

TUTKIMUSRAPORTTI

HELSINKI

Tukikohta XII:6 Pukinmäki

1. maailmansodan suojahuoneen dokumentointi

8.-9.4.2021



AKDG6903:22



Museovirasto

ARKEOLOGISET KENTTÄPALVELUT

KOEKAIVAUSRYHMÄ

PETRO PESONEN



HELSINGIN KAUPUNGINMUSEO

HEINI HÄMÄLÄINEN

Tiivistelmä

Tukikohta XII:6 Pukinmäki suojahuoneen dokumentoinnin tavoitteena oli selvittää sen rakenteellisia yksityiskohtia ja yhteyttä lähistön yhteyshautoihin ja tykkipatteriin. Suojahuoneen eteläpuoleiset kulmat (kaakkois- ja lounaiskulma) otettiin esiin ulkopuolelta ja suojahuoneen idänpuoleinen sisäosa otettiin myös esiin. Suojahuonetta oli käytetty hyväksi em. talon kellarina ja sinne oli rakennettu tuolloin mm. väliseinä suojahuoneen sisälle. Suojahuoneen edessä olleen rintasuojan läpi oli tehty viemäröinti- ja vesijärjestelmiä. Rintasuojan ja suojahuoneen päällä oli vielä osittain talon ja/tai kellarin rakenteita. Suojahuoneesta ja rintasuojasta otettiin valokuvia, rakenteet mitattiin GNSS-satelliittipaikantimella (ETRS TM35-FIN koordinaatistoon) ja suojahuoneen itäosan sisäosasta tehtiin 3d-malli valokuvaamalla. Suojahuoneen luoteispuolelle kaivettiin lisäksi koeoja, jolla pyrittiin saamaan kiinni Närepuiston tuliasemilta suojahuoneelle tulevan yhdyskäytävän rakenteita. Tällaisia ei kuitenkaan löytynyt.

Kannen kuva: Suojahuone, jonka itäosa tyhjennettyä. Kuva Petro Pesonen, Museovirasto

Sisällysluettelo

Tiivistelmä	
Sisällysluettelo	1
Arkisto- ja rekisteritiedot	2
Sijaintikartat	3
1. JOHDANTO	5
2. TUTKIMUSHISTORIA	6
3. KOHTEEN SIJAINTI, LUONNONYMPÄRISTÖ JA MAANKÄYTTÖHISTORIA	6
4. SUOJAHUONEEN KUVAUS JA DOKUMENTOINTI	9
5. KOEJOJA SUOJAHUONEEN LUOTEISPUOLELLA	11
6. YHTEENVETO	15
LÄHTEET	15
DIGIKUVALUETTELO	16
Yleiskartta	22
Suojahuoneen itäosan 3d-malli	23

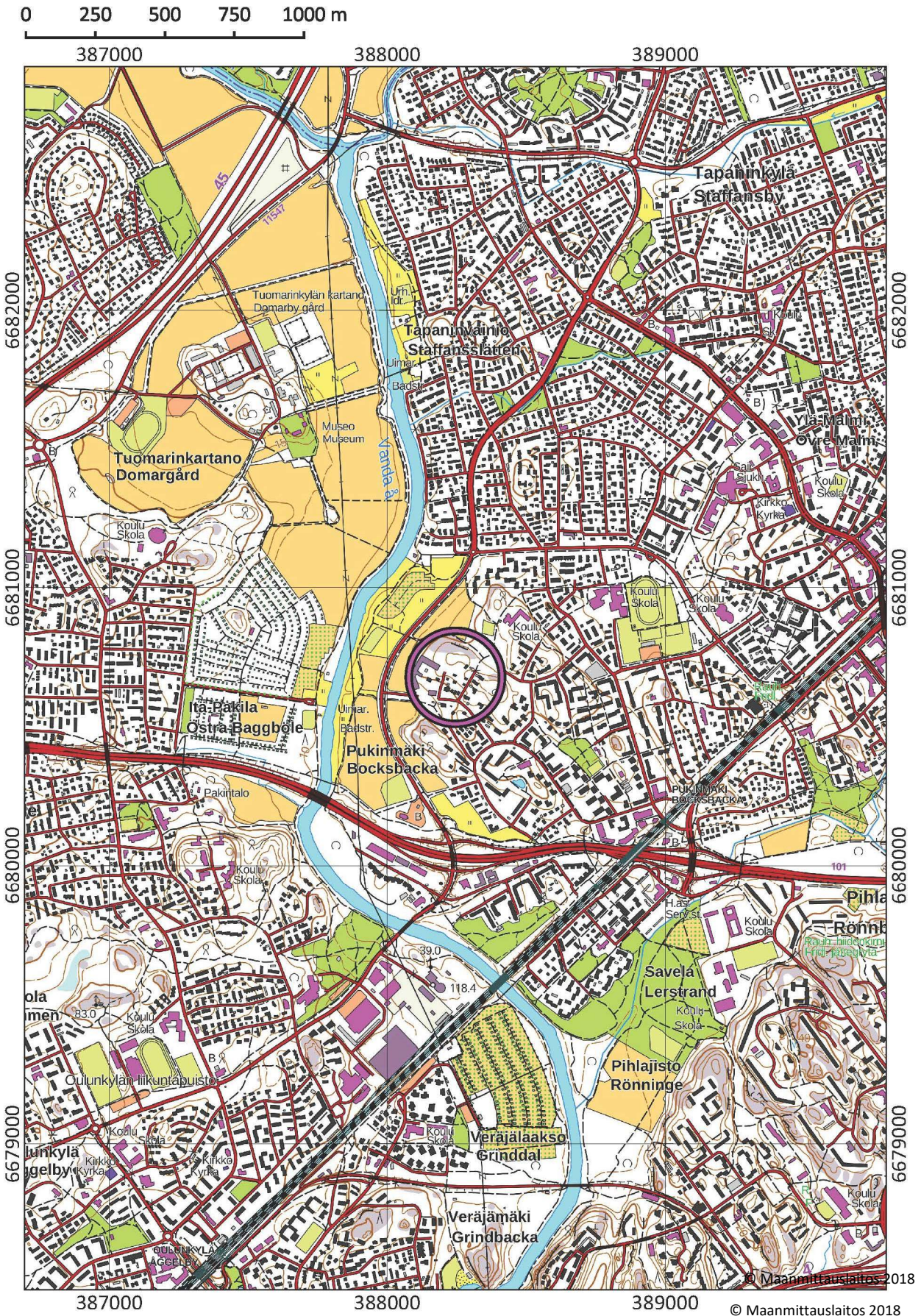
Arkisto- ja rekisteritiedot

Kohteen nimi:	HELSINKI Tukikohta XII:6 Pukinmäki
Muinaisjäännöslaji:	Puolustusvarustukset
Ajoitus:	1. maailmansota (1910-luku)
Muinaisjäännösrekisterinumero:	1000013596
Tutkimuksen laatu:	Dokumentointi
Tutkimuslaitos:	Museovirasto, Arkeologiset kenttäpalvelut, koekaivausryhmä Helsingin kaupunginmuseo
Tutkimusten johtaja:	FL Petro Pesonen (MV/KKR) ja FM Heini Hämäläinen (Helsingin kaupunginmuseo)
Apulaistutkija:	FM Sara Långsjö
Tutkimuksen rahoitus:	Museovirasto (virkatyö), Helsingin kaupunginmuseo (virkatyö)
Kenttätyöaika:	8.-9.4.2021
Avattu alue:	52,6 m ²
Maakunta:	Uusimaa
Kunta, kylä:	Helsinki, Pukinmäki
Kiinteistötunnus:	91-37-19-4
Peruskartta, TM35-lehtijako:	L4134L
Peruskartta, Yleislehtijako:	2043 04 Vantaa
Muinaisjäännöksen keskikoordinaatit muinaisjäännösrekisterissä:	N: 6680781 I: 388254 (ETRS-TM35FIN)
Tutkimusalueen keskikoordinaatit:	N: 6680685 I: 388242
Tutkimusalueen lähiosoite:	Närekuja 5, 00720 HELSINKI
Tutkitun alueen korkeus:	Z: 26–27 mmpy (N2000)
Tämän tutkimuksen löydöt:	-
Aikaisemmat tutkimukset:	1995 Sirkku Laine, tarkastus 2014 John Lagerstedt ja Vesa Laulumaa, arkistotutkimus 2021 John Lagerstedt, tarkastus
Aikaisemmat löydöt:	-
Digikuvat:	AKDG 6903:1–32
Kartat:	Yleiskartta 1:200, A3
Tutkimusraportti:	Museoviraston arkisto, Helsinki

HELSINKI Tukikohta XII:6 Pukimäki

N: 6680781 I: 388254 (ETRS-TM35FIN)

1: 20 000



1. JOHDANTO

Museoviraston koekaivausryhmä dokumentoi 1. maailmansodan aikaiseen puolustusvarustukseen liittyvän suojahuoneen sen tyhjentämisen yhteydessä Helsingin Pukinmäessä 8.-9.4.2021. Kohde on nimeltään Helsinki Tukikohta XII:6 Pukinmäki ja se sijaitsee kiinteistöllä 91-37-19-4 osoitteessa Närekuja 5. Toimeksianto tehtävään oli tullut Helsingin kaupunginmuseolta, joka toimii myös Keski-Uudenmaan alueellisena vastuumuseona. Dokumentoinnista vastasivat FL Petro Pesonen ja FM Sara Långsjö.

Dokumentointi liittyi uudisrakentamiseen, jossa 1920-luvulla rakennetun ja nyt puretun omakotitalon alta löytyi suojahuoneen jäännökset, jotka eivät aiemmin olleet tiedossa. Paikalle on tarkoitus rakentaa uusi omakotitalo. Dokumentoinnin tarkoituksena oli mahdollisuuksien mukaan tyhjentää suojahuone maa-aineksesta ja dokumentoida siihen liittyvät rakenteet valokuvin ja kirjallisesti, käyttäen myös 3d-kuvausta. Lisäksi Helsingin kaupunginmuseon Heini Hämäläinen osallistui tutkimuksiin kaivauttamalla koeojan suojahuoneen länsipuolelle. Aiemmin tunnetut Tukikohta XII:6:n osat ovat yhdyshaudat suojahuoneen pohjoispuolella olevassa Närepuistossa, kalliolla ja rinteellä.

Suojahuone sijaitsee välittömästi aiemmin tehdyn muinaisjäännösrajauksen itärajan ulkopuolella. Suojahuoneeseen on myönnetty kajoamislupa riittävien tutkimusten jälkeen. Uuden omakotitalon rakentajan mukaan joitakin suojahuoneen seiniä jätetään kuitenkin mahdollisesti näkyviin.

Helsingissä 5.8.2021



Petro Pesonen, FL

2. TUTKIMUSHISTORIA

Helsingin kaupunkia kiertävät, 1910-luvulla rakennetut puolustusvarustukset on inventoitu kattavasti kahden otteeseen. Ensimmäisen kerran vuonna 1995 Helsingin kaupungin rakennusviraston Sirkku Laineen toimesta. Tämä inventointi on painettu myös kirjaksi.¹ Uusi, pääasiassa arkistolähteisiin pohjautuva selvitys tehtiin vuonna 2014 Helsingin kaupunkisuunnitteluviraston tilaamana ja työn tekivät Museoviraston John Lagerstedt ja Vesa Laulumaa.

Tukikohtaan XII:6 liittyvät tiedot ovat vuoden 1995 inventoinnista, jossa todetaan puolustusaseman sijaitsevan Närepuistossa, Närekujan pohjoispuoleisilla kallioilla. Kohteessa on maahan kaivettuja ja kallioon louhittuja hautoja. Rintasuojia on korotettu maavalleilla ja maastossa erottuu kolme keskeneräistä kuoppaa. Hautoja ja asemia on osittain täytetty. Tukikohta on hoidettu Adoptoi monumentti -hankkeen puitteissa ja sitä hoitaa Pukinmäki-seura.

Suojahuoneesta ei aiemmissa tiedoissa ole mainintaa ja niinpä sellaisen löytyminen omakotitalon alta oli yllätys. Suojahuone löytyi kevättalvella 2021 kun tontilta purettiin vuonna 1929 rakennettua omakotitaloa ja sen kellarikerroksessa sijainnutta autotallia ja muita kellarirakenteita alettiin tyhjentämään rakennusjätteistä. Rakennuttaja otti yhteyttä Museovirastoon ja Helsingin kaupunginmuseoon. Kaupunginmuseon tutkija John Lagerstedt kävi 1.3.2021 tarkastamassa kohteen ja tunnistamassa sen suojahuoneeksi.

3. KOHTEEN SIJAINTI, LUONNONYMPÄRISTÖ JA MAANKÄYTTÖHISTORIA

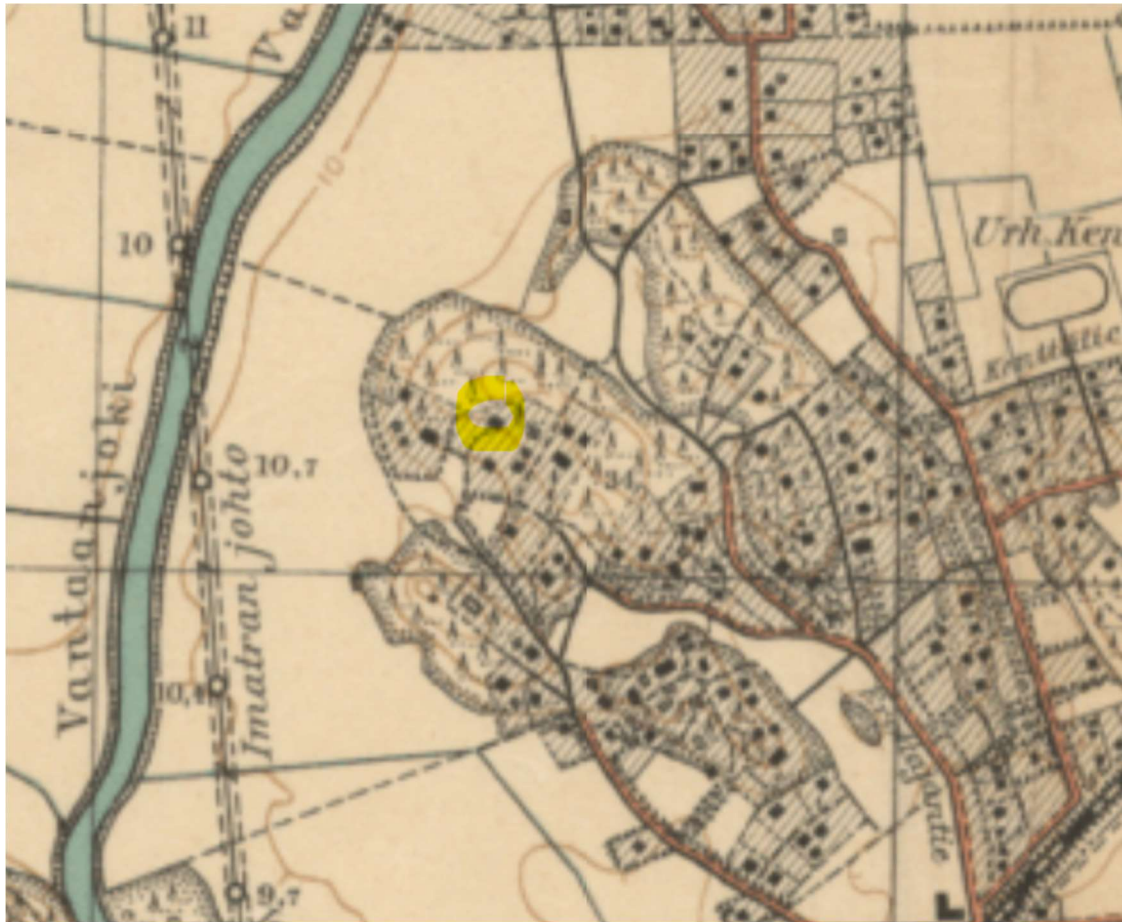
Tukikohdan XII:6 aiemmin tunnetut yhdyshaudat sijaitsevat Helsingin Pukinmäessä, Närepuistossa, Närekujan pohjoispuoleisilla kallioilla. Purettu omakotitalo ja suojahuone sijaitsevat Närekujan itäpuolella, osoitteessa Närekuja 5 ja aiemman muinaisjäännösrajausten ulkopuolella. Kohteen itäpuolella, Mikael Soinisen tien varrella sijaitsee niin ikään 1. maailmansodan puolustusvarustus Tykkipatteri 78 (Pukinmäki). Siitä ei ole nykyään näkyvissä maanpäällisiä rakenteita, vaan kohde on jäänyt tonttialueen alle. Tukikohdan XI rakenteita on idempänä Pukinmäessä, rautatien ympäristössä.

Luonnonympäristöltään alue on Vantaanjoen itärannalla oleva kalliohuippuinen mäki, jonka rinteet laskeutuvat lounaaseen, länteen ja luoteeseen. Tukikohta XII:6 yhdyshautojen ”rintamasuunta” on lähinnä luoteeseen, Tykkipatteri 78:n mörssärit ovat olleet suunnattuja koilliseen. Suojahuone on lounaaseen laskevalla rinteellä. Mäen huippu on noin 20 metriä Vantaanjoen pintaa ylempänä. Alueella kasvaa sekametsää, pääasiassa mäntyä.

Vanhoilla Helsingin kartoilla suojahuoneen kohdalla on kallioista mäkeä ennen vuoden 1935 karttaa, jolloin nyt purettu talo on näkyvissä tonttialueella metsäisen mäen reunalla. Vuosien 1870–1907 välillä valmistuneessa Senaatin kartastossa paikalla on vain kalliota ja Pukinmäessä on taloja lähinnä kallioalueen itäpuolella, lähempänä Pukinmäen nykyistä keskusta.²

¹ Sirkku Laine: Ensimmäisen maailmansodan aikainen maalinnoitus Helsingissä. Helsingin kaupungin rakennusviraston julkaisu 1996:3.

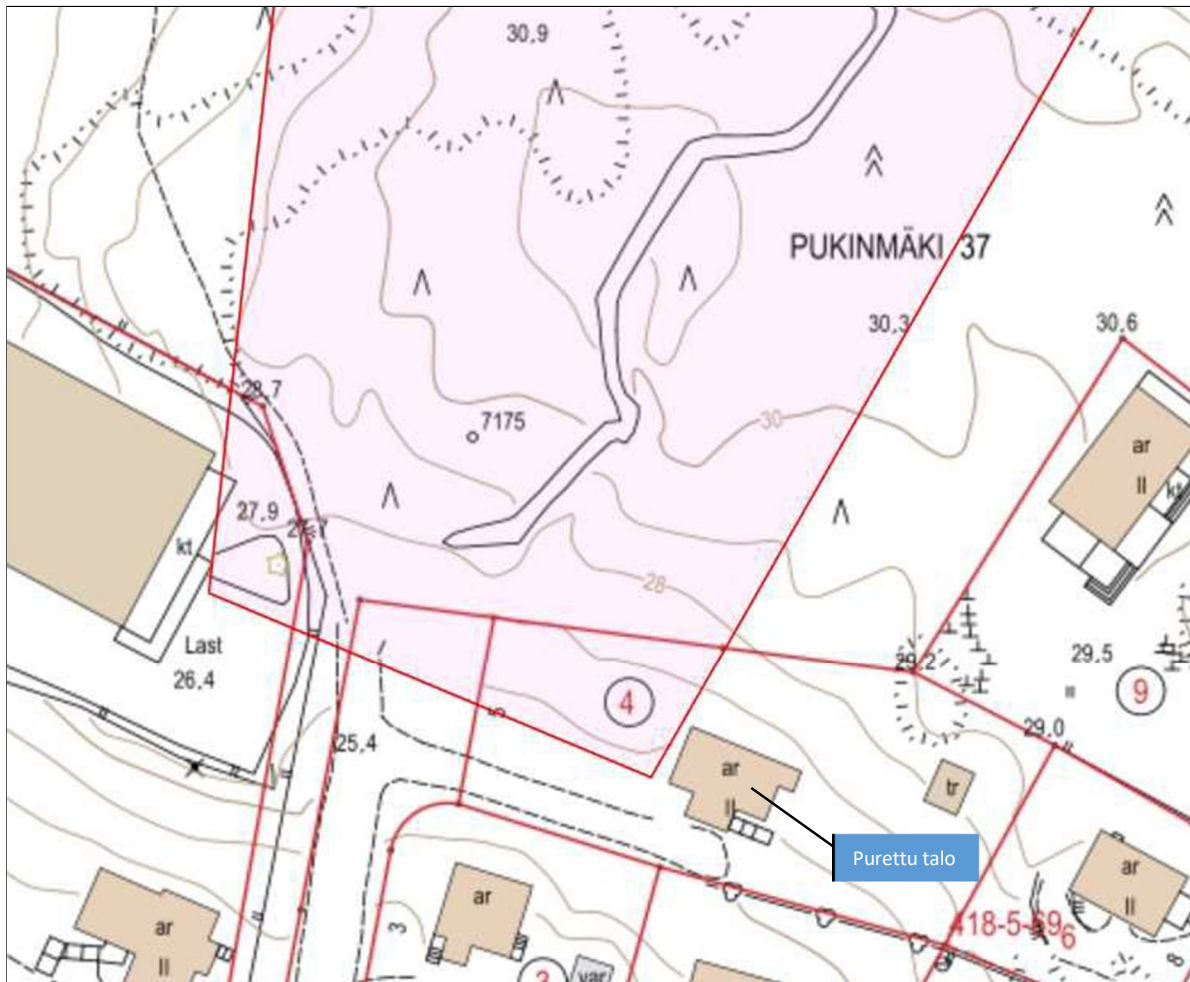
² Esim. maps.arcanum.com (Senate Atlas at the National Archives of Finland 1870–1907)



Närekuja 5:n omakotitalo vuoden 1935 kaupunkikartalla. Kuvakaappaus sivustolta vanhatkartat.fi.



Osa venäläisestä sotilaskartasta todennäköisesti vuodelta 1916. Puolustusasema XII:6 näkyy mustana paksuna viivana kuvan vasemmassa osassa. Puolustusaseman kaakkoispuolella erottuu tykkipatteri 78 himmeänä, hammastettuna suorakaiteena. Kansallisarkisto. Ote John Lagerstedtin tarkastuskertomuksesta 2021.



Suojahuone sijaitsee kartalle merkityn talon kohdalla aivan muinaisjäännösrajoituksen (punainen väri) itäpuolella. Närepuistossa näkyy kartoitettua yhdyshautaa. Pohjakartta Helsingin kaupunki 2021. Ote John Lagerstedtin tarkastuskertomuksesta 2021.

4. SUOJAHUONEEN KUVAUS JA DOKUMENTOINTI

Suojahuoneen tutkimukset aloitettiin tyhjentämällä sen itäosa kaivinkoneella (Cityremcon/Henry Kulmala) ja ottamalla esiin suojahuoneen itäistä seinämää myös suojahuoneen ulkopuolelta. Tarkoituksena oli jatkaa samalla tavalla myös suojahuoneen länsiosan kanssa, mutta tästä jouduttiin luopumaan koska rakennusjätettä ja maata oli suojahuoneen sisällä niin paljon ettei sitä ollut mahdollista kasata tontille. Lopulta itäosan maat kasattiin länsiosan sisälle ja suojahuoneesta otettiin esiin sisältä itäinen puoli ja ulkoa itäseinää, kaakkoskulma, eteläseinämä rintavarustuksineen sekä lounaiskulma. Paljastuneet rakenteet dokumentoitiin valokuvin ja mittauksin, jossa käytettiin VRSS-tukiasemaverkkopalveluun yhdistettyä GNSS-vastaanotinta, mittaustarkkuuden ollessa parhaimmillaan +/- 2 cm. Mittaukset on tehty valtakunnallisessa ETRS-TM35FIN koordinaatistossa, N2000-korkeusjärjestelmässä. Suojahuoneen itäosasta otetuista valokuvista muodostettiin Agisoft-ohjelmalla 3D-kuva, josta on tehty oikaistu ortokuva ja PDF-muotoisen kertomuksen liitteenä oleva malli, jota voi käänellä. Dokumentoinnin jälkeen tehtiin pikaraportti asiasta vastaavalle suojeluviranomaiselle.

Seuraava suojahuoneen kuvaus on peräisin John Lagerstedtin vuoden 2021 tarkastuskertomuksesta: "Nyt löytynyt suojahuone sijaitsee vanhalla omakotitalotontilla, etelään viettävällä rinteellä. Tontilla kasvaa täysikokoisia puita. Rakennus on purettu suojahuoneen päältä ja suojahuoneen raunio on osin täyttynyt

rakennusjätteistä, hiekasta, tiilistä ja betonin kappaleista. Se on ollut osa puolustusasemaa XII:6, jonka pohjoisosa sijaitsee Närepuiston kallion laella. Venäläisen sotilaskartan mukaan mäen huipulta on laskeutunut yhdys- tai taisteluhauta mäen eteläosan juurelle, joka on jatkunut puolustusaseman kaakkoispuolella, nykyisen Mikael Soinisen tien varrella sijainneeseen tykkipatteriin nro. 78. Hauta ja tykkipatteri ovat kadonneet näkyvistä eikä niiden tarkoista sijainneista ole tietoja.

Suojahuone on ollut suurikokoinen ja useampaan huoneeseen jaettu tila. Sen sisämitat ovat noin 5,5 x 10 m. Arvioidut ulkomitat ovat noin 10 x 15 m. Suojahuoneen päällä sijainnut rakennus oli ollut kooltaan 6 x 10 m. Suojahuoneen seinät ovat betonia mutta niissä erottuu hirsisten sisäseinien ja väliseinien jälkiä. Rakenteen esiin kaivamisessa oli vaurioitunut betonisia sisäseiniä, jotka ovat saattaneet olla rakennettuja vasta omakotitalon yhteydessä 1929. Suojahuone on rakennettu rinteeseen siten, että sen sisäänkäynti on ollut etelän puoleisella pitkällä seinustalla. Hirsien jälkiä näkyy itä- ja pohjoisseinissä. Läntinen seinä vaikuttaa osin uudelleen rakennetulta. Suojahuoneen eteläpuolella on maanpinnalla näkyvissä betoniseinien yläosia, jotka saattavat kuulua sen eteen johtaneen yhdyshaudan seinärakenteisiin. Suojahuoneen ulkokatto on betonia, katon ulkoreunojen ympärillä erottui ruskeaa hiekkaa, jota on saattanut olla myös kerros ulkokaton päällä. Sisäkatto on ollut teräspalkeilla tuettu, jotka on myöhemmin poistettu. Palkkien päätyjen muodot erottuvat sisäseinän yläosassa.

Suojahuoneen seinien yläpuolelta on poistettu maata noin metrin verran ja suojahuoneen sisätiloista noin 1,5 m. Suojahuoneen pohjalla on hiekkaa ja muuta rakennusjätettä arviolta noin metrin paksuinen kerros – eteläisen seinämän kohdalla mahdollisesti enemmänkin. Suojahuoneen eteläreunalla näkyy maahan hautautuneita betoniseinien yläreunoja, jotka saattavat kuulua suojahuoneen sisäänkäyntiin johtaneeseen yhdyshautaan. Rakenteet saattavat olla myös talon perustuksiin liittyviä ratkaisuja.”

Dokumentoinnin yhteydessä oli mahdollista tarkentaa joitakin keväällä 2021 tehtyjä havaintoja. Paljonkaan lisättävää ei kuitenkaan ole, tärkeimmän ollessa suojahuoneen eteläseinustan edustalla olleen betonirakenteen osoittautuminen rintavarustukseksi, joka lienee toiminut myös kallion asemilta tykkipatteri 78:lle johtaneen yhdyshaudan osana. Tämä betonointi muodostui etelään viistosti alaspäin olevista järeistä betonivaluista, joiden taakse jäi noin metrin leveä käytävä. Käytävän alkuperäistä syvyyttä on vaikea määrittellä, mutta nyt se oli yli metrin.



AKDG6903:5. Suojahuoneen edustan käytävä. Idästä. Kuva: Petro Pesonen.

Itse suojahuoneen sisätilojen koko on mittausten perusteella 10 x 5 m ja ulkopuolelta 12 x 7 m. Betoniseinän paksuus on metrin. Suojahuoneen sisällä ollut betoniseinä lienee myöhemmin rakennetun kellarin seinä, joita oli myös lounaiskulman tuntumassa ja pieni pala suojahuoneen sisällä aivan kaakkoiskulmassa. Paikoin oli vaikea saada selvää, mitkä seinistä kuuluvat alkuperäiseen rakenteeseen. Itäinen osa suojahuonetta kaivettiin auki kallioon asti, mikä ei liene kuitenkaan aikanaan toiminut suojahuoneen lattiana, sillä betoniseinämässä oli nähtävissä todennäköinen alkuperäisen lattian kohta joitakin kymmeniä senttejä kallion pinnan yläpuolella ja vielä tämän yläpuolella kellaria varten tehdyn lattian pohja noin 25 cm edelleen tätä ylempänä. Eteläseinämän tuntumassa kellarin ja suojahuoneen lattian välinen korkeusero on kuitenkin peräti 60 cm ja vaikuttaa siltä, että täällä suojahuoneessa on ollut tila, jossa on alempi lattiataso.



AKDG 6903:23. Suojahuone, itäosa tyhjennettynä. Kuva: Petro Pesonen.

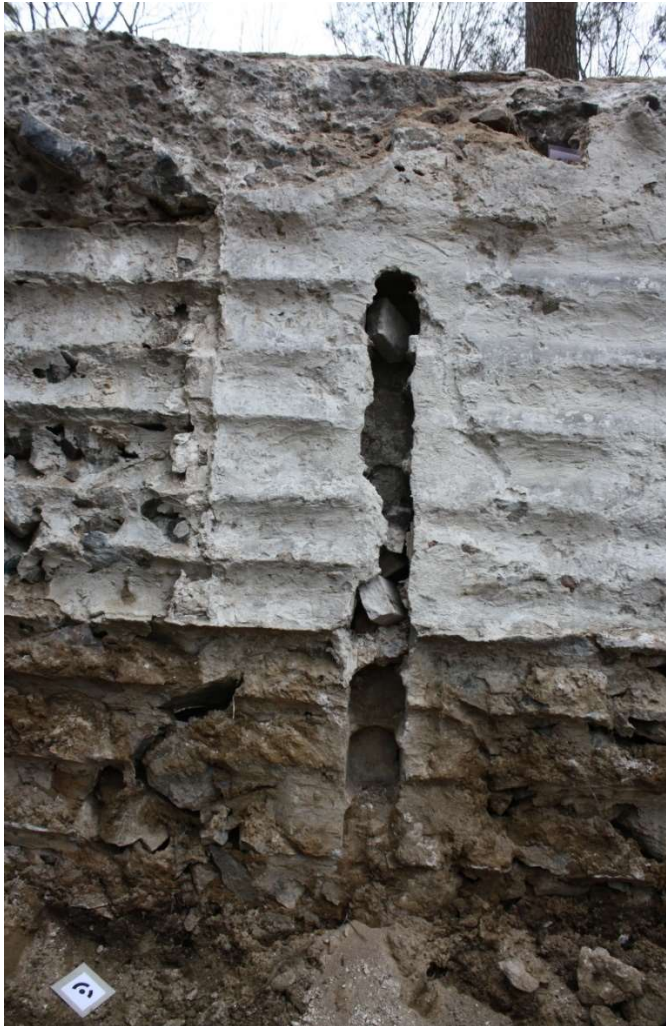


AKDG 6903:27. Suojahuone, itäosa tyhjennettynä. Kuva: Petro Pesonen.



AKDG6903:32. Suojahuone, itäosa tyhjennettynä. Kuva: Petro Pesonen.

Suojahuoneen sisäseinien betonissa olevat puunjäljet ovat peräisin 20-26 cm halkaisijaltaan olevista vaakahirsistä, joita ovat tukeneet 18 x 25 cm kokoiset pystyhirret. Jälkimmäisistä oli jäänyt pystykoloja pohjois- ja itäseinämille suojahuoneen itäosassa. Suojahuoneen betonikaton paksuudeksi arvioitiin itäseinämän jälkien perusteella noin 60 cm. Todennäköisesti suojahuoneen kattoa on ollut tukemassa myös ratakiskoja, sillä rakentaja kertoi löytäneensä vielä yhden sellaisen tontilta purkutöiden yhteydessä.



AKDG 6903:7. Suojahuoneen seinää, jossa näkyy myös pystytuen paikka. Kuva: Petro Pesonen.



AKDG6903:15. Suojahuoneen katto on ollut ainakin 60 cm paksu. Kuva: Petro Pesonen.



AKDG6903:12. Kellarin ja suojahuoneen lattiataso. Kuva: Petro Pesonen.

5. KOEJA SUOJAHUONEEN LUOTEISPUOLELLA

Dokumentoidun suojahuoneen luoteispuolelle kaivettiin lisäksi koeoja, jolla pyrittiin saamaan kiinni Närepuiston asemista suojahuoneelle tulevan yhdyshaudan rakenteita. Kuten raportissa on mainittu, puolustusaseman XII:6 rakenteet sijaitsevat Närepuiston mäen laella sekä etelärinteessä. Rakenteet kulkevat koillinen-lounas-suuntaisesti kallion lakialueen yli ja yhdyshaudan näkyvä osa päättyy tontin pohjoisrajalle. Muinaisjäännöksen aluerajaus ulottuu kuitenkin tontin puolelle, tontin luoteisosaan, missä vaikuttaa olleen huvilan puutarhaa. Koeoja sijoitettiin muinaisjäännösalueelle olemassa olevan yhdyshaudan ja suojahuoneen välimaastoon ja sillä haluttiin varmistaa, ettei tontille suunniteltujen talusrakennuksen ja uuden tieyhteyden kohdalla sijaitse linnoitteeseen liittyviä rakenteita. Koeojan tutkimuksen suoritti Helsingin kaupunginmuseon tutkija Heini Hämäläinen virkatyönä. Oheinen selvitys on pääasiassa hänen tekemänsä.

Koeoja oli koillinen-lounas-suuntainen, aavistuksen kaareva ja 10 metriä pitkä. Koeoja oli pohjalta 80 cm leveä, yläosasta noin metrin leveä. Syvyyttä koeojalla oli 80–110 cm. Tämän syvemmälle ei ollut tarvetta kaivaa sillä luonnollinen pohjamaa ja punertava rikastumiskerros tuli vastaan jo hieman pohjaa ylemmällä tasolla. Koeojan maannoksessa oli seassa erikokoisia kiviä, luonnonpyöreitä, osa kookkaitakin. Ojasta puhdistettiin vain länsiprofiili, sillä profiilien kerrostumat olivat samankaltaiset. Museoviraston koekaivausryhmä mittasi ojan sijainnin sekä pohjan syvyyden. Heini Hämäläinen otti kuvat ojasta ja kirjasi muistiinpanot.

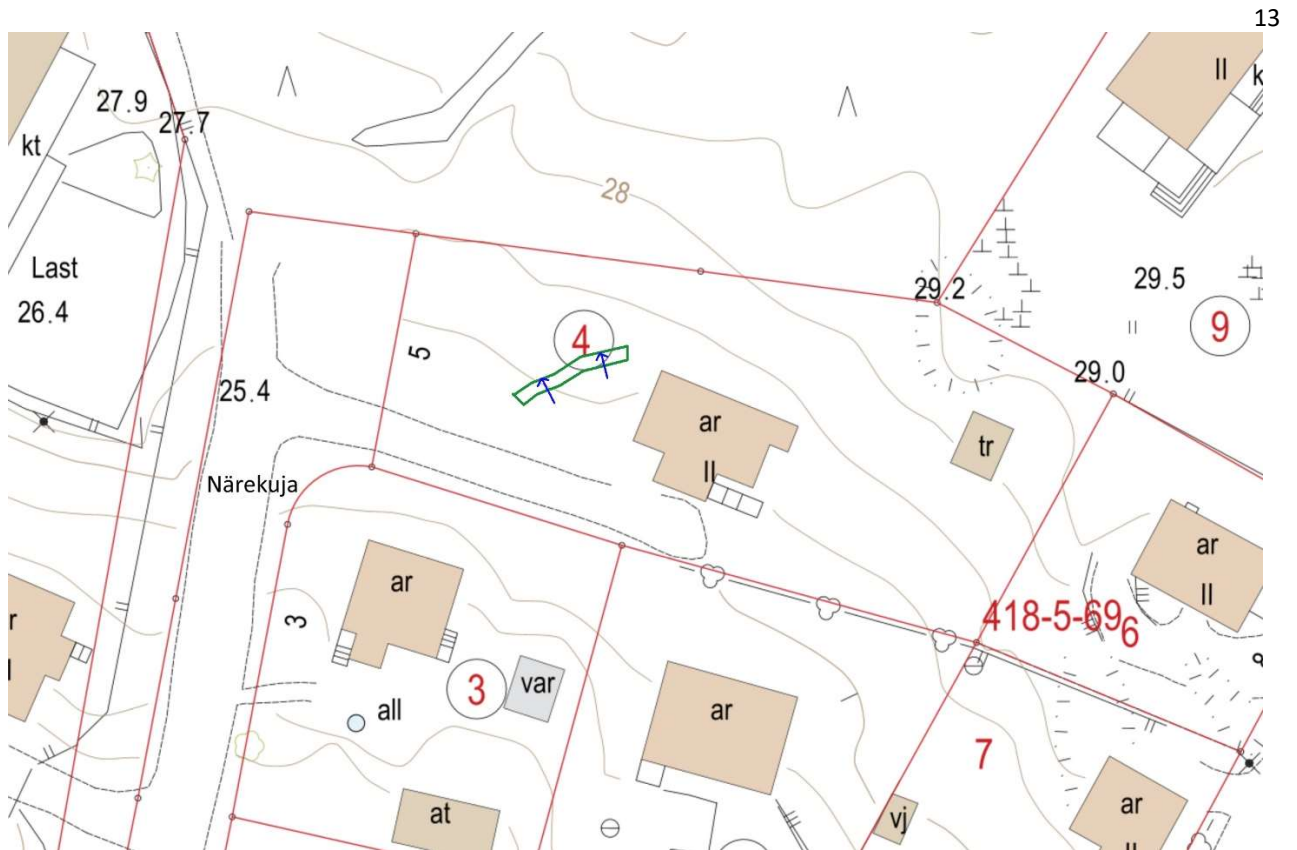
Koeojan profiilissa oli saman tyyppiset kerrokset koko pituudelta. Päälimmäisenä oli ohut turve tai kasvillisuuspinna. Sen alla oli multainen savi tai savinen multa, jonka paksuus vaihteli 5–50 cm välillä. Multakerroksen paksuus kasvoi lännempänä eli alueella missä sijaitti huvilan puutarha. Multaisen kerroksen alla oli vaihtelevan paksuinen rikastumiskerros, paikoin jopa 40 cm paksu. Alinna oli vaalea luonnollinen siltti, joka näkyi jo profiilissa tai tuli esiin kaivannon pohjalta.



AKDG 6903:18. Koeojaa kaivetaan. Kuva: Petro Pesonen.



AKDG 6903:33. Yleiskuva koeojasta koilliseen päin kuvattuna. Ojan pohjalla näkyy vaalea luonnollinen siltti. Kuva Heini Hämäläinen/HKM 9.4.2021.



Kuvassa vihreällä puretun talon ja Puolustusasema XII:6 yhdyshaudan välille tehty koeoja ja violetilla on merkitty kaksi havaintopiteiden paikkaa. Alla on kuvailtu kerrostumat, ensin itäisemmästä havaintopisteestä ja sitten läntisemmästä. Pohjakarttana Helsingin kaupungin sähköinen kantakartta, käsittely H. Hämäläinen/HKM 2021.

Seuraavana on kuvailtu kerrostumat kahdesta kohtaa koeojan pohjois-/luoteisprofiilista. Koeoja havaintopisteineen on yllä olevassa kuvassa. Kartalla näkyy vielä vanha purettu huvila.

Kerrostumat pohjoisprofiilissa noin 220 cm ojan koillispäästä länteen päin. Alin kerros mainittu alinna:

85-90	pintaturve/nurmettunut pinta
65-85	vaaleanruskea hiekkasiltti
50-65	multa, tumma hieno aines
0-50	punaruskea siltti (rikastumiskerros)



AKDG 6903:34. Itäisempi havaintopiste koeojan pohjoisprofiilista. Kuvaussuunta pohjoiseen. Kuva Heini Hämäläinen/HKM 9.4.2021.

Kerrostumat pohjoisprofiilissa noin 280 cm ojan länsipäästä koilliseen päin. Alin kerros mainittu alinna:

- 73-95 tumma savinen multa tai multainen savi
- 70-73 ohut vaaleanruskea hiekkakerros
- 23-70 tumma multa
- 20-23 punaruskea silttinen rikastumiskerros
- 0-20 vaalea siltti



AKDG 6903:35. Kuvassa läntisempi havaintopiste länteen päin kuvattuna. Kuva Heini Hämäläinen/HKM 9.4.2021.

Korkeudella 70-73 cm mainittu ohut vaalea hiekkakerros ulottuu tästä kohdasta vain metrin verran itään, muutoin sitä ei ole profiilissa. Tämä liittyy huvilan pihan maankäyttöhistoriaan. Maan pinnalla on paikoin myös huvilan purkamisesta syntyneitä aineita, kuten puusilppua, sahanpurua ja muuta rakennusjätettä.

Tällä melko pitkällä yhtenäisellä koeojalla saatiin varmistettua, ettei muinaisjäännösalueelle ulotu linnoitteen rakenteita. Koeojan kohdalla havaittiin huvilan puutarhaan, pihan käyttöön ja huvilan purkuvaiheeseen liittyviä kerrostumia ja kaivannon alaosassa oli luonnollisia koskemattomia maannoksia, joiden seassa oli erikokoisia kiviä. Koeojan perusteella voitiin todeta, että mahdollinen yhdyshauta mäen etelärinteeltä suojuhuoneelle ei ole kulkenut tällä kohtaa pihan poikki. Koeojassa ei myöskään havaittu muita linnoitteeseen liittyviä rakenteita. Koeojan ympäristö voitiin siis vapauttaa rakentamiselle.

Puolustusaseman XII:6 pohjoisosa on hoitokohteena Pukinmäki-seuralla Adoptoi monumentti -toiminnan kautta. Tässä yhteydessä tapaamani Pukinmäki-seuran jäsen kertoi saamastaan suullista tiedosta, että mäen etelärinteellä olisi aikanaan ollut rakenteita, kuten kuoppia, betonisia suojuhuoneita tai konekivääriasemia, joita olisi hyödynnetty kellareina alueen omakotitaloissa. Nyt löytynyt suojuhuone todistaa suullisen tiedon pitäneen paikkansa. Tästä herääkin kysymys, voisiko puolustusaseman rakenteita olla säilyneenä myös muilla ympäristön tonteilla?

5. YHTEENVETO

Helsingin Tukikohta XII:6 Pukinmäki -kohteesta talvella 2021 löytyneen suojahuoneen dokumentointi tehtiin kahden päivän ajan huhtikuussa 2021. Dokumentoinnin tavoitteena oli selvittää suojahuoneen rakenteellisia yksityiskohtia ja sen yhteyttä lähistön yhteyshautoihin ja tykkipatteriin. Helsingin kaupungin museo oli Keski-Uudenmaan alueellisena vastuumuseona antanut 16.3.2021 tutkimuksia koskevan toimeksiannon Museoviraston koekaivausryhmälle.

Kenttätöissä suojahuoneen etelänpuoleiset kulmat (kaakkois- ja lounaiskulma) otettiin esiin ulkopuolelta ja suojahuoneen idänpuoleinen sisäosa otettiin myös esiin. Suojahuonetta oli käytetty hyväksi em. talon kellarina ja sinne oli rakennettu tuolloin mm. väliseinä suojahuoneen sisälle. Suojahuoneen edessä olleen rintasuojan läpi oli tehty viemäröinti- ja vesijärjestelmiä. Rintasuojan ja suojahuoneen päällä oli vielä osittain talon ja/tai kellarin rakenteita.

Suojahuoneesta ja rintasuojasta otettiin valokuvia, rakenteet mitattiin GNSS-satelliittipaikantimella (ETRS TM35-FIN koordinaatistoon) ja suojahuoneen itäosan sisäosasta tehtiin 3d-malli valokuvaamalla. Suojahuoneen luoteispuolelle kaivettiin lisäksi koeoja, jolla pyrittiin saamaan kiinni Närepuiston tuliasemilta suojahuoneelle tulevan yhdyskäytävän rakenteita. Tällaisia ei kuitenkaan löytynyt.

LÄHTEET



Tutkimuskertomukset (aikajärjestyksessä):

- | | |
|--|--|
| Laine, Sirkku 1995 | Ensimmäisen maailmansodan aikainen maalinnoitus Helsingissä. Julkaistu: Ensimmäisen maailmansodan aikainen maalinnoitus Helsingissä. Helsingin kaupungin rakennusviraston julkaisuja 1996:3. |
| Lagerstedt, John & Laulumaa, Vesa 2014 | Helsinki, Ensimmäisen maailmansodan linnoitusvyöhyke. Inventointiselvitys 2014. |
| Lagerstedt, John 2021 | Helsinki Pukinmäki, ensimmäisen maailmansodan linnoitteen XII:6 tarkastus. Museoviraston arkisto. |





DIGIKUVALUETTELO

Kuva	Numero	Aihe	Kuvaaja
	AKDG6903:1	Yleiskuva alueesta, Sara Långsjö tekee mittauksia. Koillisesta.	Petro Pesonen
	AKDG6903:2	Kaakkoiskulman betonointi. Pohjoisesta.	Petro Pesonen
	AKDG6903:3	Suojahuoneen kaakkoiskulma. Pohjoisesta.	Petro Pesonen
	AKDG6903:4	Suojahuoneen itäinen puoli tyhjennettynä. Kaakosta.	Petro Pesonen
	AKDG6903:5	Suojahuoneen edustan käytävä. Idästä.	Petro Pesonen
	AKDG6903:6	Suojahuoneen seinän hirren painaumia.	Petro Pesonen

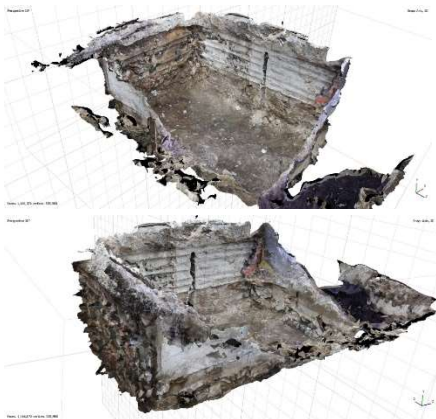
	AKDG6903:7	Suojahuoneen seinää, jossa näkyy myös pystytuen paikka.	Petro Pesonen
	AKDG6903:8	Suojahuoneen sisälle on rakennettu kellari, jonka seinät osittain säilyneenä.	Petro Pesonen
	AKDG6903:9	Suojahuoneen sisällä olleen kellarin väliseinää.	Petro Pesonen
	AKDG6903:10	Suojahuoneen itäosan lattiataso.	Petro Pesonen
	AKDG6903:11	Suojahuoneen itäosan eteläseinämää, jossa lattiataso.	Petro Pesonen
	AKDG6903:12	Kellarin ja suojahuoneen lattiataso.	Petro Pesonen

	AKDG6903:13	Suojahuoneen eteläseinän edessä ollut rintasuoja.	Petro Pesonen
	AKDG6903:14	Suojahuoneen eteläseinän edessä ollut rintasuoja.	Petro Pesonen
	AKDG6903:15	Suojahuoneen katto on ollut ainakin 60 cm paksu.	Petro Pesonen
	AKDG6903:16	Kellarin seinä rintasuojan päällä suojahuoneen luoteiskulmalla.	Petro Pesonen
	AKDG6903:17	Suojahuoneen luoteiskulma.	Petro Pesonen
	AKDG6903:18	Koeojaa kaivetaan.	Petro Pesonen

	AKDG6903:19	Koejaa kaivetaan.	Petro Pesonen
	AKDG6903:20	Suojahuone, itäosa tyhjennettynä ja kulmat sekä rintasuoja kaivettuna esiin.	Petro Pesonen
	AKDG6903:21	Suojahuone, itäosa tyhjennettynä ja kulmat sekä rintasuoja kaivettuna esiin.	Petro Pesonen
	AKDG6903:22	Suojahuone, itäosa tyhjennettynä ja kulmat sekä rintasuoja kaivettuna esiin.	Petro Pesonen
	AKDG6903:23	Suojahuone, itäosa tyhjennettynä ja kulmat sekä rintasuoja kaivettuna esiin.	Petro Pesonen
	AKDG6903:24	Suojahuone, itäosa tyhjennettynä ja kulmat sekä rintasuoja kaivettuna esiin.	Petro Pesonen

	AKDG6903:25	Suojahuone, itäosa tyhjennettynä ja kulmat sekä rintasuoja kaivettuna esiin.	Petro Pesonen
	AKDG6903:26	Suojahuone, itäosa tyhjennettynä ja kulmat sekä rintasuoja kaivettuna esiin.	Petro Pesonen
	AKDG6903:27	Suojahuone, itäosa tyhjennettynä ja kulmat sekä rintasuoja kaivettuna esiin.	Petro Pesonen
	AKDG6903:28	Suojahuone, itäosa tyhjennettynä ja kulmat sekä rintasuoja kaivettuna esiin.	Petro Pesonen
	AKDG6903:29	Suojahuone, itäosa tyhjennettynä ja kulmat sekä rintasuoja kaivettuna esiin.	Petro Pesonen
	AKDG6903:30	Suojahuone, itäosa tyhjennettynä ja kulmat sekä rintasuoja kaivettuna esiin.	Petro Pesonen

	AKDG6903:31	Suojahuone, itäosa tyhjennettynä ja kulmat sekä rintasuoja kaivettuna esiin.	Petro Pesonen
	AKDG6903:32	Suojahuone, itäosa tyhjennettynä ja kulmat sekä rintasuoja kaivettuna esiin.	Petro Pesonen
	AKDG6903:33	Yleiskuva koeojasta koilliseen päin kuvattuna. Ojan pohjalla näkyy vaalea luonnollinen siltti.	Heini Hämäläinen
	AKDG6903:34	Itäisempi havaintopiste koeojan pohjoisprofiilista. Kuvaussuunta pohjoiseen.	Heini Hämäläinen
	AKDG6903:35	Kuvassa läntisempi havaintopiste länteen päin kuvattuna.	Heini Hämäläinen



AKDG 6903:36-37. Kuvakaappauksia 3d-mallista. Kuva: Petro Pesonen.

HELSINKI Tukikohta XII:6 (Pukinmäki)

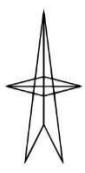
Mj-rekisterin nro: 1000013596

Petro Pesonen 2021

Yleiskartta 1:200

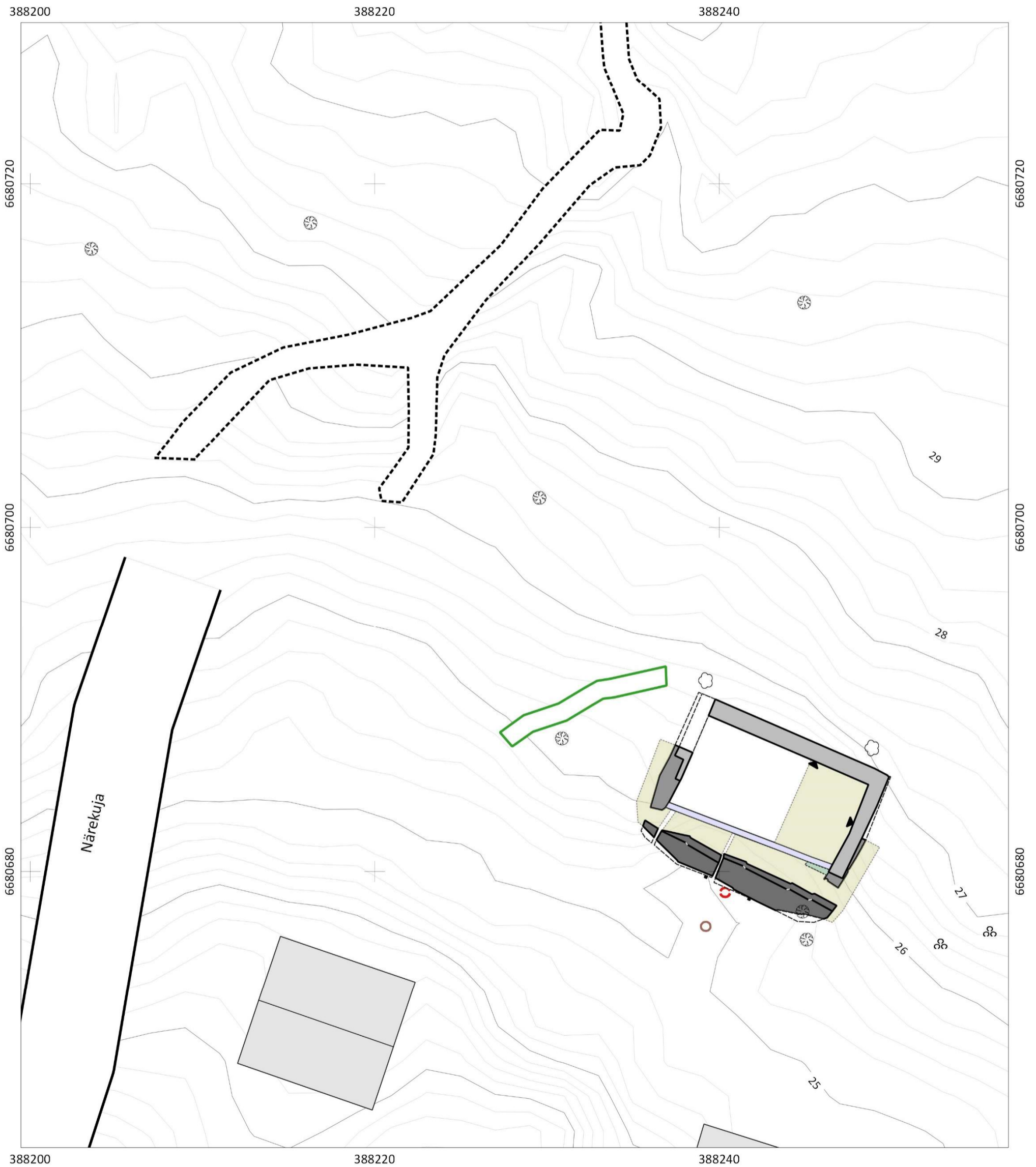
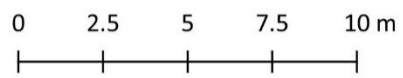
Piirtäjä ja digitoija: Sara Långsjö
 Pohjakarttana on Maanmittauslaitoksen maastokartta
 Koordinaatisto ETRS-TM35FIN
 Korkeuskäyrät (N2000) perustuvat Maanmittauslaitoksen kahden metrin korkeusmalliin

Selite



- konekaivulla avattu alue
- suojahuoneen kattorakenne
- suojahuoneen ulkoseinä
- suojahuoneen ohuempi seinä
- puretun talon seinän osa
- purkujätteen peittämä rakenteen oletettu osa
- rintavarustus
- juoksuhauta

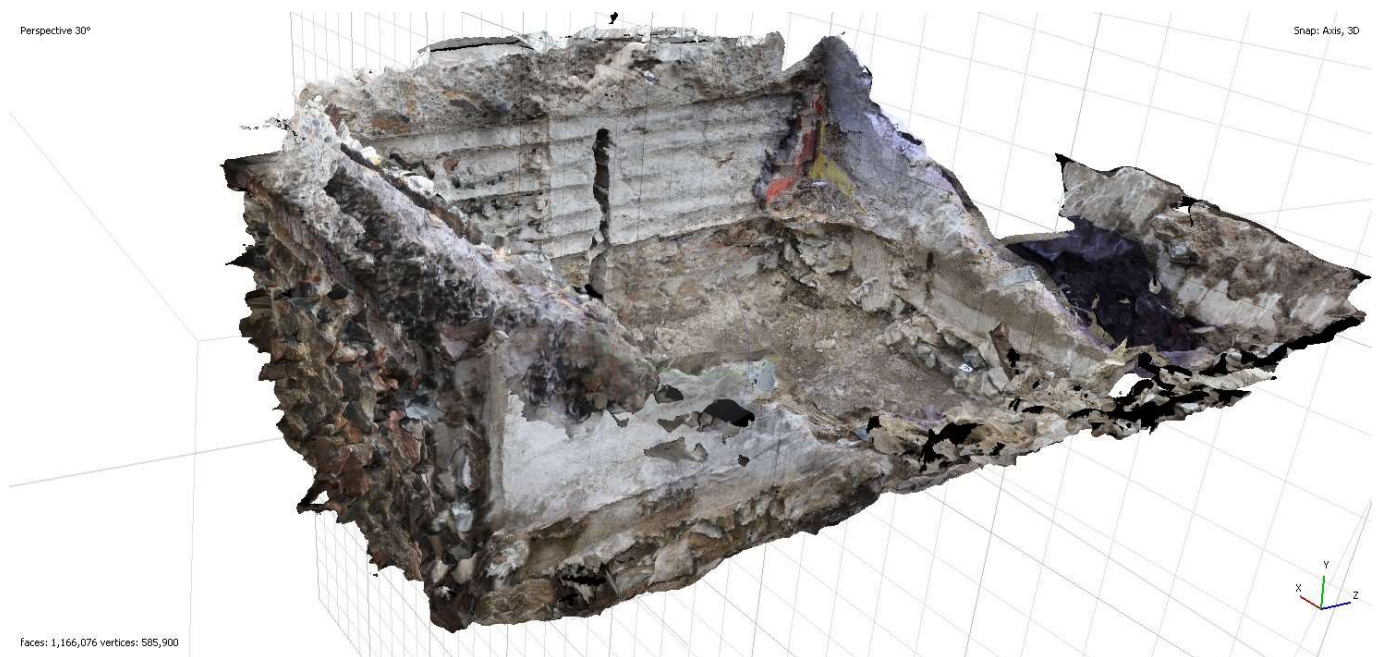
- suojahuoneen oletetun hirsiväliseinän paikka
- koeoja
- puretun talon perustuspalkki
- käytössä oleva jätekaivo
- käytöstä poistettu jätekaivo
- kiinteistoraja
- rajamerkki
- mänty
- koivu
- lehtipensas



Kuvakaappauksia 3d-mallista.



AKDG 6903:36. Kuvakaappaus 3d-mallista. Kuva: Petro Pesonen.



AKDG 6903:37. Kuvakaappaus 3d-mallista. Kuva: Petro Pesonen.

