

TUTKIMUSRAPORTTI

RAUTJÄRVI

Miettilä

Historiallisen ajan kasarmialueen koekaivaus

7.-9.9.2021



AKDG 6926:47



Museovirasto

ARKEOLOGISET KENTTÄPALVELUT

KOEKAIVAUSRYHMÄ

PETRO PESONEN

Tiivistelmä

Museoviraston koekaivausryhmä teki Rautjärven Mietttilän 1700-luvun lopun kasarmialueella virkatyönä koekaivauksen rakennussuunnitelmien vuoksi syyskuussa 2021. Toimeksianto tutkimuksiin tuli Etelä-Karjalan museolta, joka on maakunnan alueellinen vastuumuseo arkeologisen kulttuuriperinnön osalta. Tutkimusten tarkoituksena oli selvittää paikka Kollaa ja Simo Häyhä -museon suunnitteleman tykkiaseman paikalle siten, ettei aiheutettaisi vahinkoa kiinteälle muinaisjäännokselle. Tutkimus toteutettiin tekemällä alueelle 14 kpl 50 x 50 cm koekuoppaa ja kaksi kapeaa koeojaa, yhteensä avattiin 5 m². Koekuoppia kaivettiin keskimmäisen pitkän kasarmin pohjan pohjoispuolella sijainneen esikuntarakennuksen kohdalle sekä tämän ja kasarmin väliselle alueelle, joka oli ensisijainen rakennuspaikka tykkiasemalle. Koekuoppia tehtiin myös keskimmäisen kasarmin länsipäähän, jonka läheisyyteen oli suunniteltu toinen mahdollinen tykkiaseman paikka. Lisäksi kaivettiin kaksi kapeaa koeojaa, toinen keskimmäisen kasarmin itäpäädyn pohjoisseinämässä välittömästi kiinni olevan valli-kuoppa-rakenteen halki ja toinen esikuntarakennuksen pohjoisosassa olevan kummun reunaan.

Koekuopista löytyi pääasiassa tiilimurskaa ja rautanauvoja eikä löytöjä sinänsä voitu yhdistää 1700-luvun lopun kasarmeihin. Rakenteisiin viittaavia havaintoja saatiin keskimmäisen kasarmin länsipäätyyn tehdystä koekuopasta, jossa havaittiin mahdollinen savi-/tiililattia 18–30 cm syvyydelle. Saman kasarmin itäpäädyn tuntumassa havaitun valli-kuoppa-rakenteen halki tehdyssä koeojassa näkyi kasarmin seinään nähden suorassa kulmassa olevan maapenkan rakenne, mahdollisesti kasarmiin liittyvän lisärakennuksen peruja. Esikuntarakennuksen pohjoisosassa oleva maakumpu vaikuttaisi koekaivauksen perusteella olevan myöhäisempi tunkiokumpare.

Tykkiasemalle sopivaksi paikaksi määriteltiin yhdessä Etelä-Karjalan museon kanssa esikuntarakennuksen ja keskimmäisen kasarmin välissä oleva alue, jossa havaittiin vain tiilenmuruja yms. Myös rinnevarjostuskartoilla tämä kohta jää kumpareina erottuvien rakennusten väliselle alueelle. Tälle alueelle on myös helppo järjestää kulku museolta ja rakentaa salaojitus alarinteeseen kohti Pien-Mietttiläntien reunan ojaa. Mahdollisten väärinkäsitysten välttämiseksi esikuntarakennuksen maastossa ja rinnevarjostuskartalta hahmotetut kulmat merkittiin maastoon puupaaluilla.

Kannen kuva: AKDG 6926:47. Esikunnan talon arvioitu sijainti merkitty puupaaluin maastoon, etelästä. Kuva Petro Pesonen, Museovirasto.

Sisällysluettelo

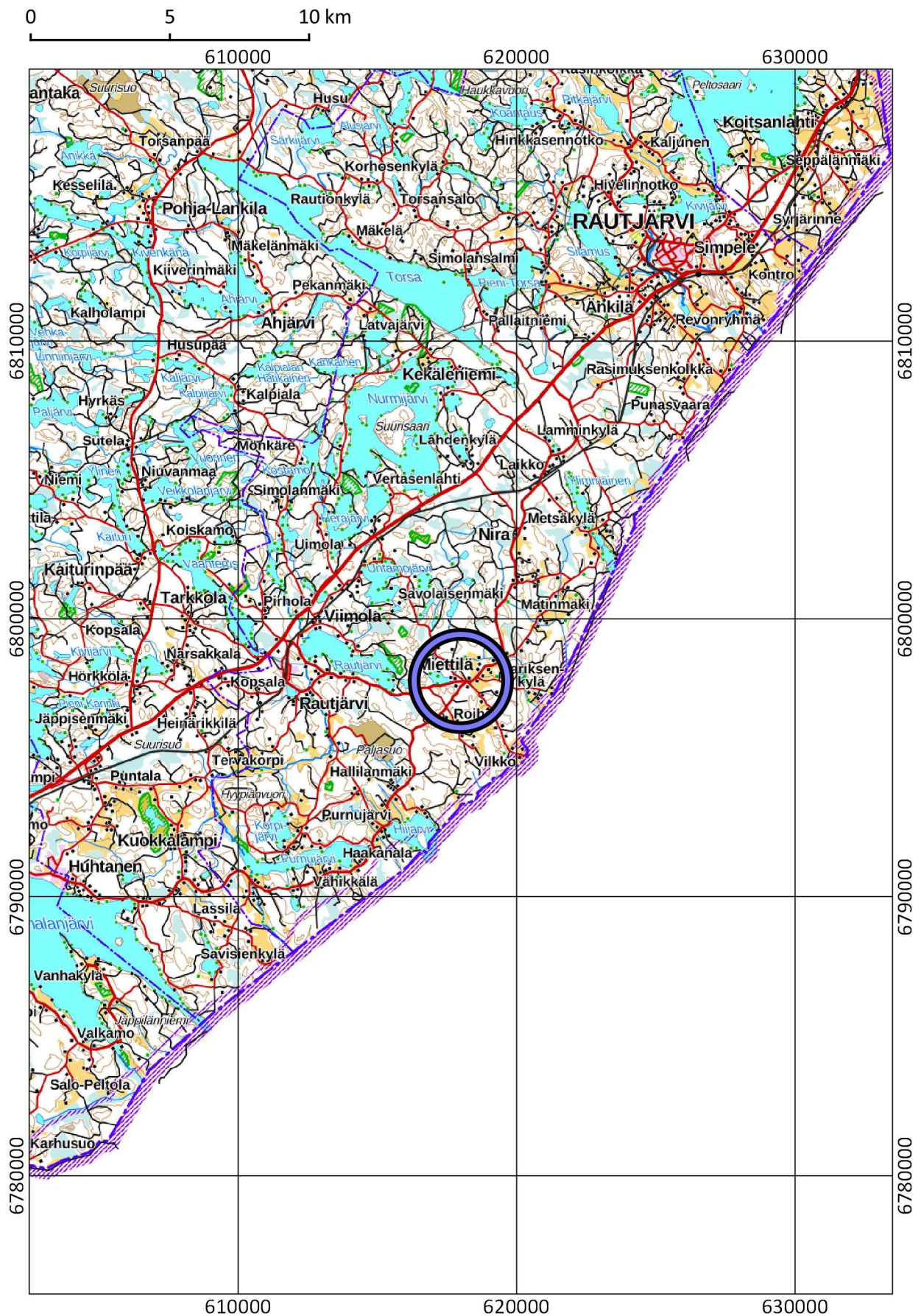
Tiivistelmä	
Sisällysluettelo	1
Arkisto- ja rekisteritiedot	2
Sijaintikartat	3
1. JOHDANTO	5
2. TUTKIMUSHISTORIA	6
3. KOHTEEN SIJAINTI, LUONNONYMPÄRISTÖ JA MAANKÄYTTÖHISTORIA	6
4. TUTKIMUSMENETELMÄT	13
5. KAIVAUSHAVAINNOT	15
6. YHTEENVETO	31
Digikuvaluettelo	32
Yleiskartta	34

Arkisto- ja rekisteritiedot

Kohteen nimi:	RAUTJÄRVI Miettälä
Muinaisjäännöslaji:	Kasarmialue
Ajoitus:	Historiallinen
Muinaisjäännösrekisterinumero:	1000040445
Tutkimuksen laatu:	Koekaivaus
Tutkimuslaitos:	Museovirasto, Arkeologiset kenttäpalvelut, koekaivausryhmä
Toimeksianto:	Etelä-Karjalan alueellinen vastuumuseo (dnro: MV/61/05.01.00/2021)
Tutkijat:	FL Petro Pesonen (vastuujohtaja), FM Jan-Erik Nyman
Kaivausapulainen:	FM Lauretta Suomi
Tutkimuksen rahoitus:	Museovirasto (virkatyö)
Kenttätyöaika:	7.-9.9.2021
Avattu alue:	5 m ²
Maakunta:	Etelä-Karjala
Kunta, kylä:	Rautjärvi, Miettälä
Kiinteistötunnus:	689-414-4-50
Peruskartta, TM35-lehtijako:	M5321H4
Peruskartta, Yleislehtijako:	4112 12 + 4112 11 + 4114 03 Rautjärvi
Muinaisjäännöksen keskikoordinaatit muinaisjäännösrekisterissä:	N: 6797749, I: 618003 (ETRS-TM35FIN)
Tutkimusalueen keskikoordinaatit:	N: 6797755, I: 618351
Tutkimusalueen lähiosoitteet:	Kuntalanraitti 32, 56710 Miettälä
Tutkitun alueen korkeus:	Z: 42–43 mmpy (N2000)
Tämän tutkimuksen löydöt:	-
Aikaisemmat tutkimukset:	1982, Lasse Laaksonen, koekaivaus
Kasarmiselvitykset (1800-l)	1986, Veikko Kunnas, luettelo Suomen autonomian ajan reservikomppanioista 1994, Keijo Kristian Keto, Vanhan sotaväen reservin kasarmit ei vuotta, Etelä-Karjalan seutukaavaliitto, kulttuurihistoriallinen alueinventointi
Aikaisemmat löydöt:	-
Digikuvat:	AKDG 6926:1–55
Kartat:	Yleiskartta 1:500, A4
Tutkimusraportti:	Museoviraston arkisto, Helsinki

RAUTJÄRVI Miettilä

N: 6797749, I: 618003 (ETRS-TM35FIN), mk 1: 200 000



RAUTJÄRVI Miettilä

N: 6797749, I: 618003 (ETRS-TM35FIN), mk 1: 20 000

0 250 500 750 1000 m



1. JOHDANTO

Museoviraston koekaivausryhmä sai Etelä-Karjalan maakunnan alueellisena vastuumuseona toimivalta Etelä-Karjalan museolta 8.4.2021 toimeksiannon tehdä koekaivaus Rautjärven Miетtilän kasarmialueella. Rautjärven Miетtilän vanhalla kasarmialueella toimii Kollaa ja Simo Häyhä -museo, jonka suunnitelmassa on rakentaa tykkiasema toiselle museon pihalla näytteillä olevalle tykille. Koekaivausryhmän tehtävänä oli etsiä tykkiasemalle sopiva paikka siten, ettei aseman rakentamisesta aiheutuisi haittaa alueen muinaisjäänöksille eli 1700-luvun lopun kasarmien pohjille. Miетtilän kohde on muinaisjäänösrekisterissä tunnuksella 1000040445 ja muinaisjäänösstatus koskee juuri 1700-luvun lopun kasarmin pohjia, vaikka alueella on ollut varuskuntatoimintaa myös 1800–1900-luvuilla.

Miетtilän kasarmialue sijaitsee Rautjärvellä, Miетtilän kylän länsipuolella olevalla tasaisella hiekkakankaalla Miетtiläntien molemmin puolin, osoitteessa Kuntalanraitti 32, 56710 Miетtilä, kiinteistöllä 689-414-4-50. Koekaivauksen vastuullisena johtajana oli FL Petro Pesonen ja hänen lisäksi työryhmä koostui toisesta tutkijasta (FM Jan-Erik Nyman) ja kaivausapulaisesta (FM Lauretta Suomi). Koekaivaus tehtiin kolmen päivän aikana, 7.-9.9.2021. Säätila oli hyvä, enimmäkseen pilvipoutainen.

Helsingissä 25.10.2021



Petro Pesonen, FT

2. TUTKIMUSHISTORIA

Rautjärven muinaisjäännösten perusinventointi on tehty vuonna 1978, mutta tuolloin historiallisen ajan muinaisjäännöksiä ei pääsääntöisesti selvitetty.¹ Uudelleen kunnan muinaisjäännökset käytiin läpi vuonna 1997, jolloin huomiota kiinnitettiin myös historiallisen ajan kohteisiin.² Tällöinkään Mietttilän kasarmialue ei kuitenkaan ollut inventoinnissa mukana. Ensimmäinen Museoviraston arkistossa oleva tieto kohteesta on vuodelta 1982 jolloin Museoviraston rakennushistorian osaston Lasse Laaksonen teki inventoinnin yhteydessä koekaivauksen kasarmialueella.³ Näissä kaivauksissa kasarmirakennuksen pohjaa kaivettiin kolmessa kohdassa – valitettavasti kaivaukset eivät ole säilyneet, eikä ole tietoa missä kasarmissa kaivaukset tehtiin.

Mietttilän kasarmit on huomioitu rakennushistoriallisissa selvityksissä. Ilman vuotta olevassa Etelä-Karjalan seutukaavaliiton kulttuurihistoriallisessa alueinventoinnissa kerrotaan, että Rautjärvelle perustettiin 31. reservikomppania vuoden 1882 keisarillisella asetuksella.⁴ Tarkempia tietoja Rautjärven reservikomppanian rakennuksista on vuoden 1986 inventoinnissa, jossa luetellaan säilyneet ja hävinneet rakennukset sekä kerrotaan hieman myös aiemmasta, 1790-luvun varuskunnasta.⁵ Museoviraston arkistossa on lisäksi raportti 1880-luvun kasarmirakentamisen kulttuurihistoriallisesta merkityksestä ja tässä on useita mielenkiintoisia tietoja liittyen Rautjärvenkin kasarmialueeseen.⁶ Kasarmialueilla oli mm. yhtenäiset rakennuspiirustukset, joiden mukaan alueiden rakennukset pystytettiin.

3. KOHTEEN SIJAINTI, LUONNONYMPÄRISTÖ JA MAANKÄYTTÖHISTORIA

Mietttilän kasarmialue sijaitsee Rautjärvellä, Mietttilän kylässä, Mietttiläntien ja Pien-Mietttiläntien risteyksen länsipuolella olevalla tasaisella kankaalla. Alueella on ollut jo vuonna 1682 Ruotsi-Suomen ruotujakolaitoksen päällikön residenssi ja isonvihan aikana 1718–1721 Mietttilään on ollut majoitettuna (venäläistä) sotaväkeä.⁷ Mietttilään suunniteltiin Kustaan sodan (1788–1790) jälkeen Venäjän sotaministeriön toimesta varuskunta-alue, joka kävi kuitenkin pian tarpeettomaksi, jo vuoden 1809 Haminan rauhan jälkeen Venäjän rajan jälleen siirryttyä länteen. Mietttilän kasarmialueella olevassa informaatiotaulussa kerrotaan, että perimätiedon mukaan kasarmirakennukset olisivat palaneet tämän jälkeen. Ilmeisesti perimätieto ei kuitenkaan pidä täysin paikkansa, sillä rakennuksista peräisin olevia hirsiiä ja ikkunankarmeja oli käytössä Mietttilän taloissa tulevana vuosikymmeninä. 1700-luvun lopun kasarmialueen jäännökset muodostavat Muinaisjäännösrekisteriin merkityn Mietttilän muinaisjäännösalueen.

1700-luvun lopussa osa kasarmialueesta on ollut Mietttiläntien eteläpuolella, mutta 1800–1900-luvun kasarmialue kenttineen oli kokonaan tien pohjoispuolella. Kasarmikankaan länsipuolella on pieni Vekarus-

¹ Miettinen, Timo 1978: Rautjärven muinaisjäännösten perusinventointi 1978. Museoviraston arkisto.

² Kähtävä-Marttinen, Minna 1997: Rautjärven kunnan arkeologinen inventointi. Museoviraston arkisto.

³ Laaksonen, Lasse 1982: Kertomus kaivauksesta, jonka tutkija Lasse Laaksonen suoritti Rautjärven Mietttilässä 9.-11.6.1982. Museoviraston arkisto.

⁴ Etelä-Karjalan seutukaavaliitto, kulttuurihistoriallinen alueinventointi (ei tekijää, eikä vuotta). Museoviraston arkisto.

⁵ Kunnas, Veikko 1986: Luettelo Suomen autonomian ajan reservikomppanioista. Museoviraston arkisto.

⁶ Keto, Keijo Kristian 1997: Vanhan sotaväen reservin kasarmit – tutkimus kasarmialueiden kulttuurihistoriallisesta merkityksestä. Museoviraston arkisto.

⁷ Europaeus, Mikko 2014: Kanta-Rautjärven sotahistoriallinen selvitys. Kehittyvä Rautjärven alue -hanke; Opastaulu Mietttilän kasarmikankaalla.

järvi, jonka rannalla on ollut varuskunta-alueen rantasauna. Nykyäänkin siellä on uimaranta. Kasarmialueella on jäljellä 1800–1900-luvun rakennuksista Kollaa- ja Simo Häyhä -museona toimiva hirsinen, punamullattu sairastuparakennus, niin ikään punamullattu kellarirakennus ja kaksi asuintalona toimivaa puurakennusta Mietttiläntien varressa. Toinen näistä on väepelin talo. Kasarmialueella on myös vanha Rautjärven kunnantalona toiminut entinen komppanianpäällikön talo. 1800-luvun miehistökasarmin paikalle rakennettiin 1930-luvulla suojeluskuntatalo, joka kuitenkin sai täysosuman palopommista jatkosodan aikana vuonna 1941. Myöhemmin samalle paikalle rakennettiin terveystalo, mutta osa suojeluskunnan rakennuksen kivijalasta on edelleen näkyvässä terveystalon länsipuolella. Kasarmialueella on lisäksi hevos-/vaunutalli ja siihen yhteydessä oleva paloaseman talo. Mietttiläntien eteläpuolella on pieni maatila.

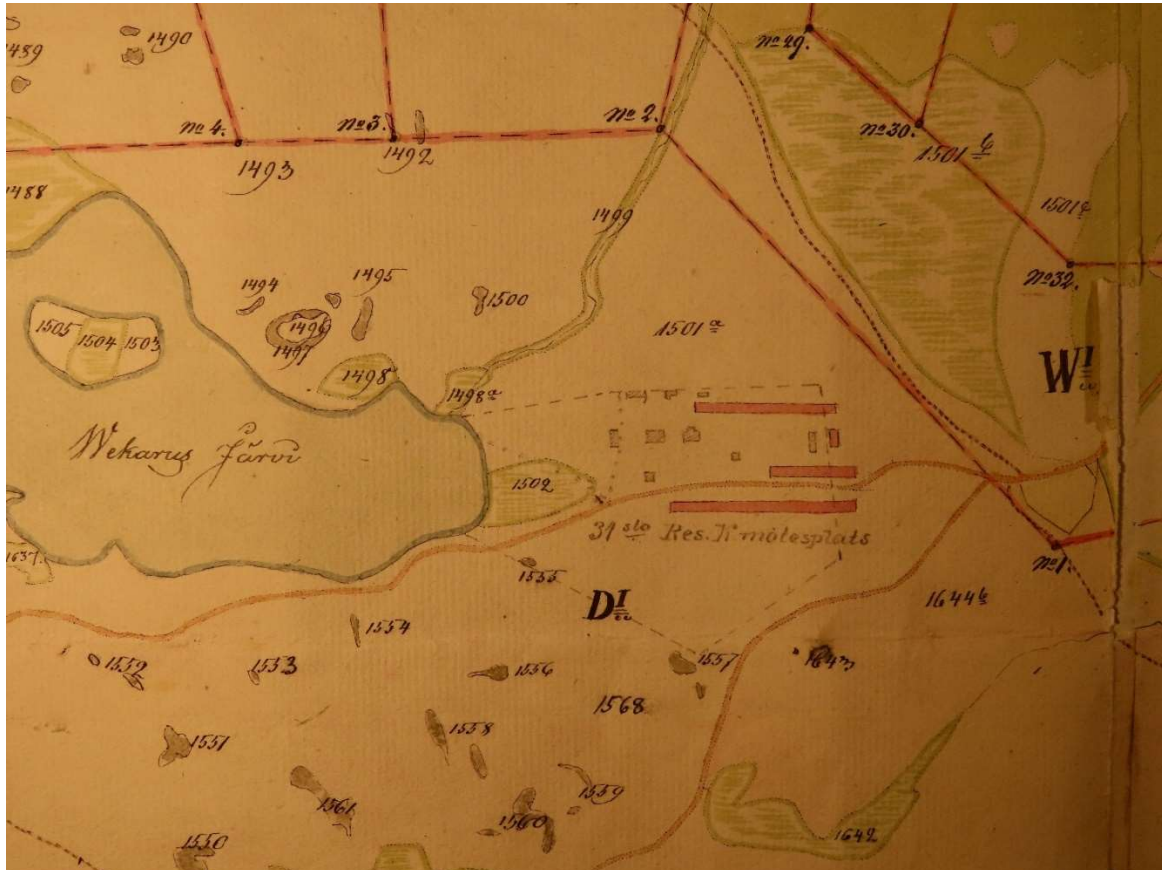
Kasarmikankaalla kasvaa tasaisella nurmikolla koivua ja mäntyä, pohjois- ja itäpuolella on sekametsää. 1700-luvun esikunnan talon ja keskimmäisen kasarmin pohjan kohdalla on kumpareet, joiden päällä kasvaa myös puita, lähinnä koivua. Mietttiläntien eteläpuolella on sekametsää selvästi valleineen erottuvan eteläisen kasarmin kohdalla. Vanhimmasta 1700-luvun kasarmialueesta on maan pinnalle näkyvässä selkeimmin juuri edellä mainittu eteläinen kasarmi, jonka seinälinjat näkyvät valleina (kivijalka?) ja mahdollisia huonejakoja siellä täällä välivalleina sekä useampaan rakennukseen jakautumista aukkoina valleissa. Tämän kasarmin sisällä on useissa paikoissa myös varsin suuria kumpuja, todennäköisesti peräisin huoneissa olleista (tiili)uuneista. Keskimmäisestä kasarmista näkyy hieman muuta kangasta korkeampaa tasannetta. Tämä kasarmi on osittain tuhoutunut itäpäästään, mahdollisesti 1980-luvun Mietttiläntien levennyksessä, mihin em. Museoviraston kaivauskin on kenties liittynyt.

Kolmas rakennuksista, esikuntarakennus, oli edellisistä poiketen pohjois-eteläsuuntainen ja muita pienempi sijaiten keskimmäisen kasarmin pohjoispuolella. Siitä on nykyään näkyvässä tasannetta ja se erottuu korkeuskäyrissä sekä rinnevarjostuskuvissa. Pohjoisimmasta kasarmista ei erotu mitään, mutta se onkin pääosin jäänyt 1800-luvun varuskuntarakennusten, mm. nykyisen museorakennuksen, alle. Mahdollisesti se on ollut kevytrakenteinen, mikäli se on ollut lähinnä tallirakennus.

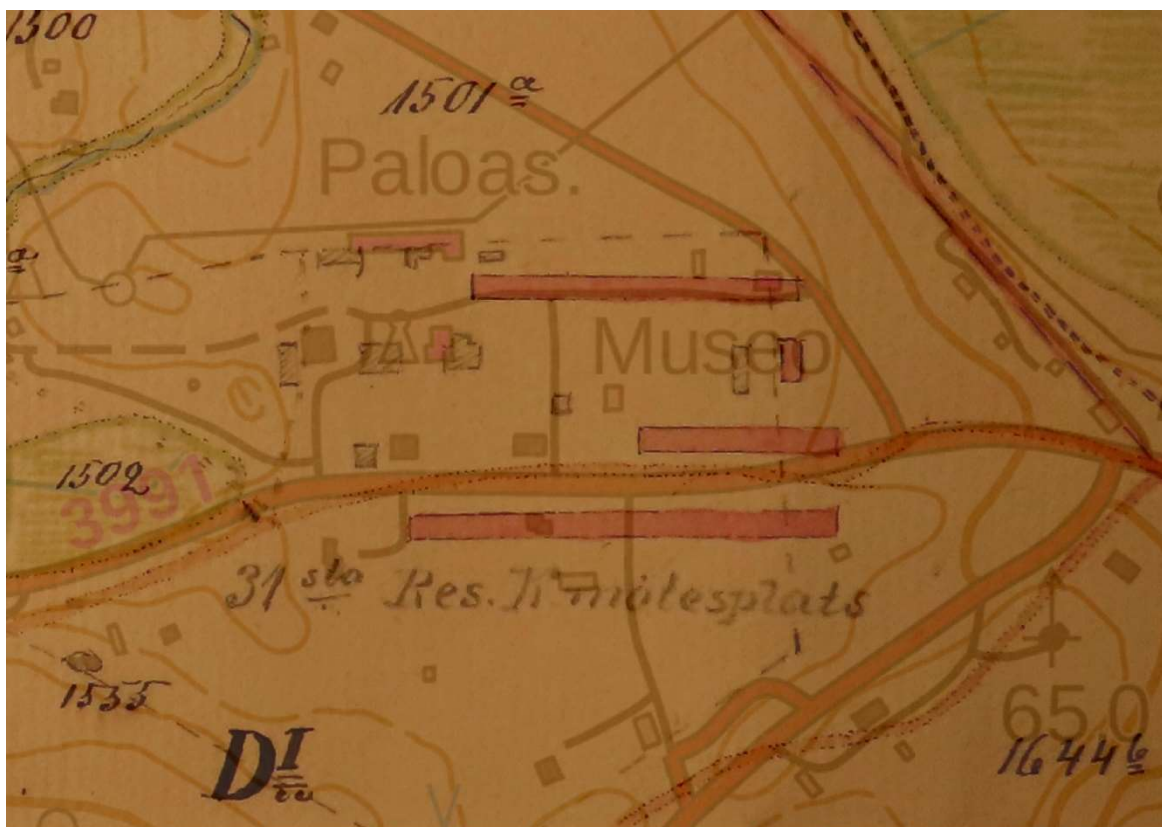
Parhaan kuvan 1790-luvun kasarmialueen rakennusten sijainnista saa Gustaf Ladaun vuonna 1839 laatimasta Mietttilän kylän isojakokartasta, johon kasarmialue rakennuksineen on merkitty. Karttaan on kirjoitettu mielenkiintoista kyllä, että paikalla on 31. reservikomppanian kokoontumispaikka, vaikka komppania perustettiin vasta vuonna 1882. Kyseessä voi olla myöhempi lisäys karttaan. Joka tapauksessa kartalla näkyy kolme pitkää itä-länsisuuntaista kasarmirakennusta ja rakennusten itäpäädyn tasalla kaksi pientä pohjois-eteläsuuntaista rakennusta pohjoisimman ja keskimmäisen pitkän kasarmirakennuksen välissä. Lisäksi kartalla on useita pienempiä rakennuksia kasarmien länsipuolella kankaalla.

Kun Suomeen perustettiin 32 reservikomppaniaa Suomen sotaväeksi vuoden 1878 keisarillisen asetuksen ja asevelvollisuuslain perusteella, Rautjärvestä tuli yhden reservikomppanian kotipaikka. Valintaan oli todennäköisesti vaikuttamassa se, että Mietttilässä oli ollut varuskuntatoimintaa jo aiemmin. Rautjärvelle perustettiin 31. reservikomppania. Kasarmit rakennettiin tyyppipiirustusten avulla, minkä johdosta rakennukset olivat jokseenkin samanlaisia ympäri maata. Rakennustöihin oli varattu aikaa vuoteen 1884 saakka. Suomen sotaväki lakkautettiin kuitenkin jo vuonna 1901 ja kasarmialueet luovutettiin venäläisen sotaväen haltuun. Mietttilän rakennuksista suuri osa on pysynyt jossain käytössä 1900-luvun. Rakennuksista on säilynyt upseerirakennus, aliupseerirakennus, varusvarasto, sairaala, ruutihuone, kellarit, tallirakennus, sauna ja huvimaja.⁸ Mietttilä on toiminut Rautjärven kuntakeskuksena ja mm. komppanianpäällikön talo (upseerirakennus) oli kunnantoimistokäytössä.

⁸ Keto 1997.



Miettälän kylän isojakokartan ote vuodelta 1839 (Gustaf Ladau). Karttaan on merkitty harmaalla lukuisia rakennuksia punaisella merkittyjen 1790-luvun rakennusten länsipuolelle. Samanvärisellä kynällä näyttäisi olevan teksti "31sta Res. K. mötesplats" – ilmeisesti myöhempiä lisäyksiä. Vertaa AKDG 6926:5. Kansallisarkisto: G66i:42/1-27b.



Miettälän kylän isojakokartan ote vuodelta 1839 asemituna nykyisen maastokartan päälle.



AKDG 6926:8. Kollaa ja Simo Häyhä -museo.



AKDG 6926:27. Kollaa ja Simo Häyhä -museo.



AKDG 6926:28. Kasarmialuetta, tykit.



AKDG 6926:30. Vääpelin talo.



AKDG 6926:31. Komppanianpäällikön talo.



AKDG 6926:32. Suojeluskunnan talon kivi- jalka ja terveystalo.



AKDG 6926:33. Paloasema.



AKDG 6926:34. Terveystalo.



AKDG 6926:35. Kasarmikenttää, luoteesta.



AKDG 6926:37. Kellarit.



AKDG 6926:38. Kasarmikenttää, lännestä.



AKDG 6926:6. Suojeluskuntatalo, joka paloi sodassa.



AKDG 6926: 5. Pienoismalli Miettälän vuoden 1882 kasarmialueesta. Pienoismalli on esillä Kollaa Simo Häyhä-museossa. Miettäläntien eteläpuolella oli ampumarata.



AKDG 6926: 36. Miettälän kasarmialueen rakennukset nykyään. Informaatiotaulu museoalueella.

4. TUTKIMUSMENETELMÄT

Tutkimus aloitettiin katsomalla yhdessä museon vastuuhenkilöiden kanssa sitä, mille alueille tykkiaseman paikkaa kannattaa suunnitella maaston ja kulkuyhteyksien puolesta. Parhaimmaksi paikaksi arvioitiin jo alkuperäisessä suunnitelmassakin esitettyä esikuntarakennuksen ja keskimmäisen kasarmin välistä aluetta ja tämä käsitys vahvistui myös koekaivauksen kuluessa. Vaihtoehtoisena paikkana mietittiin aluksi myös keskimmäisen kasarmin länsipuolella, Miettäläntien varressa olevaa kohtaa.

Tutkimusmenetelmänä oli koekuopitus, jonka tarkoituksena oli selvittää, onko suunnitelluilla alueilla jotain estettä museon suunnitelmille, ts. 1790-luvun varuskuntaan liittyviä rakennusjäännöksiä tai kenties varuskuntatoimintaan liittyviä kulttuurikerroksia. Koekuopat kaivettiin 50 x 50 cm kokoisina, maa-ainesta ei pääsääntöisesti seulottu ja dokumentoinnin jälkeen kuopat täytettiin kaivetulla maa-aineksella. Pyrkimyksenä oli kaivaa koekuopat puhtaaseen pohjamaahan asti. Koekuoppien lisäksi kaivettiin kaksi pientä koeojaa, joilla selvitettiin kahden eri maan pinnalle näkyvän rakenteen tarkoitusta ja ajoitusta. Kuoppa-/vallirakenteeseen kaivettu koeoja kaivettiin puhtaaseen pohjamaahan asti, esikuntarakennuksen pohjoisosassa olleeseen kumpuun kaivettua koeojaa ei kaivettu pohjaan, sillä siinä komposti-/roskakerros jatkui ilmeisesti hyvin syvälle eikä ojan kaivamisen katsottu tuottavan lisäinformaatiota. Myös koeojat täytettiin dokumentoinnin jälkeen. Esikuntarakennuksen arvioitu sijainti merkittiin puupaaluilla maastoon, jotta sitä osattaisiin paremmin varoa tykkiaseman rakennustöissä jatkossa.

Koekuoppien ja -ojien dokumentointi tehtiin sanallisesti sekä valokuvaamalla. Koekaivettujen kohtien sijaintien mittaukset tehtiin Topconin GNSS-satelliittipaikantimella, joka on kytketty VRS-verkkoon (mittaustarkkuus 2 cm). Jälkityövaiheessa laadittiin Maanmittauslaitoksen maastokartan pohjalle mittakaavaan 1:500 yleiskartta, johon merkittiin koekuoppien ja -ojien sijainnit. Kaivauksilla otetut digitaaliset valokuvat on luetteloitu Museoviraston kuvakokoelmiin päänumerolla AKDG 6926:1-55. Tutkimuksista ei ole tehty erillistä pikaraporttia. Löytöjä ei myöskään ole talletettu kokoelmiin.



AKDG 6926:1. Tykkiaseman paikkaa mietitään, kuva kaakosta.



AKDG 6926:3. Jan-Erik Nyman kaivaa koekuoppaa 3, koillisesta.



AKDG 6926:4. Laurretta Suomi kaivaa koe-
kuoppaa 1, lounaasta.



AKDG 6926:46. Esikunnan talon arvioitu si-
jainti merkitty puupaaluin maastoon,
pohjoisesta.

5. KAIVAUSHAVAINNOT

Miettilän kasarmikankaalle kaivettiin 14 kpl 50 x 50 cm kokoista koeuoppaa sekä kaksi koeojaa, joista koeoja 1 keskimmäisen kasarmin vieressä olevaan valli-/kuoppakohtaan (1,5 x 0,5 m) ja koeoja 2 esikuntarakennuksen pohjoisosassa olevaan kumpuun (1,5 x 0,5 m). Koeuopat 1–10 kaivettiin esikuntarakennuksen ja keskimmäisen kasarmin itäpään vaiheille, koeuopat 11–14 puolestaan keskimmäisen kasarmin länsipäähän. Suurimmassa osassa koeuoppia oli joitakin merkkejä (lähinnä tiilimurskaa) rakennuksista, mutta esikuntarakennuksen ja keskimmäisen kasarmin välillä oli jokseenkin tyhjä alue, missä koeuopista ei tullut juuri mitään luonnollisesta maannoksesta poikkeavaa ja tykkiasemalle saatettiin suosittelua tätä paikkaa. Koeoja 1:n valli-kuopparakenne liittyy todennäköisesti keskimmäiseen kasarmiin, mahdollisesti kyse on kasarmin sivurakennuksen pohjasta. Koeoja 2:n kumpare puolestaan lienee suhteellisen myöhäinen tunkio. Mitään selkeästi 1700-luvulle ajoittuvaa löytöaineistoa ei kaivauksissa tavoitettu eikä löytöjä ole tallennettu Kansallismuseon kokoelmiin. Seuraavassa on tarkemmat selostukset koeuopista ja -ojista.

Koekuoppa 1. Esikuntarakennuksen kohdalla. Pinnalla 12 cm multaista soraa, sitten 7 cm keltaista soraa, 5 cm tummaa soraa ja lopuksi tummankeltainen pohjasora, kaivettu 30 cm. Kerroksellisuus viittaa useisiin rakenne-/täyttökerroksiin. Löydöt (tiiliä, ikkunalasia, hylsy).



AKDG 6926:11. Koekuoppa 1, idästä.



AKDG 6926:12. Löytöjä koekuopasta 1.



AKDG 6926:13. Löytöjä koekuopasta 1.

Koekuoppa 2. Esikuntarakennuksen kohdalla. Pinnalla 28 cm multaista soraa, jonka alapinnassa hiiltä ja eteläprofiilissa huuhtoutunutta maata (= vanha podsolimaannos?), sitten puhdas keltainen sora. Tummassa mullassa tiilimurskaa ja rautanaula, kaivettu 35 cm.



AKDG 6926:10. Löytöjä koekuopasta 2.



AKDG 6926:9. Koekuoppa 2, pohjoisesta.

Koekuoppa 3. Esikuntarakennuksen kohdalla. Multainen hiekkakerros 28 cm, siinä pieniä hiilenhippuja, mahdollisesti hie-
man polkeutunut, sitten karkea hiekka, kaivettu 43 cm.



AKDG 6926:7. Koekuoppa 3, pohjoisesta.

Koekuoppa 4. Hiekkainen multa 25 cm, sen pintakerroksissa olutpullon pala ja rautavarrasta, sitten puhdas keltainen kivensekainen hiekka, kaivettu 28 cm.



AKDG 6926:17. Koekuoppa 4, etelästä.



AKDG 6926:18. Koekuopan 4 sijainti, taustalla museo, lounaasta.



AKDG 6926:19. Rautavannetta ja olutpullon pala koekuopasta 4.

Koekuoppa 5. Multa/sora 25 cm, sitten puhdas sora, kaivettu 38 cm. Mullassa muutama tiilen ja lasin pala.



AKDG 6926: 14. Koekuoppa 5, idästä.



AKDG 6926: 15. Löytöjä koekuopasta 5.

Koekuoppa 6. Multainen sora 28 cm, sitten puhdas hiekka, jossa pientä mukulakiveä, mullassa yksi tiilen muru, kaivettu 38 cm.



AKDG 6926:16. Koekuoppa 6, etelästä.

Koekuoppa 7. Hiekkamulta 25 cm, sitten hieno hiekka, löydötön, kaivettu 50 cm.



AKDG 6926:20. Koekuoppa 7, idästä.

Koekuoppa 8. Hiekkamulta 20 cm, sitten keltainen hiekka, jossa pikkukiveä, kaivettu 25 cm, löytöinä muutama tiilen pala, rautanaula, pala laastia.



AKDG 6926:21. Koekuoppa 8, idästä.



AKDG 6926:22. Löytöjä koekuopasta 8.

Koekuoppa 9. Hiekkainen multa 27 cm, sitten keltainen hiekka, kaivettu 30 cm, löydötön.



AKDG 6926:23. Koekuoppa 9, etelästä.

Koekuoppa 10. Hiekkamulta 25 cm, sitten keltainen sora, mullassa jonkin verran tiilenpaloja ja muutama pala paksua, kirkasta ikkunalasia, kaivettu 40 cm.



AKDG 6926:24. Koekuoppa 10, etelästä.



AKDG 6926:25. Koekuopan 10 löytöjä.

Koekuoppa 11. Keskimmäisen kasarmin länsipuolinen alue. Jokseenkin tyhjä multakerros 15 cm, sitten ruskeaa hiekkaa 18 cm ja siinä tiilenpaloja, ohutta (juoma)lasia ja järeä rautapultti, lopuksi kivensekainen hieno hiekka, kaivettu 40 cm.



AKDG 6926:48. Koekuoppa 11, lännestä.



AKDG 6926:49. Koekuopan 11 sijainti keskimmäisen kasarmin länsipuolella, lännestä.



AKDG 6926:50. Löytöjä koekuopasta 11.



AKDG 6926:51. Löytöjä koekuopasta 11.

Koekuoppa 12. Keskimmäisen kasarmin länsipuolinen alue. Multa 22 cm, sitten hieno hiekka, mullassa runsaasti tiiliä ja yksi luunpala.



AKDG 6926:52. Koekuoppa 12, pohjoisesta.



AKDG 6926:53. Löytöjä koekuopasta 12.

Koekuoppa 13. Keskimmäisen kasarmin länsipään sisällä. Pinnalla 18 cm tiilensekaista multaa, sitten kova savi- ja tiilikkerros (lattia, tasattu alue?), joka jatkuu ainakin 30 cm syvälle, ei kaivettu syvemmälle.



AKDG 6926:54. Koekuopan 13 savi-/tiilipinta 18 cm syvyydellä, lännestä.

Koekuoppa 14. Keskimmäisen kasarmin länsipuolinen alue. 22 cm multaa, jossa suhteellisen runsaasti tiiliä ja sitten pikkukiven sekainen keltainen hieno hiekka, kaivettu 25 cm.



AKDG 6926:55. Koekuoppa 14, lännestä.

Koeoja 1. 1,5 x 0,5 m. Koeojan tarkoituksena oli selvittää, kuuluuko kumpare- ja vallirakenne keskimmäiseen kasarmin, onko kyseessä erillinen rakenne vai onko se kenties luonnollinen. Vallin korkeus on noin 30–40 cm ja koeoja kaivettiin sen halki. Koeojan vieressä vallissa erottuu mahdollisesti sen kulma ja sen vieressä matala kuoppa. Vallissa oli pinnalla noin 12 cm multaista hiekkaa, sen alla 10 cm täyttösoraa, ohut <5 cm kerros todennäköisesti vanhaa multaista maanpintaa ja sitten kankaan luontaista soraa. Valli lienee siis jonkin rakenteen maapenkka, joka on suorassa kulmassa suhteessa kasarmin seinään. Mahdollinen lisärakenne tms., kuisti? Koeoja kaivettiin 32 cm syväälle. Koeojasta löytyi tiilenpaloja ja rautanaula, jotka olivat täyttösorakerroksen alla.



AKDG 6926:26. Jan-Erik Nyman kaivaa 1,5 x 0,5 m kokoista koekaistaa keskimmäisen kasarmin vieressä erottuvan valli-/kumpararakenteen reunaan, luoteesta.



AKDG 6926:39. Koeojan 1 profiili, koillisesta.



AKDG 6926:40. Täyttömaa koeojan 1 profiilissa, koillisesta.



AKDG 6926:41. Löytöjä koeojasta 1.

Koeoja 2. 1,5 x 0,5 m. Oja kaivettiin esikuntarakennuksen pohjoisreunalla olleen kummun länsireunaan, jotta nähtäisiin, onko kyseessä kenties liesikumpu tms. Ojassa oli kuitenkin silkkaa multaa ja siinä suhteellisen paljon tiilenpaloja ja tiilimurskaa sekä muuta löytömaterialia, ajoittuen kuitenkin lähinnä 1900-luvulle. Kummussa on multaa ainakin 40 cm syvyyteen ojan itäpäässä, eikä ojaa kaivettu tämän syvemmälle. Kyseessä lienee myöhempi tunkiokumpu.



AKDG 6926:29. Laretta Suomi kaivaa koeojaa esikunnan talon pohjoispuolella olevaan kumpuun, lounaasta.



AKDG 6926:43–45. Löytöjä koeojasta 2.



AKDG 6926:42. Koeoja 2 kummussa, lännestä.

6. YHTEENVETO

Museoviraston koekaivausryhmä teki Rautjärven Mietttilän 1700-luvun lopun kasarmialueella virkatyönä koekaivauksen rakennussuunnitelmien vuoksi syyskuussa 2021. Toimeksianto tutkimuksiin tuli Etelä-Karjalan museolta, joka on maakunnan alueellinen vastuumuseo arkeologisen kulttuuriperinnön osalta. Tutkimusten tarkoituksena oli selvittää paikka Kollaa ja Simo Häyhä -museon suunnittelema tykkiaseman paikalle siten, ettei aiheutettaisi vahinkoa kiinteälle muinaisjäänökselle. Tutkimus toteutettiin tekemällä alueelle 14 kpl 50 x 50 cm koekuoppaa ja kaksi kapeaa koeojaa, yhteensä avattiin 5 m². Koekuoppia kaivettiin keskimmäisen pitkän kasarmin pohjan pohjoispuolella sijainneen esikuntarakennuksen kohdalle sekä tämän ja kasarmin väliselle alueelle, joka oli ensisijainen rakennuspaikka tykkiasemalle. Koekuoppia tehtiin myös keskimmäisen kasarmin länsipäähän, jonka läheisyyteen oli suunniteltu toinen mahdollinen tykkiaseman paikka. Lisäksi kaivettiin kaksi kapeaa koeojaa, toinen keskimmäisen kasarmin itäpäädyn pohjoisseinämässä välittömästi kiinni olevan valli-kuoppa-rakenteen halki ja toinen esikuntarakennuksen pohjoisosassa olevan kummun reunaan.

Koekuopista löytyi pääasiassa tiilimurskaa ja rautanauvoja eikä löytöjä sinänsä voitu yhdistää 1700-luvun lopun kasarmeihin. Rakenteisiin viittaavia havaintoja saatiin keskimmäisen kasarmin länsipäätyyn tehdystä koekuopasta, jossa havaittiin mahdollinen savi-/tiililattia 18–30 cm syvyydelle. Saman kasarmin itäpäädyn tuntumassa havaitun valli-kuoppa-rakenteen halki tehdyssä koeojassa näkyi kasarmin seinään nähden suorassa kulmassa olevan maapenkan rakenne, mahdollisesti kasarmiin liittyvän lisärakennuksen peruja. Esikuntarakennuksen pohjoisosassa oleva maakumpu vaikuttaisi koekaivauksen perusteella olevan myöhäisempi tunkiokumpare.

Tykkiasemalle sopivaksi paikaksi määriteltiin yhdessä Etelä-Karjalan museon kanssa esikuntarakennuksen ja keskimmäisen kasarmin välissä oleva alue, jossa havaittiin vain tiilenmuruja yms. Myös rinnevarjostuskartoilla tämä kohta jää kumpareina erottuvien rakennusten väliselle alueelle. Tälle alueelle on myös helppo järjestää kulku museolta ja rakentaa salaojitus alarinteeseen kohti Pien-Mietttiläntien reunan ojaa. Mahdollisten väärinkäsitysten välttämiseksi esikuntarakennuksen maastossa ja rinnevarjostuskartalta hahmotetut kulmat merkittiin maastoon puupaaluilla.

DIGIKUVALUETTELO

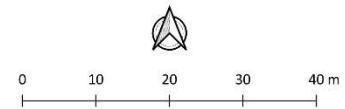
Kuvaaja: Petro Pesonen

- AKDG 6926
- 1 Tykkiaseman paikkaa mietitään, kuva kaakosta.
 - 2 Miettäläntien pohjoispuolella oleva pitkä kumpare (keskimmäinen kasarmi), luoteesta.
 - 3 Jan-Erik Nyman kaivaa koekuoppaa 3, koillisesta.
 - 4 Lauretta Suomi kaivaa koekuoppaa 1, lounaasta.
 - 5 1882 kasarmialueen pienoismalli.
 - 6 Suojeluskuntatalo v. 1938 (talo paloi sodassa).
 - 7 Koekuoppa 3, pohjoisesta.
 - 8 Kollaa ja Simo Häyhä -museo.
 - 9 Koekuoppa 2, pohjoisesta.
 - 10 Löytöjä koekuopasta 2.
 - 11 Koekuoppa 1, idästä.
 - 12 Löytöjä koekuopasta 1.
 - 13 Löytöjä koekuopasta 1.
 - 14 Koekuoppa 5, idästä.
 - 15 Löytöjä koekuopasta 5.
 - 16 Koekuoppa 6, etelästä.
 - 17 Koekuoppa 4, etelästä.
 - 18 Koekuopan 4 sijainti, taustalla museo, lounaasta.
 - 19 Rautavannetta ja olutpullon pala koekuopasta 4.
 - 20 Koekuoppa 7, idästä.
 - 21 Koekuoppa 8, idästä.
 - 22 Löytöjä koekuopasta 8.
 - 23 Koekuoppa 9, etelästä.
 - 24 Koekuoppa 10, etelästä.
 - 25 Koekuopan 10 löytöjä.
 - 26 Jan-Erik Nyman kaivaa 1,5 x 0,5 m kokoista koekaistaa keskimmäisen kasarmin vieressä erottuvan valli-/kumparerakenteen reunaan, luoteesta.
 - 27 Kollaa ja Simo Häyhä -museo.
 - 28 Kasarmialuetta, tykit.
 - 29 Lauretta Suomi kaivaa koeojaa esikunnan talon pohjoispuolella olevaan kumpuun, lounaasta.
 - 30 Miettäläntie 1349 (1800-l lopun kasarmin rakennus).
 - 31 Komppanianpäällikön talo.
 - 32 Suojeluskunnantalon kivijalka ja terveystalo.
 - 33 Paloasema.
 - 34 Terveystalo.
 - 35 Kasarmikenttää, luoteesta.
 - 36 Informaatiotaulu, kartta.
 - 37 Kellarit.
 - 38 Kasarmikenttää, lännestä.
 - 39 Koeojan 1 profiili, koillisesta.

- 40 Täyttömaa koeojan 1 profiilissa, koillisesta.
- 41 Löytöjä koeojasta 1.
- 42 Koeoja 2 kummussa, lännestä.
- 43 Löytöjä koeojasta 2.
- 44 Löytöjä koeojasta 2.
- 45 Löytöjä koeojasta 2.
- 46 Esikunnan talon arvioitu sijainti merkitty puupaaluin maastoon, pohjoisesta.
- 47 Esikunnan talon arvioitu sijainti merkitty puupaaluin maastoon, etelästä.
- 48 Koekuoppa 11, lännestä.
- 49 Koekuopan 11 sijainti keskimmäisen kasarmin länsipuolella, lännestä.
- 50 Löytöjä koekuopasta 11.
- 51 Löytöjä koekuopasta 11.
- 52 Koekuoppa 12, pohjoisesta.
- 53 Löytöjä koekuopasta 12.
- 54 Koekuopan 13 savi-/tiilipinta 18 cm syvyydellä, lännestä.
- 55 Koekuoppa 14, lännestä.

RAUTJÄRVI Miettälä
Petro Pesonen 2021
Yleiskartta 1:500

Kartan laatija: Jan-Erik Nyman
Pohjakarttana on Maanmittauslaitoksen maastokartta
Koordinaatisto ETRS-TM35FIN
Korkeuskäyrät (N2000) perustuvat Maanmittauslaitoksen



Selite

- | | | | |
|----------------------|--|----------------------|--------------|
| ■ koekuoppa (kk1-14) | ■ kumpu | ⊙ rajamerkki | ○ lehtipuita |
| ■ koeoja (ko1-2) | ■ kuoppa | --- kiinteistöraja | .. nurmi |
| — maavalli | □ arvioitu sijainti
esikuntarakennukselle | □ muinaisjäännösalue | |

