

TUTKIMUSRAPORTTI

JÄRVENPÄÄ

Vanhakylä Hiirimäki

Historiallisen ajan kylätontin koekaivaus

1. ja 6.9.2021



AKDG 6917:23



Museovirasto

ARKEOLOGISET KENTTÄPALVELUT

KOEKAIVAUSRYHMÄ

PETRO PESONEN

Tiivistelmä

Museoviraston koekaivausryhmä teki Järvenpään Vanhankylän Hiirimäen oletetulla historiallisen ajan kylätontilla arkeologisen koekaivauksen syyskuussa 2021. Tutkimusten tarkoituksena oli selvittää, onko rakennettavalla tontilla tarkempia tutkimuksia vaativaa muinaisjäännöstä, koska paikalle ollaan rakentamassa omakotitalo. Paikalle kaivettiin 13 kpl 50 x 50 cm:n kokoista koekuoppaa, joista löytyi vain suhteellisen moderneja rautanaloja ja punasavikeramiikkaa. Vanhemmasta kylätontista sen sijaan ei ollut mitään merkkejä. Vanhoja karttoja tarkasteltaessa kävi myös ilmi, ettei mahdollinen Hiirimäen kylätontti ole sijainnut tällä kumpareella vaan pikemminkin tästä itään olevalla mäellä. Paikalla ei siis ole muinaisjäännöstä lainkaan.

Kannen kuva: Tutkitun tontin keskiosa, etelästä. Kuva Petro Pesonen, Museovirasto

Sisällysluettelo

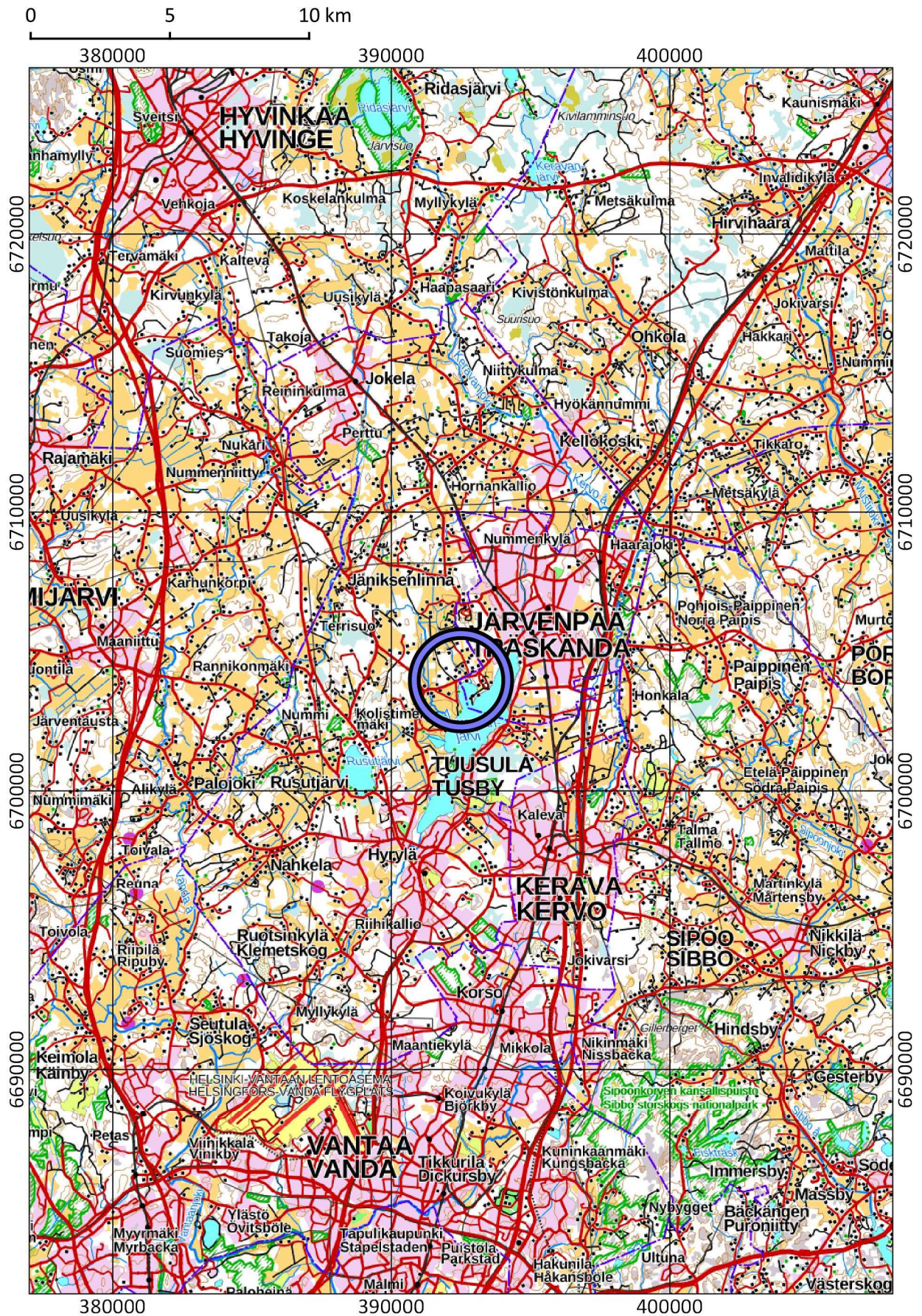
| | |
|---|----|
| Tiivistelmä | |
| Sisällysluettelo | 1 |
| Arkisto- ja rekisteritiedot | 2 |
| Sijaintikartat | 3 |
| 1. JOHDANTO | 5 |
| 2. TUTKIMUSHISTORIA | 6 |
| 3. KOHTEEN SIJAINTI, LUONNONYMPÄRISTÖ JA MAANKÄYTTÖHISTORIA | 6 |
| 4. TUTKIMUSMENETELMÄT | 9 |
| 5. KAIVAUSHAVAINNOT | 10 |
| 6. YHTEENVETO | 14 |
| Digikuvaluettelo | 15 |
| Yleiskartta | 16 |

Arkisto- ja rekisteritiedot

| | |
|---|--|
| Kohteen nimi: | JÄRVENPÄÄ Vanhakylä Riihimäki |
| Muinaisjäännöslaji: | Asuinpaikat, kylätontit |
| Ajoitus: | Historiallinen |
| Muinaisjäännösrekisterinumero: | 1000030875 |
| Tutkimuksen laatu: | Koekaivaus |
| Tutkimuslaitos: | Museovirasto, Arkeologiset kenttäpalvelut, koekaivausryhmä |
| Toimeksianto: | Keski-Uudenmaan alueellinen vastuumuseo 13.7.2021 (dnro: MV/135/05.01.00/2021) |
| Tutkijat: | FL Petro Pesonen (vastuujohtaja), FM Jan-Erik Nyman |
| Tutkimuksen rahoitus: | Museovirasto (virkatyö) |
| Kenttätyöaika: | 1.9. ja 6.9.2021 |
| Avattu alue: | 4,25 m ² |
| Maakunta: | Uusimaa |
| Kunta, kylä: | Järvenpää, Vanhakylä |
| Kiinteistötunnus: | 186-403-1-228 |
| Peruskartta, TM35-lehtijako: | L4144E1 |
| Peruskartta, Yleislehtijako: | 2043 06 Tuusula |
| Muinaisjäännöksen keskikoordinaatit muinaisjäännösrekisterissä: | N: 6703953, I: 392485 (ETRS-TM35FIN) |
| Tutkimusalueen keskikoordinaatit: | N: 6703953, I: 392485 |
| Tutkimusalueen lähiosoitteet: | Vanhankyläntie 112, 04400 Järvenpää |
| Tutkitun alueen korkeus: | Z: 42–43 mmpy (N2000) |
| Tämän tutkimuksen löydöt: | - |
| Aikaisemmat tutkimukset: | 2017 Katja Vuoristo, inventointi 2021 John Lagerstedt, tarkastus |
| Aikaisemmat löydöt: | - |
| Digikuvat: | AKDG 6917:1–24 |
| Kartat: | Yleiskartta 1:500, A3 |
| Tutkimusraportti: | Museoviraston arkisto, Helsinki |

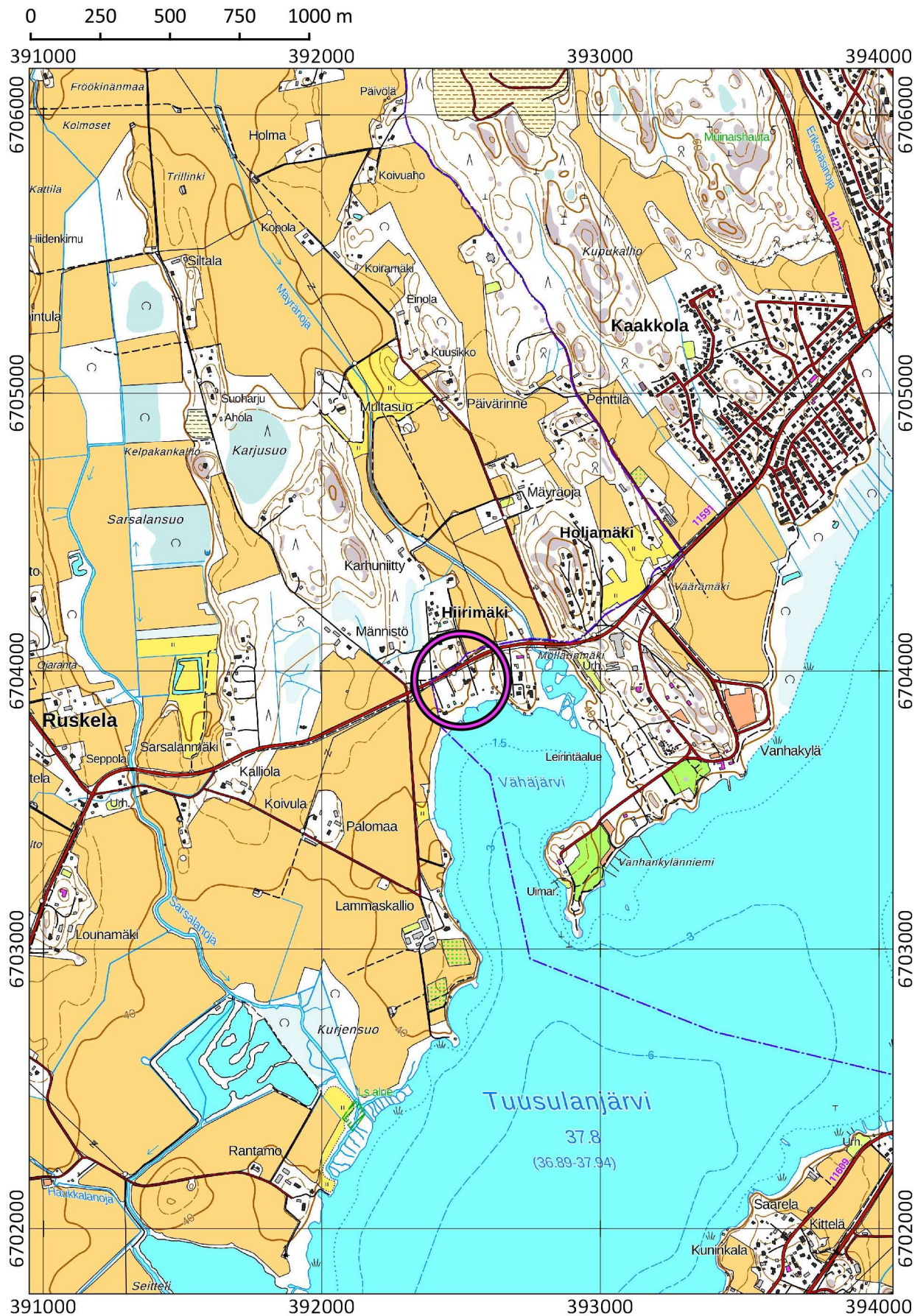
JÄRVENPÄÄ Vanhakylä Hiirimäki

N: 6703953, I: 392485 (ETRS-TM35FIN), mk 1: 200 000



JÄRVENPÄÄ Vanhakylä Hiirimäki

N: 6703953, I: 392485 (ETRS-TM35FIN), mk 1: 20 000



1. JOHDANTO

Museoviraston koekaivausryhmä sai Keski-Uudenmaan alueellisena vastuumuseona toimivalta Helsingin kaupunginmuseolta 13.7.2021 toimeksiannoksi tehdä koekaivaus Järvenpään Vanhakylän Hiirimäen kylätontilla. Kohde on ollut muinaisjäännösrekisterissä vuodesta 2017 lähtien rekisteritunnuksella 1000030875. Hiirimäki sijaitsee Tuusulanjärven pohjoisrannalla, aivan Järvenpään kaupungin ja Tuusulan kunnan rajalla. Kylätontiksi on määritelty pieni mäki Vanhankyläntien eteläpuolella osoitteessa Vanhankyläntie 112, kiinteistöllä 186-403-1-228. Koekaivauksen vastuullisena johtajana oli FL Petro Pesonen ja hänen lisäkseen työryhmä koostui toisesta tutkijasta (FM Jan-Erik Nyman) ja kaivausapulaisesta (Lauretta Suomi, osallistui 6.9.2021). Koekaivaus tehtiin kauniin syksyisinä päivinä 1.9 ja 6.9.2021.

Toimeksianto liittyi rakennussuunnitelmiin. Suunnitelmien mukaan mäelle rakennetaan 220 m² kerrosneliön suuruinen omakotitalo, 70 m² palveluala, neljä autopaikkaa ja kevytrakenteinen jätekatos. Vuoden 2017 inventoinnin kartta-arvion, maastotarkastuksen ja vuoden 2021 maastotarkastuksen perusteella pidettiin mahdollisena, että lähteissä mainittu Hiirimäen tila olisi sijainnut juuri tällä kumpareella. Muinaisjäännöksen sijainti tuli varmistaa koekaivauksella, sen laajuus selvittää ja tilanteen niin salliessa tutkia pois ennen rakentamista.

Helsingissä 13.9.2021



Petro Pesonen, FL

2. TUTKIMUSHISTORIA

Järvenpään historiallisen ajan kylänpaikat inventoitiin vuonna 2017 Järvenpään yleiskaavan valmistelun yhteydessä. Inventoinnin teki Katja Vuoristo Museovirastosta. Vanhakylän Hiirimäen kylätontti rekisteröitiin kiinteäksi muinaisjäännökseksi tässä yhteydessä, samoin suuri osa muistakin tällä hetkellä Järvenpäästä tunnetuista muinaisjäänösrekisterin kohteista. Järvenpäästä tunnetaan muinaisjäänösrekisterin mukaan vain 29 kohdetta: pääasiassa vuonna 2017 todettuja historiallisen ajan kylänpaikkoja ja muita kohteita sekä muissa yhteyksissä rekisteröityjä kohteita, nämä pääasiassa kivi- ja löytöpaikkoja.

Vuoden 2017 inventoinnissa Hiirimäen kohde todettiin historiallisen ajan kylätontiksi historiallisten karttojen ja alueen topografian perusteella. Tällä paikalla olisi sijainnut Vanhankylän kartanoa edeltävän kylän yksi tontista. Vuoden 1697 Samuel Broteruksen kartalla tällä kohdalla on peltokuvio ja kartalla teksti ”Hirrenmäki åker”. Nimen lisäksi myös perimätiedon mukaan yksi Vanhakylän taloista olisi ollut nimeltään Hiirimäki. Vuonna 2021 Helsingin kaupunginmuseon arkeologi John Lagerstedt kävi tarkastamassa mäen uudestaan Keski-Uudenmaan alueellisen vastuumuseon mandaatilla tonttiin kohdistuvien rakennussuunnitelmien vuoksi ennen koekaivausryhmälle tehtyä toimeksiantoa. Tästä tarkastuksesta ei ole erillistä kertomusta.

3. KOHTEEN SIJAINTI, LUONNONYMPÄRISTÖ JA MAANKÄYTTÖHISTORIA

Hiirimäki sijaitsee Järvenpään kaupungissa, aivan Järvenpään ja Tuusulan kunnan rajan itäpuolella, Tuusulanjärven pohjoisosassa olevan pienen Vähäjärvi-nimisen lahden pohjoisrannalla. Hiirimäki on laajempi alue, kylänosa, Tuusulan puolella. Järvenpään puolella alue kuuluu Vanhankylän kartanon vanhoihin maihin. Muinaisjäännökseksi arvioitu tontti sijaitsee osoitteessa Vanhankyläntie 112, Vanhankyläntien eteläpuolella olevalla heinikköisellä niittykalliokumpareella. Kumpareen pohjoispuolella on mainittu tie, länsipuolella toisille tonteille johtava tie, eteläpuolella etelässä olevan tontin pensasaita ja idässä hiljakkoin rakennettu omakotitalo pihoineen. Kumpareella kasvaa pensaita ja lehtipuita. Kumpareen laella on muutamassa kohdassa näkyvissä avokalliota.

Alueen maankäyttöhistoriaa voi seurata vuodesta 1697 lähtien, jolloin Samuel Broterus kartoitti Tuusulanjärven ympäristöä. Tällä kartalla muinaisjäännökseksi arvioidun kohdan itäpuolella Vähäjärven rannalla on peltokuvioita ja niiden päällä lukee teksti ”Hirrenmäki åker”. Tämä kartan peltokuvio näyttäisi kuitenkin osuvan muinaisjäänöskohteen itäpuolella olevalle kumpareelle eikä nyt tutkitulle alueelle. Tällä kumpareella on nykyään useita taloja. Seuraava karttaesitys on vuosilta 1781–1782 ja Joh. Westermärkin käsialaa. Tällä kartalla Hiirimäen kylätontiksi uskotulla alueella onkin jo pari pientä peltoa. Senaatin kartta on vuodelta 1871 ja siinä itäpuolisen kumpareen pellot ovat jo hävinneet, mutta Hiirimäeksi tulkitulla kumpareella niitä on – tosin enää Vanhankyläntien pohjoispuolella missä on myös talo. Tämä on merkitty v. 1898 torpan paikaksi. Täältä edelleen länteen, Vanhankyläntien eteläpuolelle, on merkitty torppa (T. Hiidu), joka on vuonna 1898 hieman eri nimellä (T. Hiisilä). Vuonna 1928 tämä Hiisilän torppa on kadonnut, mutta Hiirimäen kylätontiksi tulkitulla kumpareella on edelleen torppa, joka säilyy siellä ilmeisesti ainakin 1960-luvulle saakka, jolloin mälle tulee lisää taloja (Vanhankyläntien pohjoispuolelle). Hiisilän torppa katoaa peltoalueelle 1900-luvun kuluessa kokonaan.

Vuoden 2017 inventoinnissa Hiirimäen tontti on sijoitettu sellaiseen kohtaan, joka ei em. karttatulkinnan valossa tunnu oikealta. Jos v. 1697 peltokuviot halutaan tulkita siten, että ne indikoisivat välissä ollutta

talotonttia, pitäisi muinaisjäännösmerkinnän olla nyt kylätontiksi tulkitun kumpareen itäpuolisella kumpareella/niemellä. 1800-luvun torppamerkinät viitannevat myöhempisiin asutuksiin, tosin niitä ei välttämättä olisi merkitty aiemmille kartoille, vaikka ne olisivatkin olleet olemassa.



Ote Samuel Broteruksen kartasta 1697, jossa nimi "Hirrenmäki åker". Tutkittu alue ympyröity. Karttalähde: Kansallisarkisto b49 3/1-2.



Ote Joh. Westemarkin kartasta 1781-1782. Tutkittu alue ympyröity. Karttalähde: Kansallisarkisto b49 2/1-16.



Ote v. 1871 kartasta (Senaatin kartta), johon tutkittu alue ympyröity. Karttalähde: www.vanhatkartat.fi.



AKDG 6917:3. Tuleva talon paikka mäen tasaisella lakialueella, etelästä. Kuvaaja: Petro Pesonen.



AKDG 6917:22. Tutkitun tontin itäosa, etelästä. Kuvaaja: Petro Pesonen.

4. TUTKIMUSMENETELMÄT

Aluksi mäkeä tutkittiin metallinpaljastimella ja ensimmäiset koekuopat sijoitettiin metallinpaljastimen antamien signaalien kohdille. Tutkimusmenetelmänä oli koekuopitus, joka toteutettiin kaivamalla 50 x 50 cm:n kokoiset koekuopat lapiolla ja kaivauslastalla niin syväälle, että näkyviin saatiin puhdas pohjamaa. Kuopan kaivamisen jälkeen se dokumentoitiin sanallisesti ja joissakin tapauksissa valokuvaamalla. Kaikkia kuoppia ei valokuvattu, koska niissä toistui jatkuvasti samat ilmiöt. Koekuoppia kaivettiin yhteensä 13 kpl, eli niiden yhteenlaskettu pinta-ala on 4,25 m². Dokumentoinnin jälkeen kuopat peitettiin siitä kaivetulla maalla ja pinta entisöitiin pintaturpeella. Mittaukset tehtiin Topconin GNSS-satelliittipaikantimella, joka on kytketty VRS-verkkoon (mittaustarkkuus 2 cm).




Jälkityövaiheessa laadittiin Maanmittauslaitoksen maastokartan pohjalle mittakaavaan 1:500 yleiskartta, johon merkittiin koekuoppien sijainnit. Kaivauksilla otetut digitaaliset valokuvat on luetteloitu Museoviraston kuvakokoelmiin päänumerolla AKDG 6917:1-24. Tutkimuksista ei ole tehty erillistä pikaraporttia. Löytöjä ei ole talletettu kokoelmiin.




AKDG 6917:2. Jan-Erik Nyman kartoittaa aluetta metallinpaljastimella, pohjoisesta. Kuvaaja: Petro Pesonen.

5. KAIVAUSHAVAINNOT

Missään koekuopassa ei havaittu mitään muinaisjäänökseen viittaavaa ja alue oli jopa vanhaksi pelloksi yllättävän ”puhdas”. Yleensä asutuksen lähellä olevissa pelloissa on kuitenkin paljon sinne joutunutta jätetavaraa, erityisesti keramiikkaa ja lasia. Kohteelta löytyi täysin modernien löytöjen lisäksi ainoastaan muutama rautanaula ja muutama pala punasavikeramiikkaa. Tutkimusalueella pohjamaa oli harmaata savea, paikoin tiiviimpää, paikoin vähemmän tiivistä. Pohjasaven päällä oli savimultainen kyntökerros, joka vaihteli 20–30 cm:n välillä. Koekuopista saadut havainnot on kerätty oheiseen taulukkoon. Kuten aiemmin kartta-analyysin perusteella todettiin, vaikuttaa siltä, että tutkitulla alueella ei ole koskaan kiinteätä muinaisjäänöstä ollutkaan ja koekaivaus vahvistaa tämän tulkinnan.

| Nro | Havainnot | Löydöt | Valokuvat |
|-----|--|--|--|
| 1 | 20 cm kyntökerros, sitten harmaa hiesupohjamaa, kallionpinta 18–35 cm syvyydellä | rautanaula, hevosenkengännaula |  <p data-bbox="991 969 1422 1037">AKDG 6917:6. Koekuoppa 1, pohjoisesta. Kuvaaja: Petro Pesonen.</p>  <p data-bbox="991 1361 1414 1429">AKDG 6917:7. Koekuopan 1 löydöt. Kuvaaja: Petro Pesonen.</p> |
| 2 | kyntökerros 25 cm, sitten harmaa pohjasavi, kaivettu 35 cm | 2 rautanaulaa | |
| 3 | kyntökerros 30 cm, sitten harmaa savi, kaivettu 35 cm | keramiikkaa/katto-tiiltä/salaojaputkea |  <p data-bbox="991 1888 1441 2013">AKDG 6917:10. Koekuopan 3 sijainti kumpareen pohjoisosassa, etelästä. Kuvaaja: Petro Pesonen.</p> |

| | | | |
|---|---|-------------------------------------|--|
| | | |  <p>AKDG 6917:11. Koekuoppa 3, etelästä. Kuvaaja: Petro Pesonen.</p>  <p>AKDG 6917:12. Koekuopan 3 löydöt. Kuvaaja: Petro Pesonen.</p> |
| 4 | kyntökerros 22 cm, harmaa savi, kaivettu 36 cm | hevosenkengän- naula, rautanaula |  <p>AKDG 6917:15. Koekuoppa 4, lounaasta. Kuvaaja: Petro Pesonen.</p> |
| 5 | kyntökerros 20 cm, harmaa savi, kaivettu 25 cm | |  <p>AKDG 6917:16. Koekuoppa 5, etelästä. Kuvaaja: Petro Pesonen.</p> |
| 6 | kyntökerros 20 cm, kova harmaa savi, kaivettu 25 cm | | |
| 7 | kyntökerros 22 cm, harmaa savi, kaivettu 25 cm | | |

| | | | |
|----|---|---|---|
| 8 | kyntökerros 20-25 cm, sitten harmaa pohjasavi, kaivettu 35 cm | rautanaula |  <p data-bbox="991 439 1449 510">AKDG 6917:8. Koekuoppa 8, etelästä. Kuvaaja: Petro Pesonen.</p> |
| 9 | kyntökerros 20 cm, sitten harmaa kova savi, kaivettu 25 cm | pinnalla vaijeria 1 pätkä, pala punasavikeramiikkaa (?) |  <p data-bbox="991 831 1449 902">AKDG 6917:13. Koekuoppa 9, etelästä. Kuvaaja: Petro Pesonen.</p>  <p data-bbox="991 1223 1449 1339">AKDG 6917:14. Vaijeri ja punasavikeramiikan pala koekuopasta 9. Kuvaaja: Petro Pesonen.</p> |
| 10 | kyntökerros 20 cm, harmaa kova savi, kaivettu 25 cm | | |
| 11 | kyntökerros 23 cm, harmaa savi, kaivettu 27 cm | 2 palaa punasavikeramiikkaa |  |

| | | | |
|----|--|--|---|
| | | | <p>AKDG 6917:19. Koekuopan 11 sijainti, lännestä. Kuvaaja: Petro Pesonen.</p>  <p>AKDG 6917:20. Keramiikkaa koekuopasta 11. Kuvaaja: Petro Pesonen.</p> |
| 12 | kyntökerros 20 cm, harmaa savi, kaivettu 25 cm | 2 palaa punasavikeramiikkaa (toinen lasitettu) |  <p>AKDG 6917:17. Lasitettu punasavisen lautasen pohja koekuopasta 12. Kuvaaja: Petro Pesonen.</p>  <p>AKDG 6917:18. Lasitettu punasavisen lautasen pohja koekuopasta 12. Kuvaaja: Petro Pesonen.</p> |
| 13 | kyntökerros 23 cm, harmaa savi, kaivettu 25 cm | pala palanutta savea |  <p>AKDG 6917:21. Laurretta Suomi kaivaa koekuoppaa 13, pohjoisesta. Kuvaaja: Petro Pesonen.</p> |

Koekuoppien koordinaatit:

| KK | N | E | Z |
|----|------------|-----------|-------|
| 1 | 6703950,79 | 392481,94 | 43,41 |
| 2 | 6703967,89 | 392480,84 | 43,66 |
| 3 | 6703979,88 | 392480,13 | 43,72 |
| 4 | 6703968,04 | 392489,85 | 43,57 |
| 5 | 6703960,38 | 392476,44 | 43,55 |
| 6 | 6703964,8 | 392467,57 | 42,92 |
| 7 | 6703953,37 | 392470,37 | 42,76 |
| 8 | 6703956,99 | 392488,64 | 43,48 |
| 9 | 6703964,47 | 392485,06 | 43,7 |
| 10 | 6703949,2 | 392488,54 | 43,35 |
| 11 | 6703944,91 | 392493,84 | 42,87 |
| 12 | 6703938,89 | 392486,16 | 42,81 |
| 13 | 6703932,04 | 392493,35 | 42,5 |

6. YHTEENVETO

Museoviraston koekaivausryhmä teki Järvenpään Vanhankylän Hiirimäen oletetulla historiallisen ajan kylätontilla virkatyönä rakennussuunnitelmien vuoksi arkeologisen koekaivauksen syyskuussa 2021. Toimeksianto tutkimuksiin oli tullut Keski-Uudenmaan alueellisena vastuumuseona toimivalta Helsingin kaupunginmuseolta. Tutkimusten tarkoituksena oli selvittää, onko rakennettavalla tontilla tarkempia tutkimuksia vaativaa muinaisjäännöstä. Paikalle on rakenteilla omakotitalo autopaikkoineen. Tutkimus toteutettiin käsin kaivetuin koekuopin (50 x 50 cm), joita tehtiin yhteensä 13 kpl. Yhdestäkään koekuopasta ei tullut muuta kuin viimeisten 100–200 vuoden toimintaan viittaavia löytöjä. Vanhemmasta kylätontista ei ollut mitään merkkiä. Myös maaperä oli puhdasta, vain viljelyskäyttöön viittaavaa. Vanhoja karttoja tarkasteltaessa kävi myös ilmi, ettei mahdollinen Hiirimäen kylätontti ole sijainnut tällä kumpareella vaan pikemminkin tästä itään olevalla mäellä. Yhteenvetona muinaisjäännösrajaus voitaneen poistaa kohteelta kokonaan.

DIGIKUVALUETTELO

Kuvaaja: Petro Pesonen

AKDG 6917 aihe

- 1 Jan-Erik Nyman kartoittaa aluetta metallinpaljastimella, pohjoisesta.
- 2 Jan-Erik Nyman kartoittaa aluetta metallinpaljastimella, pohjoisesta.
- 3 Tuleva talon paikka mäen tasaisella lakialueella, etelästä.
- 4 Tuleva talon paikka mäen tasaisella lakialueella, etelästä.
- 5 Yleiskuva tutkimusalueesta, pohjoisesta.
- 6 Koekuoppa 1, pohjoisesta.
- 7 Koekuopan 1 löydöt.
- 8 Koekuoppa 8, etelästä.
- 9 Rautanauvoja koekuopasta 8.
- 10 Koekuopan 3 sijainti kumpareen pohjoisosassa, etelästä.
- 11 Koekuoppa 3, etelästä.
- 12 Koekuopan 3 löydöt.
- 13 Koekuoppa 9, etelästä.
- 14 Vaijeri ja punasavikeramiikan pala koekuopasta 9.
- 15 Koekuoppa 4, lounaasta.
- 16 Koekuoppa 5, etelästä.
- 17 Lasitettu punasavisen lautasen pohja koekuopasta 12.
- 18 Lasitettu punasavisen lautasen pohja koekuopasta 12.
- 19 Koekuopan 11 sijainti, lännestä.
- 20 Keramiikkaa koekuopasta 11.
- 21 Lauretta Suomi kaivaa koekuoppaa 13, pohjoisesta.
- 22 Tutkitun tontin itäosa, etelästä.
- 23 Tutkitun tontin keskiosa, etelästä.
- 24 Tutkitun tontin länsiosa, etelästä.

JÄRVENPÄÄ Vanhakylä Hiirimäki

Petro Pesonen 2021

Yleiskartta 1:500

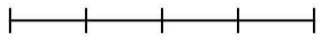
Kartan laatija: Jan-Erik Nyman

Pohjakarttana on Maanmittauslaitoksen maastokartta

Koordinaatisto ETRS-TM35FIN

Korkeuskäyrät (N2000) perustuvat Maanmittauslaitoksen kahden metrin korkeusmalliin

0 5 10 15 20 m



Selite

- | | |
|---|------------------|
| ■ koekuoppa (nro 1-13) | suurjännitelinja |
| suunniteltu rakennus | kallio |
| muinaisjäännösalue | pensasaita |
| rajamerkki | niitty |
| kiinteistöraja | lehtipuita |
| muuntaja | |

