

TUTKIMUSRAPORTTI

# PORNAINEN

## Hevonselkä

Historiallisen ajan kylätontin koekaivaus  
31.8.2021



AKDG6916:4



**Museovirasto**

ARKEOLOGISET KENTTÄPALVELUT

KOEKAIVAUSRYHMÄ

PETRO PESONEN

## Tiivistelmä

Pornaisten Hevonselän historiallisen ajan kylätontilla, Mustijoen länsirannalla tehtiin arkeologinen koekai-  
vaus elokuussa 2021. Toimeksianto tutkimuksiin oli tullut Itä-Uudenmaan alueelliselta vastuumuseolta.  
Tutkimusten tarkoituksena oli selvittää, onko kahdella myynnissä olevalla tontilla tarkempia tutkimuksia vaa-  
tivaa kiinteää muinaisjäännöstä. Tutkimus tehtiin virkatyönä, koska kyseessä oli pieni yksityinen hanke.  
Tutkimus toteutettiin koeojin, jotka tehtiin traktorikaivurilla. Koeojista kolme kaivettiin itäiselle tontille ja yksi  
läntiselle tontille, ojien pinta-ala oli yhteensä 145,7 m<sup>2</sup>. Yhdessäkään ojassa ei havaittu mitään muinaisjään-  
nökseen viittaavaa. Tutkittaessa tarkemmin historiallisen ajan karttoja kävi myös ilmi, että Hevonselän  
kylätontin Mustijoen länsipuolella oleva tontti on sijoitettu aiemmin väärään kohtaan ja todellisuudessa  
vanha kylätontti on Vanha-Ylijoen talon kohdalla noin 200 metriä etelään nyt tutkitusta alueesta. On ilmeistä,  
että muinaisjäännösrajaus on syytä poistaa tältä alueelta sekä selvittää, onko Vanha-Ylijoen kohdalla mah-  
dollisesti muinaismuistolain rauhoittama kiinteä muinaisjäännös.

*Kannen kuva: Koeojan 3 itäpää, lännestä, taustalla Mustijoen notko. Kuva Petro Pesonen, Museovirasto*

# Sisällysluettelo

Tiivistelmä	
Sisällysluettelo	1
Arkisto- ja rekisteritiedot	2
Sijaintikartat	3
1. JOHDANTO	5
2. TUTKIMUSHISTORIA	6
3. KOHTEEN SIJAINTI, LUONNONYMPÄRISTÖ JA MAANKÄYTTÖHISTORIA	7
4. TUTKIMUSMENETELMÄT	9
5. KAIVAUSHAVAINNOT	10
6. YHTEENVETO	12
Digikuvaluettelo	13
Yleiskartta	14

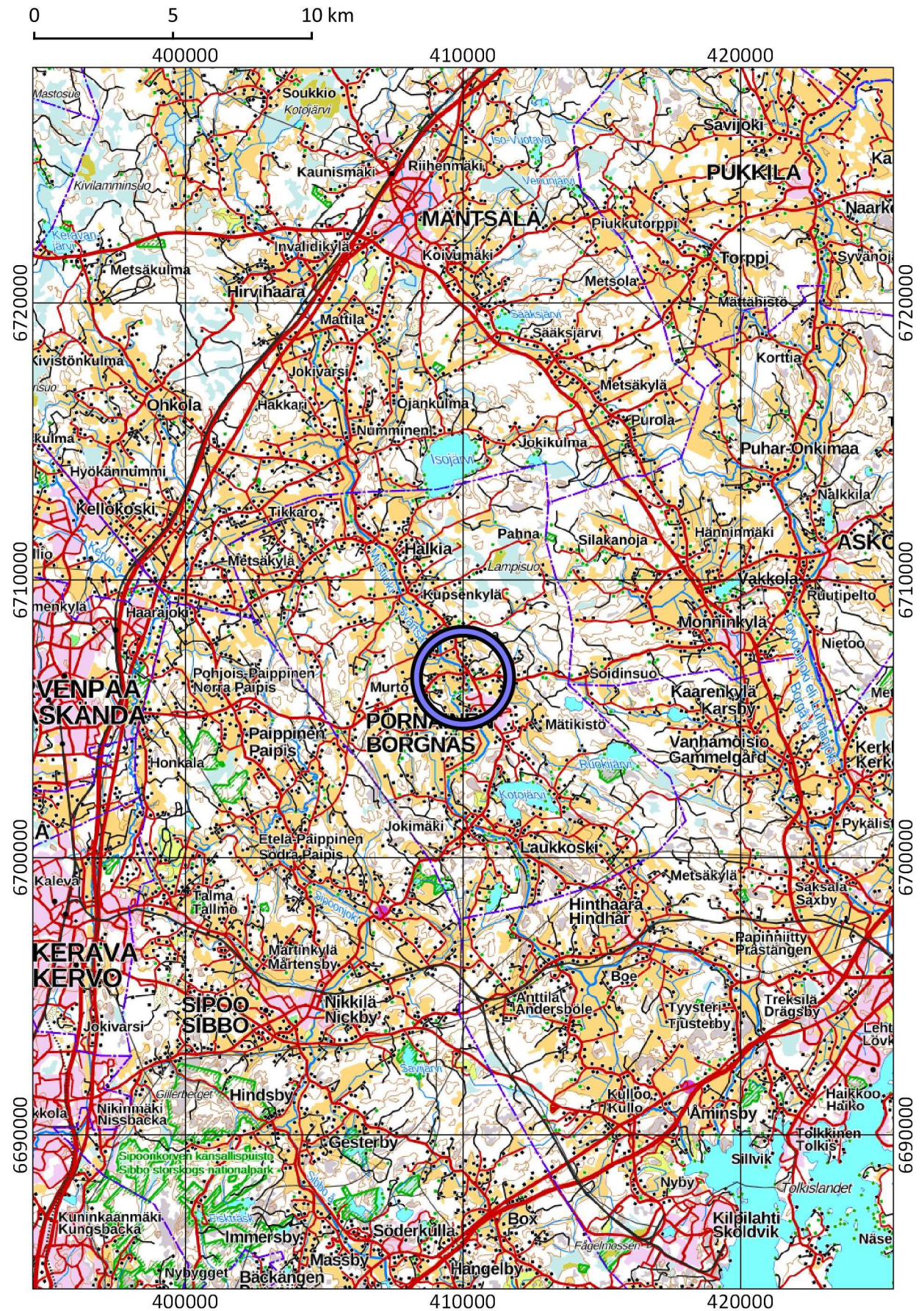
## Arkisto- ja rekisteritiedot

Kohteen nimi:	PORNAINEN Hevonselkä
Muinaisjäännöslaji:	Asuinpaikat, kylätontit
Ajoitus:	Historiallinen
Muinaisjäännösrekisterinumero:	611040071
Tutkimuksen laatu:	Koekaivaus
Tutkimuslaitos:	Museovirasto, Arkeologiset kenttäpalvelut, koekaivausryhmä
Toimeksianto:	Itä-Uudenmaan alueellinen vastuumuseo 2.6.2021 (dnro MV/93/05.01.00/2021)
Tutkijat:	FL Petro Pesonen (vastuujohtaja), FM Jan-Erik Nyman
Tutkimuksen rahoitus:	Museovirasto (virkatyö)
Kenttätyöaika:	31.8.2021
Avattu alue:	145,7 m <sup>2</sup>
Maakunta:	Itä-Uusimaa
Kunta, kylä:	Pornainen, Hevonselkä
Kiinteistötunnus:	611-402-3-79
Peruskartta, TM35-lehtijako:	L4322A4
Peruskartta, Yleislehtijako:	2043 12 Pornainen
Muinaisjäännöksen keskikoordinaatit muinaisjäännösrekisterissä:	N: 6706603, I: 410174 (ETRS-TM35FIN)
Tutkimusalueen keskikoordinaatit:	N: 6706479, I: 410142
Tutkimusalueen lähiosoitteet:	Ylijoentie 17 ja 22, 07170 Pornainen
Tutkitun alueen korkeus:	Z: 37–38 mmpy (N2000)
Tämän tutkimuksen löydöt:	-
Aikaisemmat tutkimukset:	1998 Petro Pesonen, tarkastus 2011 Katja Vuoristo, inventointi 2013 Salla Pärssinen, koekaivaus 2020 Esa Mikkola, koekaivaus
Aikaisemmat löydöt:	KM 39013: 1-14
Digikuvat:	AKDG 6916:1–16
Kartat:	Yleiskartta 1:500, A4
Tutkimusraportti:	Museoviraston arkisto, Helsinki



# PORNAINEN Hevonselkä

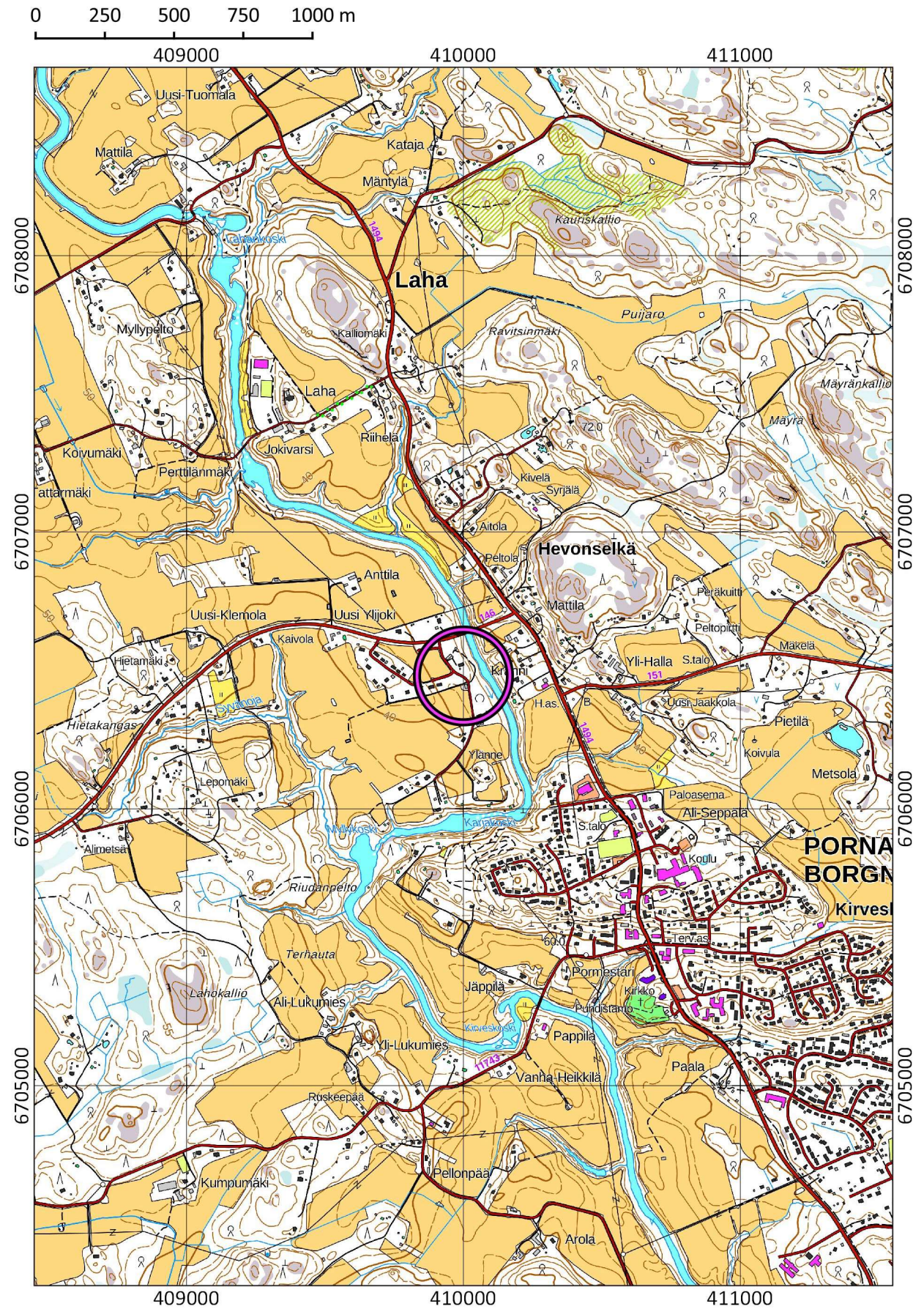
N: 6711960 I: 242290 (ETRS-TM35FIN), mk. 1: 200 000





# PORNAINEN Hevonselkä

N: 6711960 I: 242290 (ETRS-TM35FIN), mk. 1: 20 000





## 1. JOHDANTO

Museoviraston koekaivausryhmä teki koekaivauksen Pornaisten Hevonselän historiallisen ajan kylätontilla 31.8.2021. Kohde on muinaisjäännösrekisterissä nimellä Pornainen Hevonselkä (muinaisjäännösrekisteritunnus 611040071) ja se sijaitsee usealla kiinteistöllä Mustijoen itä- ja länsirannalla. Tutkittava alue oli kiinteistöllä 611-402-3-79, osoitteessa Ylijoentie 17 ja 22, molemmin puolin tietä. Toimeksianto tehtävään oli tullut Itä-Uudenmaan alueelliselta vastuumuseolta 2.6.2001 ja tutkimukset tehtiin virkatyönä, koska kyseessä oli yksityinen pieni hanke. Kaivauksen vastuullisena johtajana oli FL Petro Pesonen ja mukana tutkimuksissa oli FM Jan-Erik Nyman. Kaivaus tehtiin kesän viimeisenä päivänä, aurinkoisessa ja lämpimässä säässä.

Toimeksianto liittyi perikunnan suunnitelmiin jakaa tontti kahdeksi ja myydä ne omakotitonteiksi. Aiempien tutkimusten (2013 ja 2020) perusteella oli oletettavissa, ettei alueella olisi säilynyttä muinaisjäännöstä, mutta asia tuli varmistaa, jotta tonttien myynti helpottuisi.

Pornaisissa 31.8.2021



Petro Pesonen, FL

## 2. TUTKIMUSHISTORIA

Hevonselän historiallisen ajan kylätonttia on inventoitu ensimmäisen kerran vuonna 2011 Katja Vuoriston toimesta. Tällöin inventointi liittyi Pornaisten kunnan laatimaan Järvenpääntien ja Kirkkotien osayleiskaavaan. Inventoinnissa Hevonselän kylätontti paikallistettiin Mustijoen molemmille rannoille. Jo aiemmin, vuonna 1998, allekirjoittanut oli käynyt katsomassa Anttilan tilan isännän löytämiä historiallisen ajan löytöjä, mm. liitupiippuja ja liuskeliippoja. Tällöin kylätontin mahdollisuuteen ei kuitenkaan kiinnitetty huomiota.

Hevonselän kylätontilla on tehty ennen vuoden 2021 tutkimuksia jo kahdet kaivaukset, molemmat joen länsirannalla. Vuonna 2013 Salla Pärssisen johdolla ja Pornaisten kunnan rahoituksella, vuonna 2020 Esa Mikkolan johdolla, koekaivausryhmän toimesta. Molemmat kaivaukset liittyivät alueen kaavoitukseen ja rakentamiseen. Vuonna 2013 kunnan omistamalta alueelta löydettiin hirsirakenne peltojen väliin jäävältä niittykaistaleelta, mutta peltoalueilla ei havaittu mitään kylänpaikkaan liittyvää. Vuonna 2020 tutkittiin yksityinen tontti em. alueen eteläpuolella. Kaivaus oli täysin löydötön.



AKDG 6916:6. Anttilan tila Mustijoen itärintamalla, lännessä. Kuvaaja: Petro Pesonen.



### 3. KOHTEEN SIJAINTI, LUONNONYMPÄRISTÖ JA MAANKÄYTTÖHISTORIA

Hevonselkä sijaitsee Pornaisten kunnassa, kuntaa pohjoisesta etelään halkovan Mustijoen varrella, sen molemmilla rannoilla. Tutkittavien tonttien sijainti on joen länsirannalla, osoitteissa Ylijoentie 17 ja 22, Järvenpääntien eteläpuolella. Tälle alueelle on kaavoitettu asuintontteja, mihin vuoden 2011 inventointikin liittyi. Ympäristö on vanhaa peltomaastoa, josta osa on nykyään niittynä tai kesantopeltona, osa on jo rakennettu omakotitonteiksi. Lisäksi alueelle on tullut uusia teitä. Tutkittavista tonteista itäisempi on Ylijoentien itäpuolella, tien ja joen välisellä niittyalueella, läntinen Ylijoentien länsipuolella ja länteen johtavan nimettömän tien eteläpuolella olevalla niittyalueella. Itäinen tontti on kokonaan niittynä lukuun ottamatta aivan tontin eteläkulmaa, jossa on joitakin nuorehkoja mäntyjä. Täällä tontin reunassa on myös todennäköisesti viemärintiiniin liittyvä pumppuasema tms. Läntisellä tontilla kasvaa vielä itäistäkin pidempää heinää, ja se on ollut ilmeisesti kauemmin viljelemättä kuin itäinen tontti, päätellen siitä, että alueella kasvaa jo 20-30-vuotiaista mäntyä, etenkin tontin länsiosassa.

Hevonselän kylä on todennäköisesti ollut olemassa jo viimeistään 1400-luvulla, vaikka kirjallisissa lähteissä ensimmäiset maininnat kylästä ovatkin vasta 1540-luvulta. Vuoden 1543 maakirjan mukaan Hevonselässä on ollut tuolloin jo kahdeksan tilaa. 1600-luvulle tultaessa tilojen määrä nousi välillä kymmeneen. Vuoden 1710 maakirjassa mainitaan yhdeksän Hevonselän todennäköisesti jo 1500-luvulta periytyvää kantataloa: Ylösjoki, Klemola, Halla, Grannila, Anttila, Mattila, Jaakkola, Penttilä ja Greijula. Todennäköisesti Ylösjoen talo on Mustijoen länsirannalla sijainnut talo. Vuoden 1969 peruskartalla joen länsirannalla on Vanhan-Ylijoen talo sillasta pari sataa metriä etelään.

Vuoden 2011 inventoinnissa Hevonselän kylän Mustijoen länsipuolella olevan tontin arvioitiin Kuninkaankartaston ja Senaatinkartaston perusteella olevan Järvenpääntien ja länteen pellon halki kulkevan nimettömän tien välisellä alueella, ja muinaisjäännösrajaus on tehty läntisen tontin osalta tälle alueelle (ks. kartta alla). Rajauksen perusteella alueella on sittemmin tehty kaivauksia vuosina 2013 ja 2020-2021. Jälkimmäiset kaivaukset olivat käytännössä täysin löydöttömiä, vuonna 2013 paljastettiin ajoittamattomaksi jäänyt hirsirakenne. Näyttää kuitenkin siltä, että muinaisjäännöksen rajausta perustuu virheelliseen kartan tulkintaan sekä siihen, ettei tulkinnassa ole käytetty hyväksi vanhinta kylästä olevaa karttaa.

Vanhin kartta Hevonselästä on Timothy Winterin laatima ja vuodelta 1785. Tässä kartassa näkyy Mustijoen ylittävä vanha silta, joka näyttää sijainneen samalla paikalla ainakin vielä vuonna 1969. Seuraavan peruskarttoituksen aikaan vuonna 1978 silta on jo siirretty nykyiselle paikalleen noin 120 metriä pohjoisemmaksi. Vanhan sillan paikka näkyy vielä nykyäänkin maastossa joelle työntyvänä terassointina. Vanha sillalle johtanut tie on edelleen olemassa joen länsipuolella ja näkyy myös peruskartoilla. Olettaen, että silta on ollut samalla paikalla vuosina 1785 ja 1969, voidaan laskea kuinka kaukana Winterin kartalla erottuva ainoa joen länsipuolen tontti on sijainnut sillasta. Etäisyys on noin 210 metriä, millä kohdalla Ylijoentien varrella on sama talo (Vanha-Ylijoki), joka siellä on sijainnut kaikilla kartoilla ainakin vuodesta 1785 lähtien. Nykyisen muinaisjäännösrajauksen kohdalla ei vanhimmalla vuoden 1785 kartalla ole mitään taloja, mutta sata vuotta myöhemmin Senaatinkartalla vuonna 1873 tälläkin kohdalla on talo (esim. [www.vanhatkartat.fi](http://www.vanhatkartat.fi)). Myös em. sillasta 210 metriä etelään oleva talo on Senaatinkartalla. Kuninkaankartastossa (1776–1805) molemmissa paikoissa näyttää myös olevan talot, joten oletettavasti nuorempi talo on syntynyt joen länsirannalle vuosien 1785–1805 välillä. Vanhasta sillasta etelään olevan Vanhan-Ylijoen talon ympäristöä voi harkita esimerkiksi muuksi kulttuuriperintökohteeksi.

### Hevonselän muinaisjäännösalueen rajaus peruskartalla



Hevonselän kylätontin rajaus vuoden 2011 inventoinnin perusteella. Vanhan sillan eteläpuolella oleva talo (Vanha-Ylijoki) ympyröity.



Ote T. Winterin kartasta vuodelta 1785. Joen länsirannalla oleva talon paikka merkitty keltaisella värillä ja v. 2021 tutkittu alue ympyröity. Karttalähde: Kansallisarkisto B1i:9/1-8.



#### 4. TUTKIMUSMENETELMÄT

Tutkimusmenetelmänä oli koeojien koneellinen avaaminen ja konekaivun valvonta. Traktorikaivurissa (Ebaka Oy, Eero Raassina) oli 1,4 metrin levyinen kauha ja sillä avattiin yhteensä neljä koeojaa, kolme itäiselle ja yksi läntiselle tontille. Itäisen tontin koeojat (1-3) kaivettiin jokitörmältä länteen päin ja läntisen tontin koeoja (4) lännestä kaartuen itään puolikaaren muotoisena. Koeojien pinta-ala oli yhteensä 145,7 m<sup>2</sup>. Koeojat kaivettiin kyntökerroksen läpi ohuina kerroksina puhtaaseen pohjamaahan asti ja vielä vähän syvemmällekin. Ojat dokumentoitiin mittaamalla, valokuvain ja sanallisesti, minkä jälkeen ne täytettiin kaivetulla maalla.

Jälkityövaiheessa laadittiin Maanmittauslaitoksen maastokartan pohjalle mittakaavaan 1:500 yleiskartta, johon merkittiin koeojien sijainnit. Tutkimuksissa otetut digitaaliset valokuvat on luettelointu Museoviraston kuvakokoelmiin päänumerolla AKDG 6916:1-16. Tutkimuksista ei ole tehty erillistä pikaraporttia.



AKDG 6916:3.

Koeojaa 1 kaivetaan, etelästä. Jan-Erik Nyman lapion kanssa. Kuvaaja: Petro Pesonen.



AKDG 6916:11.

Koeojaa 4 kaivetaan, lännestä. Kuvaaja: Petro Pesonen



AKDG 6916:10.

Koeoja 3 peitettyä, lännestä.

Kuvaaja: Petro Pesonen.



AKDG 6916:16.

Kaikki alueet täytettynä klo 14, lounaasta.

Kuvaaja: Petro Pesonen.

## 5. KAIVAUSHAVAINNOT

Koeojien pituudet ja pinta-alat olivat seuraavat:

Koeoja 1: Pinta-ala 23,4 m<sup>2</sup> (noin 17 x 1,4 m)

Koeoja 2: Pinta-ala 34,3 m<sup>2</sup> (noin 22 x 1,4 m)

Koeoja 3: Pinta-ala 47,6 m<sup>2</sup> (noin 33 x 1,4 m)

Koeoja 4: Pinta-ala 40,4 m<sup>2</sup> (noin 30 x 1,4 m)

Tutkittu pinta-ala oli yhteensä 145,7 m<sup>2</sup>.

Koeojissa ei havaittu mitään muinaisjäännökseen viittaavaa. Kaikissa ojissa oli savimultainen kyntökerros, sen alla ruskeahko hiesukerros ja pohjalla harmaa savi. Kerrospaksuus vaihteli hieman eri ojissa. Kyntökerroksen paksuus vaihteli 20–40 cm välillä. Vaikutti siltä, että läntisellä tontilla savi oli tummempaa kuin itäisellä tontilla. Läntisellä tontilla tehtiin myös havainto, että pellon eteläosa lienee jäänyt jo aiemmin pois



viljelykäytöstä kuin tontin pohjoisosa, sillä eteläosassa oli tiiviimpää maata ja ohuempi kyntökerros kuin pohjoisosassa. Lisäksi eteläosassa kasvoi jo puita. Joissakin koeojissa havaittiin merkkejä salaojituksista, jotka näkyivät savessa kosteampina kohtina.



AKDG 6916:7.  
Koeoja 1, idästä.  
Kuvaaja: Petro Pesonen.



AKDG 6916:8.  
Koeoja 2, idästä.  
Kuvaaja: Petro Pesonen.



AKDG 6916:9.  
Koeoja 3, lännestä.  
Kuvaaja: Petro Pesonen.



AKDG 6916:14.  
Koeoja 4, etelästä.  
Kuvaaja: Petro Pesonen.

## 6. YHTEENVETO

Pornaisten Hevonselän historiallisen ajan kylätontilla, Mustijoen länsirannalla tehtiin Museoviraston koekai-vausryhmän virkätöinä arkeologinen koekaivaus elokuussa 2021. Toimeksianto tutkimuksiin oli tullut Itä-Uudenmaan alueelliselta vastuumuseolta. Tutkimusten tarkoituksena oli selvittää, onko kahdella myynnissä olevalla tontilla tarkempia tutkimuksia vaativaa kiinteää muinaisjäännöstä. Tutkimus toteutettiin koeojin, jotka tehtiin traktorikaivurilla. Koeojista kolme kaivettiin itäiselle tontille ja yksi läntiselle tontille, ojen pinta-ala oli yhteensä 145,7 m<sup>2</sup>. Yhdessäkään ojassa ei havaittu mitään muinaisjäännökseen viittaavaa. Tutkittaessa tarkemmin historiallisen ajan karttoja kävi myös ilmi, että Hevonselän kylätontin Mustijoen länsipuolella oleva tontti on sijoitettu aiemmin väärään kohtaan ja todellisuudessa vanha kylätontti on Vanha-Ylijoen talon kohdalla noin 200 metriä etelään nyt tutkitusta alueesta. On ilmeistä, että muinaisjäännösrajaus on syytä poistaa tältä alueelta ja selvitettävä onko Vanha-Ylijoen kohdalla mahdollisesti muinaismuistolain rauhoitama kiinteä muinaisjäännös tai muu kulttuuriperintökohde.



**DIGIKUVALUETTELO**

Kuvat: Petro Pesonen

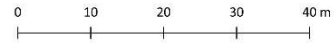
- AKDG 6916 Kuva-aihe
- 1 Itäinen tontti Mustijoelle päin, lännestä.
  - 2 Koeojan 1 kaivun alkua, koillisesta.
  - 3 Koeojaa 1 kaivetaan, etelästä.
  - 4 Koeojan 3 itäpäätä, lännestä.
  - 5 Koeojaa 3 kaivetaan, idästä.
  - 6 Anttilan tila Mustijoen itärannalla, lännestä.
  - 7 Koeoja 1, idästä.
  - 8 Koeoja 2, idästä.
  - 9 Koeoja 3, lännestä.
  - 10 Koeoja 3 peitettynä, lännestä.
  - 11 Koeojaa 4 kaivetaan, lännestä.
  - 12 Koeojaa 4 kaivetaan, idästä.
  - 13 Saven koostumusta koeojan 4 pohjalla.
  - 14 Koeoja 4, etelästä.
  - 15 Koeoja 4 peitettynä, kaakosta.
  - 16 Kaikki alueet täytettynä klo 14, lounaasta.

## PORNAINEN Hevonselkä

Petro Pesonen 2021

## Yleiskartta 1:500

Kartan laatija: Jan-Erik Nyman  
 Pohjakarttana on Maanmittauslaitoksen maastokartta  
 Koordinaatisto ETRS-TM35FIN  
 Korkeuskäyrät (N2000) perustuvat Maanmittauslaitoksen  
 kahden metrin korkeusmalliin



## Selite

- |                               |            |
|-------------------------------|------------|
| koeoja (nro 1-4)              | kuusia     |
| vanha koeoja (Pärssinen 2013) | lehtipuita |
| muinaisjäännösalue            | niitty     |
| rajamerkki                    | pelto      |
| kiinteistöraja                | vesistö    |
| mäntyjä                       |            |

