

Etelä-Pohjanmaan keskiaikaiset pappilat

Isonkyrön, Lapuan, Närpiön, Pietarsaaren ja Vaasan
pappiloiden teemainventointi syyskuussa 2015



Hanna-Maria Pellinen
Turun yliopisto
Arkeologia

Tiivistelmä

Teemainventointi: Etelä-Pohjanmaan keskiaikaiset pappilat - Isokyrön, Lapuan, Närpiön, Pietarsaaren ja Vaasan pappiloiden teemainventointi syyskuussa 2015

Turun yliopiston arkeologian oppiaine

Inventoija: FM Hanna-Maria Pellinen

Teemainventoinnin tavoitteena oli ensisijaisesti kyseisten pappiloiden vanhimpien tunnettujen tonttien paikantaminen ja niiden kulttuurikerrosten säilyneisyyden selvittäminen. Kohteiden valinnassa jakolinjaksi oli otettu vuosi 1600 ja sitä ennen perustetut kirkkoheranpappilat. Isokyrön Mariedalin pappilanpaikkaa on pidetty keskiaikaisena ja nykyisen päärakennuksen ympäristössä onkin poikkeuksellisen paksut kulttuurikerrostumat, joskin osin täysin sekoittuneet. Pelkästään viime vuosisatojen kerrostumat saattoivat olla lähes metrin paksuisia ja niissä oli paikoin runsaasti mm. uunikaakelin palasia puretuista uuneista. Lapuan Virranniemen pappilan pihapiiri on sekä etelä- että keskiosistaan ja pihapiirin ulkopuolelta hyvin sekoittunut koneellisten kaivantojen jäljiltä, mutta pihan pohjoispuolella on paikoin ehjää stratigrafiaa.

Närpiön Klaresundin pappilanpaikka vaihtui vuosien 1735-38 jälkeen ja tämä aikaisempi tontti pystyttiin nyt paikantamaan maastossa. Tontti on osin tuhoutunut uudisrakentamisen vuoksi, mutta myös säilyneitä (palo)kerrostumia paikannettiin. Myös uudemmalla tontilla on säilynyt mm. aikaisemman päärakennuksen perustuksia. Pietarsaaren pappilana oli ennen 1700-luvun loppua Rosenlundista noin 200-300 metriä kaakkoon sijaitseva Pederstadin tila. Alue on poikkeuksellisen hyvin säästynyt 1900-luvun koneellisilta linjakaivauksilta ollen autioitumisensa jälkeen ainoastaan hetken aikaa kuuromykkäinkoulun tonttina. Inventoinnissa pyrittiin paikantamaan Pederstadin ns. vanhan tontin alue, joka hylättiin todennäköisesti vuoden 1714 tulipalon jälkeen. Tämä näyttäisikin säilyneen ainakin osittain matalan peltokerrostuman alla ja erottuu hyvin koekuopissa ja kairauksissa palokerroksensa takia. Kolmas Etelä-Pohjanmaan vaihtuneista pappilanpaikoista, Vaasa eli Mustasaari, ei sen sijaan ollut kartta-aineiston perusteella paikannettavissa. On myös epätodennäköisempää, että tontin kulttuurikerrokset olisivat säilyneet Kappelinmäen juuren tiheästi rakennetulla pientaloalueella.

Kenttätyöaika: 21.-26.9.2015

Tutkimuskustannukset: Suomen kulttuurirahasto, Etelä-Pohjanmaan rahasto, 4000 euroa

Tutkimusraportti: Turun yliopiston arkeologian oppiaineen arkistossa sekä kopio Museo-
viraston arkistossa

Sisällys

Johdanto.....	5
Isokyrö	6
Pappilanpaikan sijainti ja historia.....	8
Pappilaa koskevat historialliset kartat	9
Inventoinnissa tehdyt yleiset havainnot	12
Koekuopat	12
Löydöt	15
Yhteenveto.....	15
Kirjallisuus.....	16
Lapua	17
Pappilanpaikan sijainti ja historia.....	20
Pappilaa koskevat historialliset kartat	21
Koekuoppien havainnot ja löydöt.....	23
Yhteenveto.....	25
Kirjallisuus.....	25
Närpiö.....	26
Pappilanpaikan sijainti ja historia.....	28
Pappilaa koskevat historialliset kartat	29
Inventoinnissa tehdyt havainnot ja löydöt, osa 1: Klaresundin pihamaa.....	30
Inventoinnissa tehdyt havainnot ja löydöt, osa 2: Vanha tontti	32
Yhteenveto.....	35
Kirjallisuus.....	35
Pietarsaari.....	36
Pappilanpaikan sijainti ja historia.....	38
Pappilaa koskevat historialliset kartat	39
Inventoinnissa tehdyt havainnot ja löydöt	42
Yhteenveto.....	47
Arkistolähteet.....	47
Kirjallisuus.....	47

Vaasa	48
Vaasan pappiloiden historiaa	50
Pappilaa koskevat historialliset kartat	51
Kohteiden paikantamisesta	54
Yhteenvedo	54
Arkistolähteet	54
Kirjallisuus	54
Loppukatsaus	55
Liite 1. Digitaalikuvaluettelo	56
Liite 2. Luuraportti, Närpiö	57
Liite 3. Luuraportti, Pietarsaari	60
Liite 4. Jälkitöissä poistetut löydöt	67

Raporttiin kuuluu lisäksi erillisenä liitteenä makrofossiilitutkimus (Alanko 2017)

Johdanto

Etelä-Pohjanmaalle perustettiin keskiajalla neljä seurakuntaa: Mustasaari, Pietarsaari, Pohjankyrö eli Isokyrö sekä Närpiö. Näistä viimeksi mainittu tosin kuului vielä tuolloin hallinnollisesti Satakuntaan. Mustasaari, Pietarsaari ja Isokyrö palautuvat 1200-luvulle, Närpiö 1300-luvulle. Näiden lisäksi otin inventointiin mukaan Lapuan, joka itsenäistyi omaksi seurakunnaksi vuonna 1581. Lapuan pappila perustettiin todennäköisesti vuonna 1588 ja siitä lähtien se sijaitsi suunnilleen samalla paikalla kuin nykyään.¹ Keskiajalta lähtien Etelä-Pohjanmaa kuului Pohjanmaan eteläiseen rovastikuntaan. 1600-luvulla se jakautui edelleen Närpiön ja Kruununkylän rovastikuntiin.

Koska kaikkien Etelä-Pohjanmaan pappiloiden maastoinventointi ei tämän hankkeen puitteissa ollut mahdollista, valitsin jakolinjaksi vuoden 1600. Niinpä niitäkään 1500-luvun puolella itsenäistyneitä seurakuntia, joiden pappilat ovat kirjallisten tietojen perusteella vasta 1600-luvulta tai nuorempia, ei otettu mukaan inventointiin. Laihia tuli itsenäiseksi seurakunnaksi 1576, mutta sen pappila (Vaania) vahvistettiin ja lohkottiin omaksi tilakseen vasta vuonna 1735.² Ilmajoki itsenäistyi 1532, pappila (Iso-Pappila, myöh. Herrala) perustettiin ”pian nuijasodan jälkeen”, nähtävästi siis vuoden 1600 tienoilla.³

Teemainventoinnin tavoitteena oli ensisijaisesti kyseisten pappiloiden vanhimpien tunnettujen tonttien paikantaminen ja niiden kulttuurikerrosten säilyneisyyden selvittäminen. Koska kyseessä on useamman kunnan alueella tapahtunut teemainventointi, käsittelen jokaisen kohteen omana kokonaisuutenaan. Myös kohteiden arkisto- ja rekisteritiedot löytyvät kunkin kohteen aloitussivulta. Koordinaatit on rajausten osalta katsottu Kansalaisen karttapaikasta, kentällä koekuopat on paikannettu GPS:llä (Garmin Geko 201) ja muunnettu jälkitöissä YKJ-koordinaatistosta ETRS-TM35FIN -muotoon.

Kirjallisuus:

Ikola, Kaisa 2004. *Puoli vuosituhatta Laihian seurakunnassa: kappeliseurakunta 1508-1576: itsenäinen seurakunta 1576-2000*. Laihian seurakunta.

Lehtinen, Erkki ja Ville Luho 1963. *Lapuan historia I. Esihistoriallisesta ajasta Suomen sotaan*. Vaasa.

Liakka, Niilo 1934. *Ilmajoen pitäjä. Piirteitä sen synnystä, hallinnollisesta, elinkeinollisesta ja kirjallisesta kehityksestä sekä hajautumisesta*. Vaasa.

¹ Lehtinen 1963, 269

² Ikola 2004, 93-95

³ Liakka 1934, 328-330

Isokyrö

Kohteen nimi: Mariedalin pappila

Kohteen tyyppi: asuinpaikat, pappilat

Kohteen ajoitus: historiallinen aika

Kohteen status: kulttuuriperintökohde / mahdollinen kiinteä muinaisjäännös

Tutkimuksen laatu: teemainventointi

Kunta: Isokyrö

Kylä: Ikola

Rek.no.: 152-403-6-61

Kohteen osoite: Pappilanmutka 1, 61500 Isokyrö

Pk-lehti ja koordinaatit: N=n. 6994410-6994580, E=n. 263130-263180 (ETRS-TM35FIN),

Z= n. 20 m mpy

Maanomistaja: Isonkyrön seurakunta

Maanomistajan yhteystiedot: Pappilanmutka 1, 61500 Isokyrö

Tutkimuslaitos: Turun yliopiston arkeologian oppiaine

Tutkija: FM Hanna-Maria Pellinen

Kenttätyöaika: 23.9.2015

Talletetut löydöt: TYA 938:1-2

Digikuvat: TYAdigi50.1-3

Liitteet: kuvaluettelo, poistetut löydöt

Aikaisemmat tutkimukset: -

Lähilöydöt: -

Raportin alkuperäiskappale: Turun yliopiston arkeologian oppiaineen arkistossa, kopio Museoviraston arkistossa.



Karttaote Isonkyrön Mariödalin pappilasta, päärakennus merkitty mustalla nuolella ja eriaikaisten pihapiirien ja rakennusten alue rajattu.
Kartta: www.paikkatietoikkuna.fi



TYAdigi50.1 Isonkyrön pappilan vuonna 1848 valmistunut päärakennus Mariödal lounaasta.

Pappilanpaikan sijainti ja historia

Mariedal sijaitsee Kyrönjoen lounaisrannalla, Pohjankyrön keskiaikaisesta kivikirkosta noin 300 metriä kaakkoon. Nykyään ympäristö on etelä- ja länsipuolelta rakennettua, mutta peltoalue kirkon ja pappilan välissä on edelleen viljelty. Mariedalia ympäröi puisto hoidettuine nurmialueineen.

Isonkyrön pappilan tonttimaan siirrosta ei ole säilynyt tietoja. Viimeistään 1700-luvulta saakka miespiha on ollut nykyisen päärakennuksen ympärillä. Pappilan rakennuskantaa ympäröivät joen puolta lukuun ottamatta pellot. Läheisen kirkon ympärillä on kuitenkin ollut ainakin joitakin pappilan rakennuksia, koska siitä tiedetään piispa Johannes Gezelius vanhemman huomauttaneen tarkastusmatkallaan vuonna 1673. Hän kehotti tuolloin siirtämään rakennukset tulipalovaaran vuoksi pois kirkon viereltä. Samasta aiheesta huomautettiin myöhemminkin, jolloin kehoitettiin siirtämään mäkituvat pois kirkon vierestä, johon saivat jäädä vain lukkarin ja pitäjänlautturin huoneet. Siirtokehotusta ei ilmeisesti tälläkään kertaa noudatettu.⁴

Isokyrön pappila on ollut poikkeuksellisen suuri, kaksi manttaalia. Peltopalsta oli kilometrin leveä ja 10 km pitkä niittyineen ja nevoineen. Pappilan metsäalue oli yhteinen Ikolan kylän kanssa. Vuonna 1641 kirkkoherralla oli yhteensä 64 kotieläintä: kuusi hevosta, 27 nautaa, 25 lammasta ja kuusi sikaa.⁵

Pappilan rakennuksista kerrotaan vuoden 1662 käräjöpöytäkirjassa. Tuolloin jo seurakuntalaiset eivät itse ryhtyneet suorittamaan pappilan korjauksia, vaan ”vanhan tavan mukaan” maksoivat niistä kirkkoherralle korvauksen. Päärakennus käsitti 1600-luvulla tuvan, papinkamarin ja makuukamarin. Eri rakennuksessa oli ns. piispanhuone (piispantupa), porvaritupa matkalaisia varten, pari muuta huonetta sekä palvelusväen pirttejä.⁶ Vuonna 1690 isokyröläiset myönsivät taas 18 kupariäyriä savulta pappilaan tehtyihin korjauksiin. Tuolloin muurari oli käyttänyt 800 tiiltä ja tynnyrin kalkkia sekä laittanut savupellit leivintupaan ja kahteen kamariin. Rakennusmestari oli puolestaan korjannut mainittujen kamarien kuusi ikkunaa ja rakentanut pihapiiriin uuden rekivajan.⁷

Nykyinen päärakennus Mariedal valmistui vuonna 1848 ja sen arvellaan olevan C. L. Engelin suunnittelema. Mariedalin 1800-luvun interiööriä on kuvaillut tarkemmin Marja Terttu Knapas teoksessa *Suomalaiset pappilat*.⁸ Pappilassa sijaitsevat tällä hetkellä kirkkoherranvirasto ja monet muut seurakunnan toimitilat. (<http://www.isonkyronsrk.fi/?pid=839&cg=820&sg=839>)

⁴ Luukko 1945, 676-677

⁵ Kalke 1904, 114, Luukko 1945, 678

⁶ Luukko 1954 ja Karttunen 1964, 79-80

⁷ Luukko 1945, 687-688

⁸ Knapas et al. 2009, 113-115

Pappilaa koskevat historialliset kartat

Isokyrö kirkkoineen ja kylineen, kuten muutkin Etelä-Pohjanmaan seurakunnat, on kuvattu jo Claes Claessonin lääninkartassa vuodelta 1650. (<http://www.vanhakartta.fi/historialliset-kartat/laeaenin-ja-kihlakunnankartat>) Isonkyrön pappilarakennusten sijainti tunnetaan tarkemmin 1700-luvun puolivälistä alkaen. Miespiha näyttää olevan samalla paikalla kuin nykyinen päärakennus, mutta karjapiha on kuvattu sen lounaispuolelle. Kun vuoden 1753 maakirjakarttaan on merkitty vain pihapiiri ylimalkaisesti, seuraavalta vuodelta peräisin olevaan pappilan peltokarttaan piirretty myös rakennukset, joskaan niiden funktioita ei ole eritelty. 1800-luvulla eläinsuojat ja muut ulkorakennukset on siirretty kirkon puolelle, päärakennuksesta luoteeseen. 1800-luvun lopulta on jo tarkempi asemapiirros pappilan rakennuskannasta, jossa mainitaan kukin rakennus nimeltä. (Ks. karttaotteet alla)



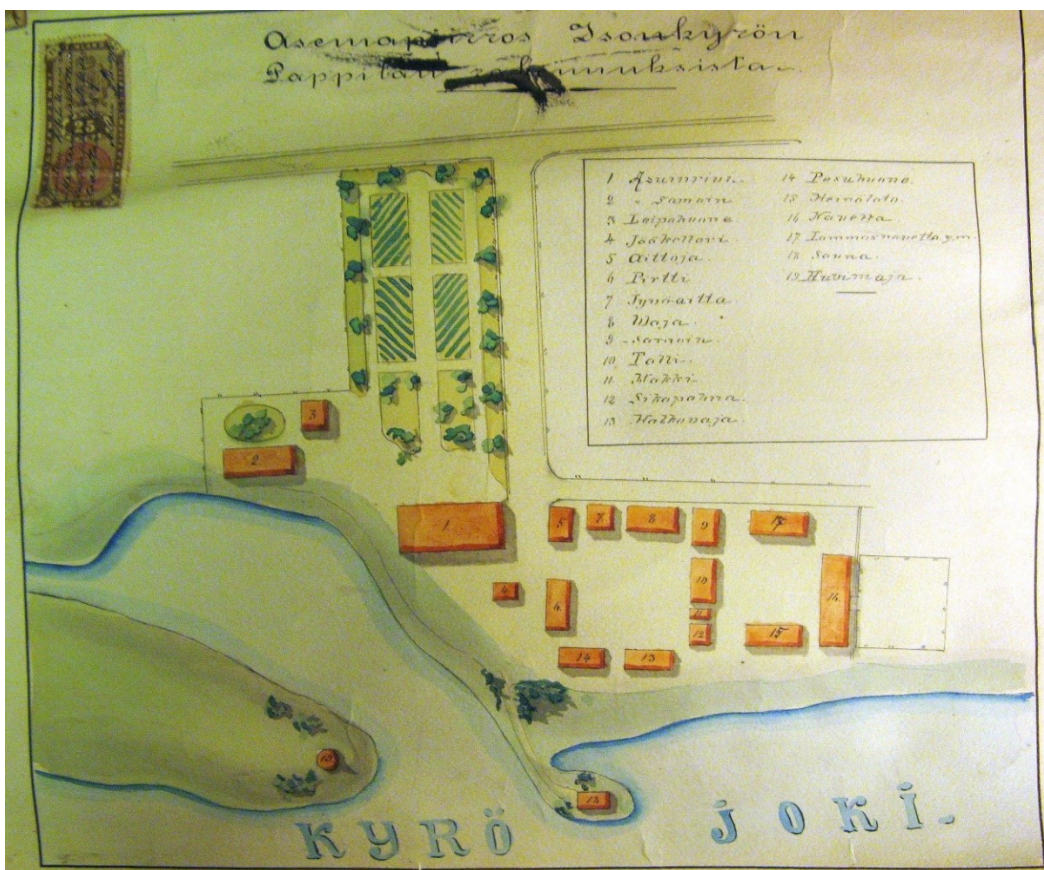
Isonkyrön pappilan rakennuskanta 1700-luvun puolivälissä.
(Isonkyrön seurakunnan arkisto)



Krister Åkermanin maakirjakartta Isokyrö, Ikola 1753.
 Alla pappilan pihapiiri, yllä kirkko. (KA e27:9/1)



Isojaon järjestelykartta 1895, oikealla pappilan pihapiiri. (KA E27 34/11-55)



Isonkyrön pappilan asemapiirros 1800-luvun lopulta etelästä käsin.
(Isonkyrön seurakunnan arkisto)

Inventoinnissa tehdyt yleiset havainnot

Inventoinnin yhteydessä haastateltiin seurakunnan kiinteistöjä tuntevia henkilöitä, käytiin läpi seurakunnan karttamateriaali ja kaivettiin päärakennuksen ympäristöön seitsemän koekuoppaa. Vanhojen ja uudempien karttojen perusteella katsottiin toisaalta rakennuskannan sijaintia eri aikoina, toisaalta viime vuosikymmeninä tehtyjen kaapeli-, vesijohto- ja viemärikaivantojen paikat.

Yleinen huomio koekuopituksen perusteella on päärakennuksen ympäristön harvinaisen paksu täyttökerros. Ylimmän, paikalle tuodun täyttömullakerroksen paksuus on 15-30 cm. Tämän alla saattaa olla välisavi tai suoraan sekoittuneen hiekkamaan kerros, jossa erityisesti päärakennuksen kaakkoispäässä on paksuja purkukerrostumia 1800-1900-luvuilta, jolloin muun muassa pappilan uuneja on purettu. Koska jo nämä uudemmat purkukerrostumat ulottuvat jopa 80 cm syvyyteen, ei näillä alueilla ole mahdollista normaalein inventointikuopin päästä käsiksi puhtaaseen pohjamaahan. Mikäli vanhemmat kerrostumat ovat paikalla säilyneet, uudempi täyttömaa suojaa näitä hyvin kaikenlaiselta pieneltä kaivelulta. Todennäköisesti vain koneella tehdyt kaivannot ovat sekoittaneet kulttuurikerrokset pohjamaahan saakka. Päärakennuksen takana, sen koillispäässä on myös sekoittunut alue, täytetty (jää)kellaripaikka, jota ei ole enää maan pinnalle havaittavissa. 1800-luvun piharakennusten paikalla on uusia rakennuksia, joiden perustusten kaivaminen on epäilemättä sekoittanut maan tällä alueella.

Koekuopat

Koekuoppa 1. Kuoppa kaivettiin päärakennuksen itänurkalle. Noin 15-20 cm paksuisen multakerroksen alla oli 2-3 cm paksuinen savikerros. Tämän alta paljastui noin 10 cm sekoittunutta hiekkaa ja sitten harmaa likamaa, jossa oli paljon kiviä ja hiiltä. Kuoppa päättyi 60 cm yhteen isoon kiveen, jota ei saatu poistettua. Likamaakerroksissa oli runsaasti tiilenpalasia, mutta myös mahdollinen kvartsi-iskos sekä palanutta luuta. Syvemmillä harmaassa likamaassa oli vielä kirkasta tasolasia, joten maa vaikutti tällä kohdalla sekoittuneelta.

Karttapaikannus: N=6994492, E=263190 ETRS-TM35FIN

Koekuoppa 2. Kuoppa kaivettiin päärakennuksen ja huvimajan väliselle alueelle, pappilan lounaispuolelle, puiston reunaan. Pinnalla oli noin 20-30 cm löydötöntä saven ja hiekan sekaista multaa. Tämän alta alkoi tumma likamaakerros, jossa oli edelleen vaaleita savikokareita. Koska samanlainen maa jatkui vielä 70-80 cm syvyydellä, näyttää maannos sekoittuneen jossain vaiheessa ennen viimeisen täyttömaan laittamista. Likamaan löytöjä olivat lähinnä tiilen palat ja vaaleanvihreä ikkunalasi.

GPS-paikannus: N=6994472, E=263157 ETRS-TM35FIN (muunnettu YKJ-koordinaatistosta)

Koekuoppa 3. Kuoppa tehtiin päärakennuksen kaakkoispuolelle, rakennuksen etelänurkasta 7 metriä kaakkoon. Nurmimullan alta paljastui noin 40 cm paksu täyttöhiekka/multa, jossa oli tiiltä, peltiromua ja kaakelin paloja. Tämän alta alkoi harmaampi ja hiekkaisempi likamaa, jossa oli lahonneen puun palasia ja tiiltä. Kuoppa kaivettiin noin 60 cm syvyyteen ja kairattiin 80 cm syvyyteen. Likamaa näytti jatkuvan samanlaisena, nähtävästi sekoittuneena. Samoin kuin kuopan 2 kohdalla, maannos on sekoittunut joskus ennen viimeisen täyttömaan laittamista.

GPS-paikannus: N=6994476, E=263191 ETRS-TM35FIN (muunnettu YKJ-koordinaatistosta)

Koekuoppa 4. Kuoppa tehtiin takaoven portaiden vierelle, kohtaan jossa ei pitänyt kulkea mitään tunnettua johtokaivantoja tms. Nurmen alla oli multamaata noin 10 cm ja tämän alla 5 cm paksuinen savikerros. Seuraavaksi tuli vastaan 30 cm paksu sekoittunut likamaa, sitten 5 cm vaaleaa hiekkaa ja taas uusi 5 cm paksuinen savikerros. Tämän alla sijainneessa tumman likamaan kerroksessa oli palanutta savea, mutta myös tiiltä. Kairauksen perusteella tumma likamaa jatkui ainakin vielä 75 cm syvyydessä.

Karttapaikannus: N=6994509, E=263177 ETRS-TM35FIN

Koekuoppa 5. Kuoppa tehtiin nykyisen puiston, entisen pellon alueelle, lähellä Pappilamutkan tietä. Pellossa näkyi hieman tiilen muruja, uudehkoja lasin siruja sekä muovinen rengas. Savinen peltokerros oli kynnetty noin 35-40 cm:iin.

GPS-paikannus: N=6994452, E=263112 ETRS-TM35FIN (muunnettu YKJ-koordinaatistosta)

Koekuoppa 6. Kuoppa tehtiin pappilan takapihan luoteispuolelle, lähellä metsikön reunaa ja rinnettä olevan maakiven syrjään. Noin 10 cm paksuisen multakerroksen alla oli ohuehko savikerros, minkä alta tuli vastaan kiveä. Maakivi joko laajenee huomattavasti nurmen alla tai kyseessä onkin kallio.

GPS-paikannus: N=6994531, E=263172 ETRS-TM35FIN (muunnettu YKJ-koordinaatistosta)

Koekuoppa 7. Tämä kuoppa oli viimeinen yritys päästä läpi pappilan kaakkoispäädyn kulttuurikerroksista. Kuoppa tehtiin aivan terassin reunaan, josta maasto laskeutuu melko jyrkästi kohti Kyrönjokea. Aiempia vastaavan stratigrafian lisäksi kohdasta paljastui tältä reuna-alueelta paljon tiiliä ja kaakelia, joten tämänkin kohta näkyi olevan täynnä 1800-1900-luvuille ajoittuvaa purkujätettä, paksuna kerroksena. Mahdollisesti sitä on jopa tarkoituksella ajettu terassin reunakohtaan.

Paikannus: N=6994490, E=263195 ETRS-TM35FIN



TYAdigi50.3 Esimerkki Mariedalin ympäristön paksuista täyttökerroksista, koekuoppa 3.



Koekuoppien sijainnit Mariedalin ympäristössä.
(Ortokuva: www.paikkatietoikkuna.fi)

Löydöt

Mariedalin päärakennukseen kuuluivat alun perin Turusta hankitut kaakeliuunit.⁹ Päärakennuksen kaakkoispuolen purkukerrostumista talletettiinkin esimerkkipaloja myöhemmin puretuista kaakeliuuneista, joissa on kellanvalkoista ja sinistä väriä. Kuopissa havaittu ikkunalasi on joko kirkasta tai vaaleanvihreää, selvästi vanhempia 1600-1700-luvun tyyppisiä ikkunalasin paloja ei löydetty. Muita purkukerrostosten rakennusmateriaaleja ovat kivijalan koristeena käytettyjen kivien palaset, laasti ja kookkaat teolliset naulat. Koska luuaineisto tuli uudemmista tai sekoittuneista yhteyksistä, sitä ei analysoitu tai taltioitu.



Esimerkkipalat Mariedalin uudempien purkukerrostosten kaakeleista (TYA 938:2).

Yhteenveto

Tämän koekuopituksen puitteissa näyttää siltä, että lukuun ottamatta koneellisesti kaivettuja tai uudempia täyttömaakohtia, Mariedalin ympäristössä saattaa olla säilyneenä vanhempia kulttuurikerroksia. Päärakennuksen itäreunan täyttömaakerroksissa on paljon Mariedalin nykyisen päärakennuksen rakennushistoriasta kertovaa löytöaineistoa, kuten uunikaakeleita. Puistoalueella maa on sekoittunut aikaisemmassa kyntövaiheessa, vaikka on tietysti mahdollista, että jollain paikoin on vielä jälkiä alueella aiemmin sijainneista rakennuksista. Pappilan ja kirkon väliset pellot ovat täysin sekoittuneet myös syvemmissä kerrostumissa salaojitusta tehtäessä. Mikäli pappila on sijainnut aiemmin lähempänä kirkkoa ja samalla puolen kuin nykyään, kerrostumien voi olettaa pitkälti tuhoutuneen.

⁹ Knapas 2009, 113

Kirjallisuus

Luukko, Armas 1954. *Etelä-Pohjanmaan historia III. Nuijasodasta isoonvihaan*. Vaasa.

Kalke, Kosti 1904. *Historiallisia muistoja Isostakyröstä*. Vaasa.

Karttunen, M.O. 1964. *Kyrönmaan vaiheita. Isonkyrön, Vähänkyrön ja Ylistaron kotiseutukouvaus*. Seinäjoki.

Knapas, Marja Terttu 2009. Pappeja ja pappiloita. *Suomalaiset pappilat. Kulttuuri-, talous- ja rakennushistoriaa*. Toim. Marja Terttu Knapas, Markku Heikkilä & Timo Ävist. SKS, Helsinki. S.83-211.

Lapua

Kohteen nimi: Virranniemen pappila (Strömsudd)

Kohteen tyyppi: asuinpaikat

Kohteen ajoitus: historiallinen aika

Kohteen status: kulttuuriperintökohde / mahdollinen kiinteä muinaisjäännös

Tutkimuksen laatu: teemainventointi

Kunta: Lapua

Kylä: nykyään Lapuan kaupungin alueella

Rek.no.: 408-404-25-140

Kohteen osoite: Koulukatu 2, 62100 Lapua

Pk-lehti ja koordinaatit: N= n. 6988110- 6988250, E=n.297560-297667, Z=n. 30 m mpy

Maanomistaja: Lapuan Tuomiokirkkoseurakunta

Maanomistajan yhteystiedot: Koulukatu 2, 62100 Lapua

Tutkimuslaitos: Turun yliopiston arkeologian oppiaine

Tutkija: FM Hanna-Maria Pellinen

Kenttätyöaika: 24.9.2015

Talletetut löydöt: TYA 939:1-6

Digikuvat: TYAdigi50.4-7

Liitteet: kuvaluettelo, poistetut löydöt

Aikaisemmat tutkimukset: -

Aikaisemmat löydöt: KM 2086:34 46 maalikivi(?) Lapuan pappilasta, diar. 21.9.1881

Raportin alkuperäiskappale: Turun yliopiston arkeologian oppiaineen arkistossa



Karttaote Lapuan kirkon ja pappilan ympäristöstä.
Pappilan säilynyt pihapiiri rajattu, päärakennus merkitty nuolella.
Kartta: www.paikkatietoikkuna.fi



TYAdigi50.4 Lapuan Virranniemen pappilan nykyinen päärakennus luoteesta.



TYAdigi50.5 Lapuan Virranniemen pappilan pihapiiriä itäkaakosta. Taustalla kirkon torni.



TYAdigi50.6 Lapuan Virranniemen pappilan pihapiirin pohjoissivuilla sijaitseva luhtiaitta, lounaasta.

Pappilanpaikan sijainti ja historia

Virranniemen pappila sijaitsee noin 100 metriä kirkosta itään, Lapuanjoen etelärannalla. Pappila on nähtävästi ollut suunnilleen samalla paikalla koko historiansa ajan.

Pappilan kooksi on merkitty 3 ½ verotilaa, joiden maaluku oli 4 puntaa ja 8 pannia. Pappila kylvi v. 1708 noin 8 tynnyrinalaa. Vuonna 1709 suoritetun pappilan maiden kartoituksen mukaan pappilalla oli 40 niittypalasta, humalisto ja ryytimaa.¹⁰ Peltoala pysyi suurena, vuoden 1820 paikkeilla sitä oli 20,5 hehtaaria viljavaa savimultaa, niittyä 80 hehtaaria.¹¹

Lapuan pappilan tiedetään palaneen vuoden 1620 aikana tai seuraavan vuoden alussa. Kesällä 1654 pitäjäläiset määrättiin täyttämään rakennusvelvollisuutensa pappilaan, aina oli jotain rakennettavaa tai korjattavaa. Vuonna 1663 kirkkoherra valitti erityisesti kellarin, riihen ja pohjoistuvan olevan huonossa kunnossa. Seuraavana vuonna hän muistutti riihestä ja leivintuvasta. Vuonna 1666 paloi pappilan vesimylly.¹²

Vuoden 1701 jakoluettelosta selviävät vihdoin pappilan kaikki rakennukset: Oli kellari eteiseen, porvaristupa (7 ikkunaa ja savupiippu) ja sen viereinen kamari sekä eteinen, edustupa (12 ikkunaa), sen viereinen kamari, makuutupa (4 ikkunaa), sitä vastapäätä oleva herra Martin tupa, ko. tuvan takainen kamari eteiskäytävineen, kellaritupa, porttiaitta ja sen kaksi luhtia, leivintupa, panimohuone savupiippuineen ja vielä mallassauna eteiseen. Ulkorakennuksiin kuuluivat riihi, luuva, lato, sauna, toinen riihi ja luuva ja sen takainen lato sekä vesimylly. Eläimiä varten oli talli ylisineen, vieraiden hevosille varattu talli ja sikolätti, ilmeisesti karjapihaan kuuluva jalka-aitta ja suurempi jalka-aitta ylisineen ja vielä suurempi karjalato, navetta latoineen sekä suuri navetta. 1700-luvun alussa useita näistä korjattiin. Mielenkiintoinen on maininta pihalle tehdyistä hiekoitetuista poluista, joita kirkkoherra vaati pihan kosteuden takia.¹³

Isovihaan mennessä pappila oli taas korjattu. Toisin kuin monissa muissa seurakunnissa, joissa isonvihan aikana tuhoutui koko pappila, Lapuan pappilasta poltettiin vain kaksi riihtä. Vuonna 1723 riihet rakennettiin uudelleen ja samalla tehtiin uusi mylly. Päärakennusta korjattiin, mm. 1733 sen isoa salia suurennettiin ja 1741 se rakennettiin uudelleen. Vuoden 1740 tulokatselmuksessa pappilan rakennukset olivat samat kuin vuonna 1701. Uusi päärakennus tehtiin vuonna 1793 julkisivu kirkkoa kohti ja poikittain jokeen nähden.¹⁴

1800-luvulla korjauksia ja lisärakentamista tehtiin useaan otteeseen. Vuonna 1814 päärakennus korjattiin kellaria myöden. Uusi tuparakennus pystytettiin vuonna 1840 ja uusi riihirivi 1872. Rakennusten ulkonäköäkin kuvataan: ”Riihi punataan, tuparivi, talli, talorivi, navetta

¹⁰ Koskimies 1908, 187; Lehtinen & Luho 1963, 272, ks. myös vuoden 1709 kartta alempana

¹¹ Lehtinen 1984, 94

¹² Lehtinen & Luho 1963, 269-270

¹³ Lehtinen & Luho 1963, 270-272

¹⁴ Lehtinen & Luho 1963, 535

ja olkilato, tuvan ja talliradin nurkan maalataan valkoiseksi ja sisältä kelta värillä". Ovet laitettiin keltaisiksi ja forilaudat valkoisiksi.¹⁵

Nykyään pappila on juhla- ja kokoontumiskäytössä ja sen vierelle on 1950-luvulla rakennettu seurakuntatalo.

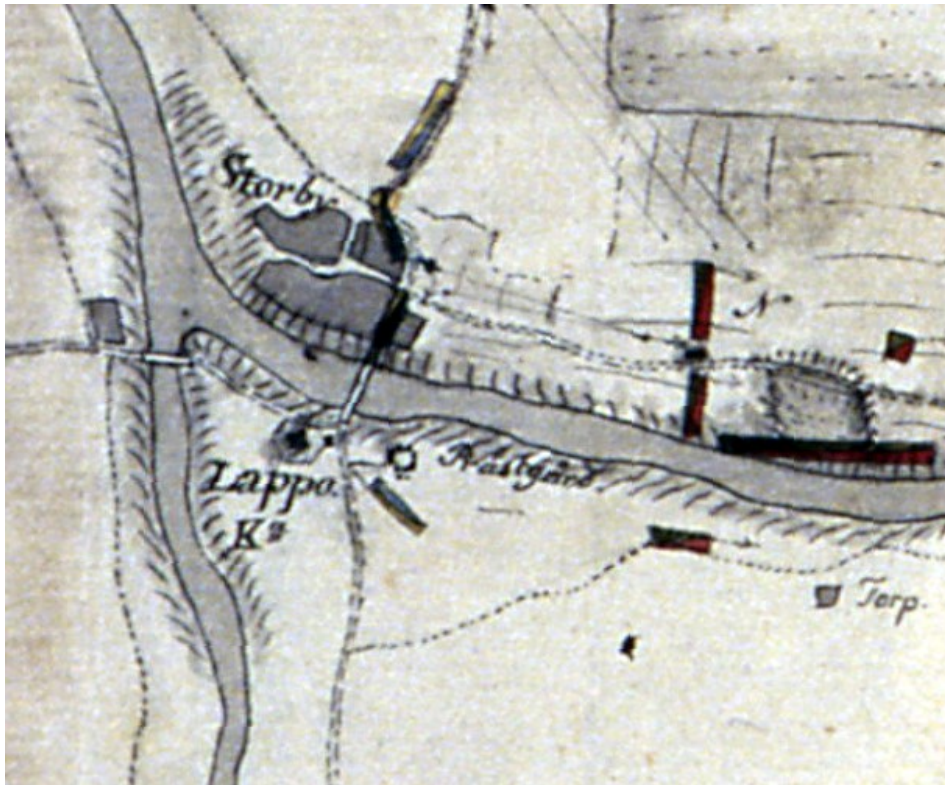
Pappilaa koskevat historialliset kartat

1600-luvun puolivälin lääninkartan jälkeen Lapuan pappila näkyy Peter Uhminin maakirjakartassa vuodelta 1709. Talosymboli näyttää merkityn kutakuinkin nykyisen pihapiirin kohdalle. Pappila on merkitty myös mm. 1700- ja 1800-luvun pitäjänkarttoihin sekä vuoden 1808 sotilaskartalle. Ainakin 1900-luvun alkupuolelta selviävät tarkemmin rakennusten sijainnit. (Ks. karttaotteet alla)



Peter Uhmin, maakirjakartta Lapuan kirkon ja pappilan ympäristöstä vuodelta 1709. (KA E26 20/1)

¹⁵ Lehtinen 1984, 829



Lapuan kirkko ja pappila sotilaskartassa vuonna 1808.



Lapuan pappilan pihapiiri ympäristöineen vuoden 1927 kartassa. Nykyään säilynyt pihapiiri on "pappila"-tekstin ympärillä. (Lapuan seurakunnan arkisto)

Koekuoppien havainnot ja löydöt

Lapuan pappilan pihalle ja ympäristöön tehtiin neljä noin 50x50 cm kokoista koekuoppaa. Pihapiirissä kuoppien paikka valittiin sen mukaan, missä ei ainakaan tiedetty olleen uudempia kaivantoja.

Koekuoppa 1. Se kaivettiin väentuvan pohjoisseinän vierelle, rakennuksen koillisnurkasta 1,5 m luoteeseen. Nurmen alla oli 25-30 cm savimultaa, nähtävästi muualta tuotua täyte- maata. Kerroksen alla oli puhtaan, vaalean hiekan kerros, sekin paikalle tuotua. Ylempänä onkin jo mainittu pihalle jo 1700-luvulla tehdyt hiekoitetut polut, jollaiseen tämäkin hiekkakerros saattaa liittyä. Noin 15 cm paksuisen hiekkakerroksen alla oli savea, josta löytyi jokunen tiilen ja hiilen muru. Savikerros jatkui ainakin 60 cm syvyydelle melko vaaleana ja puhtaana.

Kuopan koordinaatit: N=6988196, E=297640 ETRS-TM35FIN

Koekuoppa 2. Aittarakennuksen lounaisnurkalle, siitä noin metrin päähän tehty kuoppa sisälsi nurmen alla hiekkansekaista pintamultaan noin 15-20 cm. Tämän alla oli noin 10 cm paksuinen ruskea hiekkakerros. Hiekan alta tuli esiin selvä, tummempi kulttuurikerros, jonka paksuus oli 5-10 cm. Kulttuurikerroksen alla oli taas noin 15 cm hiekkakerros, jonka alta alkoi tuhkanharmaa kulttuurikerros. Tämä jatkui noin 50 cm syvyyteen, jolloin vastaan tuli vaalea silttikerros, joka vaikutti puhtaalta pohjamaalta.

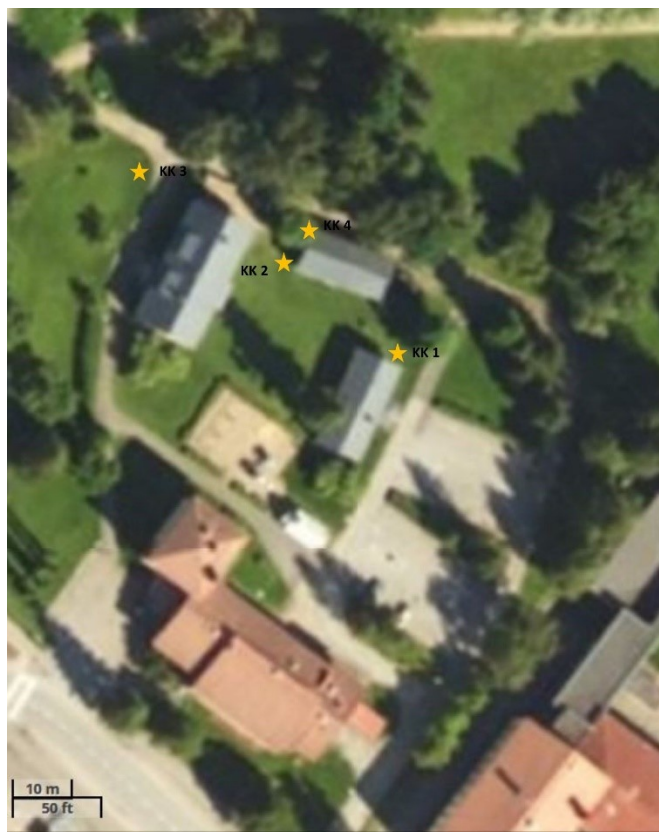
Kuopan koordinaatit: N=6988211, E=297618

Koekuoppa 3. Kuoppa kaivettiin kirkonpuoleisen vanhan pellon reunaan, noin 12 metriä päärakennuksen luoteisnurkasta seinälinjan suuntaisesti luoteeseen. Paikalla on nykyisin puistomainen alue nurmineen. Paikka näyttää tosiaan olevan pohjamaahan saakka savimultaista kyntökerrosta. Löydöt olivat vähäisiä, jokunen kirkas lasinpala, jota ei taltioitu.

Kuopan koordinaatit: N=6988227, E=297593

Koekuoppa 4. Tämä tehtiin edellä mainitun aittarakennuksen luoteisnurkalle, aivan rakennuksen vierelle. Stratigrafia tällä kohden ei ollut yhtä selkeä kuin aitan lounaisnurkan kuopassa no 2. Pintamullan alla oli tumman likamaan kerros, mutta vaaleita välihiekkakerroksia oli vain yksi, noin 50 cm syvyydessä. Tämän alta seuranneessa likamaassa oli noin 55-60 cm syvyydessä liitupiipun varren paloja. Likamaa jatkui noin 75 cm syvyyteen, jossa alkoi puhdas silttikerros. Vielä kulttuurimaan alaosaasta löytyi tiilen (?) murusia ja palanutta savea.

Kuopan koordinaatit: N=6988217, E=297622



Koekuoppien sijainnit Virranniemen ympäristössä.
(Ortokuva: www.paikkatietoikkuna.fi)

Löydöt

Virranniemen pappilan pihapiirin löydöissä oli jonkin verran rakentamiseen liittynyttä löytömaterialiaa, pääaisassa tiiltä ja palanutta savea. Tyypillistä talousjätettä edustivat punasavikeramiikan ja fajanssin palat, astialasi sekä eläinten luut. Lisäksi löytyi paloja sekä tummasta että vaaleista liitupiipun varren paloista. Nyt havaitut löydöt keskittyivät pohjoissivun aittarakennuksen länsireunalle. Uudemmissa löydöistä voidaan mainita toisesta päästä kiinnitystä varten rei'itetty metallilevy, jossa on teksti "LUIKKU 145" (ks. kuvat alla). Pihan lounais- ja eteläpuolta ei koekuopittu, koska sen kerrottiin sekoittuneen linjakaivantojen yhteydessä.



Liitupiipun varsia (TYA 939:5) ja metallilevy (:3).



TYAdigi50.7 Koekuopan 2 pohjoisseinämän leikkaus.

Yhteenveto

Lapuan Virranniemen pappilan pihapiiri on sekä etelä- että keskiosistaan ja pihapiirin ulkopuolelta – myös vanhan karjapihan osalta - hyvin sekoittunut toisaalta koneellisten kaivantojen jäljiltä, pihan ulkopuolella, asfaltoinnin ja siihen liittyvän pohjustuksen ja uuden rakentamisen seurauksena. Miespihan pohjoispuolella on paikoin säilynyttä stratigrafiaa, mahdollisesti jopa perustamisaikaan asti, jona pidetään vuotta 1588.

Kirjallisuus

Koskimies, Juho 1908. *Lapuan pitäjän historia*. Oulu.

Lehtinen, Erkki 1984. *Lapuan historia II. Suomen sodasta pitäjäkauden loppuun*. Vaasa.

Lehtinen, Erkki & Ville Luho 1963. *Lapuan historia I. Esihistoriallisesta ajasta Suomen sotaan*. Vaasa.

Närpiö

Kohde 1: Klaresundin pappila

Kohteen tyyppi: asuinpaikat, pappilat

Kohteen ajoitus: historiallinen aika (vuodesta 1735/1738 alkaen)

Kohteen status: kulttuuriperintökohde / kiinteä muinaisjäännös

Koordinaatit: N= 6939250-6939400, E= 207795-207875, Z= n. 10-12,5 m mpy

V. 1813 valmistuneen päärakennuksen paikka: N=6939279, E=207862 ETRS-TM35FIN
(rakennus siirretty myöhemmin Kaskisiin)

Kenttätyöaika: 21.9.2015

Talletetut löydöt: TYA 936:1-12

Kohde 2: Vanha tontti eli Gamla tomten

Kohteen tyyppi: asuinpaikat, pappilat

Kohteen ajoitus: historiallinen aika (ennen vuosia 1735-1738)

Kohteen status: kiinteä muinaisjäännös

Koordinaatit: N=6939270-6939330, E=207910-207975, Z=n. 10 m mpy

Vanhan tontin palokerrosalue: N=6939285-6939300, E=207965-207975, Z= n. 10 m mpy

Kenttätyöaika: 26.9.2015

Talletetut löydöt: TYA 937:1-7

Tutkimuksen laatu: teemainventointi

Kunta: Närpiö

Kylä: -

Rek.no.: 545-407-1-129

Kohteen osoite: Kyrktåget 2, 64200 Närpes

Maanomistaja: Närpiön seurakunta

Maanomistajan yhteystiedot: Kyrkotåget 2 A 1, 64200 Närpes

Tutkimuslaitos: Turun yliopiston arkeologian oppiaine

Tutkija: FM Hanna-Maria Pellinen

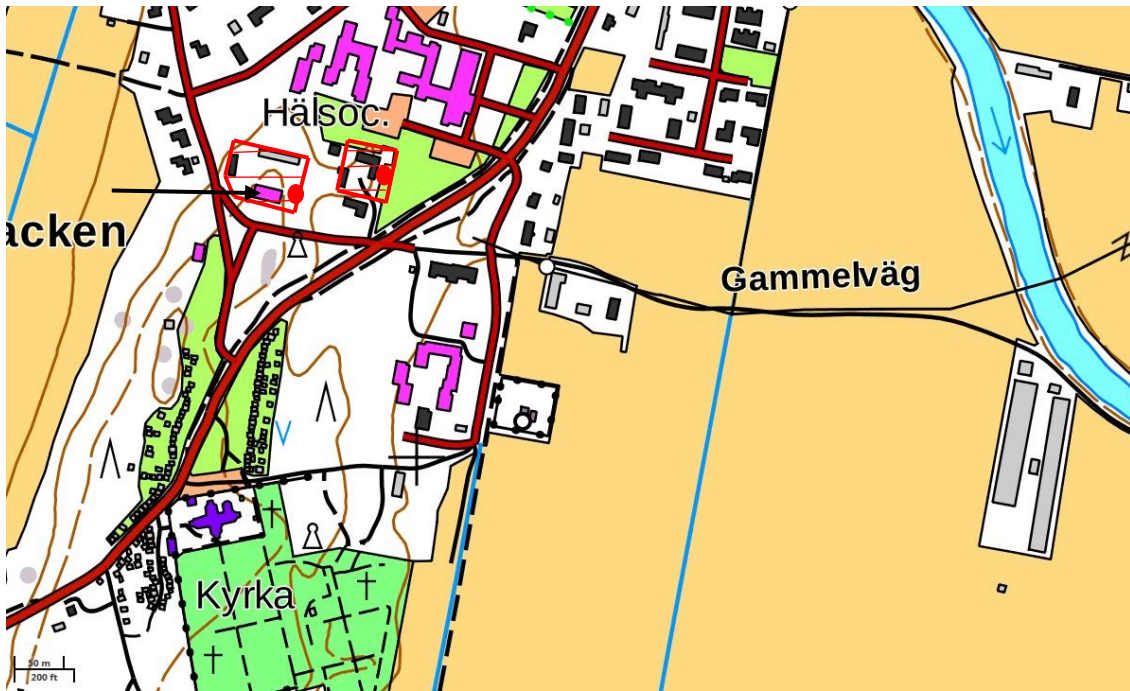
Digikuvat: TYAdigi50.8-14

Liitteet: kuvaluettelo, luuanalyysi (vanha tontti), poistetut löydöt

Aikaisemmat tutkimukset: -

Lähilöydöt: -

Raportin alkuperäiskappale: Turun yliopiston arkeologian oppiaineen arkistossa



Närpiön kirkkoherranpappilan tontti rajattuna vasemmalla (kohde 1), viimeisin päärakennus merkitty nuolella, v. 1813 päärakennuksen kivijalkalöytö pallolla. Vanha tonttialue on rajattuna oikealla (kohde 2), nykyisen kirkkoherranviraston ympäristössä. Säilyneen palokerroksen alue merkitty pallolla. Kartta: www.paikkatietoikkuna.fi



TYAdigi50.8 Närpiön Klaresundin kirkkoherranpappilan viimeinen päärakennus on nykyään seurakuntakoti, kuva etelästä.

Pappilanpaikan sijainti ja historia

Klaresundin pappilan pihapiiri sijaitsee noin 350 metriä Närpiön kivikirkosta pohjoiseen. Viimeisin kirkkoherranpappila tunnetaan nykyään nimellä Närpes församlingshem. Sen pihapiiriin kuuluvat vielä päärakennusta vastapäätä sijaitseva pitkä, eriaikaista rakennuksista koostuva piharakennus sekä pihapiirin länsipuolella sijaitseva entinen väentupa. Pihapiiri on hoidettua puistomaista aluetta ja aluskasvillisuus leikattua nurmea. Puisto jatkuu pappilanpaikalta itään, entisen pellon alueelle ja seurakunnan uuden kansliarakennuksen (pastorskansliet) ympärille. Noin 20 metriä kansliarakennuksen itäpuolella maa laskee jälleen entiselle peltoalueelle, joka nyt on nurmena. Tie kulkee nykyään pappila-alueen eteläpuolella, mutta on vielä 1700-luvun alkupuolella kulkenut aivan viimeisimmän pappilan pihapiiriin ja kansliarakennusten pohjoispuolitse.¹⁶

Närpiön pappila tilana periytyy epäilemättä keskiajalle, vaikka sen tarkempaa perustamisajankohtaa ei tiedetä. Koska Närpiössä oli vuonna 1348 jo kirkkoherra, oli täällä todennäköisesti tuolloin pappilakin. Nähtävästi pappila oli Klaresundin alueella viimeistään 1500-luvun lopulla. Klaresund oli alun perin osa Papinsaari-nimistä aluetta, jonka merialueet vähitellen maan kohotessa muuttuivat viljelykelpoisiksi pelloiksi. Vuonna 1607 pappilaan kuului jo 24 tynnyrialaa peltoa, josta osa tosin sijaitsi muiden kylien alueella. Tiedetään, että pappila paloi vuonna 1678 ja tämän jälkeen tehty seuraava päärakennus tuhoutui isovihan aikana vuonna 1714. Sodasta selviytyttyään seurakuntalaiset saivat pappilan taas pystytetyksi vuoden 1721 rauhan jälkeen. Tästäkään pappilasta ei ole säilynyt tarkempia kuvauksia. Vuonna 1731 pappilaa vaadittiin taas rakennettavaksi uudestaan, koska se oli aivan laho. Tässä vaiheessa sen paikkaa haluttiin myös vaihtaa kuivemmaksi ja tontti siirrettiin idemmäksi. Nordlund on kuvannut vanhan paikan sijaintia seuraavasti: ”Prästgården var den tiden placerad något österom den nuvarande tomten, å en höjd visserligen, men invid en vattensjuk dæld, en nordlig fortsättning av den s.k. Gåspotten som ännu finnes kvar invid landsvägen”. Säilyneissä asiakirjoissa on keskitytty pohtimaan uuden tontin valintaa, joten niissä ei kiinnitetä suuremmin huomiota tuolloiseen paikkaan. Palaan myöhemmin tähän vanhan tontin paikannuskysymykseen. Uudelle tontille pappila kuitenkin pystytettiin vuosien 1735-1738 aikana, ja paikka säilyi samana viimeisimpään kirkkoherranpappilaan saakka.¹⁷

Seuraava päärakennus, joka rakennettiin aivan 1700-luvun lopulla, tehtiin entistä suuremmaksi, mutta se poltettiin pian 1808-1809 sodan aikana. Vuonna 1813 valmistuneessa päärakennuksessa oli sali, kolme kamaria, keittiö ja kaksi ullakkohuonetta. Vuoden 1834 katselmuksen mukaan pappilan rakennuskantaan kuului pihan itäsivustalla sijainneen päärakennuksen lisäksi panimotupa, renkitupa, aitat, ruoka-aitat, jyvääitta, riihet, navetat ja tallit. Näiden lisäksi oli kellari, lammashuone, sikala, vaunuliiteri, työkaluvaja ja sauna. Tästä pappilavaiheesta on laadittu asemapiirros (ks. kuva alla). Päärakennus sai olla paikallaan

¹⁶ Nordlund 1928, 242

¹⁷ Nordlund 1928, 241, 252-255

vuoteen 1889, jolloin se myytiin huutokaupalla merikapteeni Fredrik Viktor Aurenille, joka siirretti rakennuksen Kaskisiin. Tämän jälkeen rakennettu päärakennus on edelleen paikallaan, pihan eteläreunalla.¹⁸ Myös vuonna 1813 valmistunut päärakennus on edelleen olemassa ja toimii nykyään Kaskisissa kahvilana ja majoituspaikkana nimellä Wanhan Pappilan kahvila & vierastalo (<http://www.w-pappila.fi/>) osoitteessa Raatihuoneenkatu 61. Alkuperäistä rakennuksessa lienee enää osa rakenteista. Esimerkiksi kaikki vanhat uunit ja tulisijat on jo purettu.



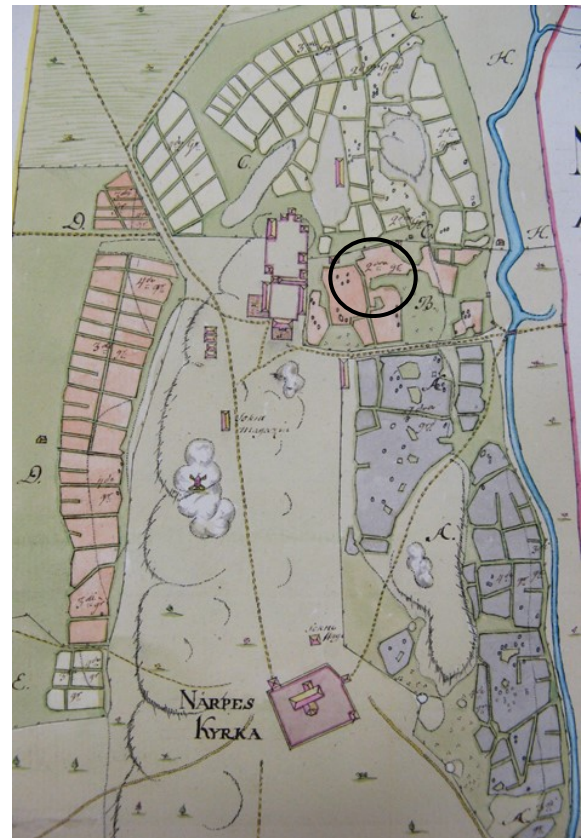
TYAdigi50.12 Närpiön vuonna 1813 valmistunut ja 1800-luvun lopulla siirretty pappilarakennus kuvattuna syyskuussa 2015 Kaskisissa osoitteessa Raatihuoneenkatu 61.

Pappilaa koskevat historialliset kartat

Vanhin Närpiön pappilan sijaintia kuvaava kartta on 1600-luvun puolivälin lääninkartta ja vanhin pappilan maita kuvaava kartta on puolestaan vuodelta 1709. Kun vertaa tätä maakirjakarttaa ja seuraavaa, 1700-luvun puolivälin jälkeen tehtyä geometrista karttaa, voi peltolohkojen sijainnista päätellä, että tontti on todellakin muuttunut näiden karttojen välisenä aikana, kuten Närpiön vanhassa historiateoksessa kerrotaan. Isojakoasiakirjoissa mainitaan myös Gamla Tomten, joka nyt oli otettu ainakin osittain viljelykäyttöön.¹⁹

¹⁸ Nordlund 1928, 255-267

¹⁹ vrt. Nordlund 1928, 248-250



Vas. Närpiön kirkko ja vanha pappilanpaikka Peter Uhminin vuoden 1709 maakirjakartassa. (KA E 39)
 Oik. Närpiön pappila isojakokartassa (1758-1798). Gamla tomten ympyröity. (KA E 38 4/1-18)

Inventoinnissa tehdyt havainnot ja löydöt, osa 1: Klaresundin pihamaa

Närpiön pappilainventointi aloitettiin tunnetulta tontilta – tässä vaiheessa vanhasta paikasta ei vielä ollut tarkempaa selvyyttä, siitä eivät tienneet myöskään seurakunnan työntekijät. Apuna koekuopituksessa oli mm. seurakunnan kiinteistöhoitaja Per-Erik Björklund. Kuoppien teossa keskityttiin pihan itäreunaan, koska pappilan päärakennuksen tiedettiin joskus sijainneen nykyistä idempänä. Koepistoja sekä koekuoppia (50x50 cm) mahdollisine laajennuksineen kaivettiin yhteensä yhdeksän kappaletta. Seuraavassa on kuvattu varsinaiset koekuopat.

Koekuoppa 1. Klaresundin pihan koillisosaan kaivetussa kuopassa näkyi noin 15 cm paksuisen multakerroksen alla hieman tiiltä ja luun pala. Noin 40 cm syvyydellä vastaan tuli tiivis pakkaus isompia kiviä, joita ei lähdetty purkamaan. Vaalea hiekkaraita kivien päällä viittaa maan sekoittumiseen.

GPS-paikannus: N=6939301, E=207857 ETRS-TM35FIN-koordinaateiksi muunnettuna

Koekuoppa 2. Kuoppa kaivettiin Klaresundin päärakennuksen koillisnurkalta itään, loivasti laskevan mäen rinteeseen. Heti turpeen alta tuli esiin runsaasti tiilimurskaa, hiiltä, ikkunalasia ja likaista multamaata. Mullan alta paljastui noin 10 cm syvyydeltä kookkaampi kivi. Kuoppaa laajennettiin (noin 50x200 cm) kiven ja kairalla havaittujen muiden kivien saamiseksi esille. Kyse näyttäisi olevan länsi-itä-suuntaisesta rakennuksen perustasta tai väliseinän paikasta. Kivien välissä näkyi hieman hiiltyneen hirren palasia. Kiveystä ei purettu, mutta kivien välistä otettiin talteen näkyvät löydöt.

GPS-paikannus: N=6939279, E=207862 ETRS-TM35FIN-koordinaateiksi muunnettuna

Koekuoppa 3. Tehtiin päärakennuksen ja pihatien itäpuolelle edellisestä kuopasta noin 10 m etelälounaaseen, päärakennuksen seinämän keskivaiheille. Maa vaikutti heti nurmen alta lähtien sekoittuneelta ja irtonaiselta hiekkamullalta, jossa oli tiilimurskaa, lasinsirpaleita, luita, punasavikeramiikkaa ja liitupiipun pala. Noin 20 cm syvyydellä tuli vastaa isohkoja kivilohkareita, jotka olivat kasassa irtonaisesti toistensa päällä. Paikka vaikutti melkoisen myllättyltä. Kivet ovat epäilemättä kuuluneet johonkin tuhoutuneeseen rakenteeseen. Kohta dokumentoitiin noin 80x100 cm osalta kiveyksen pintakerrokseen kuorittuna, mutta kiviä ei poistettu.

GPS-paikannus: N=6939271, E=207862 ETRS-TM35FIN-koordinaateiksi muunnettuna

Koekuoppa 4. Koekuopasta no. 2 viitisen metriä pohjoiseen tehty kuoppa oli nurmen alla sekoittunutta hiekkamultaa, jossa vielä 50 cm syvyydellä tuli vastaan keltainen muovinpala.

GPS-paikannus: N=6939287, E=207868 ETRS-TM35FIN-koordinaateiksi muunnettuna

Koekuoppa 5. Kuoppa kaivettiin piharakennuksen kaakkoisnurkalle. Maa turpeen alla oli tummaa, sekoittunutta ja tiilensekaista multaa. Kuopassa oli useita isompia, irtonaisia kiviä. Kuoppa kaivettiin noin neliömetrin kokoiseksi ja 80 cm syvyyiseksi ilman, että koskematonta pohjamaata olisi tavattu. Selvästi sekoittunut kohta.

GPS-paikannus: N=6939301, E=207872 ETRS-TM35FIN-koordinaateiksi muunnettuna

Löydöt

Klaresundin tontilta löytyi melko runsaasti uuden ajan rakennusjätettä, tiiltä, palanutta savea, laastia, nauloja ja lisäksi jokunen kaakelin pala sekä palanen kalkkikiveä. Vaaleanvihreän, osin ilmakuplaisen ikkunalasin lisäksi lasilöydöissä oli paljon erilaisia pullolasin paloja, mutta myös hienompaa astialasia. Kuulemani mukaan aikanaan Klaresundin itäpuolelta kaivetusta ojasta oli löytynyt myös runsaasti lasinpalasia. Hieman erikoisempiin nyt taltioituihin löytöihin lukeutuvat kengän kantarauta ja koristeltu, valettu metallinen ns. kukkanappi.



TYAdigi50.11 Koekuopan 2 kiveys. TYAdigi50.10 Koekuopan 3 kiveys.



Klaresundin pihan löytöjä: vasemmalta punasavikeramiikkaa ja kaakelia (TYA 936:1), kengän kantarautaa (poistetut löydöt, liite 4) sekä valettu metallinappi (TYA 936:10).

Inventoinnissa tehdyt havainnot ja löydöt, osa 2: Vanha tontti

Toisena Närpiöön kohdistuneena kenttäpäivänä tein kairauksia selvästi idempänä sijaitsevalle alueelle, joka maastokartan korkeuskäyrien perusteella näyttäisi muodostavan pienen, oman erillisen mäkialueensa. Tämän alueen kerrostumat ovat suureksi osaksi tuhoutuneet ja sekoittuneet uusien seurakuntarakennusten perustamistöissä. Em. rakennusten koillisnurkalla sijaitseva kellari osoittaa kuitenkin pappilan rakennuskannan aikanaan ulottuneen tänne asti. Myös 1800-luvun asemakaavarekonstruktiossa näkyy karjapihan ulottuminen pitkälle miespihan itäpuolelle. Asemakaavassa näkyvä rakennus 19 - kellari - lienee juuri tämä edelleen olemassa oleva rakennus. Kellarin itäpuolella sijaitsee muistokivi, joka kertoo vanhan tien paikasta. Tekstityylistä päätellen muistokivi on tekstin aikainen, 1700-luvulta. Tasanne, jolla nykyiset rakennukset sijaitsevat, päättyy niiden itäpuolella noin 20 metrin

päässä. Tästä kohtaa maasto laskee selvästi itää ja jokea kohden, entiselle pellolle, jossa on lainehtinut merenlahti. Tein kairauksia ympäri tonttia ja juuri tämän tasanteen itäreunassa havaitsin hyvin mustaa maata. Tähän kaivettiin kaksi koekuoppaa, joiden kuvaus seuraavassa.

Koekuoppa 6. Noin 50x50 cm kokoinen kuoppa kaivettiin terassin reunan lähelle. Heti nurmen alla oli hyvin mustaa multaa, josta tuli muutama lasinsiru. Syvemmältä alkoi vähitellen tulla myös eläinten palamattomia luita sekä paikoin epätasaisesti poltettujen tiilien palasia. Noin 25-45 cm syvyydellä oli useita nyrkinkokoisia palaneita kiviä, niiden lomassa myös jonkin verran hiiltä. Kivien alta löytyi vielä joitakin luun paloja. Noin 50 cm syvyydessä tuli vastaan puhdas sora.

GPS-paikannus: N=6939288, E=207969 ETRS-TM35FIN-koordinaateiksi muunnettuna

Koekuoppa 7. Edellisen lähelle, saman terassin reuna-alueelle kaivetun kuopan turpeen alla oli edelleen tummahkoa multamaata, josta oin 10 cm syvyydestä alkoi löytyä tiilimurskaa. Noin 25 cm syvyydessä oli kaksi takonaulaa ja jokunen kivi. Puhdas sora tuli tässäkin vastaan puolen metrin syvyydessä.

GPS-paikannus: N=6939295, E=207971 ETRS-TM35FIN-koordinaateiksi muunnettuna



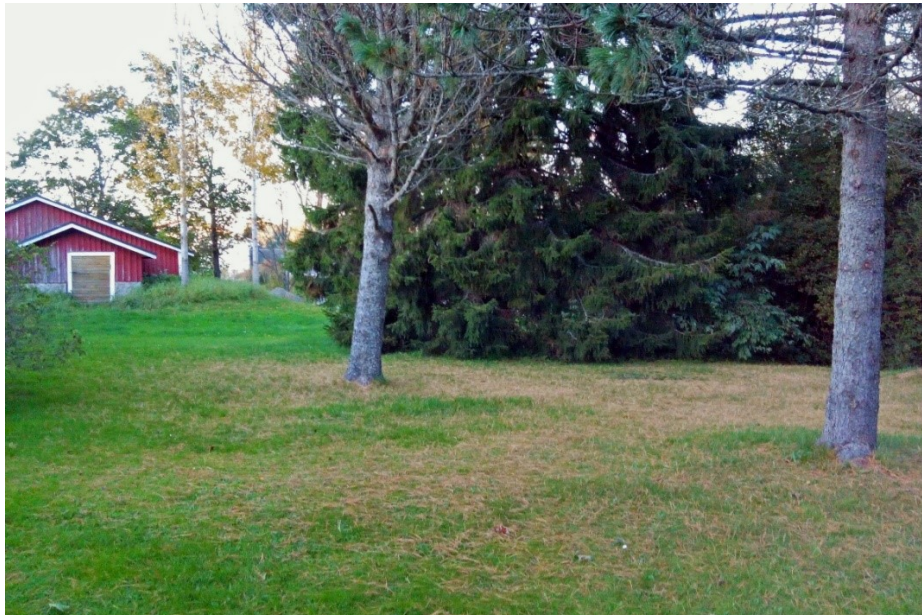
Närpiön uuden ja vanhan pappilatontin koekuoppien sijainnit. Koekuoppien 6 ja 7 paikkeilla sijaitsee säilynyttä 1700-l puoliväliä varhaisempaa kulttuurikerrostumaa ja paloaluetta. (Ortokuva: www.paikkatietoikkuna.fi)

Löydöt

Tällä kohdalla löytömateriali vaikutti keskimäärin vanhemmalta kuin Klaresundin pihalla. Teolliset naulat vaihtuivat takonauloihin, eikä löydöissä ollut aivan uutta lasiaineistoa. Heti ensimmäisestä kuopasta tullut lasiveitsellä leikatun ikkunaruudun katkelma tuki vahvasti oletusta vanhemmasta pappilan rakennuskannasta. Valkolasitteisen fajanssilautasen katkelman lisäksi astialöytöihin kuuluivat punasavipadan jalan katkelma sekä hyvin ohutseinäinen lasiastian tai -esineen katkelma. Maaperässä oli myös säilynyt palamatonta luuta, jota taltioitiin analyysiä varten. Arkeo-osteologi Auli Bläuerin mukaan luut ovat peräisin lampaasta tai vuohesta, siasta, jäniksestä ja mahdollisesti hylkeestä. Joukossa on myös linnunpoikasen olkaluu, hauen, ahvenen ja särkikalan luita. Aineisto on tyypillistä historiallisen ajan asuinpaikalle. (Ks. liite 2)



Löytöjä vanhan tontin koekuopista: vasemmalla ikkunaruudun pala (TYA 937:3), oikealla padan jalan katkelma (:5).



TYAdigi50.14 Näpiön vanhan pappilatontin nykyisin rakentamatonta reuna-aluetta, johon kaivettiin kaksi koekuoppaa: toinen etualalle, toinen hieman kauemmas kuusen lähelle. Taustalla pappilan vanha kellari, jonka kiviperusta on nähtävästi kuulunut vanhan tontin pihapiiriin.



TYA50.13 Kellarin takana on vanhan tien muistokivi, jossa on teksti "wik- och markboars gamla kyrk väg här förbi til år 1737.

Yhteenveto

Närpiön kirkkoherranpappilan teemainventoinnissa voitiin todeta, että tontilla, jolle pappilan rakennuskanta pystytettiin vuosien 1735-1738 aikana, on säilynyt ainakin yhden aikaisemman (pää)rakennuksen perustuksia. Alue on monin paikoin sekoittunut uudenpien kaivantojen vuoksi. Melko suurella varmuudella paikannettiin myös ennen vuotta 1735 pappilan rakennuskannan paikkana ollut alue. Tämän vanhan tontin pohjoisreunassa on kulkenut aikanaan tie, jonka käyttö lopetettiin paikalla sijaitsevan muistokiven tekstin mukaan vuonna 1737 eli samaan aikaan kuin pappilatontti muutettiin uudelle paikalle. Vaikka vanha tontti on uusien rakennusten ja monien johto- ja kaapelikaivantojen osalta varmasti jo tuhoutunut, aivan itäreunalla näyttäisi säilyneen alue, jossa on merkkejä todennäköisesti isovihan aikaisesta ja/tai tätä edeltävästäkin pappilapalosta.

Kirjallisuus

K.I. Nordlund: *Blad ur Närpes historia. Första delen*. 1928, Vasa.

Pietarsaari

Kohteen nimi: Pederstad

Kohteen rekisterinumero: 1000026941

Kohteen tyyppi: asuinpaikat, pappilat

Kohteen ajoitus: historiallinen aika

Kohteen status: kiinteä muinaisjäänös

Tutkimuksen laatu: Teemainventointi

Kunta: Pietarsaari/Pedersöre

Kylä: -

Rek.no.: 598-401-13-178

Kohteen osoite: rakentamaton tontti Pietarintien, Pietarinkadun ja junaradan rajaamalla alueella

Koordinaatit: N=7067085-7067195, E=2088045-288156, Z= yli 5 m mpy

Maanomistaja: Pietarsaaren kaupunki

Maanomistajan yhteystiedot: Pietarsaaren kaupunki, Kaupungintalo, Strenberginkatu 1, 68600 Pietarsaari (tekninen toimi vs. kaupungingeodeetti Christer Tonberg p. 06 786 3395)

Maanomistajan toinen edustaja kohteessa: Pietarin kaupunginmuseo, Isokatu 4, 68600 Pietarsaari

Tutkimuslaitos: Turun yliopiston arkeologian oppiaine

Tutkija: FM Hanna-Maria Pellinen

Kenttätyöaika: 25.9.2015

Talletetut löydöt: TYA 940:1-10

Digikuvat: TYAdigi50.15-18

Liitteet: kuvaluettelo, luuanalyysi, poistetut löydöt, makrofossiilianalyysi erillisenä liitteenä

Aikaisemmat tutkimukset: Nyman, Jan-Erik 2012. Fornminnesinventering i Jakobstad 2012. Svensk-Österbottniska samfundet.

Raportin alkuperäiskappale: Turun yliopiston arkeologian oppiaineen arkistossa



Pederstadin tontti rajattuna. Kartta: www.paikkatietoikkuna.fi



TYAdigi50.16 Pederstadin pappilatontin koillisnurkkaa,
ns. vanhan tontin aluetta, koillisesta.

Pappilanpaikan sijainti ja historia

Pietarsaaren vanhin tunnettu pappilanpaikka, Pederstad, sijaitsee noin 1,2 kilometriä Pietarsaaren alun perin keskiaikaisesta, mutta 1700-luvulla ristikirkoksi laajennetusta kirkosta kaakkoon. Pedersören seurakunta on yksi Pohjanmaan vanhimmista, joka on arvioitu perustetuksi 1200-luvun puolivälissä tai sen jälkeen. Näin ollen myös seurakunnan pappilan täytyy periytyä keskiaikaan. K.V. Åkerblom tulkitsi vuonna 1950 ilmestyneessä teoksessa ”Pedersöre storsockens historia”, että ensimmäinen pappila olisi sijainnut kirkon lähellä, Nynäsin mäellä, tilalla, josta Kustaa Vaasan hallintokaudella tuli Pinnonäsin tila.²⁰ Yngve Jungner osoitti kuitenkin vuonna 1968 valmistuneessa opinnäytteessä ”Pinnonäs historia”, että Pinnonäsin tilaan liitettiin pappilalta ainoastaan joitakin peltoalueita, ei koko pappilaa.²¹ Näin ollen Pederstad on vanhin tunnettu pappilatontti Pietarsaassa.

Pederstadin pappilaan kuului 1500-luvulla 31 panninalaa peltoa ja vuonna 1607 määrä oli kasvanut 45 panninalaan. Pellot sijaitsivat kotipeltoina erillisinä muiden talojen viljelyksistä. Pappilan niittyjä sen sijaan oli hajallaan eri kylien alueilla. Vuonna 1754 mainitaan maanmittaustoimituksen yhteydessä, ettei pappilalla ollut lainkaan manttaalilukua tai maa-kirjanumeroa. Tässä vaiheessa luetellaan tarkemmin myös pappilan omistukset.²²

Pappilan vanhemmasta rakennuskannasta on vain hajanaisia mainintoja. Vuonna 1665 kerrotaan lastenkamarin, tallin ja aitan rakentamisesta pappilaan. Pappila poltettiin isovihan aikaan vuonna 1714 ja jälleenrakennus sujui hitaasti, muun muassa kirkkoherran omalla kustannuksellaan rakennuttaman erillisen keittiön kustannuksista kiisteltiin. Pitäjäläiset vetosivat siihen, että kirkkoherra oli rakennuttanut myös edellisen keittiön, eikä se kuulunut seurakuntalaisten ylläpitämiin huoneisiin. Vuodelta 1731 on ensimmäinen säilynyt katselmuskirja. Tuolloin mainitaan rakennusten muodostaneen umpipihan, jonka länsireunalla oli tupa kamareineen, kellaritupineen, keittiö kamarilla, kirjakamari sekä sauna. Pihan eteläreunalla olivat porvaristupa ja piispantupa, johon liittyi leivintupa ja eteinen. Pohjoisreunalla sijaitsivat renkitupa ja aitta ja itäreunalla uusi kamari etutupineen. Kaikki nämä rakennukset oli rakennettu pappilan palon jälkeen ja nähtävästi myös uudelle paikalle, kuten seuraavan alaluvun kartasta voi nähdä. Vähitellen rakennukset rappeutuivat ja vuonna 1754 pappila mainitaan lahonneeksi, mutta vuonna 1769 ei vielääkään ollut uutta pappilaa rakennettu. Tämä johtui luultavasti siitä, että kirkkoherra Aspegren oli hylännyt pappilan ja ryhtynyt viljelemään Rosenlundin mäkeä ja alkanut pystyttää tänne myös uusia rakennuksia. Vuonna 1789 seurakunta päätti hankkia virallisesti pappilaksi Rosenlundin tilan.²³ 1860-luvulla pappilan paikalle perustettiin kuuromykkäinkoulu, joka toimi paikalla joitakin vuosikymmeniä. Tämän jälkeen tontti on ollut rakentamaton, mutta osin viljelyssä.

²⁰ Åkerblom 1950, 538

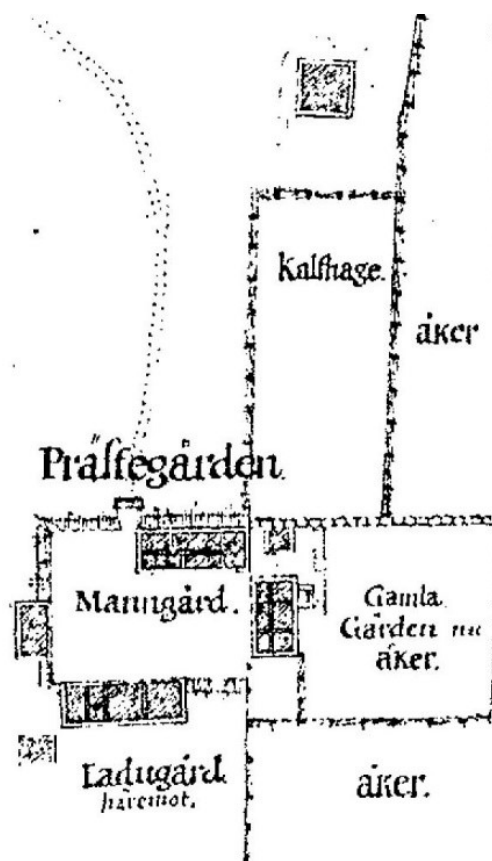
²¹ Jungner 1968

²² Åkerblom 1950, 540, 545-546

²³ Åkerblom 1950, 538-542

Pappilaa koskevat historialliset kartat

Pietarsaari sijoittuu vanhan Etelä- ja Pohjois-Pohjanmaan raja-alueelle niin, ettei sitä esimerkiksi näy kunnolla kummankaan maakunnan vuoden 1650 kihlakunnankartassa. Pietarsaaren kaupunginkarttaankin vuodelta 1693 on merkitty vain pappilan maa-alue. Vuoden 1709 pitäjänkartassa näkyy Pietarsaaresta jonkin matkaa itään punainen piste, jolla on saatettu tarkoittaa pappilaa, mutta tekstiä tässä ei ole. (www.vanhakartta.fi) Pappilan rakennuskannan sijainti on kuitenkin merkitty vuoden 1751 karttaan, joka kuvaa pappilan omistuksia ja erityisen hyvin pappila näkyy vuoden 1755/1777 Rosenlundin maita kuvaavassa kartassa, jossa Pederstad on kuvattu rakennuksineen kartan oikeaan alakulmaan. Tätä seuraavat kartat kuvaavatkin lähinnä Rosenlundia, ja Pederstadin alueella näkyy vain 1860-luvulla sinne perustettu kuuromykkäinkoulu peltoineen.



Yksityiskohta vuoden 1755/1777 kartasta, jossa näkyy Pederstadin pappilan miespiha rakennuksineen sekä oikealla "Gamla Gården" eli vanha pihapiirin paikka, jossa pappilan rakennuskanta sijaitsi ennen vuoden 1714 tulipaloa.



Charta Beskrifning.

	Ö Gr.	N Gr.	Summa
a.	27 1/2		
b.	1 1/2		
c.	2 1/2		
d.	1		
e.	6 1/2		
f.		7 1/2	
g.		5 1/2	
h.		6	
i.		6 1/2	
k.		2 1/2	
l.		4 1/2	
m.		4 1/2	
n.		4 1/2	
o.		5 1/2	
p.		5 1/2	
q.		5 1/2	
r.		2 1/2	
s.		1 1/2	
t.		11	
u.	1 1/2		
x.	2 1/2		
Summa			15 1/2

Norr Åker

Söder Åker

Härländ

Nygråstat

Kumligård

Stora Snigården

Lilla Snigården

Yrdsplatsen

Diken

Kallstagan

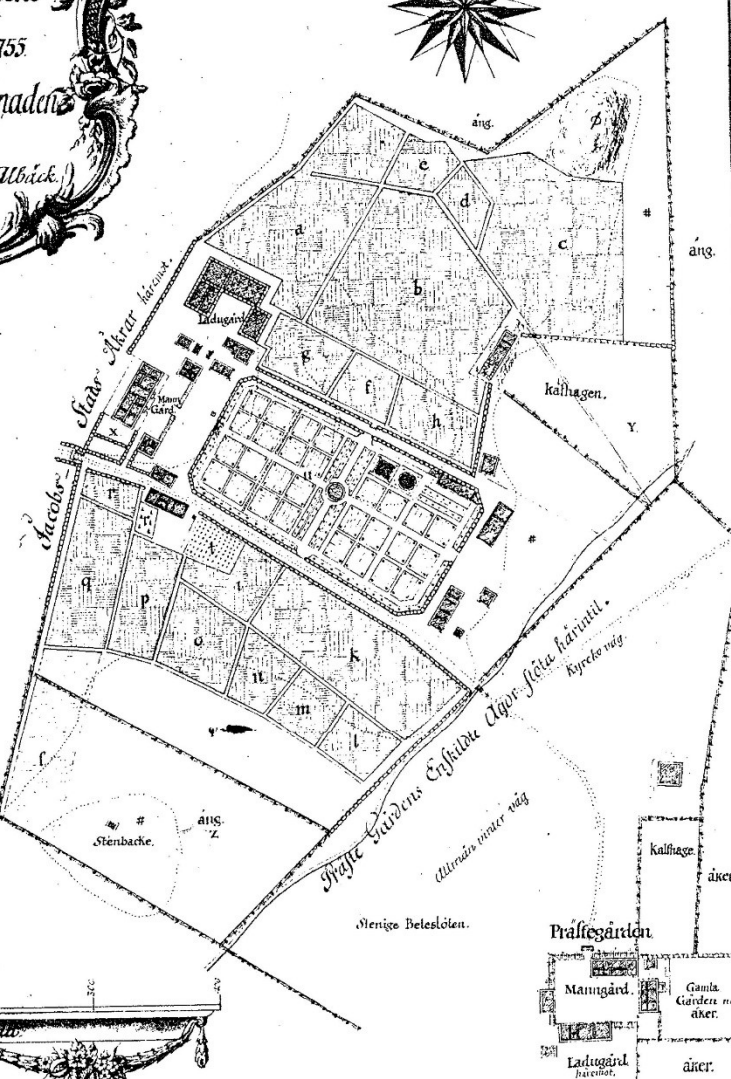
Äng

Wädder Åker

Selgel

Resten

Summa



Denne Rosenlunds Backe besågs vid en Besiktning År 1755, innan någon uppodling därå skedd vore, em bland de å Stenigväre Prästegårdens Ågor belagne Stenigväre Stenbundenaste önyttigaste och köfsjämaste Backar, at uppodla; den utnyttjades efter afslute Commissionens Landtmätaren Roovers År 1751 uprättade Skalltaggnings Charta utrek- 15 Stenigväre och 12 Kuppländ; gränsgårde i väster mot Svedens Jacobsstads Åker; i Söder och Norr mot Prästbordets ångar, och i Öster mot det Beldamarek. Belaggen i Söder Jacobs Stad 600² alnar; i Ö. Ö. Söder sockne kyrkan 1400 Alnar i N. Ö. och Söder Prästegårdens Bondstaden 300 Alnar 8 R. N. all linea recta.

År 1756. På gjord anmälan fick nu varande Prästen och Kyrko Herden M. Appelgren afslute General Majorens Lands hofdingens och Riddarhus G. A. Appers tillstånd, at enligt Konge Majest om utländig marks uppodling År 1747 och 1752 utgifne förordningens stadgande få den uppodla med 50 Års fristid.

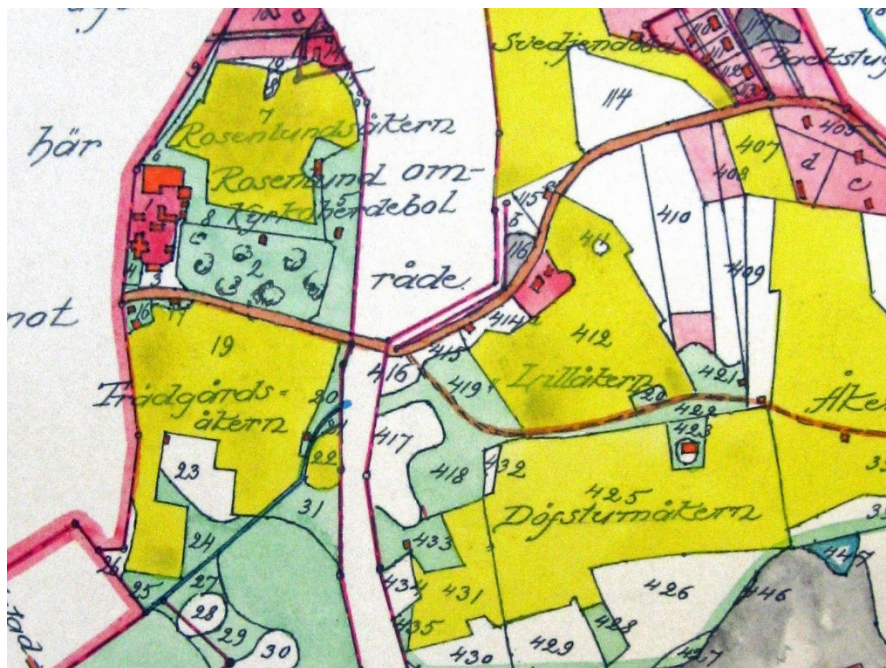
År 1769. At igenom Kongens Befallningshafvanden i orten en Synskrift, öfver den tituler a^o nämnde Backe skedd köfsjämte uppodlingen, beftig, arde sig efter Matiasiana ordom til 34473 Daler köppmt i Konge Kammar kalle- gis infunderad, tillhört til Hans Konge Majest sedemera i underdänighet at inlämnad, men til Konge Kammar Collegii stude- ligs an- gån. Synskriften, äverster köfsberörde kongst Collegium under 21 Mars 1770 för använd medla och til ytterligare uppmun- trades allenast behövat Herr Prästen, med en Medaille, utan och tillerkändt honom och dess utspingst emittidlig beftlignings- rätt af nämnde Backe och uppodlingarne lara; mot någon afgift i framtiden till Prästbordets innesjafvare.

År 1773 at igenom Konge Majest Befallnings Hofmannas västas för sedemera upford värligslig Sapus Byggnad af Griften, som genom vaterbörlige Syneman blifvit vederd til 2226 Daler köppmt. Herr Prästen och dess barn tillar-

Rosenlund ja Pederstad vuonna 1777. (Kopio Pietarsaaren kaupunginmuseon arkistosta)



Ote Rosenlundin ja Pederstadin alueen kartasta vuodelta 1890. Vanhan pappilan paikalla on kuuromykkäin koulun rakennukset ja niitä kiertävä todennäköisesti pappilanaikainen kivimuuri. (Pietarsaaren kaupunginmuseon arkisto)



Vuoden 1909 kartassa Pederstadin tontti on osin niittyä, jonka halki kulkee tie. Osin alue on myös viljelyssä. (KA E 53 28/101-115)

Inventoinnissa tehdyt havainnot ja löydöt

Inventoinnissa käveltiin läpi nykyään hyvin pusikkoinen mäki-alue. Mäen laella on säilynyt kahden, tietyvästi kuuromykkäinkouluun kuuluneen rakennuksen perustat, jotka ovat edelleen selkeästi näkyvissä. Todennäköisesti jo pappilaan kuuluneet kiviainat ovat säilyneet paikoin hyvin. Mäen lakialueella näkyi joitakin peiteltyjä kuoppia, ilmeisesti metallinpaljastinharrastajien jäljiltä. (Inventointivaiheessa kohdetta ei ollut vielä merkitty muinaisjäännösrekisteriin.) Viimeisin Pederstadin pappilatontti näyttäisi historiallisen kartta-aineiston perusteella sijainneen juuri tällä lakialueella, joka lienee säilynyt hyvin, lukuun ottamatta myöhemmän koulun rakennusten perustamisesta ja muusta toiminnasta jääneitä jälkiä. Koska karttapaikannuksen mukaan vuoden 1755/1777 ainakin kartalla näkyvä ”Gamla Gården” eli pappilanpaikka ennen vuotta 1714 osuu myöhemmälle peltoalueelle, tehtiin tänne mäki-alueen itäpuolelle joitakin koekuoppia stratigrafian säilyneisyyden tarkistamiseksi.

Koekuoppa 1. Tämä kuoppa kaivettiin noin 50x50 cm kokoisena eteläisen säilyneen muurin tai kiviainan itäpuolelle. Humuksen alla maa oli hyvin mustaa peltomultaa noin 35 cm syvyyteen, jossa vastaan tuli ihmistekoista kiveystä, jota ei poistettu. Kiveyksen päältä löytyi koristeltu liitupiipun varren pala. Kuopasta löytyi muun muassa avaimen katkelma, takonaula, taitettu kuparilevyn katkelma, astia- ja ikkunalasiasia. Selvästi kiveyksen viereltä löytyi eläimen leukaluu ja kiveyksen vierelle tehdystä syvennyksestä jonkin verran lisää kiviä, joiden ympärillä maa oli tuhkansekaista. Paikalta löytyi runsaasti palamatonta luuta, tiilimurskaa ja palanutta savea sekä eläinten luita. Löydöissä huomio kiinnittyy koko kuopan osalta viime vuosisatojen löytöaineiston täydelliseen puuttumiseen.

GPS-paikannus: N=7067141, E=288139 ETRS-TM35FIN (muunnettuna yhtenäiskoordinaatistosta)

Koekuoppa 2. Tämä tehtiin mäen itäreunan alla näkyvän kellarinpaikan eteläpuolelle. Tällä kohden oli hyvin juurtensekaisen multamaan joukossa myös uudempaa jätettä, heti pinta-humuksen alta paljastui 1900-luvun lasipullon paloja, ALKO-tekstinen korkki ja teollisia nautoja. Hieman syvemmältä tuli vastaan tiilenpaloja, palanutta savea ja punasavikeramiikkaa. Alta paljastuneiden kookkaampien juurien ja kivien vuoksi kuoppa saatiin kaivettua vain noin 30 cm syvyyteen.

GPS-paikannus: N=7067165, E=288143 ETRS-TM35FIN

Koekuoppa 3. Kahden edellisen kuopan väliselle alueelle tehty kuoppa, jonka maa turpeen alla oli selkeästi vanhaa peltomultaa. Noin 20 cm syvyyteen maa oli vaaleampaa multaa, jossa oli seassa jonkin verran tiilen- ja laastinmuruja. Tämän alta alkoi nokisen mullan kerrostuma, josta löytyi liitupiipun pala. Noin puolenmetrin syvyydessä maa muuttui puhtaaksi, vaaleaksi hiekkamaaksi.

GPS-paikannus: N=7067152, E=288146 ETRS-TM35FIN

Koekuoppa 4. Tämä kuoppa tehtiin koekuopan 1 lähelle tarkoituksena tarkastaa, jatkuiko siinä mahdollisesti näkyvä kivirakenne ympäristöön. Tälläkin kohdalla oli ensin noin 35 cm paksuinen peltokerros, josta löytyi myös jokunen siru lasia. Peltokerroksen alta tuli esiin palaneita kiviä, epätasaisesti poltetun tiilen paloja sekä sen verran runsaasti eläinten luita, että tästä luiden taltioinnin ohella otettiin myös maanäyte. Koko luuaineisto tuli peltokerroksen alapuolelta. Koekuopan alaosa otettiin kaksi maanäytettä.

GPS-paikannus: N=7067141, E=288137 ETRS-TM35FIN

Koekuoppa 5. Kuoppa kaivettiin kuopan no. 1 itäpuolelle. Stratigrafia oli tässä selkeä: 25-28 cm peltomullan alta tuli esiin noin 5 cm paksuinen vaalean hiekan kerros. Tämän jälkeen alkoi 25 paksuinen, nokinen likamaa, jossa oli kuoppien 1 ja 4 tavoin palaneita kiviä. Noki- maasta löytyi ruskeita tiilenpaloja, palamattomia luita, ikkunalasin pala sekä avaimen osa. Puhdas pohjahiekka alkoi 55-60 cm syvyydessä.

GPS-paikannus: N=7067141, E=288140 ETRS-TM35FIN

Näiden peltoalueelle kaivettujen koekuoppien lisäksi tehtiin mäen lakialueelle, eteläisen kivijalan itäreunaan koepisto. Ohuen turpeen alla näkyi tummaa multaa, tiiltä ja valkoisen kaakelin paloja. Hieman syvemmältä tuli vastaan muutama vaaleanvihreä ikkunalasin pala ja kaksi rautanaulaa. Paikka on kivikkoista, mutta lapionpiston pohjalta saatiin noin 40 cm syvyydessä näkymään puhtaalta vaikuttavaa, vaaleanharmaata pohjasilttiä. Kuopasta tullut materiaali liittyyneen kouluvaiheeseen, mutta kivijalan sisällä näkyi uudempaa materiaalia, joka on luultavasti tuotu koulun purkamisen jälkeen, jolloin lähitalot ovat käyttäneet kivijalkaa kompostina.



Pederstadin koekuopat ortokuvassa (www.paikkatietoikkuna.fi)

Löydöt

Vanhan tontin puoleisella entisellä pellolla löytöaineistossa ei juuri ollut 1900-luvun materiaalia, vaan enemmänkin 1600-1800-lukujen löytöaineistoa. Poikkeuksena suurten maakivien ja alemman kellarinpaikan alue, jossa on pinnalla myös viime vuosisadan materiaalia viinapullon korkkeineen. Palokerros entisen pellon alueella on vahva ja aiheuttanut ilmeisesti sen, että palamaton luuaineisto on säilynyt poikkeuksellisen hyvin. Luut analysoinut Auli Bläuer havaitsi niissä etupäässä kotieläimiä: Naudan ja lampaan luut ovat yhtä yleisiä, lisäksi joukossa on yksi sian luu. Riistanisäkkäistä tunnistettiin myös hylje ja jänis. Linnuista mukana ovat metso, hanhi ja yksi riekon tai pyyn luu. Kaloista tunnistettiin hauki, kuha, särkikalat ja lohi. Luiden joukossa on lisäksi suuren ungulaatin (ilm. nauta/hirvi/metsäpeura/hevonen) kyynärluu. Kaikki hauen alaleuan luut (4 kpl) oli leikattu samalla tavoin keskeltä poikki. Käsittelyä on pidetty merkinä siitä, että hauet on kuivattu. (Ks. Liite 3)

Maanäytteistä löytyi vain vähän kasvimakrofossiileja, jotka olivat pääosin vadelman siemeniä. Sen sijaan kalojen jäänteitä löytyi runsaasti, muun muassa kolme katkaistua hauen alaleuan luuta sekä tuhansia suomuja. Lisäksi näytteissä oli runsaasti sekä hiiltymätöntä että hiiltynyttä puusilppua. Teija Alanko on edellisen perusteella tulkinnut paikan kalansavustuskuopaksi.²⁴ Palokerroksen muuhun löytöaineistoon kuuluvat muun muassa kaksi avaimen lenkkipuolen katkelmaa ja koristeltu liitupiipun varren pala.

Pappilan mäkialueen uudempaa tonttia ei juuri prospektoitu, koska ei nähty mitään syytä, miksi alue ei olisi säilynyt hyvin. Mäkialueen rakenteet on sijoitettu kartalle Jan-Erik Nymanin inventointiraportissa v. 2012.

²⁴ Alanko 2017



TYAdigi50.17. Kuuromykkäinkouluun kuulunut kivijalka, jossa etualalla mahdollinen kellarinpohja.



TYAdigi50.18 Toinen kellarinpohja mäen itäpuolen juurella kahden suuren maakiven välissä sekä oikealla sen vierestä kulkenutta kiviaitaa.



Osa vanhan tontin lasiaineistosta on palanutta, osa ei.
Lasilöydöt ovat samasta koekuopasta no. 1 (TYA 940:4).



Vanhan tontin koekuopista 1 (TYA 940:2) ja 6 (:9) löytyneet avainten katkelmat.



Vasemmalla liitupiipun varren pala koekuopasta 1 (TYA 940:3) ja oikealla punasavipadan reunan katkelma vanhan tontin kellarinpaikan viereltä (:6).

Yhteenveto

Pietarsaaren Pederstadin vanha pappilanpaikka on poikkeuksellisen hyvin säilynyt, koska alueella ei ole 1900-luvulla rakennettu, eikä tehty koneellisia linjakaivauksia. Mäen laella on säilynyt kahden kuuromykkäinkouluun kuuluneen rakennuksen perustat sekä todennäköisesti jo pappilavaiheessa rakennettua kiviaitaa. Inventoinnissa pyrittiin paikantamaan pappilan ns. vanhan tontin alue, joka hylättiin todennäköisesti vuoden 1714 tulipalon jälkeen. Myös tämä vanhan tontin puoli näyttäisi ainakin osittain säilyneen peltokerroksen alla sen vuoksi, että peltoa ei ole koskaan kynnetty traktorilla. Peltokerroksen alla on säilynyt jätetuoppien lisäksi myös rakennusjätettä, kuten kiuaskiviä sekä mahdollisesti rakenteiden jäännöksiä. Luu- ja makrofossiilianalyysien perusteella kyseisellä alueella on ainakin savustettu ja kuivattu haukia. Pederstadin keskiaikainen pappilanpaikka on saattanut sijaita myös samalla alueella, mutta ei välttämättä juuri tämän vanhan tontin 1600-luvun pihapiirin kohdalla. Vaikka pappiloiden rakennuskanta saatettiin tehdä samaan kohtaan satoja vuosia, yleistä oli myös paikan vaihtaminen saman alueen sisällä, esimerkiksi tulipalon jälkeen.

Arkistolähteet

Alanko, Teija 2017. Pietarsaari, Pederstadin vanha pappilatontti. Makrofossiilitutkimukset 2017. Raportti Turun yliopiston arkeologian oppiaineessa.

Jungner, Yngve 1968. Pinnonäs historia. Pro gradu. Åbo Akademi.

Kirjallisuus

Åkerblom, K.V. 1950. Pedersöre storsockens historia. Intill 1865. II. Jakobstad.

Vaasa

Kohteen nimi: Haaga

Kohteiden tyypit: asuinpaikat, pappilat

Kohteen ajoitus: historiallinen aika

Kohteiden status: kulttuuriperintökohde / mahdollinen kiinteä muinaisjäännös

Tutkimuksen laatu: teemainventointi

Kunta: Vaasa

Kylä: -

Tila ja rek.no.: Kråklund .905-26-1-1

Kohteen osoite: Prästgårdsgatan 2

Koordinaatit: N=7005245-7005300, E=233365-2333425, Z= n. 5 m mpy (nykyinen rakennuskanta)

Maanomistaja: Vaasan seurakuntayhtymä

Maanomistajan yhteystiedot: PL 78, 66101 Vaasa, p. (vaihde) 06 326 1211

Tutkimuslaitos: Turun yliopiston arkeologian oppiaine

Tutkija: FM Hanna-Maria Pellinen

Digikuvat: TYAdigi50.19

Liitteet: kuvaluettelo

Raportin alkuperäiskappale: Turun yliopiston arkeologian oppiaineen arkistossa



Haagan pappilan nykyinen pihapiiri rajattuna.
Kartta: www.paikkatietoikkuna.fi



TYAdigi50:19 Haagan pappilan nykyinen pihapiiri pohjoisesta.

Vaasan pappiloiden historiaa

Mustasaari perustettiin 1200-luvun puolivälissä itsenäiseksi seurakunnaksi, johon kuuluivat aluksi mm. Närpiön ja Vöyrin kappelit. Mustasaaren kaupunki perustettiin seurakunnan alueelle vuonna 1606 ja kaupunkioikeudet ja Vaasa-nimen se sai vuonna 1611. Kaupunki ja emäseurakunta muodostivat yhden kirkkoherrakunnan, joista seurakunta jäi Mustasaari-nimiseksi. Mustasaaren pappila mainitaan vuonna 1556, jolloin kruunu nähtävästi otti sen haltuunsa. Se sijaitsi tuolloin jossain Kappelinmäen alueella ja oli kooltaan melko suuri, todennäköisesti useista tiloista muodostettu. Pappilalle annettiin tilalle uusia omistuksia: mm. Vacviken, Engisöö, Kyrkieengen Signisbyssä, niittyjä Södrafjärdenissä ja Hambelsårissa, luostarinmaa Musmossa jne. Uusi pappila sai nimekseen Vackviken, joka jäi lähinnä tuottavaksi maatilaksi, koska papit eivät täällä asuneet.²⁵

Vanha pappila, joka nyt sijaitsi kuninkaankartanon maalla, mainitaan olevan tyhjillään, mutta pystyssä vielä 1600-luvulla. Kirkkoherra oli saanut asuttavakseen uuden kaupunkipappilan Kirkkokadulta. Tarkemmin ottaen se sijaitsi seitsemännessä korttelissa, tilalla no. 176, ns. Berguddska tomtenilla, jonka myöhemmin omisti pormestari Högman. 1600-luvun puolivälissä pappila sai vielä lahjoituksena Kråklundin tilan, joskin se vielä hetkeksi vuonna 1674 palautui kruunulle. Sittemmin Kråklund yhdistettiin Vackvikeniin. Kaupunkipappilastakaan ei tullut pysyvää, sillä se siirtyi yksityisomistukseen vuonna 1695. Tuolloin kirkkoherra oli muuttanut Haagaan, josta tuli uusi virallinen pappila.²⁶

Rakennuskuvauksia on säilynyt hajatietoina Vackvikenistä (mainitaan mm. kellarin ja lamplan rakentaminen). Kaupunkipappilaan alettiin kesällä 1657 rakentaa uutta tupaa, joka valmistui kaksi vuotta myöhemmin. Siihen tehtiin mm. lasi-ikkunat, savupiiput ja kiinteät penkit. Pappilasta on säilynyt myös pohjakaava. Kråklundista on puolestaan säilynyt katselmus vuodelta 1693, jolloin koko rakennuskanta todettiin niin huonokuntoiseksi, ettei kirkkoherra voinut muuttaa tänne, vaan asettui edellä mainittuun Haagaan, jonka tilan nimeksi tuli kuitenkin Kråklund.²⁷

Vanhassa Vaasassa, Pappilanmäellä sijaitsevaan Haagan (Haga) valmistui uusi päärakennus 1780-luvun loppupuolella ja seuraava tämän jälkeen jo vuosina 1801-1803. Syrjäisen sijaintinsa vuoksi pappila säästyivät Vaasan palossa. Päärakennusta jatkettiin vuonna 1804 ja tiilinen arkisto-osa lisättiin 1900-luvun puolella. Pihapiirissä on myös perinteisen pohjalaisyylisiä sivurakennuksia. (Ks. <https://www.vaasa.fi/vanhan-vaasan-pappila>)

²⁵ Åkerblom 1941, 493-494

²⁶ Åkerblom 1941, 496, 499, 506

²⁷ Åkerblom 1941, 499, 505-506

Pappilaa koskevat historialliset kartat

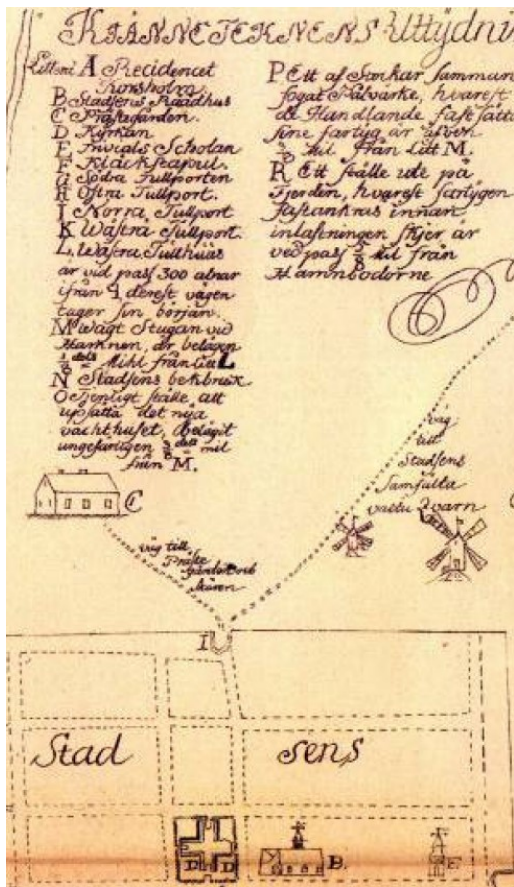
Pappila, Prästebord, on merkitty sekä 1650-luvun kihlakunnankarttaan että 1680-luvun karttaa. Molempien osalta kyseessä täytyy olla Vackvikenin pappila. Myöhemmin karttanimi muuttuu Wattvikeniksi, mutta vielä 1900-luvun alun taloudellinen kartta tuntee siellä olevat kirkkoherrakunnan maat. Haagan pappila on merkitty muun muassa vuosien 1710, 1808 ja 1839 kaupunkikarttoihin kaupungin pohjoispuolelle.



Vuoden 1680 pitäjänkartassa pappila (prestebord) kuvaa Vackvikenin pappilaa kaupungin pohjoispuolella. "Ladugården" on mahdollisesti Kappelinmäen vierellä sijainnut vanhempi pappilanpaikka. (www.vanhakartta.fi)



Kråklundin pellot ja niityt v. 1776. (KA E 32 1/1-2)



Vas. Lorenz Clerkin kartta v. 1710, jossa Haagan pappila näkyy kaupungin pohjoispuolella (C).

Oik. Ruotsin tullihallituksen kartta vuodelta 1802, pappilanpaikka ympyröity.

(Hakanpää 2007, 12; www.vanhakartta.fi)



Vuoden 1839 kartassa näkyy Haagan pappila edelleen vanhan Vaasan pohjoispuolella.
(www.vanhakartta.fi)



Vielä Suomen taloudellisessa kartassa vuodelta 1913/1923 on merkitty "Wattvikenin"
kirkkoherrakunnan omistuksia. (www.vanhakartta.fi)

Kohteiden paikantamisesta

Vaasan eli Mustasaaren pappila muodostaa Etelä-Pohjanmaalla oman erikoistapauksensa. Vanhin, Kappelinmäellä tai sen lähellä sijaitseva pappila olisi arkeologisesti erittäin kiinnostava kohde, mutta sen tarkempaan paikantamiseen ei ole löytynyt riittävästi lähteitä. Kun pappila tuli kuninkaankartanon omistukseen (Norra Ladugård), voisi ajatella, että se olisi 1600-luvun karttojen "Ladugården". Tuolloin se sijaitsisi nykyisen Haapaniemen - Ristiniemen kaupunginosassa. Tämä puoli Kappelinmäen ympäristöstä on nykyään siinä määrin tiheään rakennettua, että kohteen säilymistodennäköisyys on heikko. Vackviken olisi helpommin paikannettavissa, mutta se oli luonteeltaan enemmänkin vain viljelty tila, koska kirkkoherra tai nähtävästi muutkaan papit eivät koskaan asuneet siellä. Niinpä kohdetta ei otettu tähän inventointiin mukaan. Uudempien karttojen perusteella se tunnetaan myöhemmin nimellä Vattviken, joka sijaitsee Sepänkylän eli Smedsbyn koillispuolella. Kaupunkipappila puolestaan oli lyhytaikainen, kuten myös Kråklund. Vaasassa ainoa tällä hetkellä varmasti paikannettava kirkkoherranpappila, joka on toiminut myös papin asuinpaikkana, on edelleen seurakunnan omistuksessa oleva Haagan pappila, joka siis tuli pappilaksi vasta aivan 1600-luvun lopussa. Täällä ei tehty tämän inventoinnin puitteissa koekaivauksia, koska paikka ei pappilana periydy keskiaikaan tai 1500-luvulle.

Yhteenveto

Vaasan eli Mustasaaren pappiloiden inventointi tehtiin kirjallisuuden ja historiallisten karttojen perusteella. Tällä perusteella Mustasaaren keskiaikaisen pappilanpaikan tonttimaan säilyminen Kappelinmäen juurella vaikuttaa epätodennäköiseltä. 1600-luvun lopun jälkeen pappilaksi tullut Haagan pappila on edelleen olemassa, joten sitä koskevat jatkuvasti asutun tonttimaan ongelmat: kulttuurikerrosten säilyneisyys on varmasti myöhempien linjajm. kaivausten takia fragmentaarista.

Arkistolähteet

Hakanpää, Päivi 2007. Vanha Vaasa- Gamla Vasa. Kaupunkiarkeologinen inventointi. Museovirasto, Rakennushistorian osaston arkisto

Kirjallisuus

Åkerblom, K.V. 1941. *Korsholms historia. Första delen*. Vasa.

Loppukatsaus

Etelä-Pohjanmaan keskiaikaisten tai ennen vuotta 1600 perustettujen kirkkoherranpappiloiden teemainventoinnin tavoitteena oli ensisijaisesti kyseisten pappiloiden vanhimpien tunnettujen tonttien paikantaminen ja niiden kulttuurikerrosten säilyneisyyden selvittäminen. Tutkimuksen menetelminä olivat historiallisten karttojen analyysi ja karttojen sijaintitietojen tarkentaminen maastossa kairauksin ja koekuopin. Uudempaa, stratigrafiaa voimakkaasti tuhoavaa maankäyttöä selviteltiin sekä kartta-aineistosta että kyselyin. Potentiaalisimmille alueille kaivettiin koekuoppia. Inventointia tehtiin tunnettujen pappilatonttien osalta Museoviraston tutkimusluvalla.

Isokyrön Mariedalin pappilanpaikkaa on pidetty keskiaikaisena ja nykyisen päärakennuksen ympäristössä onkin poikkeuksellisen paksut kulttuurikerrostumat, joskin osin täysin sekoittuneet. Pelkästään viime vuosisatojen kerrostumat saattoivat olla lähes metrin paksuisia ja niissä oli paikoin runsaasti mm. uunikaakelin palasia puretuista uuneista. On kuitenkin mahdollista, että pappila on sijainnut keskiajalla lähempänä kirkkoa. **Lapuan Viranniemen** pappilan pihapiiri on sekä etelä- että keskiosistaan ja pihapiirin ulkopuolelta hyvin sekoittunut koneellisten kaivantojen jäljiltä, mutta pihan pohjoispuolella on paikoin ehjää stratigrafiaa. **Närpiön Klaresundin** pappilanpaikka vaihtui vuosien 1735-38 jälkeen ja **vanhempi tontti** pystyttiin nyt paikantamaan maastossa. Tontti on osin tuhoutunut uudisrakentamisen vuoksi, mutta myös säilyneitä (palo)kerrostumia paikannettiin. Uudemmallalla tontillakin on säilynyt mm. aikaisemman, vuonna 1813 rakennetun päärakennuksen perustuksia. Tämä päärakennus on nykyään siirrettynä Kaskisissa. **Pietarsaaren pappilana** oli ennen 1700-luvun loppua Rosenlundista noin 200-300 metriä kaakkoon sijaitseva Pederstadin tila. Alue on poikkeuksellisen hyvin säästynyt 1900-luvun koneellisilta linjakaivauksilta ollen autioitumisensa jälkeen ainoastaan hetken aikaa kuuromykkäinkoulun tonttina. Inventoinnissa pyrittiin paikantamaan Pederstadin ns. vanhan tontin alue, joka hylättiin todennäköisesti vuoden 1714 tulipalon jälkeen. Tämä näyttäisikin säilyneen ainakin osittain matalan peltokerrostuman alla ja erottuu hyvin koekuopissa ja kairauksissa palokerroksensa takia. Kolmas Etelä-Pohjanmaan vaihtuneista pappilanpaikoista, **Vaasan eli Mustasaaren** vanhin tontti, ei sen sijaan ollut kartta-aineiston perusteella paikannettavissa. On myös epätodennäköisempää, että tontin kulttuurikerrokset olisivat säilyneet Kappelinmäen juuren tiheästi rakennetulla pientaloalueella.

Etelä-Pohjanmaan vanhimpien pappilatonttien joukosta nousi esiin Pietarsaaren Pederstadin tontti, joka vaikuttaa erittäin hyvin säilyneeltä kokonaisuudelta ja jatkotutkimusten suhteen potentiaalisimmalta kohteelta eri aikaisten pappilavaiheiden tutkimuksessa.

Turussa 5. maaliskuuta 2018

Hanna-Maria Pellinen

Hanna-Maria Pellinen

Liite 1. Digitaalikuvaluettelo

TYAdigi50.1-19

Kuvat: Hanna-Maria Pellinen

1. Isonkyrö, pappilan vuonna 1848 valmistunut päärakennus Mariedal, lounaasta.
2. Esimerkki Mariedalin ympäristön paksuista täyttökerroksista, koekuoppa 1, pohjoisleikkaus.
3. Isokyrö, Mariedal, koekuoppa 3, pohjoisleikkaus.
4. Lapuan Virranniemen päärakennus, kaakosta.
5. Lapuan Virranniemen pappilan entisen miespihan piiriä, taustalla Lapuan kirkko, itäkaakosta.
6. Virranniemen pihapiirin pohjoissivulla sijaitseva luhtiaitta, lounaasta.
7. Lapuan Virranniemen pihapiiriin kaivetun koekuopan no. 2 pohjoisleikkausta.
8. Närpiön Klaresundin pappilan viimeisin päärakennus, etelälounaasta.
9. Klaresundin piharakennusriviä, lounaasta.
10. Klaresundin koekuoppa no. 3, itäkoillisesta.
11. Klaresund, laajennettu koekuoppa no. 2 (kivijalkaa), idästä.
12. Kaskinen, Närpiön pappilan edellinen päärakennus, luoteesta.
13. Närpiön pappilan vanha tontti, tienpaikan muistokivi, jossa on teksti "wik- och markboars gamla kyrk wäg här förbi til år 1737.
14. Närpiön pappilan vanha tontti, etelästä. Etualalla koekuoppien paikat, taustalla vanha kellari.
15. Pietarsaaren Rosenlundin pappila puutarhoineen, kaakosta.
16. Pietarsaaren Pederstadin pappilan alue, koillisesta.
17. Pederstad, mäen laella sijaitseva, kuuromykkäinkoulun kivijalka ja etualalla mahdollinen kellarinpohja, idästä
18. Pederstad, toisen kellarin jäännöksiä mäen itäpuolen juurella, kahden suuren maa-kiven välissä sekä oikealla sen vierestä kulkenutta kiviaitaa, idästä.
19. Vaasan eli Mustasaaren viimeisin kirkkoherranpappila, Haaga, pohjoisesta.

Liite 2. Luuraportti, Närpiö

Osteologinen analyysi Närpiön kirkkoherranviraston tontin eli vanhan pappilatontin koekaivausten (TYA 937:8) luulöydöistä

Auli Bläuer 26.10.2015

Johdanto

Tässä raportissa esitetään Närpiön Pastorskanslietin eli vanhan pappilatontin koekaivauksilla vuonna 2015 löydettyjen luiden analyysin tulokset. Luut ovat peräisin koekuopasta 1 (TYA 937:8). Materiaali on hyvin säilynyttä. Aineistossa on sekä palaneita että palamattomia luita.

Tulokset ja tulkinta

Luuaineistosta tunnistettiin lampaan tai vuohen, sian, jäniksen, mahdollisesti hylkeen, linnun, hauen, ahvenen ja särkikalan luita. Suuren ungulaatin luut kuuluvat naudalle, hirvelle, hevoselle tai metsäpeuralle, pienen ungulaatin luut lampaalle, vuohelle tai sialle. Linnun luu on linnunpoikasen olkaluu. Aineisto on liian tarkempien johtopäätösten vetämiseksi, mutta tunnistetut lajit ovat tyypillisiä historiallisen ajan asuinpaikkajätteessä.

Laji	Yhteensä (NISP)
Lammas/vuohi	4
Sika	1
Jänis	1
Hylje?	1
Suuri ungulaatti	5
Pieni ungulaatti	3
Lintu	1
Hauki	1
Ahven	1
Ahven/kuha	1
Särkikala	1
Kala	10
Ei tunnistettu	25
Yhteensä	55

Taulukko 2. Lista kaikista luista.

Käytettyjä termejä:

Sus	sika
Ovis	lammas
Capra	vuohi
Suuri ungulaatti	nauta, hevonen, hirvi tai metsäpeura
Pieni ungulaatti	lammas, vuohi, sika tai metsäkauris
Aves	lintu
Pisces	kala
Cyprinidae	särkikala
Esox l	hauki
Perca f	ahven
Percidae	ahven/kuha
cranium	kallo
C	kulmahammas
Pm	etuposkihammas
M	poskihammas
vertebra thoracica	rintanikama
vertebra lumbale	lannenikama
sacrum	ristiluu
costa	kylkiluu
humerus	olkaluu
dx	oikea
sin	vasen
O	epifyysi auki
F	epifyysi sulkeutunut
C	epifyysi sulkeutumassa
juv	nuori
inf	hyvin nuori

Yksikkö	Alanro	Laji	Elementti	Puoli	Epifyysi	Ikä	NISP	Lisätietoja
KK1	8	?Phocidae	costa				1	
KK1	8	<ei lajia>	ei määritelty				16	Palaneita, valkoisia ja har- maita
KK1	8	<ei lajia>	ei määritelty				8	
KK1	8	<ei lajia>	kallo				1	
KK1	8	Aves	humerus		O	inf	1	Pieni, n. 2 cm pitkä luu
KK1	8	Cyprinidae	Cleithrum				1	frag
KK1	8	Esox l	Premaxilla	si			1	Pieni
KK1	8	Lepus	vert_lumb	ep	C	juv	1	Lähes kokonainen. Yläepi F, alaepi O
KK1	8	Ovis/Capra	PM ja M				4	1 pd4 mand kulunassa koko- nainen, 1 M 1/2 mand kulun- nassa ei juuria, 1 M 1/2 max kulunassa ei juuria, 1 pd 3 max kulunassa, hieman luuta juurien ympärillä
KK1	8	Perca f	maxilla	dx			1	
KK1	8	percidae	Operculare				1	
KK1	8	Pieni ungulaatti	Ossa longa				1	Palanut, valkoinen
KK1	8	Pieni ungulaatti	vert_lumb	ep			1	
KK1	8	Pieni ungulaatti	vert_thor	ep			1	
KK1	8	Pisces	ei määritelty				10	Lisäksi 7 suomua
KK1	8	Sus	C male max				1	Hieman rikki
KK1	8	Suuri ungulaatti	costa				1	Palanut, harmaa
KK1	8	Suuri ungulaatti	Ossa longa				3	
KK1	8	Suuri ungulaatti	vert_sacr	ep			1	Ala

Liite 3. Luuraportti, Pietarsaari

Osteologinen analyysi Pietarsaaren Pappilan (TYA 940:12 ja 13) luuaineistosta

Auli Bläuer 27.10. 2015

Johdanto

Tässä raportissa käsitelty luuaineisto on peräisin Pietarsaaren Pappilan koekaivauksilta vuodelta 2015. Luut tulevat kahdesta koekuopasta (Koekuoppa 1: TYA 940:12 ja koekuoppa 4: TYA 940:13). Aineistossa on sekä palaneita että palamattomia luita. Luiden säilyvyys on melko hyvä. Joukossa on muutama pinnaltaan kulunut tai syöpyntynyt luu, mutta myös hyvin säilynyttä kalan- ja linnunluumateriaalia. Osa linnunluista voitaisiin todennäköisesti tunnistaa tarkemmin, mutta tässä raportissa ne jäivät aikapulan vuoksi tunnistamatta.

Materiaali

Suurin osa tunnistetuista nisäkkäiden luista kuuluu kotieläimille (Taulukko 1). Naudan ja lampaan tai vuohen luut ovat aineistossa yhtä yleisiä. Aineistossa oli myös yksi sian luu. Riistanisäkkäistä tunnistettiin hylkeen ja jäniksen luut. Suuri osa kookkaiden ruuhonsyöjien (naudan, hirven, metsäpeuran ja hevosen) luista (esim. pitkät raajan luut, nikamat, kylkiluut) tunnistetaan yleensä vain suureksi ungulaatiksi, sillä näiden lajien erottaminen toisistaan on haastavaa. Aineistosta tunnistettiin myös metson ja hanhen luita sekä hauen, kuhan, särkikalajien ja lohikalajien luita. Yksi kanalinnun luu kuuluu riekolle tai pyylle. Naudan leuka on peräisin aikuisesta yksilöstä, lampaan nuoresta yksilöstä (Taulukko 2). Luiden joukossa oli myös yhden suureksi ungulaatiksi tunnistetun hyvin nuoren eläimen (infans) kyynärluu.

Tulkinta

Pietarsaaren pappilan luuaineisto on liian niukka pitkälle vietyjen johtopäätösten tekemiseen. Yleisesti ottaen luiden lajijakauma vastaa historiallisen ajan asuinpaikka-aineistoja Suomessa: suurin osa nisäkkäiden luista on peräisin kotieläimistä, mutta joukossa on myös joitain riistaeläinten luita (Tourunen 2008; Puputti 2010). Hylkeen luu ja kalanluut kertovat myös merellisten resurssien hyödyntämisestä. Hauen alaleuan luut (4 kpl) on leikattu yhdenmukaisesti keskeltä poikki (Kuva 1). Näin käsiteltyjä leukoja on löydetty Ruotsista esimerkiksi Uppsalasta ja ne on tulkittu jäljiksi haukien käsittelystä kuivatusta varten (Jonsson 1986, 127–133).

Taulukko 1. Tunnistetut lajit ja lajiryhmät koekuopittain (NISP)

Laji	KK1	KK4	Yhteensä (NISP)
Nauta	9	9	18
Lammas	2	2	4
Lammas/vuohi	8	6	14
Sika		1	1
Jänis		1	1
Hylje		1	1
Suuri ungulaatti	7	8	15
Pieni ungulaatti	3	2	5
Pieni eläin		2	2
Metso		1	1
Teeri/metso		1	1
Kanalintu		2	2
Hanhi		1	1
Lintu	2	6	8
Hauki	2	5	7
Kuha	1		1
Lohikala		1	1
Särkikala		2	2
Ahven/kuha		2	2
Kala		7	7
Ei tunnistettu	20	22	42
Yhteensä	54	82	136

Taulukko 2. Naudan ja lampaan alaleuan hampaiden puhkeaminen ja kuluminen. Ikämääritys Grantin 1982 mukaan, luokittelu O'Connorin 2003 mukaan, lampaan tunnistus Paynen 1985 mukaan. I= etuhammas, C= kulmahammas, PM=etuposkihhammas ja M= poskihhammas. A=alveolari, x=maitohammas, X=pysyvä hammas. Kirjain = Grantin (1982) mukainen kulunta.

Yksikkö	Elementti	Puoli	Laji	I1	I2	I3	C	PM1	PM2	PM3	PM4	M1	M2	M3	O'Connor luokitus
KK1	alaleuka	oikea	Nauta							X	X c	X j	X g	X b	A1
KK4	alaleuka	oikea	Lammas	A	A	A	A		x	x	x g	X d-f	X C		I

Kuva 1. Keskeltä katkaistuja hauen alaleuan luita.



Lähteet:

Grant, A. 1982. The use of tooth wear as a guide to the age of domestic ungulates. Teoksessa: Wilson, B., Grigson, C. & Payne, S. (toim.). Ageing and Sexing Animal Bones from Archaeological Sites. BAR British Series 109: 91–108.

Jonsson, L. 1986. Finska gäddor och Bergenfisk – ett försök att belysa Uppsalas fiskimport under medeltid och yngre Vasatid. Teoksessa: Från Östra Aros till Uppsala. En samling uppsatser kring det medeltida Uppsala. Uppsala stads historia VII. Riksantikvarieämbetet, Uppsala, 122–139.

O'Connor, T. P. 2003. The Analysis of Urban Animal Bone Assemblages: A Handbook for Archaeologist. The Archaeology of York. Principles and Methods 19/2.

Payne, S. 1985. Morphological distinctions between the mandibular teeth of young sheep, *Ovis*, and goats, *Capra*. *Journal of Archaeological Science* 12: 139–147.

Puputti, A.-K. 2010. Living With Animals: a Zooarchaeological Study of Urban Human-Animal Relationships in Early Modern Tornio, 1621–1800. BAR International Series 2100.

Tourunen, A. 2008. Animals in an Urban Context - A Zooarchaeological study of the Medieval and Post-Medieval town of Turku. *Annales Universitatis Turkuensis Ser B, Humaniora* 308. <https://oa.doria.fi/handle/10024/36630>.

Taulukko 3. Lista kaikista luista.

Käytettyjä termejä:

Bos	nauta
Sus	sika
Ovis	lammas
Capra	vuohi
Lepus	jänis
Phocidae	hylje
Suuri ungulaatti	nauta, hevonen, hirvi tai metsäpeura
Pieni ungulaatti	lammas, vuohi, sika tai metsäkauris
Aves	lintu
Pisces	kala
Salmonidae	lohikala
Cyprinidae	särkikala
Esox	hauki
Perca fluviatilis	ahven
Percidae	ahven/kuha
Sander lucioperca	kuha
cranium	kallo
mandibula	alaleuka
I	etuhammas
C	kulmahammas
Pm	etuposkihammas
M	poskihammas
os hyoideum	kieliluu
vertebra cervicale	niskanikama
vertebra thoracica	rintanikama
vertebra lumbale	lannenikama
sacrum	ristiluu
vertebra caudale	häntänikama
costa	kylkiluu
sternum	rintalasta
scapula	lapaluu
humerus	olkaluu
radius	värttinäluu
ulna	kyynärluu
carpi	ranneluut
metacarpus (I-V)	kämmentuut
ph (1-3)	sormiluu
os coxae	lantioluu
femur	reisiluu
tibia	sääriluu
talus	telaluu
tarsi	nilkan luut
metatarsus (I-V)	jalkapöydän luut
ossa sesamoidea	seesamiluu (pieni nivelkohdassa esiintyvä luu)
dx	oikea
sin	vasen
O	epifyysi auki

F	epifyysi sulkeutunut
C	epifyysi sulkeutumassa
ad	aikuinen
juv	nuori
inf	hyvin nuori

Yksikkö	Alanro	Laji	Elementti	Puoli	Epifyysi	Ikä	NISP	Kokonainen	Lisätietoja
KK1	12	<ei lajia>	ei määritelty				12		Palaneita, valkoisia
KK1	12	<ei lajia>	ei määritelty				6		
KK1	12	<ei lajia>	kallo				2		
KK1	12	Aves	lantio				1		Frag
KK1	12	Aves	tibia				1		Diafyysia keskeltä
KK1	12	Bos	alaleuka	dx			1		
KK1	12	Bos	i				1	X	
KK1	12	Bos	kallo	si			1		Fossa mand
KK1	12	Bos	M, PM				3		1 M3 mand ei juuria, 1 M 1/2 max ei juuria, 1 PM max kokonainen
KK1	12	Bos	Os hyoideum				1		70 %
KK1	12	Bos	ph 1				1		Puolikas prox
KK1	12	Bos	vert_caud	ep	F	ad	1		Pala yläpiä
KK1	12	Esox I	alaleuka	dx			1		
KK1	12	Esox I	Cleithrum	dx			1		Frag
KK1	12	Ovis	Mc	si	F	ad	1		Dist epin lat puoli puuttuu
KK1	12	Ovis	Mt	si			1		Lähes metasta metaan, purtu.
KK1	12	Ovis/Capra	C2+3	si			1	X	
KK1	12	Ovis/Capra	M ja PM				4		1 M 3 max, kulunnassa, 1 M 1/2 max kulunnassa, 1 pd4 mand frag, 1 PM max kruunu
KK1	12	Ovis/Capra	Os hyoideum				1		Lähes kokonainen
KK1	12	Ovis/Capra	radius	si			1		Pala dist diafyysia
KK1	12	Ovis/Capra	talus	si			1		Periaatteessa kokonainen, mutta syöpynyt
KK1	12	Pieni ungulaatti	costa				2		
KK1	12	Pieni ungulaatti	Ossa longa				1		Palanut, valkoinen

Yksikkö	Alanro	Laji	Elementti	Puoli	Epifyysi	Ikä	NISP	Kokonainen	Lisätietoja
KK1	12	sander lucioperca	Hyomandibulare	si			1	X	Kookas
KK1	12	Suuri ungulaatti	costa				2		
KK1	12	Suuri ungulaatti	Ossa longa				2		
KK1	12	Suuri ungulaatti	ulna		O	inf	1		Pala prox diafyysyä kahdessa osassa
KK1	12	Suuri ungulaatti	vert_cerv	ep			1		Purtu
KK1	12	Suuri ungulaatti	vertebra	ep	O	jv	1		Irtoepi
KK4	13	<ei lajia>	ei määritelty				2		Palanut, valkoinen
KK4	13	<ei lajia>	ei määritelty				19		
KK4	13	<ei lajia>	kallo				1		
KK4	13	Anser sp.	radius		F	ad	1		
KK4	13	Aves	femur				1		Pala caputia
KK4	13	Aves	lantio				1		Pala acetabulumia
KK4	13	Aves	Mt		F	ad	1		Kokonainen, on tunnistettavissa
KK4	13	Aves	Ossa longa				1		
KK4	13	Aves	radius		F	ad	1		
KK4	13	Aves	sternum	ep			1		Frag
KK4	13	Bos	C2+3	si			1	X	
KK4	13	Bos	Dentes				1		M frag
KK4	13	Bos	Mc	dx			1		Med puoli prox
KK4	13	Bos	Mp		F	ad	1		Puolikas dist epiä ja diafyysyä
KK4	13	Bos	Mp		O	jv	1		Puolikas dist irtoepiä
KK4	13	Bos	Os sesamoideum				1	X	
KK4	13	Bos	ph 2		F	ad	1	X	
KK4	13	Bos	radius+ulna	dx	O	jv	1		Lat puoli dist epistä 50%, leikattu sp keskeltä
KK4	13	Bos	radius+ulna	dx	O	jv	1		Menee edellisen kanssa päällekkäin, leikattu samalla tavalla, lat 40% dist epi. Leikattu sp keskeltä
KK4	13	Cyprinidae	Operculare	si			1	X	
KK4	13	Cyprinidae	vertebra	ep			1		
KK4	13	Esox l	alaleuka	dx			1		Kärki, Leikattu keskeltä tp

Yksikkö	Alanro	Laji	Elementti	Puoli	Epifyysi	Ikä	NISP	Kokonainen	Lisätietoja
KK4	13	Esox l	alaleuka	si			3		Kärkiosat, kaikki leikattu keskeltä tp
KK4	13	Esox l	Ceratomyale				1		frag, leikattu keskeltä
KK4	13	Galliformes	femur	dx	F	ad	1		Pyy tai riekko
KK4	13	Galliformes	ulna		F	ad	1		
KK4	13	Lepus	l1 max				1	X	
KK4	13	Ovis	alaleuka	dx			1		
KK4	13	Ovis	kallo	dx			1		Parietalen ta- kaosaa puoli- kas
KK4	13	Ovis/Capra	femur		O	jv	1		Irtocaput, lei- kattu caputin pää reunasta fp
KK4	13	Ovis/Capra	kallo				1		Frag
KK4	13	Ovis/Capra	lantio	dx			1		Pala pubista
KK4	13	Ovis/Capra	tibia				1		Pala diafyysyä, purtu.
KK4	13	Ovis/Capra	ulna	si			1		Prox nivelpin- tojen alaosa ja diafyysyä
KK4	13	Ovis/Capra	vert_thor	ep	C	jv	1		Palanut, valkoi- nen. Oikea puoli, ylä- ja alaepi C.
KK4	13	percidae	Cleithrum				1		Frag
KK4	13	percidae	Operculare				1		
KK4	13	Phocidae	vert_thor	ep	O	jv	1		Corpus
KK4	13	Pieni eläin	costa				2		
KK4	13	Pieni ungulaatti	costa				2		Toinen leikattu
KK4	13	Pisces	ei määritelty				7		Lisäksi yksi suomu (ahven)
KK4	13	Salmonidae	vertebra	ep			1		Lähes kokonai- nen, kookas
KK4	13	Sus	tibia	dx	O	jv	1		Dist meta ja suikale diafyys- yä, purtu.
KK4	13	Suuri ungulaatti	costa				2		Toinen leikattu
KK4	13	Suuri ungulaatti	lantio				1		Pala iliumia
KK4	13	Suuri ungulaatti	vert_lumb	ep			1		
KK4	13	Suuri ungulaatti	vert_thor	ep			4		
KK4	13	Tetrao tetrix/uogallus	humerus	ep	F	ad	1		
KK4	13	Tetrao uogallus	ulna		F	ad	1		

Liite 4. Jälkitöissä poistetut löydöt

Kuoppien koordinaatit. ks. raportin koekuoppakuvaukset.

ISOKYRÖ, MARIEDAL

Koekuoppa 1

Rautaesineen katkelma, 80,23 g.

Paksuseinäinen, putkimaisen esineen / rautaputken katkelma.



Rautanauvoja, 4 kpl, 25,34 g

Pituudet noin 65-115 mm.



Leikattu pellin pala, 0,76 g



Punasavikeramiikkaa, 6 kpl, 25,99 g + 35,10

Punasavikeraamisia, lasittamattomia kaakelin paloja.



Fajanssia, 2 kpl, 3,48 g

Valkolasitteisista astioista.

Lasia, 12 kpl, 50,93 g

Kookas ruskea pullolasin pala, kirkasta paksuseinäistä astialasia sekä vihreää astialasia. Kaikki palat todennäköisesti 1800-luvun jälkipuolen tai 1900-luvun alkupuoliskon tuotantoa.

Katekiven pala, 39,88 g

Samaa lajia kuin Mariedalin nykyisessä kivijalassa.

Palamatonta luuta, 5 kpl, 59,67 g

Palanutta luuta, 7 kpl, 4,32 g

Poistettu, koska ovat sekoittuneesta pintamaasta.



Koekuoppa 2

Punasavikeramiikkaa tai tiiltä, 1 kpl, 8,90 g

Lasia, 4 kpl, 3,02 g

Vaaleanvihreitä ikkunalasin paloja.



Palanutta savea tai ruskeita tiilen muruja 6,45 g

Koekuoppa 4

Rautanaula, 18,59 g

Ohutvartinen, pituus 127 mm. Hyvin ruosteinen, mutta saattaa olla teollista valmistetta.



Lasia, 2 kpl, 13,52 g

Kookkaampi kirkas ikkunalasin pala ja pienempi vaaleanvihreä pala.



Tiiltä/kaakelia, 1 kpl, 36,57 g

Tiilimäisen paksu, mutta vaaleanruskea ja toiselta pinnalta karheen uritettu.

Koekuoppa 5

Fajanssia, 1 kpl, 0,15 g

Valkolasitteisen fajanssin siru.

Koekuoppa 6

Rautanauloja, 1 kpl, 11,76 g

Taipunut naulan varsi, pit. 94 mm



Koekuoppa 7

Lasia, 2 kpl, 6,52g

Kirkasta ikkunalasia.

LAPUA, VIRRANKOSKI

Koekuoppa 2

Rautanauloja, 3 kpl, 15,96 g

Yksi pidempi (75 mm), ilm. teollinen naula, yksi mahd. huonokuntoinen hevosenkengännaula (pit. 43 mm) ja yksi katkennut naulan kantapuoli.



Punasavikeramiikkaa, 1 kpl, 4,11 g

Kaartuva reunan fragmentti, josta toinen puoli puuttuu. Mahdollisesti vadin reunasta.



Ikkunalasia, 1 kpl, 0,04 g

Pieni vaaleanvihreä ilmakuplaton siru.

Tiiltä tai palanutta savea, 2 kpl, 11,34 g

Palanutta luuta, 1 kpl, 0,59 g

Putkiluun pinnan fragmentti.

Koekuoppa 4

Fajanssia, 1 kpl, 0,14 g

Vaalea, ilm. kupin reunan siru.

NÄRPIÖ, KLARESUND

Koekuoppa 4

Rautanauvoja 2 kpl, 4,59 g

Pienikokoinen naula (pit. 28 mm) sekä pala naulan vartta.



Koekuoppa 5

Fajanssia, 3 kpl, 3,12 g

Pinnattomia tai lähes pinnattomia paloja (ollut valkoinen lasite).

Lasia, 4 kpl, 1,41 g

Kolme vaaleanvihreää ja yksi kirkas pieni lasinsiru.

Posliinia, 1 kpl 0, 31 g

Pieni kokovalkoinen siru.

Koekuoppa 7

Kengän kantarauta, 26,75 g

Leveys päistä 85 mm, kaarevan puolen keskellä reikä.



Punasavikeramiikkaa, 1 kpl, 4,61 g

Fragmentaarinen, lähes kokonaan pinnaton pala.

Fajanssia, 1kpl, 0,34 g

Lähes pinnaton siru, yhdessä nurkassa näkyy valkoisella pohjalla hitunen sinistä väriä.

Lasia, 3 kpl, 1, 25 g

Vaaleanvihreitä tasolasin sirpaleita.

Palamatonta luuta, 2 kpl, 8,31

Putkiluun fragmentti ja kookas nisäkkään hammas.

Koekuoppa 9

Fajanssia 2 kpl, 0,86 g

Valkoinen (lautasen) reuna siru ja valkoisella pohjalla violettiä väriä sisältävä suora pala.



Lasia, 48,38 g

Ruskea pullolasin pala, kaksi pientä vihreää astialasin palaa (ehkä pullosta) sekä 18,11 g vaaleanvihreää ikkunalasia, jossa suora reuna, eikä juuri ilmakuplia näkyvissä.

Koekuoppa 10

Punasavikeramiikkaa, 1 kpl, 2,52 g

Toiselta puolelta lasittamaton loivasti kaartuvapala, toiselta puolelta pinta puuttuu.

NÄRPIÖ, KIRKKOHERRANKANSLIA

Koekuoppa 2

Nauloja, 2 kpl, 21,92 g

Ainakin toinen selvästi käsintaottu, suorakaiteinen kanta, jonka pitkän reunan keskeltä varsi lähtee.



PIETARSAARI, PEDERSTAD

Koekuoppa 1

Rautanaula, 6,90 g

Mutkalle vääntynyt keskikokoinen takonaula, kanta neliömäinen 12x12 mm, pituus n. 57 mm.



Tiiltä, 57,48 g

Koekuoppa 4

Naulan varsi, 3,71 g

Pituus hieman vääntyneenä noin 50 mm. Takonaulasta.



Koekuoppa 5

Rautanaula, 7,72 g

Pituus 45 mm, mutta mahd. varren pää katkennut. Hyvin korrodoitunut.

