

Kauhava 2018

Keskustan osayleiskaavan 2032
arkeologinen inventointi



Hans-Peter Schulz ja Jaana Itäpalo 27.5.2018



KESKI-POHJANMAAN ARKEOLOGIAPALVELU



Tiivistelmä

Keski-Pohjanmaan Arkeologiapalvelu suoritti arkeologisen inventoinnin Kauhavan keskustan osayleiskaava 2032-alueella keväällä 2018. Maastotyön tekivät MA/FM Hans-Peter Schulz ja FM Jaana Itäpalo 5.-9.5. 2018, yht. 6,5 kenttätyöpäivää.

Maastoinventointialue 2018 käsittää osayleiskaavan suunnittelualueen lukuun ottamatta keskustan asema-kaava-aluetta ja v. 2013 ja 2017 inventoituja alueita; vuoden 2018 inventointialueen pinta-ala on 6150 ha.

Inventoinnissa tarkastettiin 3 tunnettua muinaisjäännöskohdetta sekä kartoitettiin 10 uutta muinaisjäännöskohdetta ja 5 muuta kulttuuriperintökohdetta. Lisäksi asemoitiin kaava-alueella sijaitsevat 27 1700-luvun kantatalon paikkaa nykyiselle karttapohjalle.

Sisällysluettelo

	S.
1. Perustiedot.....	3
2. Lähtökohdat ja menetelmät.....	5
2.1. Tutkimushistoria.....	5
2.2. Menetelmät.....	5
3. Maisema, topografia ja geologia.....	6
3.1. Maastokuvaukset ja valokuvat.....	8
4. Alueen maankäytön historiaa	14
5. Tulokset.....	18
Yleiskartta kohteista.....	19
6. Kohdeluettelo.....	20
7. Kohdekuvaukset.....	20
Yleiskartta kantatalot.....	49
8. Aineistoluettelo.....	50
9. Karttaliitteet.....	52

Kansikuva: Jylhäkoski.



1. Perustiedot

Selvitysalue: Kauhavan keskustan osayleiskaava 2032 -suunnittelualue yht. 7548 ha, joka sisältää keskustan asemakaavan (818 ha), Mäki-Hannuksen osayleiskaavan (99 ha), Mäki-Hannuksen asemakaavan (33 ha), Ojutjärven ranta-asemakaavan (39 ha) sekä Kauhavan viemäriverkon laajennusalueiden inventointi-alueet (yht. 469 ha, inv. T. Jussila 2013).

Maastoinventointialue 2018 käsittää osayleiskaavan suunnittelualueen lukuun ottamatta keskustan asemakaava-alueita ja v. 2013 ja 2017 inventoituja alueita; vuoden 2018 inventointialueen pinta-ala on 6150 ha.

Tilaja: Kauhavan kaupunki ja Sweco Ympäristö Oy

Laji: osainventointi

Kenttätyöaika: 5.5.-9.5.2018, yht. 6,5 henkilötyöpäivää

Karttanumerot: TM35-lehtijako P3344R, P3433R, P3433L
vanha yleislehtijako **2311** 08, 09, 11, 12

Korkeus: n. 30- 85 m mpy

Koordinaattijärjestelmä: ETRS-TM35 FIN -tasokoordinaatisto

Aiemmat löydöt:

KM 1003:1 tasatilta Jussilan talon mailta

KM 4389:1 rombinmuotoinen reikäse Jussilan talon mailta

KM 9542:1 kivistä kiveä katkelma Jussilan talon mailta

KM 13119:1-2 kivistä asuinpaikkalöydöt (Jussila Hautavainio, tunnus 233010004)

KM 15333 Pohjalainen kivi (Näykinmäki, tunnus 233010001)

KM 21132 kivistä asuinpaikkalöydöt (Näykinmäki, tunnus 233010001)

KM 21135 kivistä asuinpaikkalöydöt (Jussila Hautavainio, tunnus 233010004)

KM 37779:1 rautakuonaa (Ojutjärvi, tunnus 1000013879)

Lisäksi useita löytöjä, mm vasarakerveitä ja talttoja, joiden löytöpaikkoja ei voitu paikallistaa ja olinpaikat eivät ole tiedossa, ei KM-nroa (lähde M. Hiekkänen 1980)

Aiemmat tutkimukset:

1953 V. Luho tarkastus Jussila Hautavainion kivistä asuinpaikka

1968 K. Itkonen inventointi Kauhava luokitustarkastuksia

1980 M. Hiekkänen inventointi Kauhavan esihistoriallisten muinaisjäännösten perusinventointi

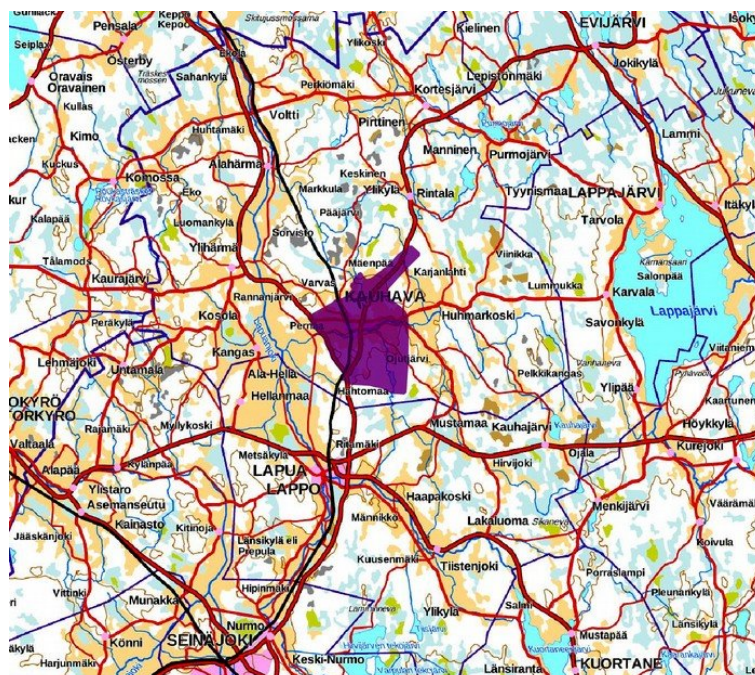
2008 K. Lehtonen tarkastus Kauhava, Ojutjärvi. Ajoittamattoman raudanvalmistuspaikan tarkastus

2013 T. Jussila inventointi Kauhava, Kauhavan ja Korttesjärven viemäriverkon laajennusalueiden

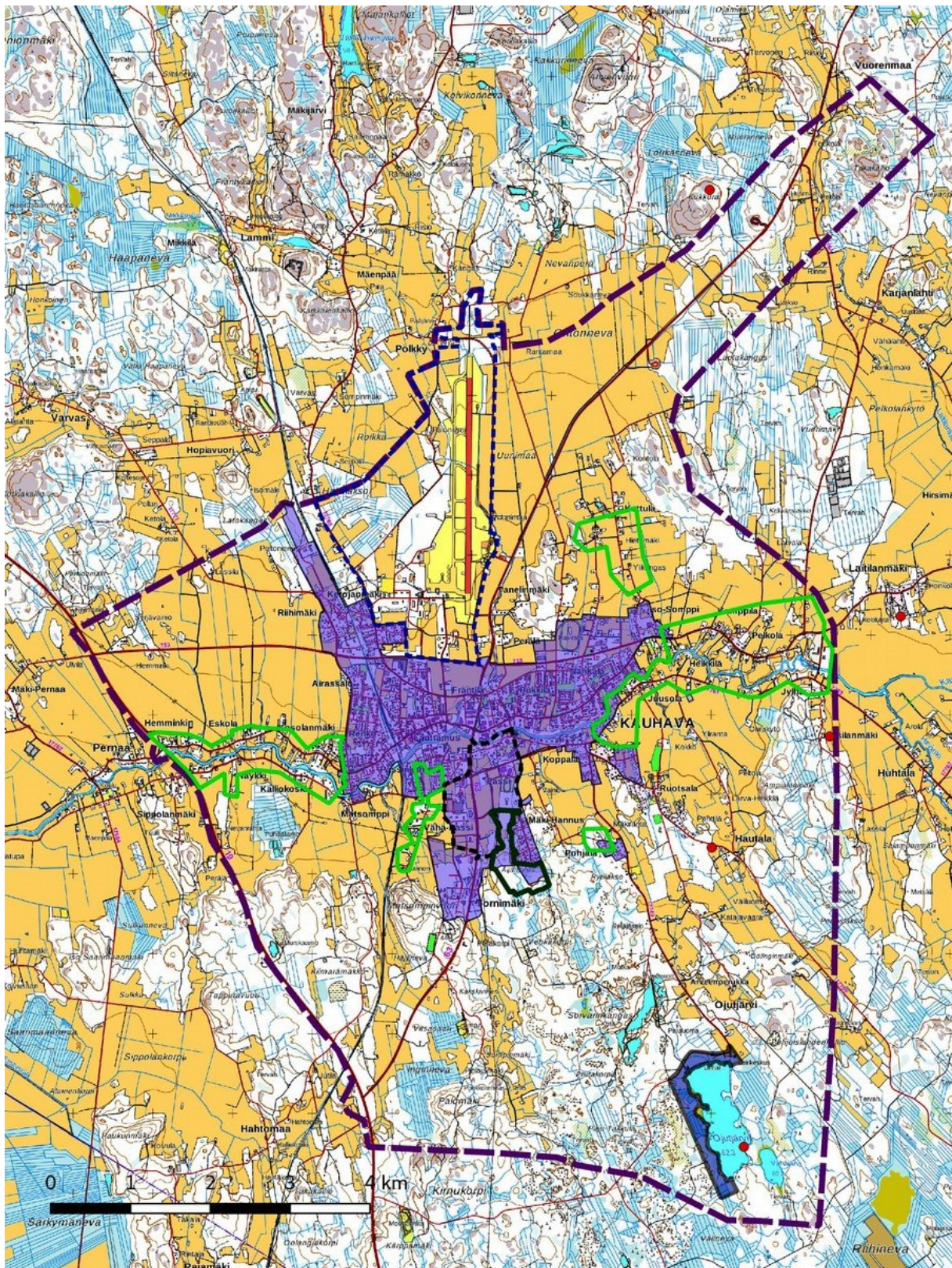
muinaisjäännösinventointi

2017 J. Itäpalo inventointi Keskustaajaman Mäki-Hannuksen alueen arkeologinen inventointi

2017 T. Tiainen inventointi Kauhava – Ylihärmä vesihuoltolinjan muinaisjäännösinventointi



Kartta 1. Suunnittelualueen sijainti. MML:n maastokarttarasteri 1:500 000, 3/2018



Kartta 2. Suunnittelualue rajattu violetilla katkoviivalla, lentokentän osayleiskaava-alue sinisellä katkoviivalla ja Mäki-Hannuksen osayleiskaava-alue mustalla katkoviivalla. Keskustan asemakaava-alue vaaleanvioletina ja Ojutjärven asemakaava-alue vaaleansinisenä. Vuoden 2013 inventointialue (viemäriverkon laajennus) on rajattu vaaleanvihreällä viivalla ja vuoden 2017 inventointialue (Mäki-Hannuksen asemakaava) tummanvihreällä viivalla. Maanmittauslaitoksen maastokarttarasteri 1:50 000, 3/2018.



2. Lähtökohdat ja menetelmät

Kauhavan kaupungilla on vireillä keskustan osayleiskaavan 2032 suunnittelutyö (osallistumis- ja arviointisuunnitelma 21.6.2017). Suunnittelualueen pinta-ala on 7548 ha, alueella on voimassa vuonna 2000 vahvistettu keskustan asemakaava (818 ha), Mäki-Hannuksen osayleiskaava (99 ha) sekä Ojutjärven vuonna 1994 laadittu ranta-asemakaava. Vireillä ovat Mäki-Hannuksen asemakaava (33 ha) ja lentokenttäalueen osayleiskaava (569 ha). Vuonna 2013 tehtiin keskustaaajaman alueella viemäriverkon laajennusalueiden inventointi (yht. 469 ha, inv. T. Jussila 2013).

Vuoden 2018 maastoinventointialue käsittää osayleiskaavan suunnittelualueen lukuun ottamatta keskustan asemakaava-alueetta sekä vuosina 2013 ja 2017 inventoituja alueita; vuoden 2018 inventointialueen pinta-ala on 6150 ha. Asemakaava-alueelta ja vuonna 2013 inventoidulta alueelta kirjattiin - ja jos tarpeen- kuvattiin tunnetut kulttuuriperintökohteet (kiinteitä muinaisjäännöksiä ei ole tiedossa ko. alueilta).

Suunnittelualueelta tunnetaan vain kaksi kiinteää muinaisjäännöstä (Näykinmäki kivikautinen asuinpaikka, tunnus 233010001, ja Jussila Hautavainio kivikautinen asuinpaikka, tunnus 233010004) sekä yksi mahdollinen muinaisjäännos (Ojutjärvi raudanvalmistuspaikka, tunnus 1000013879). Kaikki sijaitsevat lähellä alueen itärajaa. Noin 2,5 km itään on Perttulanmäen kuuluisa kivikautinen asuinpaikkaryhmä sekä nuorakeraaminen hauta, josta on löydetty Suomen ainoat sen ajanjakson ihmisen jäänteet.¹ Lähistöllä, varsinkin Hirvijoenlaaksoissa, on myös useita kivikautisia asuinpaikkoja. Kivikautinen asutus keskittyi kuitenkin länteen Lapuanjokilaaksoon, jokilaakson itäpuolelta on löytynyt kalliokohoamilta myös rökkiökohteita.

2.1. Tutkimushistoria

Irtolöytöjä alueelta on toimitettu museoille jo 1800-luvun loppupuolella. Ensimmäinen arkeologisen tarkastuksen teki V. Luho 1953 Jussilan Hautavainiolla, ja vuonna 1968 K. Itkonen suoritti luokitusinventoinnin (joidenkin kohteiden tarkastuksia). Kauhavan varsinaisen perusinventoinnin teki M. Hiekkänen vuonna 1980. Suunnittelualueelta oli ilmoituksia useista kivikautisista esinelöydöistä, mutta liian epätarkkojen tietojen takia ja osittain jo 1800-luvulla tehtyjä löytöjä ei ole voitu paikallistaa. Seuraava arkeologinen tutkimus tehtiin vasta melkein 30 vuoden jälkeen, kun K. Lehtonen tarkisti Ojutjärven raudanvalmistuspaikan vuonna 2008. Keskustaaajaman alueen viemäriverkon laajennus inventointiin 2013 (T. Jussila), Mäki-Hannuksen asemakaava-alue 2017 (J. Itäpalo) ja Kauhava – Ylihärmä vesihuoltolinja 2017 (T. Tiainen/Mikroliitti Oy).

2.2. Menetelmät

Maastoinventointi perustui esiselvitykseen, alueella ja lähistöllä tehtyjen aiempien arkeologisten selvitysten tuloksiin, Museoviraston ylläpitämään digitaaliseen tietokantaan, maaperäkartoihin, korkeusmalliin, korkeusprofiiliin ja laserkeilausaineistoon. Historiallisten karttojen ja kirjallisuuden avulla selvitettiin voiko alueella olla vanhempia arkeologisia asutusjäännteitä ja millä tavoin aluetta on käytetty elinkeinojen harjoittamiseen jne. Kauhajoen jokivartta kuvaavat tarkemmat vanhimmat kartat ovat vuoden 1708 tiluskartat. Isojakokartat ovat pääosin vuosilta 1775-1791. Alueen pitäjänkartasto on vuodelta 1853. Lähihistorian maankäytön vaikutuksia maisemaan ja mahdollisiin muinaisjäännöksiin arvioitiin maastohavainnoinnin lisäksi mm. vuoden 1969 peruskartan avulla.

Maastossa tarkastettiin otollisilla alueilla ja tunnettujen muinaisjäännösten kohdalla auratut ja paikoitellen äestetyt peltoalueet, joilla pintahavaintomahdollisuudet olivat usein hyvät. Koekuoppia ja koepistoja tehtiin metsäalueilla sekä Ojutjärven itäpuolisilla kallioalueilla, jotka olivat paikoitellen ohuen maankerroksen peittämiä. Laajat tasaiset peltoalueet (n. 45 % kohdealueen pinta-alasta, entistä hienojakoista merenpohjaa) tarkastettiin pintapuolisesti peltoteiden lähellä, maannosta tarkastettiin ojen leikkauksista ja muista rikkoutuneista maan pinnan kohdista. Laajoilla alueen eteläosan kumpumoreenialueilla inventointi tehtiin pintahavainnoimalla.

Työssä käytettiin EGNOS-yhteensopivaa paikanninta Garmin GPSmap 62s, QGis 2.14 -ohjelmaa paikkatietohallintaan ja GrassGis 7.0 -ohjelmaa terrain-analyysiin.

Kartta inventoiduista alueista sivulla 8.

1 Perttulanmäen hauta on ollut uusien analyysien myötä äskettäin lehtien otsikossa (esim. HS 23.2.2018).

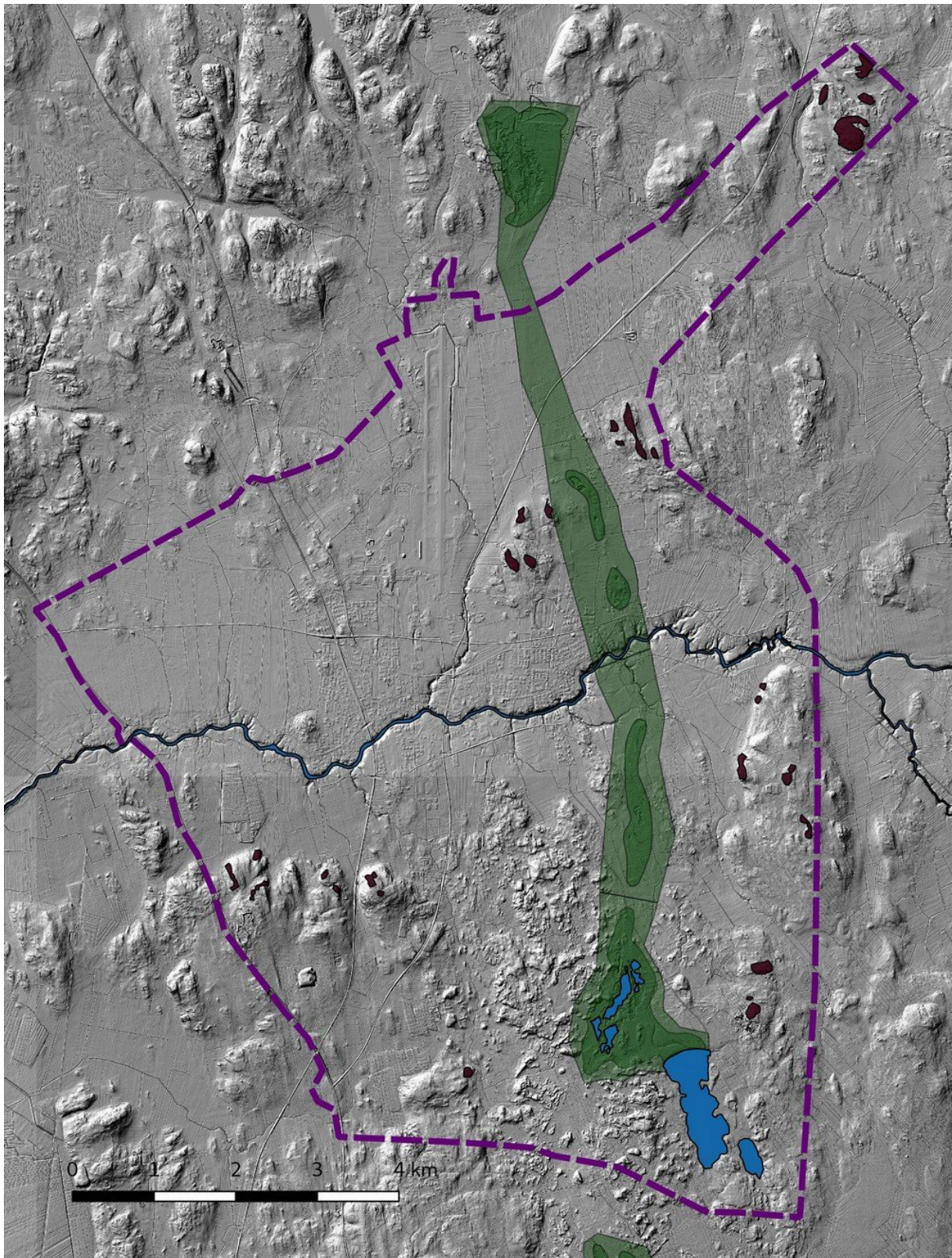


3. Maisema topografia ja geologia



Kartta 3. Ortokuva. Suunnittelualue rajattu violetilla katkoviivalla. Maanmittauslaitoksen maastokarttarasteri 1:50 000, 3/2018.

Kauhava kuuluu Pohjanmaan rannikon alankovyöhykkeeseen. Seudun korkokuva on loivapiirteinen. Suunnittelualueella leimaavat laajat tasaiset viljelymaat sekä taajaman ulkopuolella vanha joki-/puronvarsi asutus. Erityselementti on lentokentän alue taajaman pohjoispuolella. Metsämaastot sijaitsevat etelä- ja itäosassa kumpu-/pohjamoreenialueella, miltei ne kaikki ovat metsätalouskäytössä. Nevoja on vain vähän, ja ne on kaikki ojitettu.



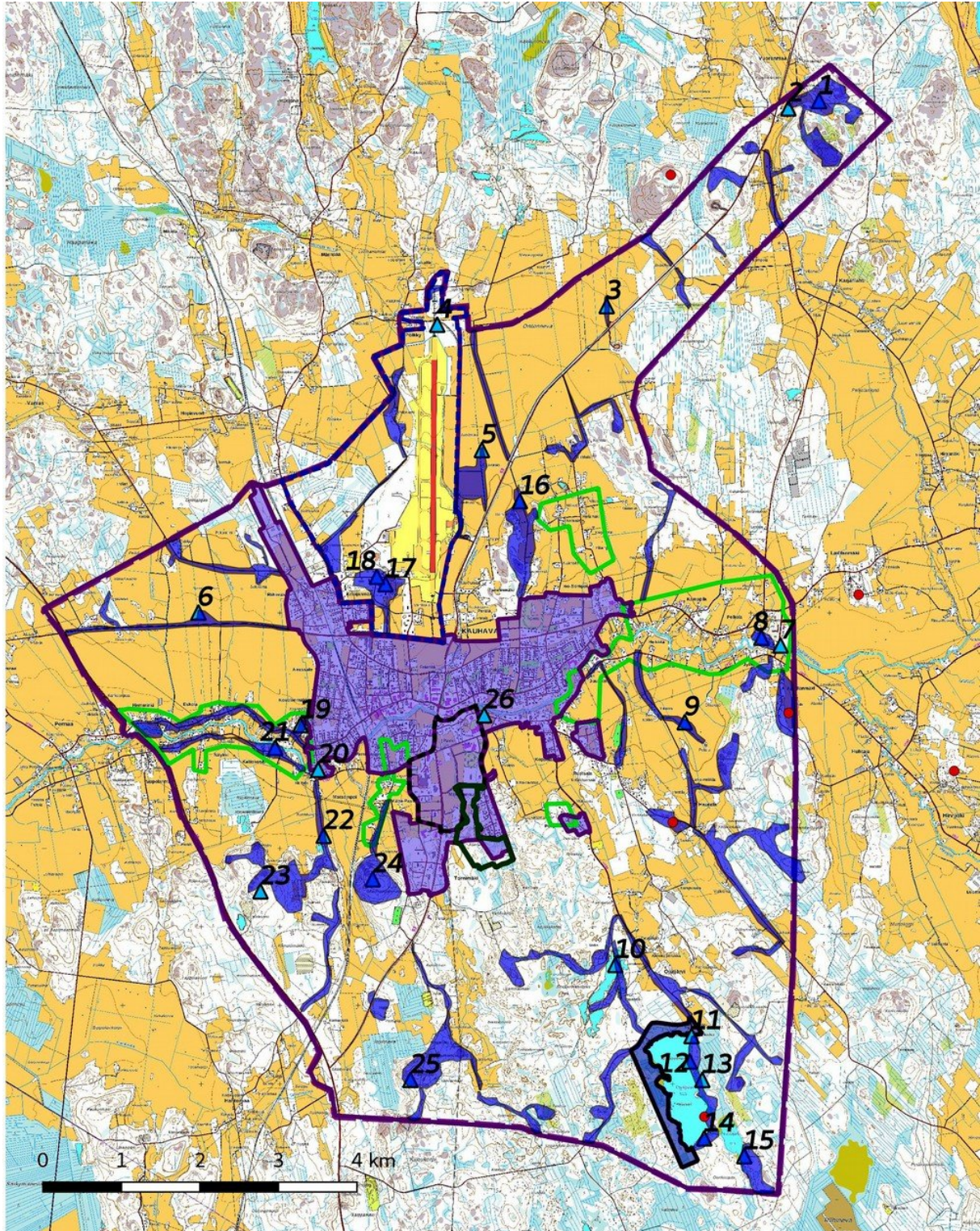
Kartta 4. Alueen geologia Laserkeilausaineistoon perustuva korkokuva (vinovalovarjoste 2 DEM). Vesistöt VPD 2 ja digitointi. Harjualue vihreänä, Kalliopaljastumat ruskealla. Suunnittelualue rajattu violetilla katkoviivalla, Maanmittauslaitoksen maastokarttarasteri 1:50 000, 3/2018.

Noin puolet maaperästä on tasaista hienojakoista entistä merenpohjaa ja jokikerrostumia, joihin syntyivät viljelyalueet. Suunnittelualueen halkaisee etelä-pohjoisuuntainen katkonainen harjujakso. Eteläosan keskivaiheella on laaja yhtenäinen kumpuileva pohjimoreenialue (tai kumpumoreenia), joka on pääosin pinnaltaan huuhtoutunutta. Alueen itä- ja lounaisosassa kallioperä on lähellä maanpinta muodostaen matalia mäkiä,



joissa on pieniä kalliopaljastumia. Kallioperä on pääosin kiilleliusketta, alueen itäpuolella esiintyy vulkaanista kallioperää, emäksisiä vulkaniitteja, jotka sisältävät tyynilaavaa.

3.1. Maastokuvaukset ja valokuvat



Kartta 5. Inventoidut alueet vaaleansinisenä. Kuvauspisteet 1-25 vaaleansinisenä kolmiona. Suunnittelualue rajattu violetilla katkoviivalla, lentokentän osayleiskaava- alue sinisellä katkoviivalla ja Mäki-Hannuksen osayleiskaava-alue mustalla katkoviivalla, keskustan asemakaava-alue vaaleanpunaisena ja Ojutjärven asemakaava-alue sinisenä mustalla reunaviivalla. Vuoden 2013 inventointialue (viemäriverkon laajennus) on rajattu vaaleanvihreällä viivalla ja vuoden 2017 inventointialue (Mäki-Hannuksen asemakaava) tummanvihreällä viivalla. Maanmittauslaitoksen maastokarttarasteri 1:50 000, 5/2018.



Kuva 1. Vanha peltoalue Vuorenmaan länsipuolella.



Kuva 2. Vuorenmaantie, Peräluoman silta,



Kuva 3. Ontonevan peltomaisema kuvattu länteen.



Kuva 4. Lentokentän kiitorata kuvattu etelään.



Kuva 5. Unimaan peltomaisema kuvattu koilliseen.



Kuva 6. Peltomaisema Riihimäen länsipuolella.



Kuva 7. Jylhän kosken säilynyt osa voimalaitoksen eteläpuolella.



Kuva 8. Kauhavanjoen jokitörmän suojaus Jylhänkosken länsipuolella.



Kuva 9. Peltomaisema Jylhän eteläpuolella, taustalla Ampialanmäki.



Kuva 10. Veden täyttymä sorakuoppa Sorvarinkankaalla.



Kuva 11. Ojutjärven hiekkainen pohjoisranta.



Kuva 12. Ojutjärven keskiosa kuvattu lounaaseen.



Kuva 13. Majavan kaatama haapa Ojutjärven itärannalla. Alueella on useita kaatuneita puita, jäljet ovat useita vuosia vanhoja



Kuva 14. Rantapalle Ojutjärven kaakkoisrannalla. Sen sijainnin perustella järvenpinta oli joissain vaiheissa 1,5 m nykyistä pintaa korkeammalla.



Kuva 15. Vähäjärvi kuvattu kalliokielekkeeltä pohjoiseen.



Kuva 16. Kalliopaljastuma Tanelinmäen pohjoispäässä.



Kuvat 17 ja 18. Lentosotakoulun rakennuksia (RKY) 17 nykyään Lentohotelli 'Tukikohtakomppania', 18 nykyään 'Linna'; Hotellin vastaanotto ja infopiste.





Kuva 19 Museon piha, 'Iisakin Jussin tupa', Kosola 2, kantatalon paikka.



Kuva 20 Kauhavanjoki Matsompin sillasta länteen.



Kuva 21. Kalliokoski, säilynyt osa padon eteläpuolella.



Kuva 22. Peltoalue Matsompin eteläpuolella.



Kuva 23. Kallioalue Matsompin lounaispuolella.



Kuva 24. Matsompinvuoren lakialue kuvattu luoteeseen.



Kuva 25. Palomäen kallioalue kuvattu pohjoiseen.



Kuva 26. Kauhavan kirkko.



Varjoliitäjä Kauhavan taivaalla.

4. Alueen maankäytön historiaa

Esihistoriallinen aika

Alueen sijaintikorkeus 85 - 30 m mpy vastaa rannansiirtymisvyöhykettä 5000 – 1100 eKr. eli aikaa keskineoliittiselta kivikaudelta pronssikauden keskivaiheeseen. Todennäköisesti ihmiset liikkuivat alueella heti kuin meri oli vetäytynyt, vanhimmat ajoitettavat todisteet ovat kuitenkin vasta neoliittisen kivikauden loppuvaiheesta noin 2500 – 2000 eKr. Alueelta on jakson useita nuorakeraamisen kulttuurin löytöjä, kuten yllä mainittu hauta (kappale 2 sivulla 6), Perttulanmäen asuinpaikkaryhmä ja useita vasarakirvesirtolöytöjä. Perttulanmäen asutus sijaitsi jo useita satoja metrejä silloisesta rannasta. Noin 2500 – 1500 e.Kr. Kauhavanjoenlaaksossa oli leveä hyvin matala merenlahti, todennäköisesti laajalti ruovikon peittämä, silloisen lahden rantavyöhykkeet eivät olleet otollisia asutukselle. Asutus keskittyi tuossa vaiheessa Lapuanjokilaakson kohdalla sijainneen muinaisen vuonon rannoille.

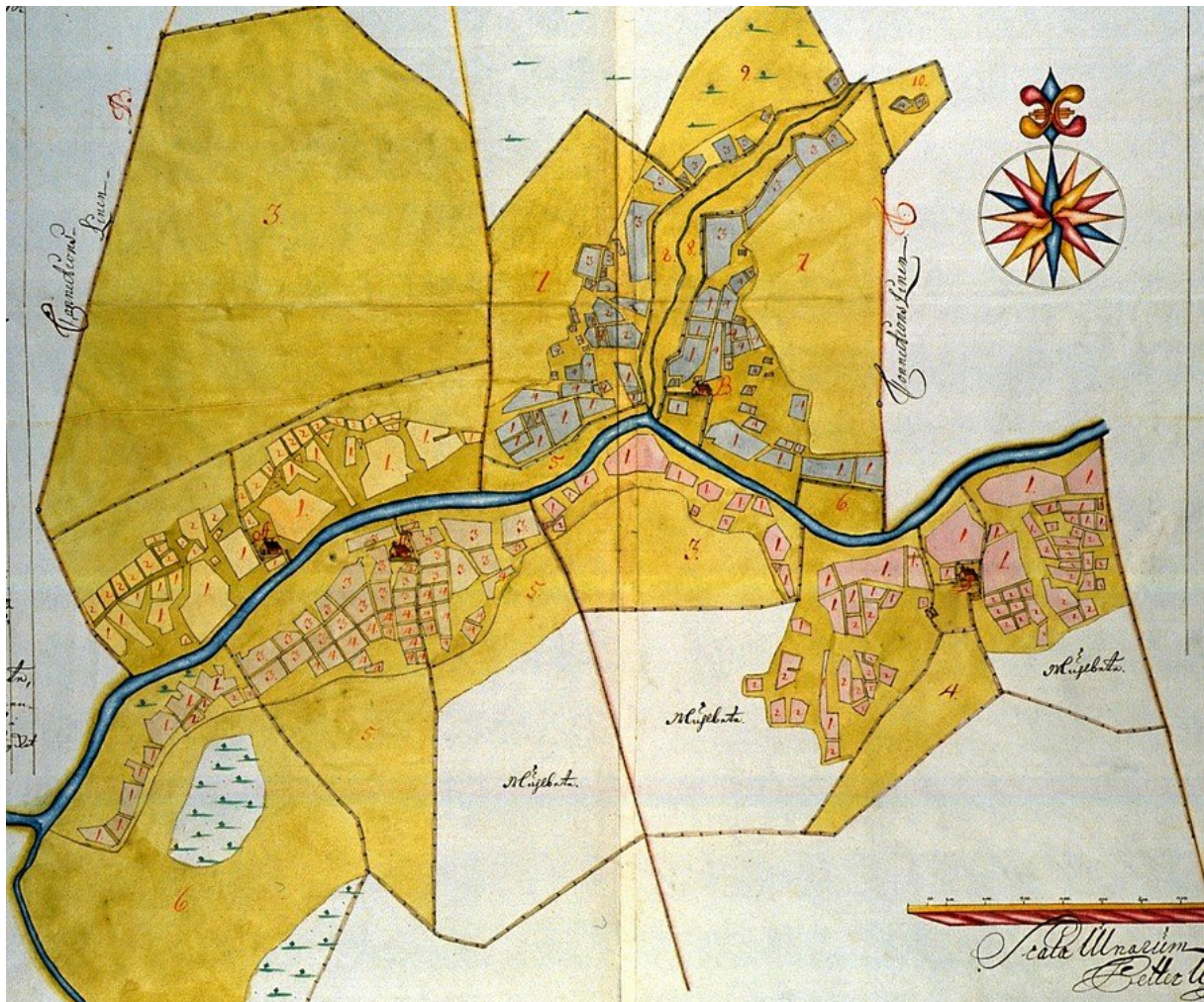
Rautakautisesta ja varhaisesta historiallisesta asutuksesta ei toistaiseksi ole löytynyt merkkejä maastossa.

Historiallinen aika

Varhaisimmat lähdetiedot jakson asutuksesta ovat 1500-luvulla. Vanhimmat talot olivat (ikäjärjestyksessä veroluettelon mukaan: Kallio/Kalliokoski 1560, Pelkola/Pelkonen 1560, Kamppi/Kamppinen, Toppari; Somppi/Isosomppi, Juusola, Ruotsala, Koppala, Passi ja Fräntilä ilmestyivät veroluetteloihin 1567, Lauttamus ja Pukkinen 1570, Hemminki, Eskola, Nahkala ja Näykki 1575, Autio 1580, Pollari 1585 ja Alasomppi 1587. 1750-lukuun mennessä taloluku kasvoi kohdealueella 30:ksi, tarkemmat tiedot taloista ja sijainti on esitetty luvussa 7 > kohdekuvaukset.



Kartta 6. Ote vuoden 1680 Claes Claessonin Etelä-Pohjanmaata kuvaavasta kartasta Kauhavan kohdalta <https://jyx.jyu.fi/dspace/handle/123456789/22751>



Kartta 7. Vuoden 1708 maakirjakartta Kauhavan keskustaajaman kohdalta, talot vasemmalta: Lauttamus, Vähä-Passi, Fräntilä ja Iso-Passi, kohdealue sijaitsee Iso-Passin eteläpuolella, kartta: Vanha kartta, https://jyx.jyu.fi/dspace/bitstream/handle/123456789/17446/e26_53.jpg

1600-luvun loppupuolella ainoa kulkuyhteys Kauhavalta oli Kauhavanjoen lisäksi ratsupolku Lapualle, joka lähti Vähä-Passin talon kohdalta etelään (ks. kartta seuraavalla sivulla >'Ridväg emellan Lappo och Cauhava'). Se muuttui jossain vaiheessa kärrytieksi. Suomen sodan Lapuan taistelun jälkeen sotajoukot käyttivät tietä ja se sai nimen "Sotatie", myöhemmin "Vanha sotatie". Tien linjaus on säilynyt suunnilleen nykyiselle kunnan rajalle saakka.

Myllyt

Tuulimyllyt tulivat Kauhavalla käyttöön 1700-luvulla, ja ne yleistyivät nopeasti; 1880-luvulla oli peräti 60 tuulimyllyä². Kohdealueelta paikallistettiin 12 tuulimyllyä, jotka kuuluivat kaikki kirkon länsipuolella oleville taloille. Viimeiset tuulimyllyt on kuvattu 1950-luvun alussa,³ nykyään ei ole enää säilyneitä tuulimyllyä.

Kauhavan vesimyllyistä verotietoa on vasta vuodelta 1801, kohdealueen myllyt sijaitsivat kaikki Kauhavanjoessa (omistajat talot Kosola Isopassi, Vähäpassi, Pulkkinen, Ruotsala, Isosomppi).⁴ 1800-luvun loppupuolella perustettiin ainakin neljä myllyä Jylhänkoskeen. 1920-luvun alussa perustettiin suuritehoiset sähkömyllyt Jylhään (Jylhän sähköosuuskunta) ja Kalliokoskelle (Kauhavan Osuuskauppa).

² Pietiläinen 1999, s.68.

³ Kauhava-Seuran kuvakokoelma.

⁴ Lähde T. Pietiläinen 1999).



Kartta.8. Geographisk Charta över Chauhava och Härmä Capeller 1755 (1756-59)

<https://jyx.jyu.fi/dspace/bitstream/handle/123456789/20454/Lantmat.lev.%201850%20nr%2035%20Kauhava%20Harma%201755.JPG>

Elinkeinot

Maatalous oli 1600-1700-luvuilla miltei pääosin peltoviljelyä, pienet palstat sijaitsivat joen varrella, jonkun verran harrastettiin kytöviljelyä. Karjatalouden merkitys nousi vasta 1800-luvulla, jolloin otettiin kaukoniityt käyttöön. Tärkein sivuelinkeino oli 1600-luvun lopulta lähtien tervanpoltto, kohdealueella on useita tervahautoja. Tervakausi hiipui 1800-luvun lopulla. Jonkun verran keitettiin myös potaskaa, 1700-luvulla kukoisti lyhyen ajan myös salpietarin valmistus.

Kauhavalla lisääntyi 1800-luvun alusta lähtien käsityöläisten, ja varsinkin seppien määrä voimakkaasti. Vuosisadan puolestavälistä lähtien alkoi olla puukon valmistuksella suuri merkitys. Kun kuuluisa 'Kauhavalainen' syntyi 1880-luvulla Mäenpään kylässä, saivat jo useat kymmenet elantonsa puukkoseppänä. Ensimmäisen alan teollisuuslaitoksen, höyrykoneella käyvän puukkotehtaan perusti Jaakko Hannuksela Hakolan torppaan.⁵ Vuosisadan vaihteessa ja sen jälkeen syntyi useita puukkotehtaita kirkonkylän seudulle, suurin näistä oli vuonna 1898 perustettu Kauhavan Puukkotehdas⁶.

⁵ Paikalla on muistomerkki, torppaa ei ole merkitty vanhoihin karttoihin.

⁶ Lähde E. Sivonen 1998: Kauhavan puukonvalmistuksen kehitys 1700-luvulle (T. Pietiläinen ed. Kauhavan historia 2).



Kartta 9. Otteet vuoden 1853 pitäjänkartoista, kohdealueen keski- ja etelösaa esittävät vanhat karttalehdet on yhdistetty. Rautatielinjaus (Pohjanmaan rata) on päälle piirretty. Arkistolaitoksen digitaaliarkisto, <http://digi.narc.fi/digi/view.ka?kuid=917949>



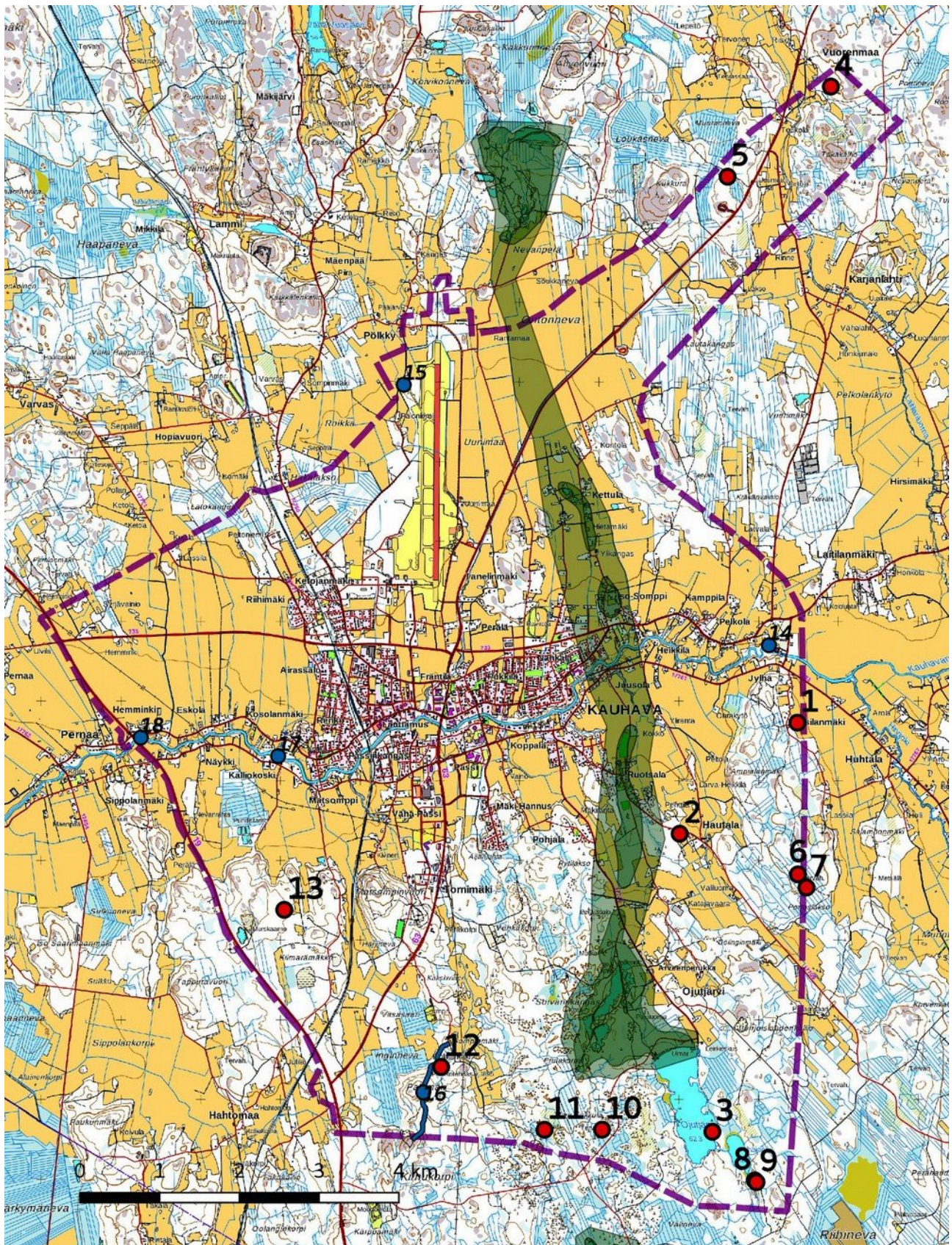
5. Tulokset

Inventoinnissa tarkastettiin 3 tunnettua muinaisjäännöskohdetta sekä kartoitettiin 10 uutta muinaisjäännöskohdetta ja 5 muuta kulttuuriperintökohdetta. Lisäksi asemointiin kohdealueella sijaitsevat 27 1700-luvun kantatalon paikkaa nykykarttapohjalle. Tunnettujen muinaisjäännöskohteiden rajaaminen vaatisi tarkkuusinventoinnin, mutta nyt tehtyjen pintahavaintojen ja koepistojen perusteella tämä voisi jäädä vähäisten indikaattorien perusteella epävarmaksi.

Lestijärvellä 27.5.2018

Hans-Peter Schulz

Jaana Itäpalo



Kartta 10. Yleiskartta, kohteet. Muinajäännöskohteet 1-13 punaisena pisteenä, kulttuuriperintökohteet 14 – 18 sinisenä pisteenä. Suunnittelualue rajattu violetilla katkoviivalla, Harjujakso vihreänä. Maanmittauslaitoksen maastokarttarasteri 1:50 000, 3/2018.



6. Kohdeluettelo

Kohde	Sivu	tyyppi/ tyypin tarkenne	ajoitus	lkm	status
1. Jussila Hautavainio	21	asuinpaikat	kivikausi	1	MJ
2. Näykinmäki	23	asuinpaikat	kivikausi	1	MJ
3. Ojutjärvi	24	työ- ja valmistuspaikat, raudanvalmistuspaikat	ajoittamaton	1	MJ
4. Vuorenmaa	26	työ- ja valmistuspaikat, tervahaudat	uusi aika	1	MJ
5. Kukkura itä	28	työ- ja valmistuspaikat, tervahaudat	uusi aika	1	MJ
6. Porraslaakso 1	29	työ- ja valmistuspaikat, tervahaudat	uusi aika	1	MJ
7. Porraslaakso 2	30	työ- ja valmistuspaikat, tervahaudat	uusi aika	1	MJ
8. Vähäjärvi 1	31	työ- ja valmistuspaikat, tervahaudat	uusi aika	1	MJ
9. Vähäjärvi 2	33	asuinpaikat, tervapirtin pohjat	uusi aika	1	MJ
10. Paju-Takkula 1	34	työ- ja valmistuspaikat, tervahaudat	uusi aika	1	MJ
11. Paju-Takkula 2	35	työ- ja valmistuspaikat, tervahaudat	uusi aika	1	MJ
12. Pihlajamäki	36	työ- ja valmistuspaikat, teollisuuslaitokset	uusin aika	1	MJ
13. Kroonmäki	38	työ- ja valmistuspaikat, tervahaudat	uusi aika	1	MJ
14. Jylhän Alakoski	39	työ- ja valmistuspaikat, kanava, myllynpaikka	uusin aika	1	KP
15. Lentokenttä	41	Sotahistorialliset kohteet, bunkkerit	uusin aika	1	KP
16. Vanha sotatie / ratsupolku	42	Liikennekohteet, tienpohjat, ratsupolut	uusin aika	1	KP
17. Kalliokosken mylly	44	työ- ja valmistuspaikat, myllyt	uusin aika	1	KP
18. Kauhavanjoki Eskola	45	työ- ja valmistuspaikat, myllyn perustus, myllyrännit, padot	uusin aika	4	KP
Kantatalot	48				

Status MJ = kiinteä muinaisjäännös, KP kulttuuriperintökohde



7.Kohdekuvaukset

1. Jussila Hautavainio

Rekisteritiedot		Paikkatiedot	
Mj-rekisteri	233010004	TM35-lehtijako	P3433R
Laji	kiinteä muinaisjäänös	Vanha yleislehtijako	2311 11
Tyyppi	asuinpaikat	Koordinaatit ETRS-TM35FIN	P: 7002728 I: 305485
Tyyppin tarkenne		N 2000	Z 50 m
LKM	1	Koordinaattiselite	Mj-rekisterin piste
Ajoitus yleinen	kivikautinen		
Ajoitustarkenne		Inventointimenetelmät	Pintahavainnointi, koekuopitus,
Inventointilöydöt			
Aiemmat tutkimukset	Ville Luho tarkastus 1953 Kerttu Itkonen tarkastus 1968 Markus Hiekkänen inventointi 1980		
Aiemmat löydöt	KM 1003:1, KM 4398:1, KM 9542, KM 13119, KM 21135		

Kuvaus:

MJ-rekisterin kuvaus: Paikka sijaitsee Kauhavan eteläpuolella, Jylhäkosken sillasta ja sahalta noin 800 m etelään, Jussilan talon maalla. Asuinpaikka on pellolla, noin 50 m metsänreunasta ja 100 m Jussilan päärakennuksesta, pikkutien eteläpuolella. Inventoinnissa 1980 löytöjä (kvartsi-iskoksia) noin 30 x 40 metrin alueelta. Alueen maaperä on hienoa hiekkaa. Paikalta on useita aikaisempia esinelöytöjä, mm. reikäkiviä, ta-sataltoja, kiviesineen katkelmia ym. (KM, Vaasan ruotsalainen lyseo ja Kauhava-seura).

Inventointi 2018: Pellot olivat äestetyt ja havaintomahdollisuudet edellispäivän sateiden jälkeen erinomaiset. Pellot tarkastettiin löytöalueella sekä siitä 100 m pohjoiseen ja 300 m etelään. Metsän puolelle tehtiin koekuoppia (kartta sivulla 22). Alueelta ei havaittu merkkejä kiinteästä muinaisjäänöksestä. Syy tähän voi olla eroosio, maanpinta oli pelloilla selvästi alempana kuin metsässä.

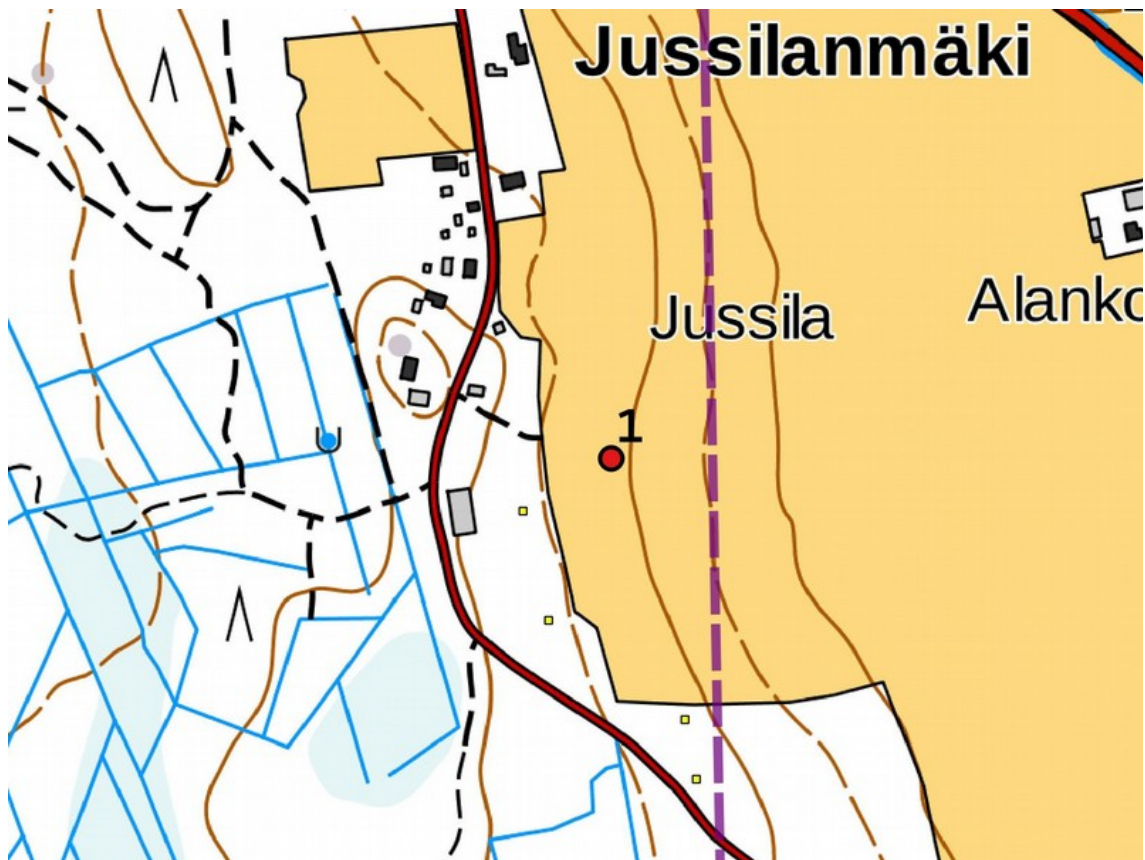
Vaikutusten arvio: sm-merkintä kaavaan mj-rekisterissä olevan pisteen mukaan; alueen rajausta ei ollut mahdollista.



Vuoden 1980 löytöaluetta kuvattuna pohjoiseen.



Jussilanmäeltä 300 m etelään sijaitseva peltoalue, kuvattu pohjoiseen.



Kohde 1. Mj-rekisteriin merkitty piste punaisena, koekuopat keltaisena neliönä. Maanmittauslaitoksen peruskarttarasteri 1:20 000, 5/2018. Mk n. 1: 5 000.



2. Näykinmäki

Rekisteritiedot		Paikkatiedot	
Mj-rekisteri	233010001	TM35-lehtijako	P3344R
Laji	kiinteä muinaisjännös	Vanha yleislehtijako	2311 11
Tyyppi	asuinpaikat	Koordinaatit ETRS-TM35FIN	P: 7001334 I: 304009
Tyypin tarkenne		N 2000	Z 42 m
LKM	1	Koordinaattiselite	Mj-rekisterin piste
Ajoitus yleinen	kivikautinen		
Ajoitustarkenne		Inventointimenetelmät	Pintahavainnointi ,koekuopitus,
Inventointilöydöt			
Aiemmat tutkimukset	Markus Hiekkänen inventointi 1980		
Aiemmat löydöt	KM 15333, KM 21132		

Kuvaus:

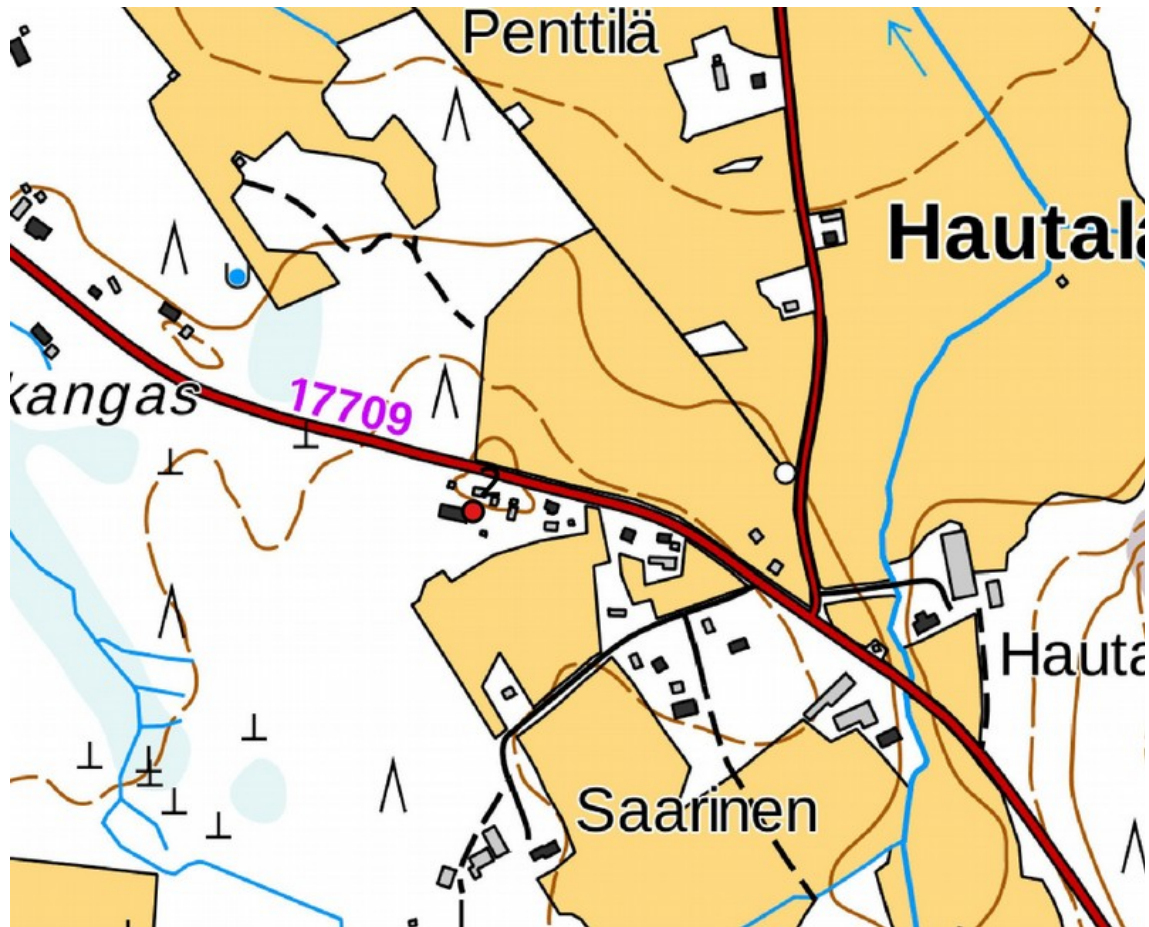
MJ-rekisterin kuvaus: Paikka sijaitsee Kauhavan Hautalan Näykinmäellä, Kauhava-Lapua maantien eteläpuolella. Paikalta on löydetty pohjalainen kirves (KM 15333) tilan päärakennuksesta noin 30 m itään olevasta kivirauniosta, johon se on ilmeisesti joutunut pelloilta kiviä raivattaessa. Inventoinnissa 1980 löytyi kvartsi-isokoksia pellosta (KM 21132). Kvartsit ovat noin 23 x 30 metrin alueelta hiekkaisesta pellosta, päärakennuksen eteläpuolelta. Pelto viettää etelään.

Inventointi 2018: Mj-rekisterin aluerajaus sijoittuu viheralueelle, joka on nykyään melko uuden rakennusryhmän piha-alueita. Vanha päärakennus sijaitsee merkityltä alueelta 50 m itäkaakkoon. Sen eteläpuoliselta pelloilta ei saatu havainnointia. Asuinpaikan sijainti ja kunto ovat epäselviä

Vaikutusten arvio: sm-merkintä kaavaan mj-rekisterissä olevan pisteen mukaan; aluerajaus ei ollut mahdollista.



Kartalle merkitty asuinpaikkapiste sijaitsee talon piha-alueella.



Kohde 2. Mj-rekisteriin merkitty piste punaisena. Maanmittauslaitoksen peruskarttarasteri 1:20 000, 5/2018. Mk n. 1: 5 000.

3. Ojutjärvi

Rekisteritiedot		Paikkatiedot	
Mj-rekisteri	1000013879	TM35-lehtijako	P3344R
Laji	kiinteä muinaisjäännös	Vanha yleislehtijako	2311 12
Tyyppi	työ- ja valmistuspaikat	Koordinaatit ETRS-TM35FIN	P: 6997584 I: 304412
Tyyppin tarkenne	raudanvalmistuspaikat	N 2000	Z 63-65 m
LKM	1	Koordinaattiselite	Mj-rekisterin piste
Ajoitus yleinen	ajoittamaton		
Ajoitustarkenne		Inventointimenetelmät	Pintahavainnointi, koekuopitus,
Inventointilöydöt			
Aiemmat tutkimukset	Kaisa Lehtonen tarkastus 2008		
Aiemmat löydöt			

**Kuvaus:**

MJ-rekisterin kuvaus: Kohde sijaitsee Kauhavan eteläosassa, lähellä Lapuan rajaa, jonne on matkaa noin 1,8 km. Ojutjärvi sijaitsee valtatie 16 (Vaasa-Alajärvi) pohjoispuolella, noin 5 km kyseisestä tiestä pohjoiseen. Löytöpaikka sijaitsee Ojutjärven itärannalla, järven kaakkoisosassa. Löytöpaikka on Ojutjärven ja Vähäjärven välisen lasku-uoman läheisyydessä, sen pohjoispuolella. Markus Alanen oli yhdessä veljensä kanssa löytänyt talvella 2008 paikalta, aivan järven rannan tuntumasta, rautakuonaa. Tarkastuskäynnillä paikalle kaivettiin koekuoppa, josta tulikin esiin runsaasti rautakuonaa. Maaperä paikalla oli värjäytynyt erittäin punertavan ruskeaksi. Kohteen luonne ei tarkastuksessa selvinnyt, eikä myöskään sen laajuus. Koska paikka sijaitsee aivan järven rannalla, on hyvin mahdollista, että järvestä on aikoinaan nostettu järvimalmia, jota olisi järven rannalla voitu myös pelkistää. Löytöpaikka sijaitsee järven rannalla olevan, todennäköisesti luontaisen (?) penkereen päällä, mutta mitään varsinaisia raudan pelkistämiseen liittyviä rakenteita, esimerkiksi sulatuskuoppaa ei paikalla voitu havaita.

Inventointi 2018: Ojutjärven vedenpinta oli inventointihetkellä korkealla, yllä mainittu rantapenger oli kokonaan veden alla. Ylempänä oli ohuen kasvillisuuskerroksen peittämää kalliopintaa. Kahdessa paikassa on kalliossa syvennys, molemmista havaittiin n. 10 cm maakerroksen alapuolella tiivis nokimaakerros, joka viittaa siihen, että kuopissa on pidetty pidempi aika tulta. Havainto voi sopia järvimalmin pelkistykseen. Rautakuonaa ei kallion pinnasta havaittu.

Havaintojen perusteella ehdotetaan, että kohde muutetaan kiinteäksi muinaisjäänökseksi.

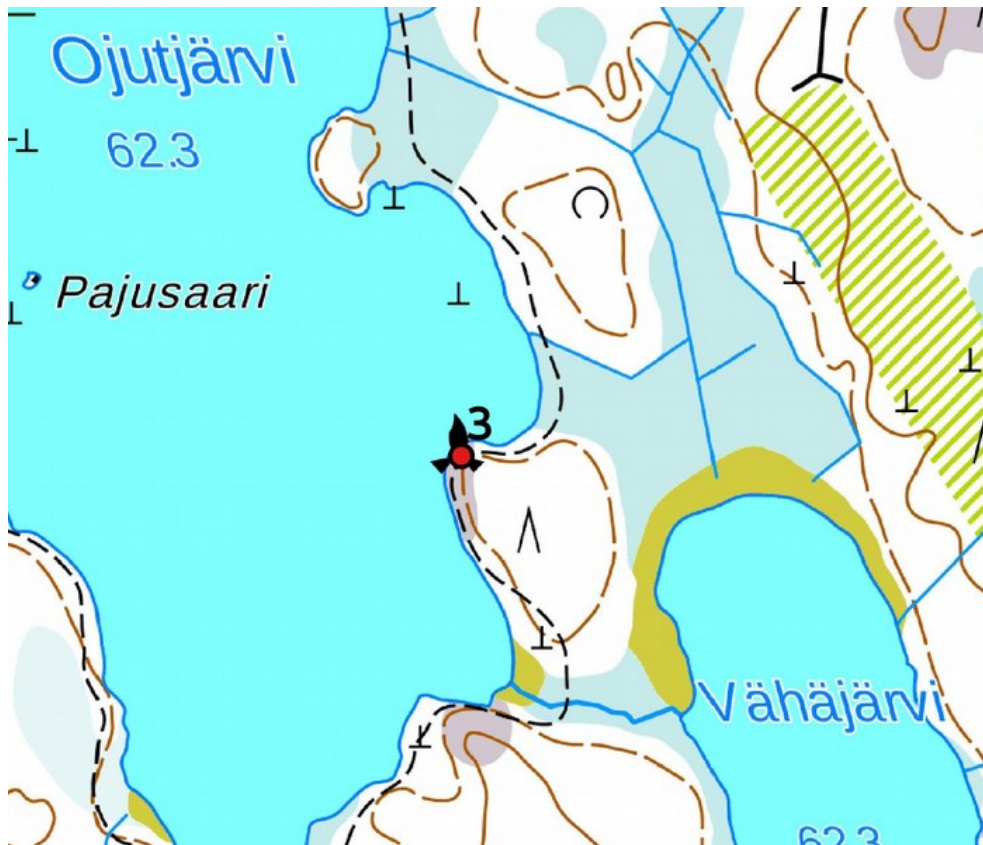
Vaikutusten arvio: sm-merkintä kaavaan mj-rekisterissä olevan pisteen mukaan; aluerajaus ei ollut mahdollista.



Yleiskuva niemestä länteen.



Nokikerros kalliosyvennyksessä.



Kohde 3. Mj-rekisteriin merkitty piste punaisena. Maanmittauslaitoksen peruskarttarasteri 1:20 000, 5/2018. Mk n. 1: 5 000.

4. Vuorenmaa

Rekisteritiedot		Paikkatiedot	
Mj-rekisteri	-	TM35-lehtijako	P3433R
Laji	kiinteä muinaisjäänös	Vanha yleislehtijako	2311 11
Tyyppi	työ- ja valmistuspaikat	Koordinaatit ETRS-TM35FIN	P: 7010708 I: 305906
Tyyppin tarkenne	tervahaudat	N 2000	Z 76 m
LKM	1	Koordinaattiselite	GPS-mittaus
Ajoitus yleinen	historiallinen		
Ajoitustarkenne	uusi aika	Inventointimenetelmät	Pintahavainnointi ,kairaus
Inventointilöydöt			
Aiemmat tutkimukset			
Aiemmat löydöt			

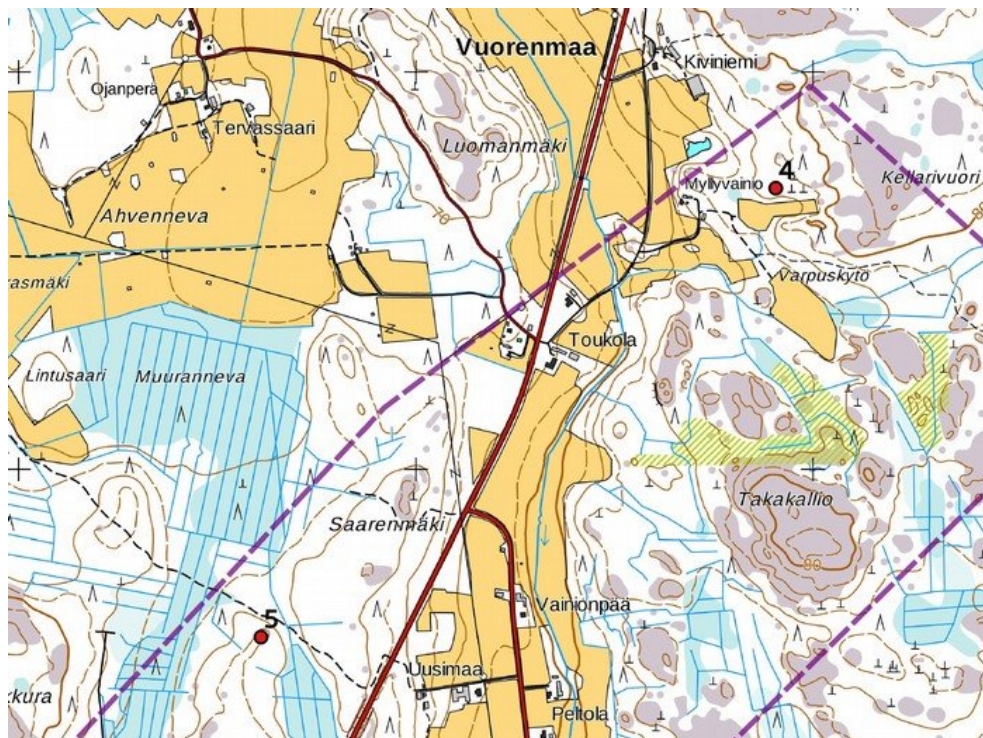
Kuvaus:

Kohde sijaitsee Kellarikallion länsipuolella loivalla hiekkarinteellä. Tervahaudan halkaisija on 15 m, kuopan syvyys n. 1 m. Halssi suuntautuu etelään, se on sortunut, pituus n. 3 m. Puusto tervahaudan päältä oli hakattu, inventointihetkellä tervahauta oli nuoren koivikon peittämä.

Vaikutusten arvio: sm-merkintä (piste).



Tervahaudan halssi kuvattu pohjoiseen.



Kohteet 4 ja 5. Maanmittauslaitoksen peruskarttarasteri 1:20 000, 5/2018. Mk n. 1: 5 000.



5. Kukkura itä

Rekisteritiedot		Paikkatiedot	
Mj-rekisteri	-	TM35-lehtijako	P3433R
Laji	kiinteä muinaisjäännös	Vanha yleislehtijako	2311 11
Tyyppi	työ- ja valmistuspaikat	Koordinaatit ETRS-TM35FIN	P: 7009577 I: 304610
Tyyppin tarkenne	tervahaudat	N 2000	Z 72 m
LKM	1	Koordinaattiselite	GPS-mittaus
Ajoitus yleinen	historiallinen		
Ajoitustarkenne	uusi aika	Inventointimenetelmät	Pintahavainnointi, kairaus
Inventointilöydöt			
Aiemmat tutkimukset			
Aiemmat löydöt			

Kuvaus:

Kohde sijaitsee matalan soraharjanteen pohjoispäässä. Tuplahauta, tervahaudan halkaisija ulompi valli mukaan lukien 20 m, sisempi valli mukaan lukien 14 m, kuopan halkaisija 9 m ja syvyys 1,1 m. Halssi suuntautuu pohjoiskoilliseen, se on sortunut, pituus n. 5 m. Haudan päällä kasvaa n. 80 vuotta vanhaa puustoa.

Vaikutusten arvio: sm-merkintä (piste).



Tervahaudan kuoppa kuvattu lounaaseen.



Yleiskuva etelään.

Kartta sivulla 27.



6. Porraskaakso 1

Rekisteritiedot		Paikkatiedot	
Mj-rekisteri	-	TM35-lehtijako	P3344R
Laji	kiinteä muinaisjäännös	Vanha yleislehtijako	2311 11
Tyyppi	työ- ja valmistuspaikat	Koordinaatit ETRS-TM35FIN	P: 7000825 I: 305493
Tyyppin tarkenne	tervahaudat	N 2000	Z 63 m
LKM	1	Koordinaattiselite	GPS-mittaus
Ajoitus yleinen	historiallinen		
Ajoitustarkenne	uusi aika	Inventointimenetelmät	Pintahavainnointi ,kairaus
Inventointilöydöt			
Aiemmat tutkimukset			
Aiemmat löydöt			

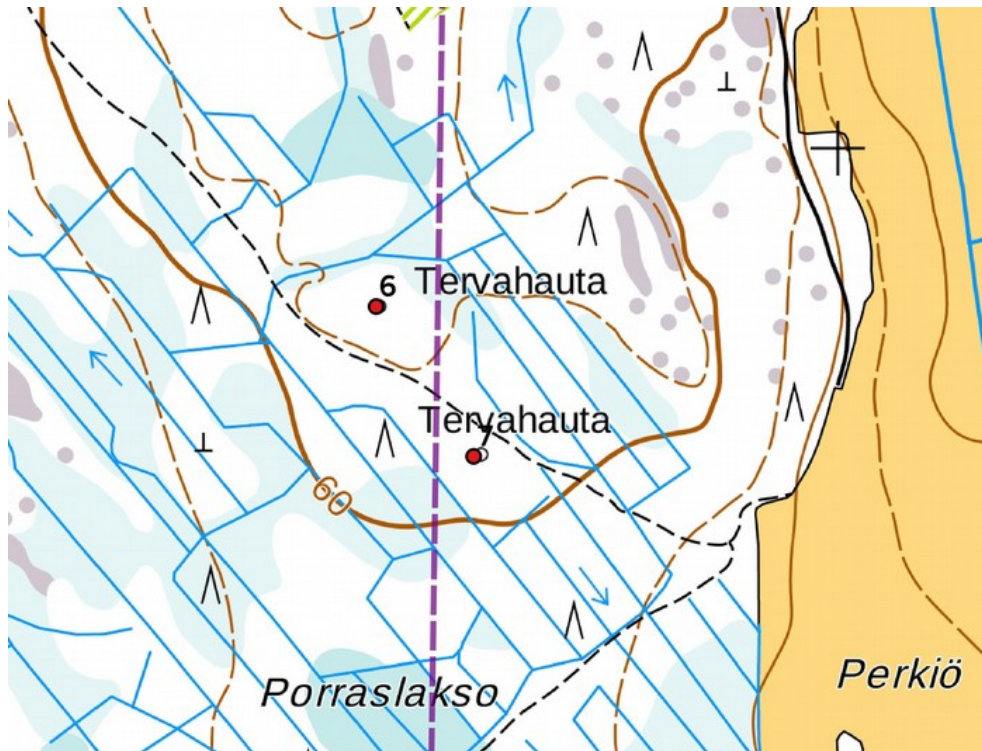
Kuvaus:

Kohde sijaitsee soistuneen matalan mäen loivalla lounaisrinteellä. Tervahaudan halkaisija 14 m, kuopan halkaisija 9 m ja syvyys 0,6 m. Halssi suuntautuu lounaaseen, se on sortunut, pituus n. 4 m. Haudan päällä kasvaa n. 60 vuotta vanhaa puustoa.

Vaikutusten arvio: sm-merkintä (piste).



Yleiskuva luoteeseen.



Kohteet 6 ja 7. Maanmittauslaitoksen peruskarttarasteri 1:20 000, 5/2018. Mk n. 1: 5 000.

7. Porraslakso 2

Rekisteritiedot		Paikkatiedot	
Mj-rekisteri	-	TM35-lehtijako	P3344R
Laji	kiinteä muinaisjäännös	Vanha yleislehtijako	2311 11
Tyyppi	työ- ja valmistuspaikat	Koordinaatit ETRS-TM35FIN	P: 7000661 I: 305600
Tyypin tarkenne	tervahaudat	N 2000	Z 62 m
LKM	1	Koordinaattiselite	GPS-mittaus
Ajoitus yleinen	historiallinen		
Ajoitustarkenne	uusi aika	Inventointimenetelmät	Pintahavainnointi, kairaus
Inventointilöydöt			
Aiemmat tutkimukset			
Aiemmat löydöt			

Kuvaus:

Kohde sijaitsee soistuneen matalan mäen loivalla lounaisrinteellä. Tervahaudan halkaisija on 14 m, kuopan halkaisija 9 m ja syvyys 0,6 m. Halssi suuntautuu lounaaseen, pituus n. 5 m. Haudan päällä kasvaa n. 60 vuotta vanhaa puustoa.

Vaikutusten arvio: - kohde sijaitsee kaava-alueen ulkopuolella (sm-merkintä (piste)).



Yleiskuva etelään

Kartta sivulla 30.

8. Vähäjärvi 1

Rekisteritiedot		Paikkatiedot	
Mj-rekisteri	-	TM35-lehtijako	P3344R
Laji	kiinteä muinaisjäänös	Vanha yleislehtijako	2311 11
Tyyppi	työ- ja valmistuspaikat	Koordinaatit ETRS-TM35FIN	P: 6996986 I: 304950
Tyypin tarkenne	tervahaudat	N 2000	Z 65 m
LKM	1	Koordinaattiselite	GPS-mittaus
Ajoitus yleinen	historiallinen		
Ajoitustarkenne	uusi aika	Inventointimenetelmät	Pintahavainnointi ,kairaus
Inventointilöydöt			
Aiemmat tutkimukset			
Aiemmat löydöt			

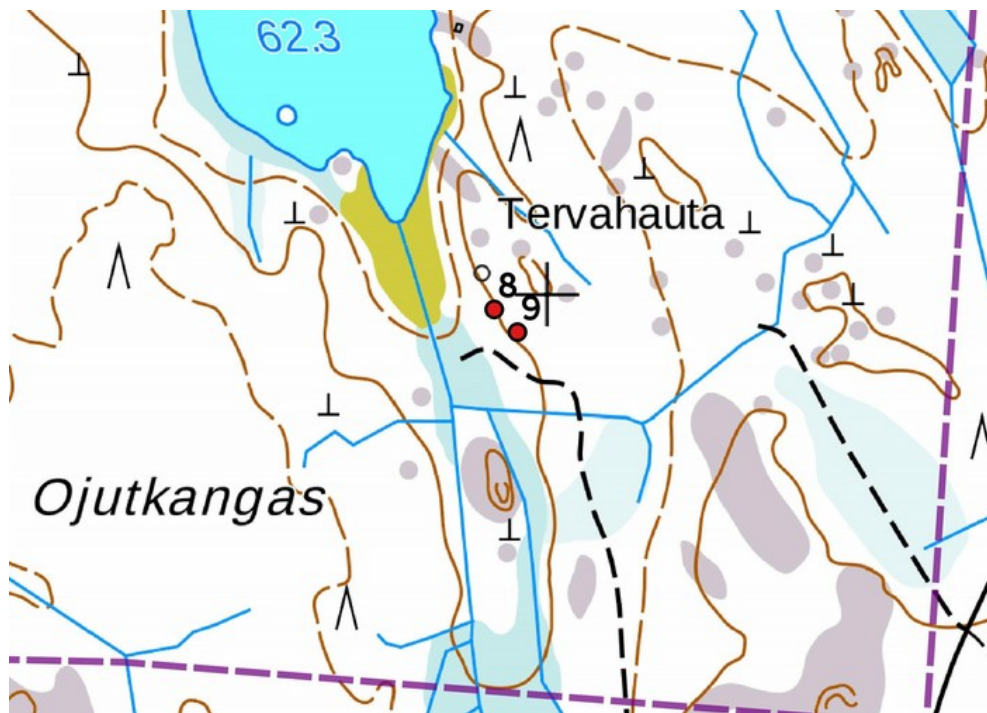
Kuvaus:

Kohde hiekkaharjanteen länsirinteellä Tervahaudan halkaisija 18 m, kuopan halkaisija 12 m ja syvyys 1,1 m. Halssi suuntautuu länteen, se on sortunut, pituus n. 5 m. Alue on avohakattu.

Vaikutusten arvio: sm-merkintä (piste).



Tervahaudan halssi kuvattu itään.



Kohteet 8 ja 9. Maanmittauslaitoksen peruskarttarasteri 1:20 000, 5/2018. Mk n. 1: 5 000.



9. Vähäjärvi 2

Rekisteritiedot		Paikkatiedot	
Mj-rekisteri	-	TM35-lehtijako	P3344R
Laji	kiinteä muinaisjäänös	Vanha yleislehtijako	2311 11
Tyyppi	asuinpaikat	Koordinaatit ETRS-TM35FIN	P: 6996964 I: 304972
Tyyppin tarkenne	tervapirtit	N 2000	Z 65 m
LKM	1	Koordinaattiselite	GPS-mittaus
Ajoitus yleinen	historiallinen		
Ajoitustarkenne	uusi aika	Inventointimenetelmät	Pintahavainnointi ,kairaus
Inventointilöydöt			
Aiemmat tutkimukset			
Aiemmat löydöt			

Kuvaus:

Kohde sijaitsee hiekkaharjanteen laella tervahaudasta 'kohde 8 Vähäjärvi 1' 25 m kaakkoon. Paikalla on säilynyt noin 0,5 m leveä ja 10-25 cm korkea maaperustus, jonka ulkomitat ovat 4 x 4 m. Keskellä on n. 2 x 2 m:n mittainen ja 30 cm syvä kuoppa ja lounaiskulmassa kiukaan jäänteet, joka on kooltaan n. 2,5 x 2 x 0,5 m; humuksen alla on runsaasti palaneita kiviä ja nokimaata. Rakenteen ja sijainnin perusteella kyseessä on tervapirtin pohja.

Vaikutusten arvio: sm-merkintä (piste).



Tervapirtin pohja kuvattu länteen

Kartta sivulla 32.

**10. Paju-Takkula 1**

Rekisteritiedot		Paikkatiedot	
Mj-rekisteri	-	TM35-lehtijako	P3344R
Laji	kiinteä muinaisjäänös	Vanha yleislehtijako	2311 11
Tyyppi	työ- ja valmistuspaikat	Koordinaatit ETRS-TM35FIN	P: 6997623 I: 303036
Tyyppin tarkenne	tervahaudat	N 2000	Z 52 m
LKM	1	Koordinaattiselite	GPS-mittaus
Ajoitus yleinen	historiallinen		
Ajoitustarkenne	uusi aika	Inventointimenetelmät	Pintahavainnointi ,kairaus
Inventointilöydöt			
Aiemmat tutkimukset			
Aiemmat löydöt			

Kuvaus:

Kohde sijaitsee kivikkoisen mäen loivalla länsirinteellä. Tervahaudan halkaisija 16 m, kuopan halkaisija 10 m ja syvyys 0,7 m. Halssi suuntautuu lounaaseen, pituus n. 5 m. Lähialue on hakattu ja haudan länsiosa on metsäkoneella päältä ajamisen takia vaurioitunut.

Vaikutusten arvio: sm-merkintä (piste).



Tervahauta kuvattu kaakkoon.

Kartta sivulla 35.



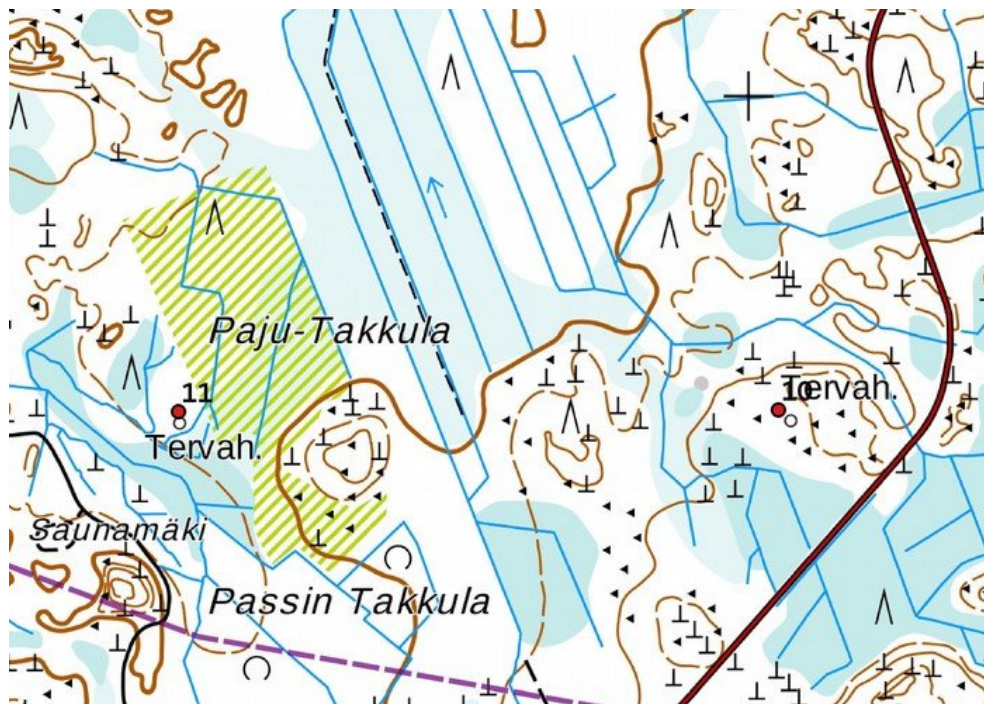
11. Paju-Takkula 2

Rekisteritiedot		Paikkatiedot	
Mj-rekisteri	-	TM35-lehtijako	P3344R
Laji	kiinteä muinaisjäänös	Vanha yleislehtijako	2311 11
Tyyppi	työ- ja valmistuspaikat	Koordinaatit ETRS-TM35FIN	P: 6997621 I: 302315
Tyyppin tarkenne	tervahaudat	N 2000	Z 57 m
LKM	1	Koordinaattiselite	GPS-mittaus
Ajoitus yleinen	historiallinen		
Ajoitustarkenne	uusi aika	Inventointimenetelmät	Pintahavainnointi, kairaus
Inventointilöydöt			
Aiemmat tutkimukset			
Aiemmat löydöt			

Kuvaus:

Kohde sijaitsee soraharjanteen eteläpäässä. Tuplahauta halkaisija ulompi valli mukaan lukien 19 m, kuopan halkaisija 10 m ja syvyys 0,9 m. Halssi suuntautuu etelään, se on sortunut. Lähialue on tiheää taimikkoa, haudan päällä kasvaa muutama iso puu.

Vaikutusten arvio: sm-merkintä (piste).



Kohteet 10 ja 11. Maanmittauslaitoksen peruskarttarasteri 1:20 000, 5/2018. Mk n. 1: 5 000.



12. Pihlajamäki

Rekisteritiedot		Paikkatiedot	
Mj-rekisteri	-	TM35-lehtijako	P3344R
Laji	kiinteä muinaisjäänös	Vanha yleislehtijako	2311 11
Tyyppi	työ- ja valmistuspaikat	Koordinaatit ETRS-TM35FIN	P: 6998409 I: 301017
Tyyppin tarkenne	Teollisuuslaitokset, tehtaat	N 2000	Z 47 m
LKM	1	Koordinaattiselite	GPS-mittaus
Ajoitus yleinen	historiallinen		
Ajoitustarkenne	uusin aika	Inventointimenetelmät	Pintahavainnointi, kairaus, koekuopitus
Inventointilöydöt			
Aiemmat tutkimukset			
Aiemmat löydöt			

Kuvaus:

Kyseessä on puukkoseppä Jaakko Hannukselan vuonna 1895 Hakolan torppaan perustama Kauhavan ensimmäinen koneellinen puukkotehdas, joka käytti voimalähteenä höyrykonetta. Tehdas lopetti toimintaansa ilmeisesti 1910-luvulla. Hakolan torpasta ei ole karttamerkintöjä, mutta tehtaan sijainti on asiakirjojen perusteella varma. Paikalle on pystytetty muistokivi.

Alueella on metsätöissä osittain vaurioitunut itä-länsisuuntainen kiviperustus, ulkomitaltaan 18 x 7 m, osa perustuksen kivistä on lohkokiviä, länsi- ja keskiosassa on 2 kellarikuoppaa (halkaisijat n 2,5 m ja syvyys > 0,5 m). Koillisnurkassa on uunin jänneet, mitat n. 3 x 2,5 x 0,6 m. Kaikki rakenteet ovat humuksen ja aluskasvillisuuden peittämiä.

Eteläinen ulkoalue on raivattu, sen reunalla on erityyppisiä kivikasoja. Alkuperäisen torpan tai puukkotehtaan mahdollisista sivurakennuksista ei saatu havaintoja.

Vaikutusten arvio: sm-merkintä (alue).



Perustuksen itäpää kuvattu pohjoiseen.



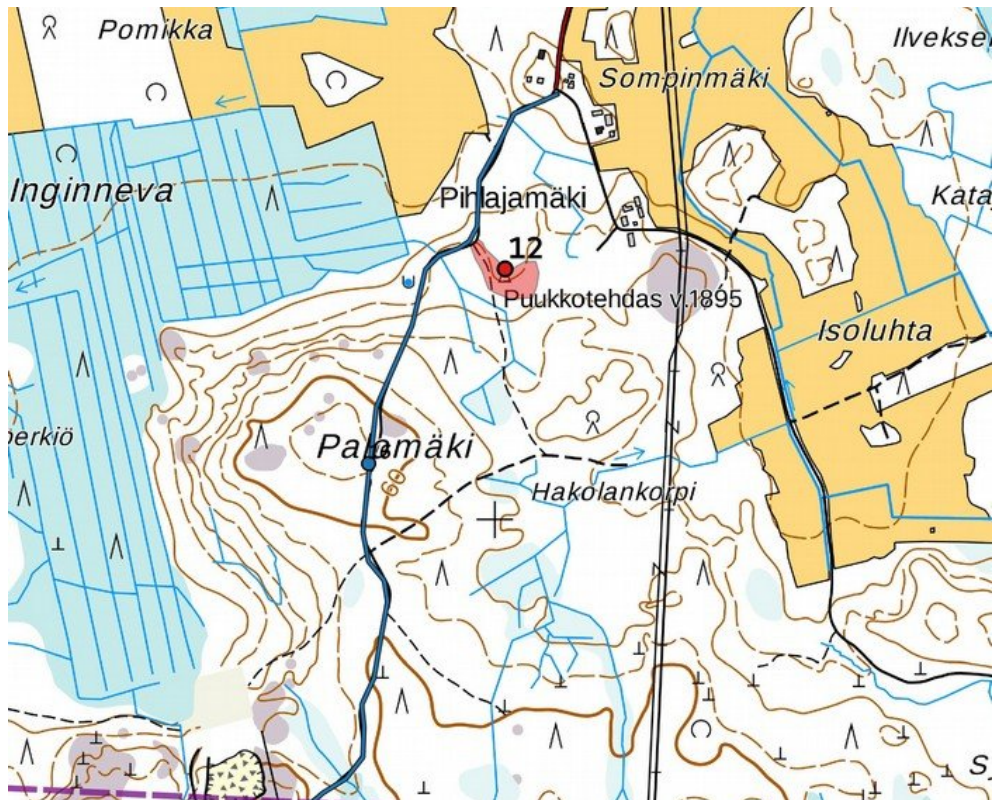
Uunin jänneet kuvattu etelään.



Perustus kuvattu itään.



Muistokivi.



Kohde 12. Mj-rekisteriin merkitty piste punaisena. Maanmittauslaitoksen peruskartta-rasteri 1:20 000, 5/2018. Mk n. 1: 5 000. Kartassa näkyy myös kohde 16, vanha sotatie / ratsupolku.



13. Kroonmäki

Rekisteritiedot		Paikkatiedot	
Mj-rekisteri	-	TM35-lehtijako	P3344R
Laji	kiinteä muinaisjäänös	Vanha yleislehtijako	2311 11
Tyyppi	työ- ja valmistuspaikat	Koordinaatit ETRS-TM35FIN	P: 7000381 I: 299050
Tyyppin tarkenne	tervahaudat	N 2000	Z 52 m
LKM	1	Koordinaattiselite	GPS-mittaus
Ajoitus yleinen	historiallinen		
Ajoitustarkenne	uusi aika	Inventointimenetelmät	Pintahavainnointi, kairaus
Inventointilöydöt			
Aiemmat tutkimukset			
Aiemmat löydöt			

Kuvaus:

Kohde sijaitsee hiekkaharjanteen itälaidassa. Tuplahauta halkaisija ulompi valli mukaan lukien 17 m, kuopan halkaisija 9 m ja syvyys 0,9 m. Halssi suuntautuu itäkaakkoon, se on sortunut. Harvennettua kasvatusmet-sää.

Vaikutusten arvio: sm-merkintä (piste).



Tervahaudan halssi kuvattu länteen.



Kohde 13. Maanmittauslaitoksen peruskarttarasteri 1:20 000, 5/2018. Mk n.1: 5 000.

14. Jylhän Alakoski

Rekisteritiedot		Paikkatiedot	
Mj-rekisteri	-	TM35-lehtijako	P3433R
Laji	kulttuuriperintökohde	Vanha yleislehtijako	2311 12
Tyyppi	työ- ja valmistuspaikat	Koordinaatit ETRS-TM35FIN	P: 7003699 I: 305129
Tyyppin tarkenne	kanavat , myllyn paikka	N 2000	Z 39 -32 m
LKM	2	Koordinaattiselite	GPS-mittaus, kanavan länsipää, myllyn paikka
Ajoitus yleinen	historiallinen		
Ajoitustarkenne	uusin aika	Inventointimenetelmät	Pintahavainnointi
Inventointilöydöt			
Aiemmat tutkimukset			
Aiemmat löydöt			

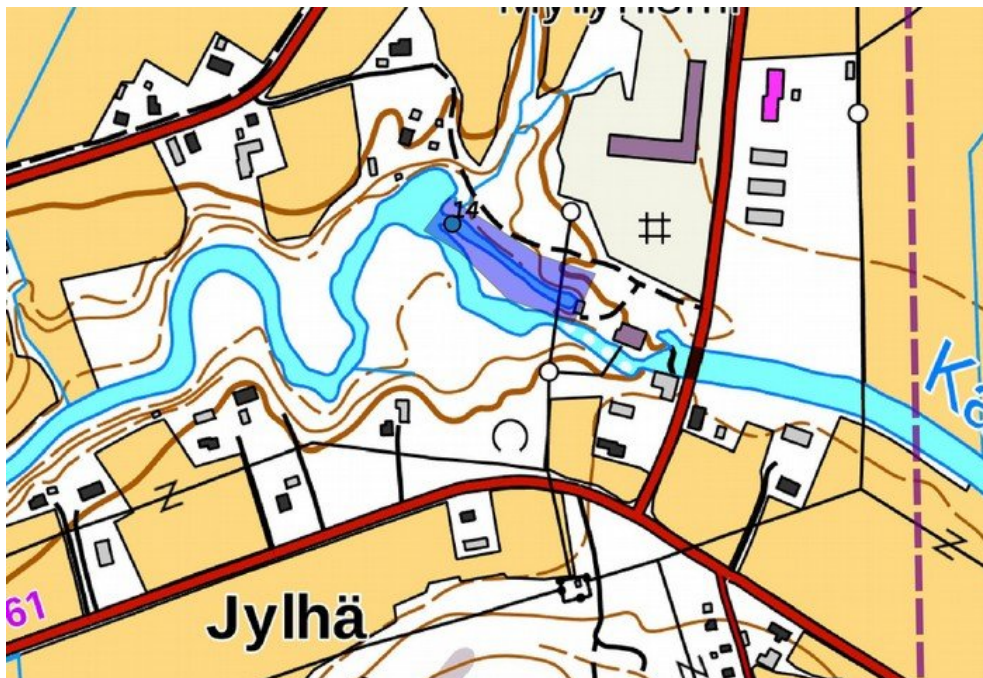
Kuvaus:

1800-luvun loppupuolella perustettiin Jylhänkoskeen ainakin neljä myllyä. 1920-luvun alussa perustettiin suuritehoinen sähkömyllyt ja saha Jylhään (Jylhän sähköosuuskunta). Tässä yhteydessä louhittiin kalliota kosken uoman pohjoispuolelle 160 m pitkä ja 6-8 m leveä kanava, jonka keski- ja alaosa toimii edelleen nykyisen voimalaitoksen laskukanavana. Kotoluhdan mylly sijaitsi aivan kanavan alapäässä, muut myllyt on 1930-luvulla purettu. 1930-luvulla otettuun valokuvaan ei ole käyttöoikeutta, se löytyy web-osoitteesta http://kirjasalo.net/coppermine/displayimage.php?album=2&pid=78#top_display_media

Vaikutusten arvio: s-merkintä (alue).



Kanavan ala- / länsipää. Kotoluhdan myllypaikasta kuvattu kaakkoon-



Kohde 14. Maanmittauslaitoksen peruskarttarasteri 1:20 000, 5/2018. Mk n.1: 5 000.



15. Lentokenttä bunkerit

Rekisteritiedot		Paikkatiedot	
Mj-rekisteri	-	TM35-lehtijako	P3433R
Laji	kulttuuriperintökohde	Vanha yleislehtijako	2311 12
Tyyppi	sotahistoriallinen kohde	Koordinaatit ETRS-TM35FIN	P: 7006967 I: 300549
Tyyppin tarkenne	bunkkerit	N 2000	Z 47 m
LKM	1	1 Koordinaattiselite	GPS-mittaus
Ajoitus yleinen	historiallinen		
Ajoitustarkenne	uusin aika 2. maailmansota	Inventointimenetelmät	valokuvaus
Inventointilöydöt			
Aiemmat tutkimukset			
Aiemmat löydöt			

Kuvaus:

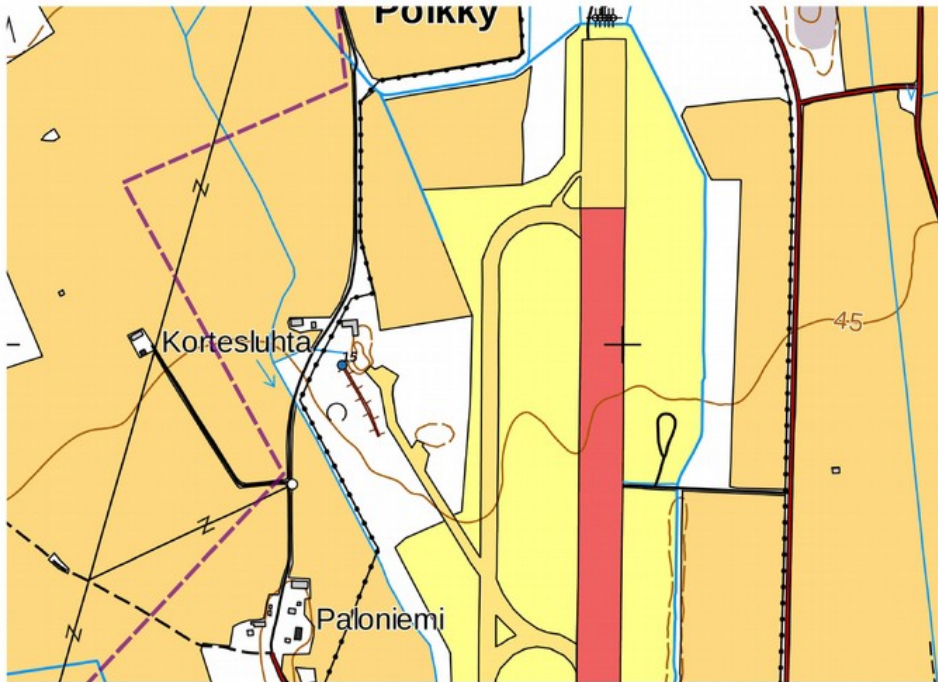
Kohde sijaitsee kiitoradan pohjoispään kohdalla sen länsipuolella lähellä aidattua aluetta suojavallin luoteispäässä. Suojavallin itäpuolella oli sivurata, jossa oli ilmeisesti useita lentokonesuojia.

Bunkkeria ei voinut tarkemmin dokumentoida, koska alue on aidattu. Bunkkeria peittävä maakumpu on halkaisijaltaan n. 15 m ja länteen suuntautuva aukko mitaltaan n. 6 x 3 m (arvio). Kohde on ilmeisesti sodan aikainen.

Vaikutusten arvio: s-merkintä (piste)



Yleiskuva bunkkerista itään.



Kohde 15. Maanmittauslaitoksen peruskarttarasteri 1:20 000, 5/2018. Mk n.1: 5 000.

16. Vanha Sotatie

Rekisteritiedot		Paikkatiedot	
Mj-rekisteri	-	TM35-lehtijako	P3344R
Laji	kulttuuriperintökohde	Vanha yleislehtijako	2311 11
Tyyppi	Liikennekohdat	Koordinaatit ETRS-TM35FIN	P: 6998091 I: 300794
Tyyppin tarkenne	Tienpohjat, ratsupolut	N 2000	Z 40 - 60 m
LKM	1	1 Koordinaattiselite	GPS-mittaus keskipiste
Ajoitus yleinen	historiallinen		
Ajoitustarkenne	Uusi aika 1600- 1800-luvut	Inventointimenetelmät	Pintahavainnointi, valokuvaus
Inventointilöydöt			
Aiemmat tutkimukset			
Aiemmat löydöt			

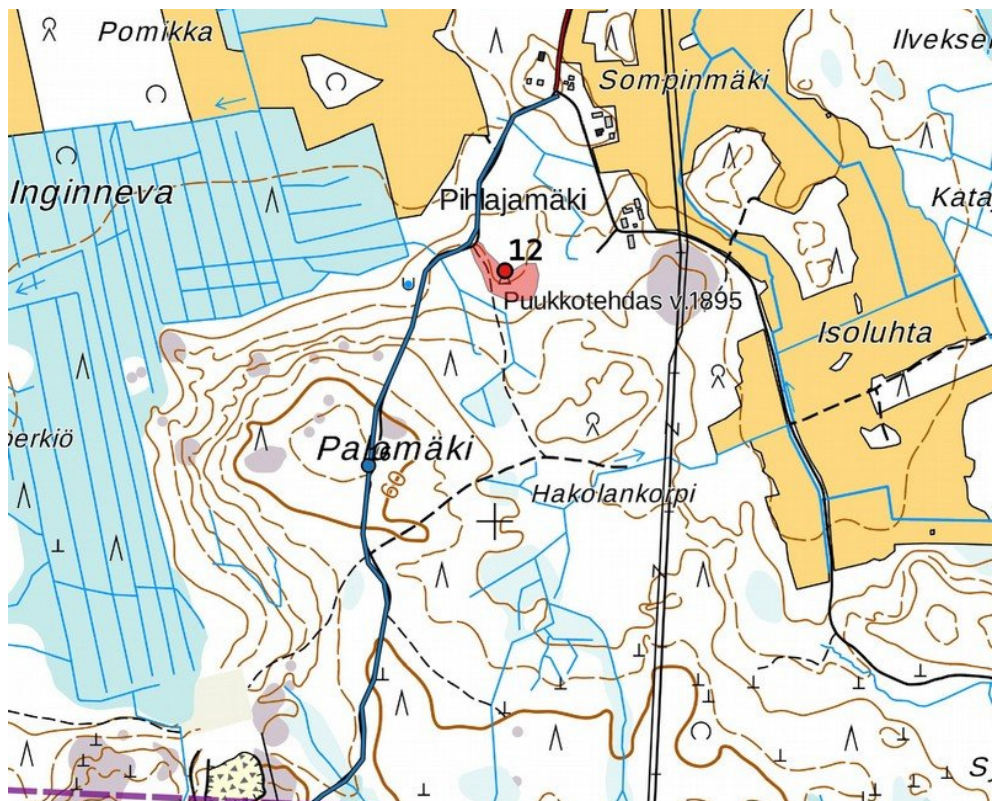
Kuvaus:

1600-luvun loppupuolella ainoa kulkuyhteys Kauhavalta Kauhavanjoen lisäksi oli ratsupolku Lapuulle, joka lähti Vähä-Passin talon kohdalta etelään (ks. kartta seuraavalla sivulla 16 'Ridväg emellan Lappo och Cauhava'). Tie muuttui jossain vaiheessa kärrytieksi. Suomen sodan Lapuan taistelun jälkeen sotajoukot käyttivät tietä ja se sai nimen "Sotatie", myöhemmin "Vanha sotatie". Tien linjaus on säilynyt suunnilleen nykyiselle kunnan rajalle saakka ja se on käytössä paikallistienä. Sompinmäen talon kohdalta tielinja jatkuu kapeana metsätienä luonnollisella mineraalimaapohjalla Pihlajanmäen ja Palomäen yli kunnan rajalle saakka.

Vaikutusten arvio: s-merkintä (viiva) > vain eteläinen hiekkapohjainen osa tielinjauksesta.



Vanha Sotatie Palomäen kohdalla.



Kohde 16. Tielinja sinisenä viivana. Maanmittauslaitoksen peruskarttarasteri 1:20 000, 5/2018. Mk n.1: 5 000.



17. Kalliokoski

Rekisteritiedot		Paikkatiedot	
Mj-rekisteri	-	TM35-lehtijako	P3433R
Laji	kulttuuriperintökohde	Vanha yleislehtijako	2311 12
Tyyppi	työ- ja valmistuspaikat	Koordinaatit ETRS-TM35FIN	P: 7002309 I: 298973
Tyyppin tarkenne	myllyt	N 2000	Z 25 m
LKM	1	1 Koordinaattiselite	digitointi
Ajoitus yleinen	historiallinen		
Ajoitustarkenne	uusin aika, 1920-luku	Inventointimenetelmät	valokuvaus
Inventointilöydöt			
Aiemmat tutkimukset			
Aiemmat löydöt			

Kuvaus:

1920-luvun alussa perustettiin suuritehoinen sähkömylly Jylhän Kalliokoskeen (Kauhavan Osuuskauppa). Säilynyt myllyrakennus sijaitsee Kauhavanjoen pohjoisrannalla. Myllypato ulottuu lähellä eteläistä rantaa, missä on säilynyt pieni osa alkuperäistä Kalliokoskea (kuva 21, s. 12)

Vaikutusten arvio: s-merkintä (piste).



Myllyrakennus kuvattu etelärannalta.



Kohde 17. Maanmittauslaitoksen peruskarttarasteri 1:20 000, 5/2018. Mk n.1: 5 000.

18. Kauhavanjoki Eskola Myllyt

Rekisteritiedot		Paikkatiedot	
Mj-rekisteri	-	TM35-lehtijako	P3433R
Laji	kulttuuriperintökohde	Vanha yleislehtijako	2311 12
Tyyppi	Työ- ja valmistuspaikat	Koordinaatit ETRS-TM35FIN	P: 7002542 I: 297251
Tyyppin tarkenne	Myllyt, kivipato, suisteet ja rännit	N 2000	Z 23 m
LKM	4	1 Koordinaattiselite	digitointi
Ajoitus yleinen	historiallinen		
Ajoitustarkenne	uusin	Inventointimenetelmät	Valokuvaus, pintahavainnointi
Inventointilöydöt			
Aiemmat tutkimukset			

Kuvaus:

Entisen Eskolan kantatalon kohdalla on joessa useita rakenteita, joita ei ole merkitty isojako- pitäjän- tai vanhimpiin peruskarttoihin lukuun ottamatta joen poikki menevää pohjapato (alakohte 1), joka on merkitty v. 1969 peruskartalle. Havaintomahdollisuudet olivat korkean vedenpinnan takia heikot. Pohjoisrannalla on kivinen myllynperustus ja säätöpato, rakenteet ovat ajopuiden peittämiä (alakohte 2). Etelärannan tuntumassa padon yläpuolella on yli 15 m pitkä suiste, sen ja rannan välissä on ränni. Toinen suiste on pohjoisrannan tuntumassa noin 40 m kohteesta 1 ylävirtaan. Joen puolella on pystyssä olevia tukipuita. Kyseessä on ilmeisesti kolme eri-ikäistä myllynpaikka.

Vaikutusten arvio: s-merkintä (alue).



Ortokuva kohteesta 18, sekä alakohteet 1-4. Maanmittauslaitoksen ortokuvat 5/2018
>wms-server <http://tiles.kartat.kapsi.fi/ortokuva?>



Kuvan keskellä pohjapato (1), oikealla sen yläpuolella suiste (3) ja ränni.



Myllyn perustus (2) pohjoisrannalla.



Kohde 4, suiste ja ränni kuvattu itään.



Pohjapadon (1) yläpuolella suisteen (4) puiset tuki-paalut joen puolella.

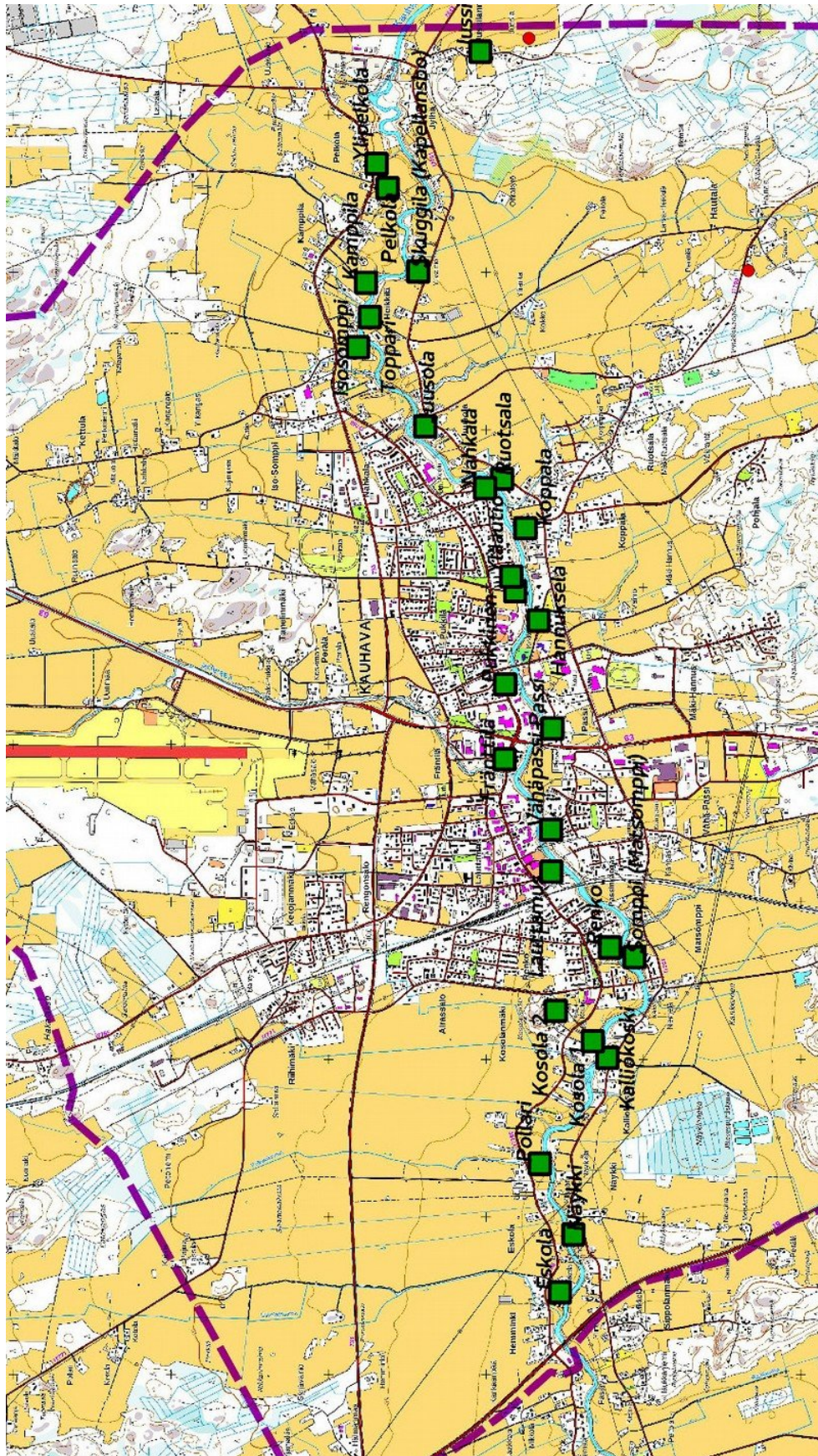


Kohde 18. Aluerajaus sinisenä. Maanmittauslaitoksen peruskarttarasteri 1:20 000, 5/2018. Mk n.1: 5 000.



Kantatalot:

id,Nno,C,10	Nimi,C,30	x,N,10,0	y,N,10,0
1 No_9	Eskola	297520	7002530
2 No_7	Näykki	297887	7002446
3 No_6	Pollari	298337	7002658
4 No_4	Kalliokoski	299010	7002229
5 No_5	Kosola 1	299115	7002323
6 No_5	Kosola 2	299309	7002558
7 No_3	Somppi (Matsomppi)	299648	7002058
8 No_2	Renko	299710	7002213
9 No_1	Lauttamus	300191	7002585
10 No_2	Vähäpassi	300458	7002587
11 No_1	Fränttilä	300905	7002884
12 No_3	Passi	301102	7002578
13 No_4	Pukkinen	301382	7002879
14 No_4	Hannuksela	301786	7002667
15 No_9	Autio	301973	7002815
16 No_10	Koppala	302372	7002749
17 No_12	Ruotsala	302687	7002898
18 No_11	Nahkala	302628	7003007
19 No_13	Juusola	303020	7003386
20 No_14	Isosomppi	303522	7003815
21 No_15	Toppari	303714	7003737
22 No_16	Kamppila	303933	7003762
23 No_17	Skuggila (Kapellansbo)	304003	7003431
24 No_18	Pelkola	304533	7003625
25 No_20	Jussila	305400	7003037
26 No_8	Yläautio	302067	7002841
27 No_19	Ylipelkola	304688	7003696



Kartta 11. Yleiskartta, kantatalot. Maanmittauslaitoksen maastokarttarasteri 1:50 000, 3/2018.



8. Aineistoluettelo

Arkistoaineisto

Kansallisarkisto, maakirjakartat ja isojakokartat, Kauhava, E24 2-8 Alakylä, E 26 53:1 Alakylä, E24 15 Kauhava

E26:51/1 Alakylä; Karta öfver Pernoja, Hemmingilä, Sippola och Näykkis nybygges åker och äng med beskrifning (1708-1708)

E26:52/1 Alakylä; Karta öfver Pollaris, Kosonens, Renko och Kallionkoski nybygges åker och äng med beskrifning (1708-1708)

E26:53/1 Alakylä; Luttamus i denna, samt Fränti, Lillpassi och Storpassi i Kauhava by, nybygges åker och äng med beskrifning (1708-1708)

E24:2-8 Alakylä; N:o 1 och 8, samt N:o 4 och 12 i Kauhava by, karta öfver åker och äng med beskrifning(1752-1752)

E24:18 Alakylä; Karta öfver Mattsoppi hemmans en del ägor med beskrifning (1775-1775)

E24:22 Alakylä; Karta öfver Kosola hemmans en del ägor med beskrifning (1775-1775)

E24:10/1 Alakylä; Karta öfver Saarimaa nybygges åker och äng med beskrifning (1778-1778)

E24:12/1-2 Alakylä; Karta öfver Mäenpää nybygges åker och äng med beskrifning (1778-1778)

E24:13/61-2 Alakylä; Karta öfver Hemmings åker och äng med beskrifning (1778-1778)

E25:5/1 Alakylä; N:o 9 Eskola, karta öfver ängar med beskrifning (1782-1782)

E25:6/1 Alakylä; N:o 8 Sippola, karta öfver åker och äng med beskrifning (1782-1782)

E25:7/1 Alakylä; N:o 7 Näykki, karta öfver åkrar med beskrifning (1782-1782)

E24:53 Alakylä; Karta öfver Luttamus hemmans åker och äng med beskrifning (1791-1791)

E26:48/1 Kauhava; Karta öfver Kempis nybygges åker och äng med beskrifning (1708-1708)

E26:49/1 Kauhava; Karta öfver Kampis och Peltoins nybygges åker och äng med beskrifning (1708-1708)

E26:50/1 Kauhava; Karta öfver Pukkinen, Autio, Nahkala och Sompis nybygges åker och äng med beskrifning (1708-1708)

E26:36/1 Kauhava; Karta öfver Juusola nybygges ägor med beskrifning (1709-1709)

E26:39/1 Kauhava; Karta öfver Hautala nybygges åker och äng med beskrifning (1709-1709)

E26:40/1 Kauhava; Karta öfver Carlssons åker och äng med beskrifning (1709-1709)

E24:71-72 Kauhava; Karta öfver Isosoppi tomt och tvistemark med beskrifning (1758-1762)

E24:15 Kauhava; Karta öfver Storpasi hemmans åker och äng med beskrifning (1775-1775)

E24:20 Kauhava; Karta öfver Topper hemmans en del åker och äng med beskrifning (1775-1775)

E24:47 Kauhava; Karta öfver Pukkila hemmans en del ägor med beskrifning (1786-1786)

Kirjallisuus

Alanen J. Aulis 1948, Etelä-Pohjanmaan historia IV. .

Pietiläinen Timo 1999 (ed.), Kauhavan historia 1.

Pietiläinen Timo 1998 (ed.), Kauhavan historia 2.

Digitaalinen aineisto

Arkistolaitoksen digitaaliarkisto:

Pitäjänskartat, Kauhava <http://digi.narc.fi/digi/search.ka>

Geologian tutkimuskeskus,

<http://gtkdata.gtk.fi/Maankamara/index.html>



Maanmittauslaitos, avoimien aineistojen tiedostopalvelu,
<https://tiedostopalvelu.maanmittauslaitos.fi/tp/kartta>
<http://vanhatpainetutkartat.maanmittauslaitos.fi/>

Museovirasto, Kulttuuriympäristön palveluikkuna, arkeologiset kohteet ja kulttuuriympäristön tutkimusraportit arkeologia, Kauhava, <https://www.kyppi.fi/palveluikkuna/portti/read/asp/default.aspx>

Vanha kartta, <http://www.vanhakartta.fi/historialliset-kartat/maakirjakartat/search-results>

Kalmbergin kartasto R IIIa : List 3 Kalmber Gustavf Adolf 1856

https://jyx.jyu.fi/dspace/bitstream/handle/123456789/6820/URN_NBN_fi_jyu-2007869.pdf?sequence=1
<http://urn.fi/URN:NBN:fi:jyu-2007869>

Kalmbergin kartasto R IVa : List 3

https://jyx.jyu.fi/dspace/bitstream/handle/123456789/6829/URN_NBN_fi_jyu-2007872.pdf?sequence=1
<http://urn.fi/URN:NBN:fi:jyu-2007872>
<https://jyx.jyu.fi/dspace/handle/123456789/24617>

<http://urn.fi/URN:NBN:fi:jyu-201007052259> KA MH 112 56M 31/17

Claess Claesson 1650

<http://urn.fi/URN:NBN:fi:jyu-200910284291>
<https://jyx.jyu.fi/dspace/handle/123456789/22751> mh KA MH 111 1680 cc

NA MH 109 56M 6/päällä. Kaarleporin kreivikunta 1652

<http://urn.fi/URN:NBN:fi:jyu-201006182100>
<https://jyx.jyu.fi/dspace/bitstream/handle/123456789/24630/mh%20109b.jpg?sequence=2>
maakirja e26 53

https://jyx.jyu.fi/dspace/bitstream/handle/123456789/17446/e26_53.jpg

maakirja E2652 2

https://jyx.jyu.fi/dspace/bitstream/handle/123456789/15854/e26_52_2.jpg

pitäjänkartta 1759

<https://jyx.jyu.fi/dspace/bitstream/handle/123456789/20454/Lantmat.lev.%201850%20nr%2035%20Kauhava%20Harma%201755.JPG>

e26:51 2

https://jyx.jyu.fi/dspace/bitstream/handle/123456789/16416/e26_51_2.jpg



9. Karttaliitteet Esimerkkejä > Tiluskartat 1708-09; >Isonjaon kartat 1752-75



E24 2-8 Alakylä 1752 Lauttamus



E24_22 1775 Kosola; kartalle merkitty vesimylly.



E26_50_1 1708, Pukkinen Autio Nahkala.



E26_39 1709 Juusola.



E24_71 1758 Iso-Somppi.



E26_49 1708 Pelkola.