

Kauhava 2017

Keskustaajaman Mäki-Hannuksen alueen arkeologinen inventointi



Kaava-alueen länsireunaa.

Jaana Itäpalo 16.8.2017



KESKI-POHJANMAAN ARKEOLOGIAPALVELU



Tiivistelmä

Keski-Pohjanmaan Arkeologiapalvelu suoritti arkeologisen inventoinnin Kauhavan keskustaajamassa Mäki-Hannuksen alueella. Maastotyön suoritti FM Jaana Itäpalo 14.8.2017 vajaan 1 kenttätyöpäivän aikana. Työn tilaaja on Kauhavan kaupunki.

Suunnittelualue on n. 33 hehtaaria ja se sijaitsee Kauhavan keskustan ja Kauhavanjoen eteläpuolella. Alueelle on tarkoitus kaavoittaa 40-50 uutta omakotitalotonttia. Ennen inventointia suunnittelualueelta ei ollut tiedossa arkeologisia kohteita. Lähin muinaisjäänös, Näykinmäen kivikautinen asuinpaikka, sijaitsee n. 2,1 km itään.

Inventoinnissa ei löydetty uusia muinaisjäänöksiä tai muita kulttuuriperintökohteita. Kirjallisuustietojen ja historiallisten karttojen perusteella kohdealueella ei sijaitse autioituneita asutushistoriallisia kohteita tai elinkeinoihin liittyviä pois käytöstä jääneitä rakenteita, joilla ikää olisi yli 100 vuotta. Suunnittelualue on voimakkaasti muokattua, ja mahdollisesti arkeologisia kohteita on voinut hävitä.

Sisällysluettelo

	S.
1. Perustiedot.....	3
2. Lähtökohdat ja menetelmät.....	3
2.1. Tutkimushistoria.....	4
2.2. Menetelmät.....	4
3. Maisema, topografia ja geologia.....	5
4. Alueen maankäytön historiaa	8
5. Tulokset.....	11
6. Aineistoluettelo.....	11



1. Perustiedot

Selvitysalue: Mäki-Hannuksen suunniteltu asuntoalue Kauhavan keskustaajamassa, pinta-ala n. 33 hehtaaria

Tilaaja: Kauhavan kaupunki

Laji: osainventointi

Kenttätöaika: 14.8.2017, vajaa 1 kenttätöpäivä

Karttanumerot: TM35-lehtijako MML P3344R (mk 1:20000)
vanha yleislehtijako MML, 231111 (mk 1:20000)

Korkeus: n. 40- 47,5 m mpy

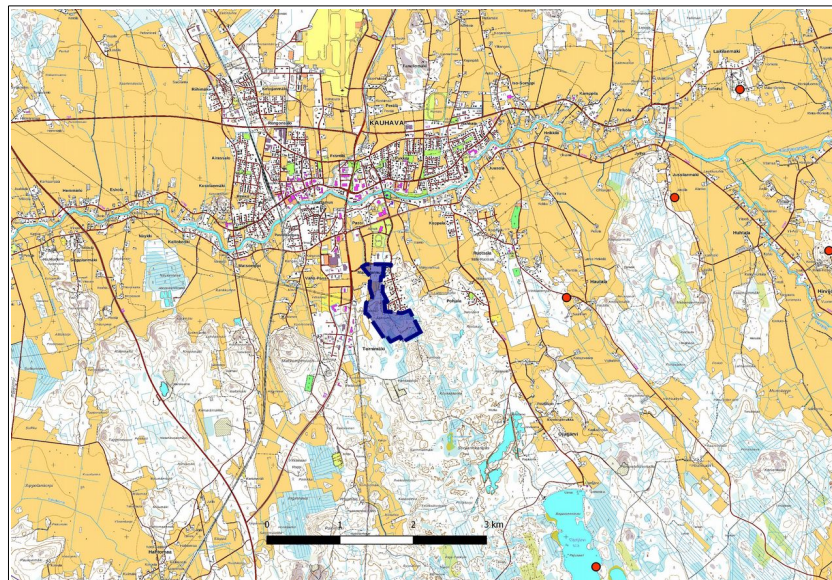
Koordinaattijärjestelmä: ETRS-TM35 FIN -tasokoordinaatisto

Aiemmat löydöt: -

Aiemmat tutkimukset: -



Kaavan suunnittelualueen sijainti vihreän ympyrän kohdalla. Taustakartta Mml/2017.



Kaavaa lähinnä sijaitsevat tunnetut tai mahdolliset muinaisjäännökset punaisina ympyröinä, sijaintitiedot Museoviraston Kulttuuriympäristön palveluikkunan mukaan.

2. Lähtökohdat ja menetelmät

Kauhavalla tehtiin myöhäiskesällä 2017 arkeologinen maastoinventointi omakotialueeksi kaavoitettavalla Mäki-Hannuksen alueella. Se on 33 hehtaaria laaja ja sijaitsee Kauhavan keskustan ja Kauhavanjoen eteläpuolella Mäki-Hannuksen jo rakennetun asutusalueen länsi- ja eteläpuolella. Ennen inventointia suunnittelualueelta tai sen läheisyydestä ei ollut tiedossa arkeologisia kohteita. Lähin muinaisjäännös sijaitsee n. 2,1 km itään, Näykinmäki kivikautinen asuinpaikka.



Museovirasto on ehdottanut 3.4.2017 lausunnossaan, että alueelle tehdään arkeologisen kulttuuriperinnön inventointi.

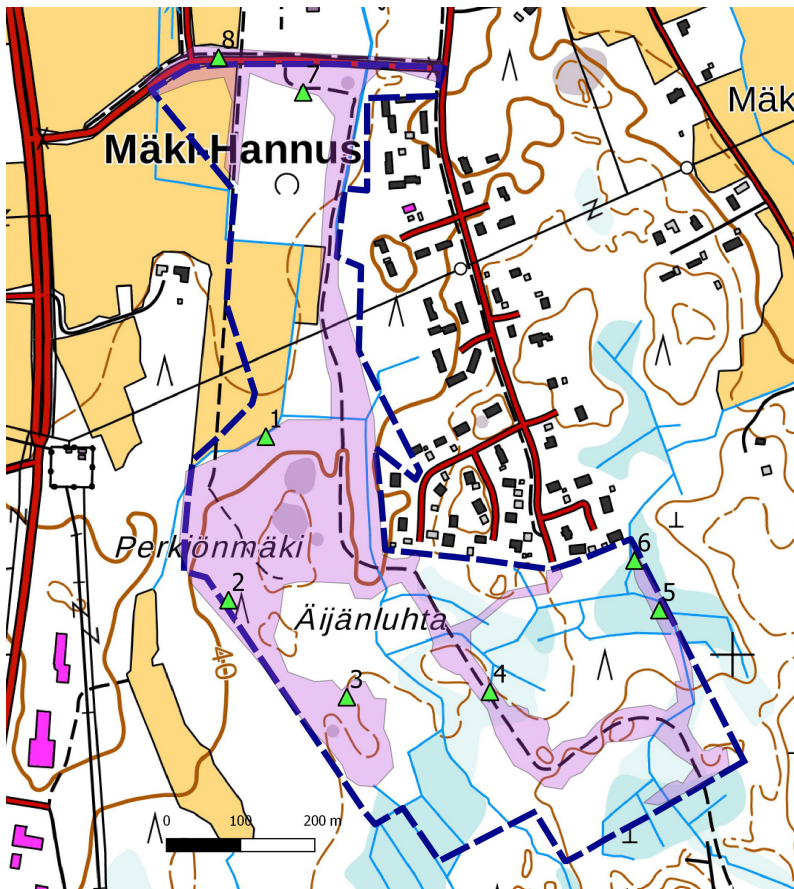
2.1. Tutkimushistoria

Kauhavan perusinventointi on tehty 1980 (Markus Hiekkänen, Museovirasto). Tuolloin paikannettiin tunnettujen esineiden löytöpaikkoja maastossa sekä etsittiin myös uusia muinaisjäännöksiä. Lähialueilla n. vajaan kilometrin etäisyydellä Vähä-Passin, Matsompin ja Pohjolan alueilla sekä Kauhajoen varrella alle 2 kilometrin etäisyydellä on tehty inventointia vuonna 2013 liittyen vesihuoltoverkoston laajentamiseen (Timo Jussila ja Timo Sepänmaa, Mikrolitti Oy). Vuoden 2013 inventoinnissa selvitettiin myös varhaisin tunnettu historiallinen asutus.

2.2. Menetelmät

Maastoinventointi perustui esiselvitykseen, alueella ja lähistöllä tehtyjen aiempien arkeologisten selvitysten tuloksiin, Museoviraston ylläpitämään digitaaliseen tietokantaan, maaperäkartoihin, korkeusmalliin, korkeusprofiiliin ja laserkeilausaineistoon. Historiallisten karttojen ja kirjallisuuden avulla selvitettiin voiko alueella olla vanhempia arkeologisia asutusjäännteitä ja millä tavoin aluetta on käytetty elinkeinojen harjoittamiseen jne. Kauhajoen jokivartta kuvaavat tarkemmat vanhimmat kartat ovat 1700-luvun alusta. Lähihistorian maankäytön vaikutuksia maisemaan ja mahdollisiin muinaisjäännöksiin arvioitiin maastohavainnoinnin lisäksi mm. vuoden 1969 peruskartan avulla.

Maannosta tarkastettiin ojen leikkauksista ja muista rikkoutuneista maan pinnan kohdista. Länsi- ja lounaisosa on korkeussuhteiden perusteella esihistoriallisten kohteiden sijainnille potentiaalisinta, ja inventointi painottui sinne. Maaperältään kivikkoiset sekä voimakkaasti muokatut tiheää nuorta metsää ja taimikkoa kasvavat alueet arvioitiin maastossa yleispiirteisesti. Metsäauratuilla ja pusikoituneilla alueilla ei juurikaan voinut kulkea. Voi arvioida, että mahdolliset arkeologiset kohteet olisivat tuhoutuneet tällaisilla paikoilla.

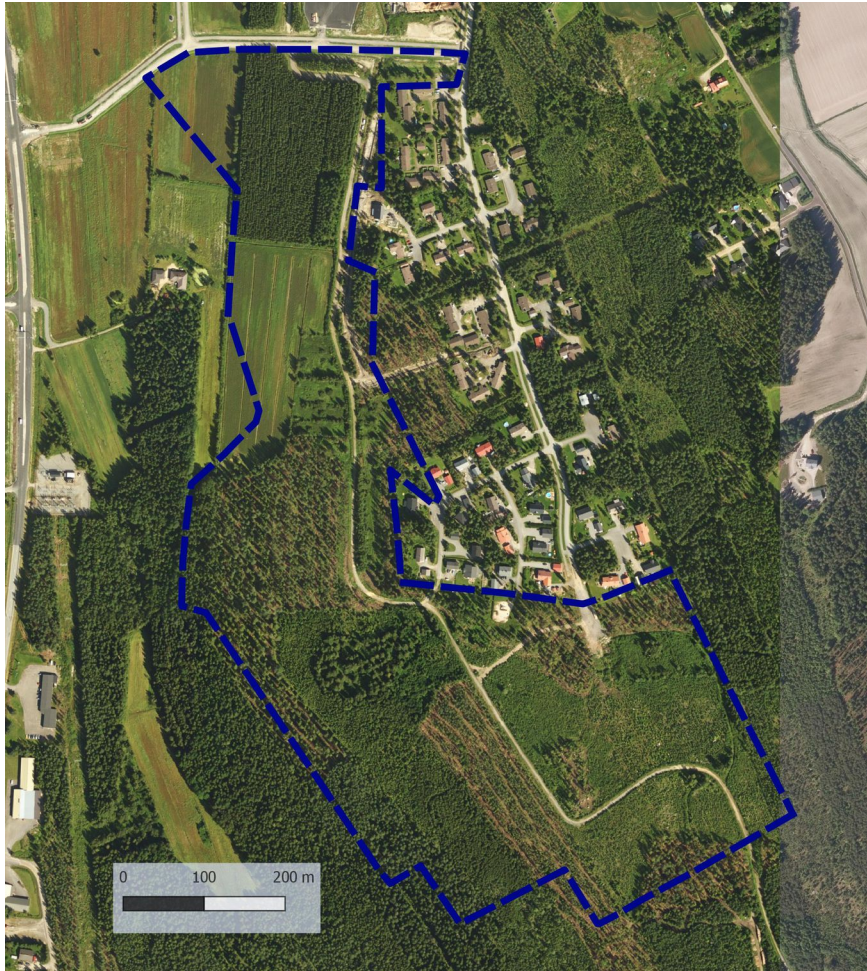


Inventoidut alueet violettina, valokuvauspaikat kolmiona (valokuvat seuraavassa luvussa 3).



3. Maisema topografia ja geologia

Alue on metsäistä, lähinnä talousmetsää, pohjoisosa on melkein kokonaan viljeltyä tai metsitettyä peltoa. Koillisessa ja idässä kaava rajautuu jo rakennettuun Mäki-Hannuksen omakotitaloalueeseen. Maaperä on pääosin hiekkamoreenia, luoteisosassa nykyisten ja entisen peltojen kohdalla hiesua ja savea, keskiosassa Perkiönmäellä on kallioita. Eteläosassa maasto on loivasti kumpuilevaa, suurimmat korkeuserot siellä ovat n. 5 m / 100 m, pohjoisessa maasto on tasaista. Alueen halki johtaa kuntopolku. Alueella ei ole tai ole ollut vesistöjä. Alue on suureksi osaksi ojitettua.



Kaavan suunnittelualue ortokuvalla, tausta-aineisto MML 6/2017.



Kuva 1. Tasaista peltoa Perkiönmäen pohjoispuolella, kuva pohjoiseen.



Kuva 2. Vanha traktoriura alueen länsilaidalla, kuva pohjoiseen.



Kuva 3. Vaikeakulkuista kivikkoista maastoa Äijänluhdassa, kuva länteen.



4. Korkeuserot voitiin havaita hyvin kuntopolun kohdalla, kuva pohjoiseen.



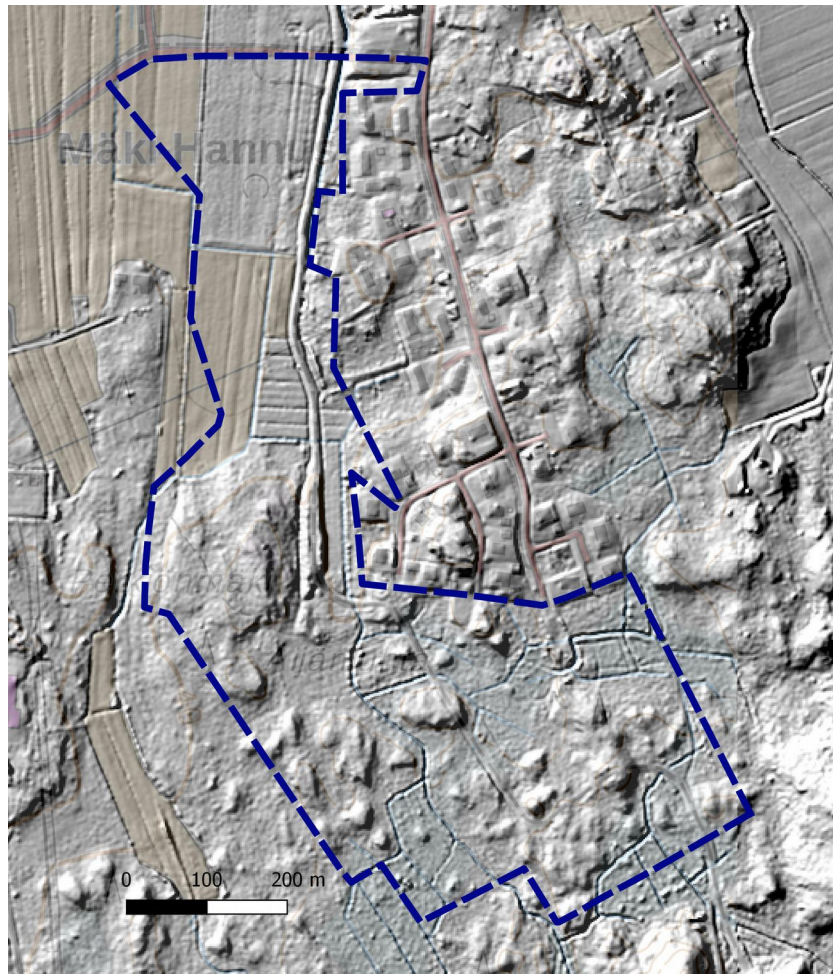
5. Sillan jäännös alueen itälaidalla; ainoa alueella havaittu poiskäytöstä jäänyt "rakenne".



6. Kaavoitettavaa omakotialuetta jo rakennetun Mäki-Hannuksen omakotitaloalueen eteläpuolella, kuva länteen.



7-8. Pohjoisosassa entisillä pelloilla kasvoi tarkastushetkellä korkeaa ja rehevää aluskasvillisuutta, kuva etelään. Kuva oikealla, kaava rajautuu pohjoisessa uuteen tiehen, kuva itään.



Kaavan suunnittelualue vinovalovarjosterasteria vasten 2 m DEM, tausta-aineisto MML (6/2017).

4. Alueen maankäytön historiaa

Esihistoriallinen aika

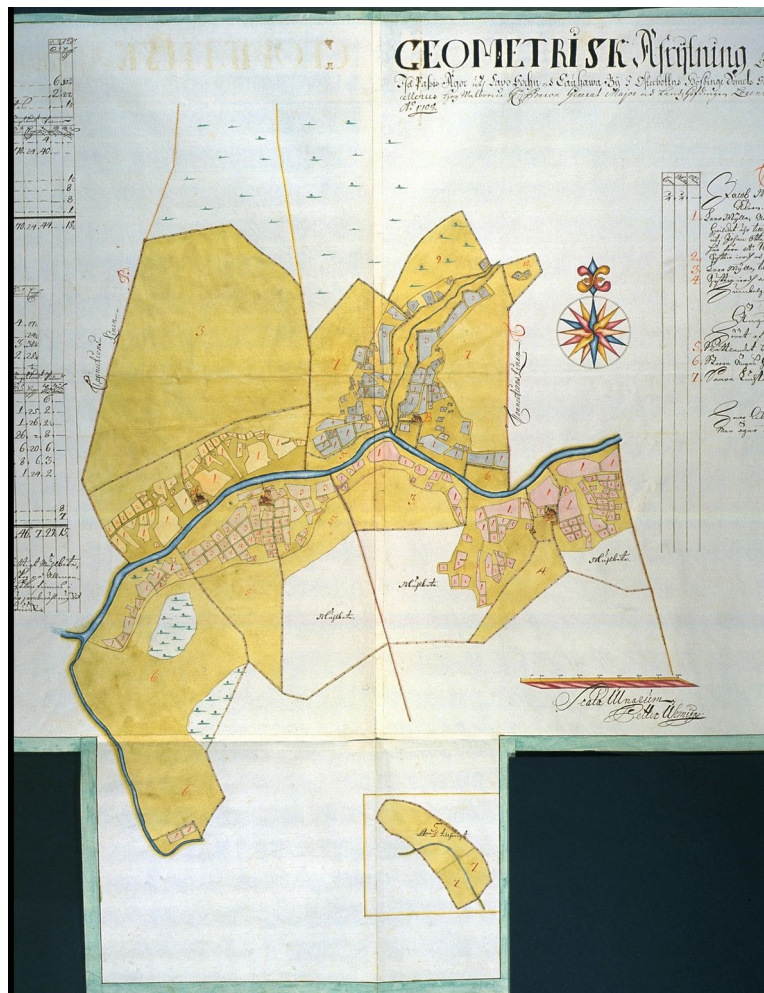
Alueen sijaintikorkeus 40-47 m mpy vastaa myöhäiskivikautista aikaa n. 4000-5000 vuotta sitten, jolta jaksolta tunnetaan lähialueelta vähän löytöjä, silmiinpistävää on myös pohjoispuolella virtaavan Kauhavanjoen varren löydöttömyys, sieltä ei tunneta lainkaan kohteita. Lähimmät tunnetut kohteet sijaitsevat Kauhavan keskustasta itään kohdealuetta korkeammilla muinaisrantatasoilla. Lähin tunnettu kohde Näykinmäen kivikautinen asuinpaikka sijaitsee n. 2,1 km itään, paikalta on löytynyt pohjalainen kirves ja inventoinnissa kvartssia n. 20 x 30 metrin kokoiselta n. 50 m mpy olevalta alueelta. Muut lähimmät kohteet ovat myös lähinnä kivikautisia asuinpaikkoja, joista osasta on melko paljon löytöjä. Noin 7,1 km itäkoilliseen on löytynyt harvinainen vasarikirveskulttuurin aikainen hauta.

Historiallinen aika

Varhaisimmat lähdetiedot jakson asutuksesta ovat 1500-luvulla. Lähinnä kohdealuetta sijainneet ensimmäiset talot olivat pohjoispuolella Passi ja Hannuksela. Vanhan karttamateriaalin ja kirjallisuustietojen perusteella kohdealue on ollut asumaton nykypäivään asti. Koska alue sijaitsee lähellä vanhaa asutusta, on se kuitenkin potentiaalista ainakin tavallisimpien elinkeinohistoriallisten kohteiden sijainnille, kuten peltoaidoille tai -röykkiöille. Kauhavan ja Lapuan välinen ratsupolku on kulkenut kaava-alueen länsipuolella Vähä-Passista etelään. Tie on merkitty useimmille vanhoille kartoille.



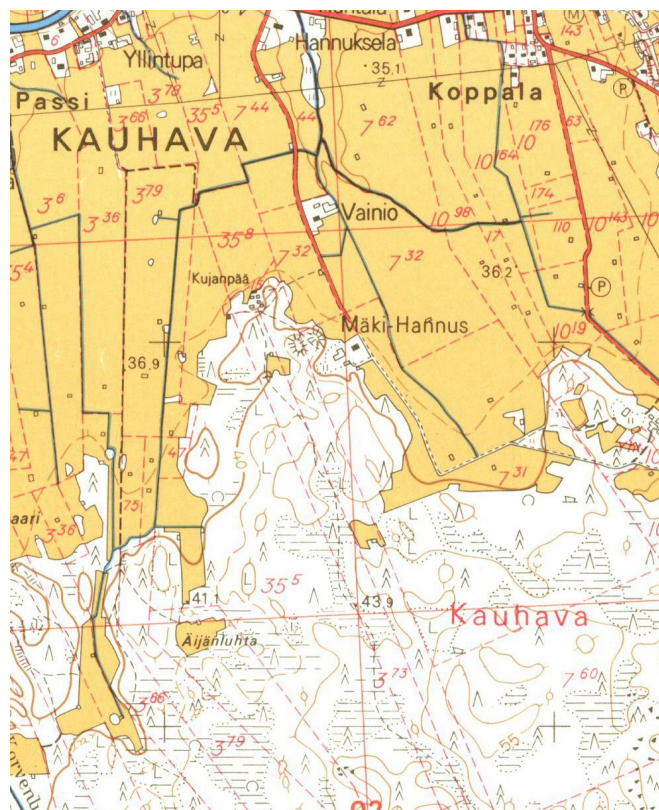
Ote vuoden 1680 Claes Claessonin Etelä-Pohjanmaata kuvaavasta kartasta Kauhavan kohdalta
<https://jyx.jyu.fi/dspace/handle/123456789/22751>



Vuoden 1708 maakirjakartta Kauhavan keskustaajaman kohdalta, talot vasemmalta: Lauttamus, Vähä-Passi, Fräntilä ja Iso-Passi, kohdealue sijaitsee Iso-Passin eteläpuolella, kartta: Vanha kartta,
https://jyx.jyu.fi/dspace/bitstream/handle/123456789/17446/e26_53.jpg



Ote 1800-luvun puolivälin pitäjänkartasta, kohdealue Iso-Passin alapuolella on asumatonta, kartalle merkityistä kallioista on osa hävinnyt. Kohdealueelle ei ole merkitty esimerkiksi polkuja tai pelloja. Kartta, Arkistolaitoksen digitaaliarkisto, <http://digi.narc.fi/digi/view.ka?kuid=917949>



Ote vuoden 1969 peruskartasta. Kohdealue oli peltöjen ympäröimää metsämaata, missä oli muutamia peltotilkkuja ja metsätie. Maanmittauslaitos, <http://vanhatpainetutkartat.maanmittauslaitos.fi/>



5. Tulokset

Selvityksessä ei löytynyt arkeologisia kohteita. Suunnittelualue on entistä peltoa, nykyistä peltoa ja maaperä enimmäkseen voimakkaasti muokattua metsätaloudessa. Jos alueella on ollut arkeologisia kohteita, ovat ne todennäköisimmin hävinneet lähihistorian aikana.

16.8.2017

Jaana Itäpalo

6. Aineistoluettelo

Arkistoaineisto

Kansallisarkisto, maakirjakartat ja isojakokartat, Kauhava, E24 2-8 Alakylä, E 26 53:1 Alakylä, E24 15 Kauhava

Digitaalinen aineisto

Arkistolaitoksen digitaaliarkisto:
Pitäjänskartat, Kauhava <http://digi.narc.fi/digi/search.ka>

Geologian tutkimuskeskus,
<http://gtkdata.gtk.fi/Maankamara/index.html>

Maanmittauslaitos, avoimien aineistojen tiedostopalvelu,
<https://tiedostopalvelu.maanmittauslaitos.fi/tp/kartta>
<http://vanhatpainetutkartat.maanmittauslaitos.fi/>

Museovirasto, Kulttuuriympäristön palveluikkuna, arkeologiset kohteet ja kulttuuriympäristön tutkimusraportit arkeologia, Kauhava, <https://www.kyppi.fi/palveluikkuna/portti/read/asp/default.aspx>

Vanha kartta, <http://www.vanhakartta.fi/historialliset-kartat/maakirjakartat/search-results>

Kirjallisuus

Alanen J. Aulis, Etelä-Pohjanmaan historia IV. 1948.

Pietiläinen Timo, Kauhavan historia 1. 1999.