

HANKO

Arkeologinen vedenalaisinventointi kaapelin linjalla Tulliniemi -
Kuningattarenuori

29.7. ja 20-21.8.2015



Subreering Ammattisukellustyöt Oy 2015

Johanna Mäkinen

Subreering

AMMATTISUKELLUSTYÖT OY

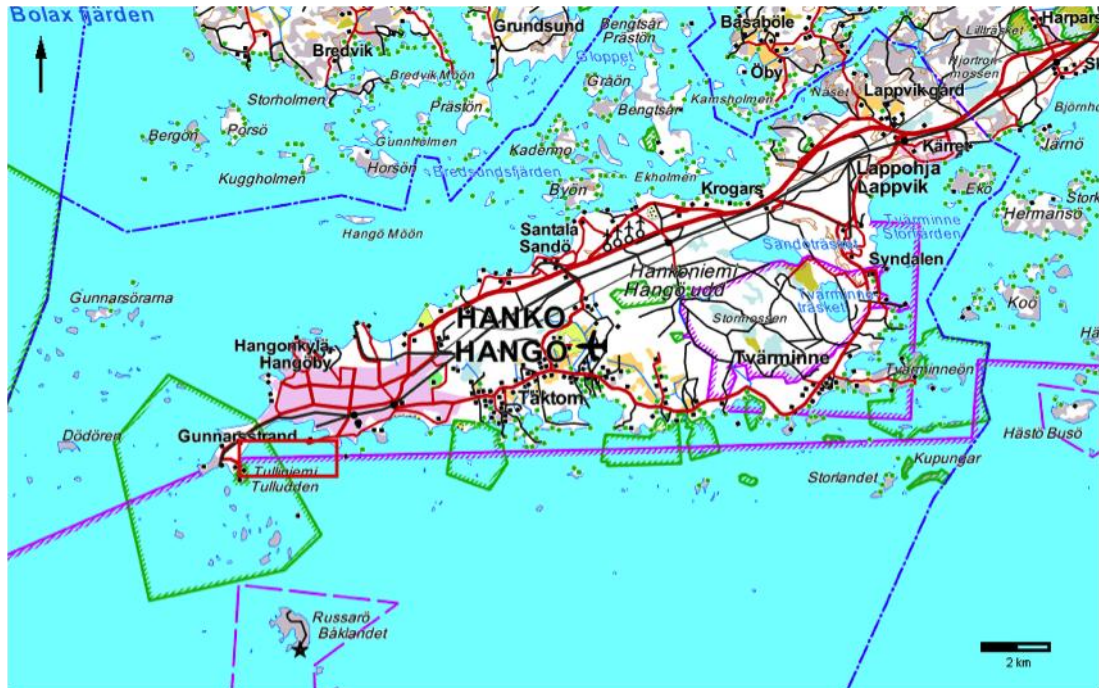
SISÄLLYS

Arkisto- ja rekisteritiedot.....	3
PERUSKARTTAOTE	4
1 JOHDANTO	5
2 TUTKIMUSALUE	6
2.1 Sijainti ja luonnonympäristö.....	6
2.2 Alueen kulttuurihistoriaa vesistöjen käytön näkökulmasta.....	8
3 INVENTOINTI	13
3.1 Menetelmät.....	13
3.2 Tulokset ja tarkastetut kohteet.....	13
4 YHTEENVETO.....	16
KIRJALLISUUS JA MUUT LÄHTEET	17

Arkisto- ja rekisteritiedot

<i>Kunta:</i>	Hanko
<i>Tutkimuksen laatu:</i>	Arkeologinen vedenalaisinventointi
<i>Ajoitus:</i>	Kaikki
<i>Tutkimuksen syy:</i>	Maa- ja vesialueen käyttö, Tulliniemi-Kuningattarenuori merikaapeli
<i>Peruskarttalehti:</i>	K3432D ja K3432F Hanko
<i>Tutkimuksen suorittaja:</i>	Subreering Ammattisukellustyöt Oy
<i>Vastaava tutkija:</i>	FM Johanna Mäkinen
<i>Muu henkilökunta:</i>	Rakennusmestari AMK infra Simo Nyrönen. Ammattisukeltaja Pekka Paanasalo
<i>Kenttätyöaika:</i>	29.7.2015 ja 20.-21.8.2015
<i>Tutkitun alueen laajuus:</i>	Noin 18ha
<i>Tutkimuksen tilaaja ja rahoittaja:</i>	Ab DU-tec Oy
<i>Aiemmat tutkimukset:</i>	Alueella ei aikaisemmin ole tehty arkeologista vedenalaisinventointia.
<i>Alkuperäinen raportti:</i>	Subreering Ammattisukellustyöt, Hanko
<i>Kopiot raportista:</i>	Museovirasto, Ab DU-tec Oy
<i>Kannen kuva:</i>	Suunnitellun tietoliikennekaapelin linjaa lännestä kuvattuna. Kuvaaja Johanna Mäkinen.

PERUSKARTTAOTE



Kartta 1. Inventoitu linja sijoittuu kartalla näkyvän punaisen suorakulmion sisään kulkién Tulliniemestä Kuningattarenuoren länsirannalle. Kartta Maanmittauslaitoksen maastokarttarasteri 1:50000, avoimien aineistojen tiedostopalvelu 8/2015.

1 JOHDANTO

Hangon edustalle suunnitellaan uutta merikaapelireittiä, jonka on määrä kulkea Länsisataman eteläpuolella Kuningattarenuorelta Tulliniemeen. Linjan pituus on 2990m. Museovirasto edellyttää suunnitellun linjan inventoimista vedenalaisten muinaisjäännösten varalta, sillä kyseisellä alueella ei aiemmin ole tehty kattavaa arkeologista inventointia.

Hankealueen lähiympäristöstä sekä Kuningattarenuoren että Tulliniemen läheisyydestä tunnetaan ennestään useita muinaismuistolain suojaamia hylkykohteita, mahdollisia muinaisjäännöksiä, löytöpaikkoja, sekä hylkykohteita jotka ovat toistaiseksi liian nuoria ollakseen lailla suojeltuja. Seudun tiedetään olleen jo vuosisatojen ajan vilkkaasti liikennöity. Inventoinnin tilasi rakennushankkeen toteuttaja Ab DU-tec Oy muinaismuistolain 13§ ja 15§ nojalla.

Tutkimuksen toteutti Subreering Ammattisukellustyöt Oy, kenttätyö tehtiin 29.7. ja 20.-21.8.2015. Inventointi suoritettiin viistokaikuluotaamalla alue, joka leveyssuunnassa ulottui 30 metriä suunnitellun tietoliikennekaapelin linjan molemmille puolille. Kaikuluotausmateriaalissa havaituille anomalioille tehtiin sekä visuaalisia tarkastuksia sukeltamalla kohteille, että tarkentavia luotausajoja.

Sipoossa 28.8.2015

Johanna Mäkinen

(sähköinen versio)

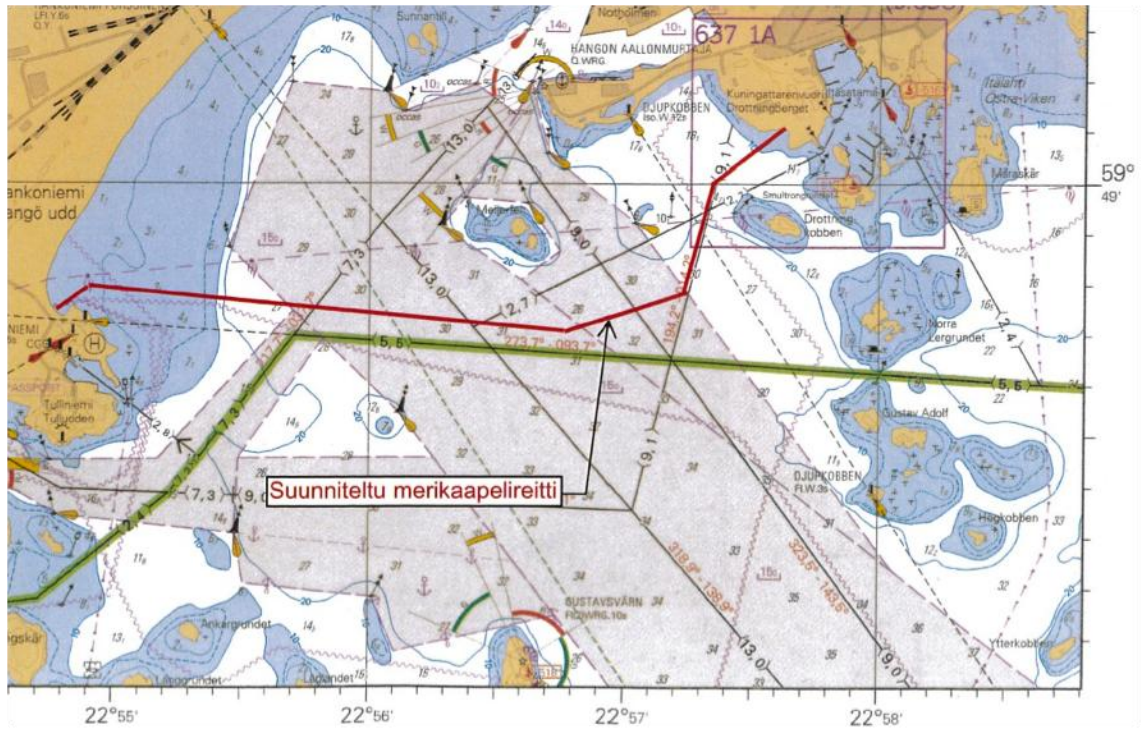
2 TUTKIMUSALUE

2.1 Sijainti ja luonnonympäristö

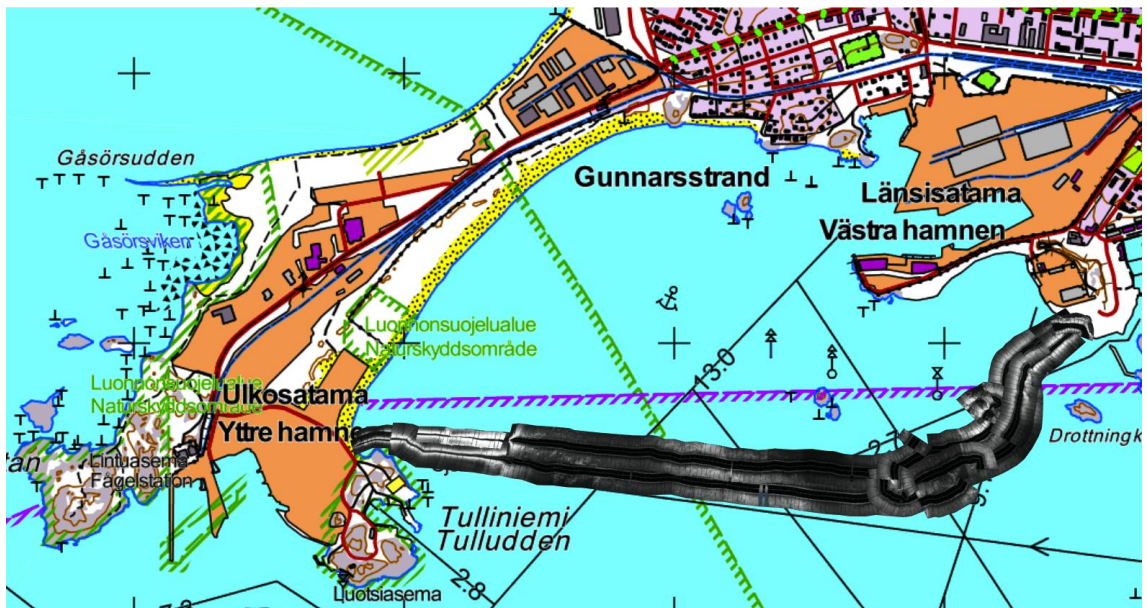
Inventoitava vesialue sijaitsee lähellä Hankoniemen kärkeä Tulliniemen eteläpuolella. Hankoniemi on hiekkainen harju, joka on osa viimeisen jääkauden aikana muodostuneelle 1. Salpausselän harjulle. Merenpohja tutkimusalueella on hiekkaa, josta paikoitellen työntyy esiin kalliota. Tutkimusalue, laajuudeltaan noin 18 ha, on noin 3 km pitkä itä-länsi -suuntainen linja, joka idänpuoleisessa päässään kääntyy koilliseen kohti Kuningattarenuoren lounaisrantaa. Maksimisyyvyys tutkittavalla alueella on noin 30 m.

Hankealueen lähiympäristöstä Kuningattarenuoren puoleisesta päästä tunnetaan ennestään muinaismuistolain suojaamat hylt Kuningattarenuori (muinaisjäännöstunnus 1408) ja Meijerfelt 1 (tunnus 1414) sekä löytöpaikat Meijerfelt 2 (tunnus 2318) ja Meijerfelt 3 (tunnus 2206). Suunnitellun linjan Tulliniemen puoleisen pään läheisyydestä tunnetaan muinaismuistolain suojaamat hylt Tulliniemi 1 (tunnus 2280), Tulliniemen kaksoishylky 1 (tunnus 1395), Tulliniemen kaksoishylky 2 (tunnus 1396), sekä mahdollinen muinaisjäännös Tulliniemen itäranta (tunnus 2514). Lisäksi linjan Tulliniemen puoleisen pään lounaispuolella sijaitsevan Hauensuolen ympäristöstä tunnetaan useita vedenalaisia muinaisjäännöksiä. Suunnitellulla kaapelilinjalla ei ole tehty arkeologista vedenalaisinventointia. Sen sijaan sekä Tulliniemen eteläpuolella että Länsisataman alueella on viime vuosina tehty useita arkeologisia vedenalaisinventointeja.¹

¹ Kulttuuriympäristön rekisteriportaali, Hankerekisteri. Museoviraston www-sivusto. < <http://kulttuuriymparisto.nba.fi/netsovellus/rekisteriportaali/portti/default.aspx> > 27.8.2015.



Kartta 2. Punainen linja osoittaa suunnitellun kaapelin reitin. Kartta Ab DU-tec Oy.



Kartta 3 Havainnekuva viistokaikuluodatusta alueesta. Kartta Maanmittauslaitoksen maastokarttarasteri 1:50000, avoimien aineistojen palvelu, 8/2015.

2.2 Alueen kulttuurihistoriaa vesistöjen käytön näkökulmasta

Hankoniemen historia merenkulkuun liittyen on pitkä, ja lähellä niemen kärkeä sijaitsevalla hankealueella sekä sen ympäristössä on ollut vesiliikennettä useiden satojen vuosien ajan. Tämä liikennöinti on koostunut sekä rauhanajan merenkulusta mm. kaupankäyntiin liittyen, että sotatoimista. Inventoitava alue sijaitsee vesiliikenteen suhteen varsin keskeisellä paikalla Tulliniemen ja Itäsataman välissä. Alueen läheisyydessä sijaitsevilla sekä sen poikki risteävillä väylillä on kulkenut - ja kulkee edelleen - runsain mitoin vesilläliikkuja.

Hiekkaisen niemen rannat ovat tarjonneet suojaisia satamapaikkoja merenkulkijoille tieltävästi jo 800-luvulta lähtien, jolloin niemi oli yksi Nevan suulle johtavan reitin levähdyspaikoista. Keskiajalla Ruotsin itärannikon ja Viron välisellä reitillä sijaitsi *Hangethe* -niminen ankkuripaikka, joka sijaitsi niemen luoteisosassa Kappelisataman alueella. Tämä Ruotsin itärannikolta Viroon johtava reitti on ollut käytössä jo ristiretkiaikaan.²

Varhaisin kirjallinen maininta Hangosta satamapaikkana on 1200-luvulta Tanskan kuningas Waldemar II Sejrin maakirjassa. Kirjassa kuvataan merimatka Blekingestä Rääveliini *"Navigatio ex Dania per mare Balticum ad Estoniam"*. Tekstissä mainitaan mm. ankkuripaikat "Jurima" (Jurmo), Hangethe sekä Lowicsund (Tvärminne).³ Myöhemmin hansalaivojen saapuessa Hankoniemen vesille alettiin ankkuripaikkana suosimaan Hangethen sijaan niemen kärjen edustalla olevaa syvää salmea, joka sijaintinsa ansiosta sopi hyvin hansan vankkatekoisille aluksille.

Ankkuripaikan suosioista kertovat Hauensuolessa edelleen nähtävissä olevat sadat kalliopiirroksat. Olaus Magnus mainitsee Hauensuolen kallioissa olevat ikivanhat göötiläisten ja svealaisten sankarien vaakunatunnukset vuonna 1555 ilmestyneessä Pohjoisten kansojen historiassaan (ks. kuva 1.). Magnus kuvailee myös Hauensuolen ankkuripaikkaa: *"Niitä (kallioon hakattuja vaakunoita) on erittäinkin Itä- ja Länsi-Göötanmaalla ja Etelä-Suomessa Hangoksi sanotussa suurenmoisessa satamassa, joka on niin mieluisa ja turvallinen, ettei koko Pohjolan merialueilla, ehkäpä ei avaralla valtamerelläkään ole toista, jota saattaisi verrata siihen. Sillä joka suunnalta purjehtivat se ottaa syliinsä ja suojaa heitä luonnollisena varustuksena sekä myrskyiltä että vihollisen laivastolta (mikäli he eivät itse menetä sitä etua käytöksellään)."*⁴

² Boström 1973: 9; Ericsson 1987:106.

³ Boström 1968: 14-15.

⁴ Magnus 1555/1977: 45.



Kuva 1. Vinjettikuva kirjasta Pohjoisten kansojen historia. Olaus Magnus kuvailee Hauensuolta II kirjan 25. luvussa "Ruhtinaiden vaakunoista, joita on hakattu Hangon kallioihin".

1700-luvun taitteeseen tultaessa Ruotsin suurvaltakausi oli tullut päätökseensä ja Venäjä alkoi Pietari I:n johdolla havitella pääsyä Itämerelle Suomen rannikon kautta. Suunnitelman mahdollisti Pultavan taistelussa saatu voitto, mutta viimeisen naulan Ruotsin Itämerenherruuden arkkuun löi Venäjän laivaston läpimurto Hankoniemen taistelussa 1714. Taistelun voitto mahdollisti venäläisille huoltoreitin avaamisen jo miehitettyyn Turkuun meriteitse, mikä käytännössä merkitsi Ruotsille Suomen menettämistä. Hankoniemen taistelu oli useita päiviä kestänyt prosessi, jonka tapahtumat sijoittuivat sekä niemen etelä-että pohjoispuolelle.

Venäläiset miehittivät Suomen toistamiseen Hattujen sodassa 1740-luvulla, myös tuolloin ratkaisevan taistelun näyttämönä olivat Hankoniemen vesialueet.⁵ 1700-luvun alkupuolen miehityskausien jälkeen ryhdyttiin Ruotsin valtiopäivillä suunnittelemaan Suomen meripuolustusta raja- ja tukilinnoitusten avulla. Hankoa pidettiin Viaporin ohella tärkeimpänä linnoitettavana kohteena paitsi sijaintinsa, myös satamiensa ja sisääntuloväyliensä takia. Linnoitushanke kuitenkin siirtyi mm. Pommerin sodasta aiheutuneen resurssipulan takia, ja linnoitustyöt aloitettiin vasta keväällä 1789. Kustaan sodan (1788-1790) aikana oli todettu Hangon sataman tarpeellisuus, ja linnoitettaviksi kohteiksi valittiin Eldskär (nyk. Gustavsvärn), Södra Ledgrund, Dömansklubb (nyk. Meijerfelt) sekä Bergshamnsholm (nyk. Kuningattarenuori). Päätös perustui jo todettuun sataman tarpeellisuuteen sodan aikana sekä siihen, että avoimet sisääntuloväylät antoivat viholliselle mahdollisuuden lähestyä satamaa haluamassaan taisteluryhmyksessä. Kolme linnoitettua saarta, Eldskär, Södra Ledgrund ja Dömansklubb muodostivat kolmion, jonka sisään jäi tärkeimpien sisääntuloväylien risteyskohta (katso kartta 4.). Linnoitetuille kohteille muodostui varuskunta, jossa palveli noin 500 sotilasta. Linnoitus toimi myös tukikohtana avomeri- ja saaristolaivastoille ja piti näin yllä tärkeää meriyhteyttä Ruotsiin.⁶

⁵ Ericsson 1987: 115-116; Munthe 1900: 38-76; Uddgren 1909: 121-137.

⁶ Aaltonen 1969: 54-67, 88-89 ja 198; Ericsson 1987: 133-134; Hangon myytti syntyy. Hangon kaupungin www-sivusto < <http://www.hangonsotahistoria.fi/historia-3/fram-till-1800-talet-2-2/> > 26.8.2015.



Kartta 4. Puolivalmis topografinen kartta 1700-luvun loppupuolelta. Karttaan on merkitty Tulliniemen kiertävä laivaväylä, joka kulkee itä-länsi -suuntaisesti inventointialueen eteläpuolella. Arkistolaitoksen Digitaaliarkisto.

Aleksanteri I aloitettua sotatoimet Ruotsia vastaan helmikuussa 1808 miehitetiin Hanko, kuten muutkin Etelä-Suomen linnoitukset. Noin puolitoista vuotta kestäneen Suomen sodan kuluessa Tulliniemen edustalla kahakoitiin mm. kesällä 1808 Ruotsin avomerilaivaston yrittäessä vallata linnoitusta takaisin. Suomen sotaa seurasi yli nelikymmenvuotinen rauhan aika, kunnes Krimin sodassa 1854 Hangon jo osittain rappeutunutta linnoitusta jouduttiin jälleen puolustamaan, nyt englantilais-ranskalaisen laivaston hyökkäystä vastaan.⁷ Sodan päätyttyä 1856 Hangon linnoitus hävitettiin, minkä jälkeen aluetta asutti noin kahdenkymmenen vuoden ajan vain pieni joukko luotseja, kalastajia ja tullin virkamiehiä.⁸

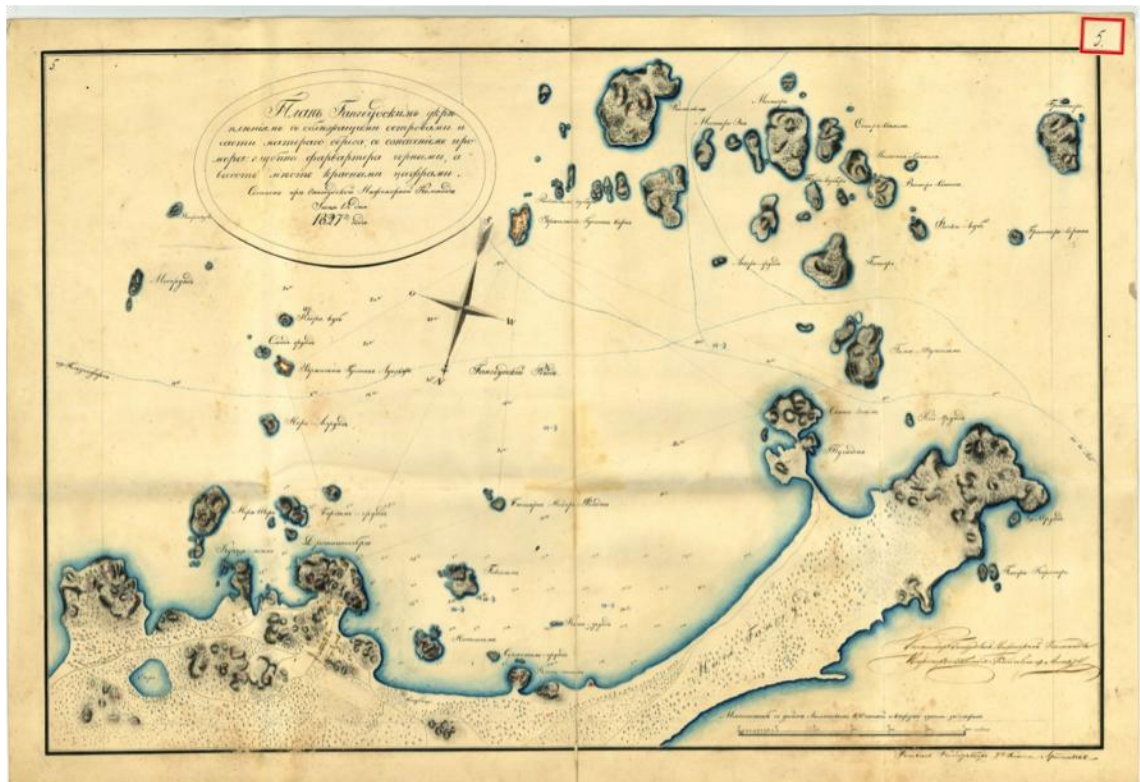
Krimin sodan jälkeistä vesiliikenteen elpymistä seurasi Hangon kaupungin perustaminen 1874. Kauppamerenkulku Hangon sataman kautta alkoi kuitenkin

⁷ Aaltonen 1969: 194-197; Valtakunnallisesti merkittävät rakennetut kulttuuriympäristöt RKY. Museoviraston www-sivusto < http://www.rky.fi/read/asp/r_kohde_det.aspx?KOHDE_ID=1196 > 26.8.2015.

⁸ Aaltonen 1969: 206; Boström 1973: 9.

toden teolla vasta 1890-luvulla kaupungin vakiinnuttaessa asemansa Suomen talvisatamana.⁹

Ensimmäisen maailmansodan alkaessa meriliikenne Hankoon keskeytyi, ja Hangon satama koki ennennäkemättömän hävityksen venäläisten koettaessa torjua saksalaisten maihinnousun. Rakennuksia poltettiin ja satama-alue koetettiin sulkea upottamalla sinne mm. rahtilaivoja. Vuonna 1924 Hangö-lehti kertoi myös uuden höyrylaiva *Alcorin* joutuneen tuolloin upotteeksi satamaan johtavalle väylälle. Hangon museon johtajana toiminut Birgitta Ekström-Söderlund mainitsee alusten tulleen nostetuiksi sodan päättymisen jälkeen. Satama avattiin uudelleen vasta vuonna 1919.¹⁰



Kartta 5. Hankoniemen insinöörikomennuskunnan yleisasemakartta vuodelta 1827. Kartassa näkyy laivaväylän lisäksi syvyysmerkinnät. Arkistolaitoksen Digitaaliarkisto.

⁹ Boström 1973: 11-12.

¹⁰ Ekström-Söderlund: Sotatoimet Hangossa 1900-luvulla. Hangon museon www-sivusto. <<http://www.hanko.fi/files/81/sotatoimet.pdf>>26.8.2015.



Kartta 6. Krimin sodan aikainen kartta Hankoniemen linnoituksista. Kartta vuodelta 1854. Arkistolaitoksen Digitaaliarkisto.



Kartta 7. Yksityiskohta vuodelta 1880 olevasta merikortista. Karttaan on merkitty Tulliniemestä Kuningattarenuorelle johtava väylä, joka kiertää Högholmenin pohjoispuolelta. Arkistolaitoksen Digitaaliarkisto.

3 INVENTOINTI

3.1 Menetelmät

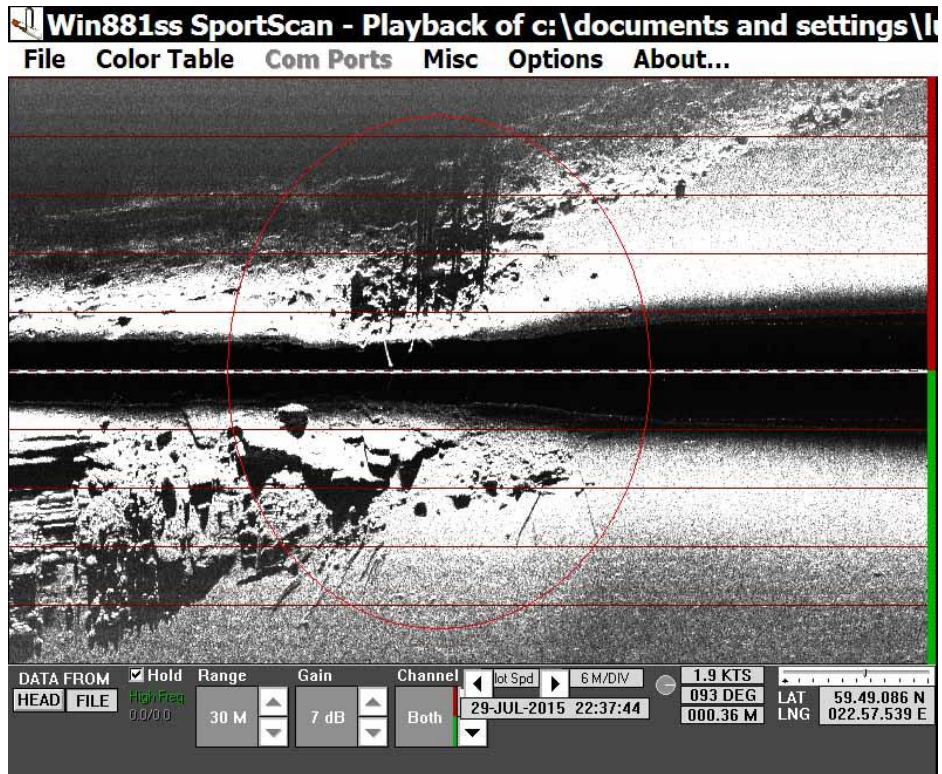
Tulevan kaapelin linja kartoitettiin systemaattisesti Subreering Ammattisukellustyöt Oy:n vedettävällä kaksitaajuusviistokaikuluotaimella sekä kiinteällä viistokaikuluotaavalla laitteella. Kaikki vedettävällä viistokaikuluotaimella saatu aineisto tallennettiin 800 kHz, 440 kHz ja 330kHz taajuudella. Merenpohjaa kartoitettiin 30 metrin leveydeltä suunnitellun kaapelilinjan molemmin puolin. Kaistanleveys luotausajoissa oli enimmillään 60 metriä, luotausajoja tallennettiin yhteensä 36 kpl. Viistokaikuluotausaineistossa havaituista anomaliaista kaksi tarkastettiin sukeltamalla, minkä lisäksi yhden anomalian kohdalla tehtiin useita tarkentavia viistokaikuluotausajoja.

3.2 Tulokset ja tarkastetut kohteet

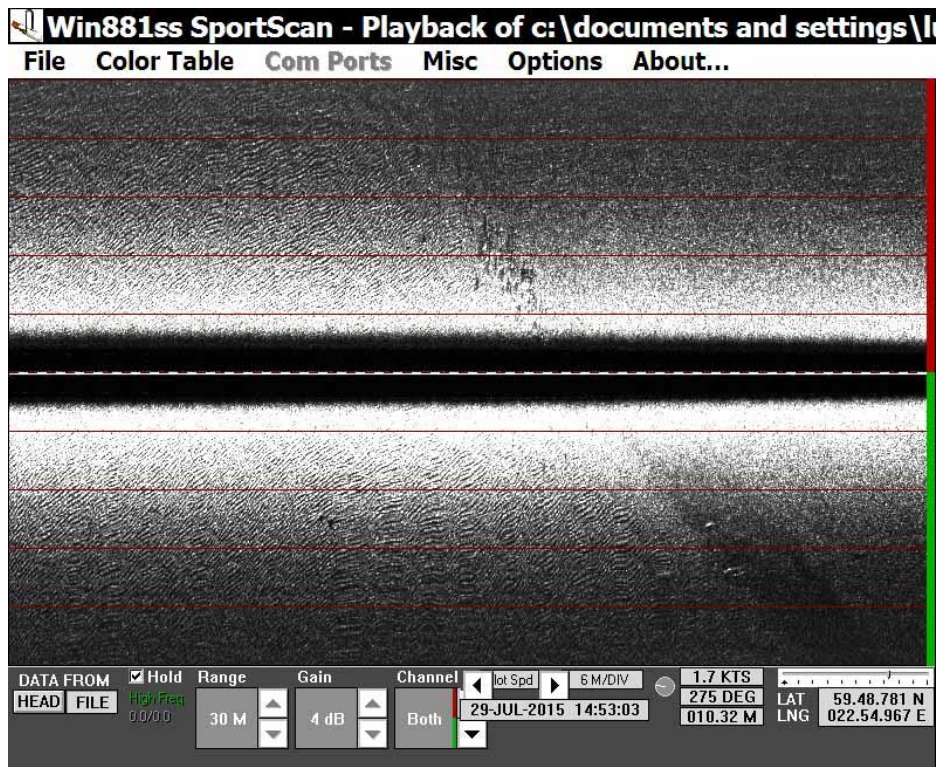
Viistokaikuluotausaineistossa havaittiin useita anomaliaita, joista sukeltamalla tarkastettiin kuvista vaikeimmin tulkittavat ja lähimpänä kaapelilinjaa olevat. Anomaliaista tarkastettiin sukeltamalla kaksi. Itäisempi kahdesta kohteesta osoittautui puurakenteisen laiturin jäännöksiksi (anomalia 1., kuva 2.). Läntisempi tarkastetuista anomaliaista todettiin pohjahiekkaan muodostuneeksi laajahkoksi aaltokuvioksi (anomalia 2., kuva 3.). Meijerfeltin kaakkoispuolella havaittu anomalia tulkittiin useista tarkentavista luotausajoista saadun materiaalin perusteella hiekkapohjasta nousevaksi kallioksi. Allekirjoittanut suosittelee kiertämään tämän anomalian kaapelia laskettaessa. Inventointialueella ei havaittu kiinteiksi muinaisjäännöksiksi luokiteltavia kohteita eikä irtoesineitä.

Kohde	Sijainti (wgs84)	Sijainnin kuvaus
Viistokaikuanomalia 1. Laiturin jäännös	59.49.086N 22.57.54E	Noin 85m Kuningattarenuoren lounaisosassa olevasta lahdenpohjukasta länsiluonaaseen.
Viistokaikuanomalia 2. Pohjamuodostuma	59.48.78N 22.54.97E	Noin 160 m pohjoiseen Tulliniemen helikopteritason länsikulmasta.
Viistokaikuanomalia 3. Kallio, tulkittu kuvamateriaalin perusteella.	59.48.75N 22.56.81E	Noin 270m Meijerfeltin eteläkärjestä kaakkoon.

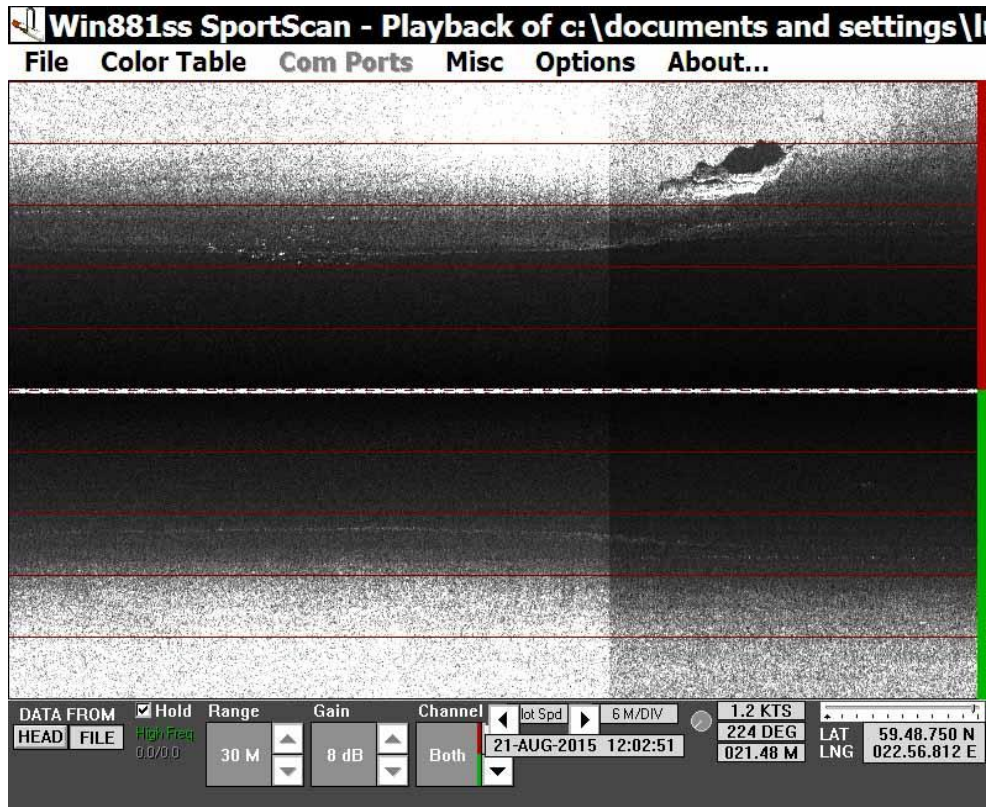
Taulukko 1. Tarkastettujen, sekä viistokaikuaineiston perusteella tulkitun anomalian sijaintitiedot.



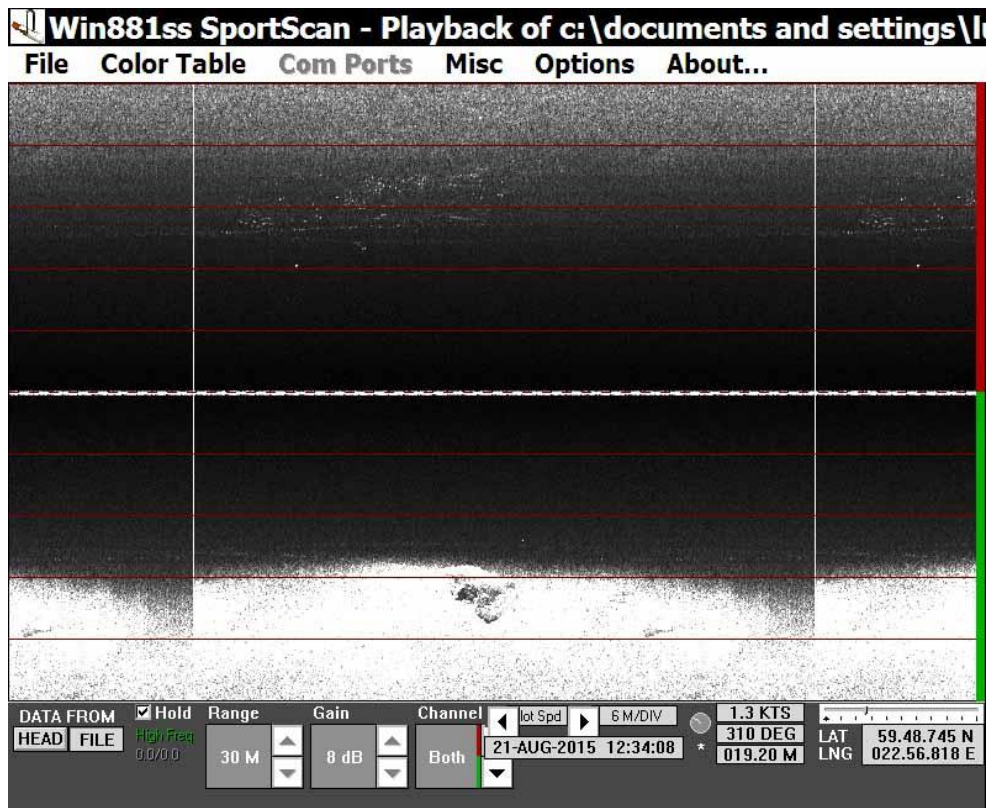
Kuva 2. Kaapelilinjan itäpäässä Kuningattarenuoren länsipuolella sijaitseva viistokaikuanomalia. Anomalia tarkastettiin sukeltamalla ja todettiin laiturirakenteen jäännöksiksi.



Kuva 3. Kaapelilinjan länsipäässä Tulliniemen itäpuolella sijaitseva sukeltamalla tarkastettu viistokaikuanomalia. Anomalia todettiin hiekkapohjaan muodostuneeksi aaltokuvioksi.



Kuva 4. Meijerfeltin kaakkoispuolella havaittu viistokaikuanomalia. Tulkittu viistokaikuaineiston perusteella kallioksi.



Kuva 5. Edellisessä kuvassa näkyvä kallioksi tulkittu viistokaikuanomalia toisesta suunnasta luodattuna.

4 YHTEENVETO

Hangon Tulliniemen ja Kuningattarenuoren välisellä vesialueella tehdyssä arkeologisessa vedenalaisinventoinnissa kartoitettiin alueelle laskettavan kaapelin linja mahdollisten muinaisjäännösten toteamiseksi. Inventoinnin kenttätyöt suoritettiin kahden päivän aikana kartoittamalla hankealue viistokaikuluotaimella, minkä jälkeen alueella viistokaikuluotausaineistossa havaituista anomaliaista tarkastettiin sukeltamalla kaksi. Yhden viistokaikuluotausanomalian kohdalla tehtiin ylimääräisiä tarkennusajoja, jotta kyseinen kohde saatiin eri suunnilta näkyviin aineistossa. Tarkastetut anomaliat todettiin hiekkapohjaan muodostuneeksi aaltokuvioksi, sekä laiturirakenteeksi. Kuvissa 4 ja 5 näkyvä anomalia tulkittiin kuvamateriaalin perusteella kallioksi. Inventoinnissa ei havaittu hankealueella olevia kiinteitä muinaisjäännöksiä, eikä irtaimiksi muinaisesineiksi tunnistettavia esinelöytöjä tehty. Mikäli rakennushankkeen kuluessa alueella havaitaan mahdollisia muinaisjäännöksiä tai irtaimia muinaisesineitä, tulee työn toteuttajan ottaa välittömästi yhteyttä Museovirastoon (Muinaismuistolaki 14§, 16§ ja 20§).

KIRJALLISUUS JA MUUT LÄHTEET

Aaltonen, R. 1969: *Hangon vanha linnoitus*. Hangon kirjapaino Oy, Hanko.

Arkistolaitoksen www-sivusto < <http://digi.narc.fi/digi/search.ka> > 27.8.2015.

Boström, B. 1968: *Hankoniemi vanhoja satamia ja kivipiirroksia*. Hangon kirjapaino Oy, Hanko.

Boström, B. 1973: *Kymmenen lukua Hankoa. Hanko 1874-1974*. Hangon kaupunki. Hangon kirjapaino Oy, Hanko.

Ekström-Söderlund, B: Hangon museon www-sivusto < <http://www.hanko.fi/files/81/sotatoimet.pdf> > 26.8.2015.

Ericsson, C.H. 1987: *Hankoniemi 1700-luvulla. Ruotsalainen etuvartio tsaarin varjossa*. Eripainos sivuista 106-153. Hangon kaupunki/Hangon museo. Kirjapaino Tarvehytti Oy, Hanko.

Hangon kaupungin www-sivusto < <http://www.hangonsotahistoria.fi/historia-3/fram-till-1800-talet-2-2/> > 26.8.2015.

Magnus, O. 1555/1977: *Pohjoisten kansojen historia, Suomea koskevat kuvaukset*. Kustannusosakeyhtiö Otava, Helsinki.

Museoviraston www-sivusto < http://www.rky.fi/read/asp/r_kohde_det.aspx?KOHDE_ID=1196 > 26.8.2015.

Museoviraston www-sivusto < <http://kulttuuriymparisto.nba.fi/netsovellus/rekisteriportaali/portti/default.aspx> > 27.8.2015.