

LAPPAJÄRVI Kyrönniemen osayleiskaava-alueen arkeologinen inventointi 2020



Hannu Poutiainen
Johanna Rahtola



Tilaja: Plandea Oy

Sisältö

Perustiedot	2
Yleiskartat	3
Vanhoja karttoja	4
Arkeologinen inventointi	5
Havainnot	5
Tulos	6
Lähteet	6
Muinaisjäännös	7
1. LAPPAJÄRVI KYRÖNNIEMI	7
Mahdollinen muinaisjäännös	9
2. LAPPAJÄRVI KIRKONKYLÄ (KYRKOPY) KYRÖNNIEMI	9
Kuvia	10

Kansikuva: Nurmipeltoa tutkimusalueen eteläosassa. Taustalla vasemmalla vanhainkotirakennus.

Perustiedot

Alue: Lappajärvi, Kyrönniemen osayleiskaava-alue.

Tarkoitus: Selvittää sijaitseeko alueella kiinteitä muinaisjäännöksiä tai muita suojeltavaksi katsottavia, arkeologisia kulttuurihistoriallisia jäännöksiä.

Työaika: maastotyö 28.8.2020.

Tilaja: Planda Oy.

Tekijät: Mikroliitti Oy, Hannu Poutiainen (maastotyö ja raportti) ja Johanna Rahtola (valmistelu ja raportti).

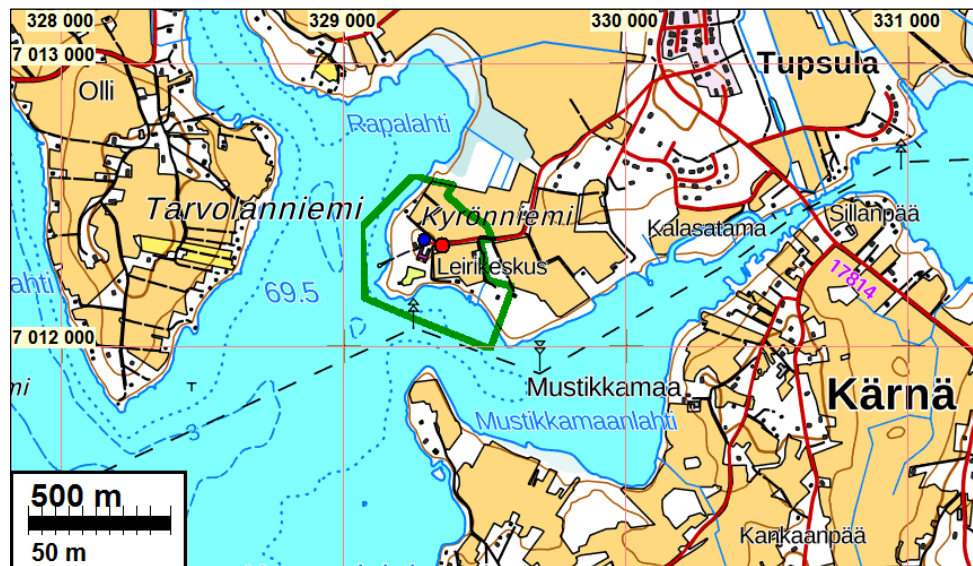
Tulos: Alueelta ei tunnettu ennestään kiinteitä muinaisjäännöksiä. Inventoinnissa alueelta löytyi yksi kiinteä muinaisjäännös (sm), historiallisen ajan asuinpaikka, *Kyrönniemi (raportin kohde nro 1)*. Lisäksi vuoden 1828 kartan perusteella paikannettiin historiallisen ajan vanha talotontti *Kirkonkylä Kyrönniemi (kohde nro 2)*. Maastotutkimuksessa vanhan talotontin kohdalla ei tehty havaintoja kiinteästä muinaisjäännöksestä. Talotontin varhaisvaiheisiin liittyviä jäänteitä voi kuitenkin periaatteessa olla paikoin säilyneenä, mutta merkkejä siitä ei saatu. Kohteen statukseksi määritimme siksi mahdollinen muinaisjäännös.



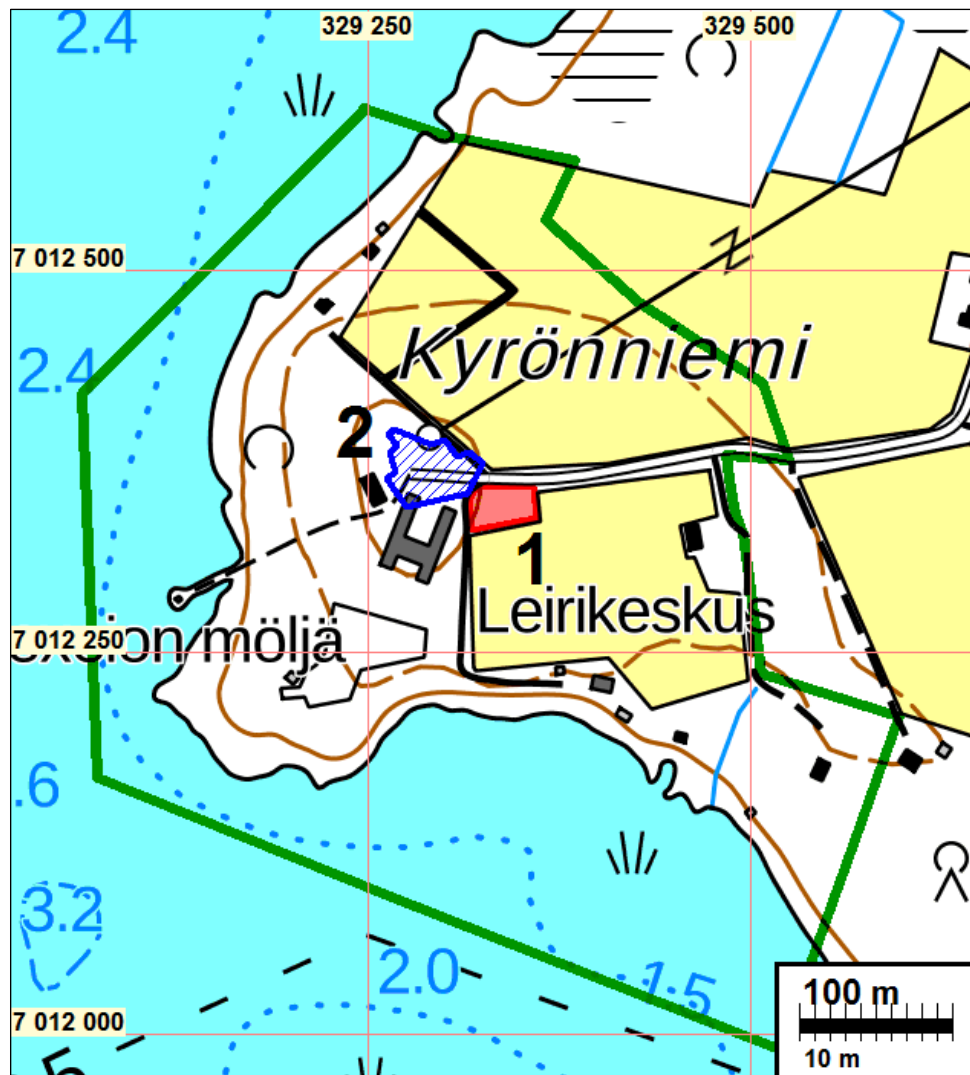
Tutkimusalue rajattu vihreällä.

Selityksiä: Koordinaatit ja kartat ovat ETRS-TM35FIN koordinaatistossa. Kartat ovat Maanmittauslaitoksen maastotietokannasta elokuussa 2020, ellei toisin mainittu. Muinaisjäännösrekisteri on tarkastettu 8/2020. Valokuvia ei ole talletettu mihinkään viralliseen arkistoon, eikä niillä ole mitään kokoelmatunusta. Valokuvat ovat tallessa Mikroliitti Oy:n serverillä.

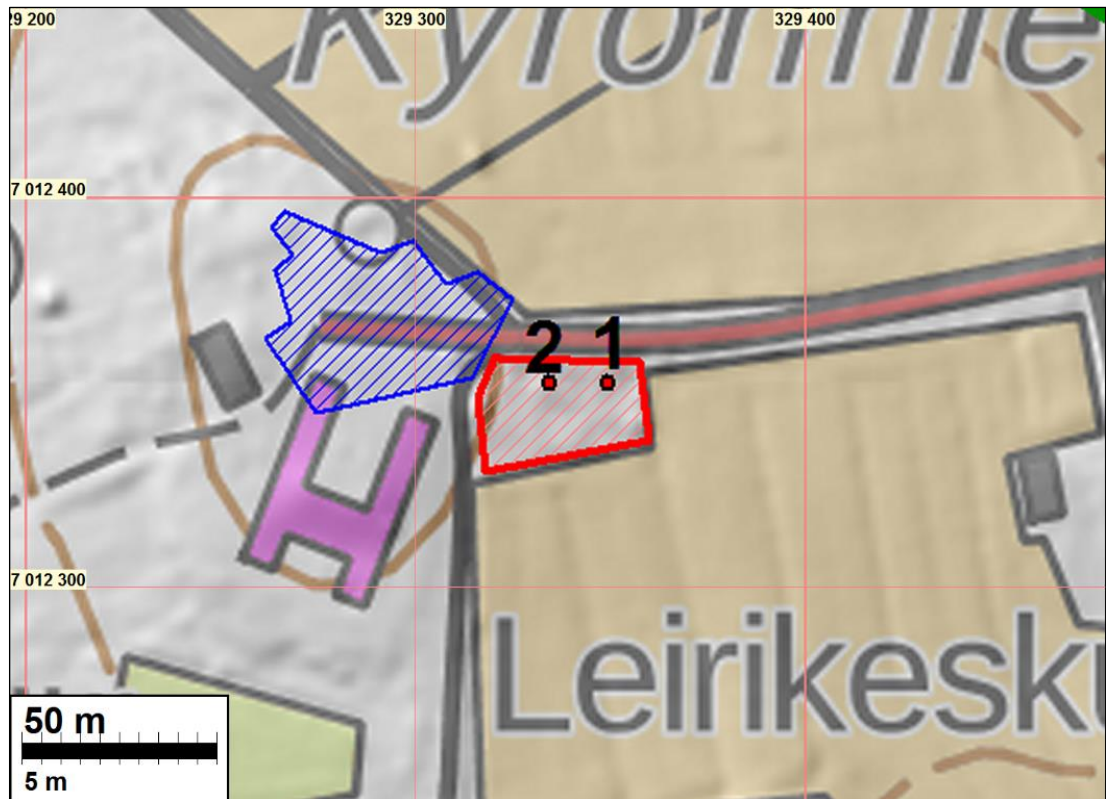
Yleiskartat





■ = tutkimusalueen rajaus
 ● = kiinteä muinaisjäänös
 ● = mahdollinen muinaisjäänös

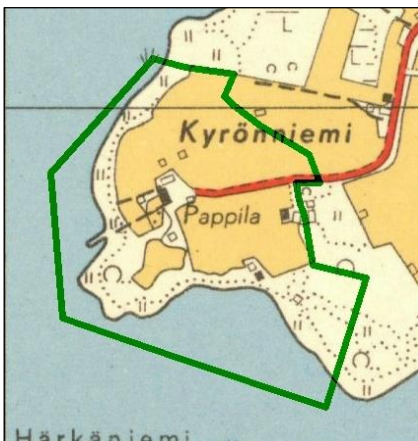
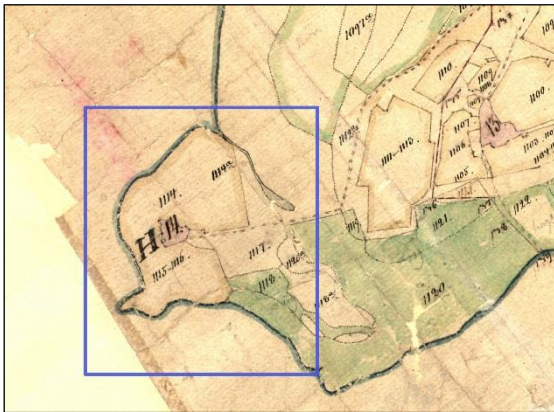


■ = tutkimusalueen raja
■ = kiinteä muinaisjäänös (sm)
▨ = mahdollinen muinaisjäänös



-  = muinaisjäännösalue, kiinteä muinaisjäännös (sm) sekä havaitut röykkiöt 1 ja 2
-  = mahdollinen muinaisjäännös (vuoden 1828 kartan perusteella paikannettu talontontti)

Vanhoja karttoja



Vasen ylhäällä. Tutkimusalue sinisen rajauksen sisällä vuoden 1828 kartalla, alueen keskivaiheilla talontontti/kappalaisen virkatalo. Muutoin alue on peltoa ja niittyä. Oikea ylhäällä. Ote kartasta vuodelta 1940. Alueen keskivaiheilla lukuisia kappalaisen virkataloon kuuluvia rakennuksia. Muutamia pienempiä rakennuksia on alueella hajanasesti. Muutoin alue on pääosin peltoa. Vasemmalta. Tutkimusalue vihreän rajauksen sisällä vuoden 1954 kartalla. Alueen keskellä Kappalaisen virkatalo (Pappila). Sen lisäksi alueella on muutama rakennus, muutoin alue on peltoa ja vesijätömaata/niittyä.

Arkeologinen inventointi

Lappajärven kunnalla on tekeillä Kyrönniemen osayleisasemakaava. Hankkeen kaavakonsultti Plandea Oy tilasi osayleisasemakaava-alueen arkeologisen inventoinnin Mikroliitti Oy:ltä. Hannu Poutiainen teki arkeologisen inventoinnin maastotyön 28.8.2020 tutkimuksen kannalta hyvissä olosuhteissa.

Tutkimusalue sijaitsee Lappajärven kirkosta noin 2,5 km lounaaseen. Alue on Kyrönniemessä ja se rajautuu luoteen - kaakon suunnalla Lappajärveen (69,5 m mpy). Lappajärvi on kuroutunut erilliseksi altaaksi ancylusjärvivaiheessa. Historiallisella ajalla Lappajärveä on tietävästi laskettu useita kertoja. Ensimmäinen järvenlasku lienee tehty jo 1600-luvun lopussa. Järvenlaskujen seurauksena vedenpinnan on arvioitu laskeneen noin kaksi metriä. (Järviwiki 2020) Siten osa Kyrönniemen ranta-alueesta on vesijättöä. Alueen laajuus on noin 20 ha. Maasto alueella on hyvin loivapiirteistä ja suhteellisen alavaa (noin 70 – 75 m mpy tasolla). Luontainen maaperä alueella on ylemmällä korkeustasolla hiekkaa, alemmalla tasolla savea ja humusta. Käytännössä koko tutkimusalueella maaperän ylimmät kerrokset ovat sekoittuneita. Alueella on useita rakennuksia, mm. entinen kappalaisen virkatalo (pappila) ja vanhainkoti. Ne sijaitsevat korkeimmalla kohdalla alueen keskivaiheilla.

Alueelta ei tunnettu ennestään arkeologisia kohteita. Lähialueilta niitä on useita: *Haaponiemi*, rautakautinen löytöpaikka 800 m luoteeseen, *Härkäniemi* kivikautinen löytöpaikka 500 m etelään, *Mustikkamaa* kivikautinen löytöpaikka 1,1 km kaakkoon, *Pappila kivikautinen löytöpaikka* 600 m itäkoilliseen, *Sillanpää* moniperiodinen muinaisjäänös 1,5 km itään.

Alue on Lappajärven pitäjän kirkonkylän (Kyrkoby) aluetta. Kyrönniemessä on sijainnut kappalaisen virkatalo jo 1600-luvulla, ilmeisesti vuodesta 1687 lähtien. Ensimmäiset rakennukset siirrettiin paikalle muualta. Uusi asuinrakennus rakennettiin v. 1763. Rakennukset olivat 1800-luvun lopulla niin huonossa kunnossa, että uusi asuinrakennus määrättiin rakennettavaksi v:een 1901 mennessä. Kyrönniemi toimi seurakunnan kappalaisen virkatalona vuoteen 1956, minkä jälkeen se oli seurakunnan leirikäytössä vuoteen 1962. Samana vuonna Kyrönniemen pihapiiriin rakennettiin matala vanhainkotirakennus (Nygård 1983). Kyrönniemessä on siis sijainnut aiemmin kaksi asuinrakennusta ja useita muita rakennuksia. Vanhimmat niistä ovat peräisin 1600-luvulta. Varhaisemmista asutusvaiheista ei ole kartta-aineistoa. Vuoden 1828 kartalle paikalle on merkitty talotontti (oletettavasti Kappalaisen virkatalo). Pitäjänkartalla (v. 1844 – 1845) niemen keskivaiheille on merkitty talotontti (Kyrönniemi Pietilä). Vuoden 1940 kartalla alueella on useita rakennuksia, tiiviimmin niitä on juuri vanhan pappilan kohdalla, vuoden 1828 kartan mukaisen talotontin kohdalla. Vuoden 1954 peruskartalla (alueella on yksi asuinrakennus (pappila) ja useita ulkorakennuksia. Ranta-alue on niittyä ja pensaikkoa. Vuoden 1977 peruskartalla alueella on H-kirjaimen mallinen uudisrakennus (vanhainkoti) ja useita muita rakennuksia.

Havainnot

Maastossa aluetta tutkiin normaalein arkeologisen inventoinnin maastotutkimusmenetelmin (silmänvarainen havainnointi, lapionpistot, koekuopat, maanäytekairaus ja metallinilmaisinsintä). Noin puolet tutkimusalueesta oli inventointiajankohtana nurmella, puolet valtaosin peitteistä metsä- ja piha-alueita. Pappilan sekä vanhainkodin edusta ja pihatie, joka on Kyrönniementien jatke, ovat tasaista hiekkakenttää. Tällä kohdin on vuoden 1828 kartalta paikannettu talotontti (Kappalaisen virkatalo). Tasatun alueen maa-aines on ainakin pintaosasta sekoittunutta ja kovaa, minkä takia sinne ei kaivettu varsinaisia koekuoppia. On periaatteessa mahdollista, että paikalla on tasoittamisesta huolimatta säilynyt talotonttiin liittyviä jäännöksiä, kulttuurikerrosta ja rakenteita. Niiden mahdollisen säilyneisyyden luotettava selvittäminen edellyttää käytännössä tutkimusta, jossa tasattu sekoittunut maa ja täyttömaat poistetaan kaivinkoneella.

Molemmat olemassa olevat rakennukset - mutta varsinkin vanhainkoti - näyttivät olevan suhteellisen massiivisesti perustettuja. Kaava-alueen eteläosassa on rannan tuntumassa asuinrakennus, joka on lähiympäristöään selvästi korkeammalla pienialaisella kumpareella. Maastohavaintojen perusteella aluetta on tasattu. Ranta-alue on vesijättöä.

Kahdesta pappilarakennuksen liepeille kaivetusta koekuopasta (1–2) löytyi historiallisen ajan löytöjä sekä tummaa kerrosta. Vuoden 1940 kartalla kyseisellä kohdalla on ollut rakennuksia. Todetut löydöt ja havainnot voivat yhtä lailla liittyä tähänkin asutusvaiheeseen kuin johonkin varhaisempaan vaiheeseen. Selviä ajoittavia löytöjä ei todettu. Koekuoppa nro 1 sijaitsi pappilarakennuksen eteläpäädyistä 5 m etelään (N 7012346 E 329260), siinä oli runsaasti tiiltä, jota sekoittuneessa kerroksessa pohjaan eli 50 cm syvyyteen saakka. Lisäksi löytyi fajanssia ja vähän palanutta savea. Koekuoppa 2 sijaitsi pappilarakennuksen pohjoispäädyistä noin 30 m pohjoiseen (N 7012395 E 329246), kuopassa ylinnä tuotua maata, hiekkaa ja hietaa, 30 cm. Sen alla 55 cm paksu noki- ja hiilikkerros, jossa maatuneen puun hippuja ja runsaasti vanhemman sortin tiiltä. Lisäksi siitä löytyi palamattomia eläinluita. Vanhainkotirakennuksen eteläpuolelle tehdyissä koekuopissa ja kairanäytteissä oli sotkeentunutta kerrosta ja rakennusjätettä. Pihamaalla, pihatie pohjoispuolella on näkyvissä myllynkivi ja lohkokiviä (N 7012406 E 329313). Niiden alkupe-
räästä ja alkuperäisestä sijainnista ei ole tietoa. Pappilasta koilliseen, nurmipellolla sähköpylvään kohdalla, on kiviröykkiö. Se on hyvin tiheän kasvillisuuden seassa. Sen perusteella mitä röykkiöstä näkyi, kyseessä lienee peltokivikasa.

Tulos

Alueelta ei tunnettu ennestään kiinteitä muinaisjäännöksiä. Alueelta löytyi yksi kiinteä muinaisjäänös (sm), historiallisen ajan asuinpaikka, *Kyrönniemi (raportin kohde nro 1)*. Lisäksi vuoden 1828 kartan perusteella paikannettiin historiallisen ajan talotontti *Kirkonkylä Kyrönniemi (raportin kohde nro 2)*. Tämän vanhan talotontin kohdalla ei maastotutkimuksessa saatu havaintoja kiinteästä muinaisjäänöksestä. Historialliseen talotonttiin liittyviä jäänteitä voi kuitenkin olla säilyneenä nykyisin rakentamattomilla kohdilla. Talotontin säilyneisyyden selvittäminen vaatisi tarkempia tutkimuksia, joten arvioimme kohteen statukseksi ”mahdollinen muinaisjäänös”.

Maastossa havaitut rakenteet (kohde nro 1) ovat todennäköisesti kappalaisen virkatalon jostain asutusvaiheesta. Sen vanhimmat jäännökset saattavat kirjallisten lähteiden perusteella arvioituna olla jo 1600-luvulta. Nyt tehdyn inventoinnin perusteella näiden rakenteiden, löytöjen ja kulttuurikerrosten ikää on kuitenkin mahdoton päätellä. Muutoinkin tutkimusalueella talotontin (kohde nro 2) kohdalla ja lähiympäristössä (mm. koekuopista tehtyjen havaintojen perusteella) on erikäisiä jäännöksiä, joiden luonteen, laajuuden ja säilyneisyyden arvioiminen edellyttää tarkemman arkeologisen maastonselvityksen, kuten tarkkuusinventoinnin tai koekaivauksen.

13.10.2020

Hannu Poutiainen
Johanna Rahtola

Lähteet

- Järviwiki. Lappajärvi. [https://www.jarviwiki.fi/wiki/Lappaj%C3%A4rvi_\(47.031.1.001\)](https://www.jarviwiki.fi/wiki/Lappaj%C3%A4rvi_(47.031.1.001)) 18.9.2020.
Nygård, Toivo 1983: Järvisseudun historia II. Evijärvi. *Järvisseudun historian historiatoimikunta*.
Vaasa Oy.
Ottelin, Adam 1828. Charta öfver On och Utangor i Wästra Stranden Sawo By uti Lappajärvi
Socken Korsholms Nedre Härad och Wasa Län. Maanmittauslaitos.
Peruskartat: Lappajärvi. Vuodet 1954,1977. Maanmittauslaitos
Pitäjänkartta Lappajärvi 2314 04 ja 2314 07 v. 1844–45. Maanmittauslaitos.

Muinaisjäännös

1. LAPPAJÄRVI KYRÖNNIEMI

Status: kiinteä muinaisjäännös
 Tyyppi: asuinpaikka, rakennuksen jäänteet
 Ajoitus: historiallinen

Koordin: N: 7012352 E: 329349

Huomiot: Vanhainkodille johtavan tien eteläpuolisella alueella noin 7-9 m pihatien reunasta etelään todettiin kaksi kivirakennetta/röykkiötä. Molemmat röykkiöt ovat tiheän kasvillisuuden peitossa. Havaintojen perusteella kivirakenteet ovat tulosijallisten rakennusten jäännöksiä. Röykkiöistä etelään oli sankan kasvillisuuden seassa vai-voin havaittavissa useita lähes maantasaisia kiviä. Osa niistä näytti muodostavan kivirivin tai kivirivejä. Tiheän kasvillisuuden takia havainto on epävarma mutta mahdollinen.

Paikalle ei ole merkitty rakennuksia vahoille peruskartoille (1954–77) eikä vuoden 1940 kartalle. Vuoden 1828 kartalle merkitty kylätontti sijaitsee havaintopaikan länsi-luoteispuolella. Vaikka havainnot eivät sijoitu vanhalta kartalta paikannetun kylätontin alueelle, voivat ne silti olla yhteydessä kyseiseen asutusvaiheeseen. Toisaalta, kun alueella tiedetään sijainneen kappalaisen virkatalon 1600-luvulta lähtien, rakennusten jäännökset voivat liittyä myös 1600–1700 –luvun asutusvaiheeseen. Siitä ei ole käytettävissä kartta-aineistoa.

1. Röykkiö N: 7012352 E: 329349

Kiven- ja maansekainen röykkiö. Koko noin 250 x 260 x 60 cm. Yhdellä sivulla on selvästi näkyvissä reunuskiveä. Vastakkaisella sivulla kulmissa on isommat, ikään kuin rakenteen nurkkakivet. Rakenteen kohdalle tehdyssä koekuopasta, heti turpeen alta, paljastui pienempiä kiviä, sekoittunutta maa-ainesta ja runsaasti vanhan sortista tiiltä (koekuopasta vain turve ja pinta poistettiin). Havaintojen perusteella kyseessä on ilmeisesti tulisijan jäännös.

2. Röykkiö N: 7012352 E: 329334

Kiven- ja maansekainen röykkiö. Koko noin 230 x 250 x 80 cm. Röykkiöstä otettiin useita kairanäytteitä. Röykkiön päältä otetussa näytteessä oli sekoittunutta maa-ainesta 35 - 40 cm, sen alapuolella noin 10 cm palanutta savea. Kairausten jälkeen röykkiön yhdeltä sivulta otettiin sammal ja turve pois. Näkyviin tuli nyrkin- ja päänkokoisia kiviä ja sekoittunutta maa-ainesta, jonka seassa näkyi runsaasti tiiltä. Isommat kivet näyttivät olevan reunalla. Havaintojen perusteella kyseessä on ilmeisesti tulisijan jäännös.

Kartta sivulla 4



Röykkiöt sijaitsevat pienessä metsikössä Kyrönniemientien ja rantaan johtavan pihatien risteyksen kaakkoispuolella. Oikealla vanhainkotirakennuksen seinää. Kaakkoon.



Röykkiö 1: Kiven- ja maansekainen röykkiö Kyrönniemientien eteläpuolella. Kaira ja lapio ovat rakenteen kulmissa. Koilliseen. Tiiltä röykkiöstä nro 1.



Vasen. Röykkiö nro 2 kuvan keskivaiheilla. Takana oikealla vanhainkotirakennus. Lounaaseen. Oikea. Röykkiö nro 2 osin paljastettuna kasvillisuudesta, ennen sammalen poistoa. Etelään.



Vasen. Röykkiö nro 2 osin paljastettuna sammalesta. Reunoilla näkyy isompia kiviä, keskivaiheilla pienempiä. Etelään. Oikea. Lähes maantasaisia kiviä röykkiöiden eteläpuolella. Itään.

Mahdollinen muinaisjäännös

2. LAPPAJÄRVI KIRKONKYLÄ (KYRKOPY) KYRÖNNIEMI

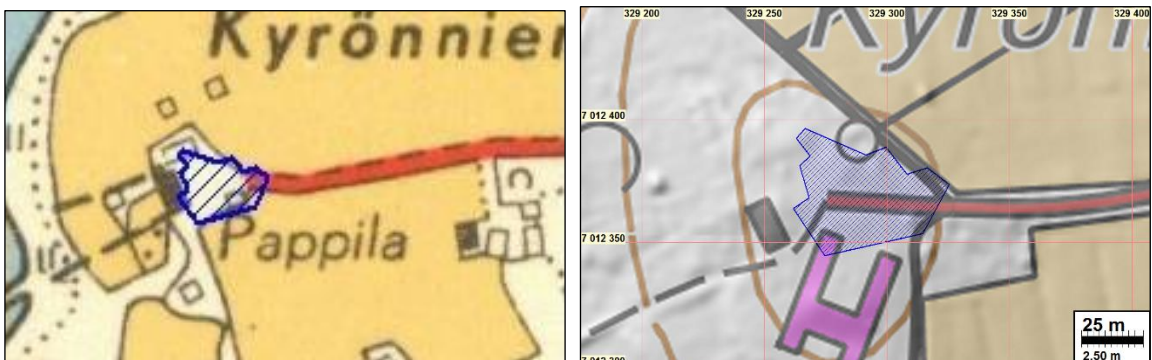
Status: mahdollinen muinaisjäännös
 Tyyppi: asuinpaikka, talotontti
 Ajoitus: historiallinen

Koordin: N: 7012375 E:329287

Huomiot: Alue on Lappajärven Kirkonkylää (*Kyrkoby*). Vuoden 1828 kartalle paikalle on merkitty talotontti. Kyseessä oletettavasti vuonna 1763 valmistunut Kappalaisen virkatalo (Kyrönniemi). Nykysin alue on osin vanhainkotirakennuksen kohdilla, osin sen piha-alueita, sekä pihatietä. Alue vaikuttaa voimakkaasti muokatulle ja tasatulle. Vuoden 1940 kartalla paikalle on merkitty useita rakennuksia, vuoden 1954 kartalla vanhan talotontin alueella on vain yksi rakennus. Varhaisempien asutusvaiheiden jäljet voivat kyseisellä kohdalla olla täysin myöhempien asutusvaiheiden myötä tuhoutuneita, mutta vanhojen rakenteita tai kulttuurikerrosta voi olla paikalla myöskin säilyneenä. Talotontin alueen nykyisin rakentamattomilla kohdilla ei ollut mahdollista tehdä koekuoppia. Muokatun, tasatun ja mahdollisesti osin täyttömaata sisältävän alueen tutkiminen vaatisi avuksi kaivinkonetta ja muutoinkin laajempia tutkimuksia. Edellä kuvatun perusteella arvoimme historiallisen talonpaikan olevan mahdollinen muinaisjäännös.



Talotontti vuoden 1828 kartalla. Vuoden 1828 talotontin sijainti vuoden 1940 kartalla. Kylätontin alueella useita rakennuksia.



Vasen. Kylätontti vuoden 1977 kartalla. Oikea. Talotontin rajaus sinisellä. Kiinteä muinaisjäännös punaisella.

Kuvia



Vasen. Koekuoppa nro 2 kaivettiin pappilan ja vanhainkotirakennuksen väliselle alueelle, viitisen metriä pappilarakennuksen seinästä etelään. Koilliseen. Oikea. Koekuopan nro 4 sijainti pappilarakennuksen pohjoispuolella. Etelään.



Vasen. Etualalla piha-alueen tasaista hiekkakenttää ja nurmikkoa. Taustalla vanhainkotirakennus 1960-luvulta. Lounaaseen. Oikea. Kappalaisen virkatalo 1900-luvun alusta. Etualalla piha-alueen tasaista hiekkakenttää. Vasemmalla pilkottaa vanhainkotirakennus 1960-luvulta. Länteen.



Vasen. Rakennus tutkimusalueen eteläosassa. Pihamaa näyttää tasatulta. Luoteeseen. Oikea. Nurmipelttoa Kyrönniementieltä pohjoiseen. Pohjoiseen.



Myllynkivi ja lohkokiviä pappilan pihamaalla.