

29.12.2022



KAUHAJOKI ja KURIKKA

Sahankylä 1-3 arkeologinen inventointi

Tilaja:
Fingrid Oyj

Heilu Oy
Teemu Tiainen

Sisällysluettelo

1. Kartat.....	4
2. Johdanto	13
3. Arkeologinen inventointi.....	13
4. Tulokset.....	15
5. Kiinteä muinaisjäännös (uusi kohde*).....	16
5.1 Lehdikonmäki*	16
5.2 Vöyrinkangas	17
6.Lähteet	20
Liite	
Maastossa kuljetut alueet.....	21

Karttaluettelo

Kartta 1. Inventointialueisen lähestymiskartta	3
Kartta 2. Yleiskartta inventointialueista.	4
Kartta 3. Maastokarttaote pohjoisimmasta inventointialueesta.....	5
Kartta 4. Maastokarttaote keskimmäisestä inventointialueesta.....	5
Kartta 5. Maastokarttaote eteläisimmästä inventointialueesta.	6
Kartta 6. Ote MML:n rinnevarjosteesta (korkeusmalli), pohjoisin alue.	6
Kartta 7. Ote MML:n rinnevarjosteesta (korkeusmalli), keskimmäinen alue.....	7
Kartta 8. Ote MML:n rinnevarjosteesta (korkeusmalli), eteläisin alue.....	7
Kartta 9. Ote MML:n ortokuvasta, pohjoisin alue.	8
Kartta 10. Ote MML:n ortokuvasta, keskimmäinen alue.	8
Kartta 11. Ote MML:n ortokuvasta, eteläisin alue.	9
Kartta 12. Ote vuoden 1968 peruskartasta (pohjoisin alue).	9
Kartta 13. Ote vuoden 1968 peruskartasta (keskimmäinen alue).....	10
Kartta 14. Kartta 15. Ote vuoden 1971 peruskartasta (eteläisin alue).	10
Kartta 16. Ote vuoden 1847 pitäjänkartasta (Kurikka), pohjoisimman alueen pohjoisosa.....	11
Kartta 17. Ote vuoden 1847 pitäjänkartasta (Kauhajoki), pohjoisimman alueen eteläosa.	11
Kartta 18. Ote vuoden 1847 pitäjänkartasta (Kauhajoki), keskimmäinen alue.....	12
Kartta 19. Ote vuoden 1847 pitäjänkartasta (Kauhajoki), eteläisin alue.	12

Kannen kuva: Lehdikonmäen tervahauta (raportin kohde 1). Luoteeseen.

Taustakarttoina Maanmittauslaitoksen Karttakuvapalvelun (WMTS) 11-12/2022 aineistoa, ellei toisin mainita. Koordinaatisto ETRS-TM35FIN, korkeus N2000. Valokuvat: T. Tiainen

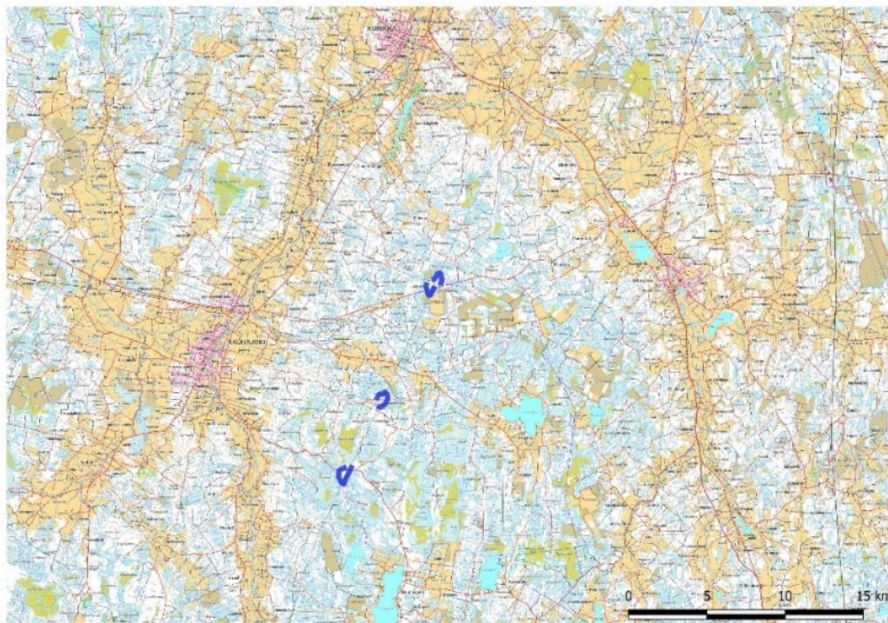
KAUHAJOKI ja KURIKKA Sahankylä 1-3, arkeologinen inventointi

Tiivistelmä & arkistotiedot

Fingrid Oyj on selvittämässä mahdollisen sähköasemanpaikan sijoittumista Kauhajoen alueella. Selvityksen alla oli kolme aluevaihtoehtoa (Sahankylä 1-3). Sähköasemapaikan arkeologisesta inventoinnista vastasi Heilu Oy / Teemu Tiainen.

Hankealueilta tunnettiin entuudestaan yksi tarkemmin rajaamaton tervahautakohde, jolle laadittiin aluerajaus inventointihavaintojen perusteella. Lisäksi alueilta todettiin toinenkin tervahauta.

Tutkimustyyppi:	Arkeologinen inventointi
Tutkimuslaitos:	Heilu Oy
Tutkimuksen tekijä:	FM Teemu Tiainen
Kenttätyöaika:	9.11.2022
Tutkimuksen tilaaja:	Fingrid Oyj
Alueelle sijoittuneet aiemmat tutkimukset:	Timo Jussila, inventointi 2014



Kartta 1. Inventointialueisen lähestymiskartta

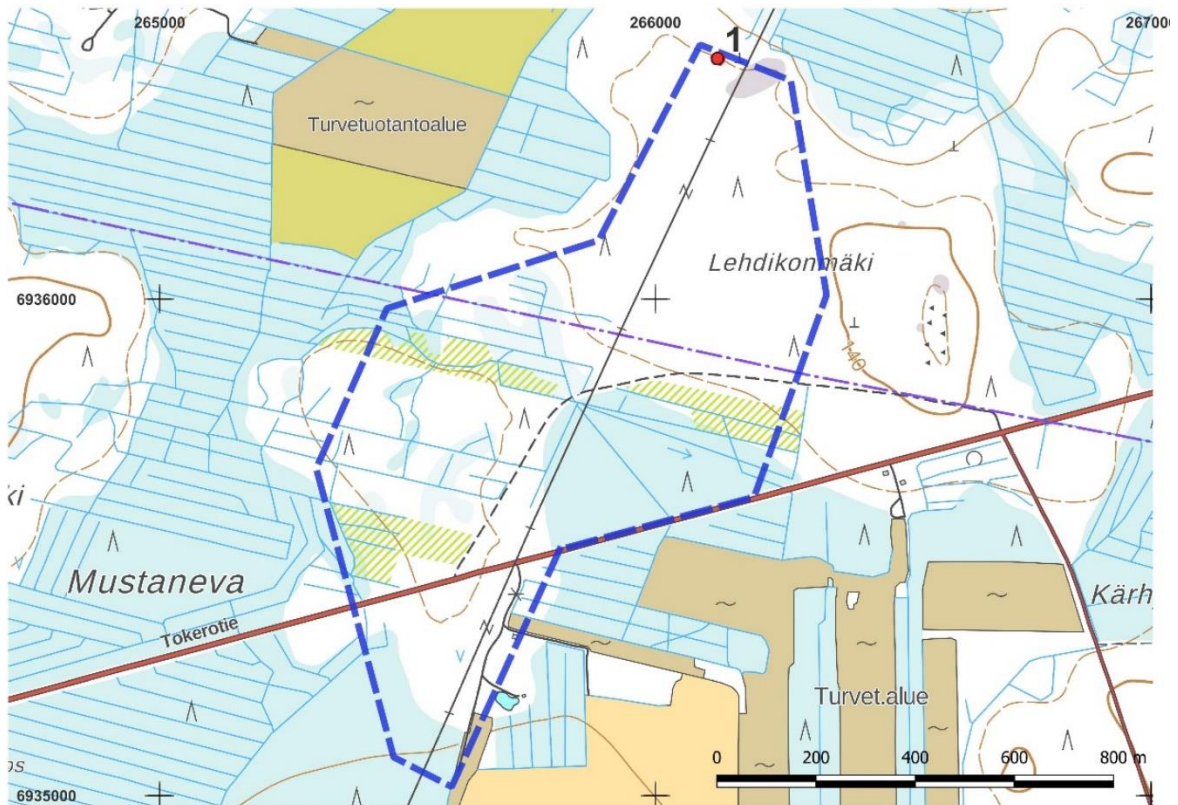
Sinisellä rajattu inventointialue sijoittuu Isonkyrön keskustaajaman eteläpuolelle.

1. Kartat



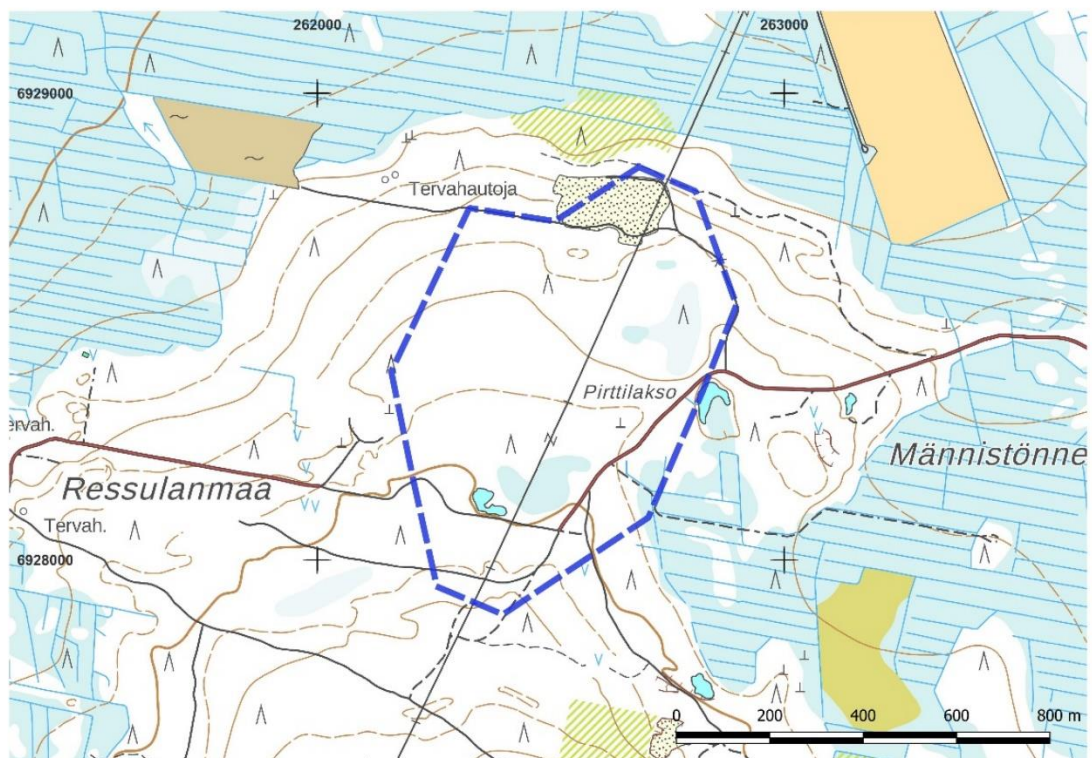
Kartta 2. Yleiskartta inventointialueista.

Inventoidut alueet on rajattu sinisiin viivoin. Punaiset pisteet ja numerot ovat muinaisjäänneksiä.

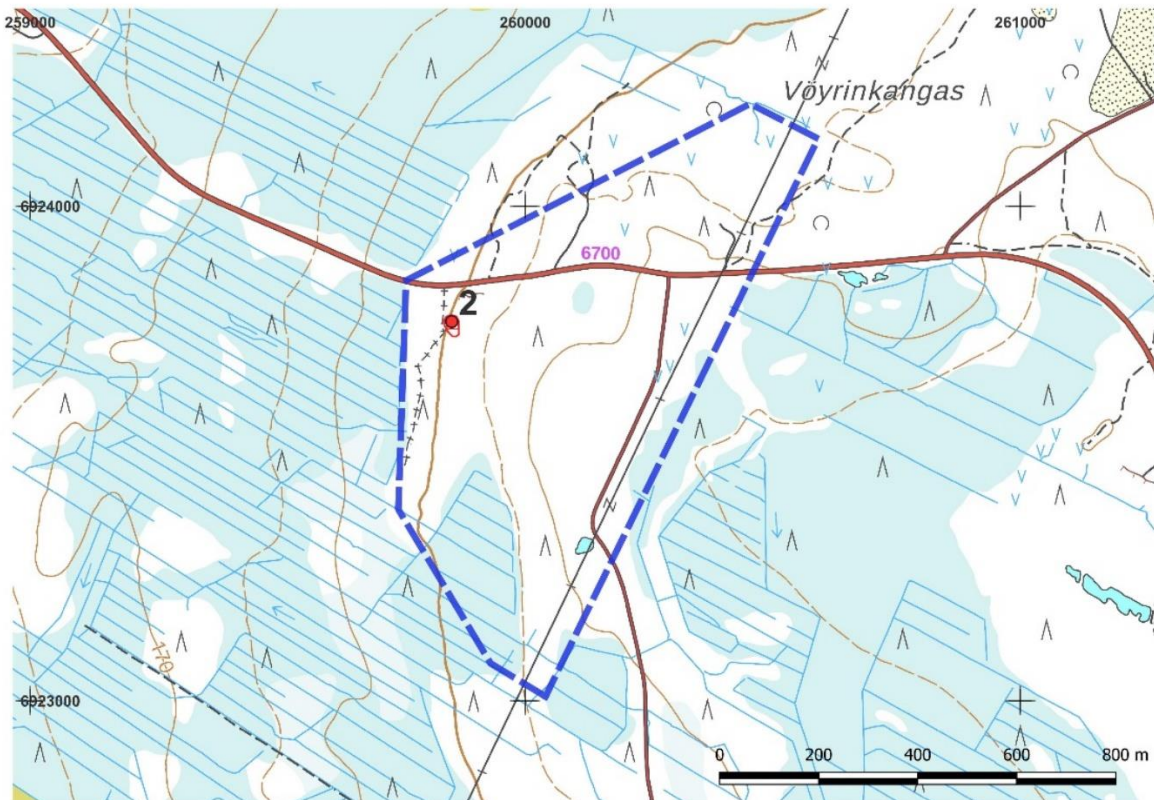


Kartta 3. Maastokarttaote pohjoisimmasta inventointialueesta.

Inventoitu alue on rajattu sinisellä viivalla. Punainen piste on kiinteä muinaisjäännös.

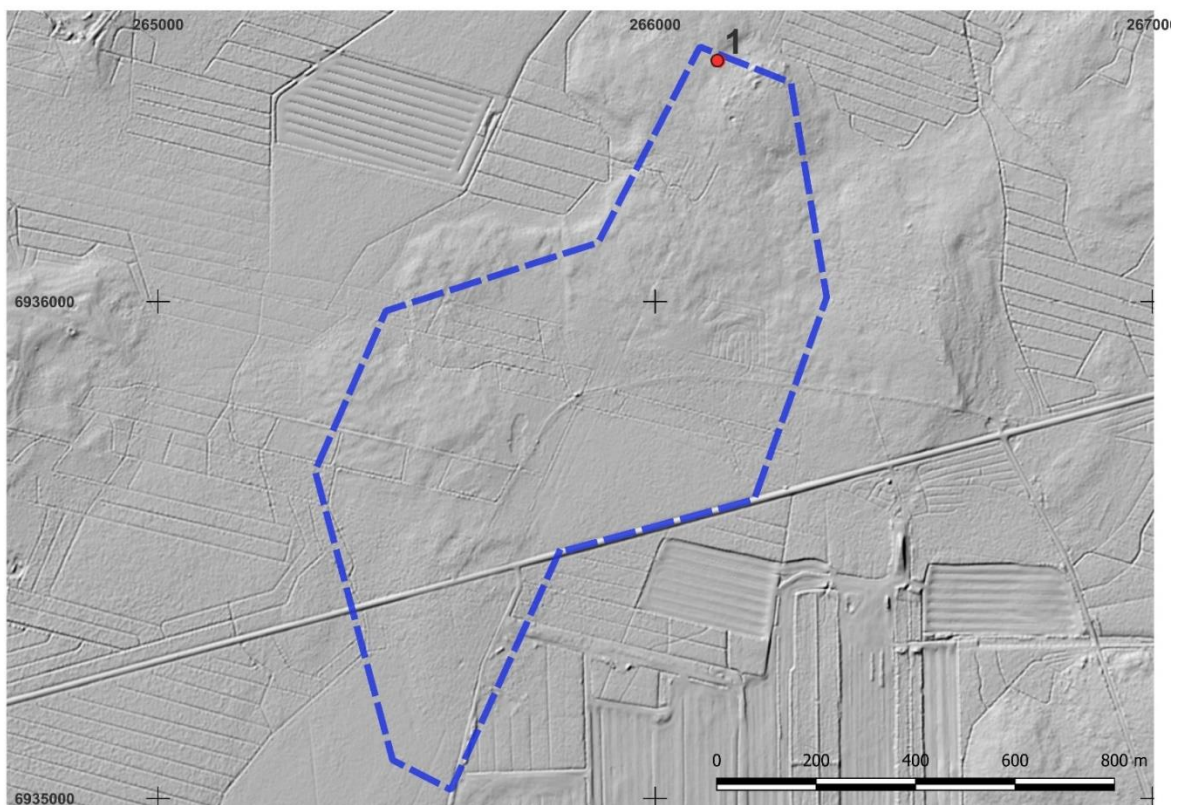


Kartta 4. Maastokarttaote keskimmäisestä inventointialueesta.

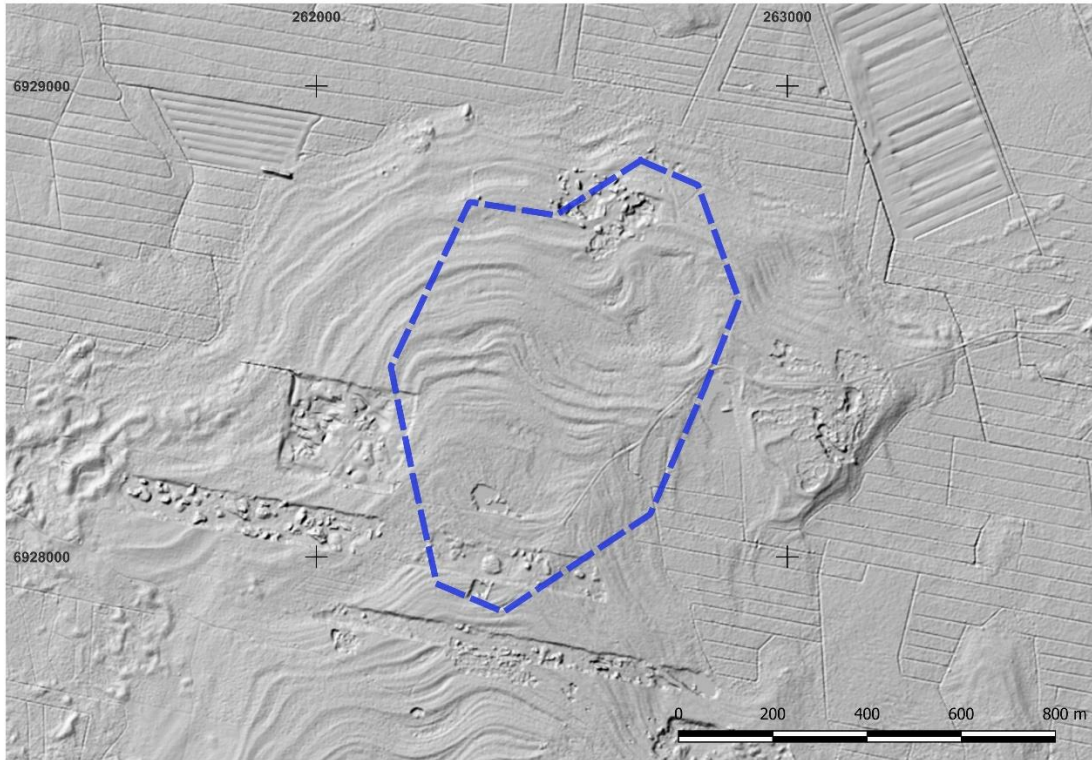


Kartta 5. Maastokarttaote eteläisimmästä inventointialueesta.

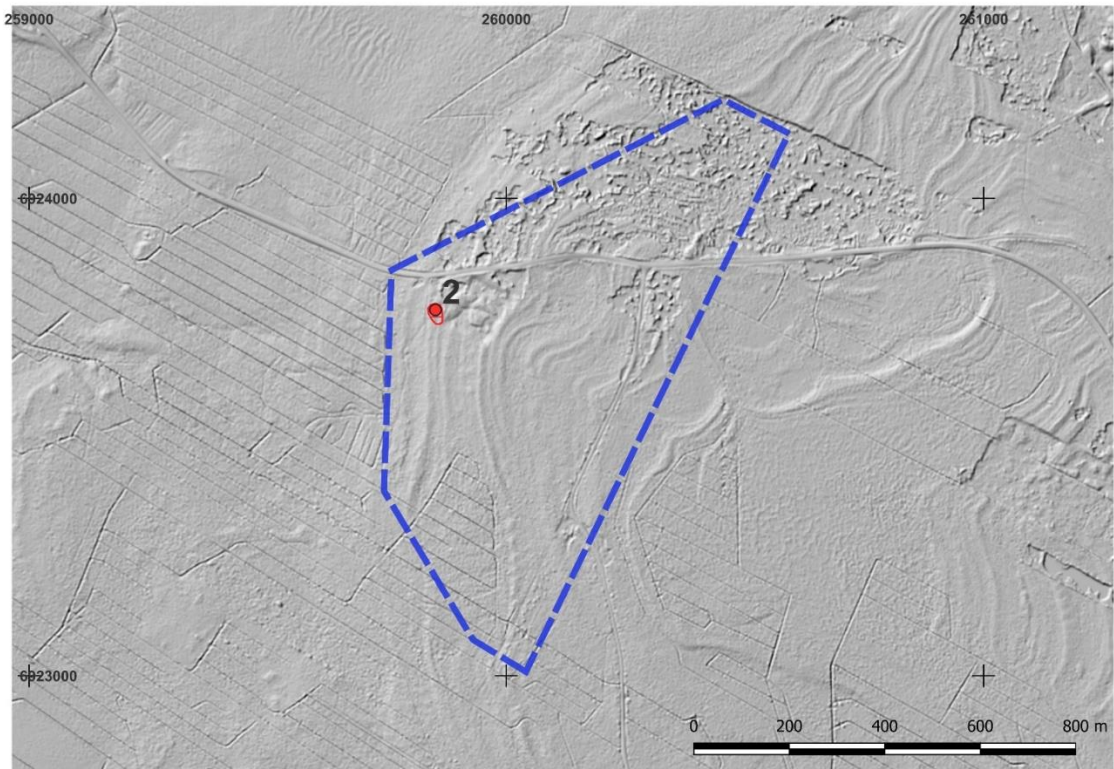
Inventoitu alue on rajattu sinisellä viivalla. Punainen piste on kiinteä muinaisjäännös.



Kartta 6. Ote MML:n rinnevarjosteesta (korkeusmalli), pohjoisin alue.



Kartta 7. Ote MML:n rinnevarjosteesta (korkeusmalli), keskimäinen alue.



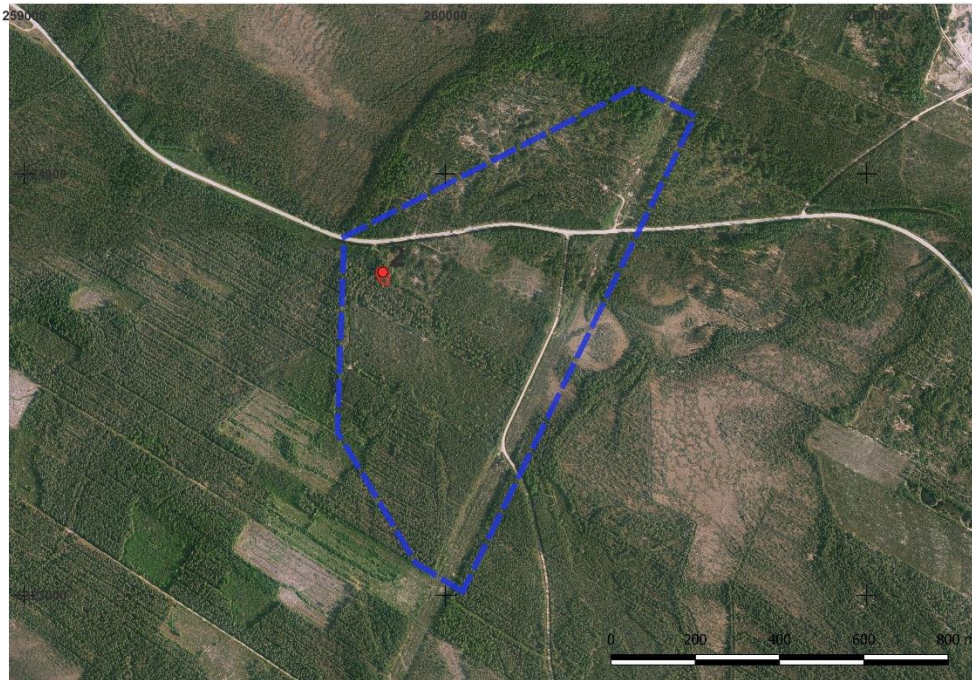
Kartta 8. Ote MML:n rinnevarjosteesta (korkeusmalli), eteläisin alue.



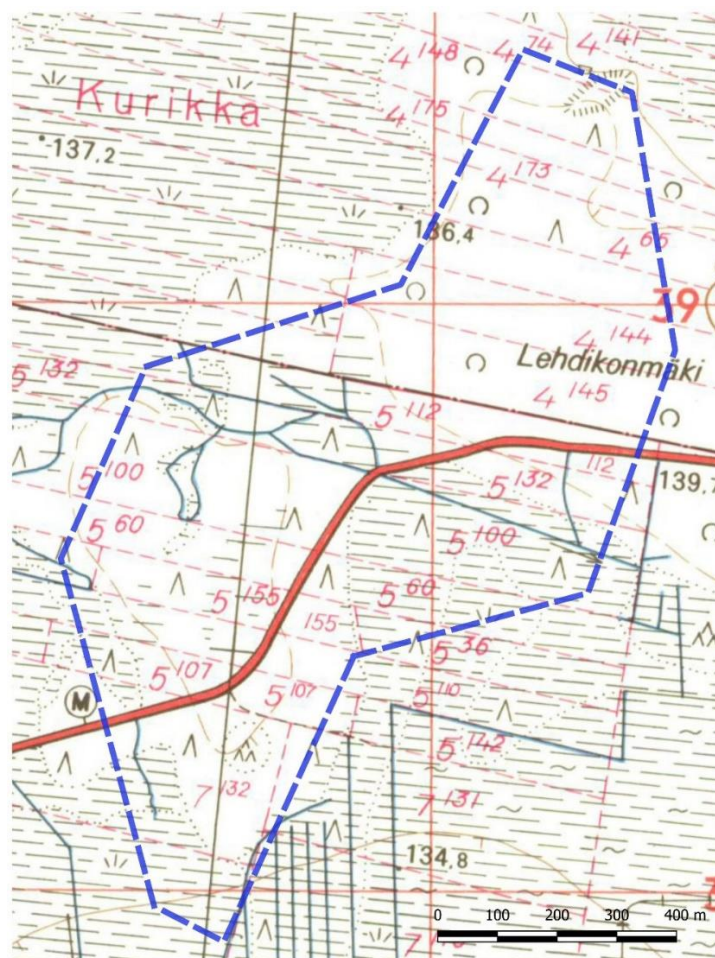
Kartta 9. Ote MML:n ortokuvasta, pohjoisin alue.



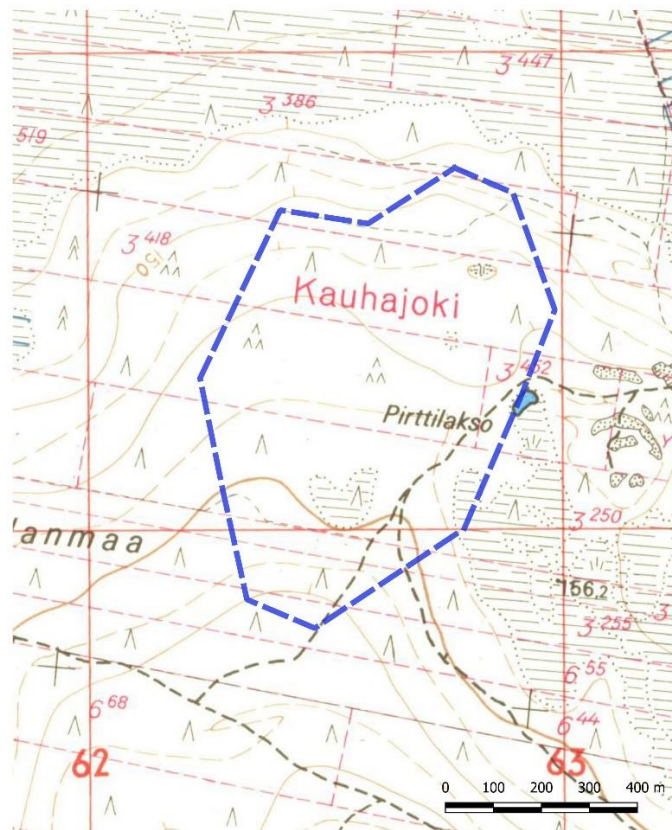
Kartta 10. Ote MML:n ortokuvasta, keskimäinen alue.



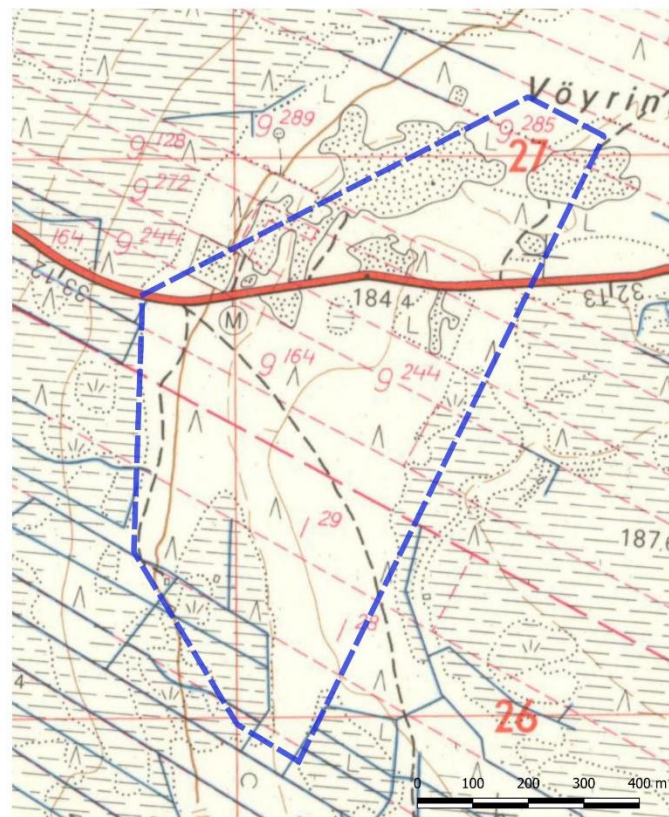
Kartta 11. Ote MML:n ortokuvasta, eteläisin alue.



Kartta 12. Ote vuoden 1968 peruskartasta (pohjoisin alue).



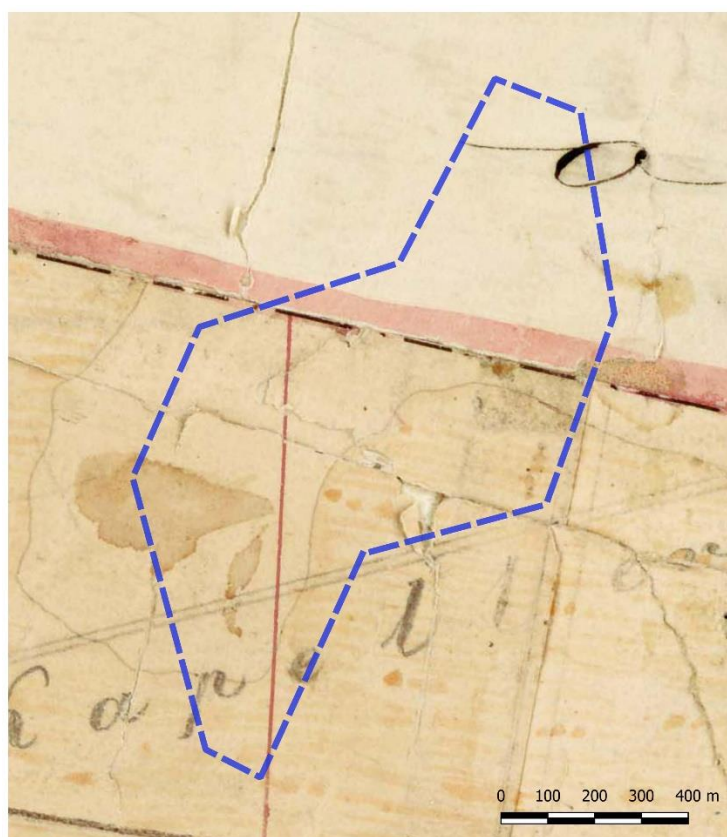
Kartta 13. Ote vuoden 1968 peruskartasta (keskimmäinen alue).



Kartta 14. Kartta 15. Ote vuoden 1971 peruskartasta (eteläisin alue).



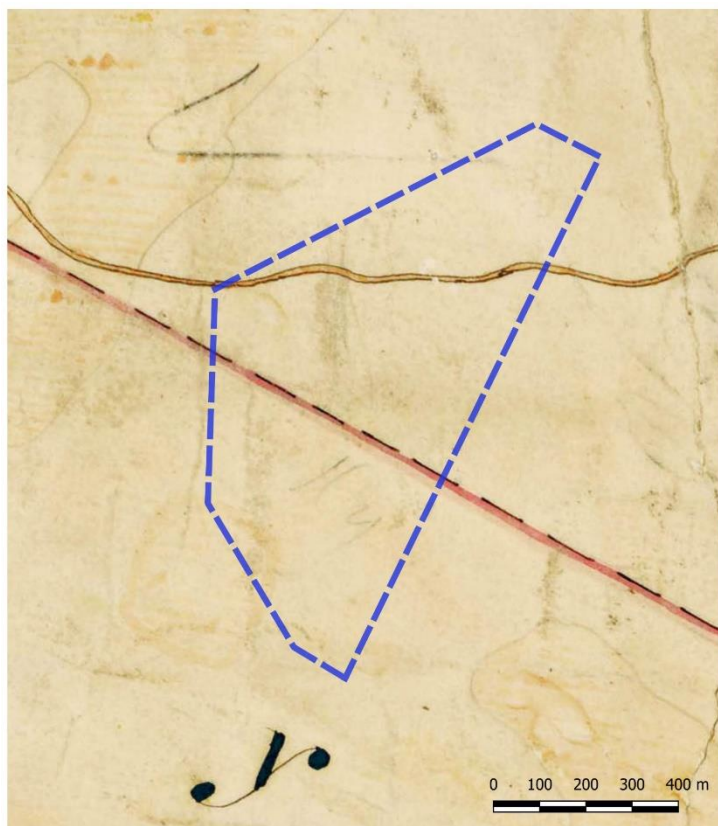
Kartta 16. Ote vuoden 1847 pitäjänkartasta (Kurikka), pohjoisimman alueen pohjoisosa.



Kartta 17. Ote vuoden 1847 pitäjänkartasta (Kauhajoki), pohjoisimman alueen eteläosa.



Kartta 18. Ote vuoden 1847 pitäjänkartasta (Kauhajoki), keskimäinen alue.



Kartta 19. Ote vuoden 1847 pitäjänkartasta (Kauhajoki), eteläisin alue.

2. Johdanto

Fingrid Oyj on selvittämässä mahdollisen sähköasemapaikan sijoittumista Kauhajoen alueella. Selvityksen alla on kolme aluevaihtoehtoa, joista kaksi sijoittuu Kauhajoelle ja kolmas osin Kauhajoelle ja osin Kurikkaan. Seinäjoen museot edellytti hanketta koskevassa lausunnossaan (28.4.2022 SM 34/2022), että suunnittelualueilla tulee tehdä arkeologinen kulttuuriperintöselvitys. Edellytetyn arkeologisen selvityksen (arkeologinen inventointi) toteutti FM Teemu Tiainen / Heilu Oy. Inventoinnin maastotyöt tehtiin 9.11.2022 ja raportti laadittiin joulukuussa 2022. Sääolosuhteet maastotöiden aikana olivat huonot. Edellisen yön aikana satanut sohjoinen lumi peitti maanpinnan liki kokonaan. Päivän aikana osin sulanut lumipeite ei haitannut alueilla sijainneiden tervahautojen ja muiden maakuoppien havainnointia, eikä koekuoppien tekemistä, mutta esim. pintapoiminnan sohjo esti täysin.

3. Arkeologinen inventointi

Selvitettävien sähköasemapaikkojen pinta-alat ovat noin 74 ha (pohjoisin alue), 48 ha ja 53 ha. Pohjoisimman alueen pohjoisosa sijoittuu Kurikan puolelle ja eteläosa Kauhajoelle, alueen keskiosan poikki kulkee Kurikan ja Kauhajoen välinen suora rajalinja. Alueen eteläosaa halkoo viivasuora Tokerotie (672). Tietä ei ole merkitty pitäjänkartoilta (v. 1847). Vuoden 1968 peruskartalla tie tekee inventoidun alueen kohdalla mutkan, joka näkyy nykyisellä maastokartalla polkuna. Alueen maasto on osin ojitettua suota ja osin kivikkoista ja kallioista talousmetsää. Inventoinnin esitöiden yhteydessä MML:n rinnevarjostekartalta alueen pohjoiskulmalta erottui tervahauta, muuten alueen arkeologinen potentiaali arvioitiin vähäiseksi.

Keskimmäinen alueen kohdilla ei tarkastettujen vanhojen karttojen (peruskartta v. 1968, pitäjänkartta v. 1847) perusteella ole ollut kiinteää asutusta. Alue on havupuuvaltaista ja hiekkamoreenipohjaista talousmetsää. Alueen pohjois- ja eteläosissa on laajahkoja jo osin metsittyneitä maanottopaikkoja. Inventoinnin esitöiden aikana alueelta ei todettu mitään arkeologisesti mielenkiintoista.

Eteläisin inventoitu alue sijoittui pääosin kohti länttä viettävälle hiekkamoreenikankaalle, jonka pohjoisosa oli maanoton täysin arpeuttama. Alueen länsiosasta tunnettiin entuudestaan kiinteä muinaisjäännös (Vöyrinkangas, raportin kohde 2), jolta puuttui muinaisjäännösalueen rajaus. Alueen pohjoisosan poikki kulkee historiallisesti merkittävä Kyrönkankaantie (nykyinen Nummikankaantie, tienumero 6700). Tie ei ole muinaisjäännöskohde, mutta se on määritelty valtakunnallisesti merkittäväksi rakennetuksi kulttuuriympäristöksi (RKY). Seinäjoen museot totesi sähköasemahanketta koskevassa lausunnossaan, että mahdollisesti alueelle rakennettavaa sähköasemaa ei tule sijoittaa ko. tien varrelle.



Kyrönkankaantie (nykyinen Nummikankaantie, tienumero 6700) eteläisimmällä alueella. Itään.



Avarapohjaista talousmetsää keskimmäisen alueen pohjoisosassa. Itään.

4. Tulokset

Kauhajoen, ja pieneltä osin Kurikan, alueella tehdyn sähköasemapaikan inventoinnin yhteydessä tarkasteltiin kolmea erillistä aluetta (Sahankylä 1-3). Eteläisimmältä alueelta tunnettiin entuudestaan tarkemmin rajaamaton historiallisen ajan tervahauta, jolle laadittiin aluerajaus inventointihavaintojen perusteella. Inventoinnin aikana myös pohjoisimmalta alueelta todettiin tervahauta.

Teemu Tiainen / Heilu Oy

Vesilahti

29.12.2022

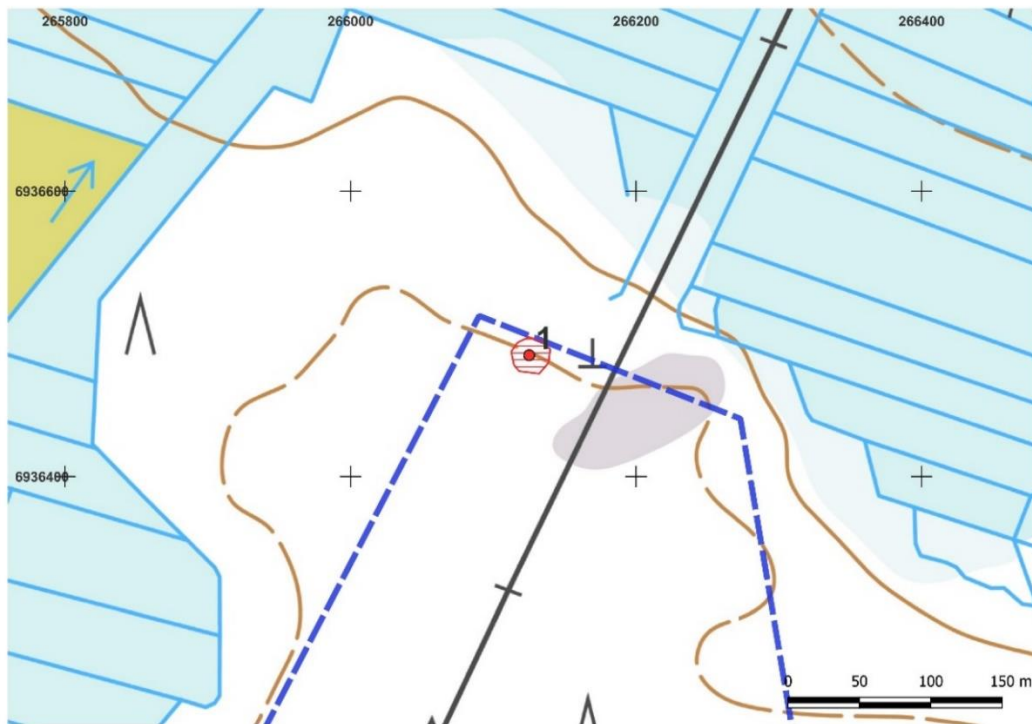


Pohjoisimman alueen tiheäkasvuista nuorta männikköä. Kaakkoon

5. Kiinteä muinaisjäännös (uusi kohde*)

5.1 Lehdikonmäki*

Nimi:	Lehdikonmäki		
Kunta:	Kurikka		
Muinaisjäännöstunnus:	uusi kohde		
Muinaisjäännösstatus:	kiinteä muinaisjäännös		
Muinaisjäännöstyyppi:	työ- ja valmistuspaikat	tervahaudat	
Ajoitus:	historiallinen		
Aiemmat tutkimukset:	-		
Koordinaatit:	N 6936485	E 266125	z 137,5 ± 2
Koordinaattiselite:	tervahaudan keskipiste (MML:n rinnevarjosteesta)		



Muinaisjäännösalue on rajattu punaisella vinorasterilla.

Tiainen 2022:

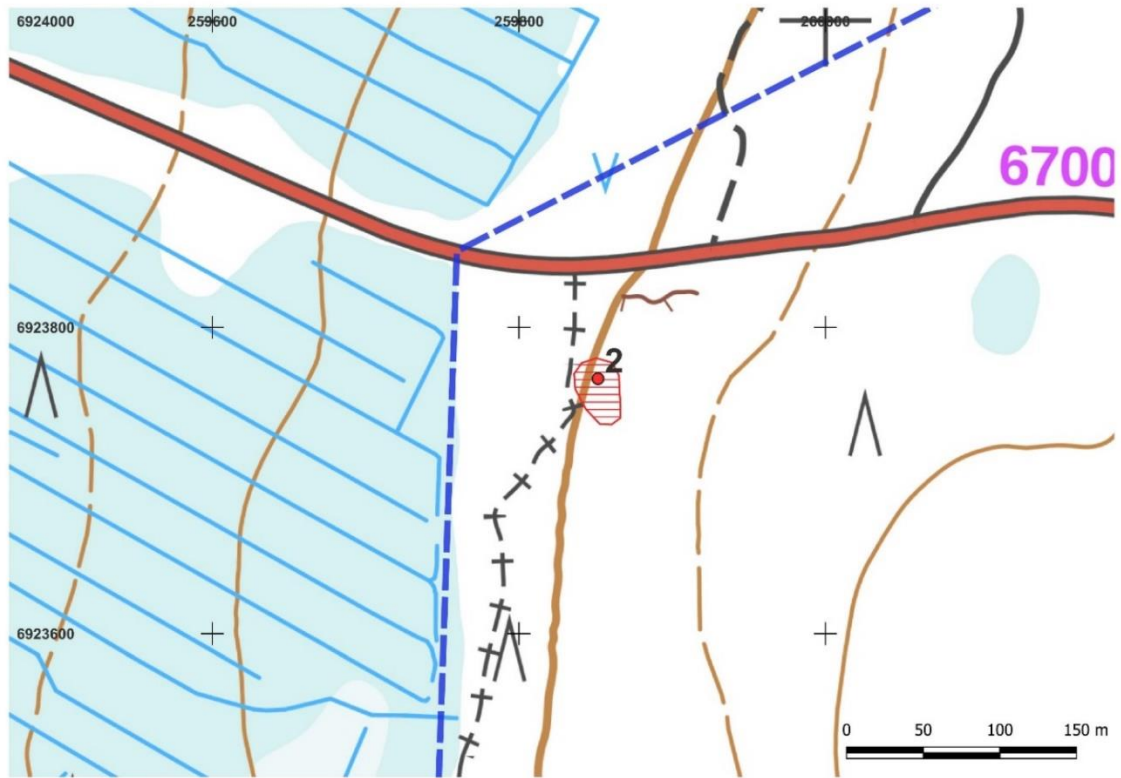
Tiheän talousmännikön keskellä sijaitsee tervahauta, jonka kohdalla kasvillisuus on avarampaa; tervahaudan päällä kasvaa matalaa katajaa, muutamia koivuja ja kuusi. Tervahaudan halkaisija on noin 19 m ja sen halssi aukko aukeaa koilliseen. Tervahaudan syvyys maanpinnalta vallin laelle on noin 80 haudan ulkopuolelta mitattuna ja noin 1,3 m sen sisäpuolelta mitattuna. Matalan ja maljamaisen tervahaudan vallin paksuus on nelisen metriä.



Lehdikonmäen tervahauta. Luoteeseen.

5.2 Vöyrinkangas

Nimi:	Vöyrinkangas
Kunta:	Kauhajoki
Muinaisjäännöstunnus:	1000026322
Muinaisjäännösstatus:	kiinteä muinaisjäännös
Muinaisjäännöstyyppi:	työ- ja valmistuspaikat tervahaudat
Ajoitus:	historiallinen
Aiemmat tutkimukset:	Timo Jussila, inventointi 2014
Koordinaatit:	N 6923767 E 259852 z 180 ± 2
Koordinaattiselite:	tervahaudan keskipiste (MML:n rinnevarjosteesta)



Muinaisjäännösalue on rajattu punaisella vinorasterilla.

Muinaisjäännösrekisteri:

Paikalla on metsätien länsipuolen kupeessa tervahauta, jonka halkaisija on 16 m. Sen halssi on kivistä kylmämuurattu. Tervahaudan eteläpuolella on kiukaan jäännös. Tervahauta on tiheän näreikön ja kasvillisuuden peittämänä.

Tiainen 2022:

Paikalla on tervahauta, jonka halkaisija on noin 18 m. Tervahaudan päällä ja ympärillä kasvaa tiheää kasvillisuutta (katajaa, kuusia, pienempiä lehtipuita), mikä häiritsee havainnointia. Vallin paksuus tervahaudassa on noin 4-5,5 m. Haudan syvyys on alle metri. Ainakin osittain kivillä tuettu halssiaukko aukeaa länteen.

Noin 24 , eteläkoilliseen tervahaudan keskipisteestä sijaitsee todennäköisen tervapirtin kiukaan jäännös (N 6923745 E 259859). Kiukaan raunion koko on noin 1,2 * 0,8 m, korkeus alle 40 cm. Maanpäälle erottuvien kivien halkaisija on alle 25 cm.

Kohteelle laadittiin muinaisjäännösrajaus, joka perustuu maastohavaintoihin ja MML:n rinnevarjosteeseen.



Vöyrinkankaan tervahauta. Länteen.



Vöyrinkankaan tervahautaan liittyvän kiukaan raunio. Etelään.

6.Lähteet

Jussila, Timo 2014. Kauhajoki Suolakangas tuulivoimapuiston muinaisjäännösinventointi 2014.

Karttalähteet

Kauhajoen pitäjänkartta 1847... öfver Kauhajoki socken i Ilmola härad och Wasa län. Maanmittauslaitoksen historiallinen kartta-arkisto.

Kurikan pitäjänkartta 1847. Karta öfver Kurikka Socken i Ilmola härad af Wasa län. Maanmittauslaitoksen historiallinen kartta-arkisto.

Vanhat peruskartta (Maanmittaushallitus)

Karttalehti 1231 12 Nummijärvi, vuosi 1971.

Karttalehti 1243 10 Sahankylä, vuosi 1968.

Karttalehti 1243 11 Pitkämö, vuosi 1968.

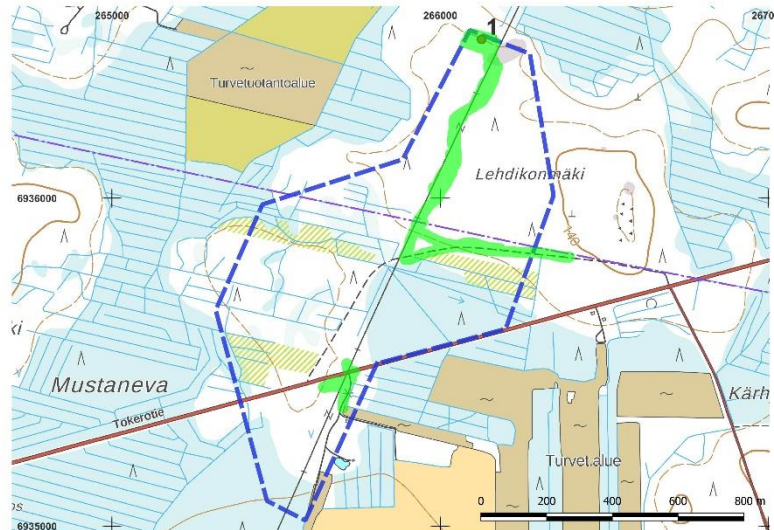


Eteläisimmän alueen koillisosaa. Pohjoiseen.

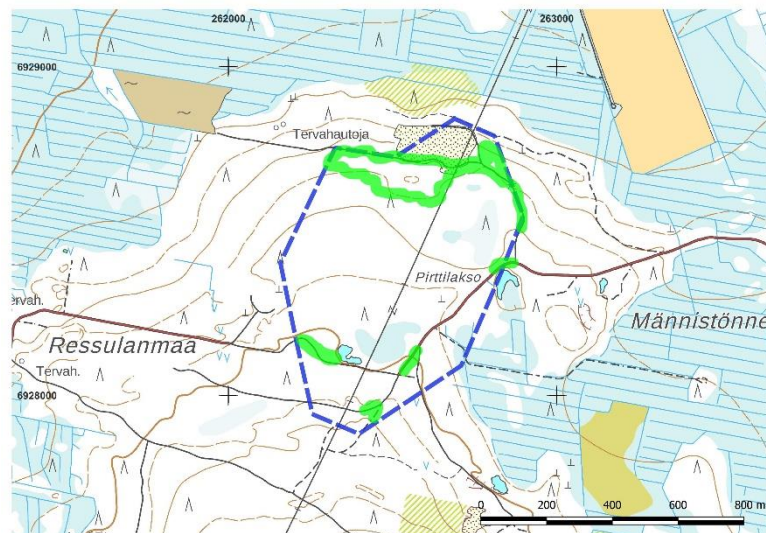
Liite

Maastossa kuljetut alueet

Pohjoisin alue



Keskimmäinen alue



Eteläisin alue

