

ÄHTÄRI LEPIKONPERÄ

I MAAILMANSODAN AIKAISEN KENTTÄLINNOITTEEN KARTOITUS 2.11.2021



SEINÄJOEN
MUSEOT

JANNE RANTANEN

SEINÄJOEN MUSEOT, ALUEELLINEN TOIMINTA
Arkeologia, tutkimusraportti 17, diar. 3.8.2022

ÄHTÄRI Lepikonperä

I maailmansodan aikaisen kenttälinnoitteen kartoitus

2.11.2021

**RAPORTIN ARKISTOTIEDOT**

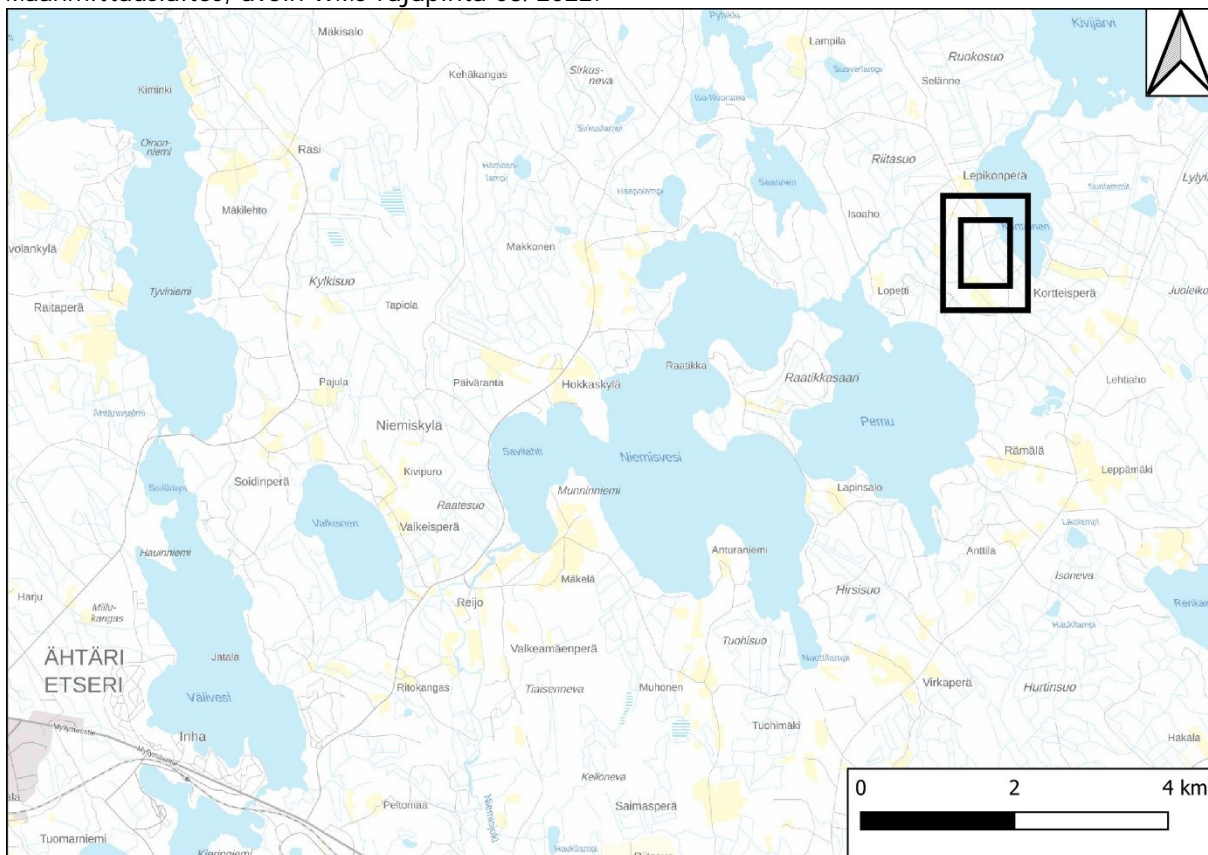
<u>Raportin nimi ja sivumäärä:</u> Ähtäri Lepikonperä. I maailmansodan aikaisen kenttälinnoitteen kartoitus 2.11.2021. (kansilehti ja 6 sivua)
<u>Raportin laatija:</u> Janne Rantanen, arkeologi (FM)
<u>Raportin säilytyspaikka:</u> Seinäjoen museot, alueellisen toiminnan virka-arkisto. Kopio raportista Museoviraston arkistossa.
<u>Raportin tunnistenumero ja päivämäärä:</u> Arkeologia, tutkimusraportti 17, diar. 3.8.2022

KOHTTEEN REKISTERITIEDOT (muinaisjäänösrekisteri)

<u>Kunta:</u> Ähtäri
<u>Nimi:</u> Lepikonperä
<u>Muinaisjäänösrekisteritunnus:</u> 1000017013
<u>Kohteen tyyppi ja tarkenne:</u> puolustusvarustukset/kenttälinnoitteet
<u>Ajoitus:</u> 1910-luku
<u>Kohteen suojelustatus:</u> kiinteä muinaisjäänös
<u>Tasokoordinaatit (ETRS-TM35FIN):</u> p 6945659 i 363649
<u>Korkeusasema (N2000):</u> n. 170–175 m mpy
<u>Aiemmat tutkimukset:</u> ei tiedossa olevia aiempia tutkimuksia
<u>Aiemmat löydöt:</u> ei tiedossa olevia aiempia löytöjä

LÄHESTYMISKARTTA

Muinaisjäännöksen sijainti osoitettu mustalla kaksoiskehikolla. Taustakarttarasteri: Maanmittauslaitos, avoin WMS-rajapinta 08/2022.

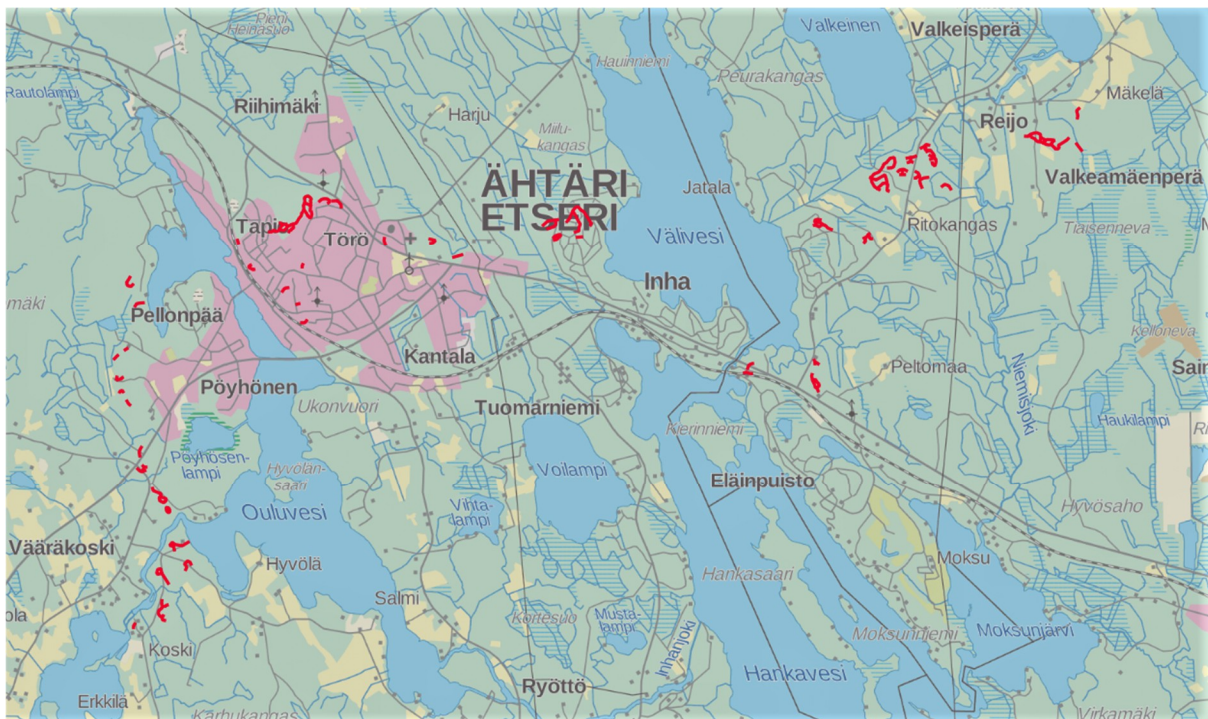


JOHDANTO

Suomen Metsäkeskus välitti 19.10.2021 Seinäjoen museoille lausunnolle metsänkayttöilmoituksen 1-2021-111056, jonka hakkuukuvion ympäristössä on muinaismuistolain nojalla rauhoitettu kiinteä muinaisjäännös Ähtäri Lepikonperä, Venäjän armeijan I maailmansodan aikana rakennuttama kenttälinnoite. Linnoite on osa Keski-Suomesta Soinin ja Ähtärin kautta Virroille johtavaa linnoitusketjua, joka on rakennettu Pietarin kaupungin suojaksi pelätyn saksalaishyökkäyksen varalta (kuva 1). Lepikonperän linnoite sijaitsee Itä-Ähtärissä Kortteisen ja Pemun järvien välisellä kannaksella, Kortteisenjoen etelä- ja itäpuolella olevalla moreeniharjanteella, jota halkoo Lepikonperäntie.

Metsänkayttöilmoituksen mukaan kiinteistöllä 989-403-1-51 Kotiranta oli tarkoitus tehdä harvennushakkuu. Koska muinaisjäännöstä ei ollut tarkastettu maastossa, ja siihen liittyviä taistelu- ja/tai yhdyshautoja ulottui Maanmittauslaitoksen 2 m korkeusmallin rinnevarjosteen mukaan hakkuukuviolle, katsoi alueellinen vastuumuseo tarpeelliseksi tarkastaa muinaisjäännöksen ja suorittaa paikalla suurpiirteisen kartoituksen. Rinnevarjosteen resoluutio ei riittänyt muinaisjäännöksen laajuuden luotettavaan selvittämiseen kaukokartoituksen keinoin. Museon arkeologi teki maastotarkastuksen ja kartoituksen virkatyönä 2. marraskuuta 2021.

Ähtäri Lepikonperä. I maailmansodan aikaisen kenttälinnon kartoitus 2.11.2021.



Kuva 1. John Lagerstedtin laatima kartta Ähtäriä poikki kulkevasta I maailmansodan linnoitusketjusta. Kenttälinnon piirretty punaisella. Lepikonperän linnoite jää kartan ulkopuolelle. Pohjakartta © Maanmittauslaitos.



Kuva 2. Tulliasema hakkuuaukealla Lepikonperäntien itäpuolella. Koilliseen. JR 2.11.2021.

MAASTOHAVAINNOT

Maastossa käveltiin läpi rinnevarjosteesta paikannetut juoksuhaudat (taistel- ja yhdyshaudat), jolloin kuljettu reitti tallentui satelliittipaikantimeen (Garmin GPSmap 64s) muutaman metrin horisontaalitarkkuudella. Havaittujen tuliasemien ja korsu-/varastokuoppien sijainti merkittiin ylös paikantimella. Tiukasta aikataulusta ja sankasta puustosta johtuen osa Lepikonperäntien länsipuolisista tuliasemista jäi todennäköisesti havaitsematta. Kartoituksen tulokset on esitetty tämän raportin yleiskartassa.



Kuva 3. Veden peittämä tuliasema taisteluhaudassa Lepikonperäntien itäpuolella. Länteen. JR 2.11.2021.

Maastohavaintojen perusteella linnoitteen puuosat on purettu tai ne ovat peittyneet kangasturpeen alle. Kaivannot ovat keskimäärin noin metrin syviä. Tuliasemat on suunnattu pohjoisesta ja lännestä Kortteisenjoen yli tulevaa hyökkäystä vastaan. Niitä havaittiin 7–8 kappaletta, korsuja 5–6. Alla olevaan yleiskarttaan merkitty pohjoisin korsu saattaa sen sijainnin huomioiden olla ennemminkin konekivääripesäke tai muu tuliasema, kuin varsinainen majoituskorsu. Kenttälinnoitteen jälkeen rakennettu Lepikonperäntie on kahdesta kohtaa katkaissut juoksuhaudan. Juoksuhaudaa on N–S -suunnassa yli 300 metriä pitkällä matkalla tien länsipuolella ja noin 100 metriä tien itäpuolella. Tien itäpuolella metsä on hakattu linnoitteen kohdalla muutaman vuoden sisällä (kuva

2). Alueella on myös pitkiä laskuojia, jotka yhdistyvät taistelukaivantoihin. Osa taistelukaivannoistakin oli tarkastuksen aikaan veden vallassa (kuva 3).



Kuva 4. Lepikonperän kenttälinnon länsipuolella Kortteisenjoessa oleva Kortteisen myllyn myllyrakennus. Luoteeseen. JR 2.11.2021.

PÄÄTÄNTÖ

Lepikonperän kenttälinnoite saatiin kartoitettua suurpiirteisesti, minkä johdosta käsitys muinaisjännöksen laajuudesta ja piirteistä parani merkittävästi. Tämä mahdollistaa tulevien hakkuiden tarkemman ohjeistuksen. Kartoituksen perusteella linnoite ulottuu kiinteistöjen 989-403-1-51, 989-403-1-129 ja 989-403-10-8 alueelle. Sen itäpuolella, Kortteisenjoen itärannassa, on entinen Kortteisen mylly, jonka myllyrakennus on vielä pystyssä (kuva 4). Vieressä ollut mylläritupa on purettu. Myllyrakennuksen ympäristössä on säilynyt patorakenteita.

Seinäjoella 3. elokuuta 2022

Janne Rantanen

arkeologi

Seinäjoen museot – Etelä-Pohjanmaan alueellinen vastuumuseo

YLEISKARTTA

Marraskuun 2021 maastomittauksiin ja Maanmittauslaitoksen 2 m korkeusmallin rinnevarjosteesta tehtyihin havaintoihin pohjautuva yleiskartta Lepikonperän kenttälainnoitteesta. Peruskarttarasteri, kiinteistörajat ja -tunnukset: Maanmittauslaitoksen avoin rajapinta 08/2022.

