

Kaustinen 2018

**Kaustisen raviradan asema-kaavan
arkeologinen inventointi**



Hans-Peter Schulz 4.9.2018



KESKI-POHJANMAAN ARKEOLOGIAPALVELU



Tiivistelmä

Keski-Pohjanmaan Arkeologiapalvelu suoritti arkeologista inventointia Kaustisen raviradan asemakaavan suunnittelualueella 13.7.2018. Maastotyön teki FM/MA Hans-Peter Schulz 1 henkilötyöpäivän aikana.

Inventoinnissa todettiin, että alueen koillisosassa sijainnut kivikautinen asuinpaikka Oosi NE on kokonaan tuhoutunut. Uusia arkeologisia kohteita ei löytynyt.

Sisällysluettelo

	S.
1. Perustiedot.....	3
2. Inventoinnin lähtökohdat ja menetelmät.....	4
2.1. Esiselvitys.....	4
3. Geologia, topografia ja maisema.....	5
3.1. Maastokuvaukset ja valokuvat.....	6
4. Alueen aiempi maankäyttö.....	8
5 Tulokset.....	9
6. Kohdetiedot.....	10
7. Aineistoluettelo.....	11



1. Perustiedot

Inventointialue: Kaustisen raviradan asemakaava-alue

Tilaja: Kaustisen kunta ja Plandea Oy

Inventoinnin laji: osainventointi

Kenttäyöaika: 13.7.2018 yht. 1 henkilötyöpäivä

Karttanumerot: TM35-lehtijako, Q4111R
vanha yleislehtijako, 2323 05, 2323 08

Korkeus: 50 – 62,5 m mpy

Koordinaattijärjestelmä: ETRS-TM35 FIN -tasokoordinaatisto

Kopio raportista: Museoviraston arkisto (digitaalinen ja paperikopio), K.-H. Renlundin museo (digitaalinen kopio)

Aiemmat tutkimukset:

Markku Torvinen inventointi 1983

Matti Bergström koekaivaus 1984

Päivi Kontio koekaivaus 1992

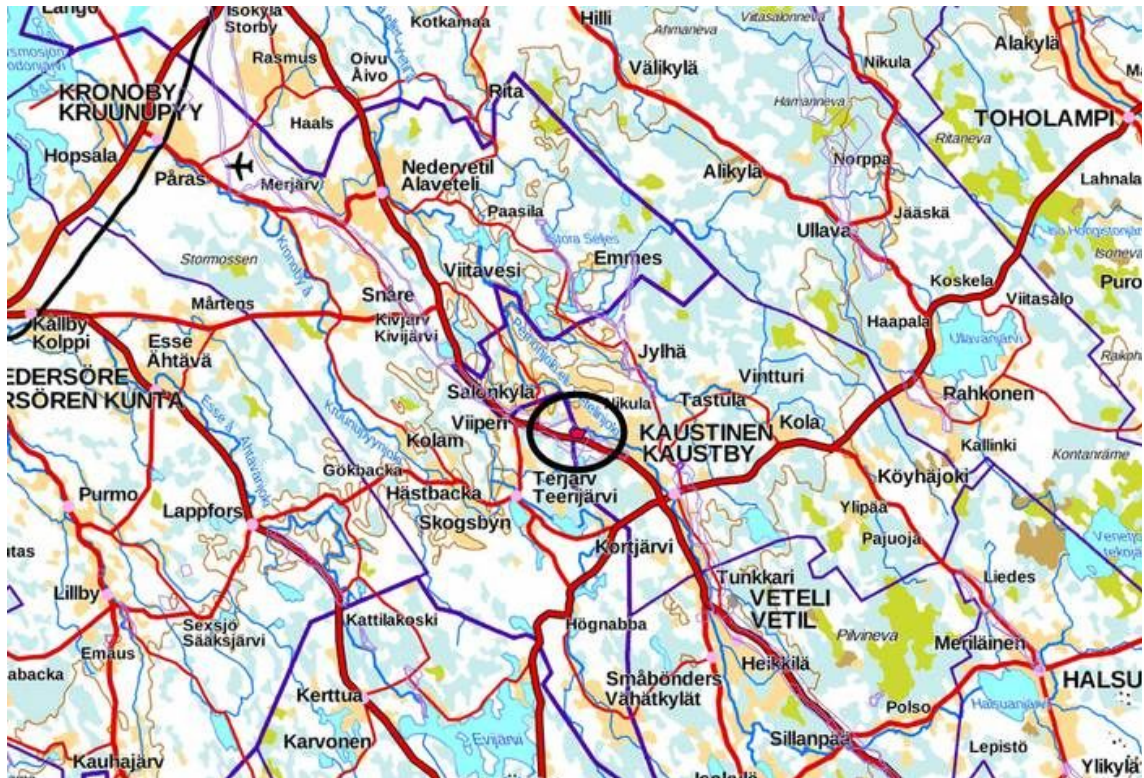
Aiemmat löydöt:

KM 22090, inventointilöytöjä

KM 22490, löytynyt soranotossa vuosien 1965-66 paikkeilla heti pintaturpeen alta

KM 22489:2, poikkiteräisen kirveen teräosa

KM 26248, kvartssia, palanutta luuta



Kartta 1. Kaava-alueen sijainti on merkitty mustalla ympyrällä. Maanmittauslaitoksen maastokarttarasteri 1:500 000, 8/2018.

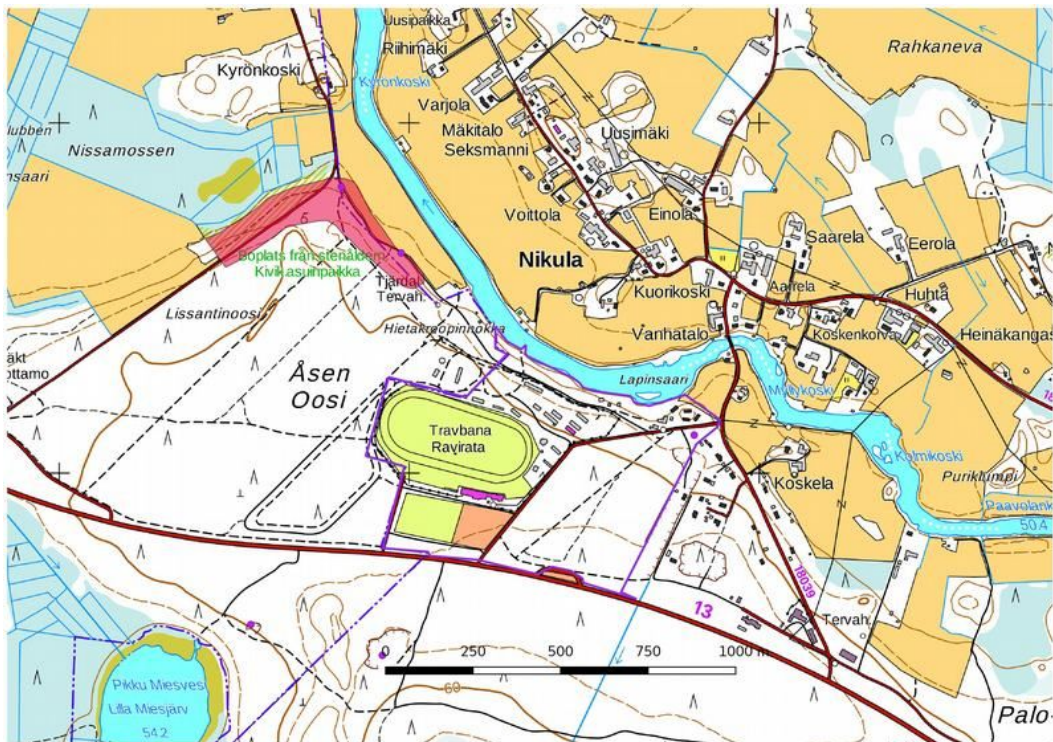


2. Inventoinnin lähtökohdat ja menetelmät

Kaustisen raviradan asemakaava-alue sijaitsee Perhon- eli Vetelijoen ja VT:n 13 välisellä alueella Nikulan raviradan kohdalla ja sen itäpuolella Kaustisen keskustasta 6,2 – 7 km luoteeseen. Alueen pinta-ala on noin 46,15 ha.

Kaava-alueen koillisnurkassa on vuosina 1983 – 1992 osittain tutkittu kivikautinen asuinpaikka Oosi NE (mj-tunnus 236010026). Kaava-alueelta 300 – 800 m luoteeseen on laaja kivikautinen asuinpaikka, josta on kartoitettu 20 asumuspainannetta (yhteinen rajausta kohteiden kanssa Kaustinen Oosi N Pönttöniitty, mj-tunnus 236010027 ja Kruunupyy Terjärv Lissantinoosi mj-tunnus 288010062). VT:n 13 eteläpuolella on kolme asuinpaikkaa, joille ei ole tehty rajauksia. Nämä kohteet ovat Kruunupyy Terjärv Pikku Miesvesi 2 (mj-tunnus 28801051) ja Pikku Miesvesi 2 (mj-tunnus 288010045) sekä Kaustinen Kortemäki (mj-tunnus 236010044). Lisäksi lähialueille on merkitty peruskartalle useita tervahautoja.

Maastoinventointi perustui pääosin pintahavaintoihin, koska suurin osa alueesta on tasoitettu ja/tai rakennettua. Jokitörmän eteläpuolelle sekä alueen itäosassa tehtiin lapiolla joitakin koepistoja. Työssä käytettiin EG-NOS-yhteensopivaa paikanninta Garmin GPSmap 62s, QGis 2.18 -ohjelmaa paikkatietohallintaan ja Grass-Gis 7.2 -ohjelmaa terrain-analyysiin.



Kartta 2, Kaava-alue on rajattu violetilla viivalla. Tunnetut muinaisjäännökset punaisena pisteenä ja aluerajaukset vaaleanpunaisena. Maanmittauslaitoksen peruskarttarasteri 1:20 000, 7/2018.

2.1. Esiselvitys

Esiselvityksessä käytettiin alueella ja lähiseudulla aikaisemmin tehtyjen arkeologisten selvitysten tuloksia. Näiden tietojen lisäksi käytettiin muinaisjäännösten sijainnin kannalta relevanttien alueiden paikantamiseen eri aineistoja, joita ovat GTK:n kallio- ja maaperäkartat, Maanmittauslaitoksen ortoilmakuvat, korkeusmalli sekä laserkeilausaineiston pistepilviaineisto. Historiallisen ajan kohteiden selvitykseen käytettiin kirjallisuutta, historiallisia karttoja, joista tärkeimpinä pitäjänkartat 1840-luvulta ja vanhat peruskartat vuodelta 1974. Lähi-alueetta esittäviä isonjaon karttoja ei ole säilynyt.¹ Apuna käytettiin myös Perhon- eli Vetelijoen asutus- ja elinkeinohistoriaa esittelevää CD-ROMin aineistoa (Itäpalo ja Schulz 2004, Vetelin kunta).

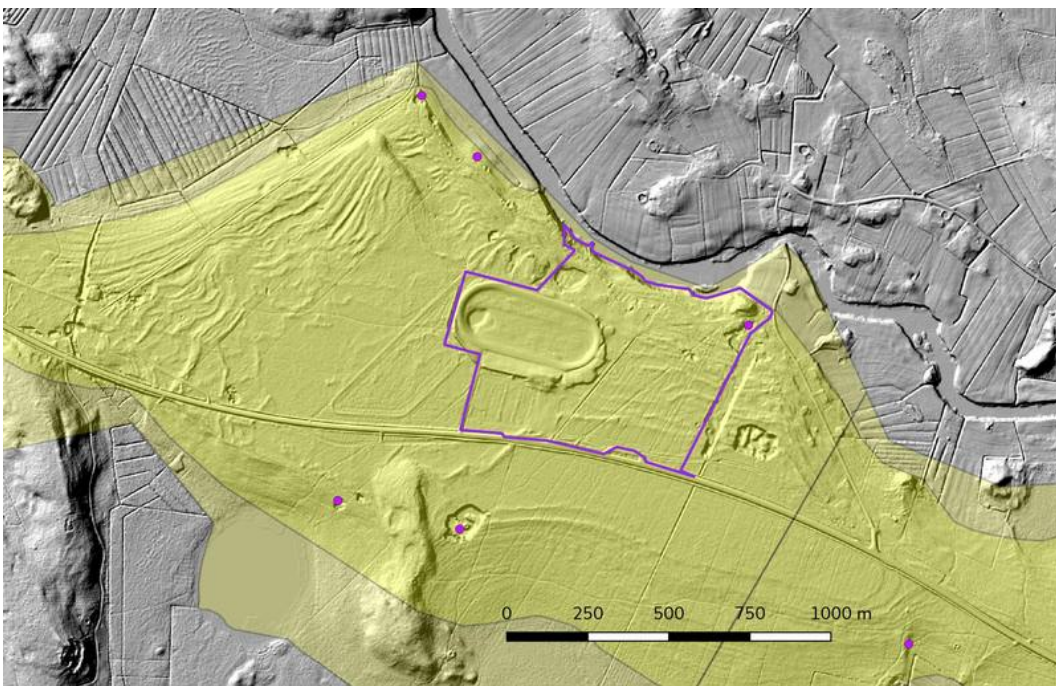
¹ Kansallisarkistossa olevat kansiot E6 – E8 1736 – 1744 > ks. aineistoluettelo.



Kartta 3, ortokuva. Kaava-alue on rajattu violetilla viivalla. Tunnetut muinaisjännökset punaisena pisteinä, aluerajaukset vaaleanpunaisena. Maanmittauslaitoksen ortokuvat 5/2018.
>wms-server <http://tiles.kartat.kapsi.fi/ortokuva?>

3. Geologia, topografia ja maisema

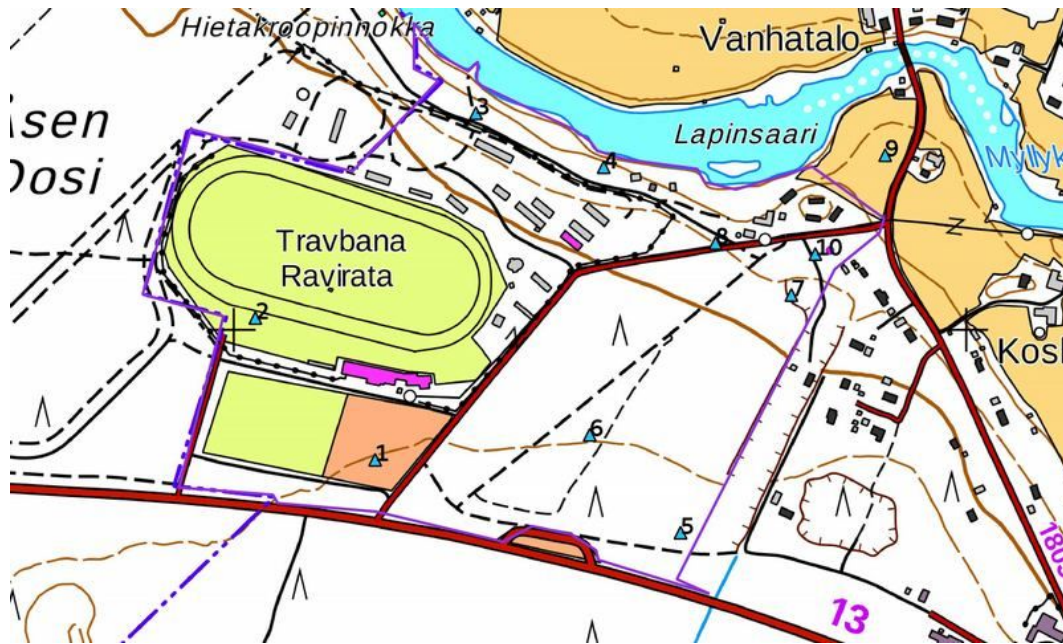
Joen eteläpuolella on laaja tasainen harjujakso, Muinaisessa jokisuussa rantavallit erottuvat harjun luoteisosassa. Joitakin soraharjanteita lukuun ottamatta korkeuserot ovat melko pieniä. Harju on pääosin metsätaloukskäytössä, joen pohjoispuoliset alueet ovat vanhaa maaviljelymaisemaa. Kaava-alueella maan pintakerrokset ovat suurimaksi osaksi muokattuja.



Kartta 4. Lidar-aineistoon perustuva korkokuva 2 m DEM. Karttaselitykset ks. kartta 3. Maanmittauslaitoksen laserkeilausaineisto 1:20 000, 5/2018.



3.1. Maastokuvaukset ja valokuvat



Kartta 5. Kuvauspisteet 1 – 10 sinisenä kolmiona. Kaava-alueen rajana violettina. Maanmittauslaitoksen peruskarttarasteri 1:20 000, 7/2018.



Kuva 1. Raviradan parkkialue kuvattu luoteeseen.



Kuva 2. Raviradan eteläinen suora, kuvattu koilliseen.



Kuva 3. Perhonjoen rantatörmä raviradan pohjoispuolella. Maanpinta on kuorittu ja tasoitettu.



Kuva 4. Perhonjoen rantatörmä raviradan koillispuolella. Pinta on tasoitettu ja rantatörmää paikoitellen vahvistettu.



Kuva 5. Tasainen harjujako alueen kaakkoisreunalla.



Kuva 6. Resentti maa-ainesottokuoppa alueen kaakkoisosassa (ei ole arkeologinen kohde).



Kuva 7. Uudempi sorakuoppa Oosi NE -asuinpaikan eteläreunalla (vuoden 1984 rajausta).



Kuva 8. Uutta rakennuskantaa paikallisten länsipuolella asuinpaikan Oosi NE pohjoisosassa.



Kuva 9. Uutta rakennuskantaa asuinpaikka-alueen koillisosassa (vuoden 1984 rajaus; etelään).



Kuva 10. Vanha sorakuoppa, jonka reunasta on tehty 1980-luvun alussa ensimmäiset kivikautiset asuinpaikkalöydöt.

4. Alueen aiempi maankäyttö

Noiin 5 800 – 5 500 vuotta sitten paikalla oli muinainen jokisuualue, joka muodosti leveän kolmionmuotoisen vuonon. Sen etelärannalla nykyisellä Oosinharjulla oli ainakin yksi laaja kivikautinen asuinpaikka, josta on jäljellä laaja asumuspainannealue (Kaustinen Oosi Pönttöniitty / Kruunupyy Terjärvi Lissantinoosi). Sen pohjoisreunalla välillä Kaustinen Kangas – Kirkkoharju, suunnittelualueesta noin 5 km itään – 5 km pohjoiseen oli useita laajoja asuinpaikkoja, joista myös on jäljellä useita kymmeniä asumuspainanteita. Maankohoamisen seurauksena jokisuuasutus siirtyi nopeasti länteen.² Muilta esihistoriallisilta jaksoilta ei ole löytynyt merkkejä ihmisen toiminnasta.

Kaustisen kylän historiallinen maatalousasutus syntyi pitkin Vetelinjoen rantaa 1500-luvulla. 1540-luvun lopun veroluetteloidessa Kaustinen oli merkitty kuuluvaksi Ylivetelin kylään. Vuodesta 1571 se luettiin omaksi kyläkseen. Metsäkylä ja Köyhänjoen kylä asutettiin pääsääntöisesti 1600-1700-luvuilla. Autonomian ajalla Kaustisella oli kolme kylää, jotka olivat Kaustisen eli Kaustin kylä, Metsäkylä ja Köyhänjoen kylä. Myöhemmin perustetut Salon ja Nikulan kylät kuuluivat aikaisemmin Kaustisen kylään.³ Nikulan vanhimmat rakennukset ovat ilmeisesti 1600-luvulla.⁴ Kuorikosken kylän rakennukset ovat peräisin pääosin 1700-luvulta.



Kartta 6. Ote aluetta esittävästä vuoden 1849 pitäjänkartasta. Kartta: Kansallisarkisto, <http://digi.narc.fi/digi/dosearch.ka?new=1&haku=kaustinen>

² Schulz Hans-Peter, rannansiirtymistaulukko Perho – Lohtaja harjujakso, julkaisematon.

³ Itäpalo Jaana ja Schulz Hans-Peter 2004 Perhonjoen asutushistoria- multimedia, julkaisematon.

⁴ Savupirtistä talliksi: Rakennusharvinaisuus Kaustisen Nikulan kylässä. https://www.kokkola.fi/palvelut/kirjasto/kotiseutuaineisto/wii-rilinna/fi_FI/rakennusharvinaisuus-kaustisen-nikulan-kylassa/



Kohdealue oli 1840-luvulla pääosin metsää, sen pohjoispuolella oli joitakin peltoja ja jokiniittyjä. Kokkolan ja Vetelin välinen pitäjätie kulki joesta noin 300 - 500 metrin etäisyydellä etelässä, sen tarkka linjaus ei ole enää selvitetävissä. Kuorikosken läntisimmän talon kohdalla on merkitty silta.

5. Tulokset

Keski-Pohjanmaan Arkeologiapalvelu suoritti arkeologista inventointia Kaustisen raviradan asemakaava-alueella 13.7.2018. Maastotyön teki FM/MA Hans-Peter Schulz yhteensä 1 henkilötyöpäivän aikana.

Inventoinnissa todettiin, että alueen koillisosassa sijainnut kivikautinen asuinpaikka Oosi NE on kokonaan tuhoutunut. Uusia arkeologisia kohteita ei löytynyt.

Lestijärvellä, 4.9.2018

Hans - Peter Schulz

Hans-Peter Schulz



6. Kohdekuvaukset

1. Oosi Ne

Rekisteritiedot		Paikkatiedot	
Mj-rekisteri	236010026	TM35-lehtijako	Q4111R
Laji	Tuhoutunut muinaisjäänös	Vanha yleislehtijako	2323 08
Tyyppi	Asuinpaikat	Koordinaatit ETRS-TM35FIN	P: 7055109 I: 330814
Tyyppin tarkenne		N2000	Z 50 - 62 m
Ajoitus yleinen	Kivikausi	Koordinaattiselite	Digitointi; mj- rekisteriin merkitty piste
Ajoitustarkenne		Etäisyystieto	
Inventointilöydöt	-		
Aiemmat tutkimukset	Markku Torvinen inventointi 1983 Matti Bergström koekaivaus 1984 Päivi Kontio koekaivaus 1992	Inventointimenetelmät	Pintahavainnointi, koepistoja, valokuvaus
Aiemmat löydöt	KM 22090, inventointilöytöjä KM 22490, löytnyt soranotossa noin 1965-66 KM 22489:2 poikkiteräisen kirveen teräosa KM 26248, kvartsia, palanutta luuta		

Kuvaus:

Mj-rekisterin kuvaus: Kohde sijaitsee Perhonjoen lounaispuolella, jokeen etelästä pistävän niemen tyvessä. Löytöpaikka on männikköä kasvavaa hiekkakangasta. Inventoinnissa 1983 löytöjä saatiin kohteessa olevan sorakuopan reunoista. Eniten kvartseja tuli hiekkakuopan pohjois- ja koillisreunasta. Vuonna alueella suoritettiin koekaivaukset, joissa tutkittiin yhteensä 38 m². Kiinteitä muinaisjäänöksiä ei löytynyt. Suppealta alueelta tavattiin mustaa nokimaata ja voimakkaasti värjäytynyt likamaa. Löytöaineisto oli pääasiassa kvartseja, jonka lisäksi löydettiin vähän luuta. Mitään ajoittavaa ei löydetty.

Inventointi 2018: Vuoden 1984 kaivausraporttiin merkitty muinaisjäänösalue oli vuonna 2018 kokonaan rakennettu ja/tai tasoitettu. Asuinpaikaksi rajatun alueen eteläpuolelle rakentamattomalle alueelle tehtiin joitakin koepistoja, joista ei saatu havaintoja asuinpaikasta.

Vaikutusten arvio: Ei kaavamerkintää, kohde on kokonaan tuhoutunut.



Oosi NE, asuinpaikan rajausta vuodelta 1984 digitoituna nykykarttapohjalle. MML:n Maastokarttarasteri 1:20 000; 7/2018.

Valokuvat ks. kuvat 7 – 10 sivuilla 7 ja 8.



7. Aineistoluettelo

Arkistoaineisto:

Kansallisarkisto: Kaustiselta säilyneet isonjaon kartat:

- E6:5/1 Kausti; Karta öfver Huntus hemmans N:o 17 åker och äng med beskrifning(1736-1736) Wikar
- E8:1/1-32 Kausti; Kausti, Metsä kylä och Köyhäjoki, karta öfver en del af åker äng med beskrifning (1755-1755) Florin
- E6:10/1 Metsäkylä; N:o 7 Teirikangas, karta öfver åker och äng med beskrifning (1740-1740) Wikar

Kirjallisuus:

Junnila, Heikki, Perhonjokilaakson historia. Kokkola 1987.

Kaarlelan pitäjän historia I. Turku 1969.

Kaarlelan pitäjän historia II. Tammisaari 1980.

Perhonjokilaakson sukututkimusyhdistyksen lukemisto II. Kaustinen 1999.

Virrankoski Pentti, Pohjanlahden ja Suomenselän kansaa. Kahdeksan vuosisataa Keski-Pohjanmaan historiaa. Kokkola 1997.

Digitaalinen aineisto:

Geologian tutkimuskeskus,

<http://gtkdata.gtk.fi/Maankamara/index.html>

Jyväskylän yliopiston julkaisuarkisto, <http://www.vanhakartta.fi/>

Maanmittauslaitos, avoimien aineistojen tiedostopalvelu,

<https://tiedostopalvelu.maanmittauslaitos.fi/tp/kartta>

Maanmittauslaitos,

<http://vanhatpainetutkartat.maanmittauslaitos.fi/>

Museovirasto: Kulttuuriympäristön palveluikkuna:

Arkeologiset kohteet https://www.kyppi.fi/palveluikkuna/mjreki/read/asp/r_default.aspx

Kulttuuriympäristön tutkimusraportit https://www.kyppi.fi/palveluikkuna/raportti/read/asp/r_default.aspx

Kapsi ry, >wms-server <http://tiles.kartat.kapsi.fi/ortokuva?>

Kansallisarkisto: <http://digi.narc.fi/digi/> pitäjän kartasto Kausinen, Kruunupyö Terjärvi

Julkaisematon aineisto:

Schulz Hans-Peter, rannansiirtymistaulukko.

Itäpalo Jaana ja Schulz Hans-Peter 2004 Perhonjoen asutushistoria. CD-rom, multimedia. Vetelin kunta ja Pirityiset ry.