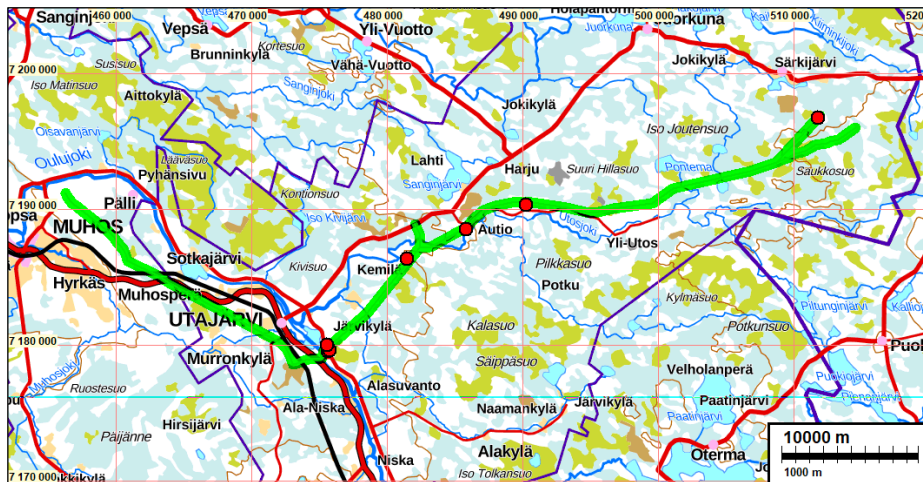


# Utajärvi-Muhos Pahkavaara-Utanen-Pyhäselän sähköasema välisen 400 kV voimajohtolinjan käytävän arkeologinen inventointi 2021



Timo Jussila  
Timo Sepänmaa



Tilaja: Ramboll / OX2

## Sisältö

<b>Perustiedot</b> .....	<b>2</b>
<b>Inventointi</b> .....	<b>3</b>
<b>Yleiskartta</b> .....	<b>5</b>
<b>Muinaisjäännökset</b> .....	<b>6</b>
1 UTAJÄRVI UTANEN 2 .....	6
2 UTAJÄRVI UTANEN 3 .....	7
3 UTAJÄRVI LAHDENKANGAS 3 .....	8
4 UTAJÄRVI PAAVOLANKANGAS .....	9
5 UTAJÄRVI AUTIO .....	9
6 UTAJÄRVI MURTOSUO LÄNSI .....	11
7 UTAJÄRVI LEHTOKANGAS .....	13
<b>Poistettu muinaisjäännös</b> .....	<b>14</b>
MUHOS REPOKANGAS .....	14

*Kansikuva:* Uusi voimajohto vanhan käytävän vasempaan reunaan (itäpuolelle) Pyhänselän sähkö-  
aseman eteläpuolella. Etelään. Kartta tutkitusta linjasta, linja vihreällä, raportin kohteet pu-  
naisin palloin.

## Perustiedot

*Alue:* Suunniteltu kokonaan uusi 400 kV voimajohtolinja Utajärven itäreunamilta, Pahka-  
vaaran tuulivoimahankkeelta länteen Maaselän tuulivoimahankkeen kautta Utasen  
voimalaitokselle. Siitä länteen Muhokselle, Pyhänselän sähköasemalle uusi linja  
meni nykyisten voimajohtojen vierellä.

*Tarkoitus:* Selvittää sijaitseeko suunnitellun voimajohtolinjan kohdalla ja läheisyydessä kiin-  
teitä muinaisjäännöksiä tai muita suojeltavaksi arvioitavia kulttuurihistoriallisia  
jäännöksiä. Selvittää hankkeen vaikutus arkeologisiin suojelukohteisiin.

*Työaika:* Maastotyö 16. – 20.6.2021.

*Tilaaja:* OX2 hankkeen yva-konsultin Ramboll Finlandin kautta.

*Tekijät:* Mikroliitti Oy, Timo Jussila ja Timo Sepänmaa.

*Tulokset* Arkisto- ja karttatarkastelu ulottui 200 m etäisyydelle voimajohtolinjasta ja maaston  
tarkastelu 100 m etäisyydelle, paikoin hieman etämmälle. Alle 100 m etäisyydellä  
linjasta ei ennestään tunnettu arkeologisia kohteita. 100 -200 m etäisyydellä tun-  
nettiin neljä muinaisjäännöstä. Inventoinnissa havaittiin uusina kohteina linjan itä-  
päässä linjan alla yksi tervahautakohde (raportin kohde 7) 110 m etäisyydellä lin-  
jasta hiilimiilukohde (6) ja kivikautinen asuinpaikka (7) 180 m linjasta. Kaikki koh-  
teet, tunnetut ja uudet, sijaitsevat Oulujoen itäpuolella, Utanen-Pahkavaara välillä.  
Pyhänselkä-Utanen välillä ei nykyisen voimajohtokäytävän kupeeseen rakennetta-  
van linjan läheisyydessä ole arkeologisia kohteita (kuin yksi poistettu muinaisjään-  
nös). Voimajohtohankkeella on siis vaikutusta vain yhteen muinaisjäännökseen  
(kohde) joka on linjan alla, muut sijaitsevat yli 100 m etäisyydellä linjasta.

*Selityksiä:* Koordinaatit ja kartat ovat ETRS-TM35FIN koordinaatistossa. Kartat ovat Maanmittauslai-  
toksen maastotietokannasta kesäkuussa 2021, ellei toisin mainittu. Muinaisjäännösrekisteri  
on tarkastettu 6/2021. Valokuvia ei ole talletettu mihinkään viralliseen arkistoon, eikä niillä  
ole mitään kokoelmatunnusta. Valokuvat ovat digitaalisia ja ne ovat tallessa Mikroliitti Oy:n  
palvelimella ja sen varmuuskopioilla.

## Inventointi

OX2 suunnittelee 400 kV voimajohtoreittiä Utajärvelle, joka kulkee uudessa maastokäytävässä idästä Pahkavaaran tuulivoimahankkeelta Maaselän tuulivoimahankkeen kautta Utasen voimalaitokselle, josta se menisi edelleen länteen nykyisten voimajohtojen vierellä Muhoksen Pyhänselän sähköasemalle. Hankkeen YVA-konsultti Ramboll tilasi suunnitellun voimajohtolinjan arkeologisen inventoinnin Mikroliitti Oy:ltä. Työn tekivät Timo Jussila ja Timo Sepänmaa. Maastotyö tehtiin 16. – 20.6.2021 työn kannalta hyvissä olosuhteissa.

Linja kulkee Utajärven itäreunalta, Särkijärven eteläpuolelta länteen Yli-Utoksen ja Aution kautta Oulujoen varteen Utaselle, josta edelleen nykyisen voimajohtokäytävän kupeessa Muhokselle, Pyhänselän sähköasemalle Pyhäkosken voimalan itäpuolelle.

Aiemmin linjan alueella on inventoitu muinaisjäännöksiä Oulujoen varressa v. 2013 (Pesonen), aivan linjan länsipäässä Muhoksella 2015 (Sepänmaa ja Tiainen) jolloin inventoitiin voimajohtolinjaa Pyhänselän kaakkoispäästä Pyhänselän sähköasemalle Petäjävesi-Muhos linjan inventoinnissa. Oulujoen itäpuolella linjan alueella on inventoitu Maaselän ja Hepoharjun tuulivoima-  
puiston arkeologisessa inventoinnissa v. 2015 (Schulz ja Itäpalo). Utasessa Oulujoen ja Vt 4:n välinen linjaosuus tarkkuusinventoitiin v. 2019 (Sepänmaa ja Roiha). Huomattava osa linjan alueesta on siis ja aiemmin inventoitu mutta itse linjakäytävää vain v. 2015 voimajohtolinjainventoinnissa Muhoksella ja lyhyellä matkalla Utasessa 2019.

Arkisto- ja karttatarkastelu ulottui 200 m etäisyydelle voimajohtolinjasta ja maaston tarkastelu 100 m etäisyydelle, paikoin hieman etäämmälle. Alle 100 m etäisyydellä linjasta ei ennestään tunnettu arkeologisia kohteita ja 100 – 200 m etäisyydeltä tunnettiin ennestään neljä kohdetta (raportin kohteet 1-4).

Linja kulkee Muhoksen ja Utasen välillä 70-95 m korkeustasoilla ja Utasen - Pahkavaaran välillä 85 m (Utasen päässä) - 160 m tasoilla (Itäpäässä). Linjan alimmat korkeustasot ovat muinaisen Itämeren Litorinamerivaiheen alkupuolen ja ylemmät Itämeren Ancyclusjärvivaiheen rantatasoja. Periaatteessa koko linjan alueelta voi siten löytää rantasidonnoisia, kivikautisia asuinpaikkoja, joskin noin 140 m ylemmät, varhaismesoliittiset rantatasot ovat melko epätodennäköisiä sen aikaisten Ancyclusjärven rantojen asuinpaikkojen löytämiselle – asutus tuolloin ollut hyvin harvaa ja mantereista – saaristosta ei varhaismesolitikumia juuri tunneta. Jokivarsilla, kuten linjan itäpään eteläpuolella sijaitsevan Utosjoen varsilla tunnetaan lukuisia kivikautisia asuinpaikkoja 140-150 m tasoilla mutta ne liittyivät jokeen ja mahdollisesti siinä olleisiin sittemmin kuivuneisiin laajempiin uoman osiin ja muinaisjärviin, ei Itämeren rantavaiheisiin. Linja kulkee Utosjoen tuntumassa Autiossa sekä ylittää Naamajoen ja Oulujoen. Muualla linja kulkee etäällä nykyisistä, pikkupuroja isommista uomista.

Laserkeilausaineistoa - pääosin Maanmittauslaitoksen paikkatietoikkunan rinnevarjostusta – tarkasteltiin noin 100 m etäisyydelle linjasta. Siinä havaitut arkeologisesti mahdollisesti mielenkiintoiset maarakenteet ja ilmiöt tarkastettiin maastossa. Lähes kaikki ehkä kiinnostaviksi arvelut rinnevarjostuksessa näkyvät ilmiöt osoittautuivat nykyaikaisiksi kuopiksi ja kaivannoiksi tai luontaisiksi maan muodoiksi. Kahdessa tapauksessa ne osoittautuivat terva- ja hiilihaudoiksi (raportin kohteet 5 ja 7). Laserkeilausaineiston avulla arvioitiin myös maastoja yleisemmin.

Historiallisen ajan asutukseen liittyvien muinaisjäänösten esiintymisen mahdollisuutta tarkasteltiin 1840-luvun pitäjänkartoilta (jotka perustuvat isojaon toimituskarttoihin ja muihin vanhempiin kartoituksiin) joista voitiin todeta, että linjalle ei sijoitu vanhoilta kartoilta paikannettavissa olevia mahdollisia muinaisjäännöksiä eli vanhoja (1800 lukua varhaisempia), autioituneita taloja ja torppia. Tarkempia vanhoja karttoja, kuten isojakokarttoja, ei katsottu tarpeelliseksi tarkastel-

la. Historiallisen ajan jäännöksiä etsittiin siten samoin menetelmin kuin esihistoriaakin: vain arkeologisin menetelmin, eli kartta- ja rinnevarjostuksen perusteella maastoja arvioiden ja muinaisjäännösten esiintymisiä sekä löytämismahdollisuuksia ennakkoiden ja sitten maastossa arviointiin maastojen potentiaalisuutta silmänvaraisesti havainnoimalla ja näitä tekijöitä yhdistelemällä valittiin tutkittavia maastoja ja kulkureittejä niillä. Maastossa kuljettaessa silmänvaraisen havainnoinnin lisäksi maanalaisille muinaisjäännöksille otollisiksi arvoituissa maastoissa tehtiin koekuoppia. Metallinilmaisinta ei nyt missään käytetty.

Linjan maastoja tutkittiin siis otaksin, jotka valittiin ennakolta maastokartan ja rinnevarjostuksen perusteella sekä ennen kaikkea sen mukaan mitä sitten maastossa havaittiin. Pyrittiin tarkastamaan sellaiset maastot, osta arveltiin voitavan löytää kivikautisia asuinpaikkoja. Lisäksi tarkasteltiin rinnevarjostuksesta havaittuja ilmiöitä kivikauden kannalta huonommissakin maastoissa. Huomattava osa linjasta kulkee suossa tai tasaisissa ja piirteettömissä suometsissä, joita ei tarkasteltu maastossa lainkaan. Joitain soiden keskellä olevia kumpareita ja matalia kuivan maan maastoja jätettiin tarkastamatta sen takia että niihin ei runsasvetisten ja leveiden ojien yli nyt päässyt mistään suunnasta. Moni maasto todettiin myös paikan päällä turhaksi tarkemmin katsoa, yleensä kivikkoisuuden ja hyvin tiheän, liki läpätunkemattoman vesakon takia.

## Tulos

Inventoinnissa havaittiin uusina kohteina linjan itäpäässä linjan alla yksi tervahautakohde (raportin kohde 7) 110 m etäisyydellä linjasta hiilimiilukohde (6) ja kivikautinen asuinpaikka (7) 180 m linjasta. Kaikki kohteet, tunnetut ja uudet, sijaitsevat Oulujoen itäpuolella, Utanen-Pahkavaara välillä. Pyhänselkä-Utanen välillä ei nykyisen voimajohtokäytävän kupeeseen rakennettavan linjan läheisyydessä ole arkeologisia kohteita.

Voimajohtohankkeella on siis vaikusta vain yhteen muinaisjäännökseen (raportin kohde nro 7) joka on linjan alla, muut kohteet sijaitsevat yli 100 m etäisyydellä linjasta ja linjan rakentamisella tuskin on niihin mitään vaikutusta.

Espoo 16.7.2021

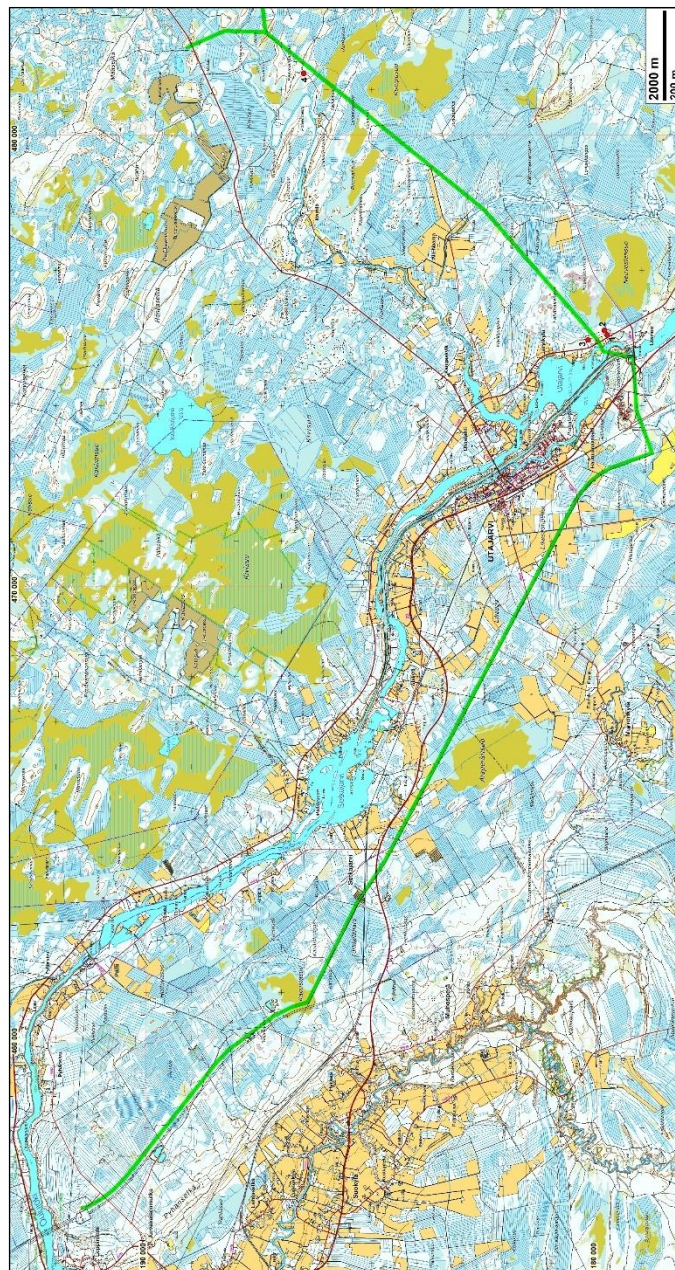
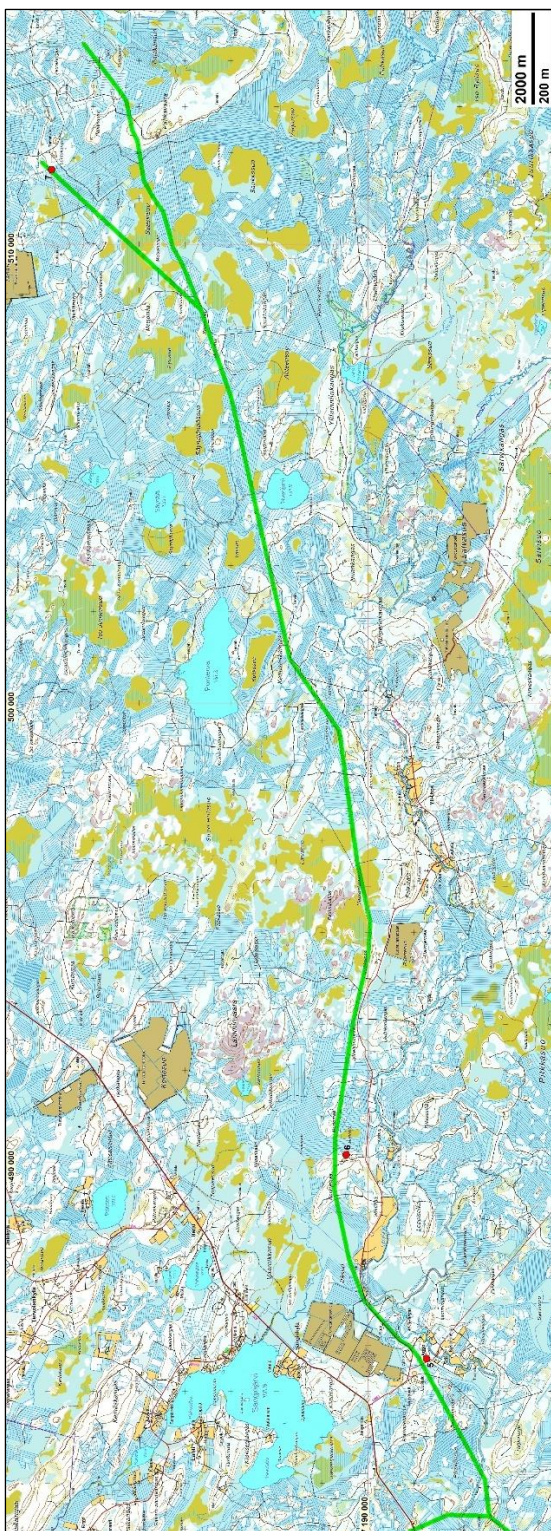
Timo Jussila



Tyypillisiä linjan kuivan maan maastoja Oulujoen itäpuolella. Kivikkoista moreenia ja tiheää pusikkoa Kemilän länsipuolella Paavolankankaalla (pohjoiseen) jossa linja kulkee tien oikealla puolella. Vasemmalla linjan maastoa Kettusenkankaalla Yli-Utoksen koillispuolella. Kivikauden asuinpaikalle mainiota maastoa 140 m korkeustasolla – merkkejä esihistoriasta ei kuitenkaan siellä havaittu koekuopissa eikä tuulenkaadoissa eikä maaleikkauksissa.



## Yleiskartta



Vasemmalla linjan itäosa, oikealla länsiosa. Linja vihreällä. Raportin kohteet punasin palloin.



## Muinaisjäännökset

Tässä on kuvaukset kaikista niistä muinaisjäännöksistä, jotka sijaitsevat alle 200 m etäisyydellä voimajohtolinjan keskilinjasta. Kohde nro 7 on ainoa, joka sijoittuu linjan kohdalle ja johon hankkeella on vaikutusta, muut kohteet sijaitsevat 100 - 200 m etäisyydellä suunnitellusta uudesta voimajohtolinjasta. Muita arkeologisia kulttuuriperintökohteita ei linjan läheisyyteen sijoitu.

1 UTAJÄRVI UTANEN 2.....	6
2 UTAJÄRVI UTANEN 3.....	7
3 UTAJÄRVI LAHDENKANGAS 3 .....	8
4 UTAJÄRVI PAAVOLANKANGAS .....	9
5 UTAJÄRVI AUTIO .....	9
6 UTAJÄRVI MURTOSUO LÄNSI .....	11
7 UTAJÄRVI LEHTOKANGAS.....	13

Kaikki kohteet sijaitsevat Oulujoen itäpuolella. Utanen – Muhoksen sähköaseman välillä ei ole yhtään arkeologista kohdetta alle 200 m etäisyydellä linjasta.



### 1 UTAJÄRVI UTANEN 2

Mjtnunnus: 1000019411  
 Status: kiinteä muinaisjäännös (sm)  
 Ajoitus: ajoittamaton (esihistoriallinen – varhainen historiallinen aika)  
 Laji: pyyntikuoppahangas

Koordin: N: 7179766 E: 475569 Z: 82,5

Sijainti: Etäisyys voimajohtolinjasta: pohjoispää sijaitsee 144 m etelään linjasta.

Huomiot: Kohdetta ei tarkastettu maastossa tässä v. 2021 inventoinnissa.

Muinaisjäännösrekisteri: Muinaisen Oulujokisuun rantatörmällä sijaitseva kivi-kautinen asuinpaikka sekä pyynti- ym. kuoppia. Paikka sijaitsee noin 300-400 m

Utasen kivikautisen asuinpaikan pohjoispuolella, 45-80 m jokivartta seuraavasta maantiestä itään, muinaisen rantatörmän reunassa.

Tarkastuksessa 2011 havaittiin kivikautiseen asuinpaikkaan viittaavia löytöjä, kvartseja sekä palaneita luunpaloja pienen yläpuoliselta suoalueelta laskevan puron pohjoispuolella, vanhan hiekkakuopan reunassa, josta hiekkaa on otettu hiekan myös viime vuosina. Muita pintahavaintokohtia alueella ei ollut, eikä alueelle tehty koepistoja, joten asuinpaikan laajuuden arvio on mahdollinen vain tarkemalla tutkimuksella.

löytöpaikkakohdasta noin 10 m pohjoiseen on törmän päällisen reunassa kuoppa, jossa kasvaa iso kuusi. Myös hiekkakuopan itäprofiilissa on leikkautunut mahdollinen pyyntikuoppa. Hiekkakuopasta törmänreunaa edelleen 60 m pohjoiseen on myös pyyntikuopalta vaikuttava, halkaisijaltaan noin 3 m kokoinen kuoppa ja edelleen noin 30 m kaksi lähekkäistä mahdollista pyyntikuoppaa. Kuoppiin ei tehty koepistoja kuoppien luonteen tai iän arvioimiseksi. Tarkastuksessa varsin pinta-puolisesti arvioitu muinaisjäännösalue on noin 110 m pituinen osuus törmän reunaan.

Kartta s. 8.

## **2 UTAJÄRVI UTANEN 3**

Mjtunnus: 1000020331  
 Status: kiinteä muinaisjäännös (sm)  
 Ajoitus: kivikautinen  
 Laji: asuinpaikka

Koordin: N: 7179824 E: 475674 Z: 82,5

Sijainti: Etäisyys voimajohtolinjasta: pohjoispää 200 m etelään linjasta  
 Huomiot: Kohdetta ei tarkastettu maastossa tässä v. 2021 inventoinnissa.

Muinaisjäännösrekisteri:

Kivikautinen asuinpaikka matalalla, kosteammasta ympäristöstään pääosin vain heikosti kohoavalla kuivalla hiekkakankaalla ja -harjanteella. Paikka sijaitsee Oulujoen itärannasta noin 300 m itäkoilliseen ja 10 m ylempänä, maantieltä 8300 noin 150 m itäkoilliseen. Asuinpaikka on kohteesta Utanen 2 (asuinpaikka sekä pyyntiym. kuoppia) 100 m itään ja noin 5 m sitä korkeammalla. Asuinpaikkaan viittaavina merkkeinä tieuralla sekä äestysvaoissa tavattiin hyvälaatuisia kvartseja, palaneita luunpaloja sekä kiviä ja paikoin kulttuurimaata. Asuinpaikan pituus korkeuskäyrien suunnassa etelästä pohjoiseen arvioitiin löytöhavaintojen perusteella noin 90 metriksi, ja sen leveys vaihdellen noin 10-20 m suuruisiksi.

Eteläisimmästä havaitusta löytökohdasta edelleen noin 75 m etelään, aivan idempää suolta laskevan hiekkaisista maaperää kuluttavan purouoman mutkan pohjoispuolella todettiin lisäksi kuopparakenne, joka ajoittuu mahdollisesti vasta historiallisen aikaan. Se on edellä mainitun tieuran länsipuolella. Tieura noudattaa vanhimpaan peruskartan (1950) merkittyä kärryolkua ajalta ennen nykyistä joen itäpuolta seurailevaa ja Oulujoen valjastamisen aikoihin rakennettua maantietä.

Vuoden 2013 inventoinnissa kohde tarkastettiin ja kankaan leikkaavan purouoman pohjoispuolella sijaitsevan tuoreen hiekkakuopan leikkauksessa havaittiin palanutta kiveä. Varsinaisen löytöalueen ja pienen hiekkakuopan väliselle alueelle tehtiin koepistoja, joissa ei havaittu löytöjä, mutta alue on potentiaalista asuinpaikkaa. Pohjoisempaa, vanhalta kärrypolulta löytöjä kerättiin vanhan rajauksen sisällä olevalta alueelta. Muinaisjäännösalue on kokonaisuudessaan noin 160 m etelästä pohjoiseen.

### **3 UTAJÄRVI LAHDENKANGAS 3**

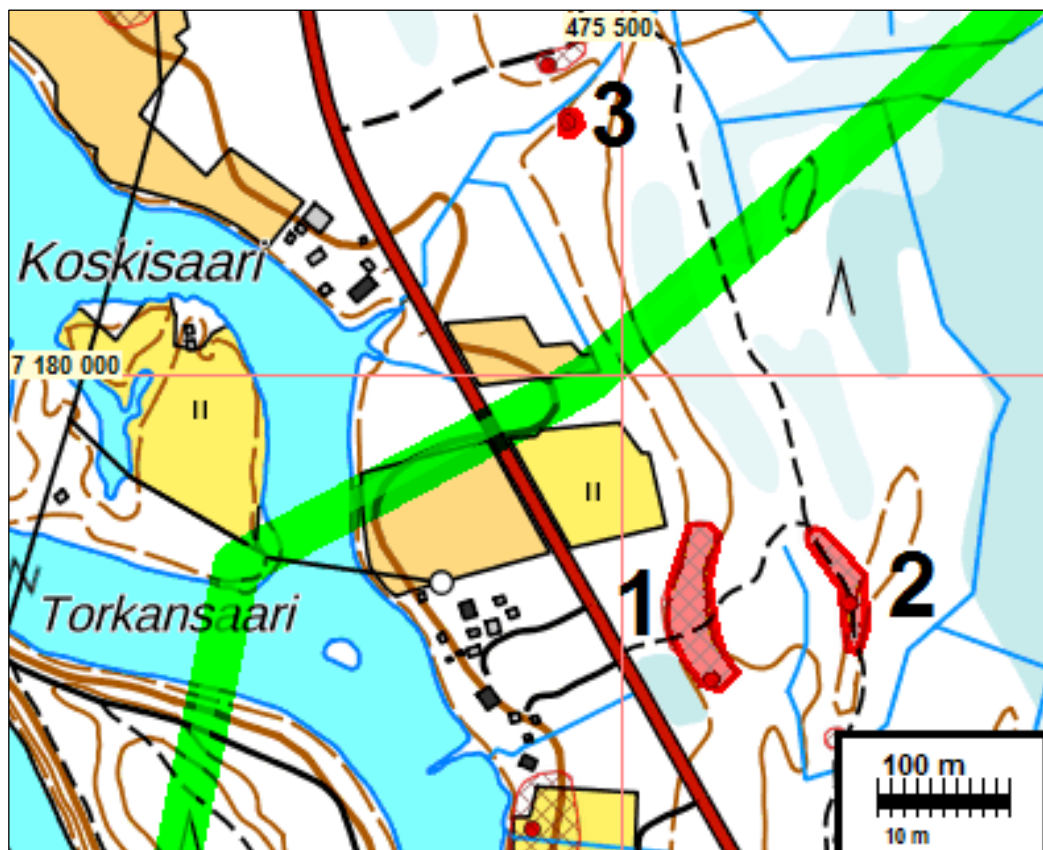
Mjtunnus: 1000024008  
 Status: kiinteä muinaisjäännös (sm)  
 Ajoitus: historiallinen  
 Laji: valmistus: tervahauta

Koordin: N: 7180189 E: 475460 Z: 82,5

Sijainti: Etäisyys voimajohtolinjasta: 145 m pohjoiseen linjasta.  
 Huomiot: Kohdetta ei tarkastettu maastossa tässä v. 2021 inventoinnissa.

Muinaisjäännösrekisteri:

Tervahauta löytyi vuoden 2013 inventoinnissa. Se sijaitsee Oulujoen itäpuolella, Utasen voimalaitoksesta 1 km koilliseen olevalla hiekkakankaalla, joka on muinaista Oulujoen suistoa Litorina-meren rannalla. Aivan kohteen pohjoispuolella, vanhan jokiuoman toisella puolella, on vuonna 2012 löytynyt Lahdenkankaan pyyntikuopparyhmä. Tervahauta on ilman valjeja halkaisijaltaan noin kahdeksan metriä. Haudan syvyys on noin metrin ja se on taimikon peitossa.



Suunniteltu voimajohtolinja vihreällä. Maastoa tarkasteltiin muinaisjäännösten tasalla linjasta n. 100 m suuntaansa ja sillä alueella ei muinaisjäännöksiä havaittu



#### 4 UTAJÄRVI PAAVOLANKANGAS

Mjtunnus: 1000027618  
 Status: kiinteä muinaisjäänös (sm)  
 Ajoitus: historiallinen  
 Laji: asuinpaikka

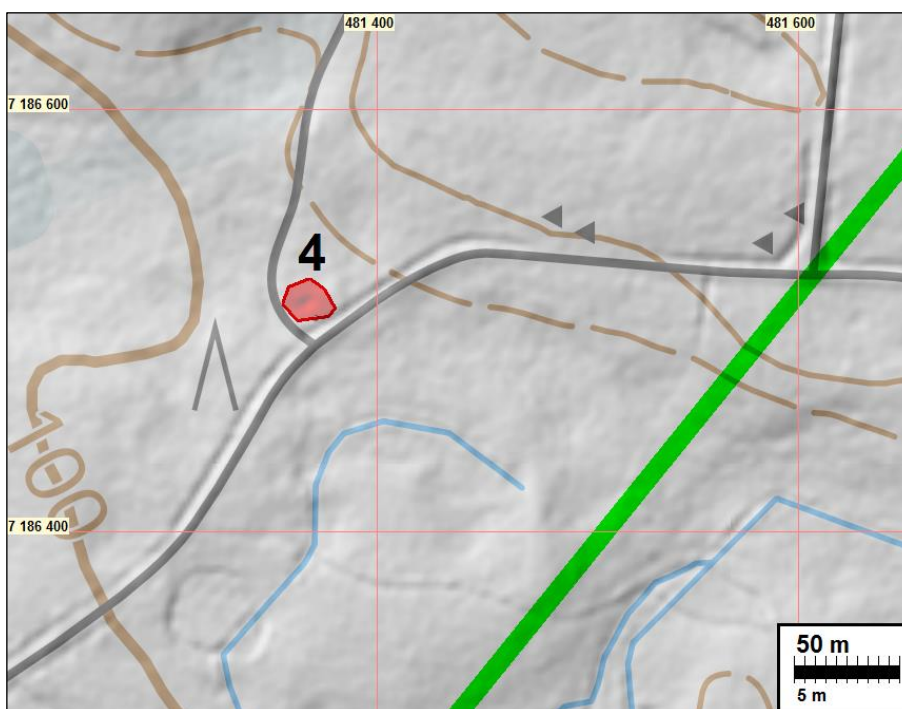
Koordin: N: 7186501 E: 481371 Z: 82,5

Tutkijat: Schulz & Itäpalo 2015 inventointi

Sijainti: Etäisyys voimajohtolinjasta: 160 m luoteeseen linjasta  
 Huomiot: Kohdetta ei tarkastettu maastossa tässä v. 2021 inventoinnissa.

##### Muinaisjäänösrekisteri:

Metsätien risteyksestä 10 m pohjoiseen on suorakulmainen maakuoppa, mitat 4 x 3,5 m. Kuoppaan johtaa lännestä 4 m pitkä ja noin 1,5 m leveä ramppi. Kuoppa ja ramppi ovat osittain sortuneet. Kuopan pohjalla on runsaasti lahonneiden puiden osia, niiden alla on yli 15 cm vahva humuskerros. Seinämistä havaittiin lahonneita puita, mutta ei selvinnyt, onko kyse lauta- vai hirsikehikosta. Maakellareissa ei yleensä ole vastaavanlaisia pitkiä ja leveitä rampeja. Aiemmissa inventoinneissa on löydetty saman tyyppisiä rakenteita, ja yhdessä tapauksessa tarkkojen perimätietojen mukaan kysymys oli piilopirtistä (Kalajoki Siiponjoen inventointi H.-P. Schulz ja T. Rostedt/ Mikroliitti Oy 2007). Koska tässä tapauksessa ei saatu perimä- tai historiallista tietoa, jäi kohteen tulkinta avoimeksi.



#### 5 UTAJÄRVI AUTIO

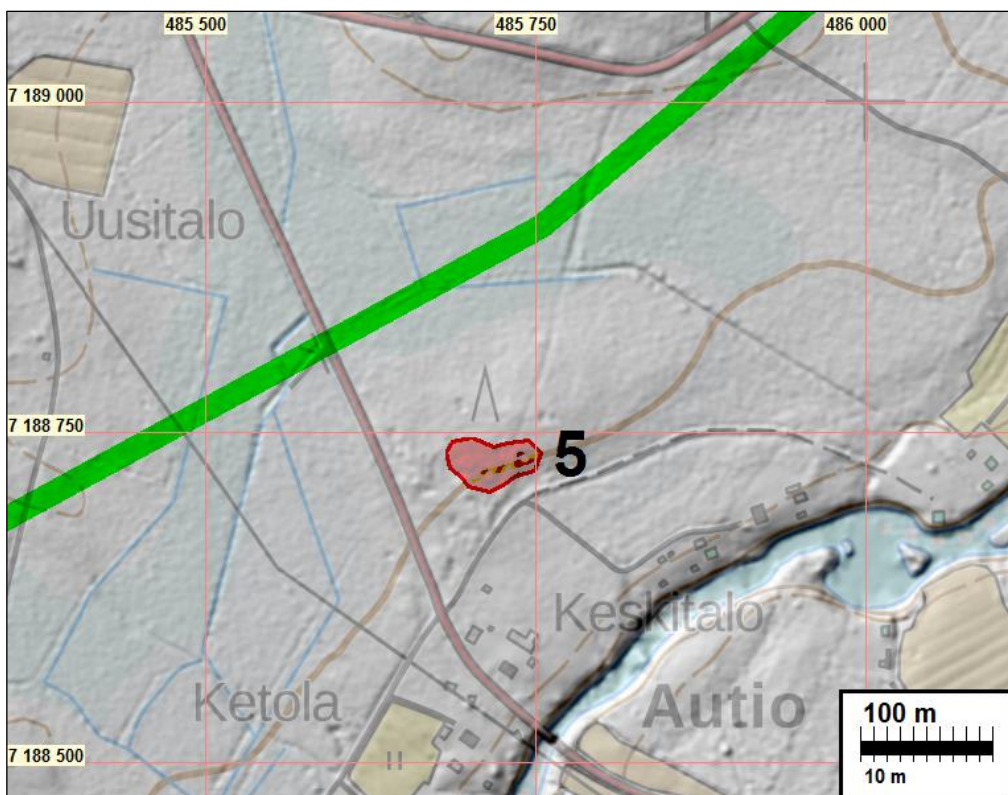
Mjtunnus: uusi  
 Status: kiinteä muinaisjäänös (sm)  
 Ajoitus: historiallinen  
 Laji: valmistus: hiilimiilu

Koordin: N: 7188721 E: 485714

Tutkijat: Jussila & Sepänmaa 2021 inventointi

Sijainti: Etäisyys voimajohtolinjasta: pohjoisreuna 110 m eteläkaakkoon linjan keskilinjasta.  
 Huomiot: Jussila & Sepänmaa: paikalla on kolme isoa hiilimiilun pohjaa, jotka ovat avattuja ja täysin tyhjennettyjä sekä kuoppamaisia jyrkkäreunaisiin ja matalavallisiin seinämin. Miilut ovat siis osittain maahan kaivettuja toisin kuin yleisemmät maan päälle tehdyt ja joista jää tyhjennyksen jälkeenkin matala kumpu. Miilujen ympärillä on ojat.

Miilut: N 7188730 E 485698, N 7188718 E 485713, N 7188733 E 485741.  
 Alueella on runsaasti myös maanottokuoppia.



Miilunpohjat eivät erotu valokuvissa korkean varvikon ja tiheän kasvillisuuden takia. Kuvassa kahden läntisemmän miilun pohjat.



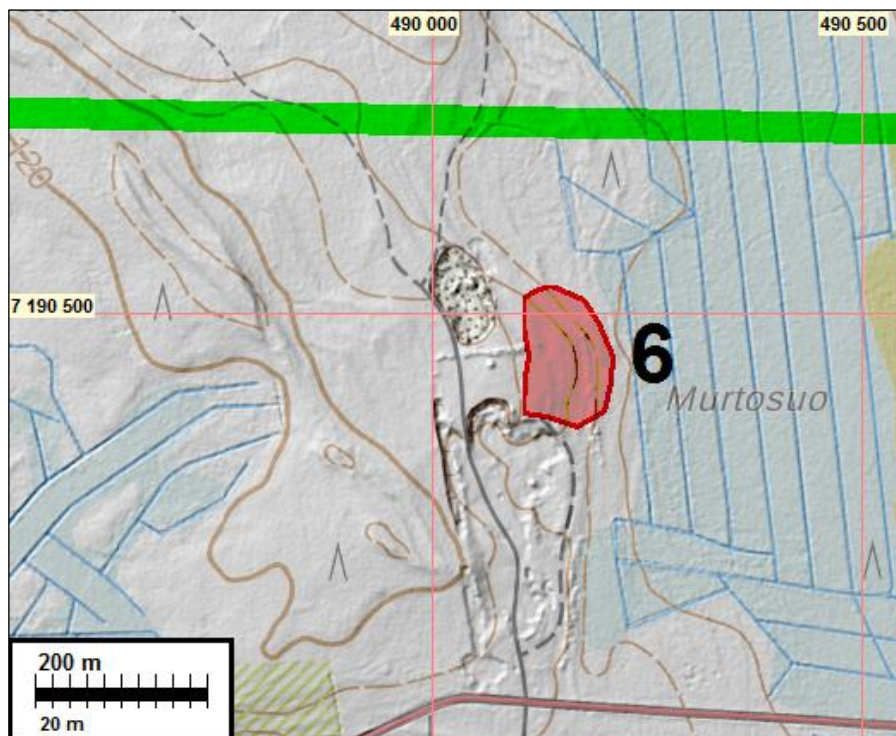
## 6 UTAJÄRVI MURTOSUO LÄNSI

Mjtunnus: uusi  
 Status: kiinteä muinaisjäänös (sm)  
 Ajoitus: kivikautinen  
 Laji: asuinpaikka

Koordinatit: N: 7190473 E: 490160 Z: 112

Tutkijat: Jussila & Sepänmaa 2021 inventointi

Sijainti: Etäisyys voimajohtolinjasta: pohjoisreuna 180 m etelään linjasta  
 Huomiot: Jussila & Sepänmaa: Kahdella eri muinaisrantaterassilla on runsaasti kvartseja. Alempi on n. 112 m tasolla ylempi 115 m tasolla. Asuinpaikan ylempään tason eteläosasta on pintamaa kuorittu pois hiekanottoa varten. Kuorittu alue on kuitenkin harvakseltaan vesoittunut n. 8 - 10 vuotisista männyn vesoista. Pohjoisosaa on äskettäin täysin hakattu ja sen keskellä laaja on isohko maankoetuskuoppa. On ilmeistä, että kauempana muinaisrannasta, törmien länsipuolella käynnissä oleva maanotto saattaa laajeta lähiaikoina itään, asuinpaikalle.



Muinaisjäänösalueen rajaus punaisella. Suunniteltu voimajohtolinja vihreällä.

Asuinpaikan ylempää pohjoisosaa pohjois-luoteeseen ja pohjoiseen. Linja taustalla metsän reunalla.







Kuoppa jossa hirven kallo (lienee ruho haudattu) jonka jäänteitä ilmeisesti kettu kaivellut. Maassa runsaasti kvartsi-iskoksia ja -esineitä. Etelään. Taustalla laajempi maankoetuskuoppa.

Alla em. maankoetuskuopalta luoteeseen. Sen reunamilla ja eteläpuolella on maassa kvartseja.



Ylemmältä tasolta pohjoiskoilliseen jossa alempi törmä (Sepänmaa siinä) jossa myös kvartseja.



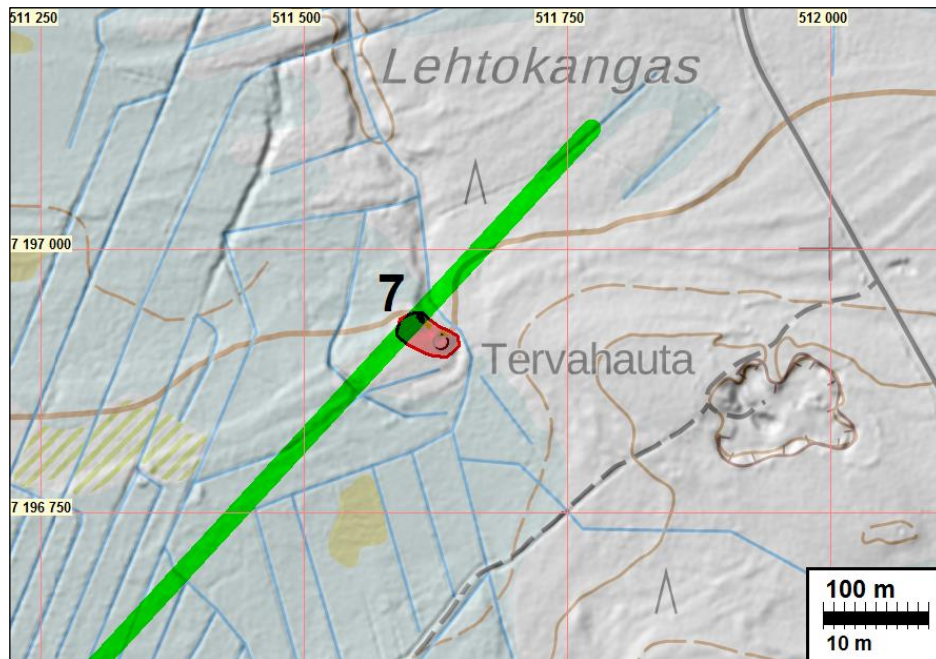
## 7 UTAJÄRVI LEHTOKANGAS

Mjtunnus: uusi  
 Status: kiinteä muinaisjäänös (sm)  
 Ajoitus: historiallinen  
 Laji: tervahauta

Koordin: N: 7196912 E: 511630

Sijainti: Linjan keskipiste kulkee muinaisjäänöksen luoteisosan yli  
 Huomiot: Paikalla on 19 m halkaisijaltaan oleva tervahauta puron uoman äärellä, niin että halssi kaivettu uomaan. Tämän tervahaudan länsiluoteispuolella on pieni "minitervahauta", halkaisijaltaan 4 m ja sen halssi myös uomaan. Tämän lounaispuolella on kankaalla tervapirtin kiukaan jääne – sammaloitunut kasa palaneita kiviä..

7196912	511630	iso tervahauta
7196932	511611	pieni tervahauta
7196928	511601	tervapirtin kiuas



Muinaisjäänösalueen rajaus punaisella. Suunniteltu voimajohtolinja vihreällä.



Ison tervahaudan vallia puron suuntaan. Sammaleen ja varvikon peittämä kiukaan jääne lapion takana.

## Poistettu muinaisjäänös

Tätä kohdetta ei tarvitse ottaa huomioon voimajohtolinjaa rakennettaessa. Se mainitaan tässä koska se on muinaisjäänöksenä aiemmissa raporteissa. Kohde sijaitsee Pyhänselän kaakkoispäässä, nykyisen voimajohtolinjan lounaispuolella. Se on v. 2015 raportin kohde nro 22.

## MUHOS REPOKANGAS

Mjtunnus: 1000016452

Status: Poistettu muinaisjäänös (hävinnyt, ei suojelukohde)

Ajoitus: historiallinen

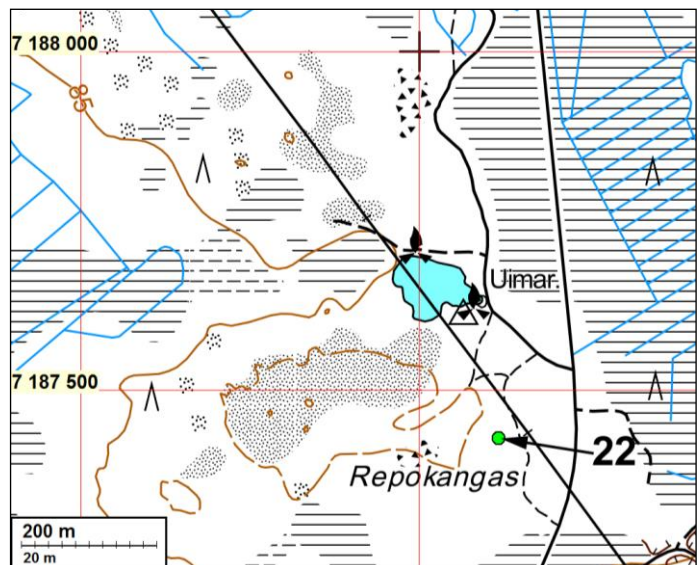
Laji: Struven ketjun piste, merkintä kivessä.

Koordin: N: 7187 429 E: 460 118 (karkea paikannus).

Tutkijat: Donner A ja Alfred Petrelius 1889 inventointi, Petrelius A 1890 inventointi, Tätilä P 2009 inventointi, Sepänmaa & Tiainen 2015 inventointi.

Huomiot: Muinaisjäänösrekisteri: Struven ketjun piste, joka on ollut merkintä kivessä. Uusimmassa inventoinnissa 2002–2009 pisteen on todettu tuhoutuneen soranotossa. Struve käytti pisteestä nimeä Repo-kangas, nykyiseltä maastonimeltään piste on Repokangas. Piste ei ole osa UNESCO:n maailmanperintökohdetta. Struven ketju on kolmioketju, joka kulkee lähellä 26 pituuspiiriä Pohjoiselta Jäämereltä Mustallemerelle. Tämä astemittausketjun pituus on noin 2820 km ja se mitattiin vuosina 1816 - 1855, Mittauksella selvitettiin maapallon kokoa ja muotoa. Sitä on kutsuttu myös venäläis-skandinaaviseksi astemittaukseksi, koska se silloin kulki vain Venäjän ja Ruotsin alueella. Nykyisin ketjun 265 kolmiopistettä sijaitsevat kymmenen maan alueella: Norja, Ruotsi, Suomi, Venäjä, Viro, Latvia, Liettua, Valko-Venäjä, Moldova ja Ukraina. Näiden maiden esityksestä ketju hyväksyttiin UNESCO:n maailmanperintökohteeksi vuonna 2005. Kussakin maassa on muutama parhaiten säilynyt piste valittu edustamaan ketjua. Yhteensä maailmanperintölistalla on 34 pistettä, ja niistä kuusi on Suomessa. Ketjun muut pisteet on suojeltu kansallisin toimin. Suomessa on kaikkiaan 83 ketjun peruspistettä, mikä on lähes kolmannes kaikista. Pisteet on yleensä merkitty kiviin tai kallioon yhdellä tai kahdella poranreiällä. Torniossa pohjoiseen merkinä on käytetty ristiä. Muutamalle pisteelle ei ole tehty pysyvää merkintää. Suuri osa Suomen alueella olevista pisteistä ja niiden ympäristöstä on säilynyt aste-mittauksen päivistä.

Tiainen & Sepänmaa 2015: Paikalla on useita hiekkakuoppia ja alueen pintahiekkvoja on poistettu laajalti. Kohteelta ei tehty mitään Struven ketjuun viittaavia havaintoja. Ilmoitetusta pisteestä kaakkoon sijaitsee betonilaatta, joka liittyyneen alueen myöhempään maankäyttöön.





Liite

Maastossa tarkemmin tutkitut alueet

sinipunaisella

