

Pyhäntä 2022

Pyöriännevan tuulivoimapuiston hankealueen  
arkeologinen inventointi



H.-P. Schulz 28.11.2022



**KESKI-POHJANMAAN ARKEOLOGIA**PALVELU



## Tiivistelmä

Keski-Pohjanmaan ArkeologiaPalvelu suoritti arkeologisen inventoinnin Pyhännän Pyöriännevan tuulivoimapuiston hankealueella. Alue sijaitsee Pyhännän keskustaajamasta 12,8–18,4 km itäkoilliseen, kunnan itäosassa. Pinta-ala on noin 2 044 ha ja alueelle on suunniteltu enintään 31 tuulivoimalaa.

Työn tilaajat ovat Winda Energy Oy sekä FCG Finnish Consulting Group Oy. Maastotyön tekivät FM/MA Hans-Peter Schulz ja FM Stephan Schulz (Gis-sovellukset maastossa) 3.–5.9.2022, yht. 5,5 henkilötyöpäivää.

Tuulivoimapuiston hankealueelta tunnetaan yksi kiinteä muinaisjäänös, kohde 5 Heinäneva tervahauta (mj-tunnus 1000033078).

Inventoinnissa 2022 hankealueelta löytyi 15 uutta muinaisjäänöskohdetta, kaikki kohteet ovat tervahautoja.

Hankkeen toteutuksella ei olisi vaikutusta muinaisjäänös kohteisiin: miltei kaikki suunnitellut voimalapaikat sijaitsevat yli 150 metrin etäisyydellä kohteista. Kohteen 2 etäisyys voimalapaikkaan 13 on 80 m.

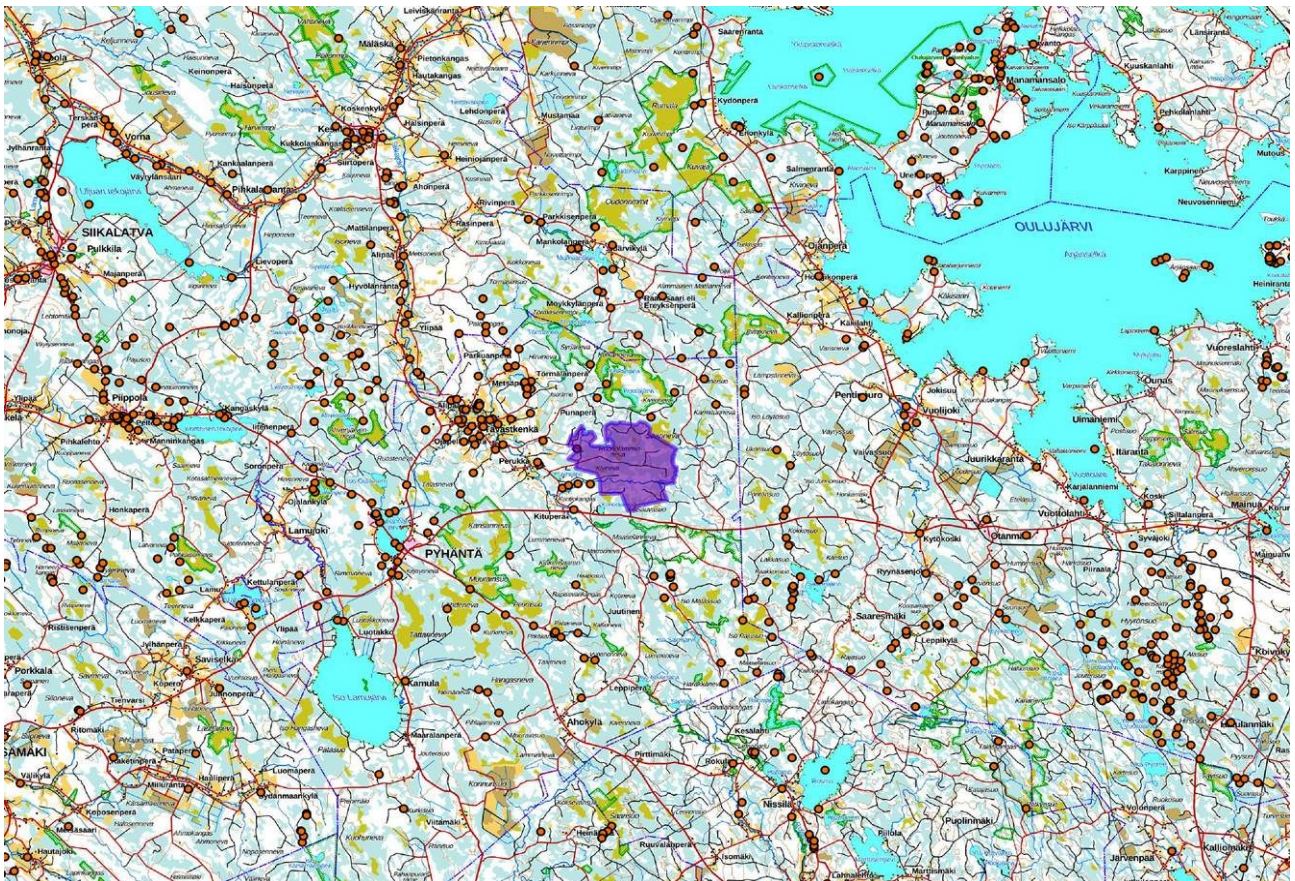
## Sisällysluettelo

1. Perustiedot.....	2
2. Lähtökohdat ja menetelmät.....	3
2.1. Esiselvitys.....	4
2.2. Maastoinventointimenetelmät.....	4
3. Maisema, topografia ja geologia.....	5
3.1. Valokuvat ja maastokuvaukset.....	6
4. Alueen maankäytön historiaa.....	13
5. Tulokset.....	14
6. Kohdehakemisto.....	15
7. Kohdekuvaukset.....	15
8. Aineistoluettelo.....	32



## 1. Perustiedot

<b>Inventointialue:</b>	Pyhännän Pyöriännevan tuulivoimapuiston hankealue Pyhännän keskustaajamasta 12,8–18,4 km itäkoilliseen, kunnan itäosassa. Pinta-ala on noin 2 044 ha ja alueelle on suunniteltu enintään 31 tuulivoimalaa.
<b>Tilaja:</b>	Winda Energy Oy sekä FCG Finnish Consulting Group Oy
<b>Hankeomistaja:</b>	Winda Energy Oy
<b>Inventoinnin laji:</b>	osainventointi
<b>Kenttätyöaika:</b>	3.–5.9.2022, yht. 5,5 henkilötyöpäivää.
<b>Karttanumerot:</b>	TM35-lehtijako: Q4434L vanha yleislehtijako: 3413 05, 08
<b>Korkeus:</b>	n. 120–155 m mpy
<b>Koordinaattijärjestelmä:</b>	ETRS-TM35 FIN -tasokoordinaatisto
<b>Kopio raportista:</b>	Museoviraston arkisto, Pohjois-Pohjanmaan museo, (digitaalinen kopio)
<b>Aiemmat löydöt:</b>	-
<b>Inventointilöydöt:</b>	-
<b>Aiemmat tutkimukset:</b>	1996 Mika Sarkkinen, kuntainventointi 2013 H.-P. Schulz MH/KMO inventointi Pyhäntä 2018 J. Itäpalo, Kirjavaniemi – Matkarämeet Voimajohtolinjauksen arkeologinen inventointi



Kartta 1. Hankealue on violettina, muinaisjäännösrekisteriin tallennetut kohteet oransseina pisteinä. Maanmittauslaitoksen maastokarttarasteri 1:250 000, 11/2022.

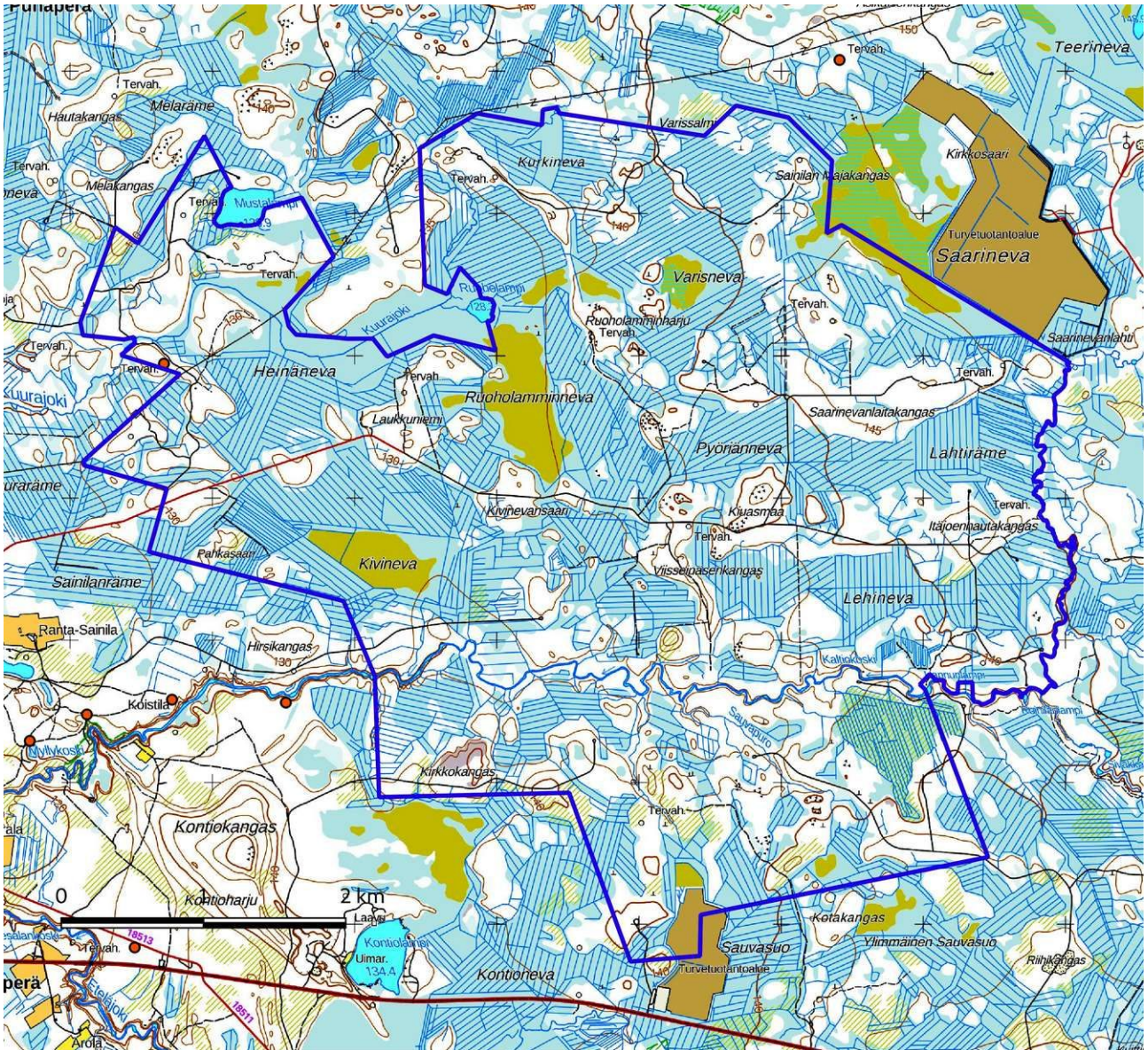




## 2. Lähtökohdat ja menetelmät

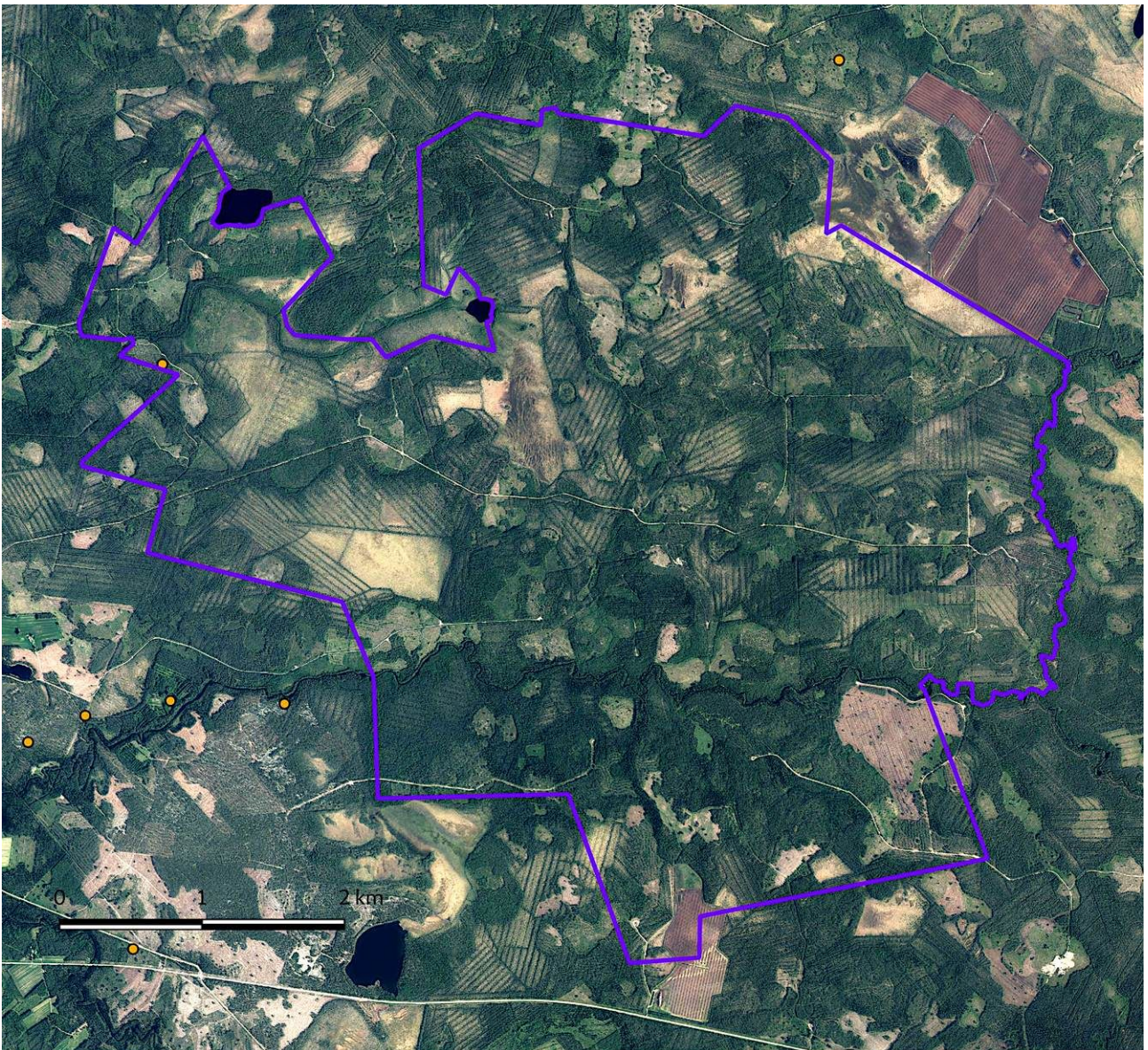
Winda Energy Oy suunnittelee Pyhännälle tuulivoimapuistoa. Pyöriännevan tuulivoimapuiston hankealue sijaitsee Pyhännän keskustaajamasta 12,8–18,4 km itäkoilliseen, kunnan itäosassa. Pinta-ala on noin 2044 ha ja alueelle on suunniteltu enintään 31 tuulivoimalaa

Tuulivoimapuiston hankealueelta tunnetaan yksi kiinteä muinaisjäännös, kohde 5 Heinäneva tervahauta (mj-tunnus 1000033078).



Kartta 2. Hankealueen raja sinisenä viivana. Muinaisjäännösrekisteriin tallennetut kohteet punaisina pisteinä. Maanmittauslaitoksen maastokarttarasteri 1:50 000, 11/2022.





Kartta 3. Hankealue, ortokuva. Hankealueen raja violettina viivana. Muinaisjäännösrekisteriin tallennetut kohteet oransseina pisteinä. Maanmittauslaitoksen maastokarttarasteri 1:50 000, 11/2022. Maanmittauslaitoksen ortokuvat 9/2022. >wms-server <http://tiles.kartat.kapsi.fi/ortokuva?>

## 2.1. Esiselvitys

Arkeologisen potentiaalin arviointi perustuu eri aineistoihin, joiden avulla asetoitiin nykyiselle karttapohjalle tunnetut ja mahdolliset uudet muinaisjäännökset sekä muut ihmisen aikaansaamat pois käytöstä jääneet rakenteet ja niiden sijainnille potentiaalisia maaston kohtia. Keskeisiä aineistoja ovat GTK:n kallio- ja maaperäkartat, Maanmittauslaitoksen ortoilmakuvat, korkeusmalli sekä laserkeilausaineisto ja Museoviraston arkeologisista kohteista ylläpitämä digitaalinen tietokanta. Kirjallisuuden ja vanhimman karttamateriaalin avulla on pyritty selvittämään alueella sijaitsevat pois käytöstä jääneet yli 100 vuotta vanhat asutus- ja elinkeinohistorialliset kohteet. Vanhin aluetta kuvaava tarkempi karttamateriaali ovat pitäjänkartat.

## 2.2. Maastoinventointimenetelmät

Tuulivoimapuiston hankealueella tarkastettiin voimalapaikat 200-300 m säteellä, lukuun ottamatta alueita, joissa pintakerros on turvetta. Lisäksi tarkastettiin kaikki kuivat kankaat. Nykyiset tielinjaukset ja jotkut talvitiet tarkastettiin 30 m säteellä. Maaperästä johtuen alue tarkastettiin pääosin pintahavainnoimalla, jotkut kohteet kairattiin. Koepistoja tehtiin kolmella alueella kapealla harjujaksolla Ruoholamminharjun ja Kurkikaarron





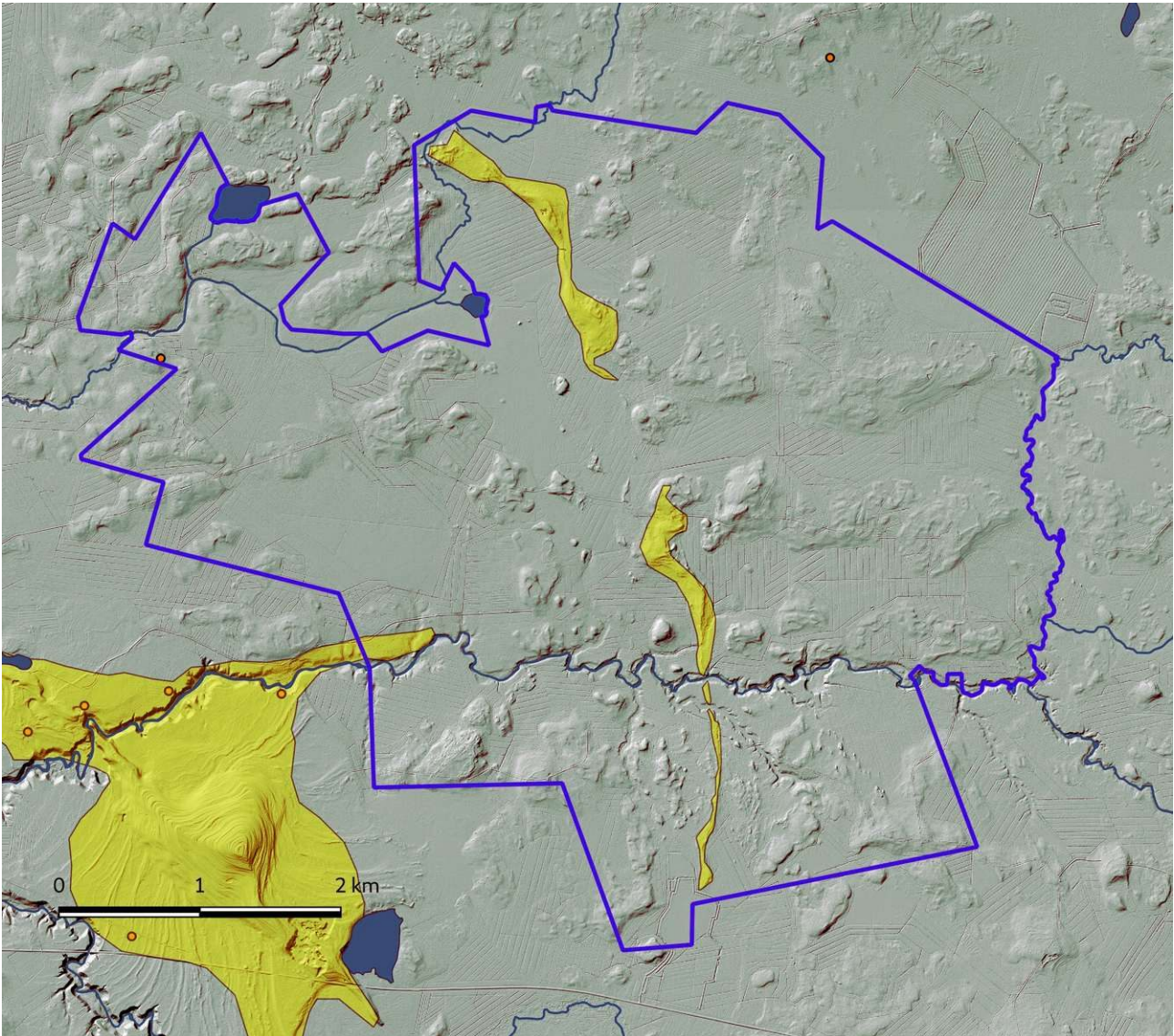
länsirinteillä. Laajojen avohakkuden yhteydessä tehty maanmuokkaus mahdollisti mineraalimaapinnan tarkastuksen isolla alueella. Märät tasaiset rämeet ja suot jätettiin useimmiten tarkemmin katsomatta niiden vähäisen muinaisjäännöspotentiaalin vuoksi. Arkeologiset kulttuuriperintökohteet dokumentoitiin ja valokuvattiin, ja niistä kirjattiin pintahavaintoja. Inventoidut alueet kartalla 5 sivulla 6.

### 3. Maisema, topografia ja geologia

Suunnittelualue on melko tasaista pohjamoreenia, kankaisten väliset matalammat seudut ovat laajalti soistuneet; korkeuserot ovat pääosin alle 5 m / 100 m. Alueesta noin 55 % on pääosin ojitettua rämettä; luonnontilassa olevaa suoaluetta on runsas 5%. Alueen etelä- ja lounaispuolella on leveä pitkä harjujakso (Kiuruvesi Linnalankangas – Kestilä – Rantsila Kärsämä). Hankealuetta halkaisee miltei etelä-pohjois-suuntainen kapea hiekkaharjanne Sauvasuolta Siikajoelle ja sieltä pohjoiseen nimillä: Viiseinäisenkangas, Ruoholaminharju ja Kurkikaarto. Kyseessä lienee sivuhaara pääharjujaksosta.

Alueen eteläosassa kulkee Siikajoki ja Luoteisosassa Kuurajoki. Ainoat lammet, Ruoholampi ja Mustalampi, on rajattu pois suunnittelualueesta.

Alue on pääosin metsätalouskäytössä.

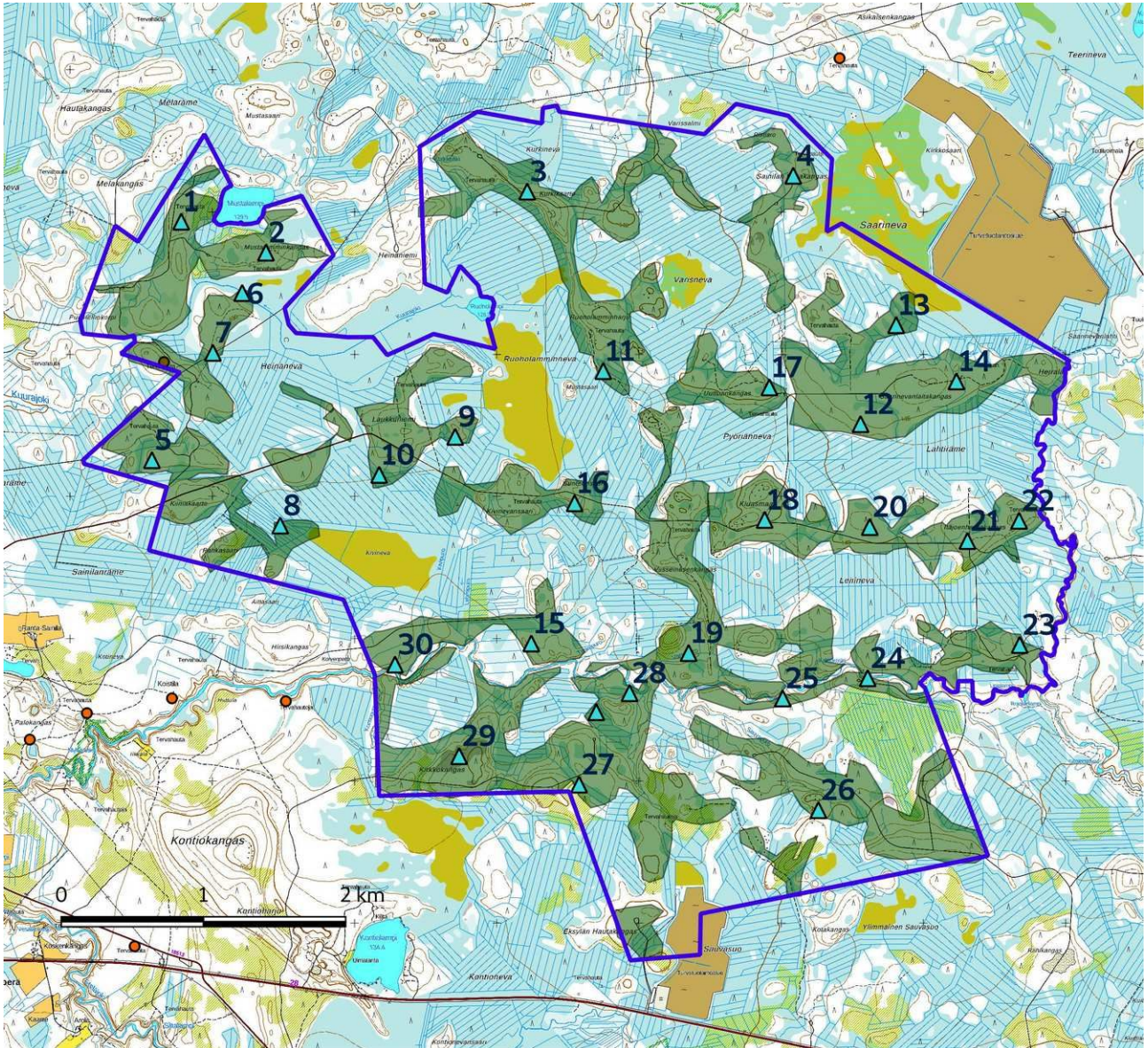


Kartta 4. Lidar-aineistoon perustuva korkokuva 2 m DEM. Hankealue rajattu tummanvioletilla viivalla, harju keltaisena. Muinaisjäännösrekisteriin tallennetut kohteet tummina pisteinä. Vesistöt VPD 2. Maanmittauslaitoksen laserkeilaus-aineisto, karttapohja 1:20 000, 11/2022.





### 3.1. Valokuvat ja maastokuvaukset



Kartta 5. Inventoidut alueet vihreinä, kuvauspisteet 1–30 turkooseina kolmioina. Hankealueen raja violetina viivana. Muinaisjäännösrekisteriin tallennetut kohteet oransseina pisteinä. Maanmittauslaitoksen maastokarttarasteri 1:50 000, 11/2022.





Kuva 1. Kivinen kangas Mustalammen länsipuolella, pohjoiseen.



Kuva 2. Mustalammin kangas voimalapaikan suuntaan, länteen.



Kuva 3. Kurkikaarto voimalapaikan eteläpuolella, luoteeseen.



Kuva 4. Voimalapaikka Sainilan Majakankaalla, pohjoiseen.



Kuva 5. Voimalapaikka rämeen reunassa Kiimakaarron pohjoispuolella, etelään.



Kuva 6. Kuurajoki Heinänevan kohdalla, itään.





Kuva 7. 110 kV voimalinja Heinänevan kohdalla, lounaaseen. Kuva 8. Voimalapaikka Kivinevan länsireunalla, itään.



Kuva 9. Ruoholammineva ja Ruoholampi pohjoiseen, dronekuva, korkeus 105 m





Kuva 10. Kivineva, dronekuva lounaaseen, korkeus 100 m.



Kuva 11. Metsätie Ruoholamminharjulla, pohjoiseen.



Kuva 12. Saarinevanlaitakangas, kuva luoteeseen.





Kuva 13. Voimalapaikka Saarinevan eteläpuolella, pohjoiseen.



Kuva 14. Talvitie Saarinevanlaitakankaan itäosassa.



Kuva 15. Voimalapaikka Siikajoen pohjoispuolella



Kuva 16. Voimalapaikka Sunterinsaarella, kaakkoon.



Kuva 17. Puinen penkki Uuttuankankaalla.



Kuva 18. Metsäautotie Kiuasmaan kohdalla, itään.





Kuva 19. Voimalapaikka Varsapuron pohjoispuolella, luoteeseen.



Kuva 20. Voimalapaikka metsätien pohjoispuolella Lehinnevan kohdalla, pohjoiseen.



Kuva 21. Tuulimittaustornin runko, Itäjoenhaudankankaalla



Kuva 22. Voimalapaikka Itäjoenhaudankankaan itäpuolella, luoteeseen.



Kuva 23. Voimalapaikka Roinilanlammen pohjoispuolella, lounaaseen. rakennuksia.



Kuva 24. Siikajoen Kaltiokosken yläosa kuvattu itään, vasemmalla puolella useita vapaa-ajan asunnon





Kuva 25. Siikajoki Kaltiokosken länsipuolella. Länteen



Kuva 26. Voimalapaikka Kotakankaan pohjoispuolella.



Kuva 27. Voimalapaikka Kirkkokankaan itäpuolella



Kuva 28. Siikajoki Varsapurun suun itäpuolella.



Kuva 29. Kirkkokankaan kallioalueet. .



Kuva 30. Siikajoki Kirkkokankaan pohjoispuolella, itään.





#### 4. Alueen maankäytön historiaa

Hankealue nousi maankohoamisen seurauksena noin 9 300–8 400 vuotta sitten merestä. Mannerjätkön vetäytymisen jälkeen noin 10 000 vuotta sitten alueet olivat aluksi varhaisen Ancyclusjärven peittämiä. Lähimmät tunnetut kiviaikaiset asuinpaikat sijaitsevat Tavastkengän kylän keskustan tuntumassa hankealueesta noin 4–7 km länteen, missä nykyisen Siikajokilaakson kohdalla oli noin 8 000 vuotta sitten pitkä kapea vuono.

Pyhännän vanhin maatalousasutus syntyi Pyhännänjärven rannalle sekä Lamun ja Tavastkengän kyliin (vuoden 1557 voutintilit; lähde Matti Leiviskä, Pyhännän historia 1). Hankealue on pääosin kuulunut Tavastkengän kylään. Lähimmästä kyläasutuksesta, Perukkaan kylästä on merkinnät 1800-luvun puolenvälin pitäjänkartassa. Vuoden 1780 isojakokartoilla ei Perukkaan kylästä vielä ole merkintää, Hankealueen länsipuolella olevat Sainilan ja Turusen talot kuuluivat samaan kylään. Turunen on sijainnut suunnilleen Myllykosken kohdalla. Varsinaiselta hankealueelta ei ole löytynyt merkkejä historiallisesta asutuksesta.

Ainoat merkit historiallisen ajan metsien käytöstä ovat tervahaudat, joita inventoinnin jälkeen tuulivoimapuiston hankealueelta tunnetaan 16 kpl.



Kartta 6. Ote 1800-luvun puolivälissä tehdystä pitäjänkartasta, karttalehdet 3413 05, 08, Pyhäntä. Hankealue sijaitsee kartan keski- ja itäosassa, sen länsiraja on lähellä Sainilan ja Turusen taloja.





## 5. Tulokset

Tuulivoimapuiston hankealueelta tunnetaan yksi kiinteä muinaisjäännös, kohde 5 Heinäneva tervahauta (mj-tunnus 1000033078).

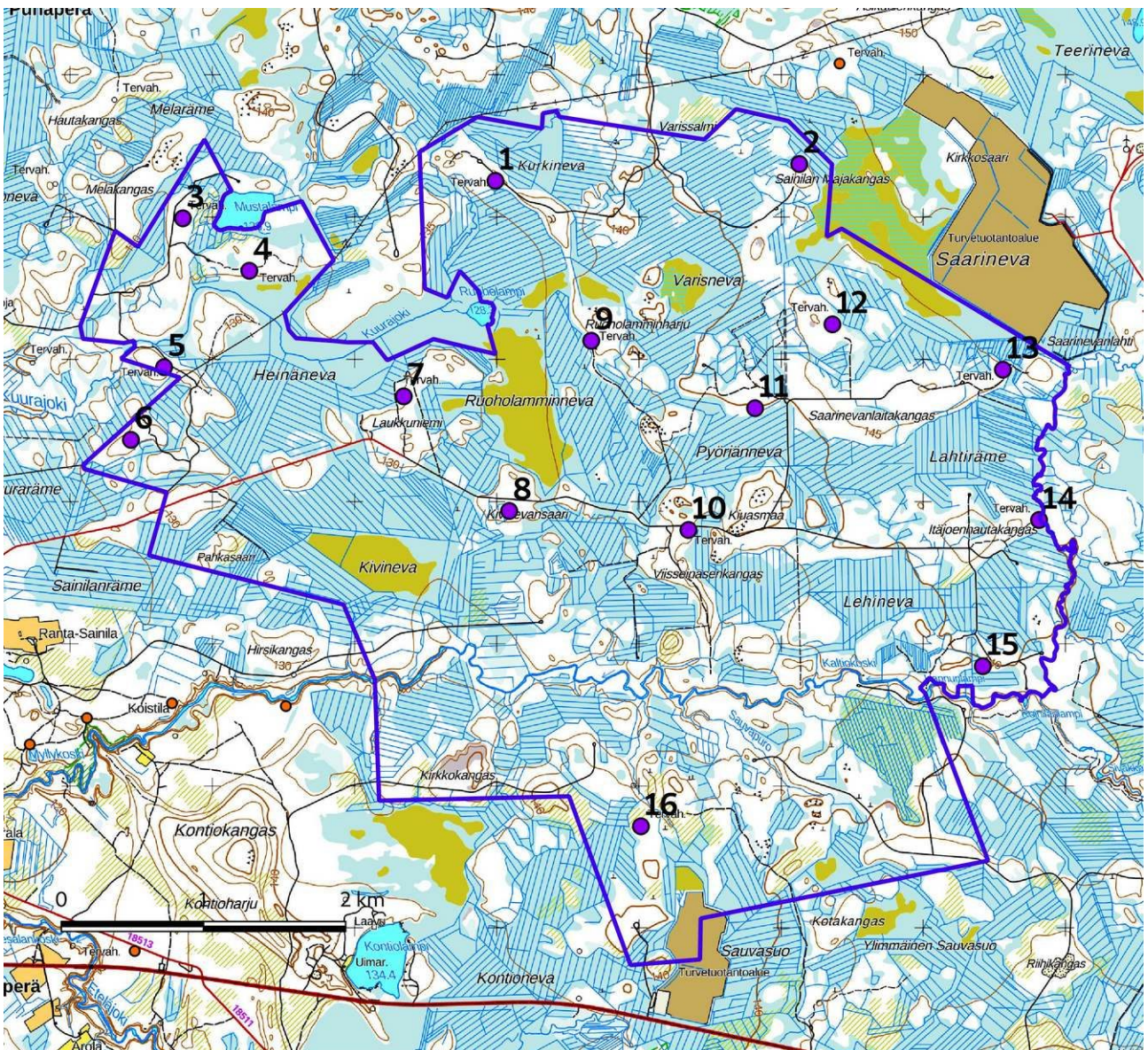
Inventoinnissa 2022 hankealueelta löytyi 15 uutta muinaisjäännöskohdetta, kaikki kohteet ovat tervahautoja.

Hankkeen toteutuksella ei olisi vaikutusta muinaisjäännöskohteisiin: miltei kaikki suunnitellut voimalapaikat sijaitsevat yli 150 metrin etäisyydellä kohteista. Kohteen 2 etäisyys voimalapaikkaan 13 on 80 m.

Lestijärvellä, 28.11.2022

*Hans - Peter Schulz*

Hans-Peter Schulz



Kartta 7. Hankealue; yleiskartta kohteista. Muinaisjäännöskohteet 1–16 violetteina pisteinä, Hankealueen raja sinisenä viivana. Maanmittauslaitoksen maastokarttarasteri 1:50 000, 11/2022.





## 6. Kohdehakemisto

id	nimi	tyyppi	mj-tunnus	status	sivu
1	Kurkikaarto	tervahauta		U	16
2	Sainilan Majakangas	tervahauta		U	17
3	Mustalampi länsi	tervahauta		U	18
4	Mustalamminkangas	tervahauta		U	19
5	Heinäneva	tervahauta	1000033078	MJ	20
6	Kuuraräme	tervahauta		U	21
7	Laukkuniemi	tervahauta		U	22
8	Kivinevansaari	tervahauta		U	23
9	Ruoholamminharju	tervahauta		U	24
10	Viisseinäsenkangas	tervahauta		U	25
11	Uuttuankangas	tervahauta		U	26
12	Saarinevanlaitakangas 1	tervahauta		U	27
13	Saarinevanlaitakangas 2	tervahauta		U	28
14	Itäjoenhautakangas	tervahauta		U	29
15	Linjalampi pohjoinen	tervahauta		U	30
16	Sauvasuo pohjoinen	tervahauta		U	31

Status: U uusi muinaisjäännöskohde, MJ tunnettu muinaisjäännöskohde





## 7. Kohdekuvaukset

### 1. Kurkikaarto

Rekisteritiedot		Paikkatiedot	
Mj-rekisteri		TM35-lehtijako	Q4434L
Laji	Kiinteä muinaisjäännös	Vanha yleislehtijako	-
Tyyppi	Työ- ja valmistuspaikat	Koordinaatit ETRS-TM35FIN	P: 7116254   480992
Tyypin tarkenne	Tervahauta	N2000	134 m mpy
Ajoitus yleinen	Historiallinen	Koordinaattiselite	GPS-mittaus, digitointi (lidar-aineisto)
Ajoitustarkenne	Uusi aika		
Inventointilöydöt	-	Inventointimenetelmät	Pintahavainnointi, kairaus valokuvaus,
Aiemmat tutkimukset			

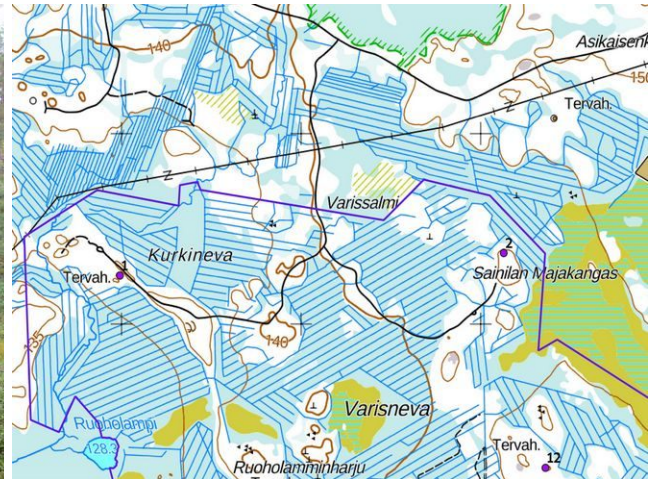
#### Kuvaus:

Tervahauta sijaitsee kapean harjun lounaisrinteellä, halkaisija on 18 m, kuopan halkaisija 11 m, syvyys 0,8 m; halssi suuntautuu lounaseen, se on sortunut. Kuiva mäntykangas, varttunutta kasvatusmetsikköä. Lähistöllä on laajoja avohakkuualueita.

**Vaikutusten arvio:** Hankkeella ei olisi vaikutusta kohteeseen, lähin suunniteltu voimalapaikka sijaitsee kohteesta noin 200 m itäkoilliseen.



Kohde 1. Tervahaudan halssi kuvattu koilliseen.



Kohteet 1 ja 2. MML:n peruskarttarasteri 1:20 000, 11/2022.





## 2. Sainilan Majakangas

Rekisteritiedot		Paikkatiedot	
Mj-rekisteri		TM35-lehtijako	Q4434L
Laji	Kiinteä muinaisjäännös	Vanha yleislehtijako	-
Tyyppi	Työ- ja valmistuspaikat	Koordinaatit ETRS-TM35FIN	P: 7116372   483129
Tyypin tarkenne	Tervahauta	N2000	146 m mpy
Ajoitus yleinen	Historiallinen	Koordinaattiselite	GPS-mittaus, digitointi (lidar-aineisto)
Ajoitustarkenne	Uusi aika		
Inventointilöydöt	-	Inventointimenetelmät	Pintahavainnointi, kairaus valokuvaus,
Aiemmat tutkimukset			

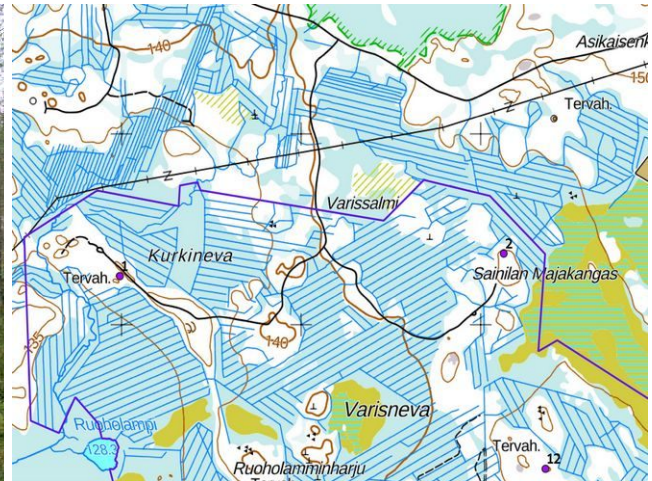
### Kuvaus:

Tervahauta sijaitsee tasaisella kivikkoisella kankaalla Saarinevan länsipuolella. Haudan halkaisija on 15 m, kuopan halkaisija 7 m, syvyys 0,6 m; halssi suuntautuu luoteeseen, se on sortunut. Kuivahko mäntykangas, varttunutta kasvatusmetsikköä. Kankaan reuna-alueet ovat paikoitellen soistuneet.

**Vaikutusten arvio:** Hankkeella ei olisi vaikutusta kohteeseen, lähin suunniteltu voimalapaikka sijaitsee kohteesta noin 80 m länteen.



Kohde 2. Tervahauta kuvattu kaakkoon.



Kohteet 1 ja 2. MML:n peruskarttarasteri 1:20 000, 11/2022.





### 3. Mustalampi länsi

Rekisteritiedot		Paikkatiedot	
Mj-rekisteri		TM35-lehtijako	Q4434L
Laji	Kiinteä muinaisjäännös	Vanha yleislehtijako	-
Tyyppi	Työ- ja valmistuspaikat	Koordinaatit ETRS-TM35FIN	P: 7115991   478794
Tyypin tarkenne	Tervahauta	N2000	133 m mpy
Ajoitus yleinen	Historiallinen	Koordinaattiselite	GPS-mittaus, digitointi (lidar-aineisto)
Ajoitustarkenne	Uusi aika		
Inventointilöydöt	-	Inventointimenetelmät	Pintahavainnointi, kairaus valokuvaus,
Aiemmat tutkimukset			

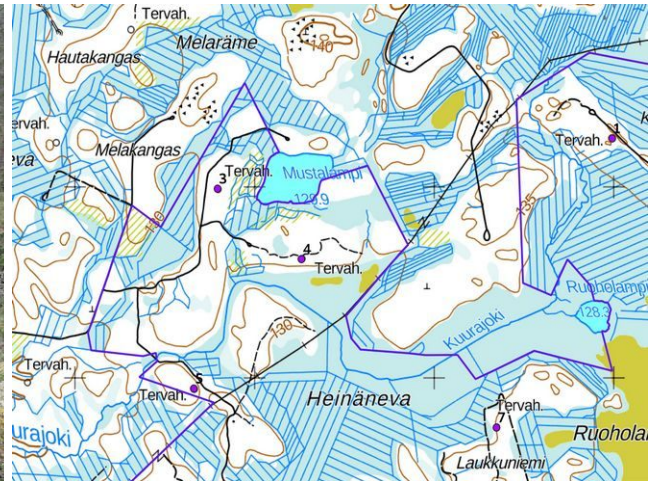
#### Kuvaus:

Tervahauta sijaitsee soraharjanteella Mustalammen länsipuolella. Haudan halkaisija on 13 m, kuopan halkaisija 7 m, syvyys 0,7 m; halssi suuntautuu itään, se on sortunut. Kuivahko mäntykangas, varttunutta kasvatusmetsikköä.

**Vaikutusten arvio:** Hankkeella ei olisi vaikutusta kohteeseen, lähin suunniteltu voimalapaikka sijaitsee kohteesta noin 450 m kaakkoon.



Kohde 3. Tervahauta kuvattu kaakkoon.



Kohteet 3-5. MML:n peruskarttarasteri 1:20 000, 11/2022.





#### 4. Mustalamminkangas

Rekisteritiedot		Paikkatiedot	
Mj-rekisteri		TM35-lehtijako	Q4434L
Laji	Kiinteä muinaisjäänös	Vanha yleislehtijako	-
Tyyppi	Työ- ja valmistuspaikat	Koordinaatit ETRS-TM35FIN	P: 7115622   479261
Tyypin tarkenne	Tervahauta	N2000	133 m mpy
Ajoitus yleinen	Historiallinen	Koordinaattiselite	GPS-mittaus, digitointi (lidar-aineisto)
Ajoitustarkenne	Uusi aika		
Inventointilöydöt	-	Inventointimenetelmät	Pintahavainnointi, kairaus valokuvaus,
Aiemmat tutkimukset			

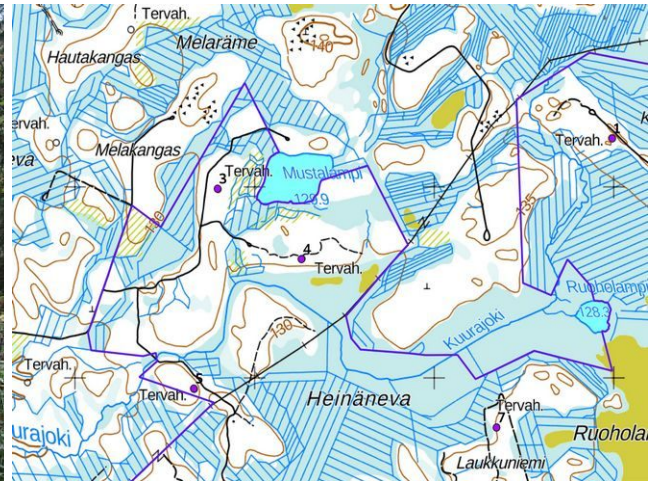
#### Kuvaus:

Tervahauta sijaitsee soraharjanteella Mustalammen länsipuolella. Haudan halkaisija on 12 m, kuopan halkaisija 7 m, syvyys 0,7 m; halssi suuntautuu etelään, se on sortunut. Rehevähkö kangas, nuorta kasvatusmetsikköä.

**Vaikutusten arvio:** Hankkeella ei olisi vaikutusta kohteeseen, lähin suunniteltu voimalapaikka sijaitsee kohteesta noin 250 m lounaaseen.



Kohde 4. Tervahauta kuvattu kaakkoon.



Kohteet 3–5. MML:n peruskarttarasteri 1:20 000, 11/2022.





## 5. Heinäneva

Rekisteritiedot	1000033078	Paikkatiedot	
Mj-rekisteri		TM35-lehtijako	Q4434L
Laji	Kiinteä muinaisjäännös	Vanha yleislehtijako	-
Tyyppi	Työ- ja valmistuspaikat	Koordinaatit ETRS-TM35FIN	P: 7115622   479261
Tyypin tarkenne	Tervahauta	N2000	133 m mpy
Ajoitus yleinen	Historiallinen	Koordinaattiselite	digitointi (lidar-aineisto)
Ajoitustarkenne	Uusi aika		
Inventointilöydöt	-	Inventointimenetelmät	Paikalla ei käyty 2022
Aiemmat tutkimukset	Inventointi 2018, J. Itäpalo		

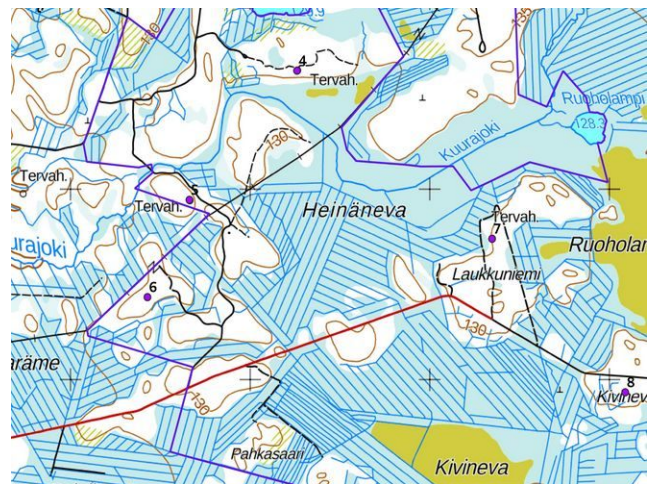
### Kuvaus:

Mj-rekisterin kuvaus:

Laajan Heinäveden ojitetun rämealueen länsipuolella rämeiden ympäröimän mäen kaakkoisreunalla on tervahauta, jonka halkaisija on n. 20 m. Halssin suunta on koilliseen. Kivikkoisella mäellä kasvaa harvaa mäntymetsää.

Inventointi 2022: Kohde on ennallaan.

**Vaikutusten arvio:** Hankkeella ei olisi vaikutusta kohteeseen, lähin suunniteltu voimalapaikka sijaitsee kohteesta noin 750 m koilliseen.



Kohteet 5–7. MML:n peruskarttarasteri 1:20 000, 11/2022.





## 6. Kuuraräme

Rekisteritiedot		Paikkatiedot	
Mj-rekisteri		TM35-lehtijako	Q4434L
Laji	Kiinteä muinaisjäännös	Vanha yleislehtijako	-
Tyyppi	Työ- ja valmistuspaikat	Koordinaatit ETRS-TM35FIN	P: 7114433   478428
Tyypin tarkenne	Tervahauta	N2000	131 m mpy
Ajoitus yleinen	Historiallinen	Koordinaattiselite	GPS-mittaus, digitointi (lidar-aineisto)
Ajoitustarkenne	Uusi aika		
Inventointilöydöt	-	Inventointimenetelmät	Pintahavainnointi, kairaus valokuvaus,
Aiemmat tutkimukset			

### Kuvaus:

Tervahauta sijaitsee soraharjanteella Mustalammen länsipuolella. Haudan halkaisija on 11 m, kuopan halkaisija 5 m, halssi suuntautuu kaakkoon, se on sortunut. Rehevähkö kangas, nuorta kasvatusmetsikköä.

**Vaikutusten arvio:** Hankkeella ei olisi vaikutusta kohteeseen, lähin suunniteltu voimalapaikka sijaitsee kohteesta noin 370 m kaakkoon.



Kohde 6. Tervahauta kuvattu luoteeseen.



Kohteet 5–7. MML:n peruskarttarasteri 1:20 000, 11/2022.





## 7. Laukkuniemi

Rekisteritiedot		Paikkatiedot	
Mj-rekisteri		TM35-lehtijako	Q4434L
Laji	Kiinteä muinaisjäänös	Vanha yleislehtijako	-
Tyyppi	Työ- ja valmistuspaikat	Koordinaatit ETRS-TM35FIN	P: 7114739   480347
Tyypin tarkenne	Tervahauta	N2000	133 m mpy
Ajoitus yleinen	Historiallinen	Koordinaattiselite	GPS-mittaus, digitointi (lidar-aineisto)
Ajoitustarkenne	Uusi aika		
Inventointilöydöt	-	Inventointimenetelmät	Pintahavainnointi, kairaus valokuvaus,
Aiemmat tutkimukset			

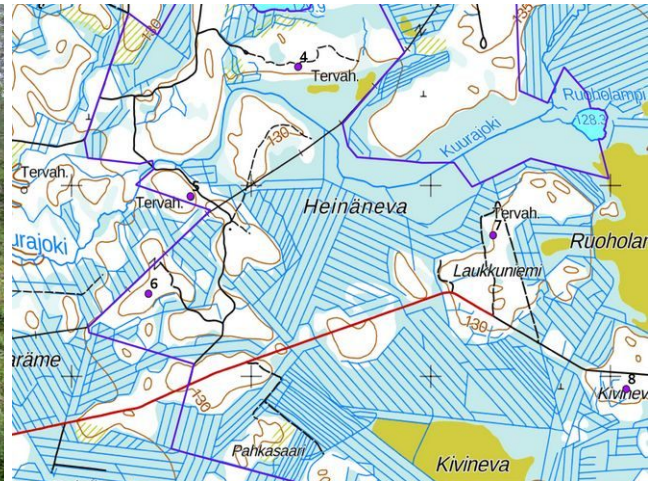
### Kuvaus:

Tervahauta sijaitsee soraharjanteella Mustalammen länsipuolella. Haudan halkaisija on 16 m, kuopan halkaisija 9 m, syvyys 0,7 m; halssi suuntautuu luoteeseen, se on sortunut. Rehevähkö kangas, nuorta kasvatusmetsikköä.

**Vaikutusten arvio:** Hankkeella ei olisi vaikutusta kohteeseen, lähin suunniteltu voimalapaikka sijaitsee kohteesta noin 75 m pohjoiseen.



Kohde 7. Tervahaudan halssi kuvattu kaakkoon.



Kohteet 5–7. MML:n peruskarttarasteri 1:20 000, 11/2022.





## 8. Kivinevansaari

Rekisteritiedot		Paikkatiedot	
Mj-rekisteri		TM35-lehtijako	Q4434L
Laji	Kiinteä muinaisjäännös	Vanha yleislehtijako	-
Tyyppi	Työ- ja valmistuspaikat	Koordinaatit ETRS-TM35FIN	P: 7113933   481089
Tyypin tarkenne	Tervahauta	N2000	131 m mpy
Ajoitus yleinen	Historiallinen	Koordinaattiselite	GPS-mittaus, digitointi (lidar-aineisto)
Ajoitustarkenne	Uusi aika		
Inventointilöydöt	-	Inventointimenetelmät	Pintahavainnointi, kairaus valokuvaus,
Aiemmat tutkimukset			

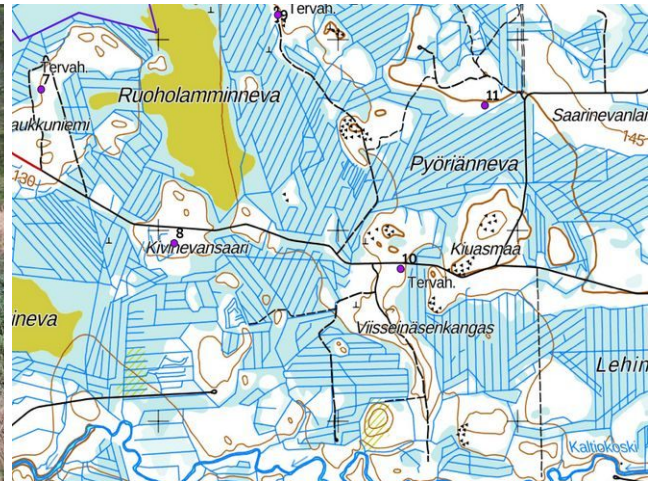
### Kuvaus:

Tervahauta sijaitsee tasaisella kankaalla Ruoholamminnevan eteläpuolella. Haudan halkaisija on 10 m, kuopan halkaisija 4 m, syvyys 0,7 m; halssi suuntautuu etelään, se on sortunut. Tuorehko kangas, jossa kasvaa runsaasti heinää; nuorta kasvatusmetsikköä.

**Vaikutusten arvio:** Hankkeella ei olisi vaikutusta kohteeseen, lähin suunniteltu voimalapaikka sijaitsee kohteesta noin 470 m länteen.



Kohde 8. Tervahauta kuvattu itään.



Kohteet 8 ja 10. MML:n peruskarttarasteri 1:20 000, 11/2022.





## 9. Ruoholamminkangas

Rekisteritiedot		Paikkatiedot	
Mj-rekisteri		TM35-lehtijako	Q4434L
Laji	Kiinteä muinaisjäännös	Vanha yleislehtijako	-
Tyyppi	Työ- ja valmistuspaikat	Koordinaatit ETRS-TM35FIN	P: 7115130   481666
Tyypin tarkenne	Tervahauta	N2000	134 m mpy
Ajoitus yleinen	Historiallinen	Koordinaattiselite	GPS-mittaus, digitointi (lidar-aineisto)
Ajoitustarkenne	Uusi aika		
Inventointilöydöt	-	Inventointimenetelmät	Pintahavainnointi, kairaus valokuvaus,
Aiemmat tutkimukset			

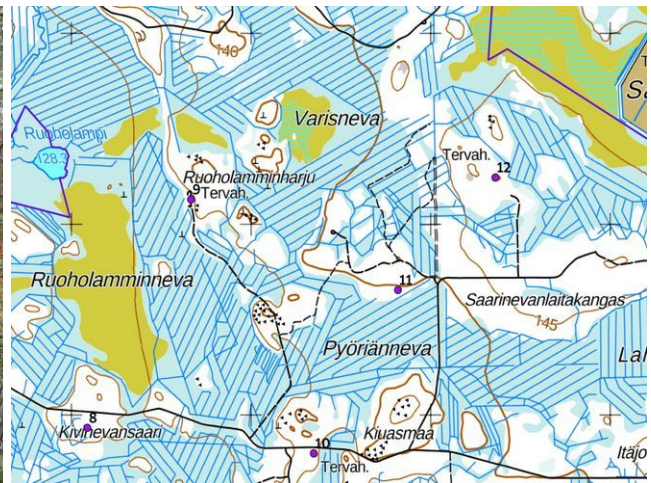
### Kuvaus:

Tervahauta sijaitsee Ruoholamminharjun länsirinteellä laajan avohakkualueen reunalla. Haudan halkaisija on 16 m, kuopan halkaisija 8 m, syvyys 0,7 m; halssi suuntautuu länteen, se on sortunut. Kuiva kangas.

**Vaikutusten arvio:** Hankkeella ei olisi vaikutusta kohteeseen, lähin suunniteltu voimalapaikka sijaitsee kohteesta noin 480 m koilliseen.



Kohde 9. Tervahauta kuvattu länteen.



Kohteet 9 ,11 ja 12. MML:n peruskarttarasteri 1:20 000, 11/2022.





## 10. Visseinäsenkangas

Rekisteritiedot		Paikkatiedot	
Mj-rekisteri		TM35-lehtijako	Q4434L
Laji	Kiinteä muinaisjäännös	Vanha yleislehtijako	-
Tyyppi	Työ- ja valmistuspaikat	Koordinaatit ETRS-TM35FIN	P: 7113799   482349
Tyypin tarkenne	Tervahauta	N2000	137 m mpy
Ajoitus yleinen	Historiallinen	Koordinaattiselite	GPS-mittaus, digitointi (lidar-aineisto)
Ajoitustarkenne	Uusi aika		
Inventointilöydöt	-	Inventointimenetelmät	Pintahavainnointi, kairaus valokuvaus,
Aiemmat tutkimukset			

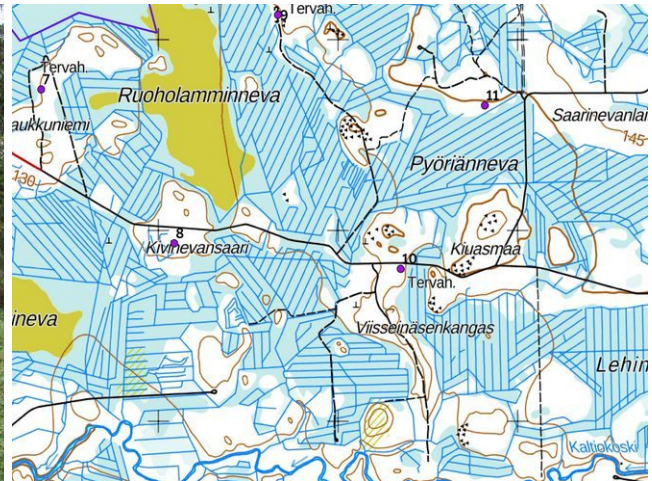
### Kuvaus:

Tervahauta sijaitsee tasaisella sora-alueella Visseinänäsenkankaan harjunjakson pohjoispäässä. Haudan halkaisija on 15 m, kuopan halkaisija 9 m, syvyys 0,8 m; halssi suuntautuu itään, se on sortunut. Tuorehko kangas, eri-ikäistä sekametsää.

**Vaikutusten arvio:** Hankkeella ei olisi vaikutusta kohteeseen, lähin suunniteltu voimalapaikka sijaitsee kohteesta noin 250 m koilliseen.



Kohde 10. Tervahauta kuvattu itään.



Kohteet 8 ja 10. MML:n peruskarttarasteri 1:20 000, 11/2022.





## 11. Uuttuankangas

Rekisteritiedot		Paikkatiedot	
Mj-rekisteri		TM35-lehtijako	Q4434L
Laji	Kiinteä muinaisjäännös	Vanha yleislehtijako	-
Tyyppi	Työ- ja valmistuspaikat	Koordinaatit ETRS-TM35FIN	P: 7114655   482818
Tyypin tarkenne	Tervahauta	N2000	138 m mpy
Ajoitus yleinen	Historiallinen	Koordinaattiselite	GPS-mittaus, digitointi (lidar-aineisto)
Ajoitustarkenne	Uusi aika		
Inventointilöydöt	-	Inventointimenetelmät	Pintahavainnointi, kairaus valokuvaus,
Aiemmat tutkimukset			

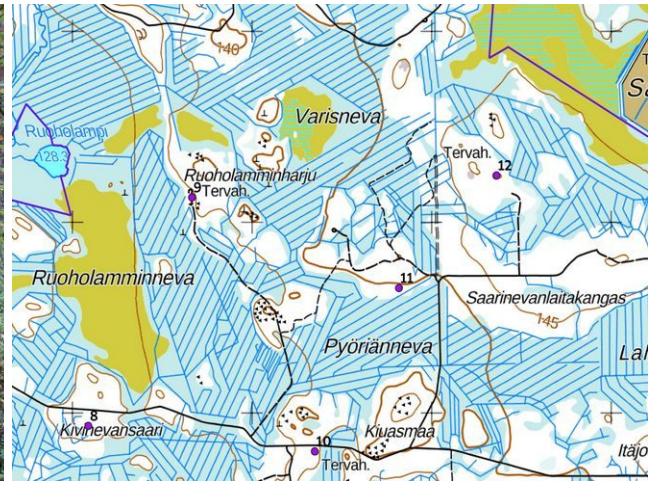
### Kuvaus:

Tervahauta sijaitsee kivikkoisella kankaalla Pyöriännevan pohjoispuolella. Haudan halkaisija on 10 m, kuopan halkaisija 5 m, syvyys 0,6 m; halssi suuntautuu lounaaseen, se on sortunut. Tuoreehko kangas, nuorta sekametsää..

**Vaikutusten arvio:** Hankkeella ei olisi vaikutusta kohteeseen, lähin suunniteltu voimalapaikka sijaitsee kohteesta noin 270 m itään.



Kohde 11. Tervahauta kuvattu etelään.



Kohteet 8 - 12. MML:n peruskarttarasteri 1:20 000, 11/2022.





## 12. Saarinevanlaitakangas 1

Rekisteritiedot		Paikkatiedot	
Mj-rekisteri		TM35-lehtijako	Q4434L
Laji	Kiinteä muinaisjäännös	Vanha yleislehtijako	-
Tyyppi	Työ- ja valmistuspaikat	Koordinaatit ETRS-TM35FIN	P: 7115425   483362
Tyypin tarkenne	Tervahauta	N2000	150 m mpy
Ajoitus yleinen	Historiallinen	Koordinaattiselite	GPS-mittaus, digitointi (lidar-aineisto)
Ajoitustarkenne	Uusi aika		
Inventointilöydöt	-	Inventointimenetelmät	Pintahavainnointi, kairaus valokuvaus,
Aiemmat tutkimukset			

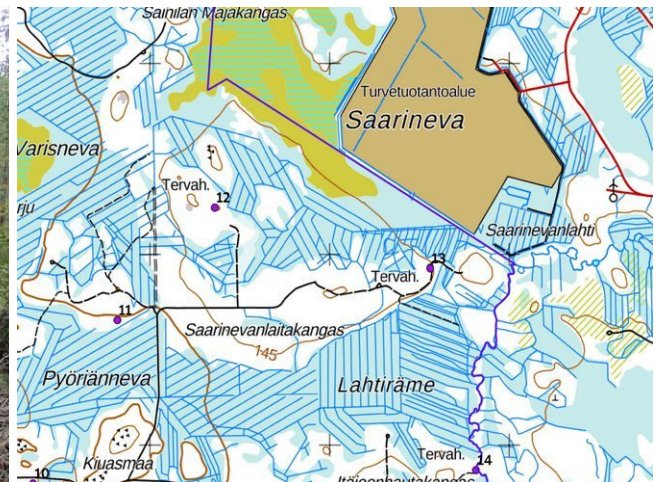
### Kuvaus:

Tervahauta sijaitsee kivikkoisella kankaalla Saarinevan eteläpuolella. Haudan halkaisija on 19 m, kuopan halkaisija 11 m, syvyys 07 m; halssi suuntautuu pohjoiseen, se on sortunut. Kuivahko kangas, nuorta mäntymetsää.

**Vaikutusten arvio:** Hankkeella ei olisi vaikutusta kohteeseen, lähin suunniteltu voimalapaikka sijaitsee kohteesta noin 550 m koilliseen.



Kohde 12. Tervahauta kuvattu länteen.



Kohteet 11–13. MML:n peruskarttarasteri 1:20 000, 11/2022.





### 13. Saarinevanlaitakangas 2

Rekisteritiedot		Paikkatiedot	
Mj-rekisteri		TM35-lehtijako	Q4434L
Laji	Kiinteä muinaisjäännös	Vanha yleislehtijako	-
Tyyppi	Työ- ja valmistuspaikat	Koordinaatit ETRS-TM35FIN	P: 7114926   484561
Tyyppin tarkenne	Tervahauta	N2000	145 m mpy
Ajoitus yleinen	Historiallinen	Koordinaattiselite	GPS-mittaus, digitointi (lidar-aineisto)
Ajoitustarkenne	Uusi aika		
Inventointilöydöt	-	Inventointimenetelmät	Pintahavainnointi, kairaus valokuvaus,
Aiemmat tutkimukset			

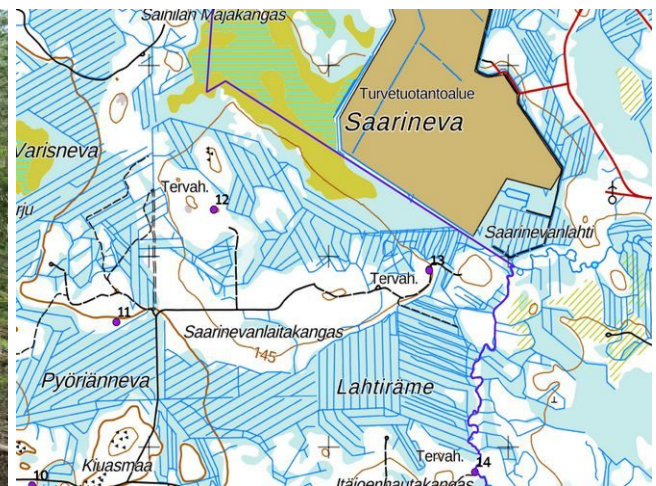
#### Kuvaus:

Tervahauta sijaitsee Saarinevalaitakankaan itäpäässä Saarinevan turvetuotantoalueen eteläpuolella; haudan pohjoispuolella on pieni mökki. Haudan halkaisija on 19 m, kuopan halkaisija 10 m, syvyys 0,8 m; halssi suuntautuu koilliseen, se on sortunut. Tuoreehko kangas, eri-ikäistä havumetsää..

**Vaikutusten arvio:** Hankkeella ei olisi vaikutusta kohteeseen, lähin suunniteltu voimalapaikka sijaitsee kohteesta noin 350 m lounaaseen.



Kohde 13. Tervahauta kuvattu länteen.



Kohteet 11–13. MML:n peruskarttarasteri 1:20 000, 11/2022.





## 14. Itäjoenhautakangas

Rekisteritiedot		Paikkatiedot	
Mj-rekisteri		TM35-lehtijako	Q4434L
Laji	Kiinteä muinaisjäännös	Vanha yleislehtijako	-
Tyyppi	Työ- ja valmistuspaikat	Koordinaatit ETRS-TM35FIN	P: 7113869   484815
Tyypin tarkenne	Tervahauta	N2000	142 m mpy
Ajoitus yleinen	Historiallinen	Koordinaattiselite	GPS-mittaus, digitointi (lidar-aineisto)
Ajoitustarkenne	Uusi aika		
Inventointilöydöt	-	Inventointimenetelmät	Pintahavainnointi, kairaus valokuvaus,
Aiemmat tutkimukset			

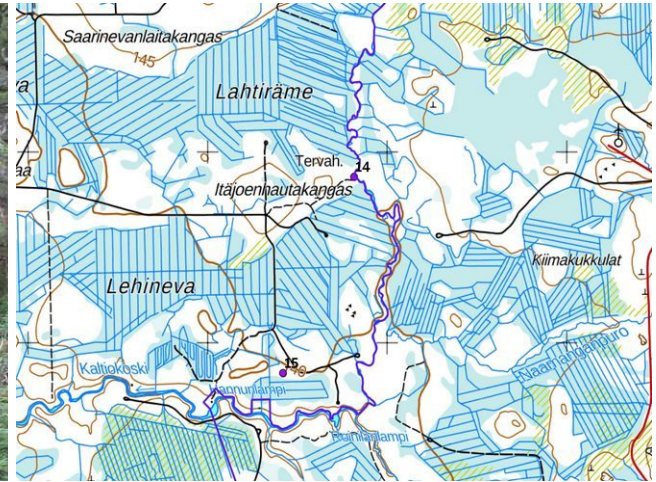
### Kuvaus:

Tervahauta sijaitsee Itäjoen länsitörmän yläreunalla. Haudan halkaisija on 12 m, kuopan syvyys 1,1 m; halssi suuntautuu pohjoiseen, se on sortunut. Rehevähkö jokivarsikasvillisuus.

**Vaikutusten arvio:** Hankkeella ei olisi vaikutusta kohteeseen, lähin suunniteltu voimalapaikka sijaitsee kohteesta noin 240 m länteen.



Kohde 14. Tervahauta kuvattu koilliseen.



Kohteet 14 ja 15. MML:n peruskarttarasteri 1:20 000, 11/2022.





## 15. Linjalampi pohjoinen

Rekisteritiedot		Paikkatiedot	
Mj-rekisteri		TM35-lehtijako	Q4434L
Laji	Kiinteä muinaisjäännös	Vanha yleislehtijako	-
Tyyppi	Työ- ja valmistuspaikat	Koordinaatit ETRS-TM35FIN	P: 7112841   484419
Tyypin tarkenne	Tervahauta	N2000	138 m mpy
Ajoitus yleinen	Historiallinen	Koordinaattiselite	GPS-mittaus, digitointi (lidar-aineisto)
Ajoitustarkenne	Uusi aika		
Inventointilöydöt	-	Inventointimenetelmät	Pintahavainnointi, kairaus valokuvaus,
Aiemmat tutkimukset			

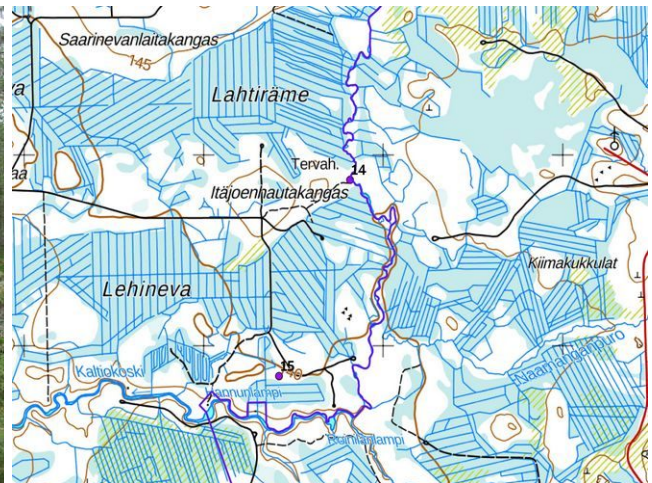
### Kuvaus:

Tervahauta sijaitsee tasaisella hiekkaisella kankaalla Siikajoen pohjoispuolella. Haudan halkaisija on 12 m , kuopan syvyys 0,6 m; halssi suuntautuu etelään, se on sortunut. Kuivahko kangas, nuorta mäntymetsää.

**Vaikutusten arvio:** Hankkeella ei olisi vaikutusta kohteeseen, lähin suunniteltu voimalapaikka sijaitsee kohteesta noin 190 m itään.



Kohde 15. Tervahauta kuvattu länteen.



Kohteet 14 ja 15. MML:n peruskarttarasteri 1:20 000, 11/2022.





## 16. Sauvasuo pohjoinen

Rekisteritiedot		Paikkatiedot	
Mj-rekisteri		TM35-lehtijako	Q4434L
Laji	Kiinteä muinaisjäännös	Vanha yleislehtijako	-
Tyyppi	Työ- ja valmistuspaikat	Koordinaatit ETRS-TM35FIN	P: 7111716   482015
Tyypin tarkenne	Tervahauta	N2000	137 m mpy
Ajoitus yleinen	Historiallinen	Koordinaattiselite	GPS-mittaus, digitointi (lidar-aineisto)
Ajoitustarkenne	Uusi aika		
Inventointilöydöt	-	Inventointimenetelmät	Pintahavainnointi, kairaus valokuvaus,
Aiemmat tutkimukset			

### Kuvaus:

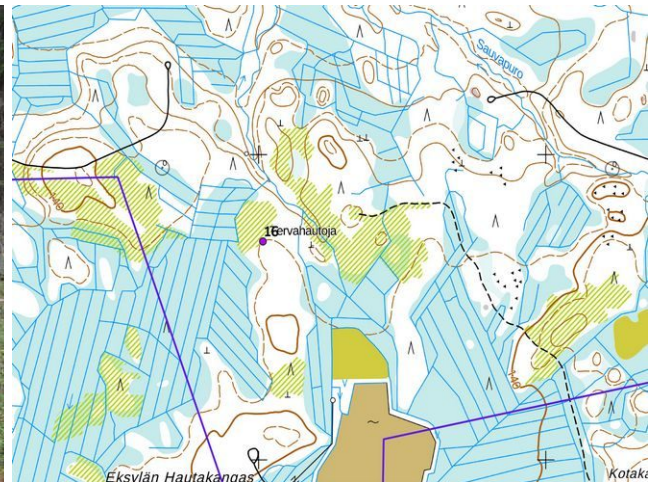
Tervahauta sijaitsee hiekkaisella tasanteella Sauvasuon turvetuotantoalueen pohjoispuolella. Haudan halkaisija on 18 m, kuopan halkaisija 9 m, syvyys 0,8 m; halssi suuntautuu koilliseen, se on sortunut. Kuivahko mäntykangasta.

Peruskartalla on merkitty toinen tervahauta kohteesta 16 n. 300 m pohjoiseen, kyseessä on kuitenkin resentti kuoppa.

**Vaikutusten arvio:** Hankkeella ei olisi vaikutusta kohteeseen, lähin suunniteltu voimalapaikka sijaitsee kohteesta noin 420 m luoteeseen.



Kohde 16. Tervahauta kuvattu länteen.



Koh16. MML:n peruskarttarasteri 1:20 000, 11/2022.





## 8. Aineistoluettelo

### Kansallisarkisto:

Isonjaon kartat Pyhätä: F13:1/1-23 Tavastkenkä; Tavastkenkä by i denna samt Mulkua by i Kestilä socken; ägokarta över åker, äng och skog med beskrivning över åker och äng (1780).

### Digitaalinen aineisto

Arkistolaitoksen digitaaliarkisto:

Pitäjänskartat, Pyhätä, <http://digi.narc.fi/digi/search.ka>,

Geologian tutkimuskeskus,

<http://gtkdata.gtk.fi/Maankamara/index.html>

Maanmittauslaitos, avoimien aineistojen tiedostopalvelu,

<https://tiedostopalvelu.maanmittauslaitos.fi/tp/kartta>

<http://vanhatpainetutkartat.maanmittauslaitos.fi/>

Museovirasto, Kulttuuriympäristön palveluikkuna, arkeologiset kohteet ja kulttuuriympäristön tutkimusraportit arkeologia, <https://www.kyppi.fi/palveluikkuna/portti/read/asp/default.aspx>

Vanha kartta, <https://expo.oscapps.jyu.fi/s/vanhakartta/page/etusivu>

### Kirjallisuus

Leiviskä Matti, Pyhännän historia 1. 2015.

Siikajokilaakson historia 1. 1996