

TUTKIMUSRAPORTTI

ESPOO

Vällskog/Welskala (Velskola)

(muinaisjäännöstunnus 1000001899)

Maalämpökaivannon kaivutyön arkeologinen valvonta 16.8.2023



Arkeologiset kenttäpalvelut

Vesa Laulumaa

Tiivistelmä

Espoon seurakuntayhtymä toteuttaa Velskolan kartanon peruskorjausta ja siirtymistä öljylämmityksestä maalämpöön. Kartano on muinaisjäännösalue, ja maalämpöputkien reitti kulkee osittain tällä alueella. Espoon kaupunginmuseo edellytti arkeologista valvontaa kaivutöiden osalta muinaisjäännösalueella. Valvonnan teki tutkija Vesa Laulumaa Museoviraston Arkeologisista kenttäpalveluista 16.8.2023. Valvotun kaivannon pituus oli noin 46 metriä, leveys 1–1,5 metriä ja syvyys 70–90 cm.

Kaivulinjalla tuli esiin osa rakennuksen kivijalkaa noin 15 cm syvyydestä. Kivijalka voitiin kiertää siihen kajoamatta ja se dokumentoitiin näkyviin tulleelta osin. Esiin tullut osa on pituudeltaan 7 metriä ja sen kivet ovat melko isokokoisia, suurin noin 70x60 cm. Kyseessä on ilmeisesti isokokoisien rakennuksen pääty. Nurkkakivessä oli kapeita poranterän jälkiä, mikä viittaa siihen, että rakennus liittyy 1800-luvun lopun tai 1900-luvun alun rakentamiseen. Mahdollisesti kyseessä on navettarakennus, joka on nähtävissä kartanon vieressä vuosien 1900–1937 välillä otetuissa valokuvissa. Putkikaivannossa havaittiin myös jonkin verran rakennuksen purkujätettä, mm. tiiliä ja laastia sekä pari eläimen luuta, jotka ovat ilmeisesti peräisin kivijalan päältä puretusta rakennuksesta. Muita arkeologisia ilmiöitä tai löytöjä kaivannossa ei havaittu.

Sisällys

Tiivistelmä

Arkistotiedot

Sijaintikartta

1. Johdanto	1
2. Tutkimusalue ja sen historiaa	2
3. Arkeologinen valvonta.....	4
3.1. Valmistelu	4
3.2. Arkeologinen valvonta ja havainnot.....	5
4. Yhteenveto	15
Valokuvaluettelo.....	16
Lähteet.....	17

Liitteet

Liite 1. Kartta 1. Yleiskartta, mk 1:500

Liite 2. Ortokuva tutkimusalueesta, mk 1:300

Liite 3. Kartta kaivetusta alueesta, mk 1:200

Kannen kuva: Ilmakuva valvonta-alueesta ympäristöineen. Etelä-pohjoissuuntainen kuvauskohterin kuva. (AKDG7393:17)

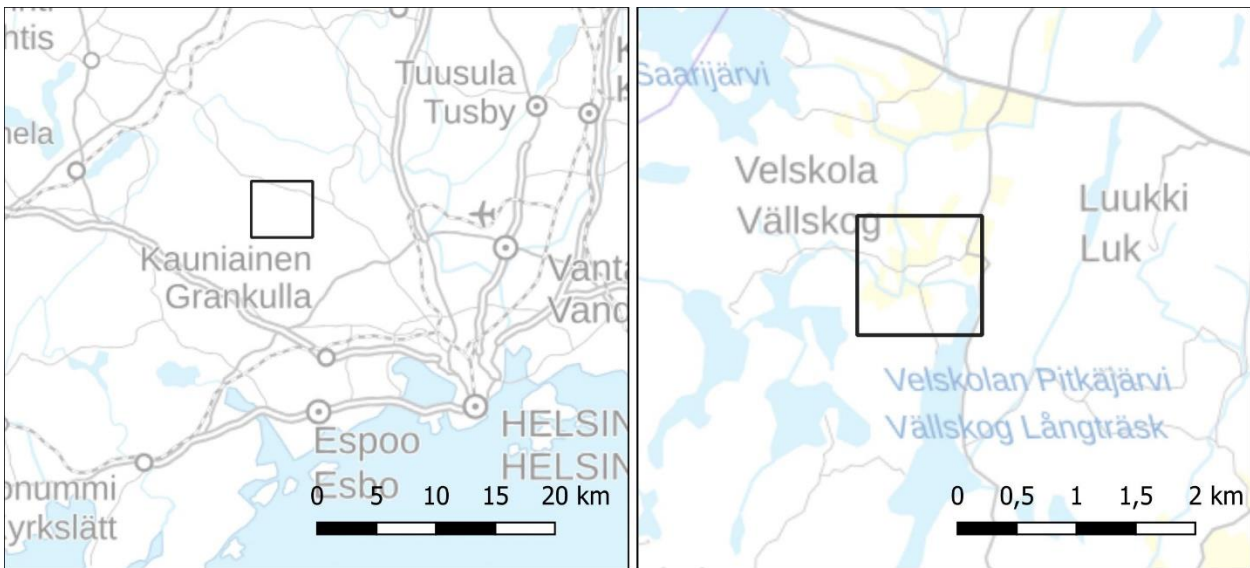
Raportin maastokartat ja taustakartat Maanmittauslaitos 2023

Arkistotiedot

Tutkimus:	Espoo Velskola, maalämpökaivannon kaivutyön arkeologinen valvonta.
Tutkimuksen suorittaja:	Tutkija FM Vesa Laulumaa
Tutkimuslaitos:	Museovirasto, Arkeologiset kenttäpalvelut
Tutkimuksen tilaaja:	Espoon seurakuntayhtymä, Kiinteistöpalvelut, PL 200, 02771 Espoo
Tutkimuskohde:	Espoo Vällskog/Welskalla (Velskola) 1000001899
Kohteen koordinaatit:	ETRS-TM35FIN P: 6688519 I: 369284, muinaisjäännöksen koordinaattipiste muinaisjäännösrekisterissä ETRS-TM35FIN P: 6688466 I: 369363, kaivannon eteläpää. ETRS-TM35FIN P: 6688501 I: 369345, kaivannon pohjoispää.
Tutkimusalueen laajuus:	40 metriä metrin levyistä kaivantoa = 40 m ²
Tutkimuslupa:	Tutkimuslupapäätös 28.7.2023 MV/25296/2023
Kenttätyöaika:	16.8.2023
Valokuvat:	AKDG7393:1–18
Löydöt:	-
Aiemmat löydöt:	-
Aiemmat tutkimukset:	Espoon keskiaikaiset kylämäet. Inventointi; Teija Nurminen 2000.

Raportti on arkistoituna pdf-muodossa Museoviraston asiakirjanhallintajärjestelmässä. Kopio on toimitettu työn tilaajalle

Sijaintikartta



1. Johdanto

Espoon seurakuntayhtymän Kiinteistöpalvelut toteuttaa Velskolan kartanon peruskorjausta ja öljylämmityksen korvaamista maalämmöllä. Kartano ympäristöineen on muinaisjäännösalue (Espoo Vällskog/Welskalla (Velskola) muinaisjäännöstunnus 1000001899). Kyseessä on historiallisen ajan kyläpaikka. Lämmitysjärjestelmän muutokseen liittyvän maalämmön putkireitti on suunniteltu kulkemaan maalämpökentältä kartanolle osittain muinaisjäännösalueella. Espoon kaupungin museo edellytti Espoon rakennusvalvontakeskukselle antamassaan hanketta koskevassa lausunnossaan 15.12.2022, että kaivutyöt muinaisjäännösrajojen sisäpuolella on tehtävä arkeologisessa valvonnassa. Kiinteistön omistaja ja hankkeen toteuttaja Espoon seurakuntayhtymä tilasi arkeologisen valvonnan Museoviraston Arkeologisilta kenttäpalveluilta ja kaivutyötä valvomassa 16.8.2023 oli tutkija Vesa Laulumaa.

Helsingissä 16.1.2024

Vesa Laulumaa

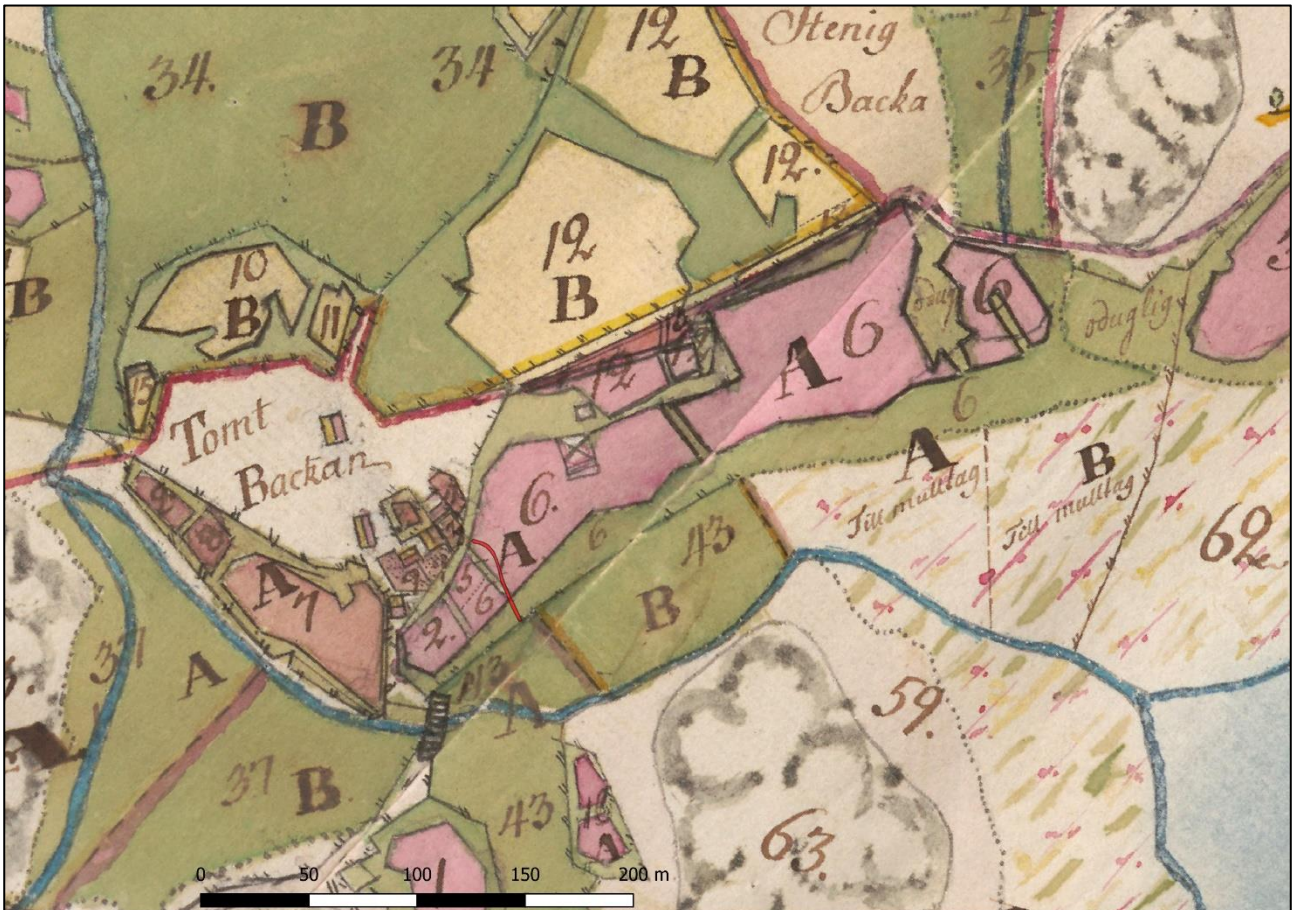


Kuva 1. Valvonta-alue ympäristöineen, kartano on puiden katveessa kuvan keskellä. Kuvan alaosassa näkyy putkikaivantoja muinaisjäännösalueen ulkopuolella ja kartanon edustalla on kaivinkone arkeologisesti valvotun kaivannon päässä. Kuvauskopterin kuva idästä. (AKDG7393:18.)

2. Tutkimusalue ja sen historiaa

Alla oleva alueen historia perustuu pääosin tietoihin, jotka on saatu Kansallisarkiston kokoelmista, Museoviraston ylläpitämästä muinaisjäännösrekisteristä ja Erkki Härön kirjasta Espoon rakennuskulttuuri ja kulttuurimaisema (v. 1991) sekä Teija Nurmisen Espoon kylämäkien inventointiraportista (v. 2000).

Velskolan kartano sijaitsee Velskolan Pitkäjärven pohjoispuolella Pohjois-Espoossa noin 1,5 km Vihdintien eteläpuolella. Vällskog/Welskallan (Velskola) historiallisen ajan kyläpaikan muinaisjäännösalueen rajausta käsittelee 2,7 ha kokoisen alueen, jolla kohteen asutus on sijainnut 1700-luvun karttojen mukaan ja todennäköisesti jo 1500-luvulla tai hieman aiemmin.



Kuva 2. Ote isojakokartasta (KA B8a:26/1-6 Velskola / Vällskog; Karta öfver egorne med delningsbeskrifning v. 1775-1783). Valvottu kaivanto merkitty karttaan punaisella. Kartan ja kaivannon asemointiin liittyy virhetekijöitä, joten kaivannon sijainti ei ole täsmällinen vaan suuntaa antava.

Vällskogin eli Welskallan kylässä oli vuoden 1540 maakirjan mukaan kolme taloa, joiden verolliset olivat Oluf Eriksson, Lasse Nilsson ja Lasse Knutsson. Nykyisin paikalla on Espoon seurakuntien yhteinen toimintakeskus. Alue on hyvin hoidettua, eikä paikalle ole rakennettu enempää uudisrakennuksia 1930-luvun lopulla rakennettujen uuden kartanon ja talousrakennusten jälkeen. Talousrakennukset sijaitsevat kartanon päärakennuksesta n. 200 m koilliseen Vääräjärventien ja Rasilantien risteuksen ympäristössä.

1500-luvulla kolmesta talosta yksi yhdistettiin vuonna 1563. Jäljelle jääneet talot Västergård (Övergård) ja Östergård (Jakobs) olivat talonpoikaisomistuksessa 1800-luvulle asti. Ensin mainittu oli 1600-luvun lopulla määrätty Siuntion Pölansin ratsutilan augmentiksi, jälkimmäisestä tuli Kirkkonummen Estbyn Nikun augmentti. Gustaf Adolf Welinin omistusaikana 1850-luvun luvulla Östergårdin verotila liitettiin Västergårdiin ja näistä muodostui suurtila. 1800-luvun jälkipuoliskolla tila oli monien eri säätyläisten omistuksessa. Vuonna

1899 apteekkari John Juselius osti Velskolan ja Juseliuksen suku piti tilaa hallussaan vuoteen 1981, jolloin Espoon seurakuntayhtymä osti tilan Karl Nordgrenin perikunnalta ja kartanosta tuli toiminta- ja vapaa-ajan-keskus. Navetta remontoitiin 1984 majoituskäyttöön, ja se nimettiin Väentuvaksi. Väentuvan peruskorjaus tehtiin vuosina 2006–2007, jolloin eteinen, ruokasali ja keittiö uudistettiin. Kartanon majoitushuoneita remontoitiin 1980-luvun lopulla ja parhaillaan on käynnissä kartanon peruskorjaus.

Lähes kaikki nykyiset kartanon rakennukset on rakennettu arkkitehti Jarl Eklundin suunnitelman mukaan 1930-luvulla. Suunnitelman laaditti fil.maist. Karl Nordgren, jonka omistuksessa kartano tuolloin oli. Jarl Eklund sijoitti talousrakennukset omaksi ryhmäkseen muutaman sadan metrin päähän asuinrakennuksista. Suuret, komeat navetta- ja puimalarakennukset valmistuivat ilmeisesti 1938, päätellen navetan seinässä olevasta merkinnästä. Samoihin aikoihin valmistui myös arkkitehti Eklundin suunnittelema uusi päärakennus.

Kartanoalueen vanhin rakennus on kartanon vieressä sijaitseva ns. Pehtoorin talo, jonka runko on mahdollisesti 1700-luvulta. Rakennuksen ulkoasua ja sisätiloja on kuitenkin oleellisesti muutettu. Vilja-aitta, jossa oli teksti ”1780 C.A. – K.W. Lundberg” on purettu 1930-luvun jälkeen.



Kuva 3. Ote Senaatin kartaston kartasta VIII:28. Kartasta käy ilmi, että mäellä on ollut neljä asuinrakennusta (punaiset neliöt) ja toista kymmentä talousrakennusta (mustat neliöt). Valvottu kaivanto merkitty punaisella. Kartan ja kaivannon asemointiin liittyy virhetekijöitä, joten kaivannon sijainti ei ole täsmällinen vaan suuntaa antava.

3. Arkeologinen valvonta

3.1. Valmistelu

Arkeologisen valvonnan valmistelussa kerättiin ja käytiin läpi kohdetta koskevia tietoja ja arkistomateriaalia. Tietoja saatiin lähinnä Teija Nurmisen (Espoon kaupunginmuseo) vuonna 2000 tekemästä Espoon keskiaikaisten kylämäkien inventointiraportista ja Erkki Härön Espoon rakennuskulttuuri ja kulttuurimaisema -kirjasta vuodelta 1991. Ainoa kohteeseen liittyvä aiempi arkeologinen tutkimus on Nurmisen inventointi.

Historiallisia karttoja kohteesta on 1700-luvulta lähtien (ks. kuva 2). Valmistelussa tarkasteltiin 1775–1783 tehtyä isojakokarttaa, Senaatin kartaston karttaa vuodelta 1871 (kuva 3) ja pitäjänkartaston karttaa vuodelta 1840. Isojakokartta ja Senaatin kartaston kartta georeferoitiin eli asemointiin peruskarttapohjalle QGIS 3-ohjelmassa. Asemointiin liittyy virhetekijöitä, kuten vanhojen karttojen mittakaavavirheet ja asemointiin käytettyjen pisteiden epätarkkuus. Asemoinnin avulla voidaan kuitenkin helpommin hahmottaa vanhoissa kartoissa esitetyt rakenteita nykyisille kartoille ja helpottaa niiden paikantamista maastossa.

Maankäyttöä alueella tarkasteltiin myös 1900-luvun ilmakuvien (paikkatietoikkuna.fi) ja peruskarttojen (vanhatkartat.fi) avulla. Valitettavasti vuoden 1871 Senaatin kartaston kartan ja varhaisimman ilmakuvan vuodelta 1946 (kuva 4) välillä on pitkä ajanjakso, jolta ei ole riittävän tarkkoja karttoja maankäytön ja rakennuskannan muutoksia hahmottamaan. Valokuvia kartanosta ja sen lähiympäristöstä vuosilta 1900–1937 löytyi jonkin verran Finna.fi -hakupalvelun kautta. Valvonnan jälkeen myös Espoon kaupunginmuseon arkeologi Tryggve Gestrin ja Teemu Rantala Espoon seurakuntayhtymästä toimittivat muutamia tietoja, joista oli apua.



Kuva 4. Varhaisin ilmakuva Velskolasta on vuodelta 1946. Rakennuskanta ei ole lisääntynyt enää 1930-luvun jälkeen. (Lähde paikkatietoikkuna.fi)

3.2. Arkeologinen valvonta ja havainnot

Kaivutyön valvonta tehtiin 16.8.2023 helteisessä säässä, valvojana oli tutkija Vesa Laulumaa. Valvottava osuus käytiin aluksi tarkastamassa urakoitsija AW-Rakennus Oy:n vastaavan työnjohtajan kanssa. Tässä yhteydessä kävi ilmi, että aiemmasta suunnitelmasta hieman poiketen, putkikaivanto yhdistetään ja asennetaan kartanoon tulevaan aiemmin tehtyyn kaivantoon noin 30 metriä kartanon itäpuolella, jolloin muinaisjäännökseen kajoaminen vähenee. Vanhan kaivannon paikka ei ollut tarkkaan tiedossa, joten suunniteltu linja oli siltä osin vain arvio. Vanha kaivanto löytyi valvontatyössä ja valvottava osuus päättyi siihen. Alue, jolle putkikaivanto kaivettiin, on pihanurmikkoa, jolla on jonkin verran puustoa (kuvat 5 ja 6).

Arkeologisen valvonnan mittaukset tehtiin Trimblen tarkkuusgps-laitteella ETRS89-TM35FIN koordinaatistoon ja N2000 korkeusjärjestelmään. Valokuvadokumentointi tehtiin digitaalisella järjestelmäkameralla ja DJI Mavic Air 2s kuvauskopterilla. Kuvauskopterin kuvista koostettiin myös ortokuvamosaiikki (ks. liite 2).

Maalämpöön liittyvät kaivot ja putkistoa oli kaivettu jo kartanon kaakkoispuolelle, muinaisjäännösalueen ulkopuolelle (kuva 1), josta maalämmön kokoomaputket johdetaan muinaisjäännösalueen läpi ja viedään sitten vanhassa putkikaivannossa kartanoon.

Arkeologisesti valvotun putkikaivannon kaivutyö aloitettiin kartanon kaakkoispuolella kulkevan tieuran pohjoisreunasta, josta poistettiin ensin yksi puu ja pensaita, ja kaivaminen eteni siitä rinnettä ylöspäin pohjoisluoteeseen (kuvat 7 ja 8). Maaperän pintakerros oli rinteen alaosassa noin 20 cm paksuudelta multaa ja mulan alla oli noin 30 cm paksuinen savensekainen hiekkakerros, jonka alla vastaan tuli pohjamaana harmaa savi (kuva 9). Maaperä jatkui em. kaltaisena noin 20 metrin matkalla, mitään löytöjä, rakenteita tai muuta muinaisjäännökseen viittaavaa ei tällä osalla havaittu. 20 metrin kohdalla kaivannossa paljastui kallio (kuva 12), jota tuli näkyviin noin 1,5 metrin matkalta, jonka jälkeen se jäi jälleen maakerrosten alle kaivannon edessä. Kallio muodosti kynnyksen, jonka kohdalla kaivussyvyys jäi noin 10–15 cm matalammaksi kuin muualla kaivannossa. Kallion kohdalla oli pintakerroksessa parin metrin matkalla tiilenkappaleita ja laastia sekä pari eläimen luuta. Kyseessä oli selvästi purkujäte, joka liittyy vieressä olevaan rakennuksen pohjaan (ks. alla).

Noin 1,5 metriä kallion pohjoispuolella esiin tuli rakennuksen **kivijalan** (kuvat 11 ja 12) nurkkakivi. Kaivinkoneen kauha otti kiinni kiveen noin 15 cm pinnasta ja hieman nosti kiveä, jonka jälkeen kaivaminen hetkeksi keskeytettiin ja kiveä kaivettiin esiin lapiolla. Kivi havaittiin melko isoksi, noin 60x70 cm, ja sen pohjoispuolella kivijalka jatkui. Tässä vaiheessa todettiin, että kivijalka on syytä säilyttää ja kaivanto viedään sen ohi kivijalan itäpuolitse. Kivijalan pintaa ja itäisivua otettiin esiin kaivinkoneella ja käsin kaivamalla noin 3,5 metrin matkalta, jotta havainto voitiin vahvistaa ja kivijalan suunta määritellä. Kivijalka jatkui vielä saman verran pinnan alla. Kokonaan kivijalkaa ei siis otettu esiin, vaan sen pituus voitiin todeta ja mitata kaivannon länsireunassa, missä kivijalan ulkosivu näkyi. Kivijalan pituus on 7 metriä ja sen kivet ovat melko kookkaita, joten tässä vaiheessa pääteltiin, että kyseessä on luultavimmin melko isokokaisen rakennuksen itäpäätty.

Rakennuksen nurkkakiven ulkoreunassa näkyi kaksi kapeaa porausreikää, jotka viittaisivat louhintaan 1800-luvun lopulla tai 1900-luvun alussa. Kartanoiden lähistöltä löytyy usein pieniä kotitarvelouhoksia ja luultavasti Velskolan kartano on myös louhinut rakennuskiviä jostain lähistöltä. Louhoksen sijainti ei ole tiedossa, mutta se luultavasti löytyisi, jos sitä etsittäisiin kartanon ympäristön kallioisilta mäiltä.

Vuoden 1871 Senaatin kartaston karttaan (kuva 3) on mälle, jolla kartano sijaitsee, merkitty useita talousrakennuksia, joista yksikään ei satu suoraan kartalle asemoidun kaivannon kohdalle ja voisi näin ollen liittyä löytyneeseen kivijalkaan. On kuitenkin huomioitava, että asemointi ei ole aivan tarkka, kuten ei luultavasti kartakaan. Karttaan merkityt talousrakennukset näyttäisivät olevan kuitenkin melko pieniä. Riittävän tarkkoja kartoja alueesta ei ole 1800-luvun lopulta eikä 1900-luvun neljältä ensimmäiseltä vuosikymmeneltä, mutta Velskolan kartanosta löytyy Finna.fi -hakupalvelun kautta muutamia kuvia, joissa on kuvattu päära-

kennusta ja ulkorakennuksia 1900–1937 välisenä aikana. Huomio kiinnittyy kahteen kuvaan, joissa päärakennuksen vieressä on iso navettarakennus (kuvat 18 ja 19). Löytynyt kivijalka voisi mahdollisesti olla navettarakennuksen itäpää. Toinen kuvista on merkitty otetuksi välillä 1900–1935 ja toinen on vuodelta 1937. Kuvilla on ajallista eroa jonkin verran, koska ainakin päärakennuksen kuistia ja sisäänkäyntiä on muokattu niiden välillä. Tämä on nähtävissä parin muun kuvan perusteella (kuvat 20 ja 21). Vanha Velskolan päärakennus ja navetta on purettu ennen uuden kartanon rakentamista vuonna 1938.

Kallion pohjoispuolelta aina kaivannon päähän saakka maaperä oli vaaleanruskeaa hiekkamoreenia, jonka päällä oli 20 cm paksu pintamultakerros (kuvat 13–17). Mitään arkeologisia ilmiöitä ei kaivannossa tässä osassa havaittu, mutta kivijalan pohjoispuolelta löytyi sähkökaapeli, joka kulki poikittain kaivannon poikki. Kaivanto kääntyi pohjoispäässään vähitellen kohti länttä, kunnes vanha putkikaivanto lopulta tuli esiin. Valvonta lopetettiin tähän kohtaan. Valvotun kaivannon pituus oli noin 46 metriä, leveys 1–1,5 metriä ja syvyys 70–90 cm. Kaivannon eteläpäässä maanpinnan korkeus oli noin 52 metriä ja pohjoispäässä noin 58 metriä, joten korkeusero oli noin 6 metriä alku- ja loppupään välillä (liite 3).



Kuva 5. Kaivannon paikka merkitty kartanon pihalle paaluilla. Valvottu kaivanto yhdistyi vanhaan putkikaivantoon noin 30 metrin päässä talosta. Kuva pohjoisesta. (AKDG7393:1.)



Kuva 6. Kaivannon linjaa paalutettuna pihanurmella. Kuva etelästä. (AKDG7393:3)



Kuva 7. Kaivinkone raivaa vesakon tien vierestä, mistä kaivutyö alkoi. Kuva pohjoisesta. (AKDG7393:2.)



Kuva 8. Kaivutyö alkoi valvottavan putkilinjan eteläpäädästä tien vierestä. Kuva etelästä. (AKDG7393:4.)



Kuva 9. Länsiprofiili kaivannon eteläosasta, jossa maaperä oli savea. Saven päällä on noin 20 cm paksu multakerros. Kuva pohjoisesta. (AKDG7393:11.)



Kuva 10. Kaivutyössä paljastunut noin 7 metriä pitkä kivijalka, joka voitiin kiertää sen sivuitse vahingoittamatta rakennetta. Kivijalan pinnasta paljastettiin vain eteläosa ja sen pohjoisosa erottuu kaivannon reunasta. Kuva idästä. (AKDG7393:5.)



Kuva 11. Lähikuva kivijalan paljastetusta osasta. Kivijalassa oli käytetty isokokoisia kiviä. Luultavasti kyseessä on ollut iso talousrakennus Kuva idästä. (AKDG7393:7.)



Kuva 12. Kaivannon eteläosaa. Etualalla kuvassa kalliokynnys, jonka pohjoispuolella maaperä vaihtui hiekaksi ja kynnyksen alapuolella on savea. Kuvassa näkyy kaivantoon kaivuvaiheessa vierineitä kiviä, jotka poistetaan putken asennusvaiheessa. Kuva pohjoisesta. (AKDG7393:10.)



Kuva 13. Kaivannon pohjoisosa, joka yhdistyi aiempaan putkikaivantoon. Kuva idästä. (AKDG7393:9.)



Kuva 14. Kaivannon keskiosaa, jossa maaperä on hiekkää. Kivajalka on kuvaa näkyvän kaivannon päässä, sen oikeassa reunassa. Kuva pohjoisesta. (AKDG7393:8)



Kuva 15. Kaivannon pohjoisosan eteläprofiilia. Kuva pohjoisesta. (AKDG7393:13)



Kuva 16. Kaivannon pohjoispää, kaivanto yhdistyi vanhaan putkikaivantoon kuvan oikeassa reunassa. Kuva kaakosta. (AKDG7393:14)



Kuva 17. Kaivannon pohjoisosaa, vasemmassa reunassa näkyy keltainen kaapelin suoja putki. Kuva pohjoisesta. (AKDG7393:15)



Kuva 18. Kuva Velskolan päärakennuksesta ja navetasta 1900-luvun alkupuolelta, kuvan otto ajaksi on merkitty väljästi 1900–1935. Kyseessä vaikuttaisi olevan kuitenkin vanhempi kuva kuin vuoden 1937 kuvat, sillä ainakin päärakennuksen sisäänkäyntiä ja kuistia on uusittu kuvien välillä. Päärakennus ja navetta on purettu uuden kartanorakennuksen tieltä, molemmat näkyvät vielä kuitenkin vuoden 1937 kuvissa. Löytynyt kivijalka voisi mahdollisesti olla navettarakennuksen itäpää. (Lähde Finna.fi. Espoon kaupunginmuseo, valokuva 2889:2.)



Kuva 19. Kuva Velskolan navetasta vuodelta 1937. Kuvaa on hieman rajattu tässä yläreunasta. (Lähde Finna.fi. Museovirasto. Historian kuvakokoelma. Kustannusosakeyhtiö Kiven kokoelma. HK6000:899)



Kuva 20. Kuva päärakennuksesta vuosien 1900–1935 väliltä. Kanoja ruokitaan pihalla. (Lähden Finna.fi. Espoon kaupunginmuseo, valokuva 2889:3.)



Kuva 21. Kuva päärakennuksesta vuodelta 1937. Kuistin sisäänkäynti on muutettu ja sisään johtavat portaat ovat betonista. Kuvaa on rajattu tähän alaosaan. (Lähde Finna.fi. Museovirasto. Historian kuvakokoelma. Kustannusosakeyhtiö Kiven kokoelma. HK6000:896)

4. Yhteenveto

Espoon seurakuntayhtymä toteuttaa Velskolan kartanon peruskorjausta ja siirtymistä öljylämmityksestä maalämpöön. Kartano on muinaisjäännösalue, ja maalämpöputkien reitti kulkee osittain tällä alueella. Espoon kaupunginmuseo edellytti arkeologista valvontaa kaivutöiden osalta muinaisjäännösalueella. Valvonnan teki tutkija Vesa Laulumaa Museoviraston Arkeologisista kenttäpalveluista 16.8.2023. Valvotun kaivannon pituus oli noin 46 metriä, leveys 1–1,5 metriä ja syvyys 70–90 cm.

Velskolan kartano sijaitsee Pohjois-Espoossa, ja sen historiallisen ajan kylänpaikan muinaisjäännösalue kattaa 2,7 hehtaarin alueen. Alueella on ollut asutusta jo 1500-luvulta lähtien. Kartanoon liittyy monipolvinen omistushistoria, ja nykyiset rakennukset ovat pääosin peräisin 1930-luvulta. Alueella on myös vanhempia rakenteita, kuten Pehtoorin talo 1700-luvulta.

Arkeologinen valvonta aloitettiin valmistelulla, jossa hyödynnettiin historiallisia karttoja, ilmakuvia ja muita lähteitä. Itse valvonta tehtiin maalämpöputkien kaivantoon liittyen, ja kaivanto paljasti muun muassa kivijalan rakennuksen nurkkakivineen. Rakenteen katsotaan liittyvän 1800-luvun lopun tai 1900-luvun alun rakentamiseen, mahdollisesti navettarakennukseen, joka on nähtävissä vuosien 1900–1937 välillä otetuissa valokuvissa.

Valokuvaluettelo

Kuvat Vesa Laulumaa

AKDG7393:1. Kaivannon paikka merkitty kartanon pihalle paaluilla. Kuva pohjoisesta.

AKDG7393:2. Kaivinkone raivaa vesakon tien vierestä, mistä kaivutyö alkoi. Kuva pohjoisesta.

AKDG7393:3. Kaivannon linjaa paalutettuna pihanurmella. Kuva etelästä.

AKDG7393:4. Kaivutyö alkoi valvottavan putkilinjan eteläpäästä tien vierestä. Kuva etelästä.

AKDG7393:5. Kaivutyössä paljastunut noin 7 metriä pitkä kivijalka, joka voitiin kiertää sen sivuitse vahingoittamatta rakennetta. Kivijalan pinnasta paljastettiin vain eteläosa ja sen pohjoisosa erottuu kaivannon reunasta. Kuva idästä.

AKDG7393:6. Kivijalassa oli käytetty isokokoisia kiviä. Luultavasti kyseessä on ollut iso talousrakennus. Kuva idästä.

AKDG7393:7. Lähikuva kivijalan paljastetusta osasta. Kivijalassa oli käytetty isokokoisia kiviä. Luultavasti kyseessä on ollut iso talousrakennus Kuva idästä.

AKDG7393:8. Kaivannon keskiosaa, jossa maaperä on hiekkaa. Kuva pohjoisesta.

AKDG7393:9. Kaivannon pohjoisosa, joka yhdistyi aiempaan putkikaivantoon. Kuva idästä.

AKDG7393:10. Kaivannon eteläosaa. Etualalla kuvassa kalliokynnys, jonka pohjoispuolella maaperä vaihtui hiekaksi ja kynnyksen alapuolella on savea. Kuvassa näkyy kaivantoon kaivuvaiheessa vierineitä kiviä, jotka poistetaan putken asennusvaiheessa. Kuva pohjoisesta.

AKDG7393:11. Länsiprofiili kaivannon eteläosasta, jossa maaperä oli savea. Saven päällä on noin 20 cm paksu multakerros. Kuva pohjoisesta.

AKDG7393:12. Kaivannon eteläosaa. Kuva etelästä.

AKDG7393:13. Kaivannon pohjoisosan eteläprofiilia. Kuva pohjoisesta.

AKDG7393:14. Kaivannon pohjoispää, kaivanto yhdistyi vanhaan putkikaivantoon kuvan oikeassa reunassa. Kuva kaakosta.

AKDG7393:15. Kaivannon pohjoisosaa, vasemmassa reunassa näkyy keltainen kaapelin suoja-putki. Kuva pohjoisesta.

AKDG7393:16. Kivijalan esiin kaivettu osa etelä-länsisuuntaisessa ortokuvamosaiikissa.

AKDG7393:17. Ilmakuva valvonta-alueesta ympäristöineen. Etelä-pohjoissuuntainen kuvauskohterin kuva.

AKDG7393:18. Valvonta-alue ympäristöineen, kartano puiden katveessa kuvan keskellä. Kuvauskohterin kuva idästä.

Lähteet

Painetut lähteet

Härö, Erkki 1991: Espoon rakennuskulttuuri ja kulttuurimaisema. Byggnakdskulturen och kultur-landskapet i Esbo. Espoon kaupunginmuseum/Esbo stadsmuseum.

Kepsu, Saulo 2008: Espoon vanha asutusnimistö. Teoksessa Kylä-Espoo. Espoon vanha asutusnimistö ja kylämaisema. s. 9–156. Toim. Kaija Mallat, Sami Suviranta ja Reima T. A. Luoto.,. Espoon kaupunki.

Ramsay, August 1984 [1936]: Espoo II. Espoon pitäjä ja Espoon kartano 1600-luvulla. Jyväskylä.

Arkistolähteet

Nurminen, Teija 2000: Keskiaikaisten kylämäkien inventointi 2000, Espoon kaupunginmuseum (EKM). Museoviraston arkisto.

Internet-lähteet

Kansallisarkiston verkkopalvelut, www.arkisto.fi

Maanmittauslaitos. Avoimien aineistojen tiedostopalvelu. [Avoimien aineistojen tiedostopalvelu \(maanmittauslaitos.fi\)](http://www.maanmittauslaitos.fi)

Paikkatietoikkuna, <http://www.paikkatietoikkuna.fi>

Vanhat kartat -sivusto www.vanhatkartat.fi

Suomen kulttuuri- ja tiedeaineistoja www.finna.fi

Historialliset kartat

KA B8a:26/1–6 Velskola / Vällskog; Karta öfver egorne med delningsbeskrifning (1775-1783). Tekijä C.P. Hagström. Linkki karttoihin ja selitteisiin Kansallisarkiston kokoelmassa

[Isojaon kartat ja selitteet, Velskola](#)

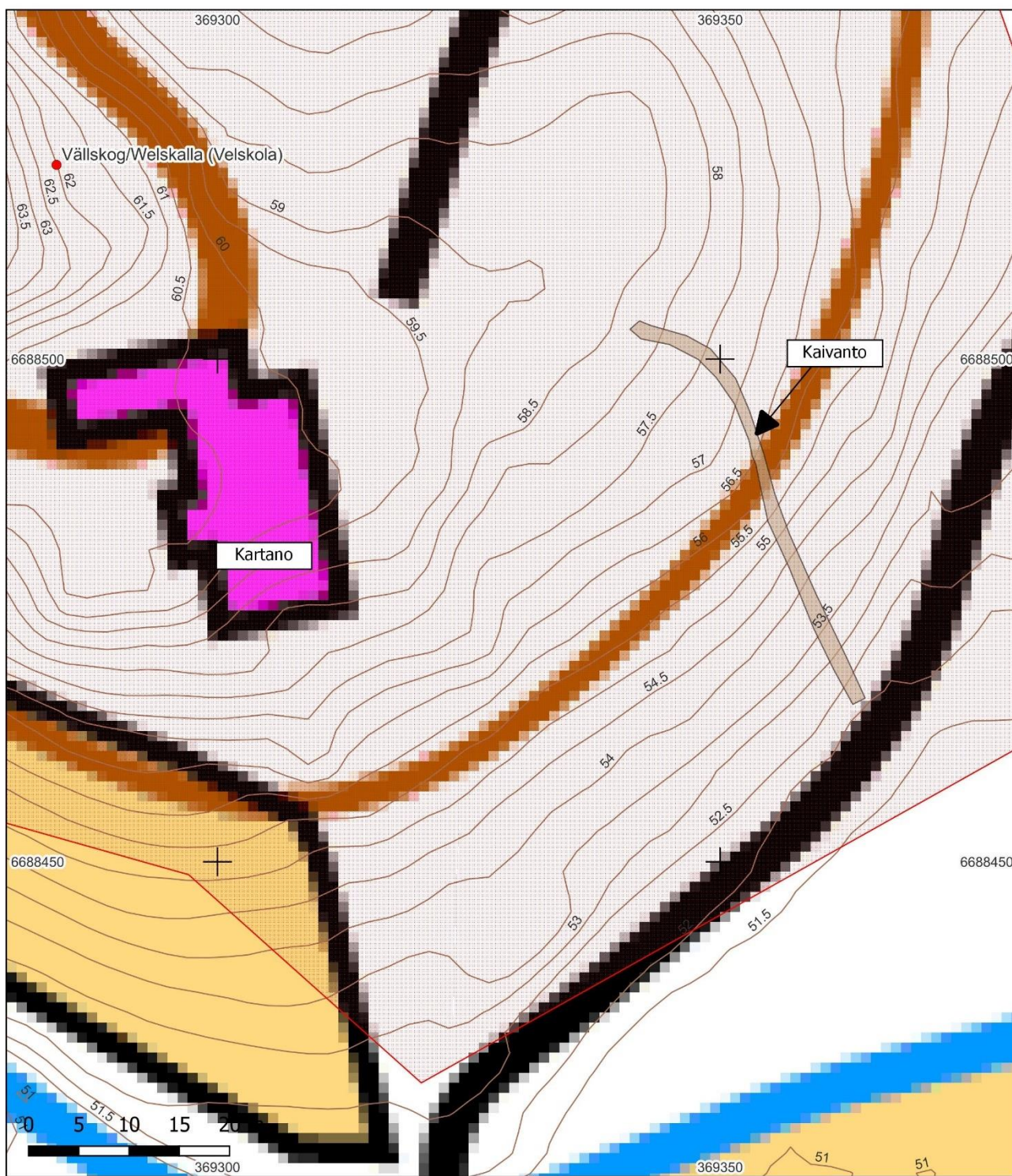
Senaatin kartasto, lehti VII/28, v. 1871.

[Senaatin kartasto](#)

Pitäjänpitäjänkartasto, kartta 2041 10 Espoo

[Pitäjänpitäjänkartasto](#)

Liite 1 ESPOO Vällskog/Welskalla (Velskola) Mj-tunnus 1000001899 Vesa Laulumaa 2023	Yleiskartta Maalämpökaivannon kaivutyön arkeologinen valvonta Mk 1:500
Mittaukset: Vesa Laulumaa Koord.: ETRS-TM35FIN	Peruskarttapohja ja korkeusaineisto MML 2023
MUSEOVIRASTO ARKEOLOGISET KENTTÄPALVELUT	



Liite 2 ESPOO Vällskog/Welskalla (Velskola) Mj-tunnus 1000001899 Vesa Laulumaa 2023	Ortokuva Maalämpökaivannon kaivutyön arkeologinen valvonta Mk 1:300
Kuvaus, editointi ja asemointi Vesa Laulumaa	Koord.: ETRS-TM35FIN
MUSEOVIRASTO ARKEOLOGISET KENTTÄPALVELUT	



Liite 3 ESPOO Vällskog/Welskalla (Velskola) Mj-tunnus 1000001899 Vesa Laulumaa 2023	Kartta kaivetusta alueesta. Maalämpökaivannon kaivutyön arkeologinen valvonta Mk 1:200
Dokumentointi ja mittaus: Vesa Laulumaa Koord.: ETRS-TM35FIN	Koord.: ETRS-TM35FIN Kork. N2000
MUSEOVIRASTO ARKEOLOGISET KENTTÄPALVELUT	



	Kaivanto
	Kivijalka
	Kivijalka jatkuu tälle alueelle
	Kallio
	Vanha kaivanto
	Kivijalan pinta
	Pohjalukemat
	Pintalukemat
	Kaapeli

