

# ALAVUS TOPPILA

ASEMAKAAVA-ALUEEN ARKEOLOGINEN INVENTOINTI 19.5.2021



SEINÄJOEN  
MUSEOT

JANNE RANTANEN  
SEINÄJOEN MUSEOT, ALUEELLINEN TOIMINTA  
Arkeologia, tutkimusraportti 06/2021

## ALAVUS

Toppilan asemakaava-alue

ARKEOLOGINEN INVENTOINTI

19.5.2021



## ARKISTOTIEDOT

Raportin nimi ja sivumäärä: Alavus Toppila, asemakaava-alueen arkeologinen inventointi 19.5.2021 (kansilehti ja 6 sivua)

Raportin laatija: Janne Rantanen, arkeologi (FM)

Alkuperäisen raportin säilytyspaikka: Seinäjoen museot, alueellisen toiminnan virka-arkisto

Raportin tunniste ja päivämäärä: Arkeologia, tutkimusraportti 06/2021, 16.11.2021

Viite: Inventointi liittyy Alavuden Toppilan teollisuusalueen asemakaavaan. Museo on antanut Alavuden kaupungille lausunnon kaavaluonnoksesta 7.6.2021 ja kaavaehdotuksesta 26.10.2021 (diar. SM 14/2021).

## JOHDANTO

Työn taustaa: Asemakaavan suunnittelualue on inventoitu Mikroliitti Oy:n tekemässä Alavuden keskustajaman ja Tuurin välisen osayleiskaava-alueen muinaisjäännösinventoinnissa vuonna 2016 (raportti Museoviraston arkistossa). Tällöin ei kuitenkaan ole tarkastettu maastossa Toppilan talon itäpuolella olevaa mäkeä. Toppilan teollisuusalueen asemakaavan luonnosta koskevaa lausuntoa valmisteltaessa keväällä 2021 aluevastuumuseossa arvioitiin mäkiä korkeusasemaltaan, sijainniltaan ja maaperältään potentiaalisiksi ympäristöksi mesoliittisen kivikauden asuinpaikalle. Koska suunnittelualueelta ei tunnettu kiinteitä muinaisjäännöksiä tai arkeologisia löytöpaikkoja, ja kaupunki oli teettänyt muinaisjäännösinventoinnin osayleiskaavaa laadittaessa, tehtiin asemakaavan suunnittelualueen täydennysinventointi alueellisen vastuumuseon virkatyönä. Maakunta-arkeologi teki inventoinnin maastotyön 19.5.2021 palatessaan Ähtäristä yhdistetyltä maastokatselmus- ja muinaisjäännösten merkintäkäynniltä. Maastotyöhön kului noin kaksi tuntia.

Suunnittelualueen ympäristö: Asemakaava-alue sijaitsee Toppilan talon ympäristössä, Töysänjoen eteläpuolella, Aspinmäentien ja Alavudentien (valtatie 18) välissä (kartta 1). Maastoon sisältyy peltoa, ojitettua rämettä ja kuivempia moreenimäkiä, jotka ovat paikoin pintamaaperältään hiekkaa, paikoin louhikkoista

moreenia (kartta 2). Maaston korkeusasema on noin +105–125 m korkeusjärjestelmässä N2000 (kartta 3). Alue on suurimmaksi osaksi rakentamatonta. Suunnittelualueen koillisreunassa on säilynyt osa Alavuden ja Jyväskylän välisen maantien vanhaa tielinjaa (muu kulttuuriperintökohde Alavus Kantola Vanha tie, muinaisjäänösrekisteri 1000031957), joka on kartoitettu vuoden 2016 muinaisjäänösinventoinnissa. Maantie on rakennettu 1700-luvun lopussa (Etelä-Pohjanmaan historia IV.2, s. 459–60. Vaasa 1987.). Puolen kilometrin säteellä suunnittelualueesta sijaitsee useita historiallisia tervahautoja. Lähimmät tunnetut kivikautiset asuinpaikat ovat Alavus Isorimmi/Kukkomäki (korkeus +115 m) noin 2,5 km itään ja Alavus Ojalankangas (+105 m) noin 4 km länsiluoteeseen. Suunnittelualueesta noin 850 m pohjoiseen, noin 110 m korkeuskäyrältä, on löytynyt myös kivikautinen reikäkivi (KM 22929:1).

## MENETELMÄT JA HAVAINNOT

Menetelmät: Inventoinnissa etsittiin kivikautisia asuinpaikkoja suunnittelualueelta. Maanäytekairalla selvitettiin pintamaaperän luonnetta. Maaperän ja topografian kannalta sopiviksi arvioituihin maastonkohtiin kaivettiin noin kahden lapionterän levyisiä koepistoja. Koepistot kaivettiin lapiolla noin 40 sentin syvyyteen kivennäismaan pinnasta mitattuna. Havaintojen sijainti mitattiin ja maastossa kuljettu reitti tallennettiin Garmin GPSMap 64s -satelliittipaikantimella. Maastoa havainnoitiin silmänvaraisesti myös muiden muinaisjäänöstyyppeiden varalta.

Maastohavainnot: Toppilan itäpuolella olevan mäen laki todettiin maastossa sopivaksi mesoliittisen kivikauden asuinpaikalle. Noin 112.5 metrin korkeuskäyrän yläpuolelle, tasaiseen kangasmaastoon, kaivettiin runsaasti koepistoja tasaisin välimatkoin. Koepistoissa havaittiin hiekkainen maaperä ja luontainen podsolimaannos. Mitään muinaisjäänökseen viittaavaa ei löytynyt. Sijainnissa p 6945159 i 330568 havaittiin umpeenkasvanut hiekanottokuoppa, jonka halkaisija on noin viisi metriä (merkintä "KUOPPA" kartoissa 2 ja 3). Alueen itäisin ja korkein, yli 125 metrin korkeuteen kohoava mäki todettiin louhikkoiseksi. Se on tarkastettu jo vuoden 2016 inventoinnissa.

Löydöt: Ei esinelöytöjä.

Maastotyön olosuhteet: Työ tehtiin suotuisten olosuhteiden vallitessa. Päivänvaloa riitti ja maa oli lumeton sekä sula.

## PÄÄTÄNTÖ

Yhteenveto: Toppilan teollisuusalueen asemakaavan suunnittelualueelta ei löytynyt ennestään tuntemattomia kiinteitä muinaisjäänöksiä tai muita kaavassa suojeltavia arkeologisia kohteita. Vuoden 2016 inventoinnissa kartoitettua historiallista tienjäännöstä ei tarkastettu, koska siitä oli käytettävissä riittävät tiedot kaavoituksen tarpeisiin. Se huomioidaan kaavassa s -merkinnällä ja Museoviraston Historialliset tiet -ohjeen (2017) mukaisella suojelumääräyksellä.

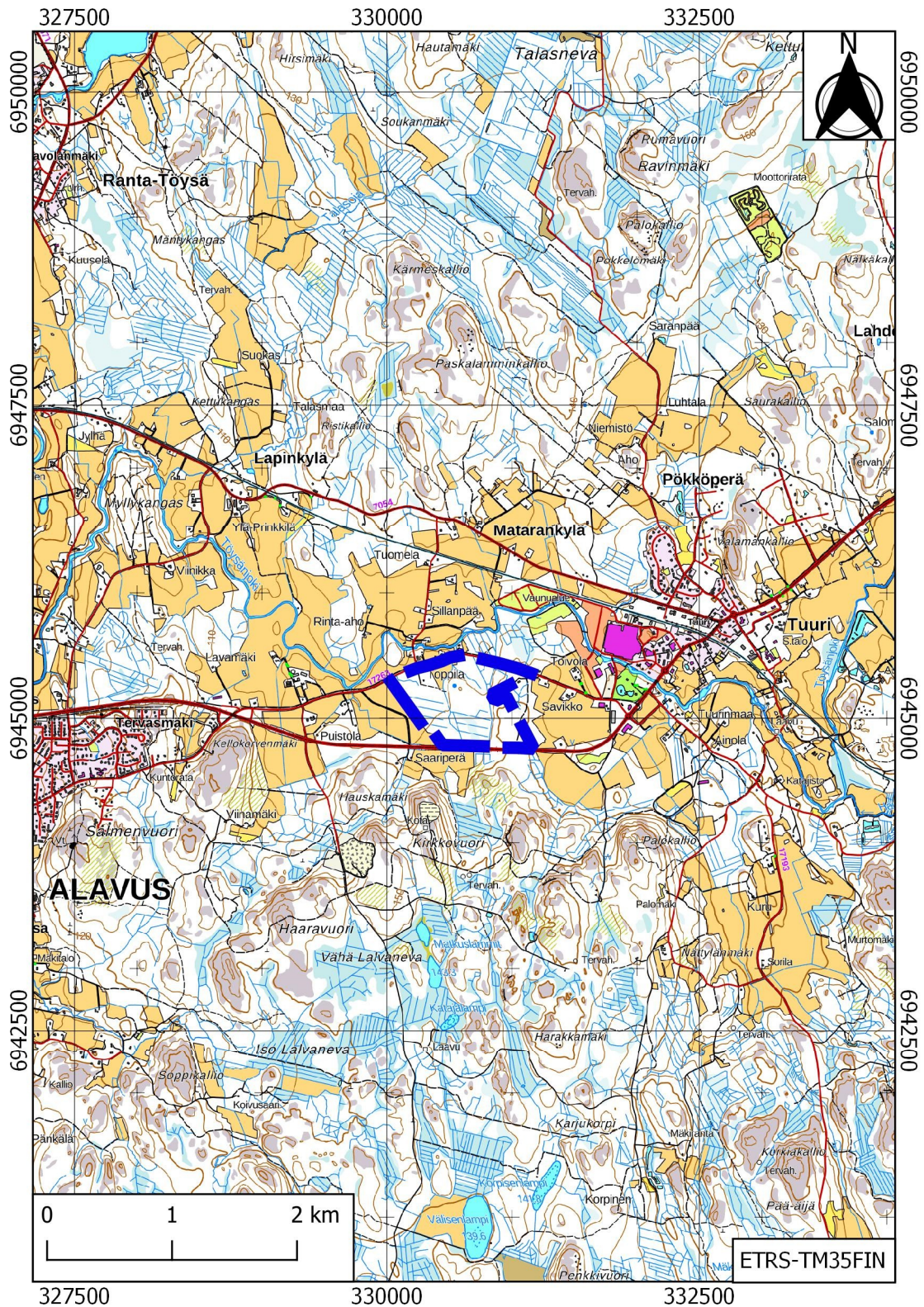
Seinäjoella 16.11.2021

Janne Rantanen  
maakunta-arkeologi

## Kartta 1. Lähestymiskartta.

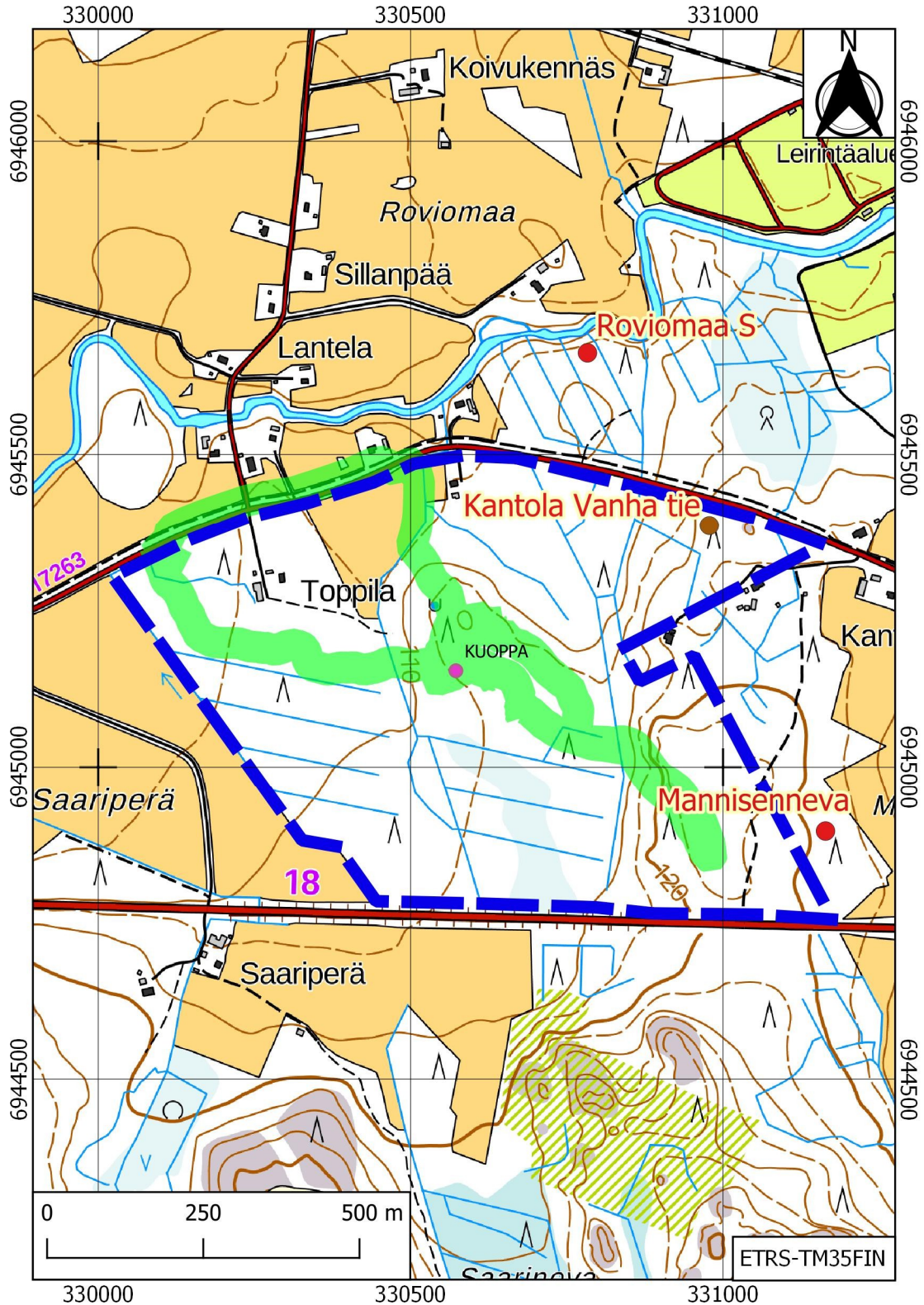
Asemakaavan suunnittelualue merkitty sinisellä katkoviivalla.

Pohjakartta © Maanmittauslaitos, avoin WMS-rajapinta 11/2021.



## Kartta 2. Yleiskartta.

Karttamerkinnot: sininen katkoviiva = asemakaavan suunnittelualue; vihreä jälki = maastossa kuljettu reitti (GPS track); purppura piste = vanha hiekkakuoppa; punainen piste = kiinteä muinaisjäännös (tervahauta); ruskea piste = muu kulttuuriperintökohde (vanhan tien jäännös).  
Pohjakartta © Maanmittauslaitos, avoin WMS-rajapinta 11/2021.



## Kartta 3. Maaston korkeusmalli (100–125 m).

Korkeusdata © Maanmittauslaitos, 2 m korkeusmalli.

Pohjakartta © Maanmittauslaitos, avoin WMS-rajapinta 11/2021.

