

KUORTANE LAHDENKANGAS 1

KIVIKAUTISEN ASUINPAIKAN TARKASTUS 15.10.2021



SEINÄJOEN
MUSEOT

JANNE RANTANEN
SEINÄJOEN MUSEOT, ALUEELLINEN TOIMINTA
Arkeologia, tutkimusraportti 16, diar. 29.7.2022

KUORTANE Lahdenkangas 1
Kivikautisen asuinpaikan tarkastus
15.10.2021



RAPORTIN ARKISTOTIEDOT

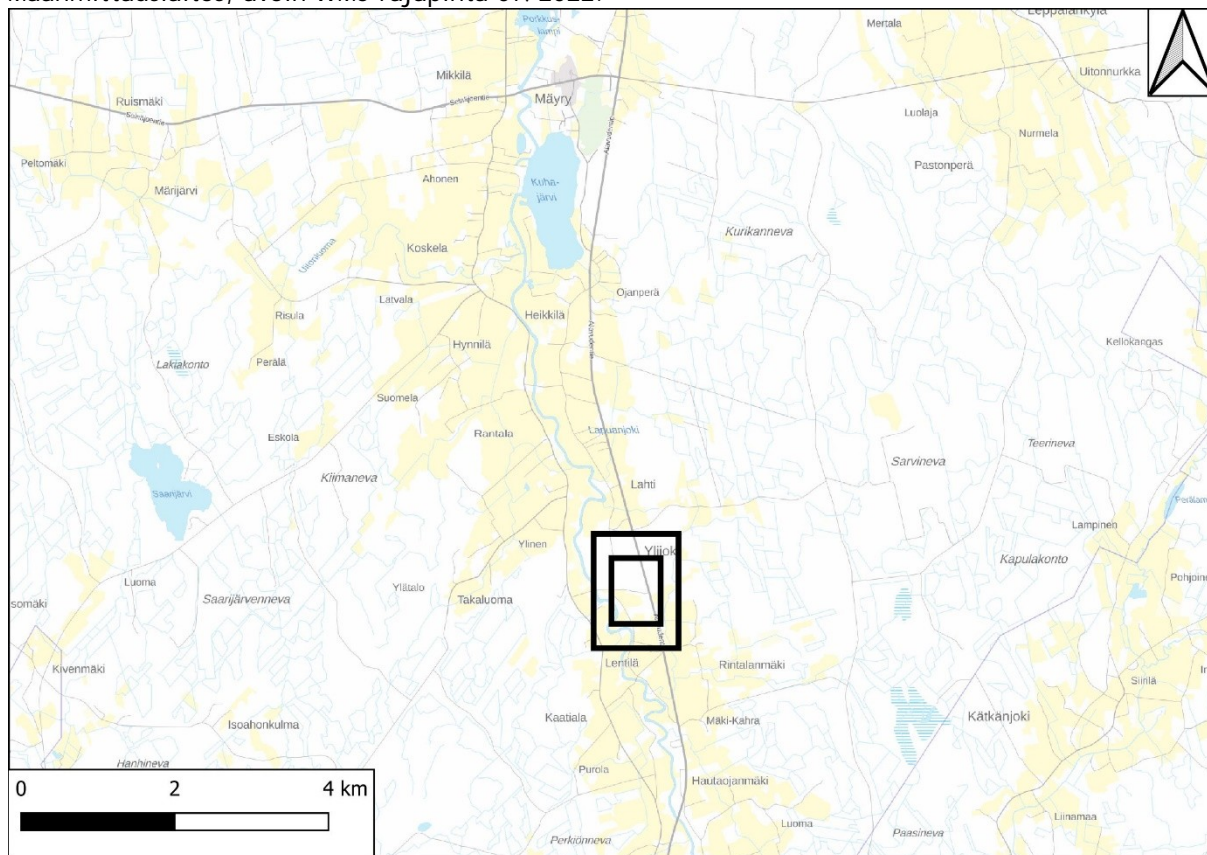
<u>Raportin nimi ja sivumäärä:</u> Kuortane Lahdenkangas 1. Kivikautisen asuinpaikan tarkastus 15.10.2021. (kansilehti ja 9 sivua)
<u>Raportin laatija:</u> Janne Rantanen, arkeologi (FM)
<u>Raportin säilytyspaikka:</u> Seinäjoen museot, alueellisen toiminnan virka-arkisto. Kopio raportista Museoviraston arkistossa.
<u>Raportin tunnistenumero ja päivämäärä:</u> Arkeologia, tutkimusraportti 16, diar. 29.7.2022

KOHTTEEN REKISTERITIEDOT (muinaisjäännösrekisteri, luettu 28.7.2022)

<u>Kunta:</u> Kuortane
<u>Nimi:</u> Lahdenkangas 1
<u>Muinaisjäännösrekisteritunnus:</u> 300010004
<u>Kohteen tyyppi ja tarkenne:</u> asuinpaikat
<u>Ajoitus:</u> kivikautinen
<u>Kohteen suojelustatus:</u> kiinteä muinaisjäännös
<u>Tasokoordinaatit (ETRS-TM35FIN):</u> p 6957956 i 322998
<u>Korkeusasema (N2000):</u> n. 93–97 m mpy
<u>Aiemmat tutkimukset:</u> Ville Luho kaivaus 1965, Kerttu Itkonen tarkastus 1968, Markku Torvinen inventointi 1982
<u>Aiemmat löydöt:</u> KM 16856:1-79 ja KM 21649:1-3, kivikautisia asuinpaikkalöytöjä

LÄHESTYMISKARTTA

Muinaisjäännöksen sijainti osoitettu mustalla kaksoiskehikolla. Taustakarttarasteri: Maanmittauslaitos, avoin WMS-rajapinta 07/2022.

**JOHDANTO**

Pirkan Suunnittelu Oy pyysi 12.10.2021 Seinäjoen museoilta lausuntoa Kuortaneen Ylijoen ja Rintalanmäen välille suunnitellusta Elenian sähköverkon maakaapeloinnista. Suunniteltu maakaapelireitti sijoittui kiinteän muinajäännöksen Kuortane Lahdenkangas 1 välittömään läheisyyteen, muinajäännöksen länsipuolelle Kärpöntien pohjoisreunaan. Lahdenkangas 1 on mesoliittinen asuinpaikka, joka oli tarkastettu viimeksi Kuortaneen muinajäännösinventoinnissa vuonna 1982. Koska tarkastuksesta oli ehtinyt kulua liki neljäkymmentä vuotta ja kivikautinen asuinpaikka saattoi museon arvion mukaan ulottua suunnitellulle maakaapelireitille, todettiin tarpeelliseksi selvittää kaapelointihankkeen vaikutus muinajäännökseen maastotarkastuksella. Alueellisen vastuumuseon arkeologi teki maastotarkastuksen virkatyönä 15. lokakuuta 2021.

KOHTEEN KUVAUS JA TUTKIMUSHISTORIA

Kivikautinen asuinpaikka Lahdenkangas 1 sijaitsee Kuortaneen Ylijoella, Lahdenkankaan eteläreunalla, Lapuanjoen Kärpänkoskesta noin 400 m itään. Lahdenkankaan tasainen hiekkadelta on suurilta osin kaivettu pois hiekanotossa ja tienteossa, jolloin kohteen Lahdenkangas 1 itäpuolella oleva toinen, vuonna 1982

löytynyt kivikautinen asuinpaikka Lahdenkangas 2 on osittain tai kokonaan tuhoutunut. Osa kohteesta Lahdenkangas 2 on mahdollisesti säilynyt uuden Alavudentien (kantatie 66) länsipuolella, kohteesta Lahdenkangas 1 noin 100 m itään, 100 metrin korkeuskäyrän yläpuolella. Vuonna 2010 kohteen tarkastaneet Museoviraston tutkija Kaisa Lehtonen ja Pohjanmaan museon arkeologi Pentti Rislä (ei raporttia, tiedot muinaisjäännösrekisterissä) ovat havainneet paikalla painanteita, joissa on paksu podsolimaannos. Painanteiden liittyminen kivikautiseen asuinpaikkaan on kuitenkin epävarmaa. Lahdenkankaan paremmin säilyneellä itäpuolella, noin 450 m pohjoiseen kohteesta Lahdenkangas 2, on vuonna 2008 tarkastettu ja kiinteänä muinaisjäännöksenä rauhoitettu pyyntikuoppajono Lahdenkangas 3. Muinaisjäännöksiä Lahdenkangas 2 ja 3 ei ole tutkittu arkeologisin kaivauksin.



Kuva a. Yleiskuva vuoden 1965 kaivauspaikalta. Kuvakaappaus Ville Luhon digitoidusta kaivauskertomuksesta (Luho 1965).

Kivikautisen asuinpaikan Lahdenkangas 1 on löytänyt esihistorian toimiston amanuenssi, tohtori Ville Luho vuonna 1965 tarkastellessaan Lahdenkankaan eteläreunaa pitkin kulkevan metsätien eli nykyisen Kärpätien reunoja. Luho löysi tien reunoista kvartsi-iskoksia ja palanutta luuta, ja järjesti Kuortane-seuran avustuksella paikalla arkeologisen kaivauksen vielä samana vuonna. Löydettäessä kivikautinen asuinpaikka on ollut koskematon pohjustamattoman ja ojittamattoman

ajouran aiheuttamaa kulumaa lukuun ottamatta. Luhon mukaan asuinpaikka sijaitsee jyrkähkön törmän päällä 90 metrin korkeuskäyrän (v. 1962 peruskartta) yläpuolella. Vuoden 1965 kaivauksessa on tutkittu aivan tien reunaan sijoitettu 24 m²:n kokoinen (4 x 6 m) kaivausalue (kuva a). Varsin pieneltä kaivausalueelta paljastui 16–33 cm paksu kulttuurikerros, joka sisälsi monipuolisen mesoliittisen löytöaineiston. Löytöaineisto käsittää mm. kivilajiesineitä ja -iskoksia, kvartsiesineitä ja -iskoksia, hartsia sekä palanutta luuta. Rakennelöytöihin lukeutuu tulisijojen jäännöksiä, mahdollinen kodanpohja ja epävarmoja paalunsijoja. Kaivausalueelta löytyi myös mahdollinen kuivuneen lähteen paikka. Löytöaineiston ja rannansiirtymiskronologian perusteella Luho on ajoittanut kohteen Alavuden Sepposenmäen Vasikkahaan ja Rantalanvainion mesoliittisia asuinpaikkoja nuoremmaksi, saman ikäiseksi Alajärven Kurejoen Rasin asuinpaikan kanssa ja Kuortaneen Haavistonharju 1:n asuinpaikkaa vanhemmaksi. Luhon kaivauskertomuksessa, ainakaan sen digitoidussa versiossa, ei ole yleiskarttaa, josta selviäisi kaivauspaikan tarkka sijainti. (Luho 1965 ja 1968) Vuoden 1965 kaivauskertomuksessa Luho ei ole arvioinut asuinpaikan laajuutta, mutta kahta vuotta myöhemmin julkaistussa teoksessaan *Die Suomusjärvi-kultur* Luho arvioi asuinpaikan olevan pinta-alaltaan noin 75 x 10 m. Arvio perustuu ilmeisesti topografisiin havaintoihin, sillä asuinpaikan laajuutta ei ole selvitetty koekuoppia kaivamalla. (Luho 1967: 85)

Luhon kaivauksessa löytyneestä palaneesta hirvenluusta KM 16856:23 on teetetty 14C-ajoitus, jonka mukaan hirven ikä on 7284±42 BP, kalibroituna 6230–6060 calBC (Manninen & Tallavaara 2011: 209). Asuinpaikka olisi siis ollut käytössä reilut 8000 vuotta sitten, mikä täsmää varsin hyvin nykyisiin rannansiirtymiskäyriin (esim. Pesonen 2016: 12, Keski-Pohjanmaan käyrä). Mannisen & Tallavaaran (2011: 209) mukaan Alajärven Rasin asuinpaikka ajoittuu hieman nuoremmaksi: Rasin kaivausaineistoon lukeutuneen suuren maanisäkkään palaneen luufragmentin KM 11771:134 radiohiili-ikä on 6981±92 BP eli kalenterivuosissa 6030–5680 calBC. Ajoitusnäytteitä on vain yksi molemmilta asuinpaikoilta, joten on selvittämättä, kuinka kauan asuinpaikat ovat pysyneet käytössä.

Kiinteiden muinaisjäännösten luokitustarkastuksia Etelä-Pohjanmaalla tehnyt arkeologi Kerttu Itkonen on tarkastanut Lahdenkangas 1:n vuonna 1968. Itkosen mukaan Luhon kaivauspaikka sijaitsee noin 150 m länteen metsätien (Kärpäntie) ja uuden valtatie (kt 66) risteyksestä. Itkonen on havainnut kvartseja tien 66 itäpuolella metsätien varressa ja valtatie leikkauksissa. (Itkonen 1969) Valtatie leikkauksissa havaitut kvartsit liittyvät kivikautiseen asuinpaikkaan Lahdenkangas 2. Itkosen jälkeen kohteen on tarkastanut arkeologi Markku Torvinen Kuortaneen muinaisjäännösinventoinnissa 1982. Torvinen on löytänyt Luhon kaivauspaikan kohdalta metsätieltä kvartsikaapimen, -iskoksia ja palanutta luuta. Inventointiraportin peruskarttaotteeseen Torvinen on merkinnyt muinaisjäännöksen sijainnin noin 250 m länteen metsätien ja valtatie risteyksestä, eli sata metriä

kauemmas risteyksestä kuin mitä Itkonen on arvioinut. (Torvinen 1982)
Muinajäännösrekisteriin ja Museoviraston paikkatietoaineistoihin
muinajäännöksen sijainti oli Torvisen erheestä johtuen merkitty hieman väärään
paikkaan, mikä kävi lokakuun 2021 tarkastuksessa ilmi.

MAASTOHAVAINNOT

Tarkastuksen ensisijaisena tavoitteena oli selvittää, ulottuuko kivikautinen
asuinpaikka suunnitellun maakaapelireitin kohdalle. Tarkastuksessa havaittiin, että
Kärpätien molemmiin puoliin on kaivettu hiekkaiseen maaperään syvät tieojat
(kuvat 1–2), mikä on vahingoittanut muinajäännöstä. Viereisen talon asukasta
haastateltaessa selvisi, että ojanperkaus oli tehty kolme vuotta aiemmin.
Ojanleikkauksia tarkasteltiin tietä ja ojia pitkin kävellessä noin 320 m pitkällä
matkalla muinajäännöksen länsi- ja itäpuolella. Tien pohjoispuolisen ojan
pohjoisseinämässä havaittiin punaista, palanutta hiekkaa, kvartsi-iskoksia,
palanutta luuta ja mahdollinen hiokivi Kärpätien ja valtatie risteyksestä noin
150–200 m itään (kuvat 3–4). Kivikautiseen asuinpaikkaan viittaavia löytöjä oli siis
itä–länsi -suunnassa noin 50 m pitkällä matkalla. Yksi kvartsi-iskos havaittiin
samalla kohdalla Kärpätien eteläpuolisen ojan eteläseinämässä. Löytöjen sijainti
mitattiin Garmin GPSmap64s -satelliittipaikantimella muutaman metrin
horisontaalitarkkuudella (ks. yleiskartta ja mittausdata alla), mutta löytöjä ei
kerätty talteen vaan jätettiin paikalleen. Kärpätien tieuraa vaikuttaa parannellun
vuosikymmenten kuluessa – se on muuttunut pohjustamattomasta ajourasta
soratieksi, jonka kohdalla muinajäännös lienee tuhoutunut.

Maakaapelireitin on suunniteltu kulkevan lännestä Lahdenkankaantien ja
Kärpätien risteyksestä Kärpätien pohjoisreunaa pitkin ja päättyvän Kärpantieltä
Lahdenkankaan soranottoalueelle johtavan ajouran länsipuolelle, kiinteistölle 300-
402-20-72. Kiinteistön 300-402-20-72 puolella on tehty kymmenen vuoden sisällä
avohakkuu ja pintamaaperä on paikoin vaurioitunut. Soramontulle johtavan ajouran
länsipuolelle kaivettiin muutama lapionpisto, joista ei paljastunut mitään
muinajäännökseen viittaavaa. Myöskään Kärpätien pohjoispuolisen ojan
seinämässä ei havaittu tällä kohtaa mitään muinajäännökseen liittyvää.
Kiinteistön 300-402-20-31 puolelle ei tehty lapionpistoja.

PÄÄTÄNTÖ

Maastotarkastuksessa tehtyjen havaintojen perusteella kivikautinen asuinpaikka
Lahdenkangas 1 sijaitsee noin 85 m itäkaakkoon siitä, mihin sen aluerajaus oli
merkitty Museoviraston digitaalisissa paikkatietoaineistoissa. Ero selittyi Torvisen
inventointiraporttiin päätyneellä epätarkalla karttamerkinnällä. Kärpätien
ojanleikkauksessa havaitun löytöaineiston ja kulttuurikerroksen perusteella
muinajäännös on tien kohdalla itä–länsi -suunnassa noin 50 m leveä, mutta
metsän puolella se voi ulottua tätä laajemmallekin. Asuinpaikan laajuus pohjois–
etelä -suunnassa ei ole tiedossa, mutta topografian perusteella se voi jatkua

tienreunasta pohjoiseen jopa 40 m. Luho on arvioinut asuinpaikan syvyydeksi pohjois–etelä -suunnassa vain noin 10 m arviota sen tarkemmin perustelematta. Asuinpaikkaa on voinut säilyä hieman myös Kärpätien eteläpuolella metsässä, jossa rinne alkaa viettää jyrkemmin etelään. Muinaisjäännöksen laajuuden ja säilyneisyyden tarkempi selvittäminen edellyttää arkeologista koekaivausta. Suunnitellulla maakaapeloinnilla ei ole vaikutusta muinaisjäännökseen, sillä tarkastuksen perusteella kivikautinen asuinpaikka ei ulotu kiinteistöjen 300-402-20-72 ja 300-402-20-31 rajalle. Tämä todettiin myös museon 11. marraskuuta 2021 Pirkan Suunnittelu Oy:lle antamassa lausunnossa (SM 70/2021).

Seinäjoella 29.7.2022

Janne Rantanen

arkeologi

Seinäjoen museot – Etelä-Pohjanmaan alueellinen vastuumuseo

LÄHTEET

Arkistolähteet

Itkonen, K. 1969. Kuortane Lentilä 1 Lahdenkangas. Kivikautisen asuinpaikan luokitustarkastus 1968. Museoviraston arkistossa.

Luho, V. 1965. Kuortane, Ylijoki, Lahdenkangas. Kaivauskertomus. Museoviraston arkistossa.

Torvinen, M. 1983. Kuortaneen muinaisjäännökset. Luettelo vuodelta 1983. Museoviraston arkistossa.

Kirjallisuus

Luho, V. 1967. *Die Suomusjärvi-kultur. Die mittel- und spätmesolitische Zeit in Finnland*. Suomen Muinaismuistoyhdistyksen Aikakauskirja 66.

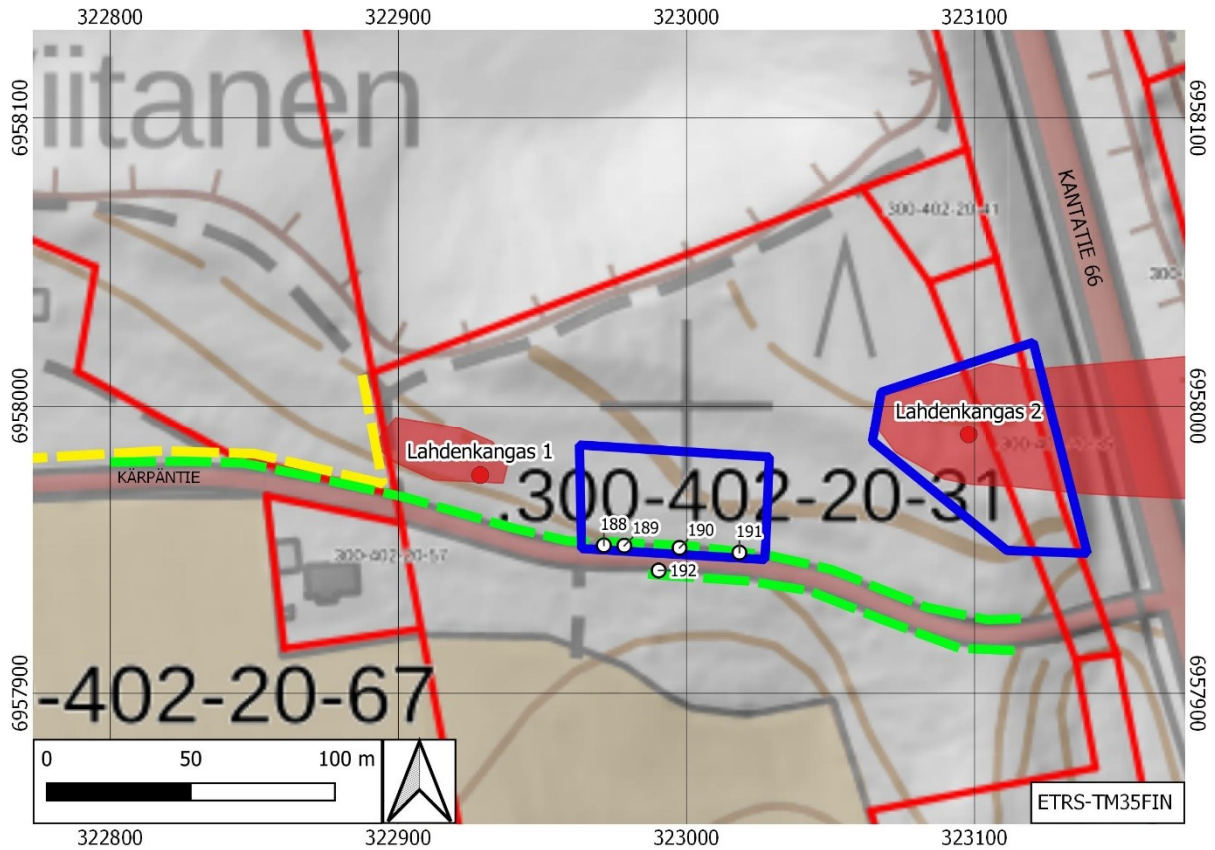
Luho, V. 1968. Kuortaneen muinaisuuden jäljillä. Antti Ranta-Knuuttila (toim.) *Kuortaneen kirja*. Kyrönmaa XIV, s. 7–12.

Manninen M. & Tallavaara M. 2011. Descent History of Mesolithic Oblique Points in Eastern Fennoscandia – a Technological Comparison Between Two Artefact Populations. Tuija Rankama (ed.) 2011. *Mesolithic Interfaces. Variability in Lithic Technologies in Eastern Fennoscandia*. Monographs of the Archaeological Society of Finland 1, 176–211.

Pesonen, P. 2016. Ja merestä nousee maa. Pohjois-Pohjanmaan rannansiirtyminen ja arkeologiset radiohiiliajoitukset. *Monttu auki. Arkeologisia kenttätutkimuksia* 1. Museovirasto.

YLEISKARTTA

Punaiset viivat = kiinteistörajat, keltainen katkoviiva = suunniteltu maakaapelireitti, vihreä katkoviiva = lokakuussa 2021 tarkastetut ojanleikkaukset, punaiset pisteet ja alueet = muinaisjäännökset Museoviraston paikkatietoaineistoissa 2021, sininen viiva = v. 2010 (Lahdenkangas 2 – Lehtonen & Risla) ja 2021 (Lahdenkangas 1 – Rantanen) maastotarkastusten havaintoihin perustuvat uudet ja ohjeelliset muinaisjäännösten aluerajaukset, valkoiset täplät = v. 2021 tarkastuksessa ojanleikkauksissa havaitut kivikautiset löydöt ja kulttuurikerros (ks. mittausdata alla). Peruskarttarasteri, kiinteistödata ja 2 m korkeusmalli © Maanmittauslaitos.



MITTAUSDATA (ETRS-TM35FIN)

pno, x, y, kuvaus

- 188, 6957951, 322972, iskoksia
- 189, 6957951, 322979, iskoksia+palanutta luuta
- 190, 6957950, 322998, iskoksia+palanutta luuta+palanutta hiekkaa
- 191, 6957949, 323019, iskoksia+palanutta luuta+mahdollinen hioin
- 192, 6957943, 322991, iskos

VALOKUVAT (kuvannut J. Rantanen 15.10.2021)



Kuva 1. Lahdenkankaan etelärinnettä kivikautisen asuinpaikan Lahdenkangas 1 suuntaan kuvattuna Kärpäntieltä. Saab 9-5 on pysäköity kiinteistöjen 300-402-20-72 ja 300-402-20-31 rajalla kulkevalle, soraomontulle johtavalle ajouralle. Itään.



Kuva 2. Yleiskuva länteen kivikautisen asuinpaikan Lahdenkangas 1 kohdalta Kärpäntieltä. Ojan leikkauksessa oikealla erottuu punaista, palanutta hiekkaa.



Kuva 3. Ojanperkaus on vahingoittanut kiinteää muinaisjännöstä Kärpätien pohjoisreunassa, kuten ojanseinämästä valuvasta punaisesta, palaneesta hiekasta ja kivikautisesta löytöaineistosta saattoi todeta.



Kuva 4. Kvartsi-iskoksia ja palaneen luun siru Kärpätien pohjoisreunasta ojanseinämästä.