

# ALAJÄRVI MÖKSY – HAUSJÄRVI HIKIÄ suunnitellun uuden voimajohtolinjan arkeologinen inventointi 2021



Janne Soisalo, Timo Sepänmaa



Tilaaaja: Fingrid Oyj

## Sisältö

<b>Perustiedot</b> .....	<b>3</b>
<b>Inventointi</b> .....	<b>5</b>
Maastotyömenetelmät .....	6
Tulos .....	6
Hankkeen vaikutus muinaisjäänöksiin .....	7
<b>Kohdeluettelot</b> .....	<b>8</b>
<b>Yleiskartat ja -havainnot</b> .....	<b>10</b>
<b>Kohdekuvaukset</b> .....	<b>16</b>
1 Alajärvi Niskakangas .....	16
2 Soini Kaunisto .....	17
3 Soini Mäntyaho .....	18
4 Soini Kujanpää .....	19
20 Soini Eskonmäki.....	20
21 Soini Kuninkaanjoki Hautakangas.....	21
22 Soini Ryötteenpuro.....	22
23 Soini Pöyhönen .....	23
24 Soini Raitaperä.....	24
18 Multia Ropottikangas.....	25
19 Multia Nikaran kirkkotie .....	27
25 Multia Kannuslampi.....	28
26 Multia Mustalampi .....	29
27 Multia Kantola .....	30
28 Multia Uusipelto.....	31
29 Petäjävesi Syrjänharju .....	32
30 Petäjävesi Penkkala .....	33
31 Petäjävesi Kelloperä .....	34
13 Jämsä Virkajärvi (Wirkajärfwi).....	35
35 Jämsä Runonvirta 1 .....	36
36 Jämsä Runonvirta 2 .....	37
37 Jämsä Alhojärventie.....	38
38 Jämsä Kähöjoki 1 .....	39
39 Jämsä Kähöjoki 2.....	40
15 Kuhmoinen Arola.....	41
32 Padasjoki Torittu Alatalo .....	42
40 Kuhmoinen Vanhakylä .....	42
41 Padasjoki Soutsalmi.....	44
33 Hämeenlinna Ali-Brusila.....	45
34 Hämeenlinna Vanha Viipurintie.....	46
42 Hämeenlinna Korpela.....	48
43 Hämeenlinna Kataloisten kylätontti .....	49
44 Hausjärvi Ketunkivi.....	50

Kohteet on kuvattu maantieteellisessä järjestyksessä alkaen pohjoisesta Alajärveltä, etelään Hikiälle. Kohdenumerot ovat vain raportin viitenumeroita, niillä ei ole muuta eikä virallista merkitystä.

*Kansikuva:* Voimajohtolinjaa Soinin Hetesuon pohjoisreunalla, vasemmalla luontainen allikko (kuopanne) joka laserkeilausaineistossa näyttää tervahaudalta. Vastaavia "allikkotervahautoja" tarkastettiin linjalla kymmeniä.

## Perustiedot

- Alue:** Voimajohtolinjakäytävä Alajärvi Möksyn muuntoasemalta Hausjärvi Hikiän muuntoasemalle. Uusi linja rakennetaan nykyiseen käytävään tai sen kupeeseen, 10 kohdin uusi linja koukkaa 0,4 - 2 km matkan nykyisen käytävän ulkopuolelle ja kuudessa kohdassa 2 - 4,5 km matkalla. Maastoa tutkittiin noin 200 m uudesta voimajohtolinjasta molempiin suuntiin. Tämän etäisyyden sisällä tarkastettiin aikaisemmin tunnetut arkeologiset kohteet (jotain poikkeusta lukuun ottamatta) sekä tehtiin maastotarkastuksia niillä osin kuin se arkeologisen katsottiin arkeologisesti järkeväksi – eli oli eri tavoin paikannettu arkeologisesti mahdollisesti mielenkiintoisia maastoja. Lisäksi arkistotyönä ja raportissa listattiin linjasta 200–400 m etäisyydellä sijaitsevat aikaisemmin tunnetut arkeologiset kohteet, joita ei kuitenkaan maastossa tarkastettu. Inventoinnissa siis tarkastettiin maastoja 200 m etäisyydelle linjasta, tarkastettavat maastot valikoiden.
- Tarkoitus:** Selvittää suunnitellun voimajohtolinjan muinaisjäännökset ja muut suojeltavaksi katsottavat arkeologiset jäännökset sekä voimajohtolinjahankkeen vaikutus niihin.
- Maastotyö:** 27.9. – 1.10., 11.–13.10., 1.- 4.11.2021.
- Tilaja:** Fingrid Oyj
- Tekijät:** Mikroliitti Oy, Maastotyö: Janne Soisalo ja Timo Sepänmaa. Raportin koostamisessa apuna Taika-Tuuli Kaivo.
- Tulokset:** Alle 200 m etäisyydellä linjasta tunnettiin ennen inventointia 11 arkeologista kohdetta. Näistä 6 on kiinteitä muinaisjäännöksiä (4 tervahautaa ja 1 historiallisen ajan puolustusvarustus, 1 rajamerkki). 3 on muita kulttuuriperintökohteita (2 historiallisen ajan asuinpaikkaa ja 1 polku). Lisäksi 2 kivikautista löytöpaikkaa. 200–400 m etäisyydellä linjasta on 18 arkeologista kohdetta.

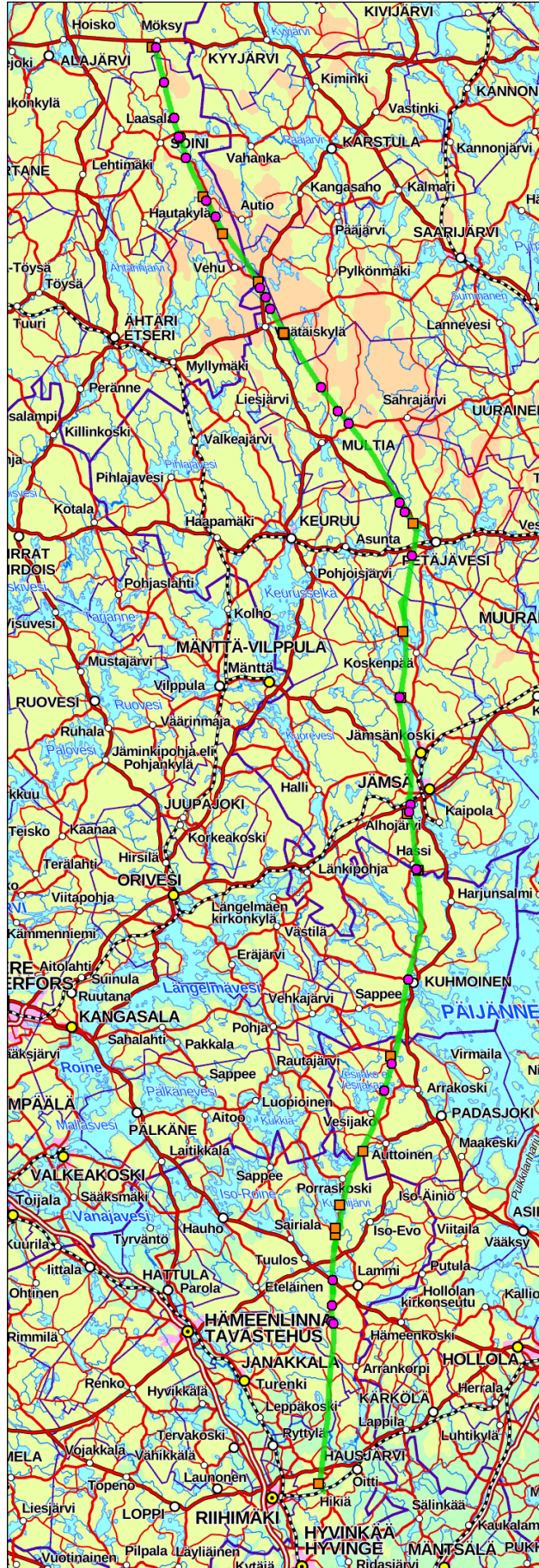
Inventoinnissa löytyi uusia kohteita 14 kiinteää muinaisjäännöstä. Näistä 9 on tervahautoja, 2 kivikautisia asuinpaikkoja, 1 historiallisen ajan kylätontti, 1 tienpohja ja 1 rajamerkki. Muita kulttuuriperintökohteita löytyi 3 (patorakenne, raivausröykkiö-alue ja kiviaita). Lisäksi todettiin 2 kivikautista löytöpaikkaa ja 1 muu kohde (torpanpaikka).

Inventoinnin jälkeen alle 200 m etäisyydeltä linjasta tunnetaan siis 31 arkeologista kohdetta, joista 20 on kiinteitä muinaisjäännöksiä (13 tervahautaa, 1 historiallisen ajan puolustusvarustus, 2 kivikautista asuinpaikkaa, 1 kylätontti, 1 tienpohja ja 2 rajamerkkiä). Muita kulttuuriperintökohteita tunnetaan nyt 6 (2 historiallisen ajan asuinpaikkaa, 1 polku, 1 patorakenne, 1 raivausröykkiö-alue ja 1 kiviaita). Kivikautisia löytöpaikkoja on 4 sekä lisäksi yksi muu kohde (torpanpaikka).

**Kahdeksan suojelukohdetta sijoittuu linjan alle tai alle 40 m etäisyydelle siitä ja näistä kuusi aivan linjan alle (tarkemmin [hankkeen vaikutus muinaisjäännöksiin](#) luvussa).**

- Muita tietoja:** Koordinaatit ja kartat ovat ETRS-TM35FIN ja N2000 järjestelmissä. Kartat ovat Maanmittauslaitoksen maastotietokannasta 12/2021, ellei toisin mainittu. Muinaisjäännösrekisteri on tarkastettu 12/2021. Valokuvia ei ole talletettu mihinkään viralliseen arkistoon, eikä niillä ole mitään kokoelmatunnusta. Valokuvat ovat digitaalisia, ja ne ovat tallessa Mikroliitti Oy:n serverillä. Kuvaajat: T. Sepänmaa & J. Soisalo.





Inventoitu voimajohtolinja on merkittynä kartalle vaaleanvihreällä viivalla.

● = kohteet 200 m tai alle voimajohtolinjasta

■ = kohteet 200–400 m voimajohtolinjasta



## Inventointi

Fingrid Oyj:lla on käynnistymässä uuden Alajärvi-Hikiä voimajohtohankkeen YVA-menettely. Hankkeen tarkoituksena on rakentaa uusi 400+110 kV voimajohto, joka Alajärven ja Petäjäveden välillä sijoittuu pääsääntöisesti nykyisen 110 kilovoltin voimajohdon johtoalueelle, Petäjäveden ja Toivilan välillä nykyisen 220 kilovoltin voimajohdon johtoalueelle sekä Toivilan ja Hikiän välillä nykyisen 110 kilovoltin voimajohdon johtoalueelle. Voimajohtoalue levenee nykyisestä tyypillisimmin noin 8 metriä. Uudessa maastokäytävässä johtoalueen leveys on noin 62 metriä. Kuudessatoissa kohdassa on suunniteltu, että uusi voimajohtolinja rakennetaan 400 – 4,5 km matkalla nykyisestä voimajohtolinjakäytävän ulkopuolelle, kokonaan uudelle linjaukselle. Voimajohtoreitit ovat kuitenkin tässä vaiheessa vielä esisuunnitteluvaiheessa ja niihin voidaan tehdä tarkistuksia vaikutusten lieventämiseksi.

Linjan alueiden alueelliset vastuumuseot antoivat kukin erikseen hankkeesta lausunnon, joissa yleisesti todettiin, että linjalla on tehtävä arkeologinen inventointi, jossa selvitetään linjan ja sen lähialueen muinaisjäännökset ja muut arkeologiset, suojeltavat jäännökset, lisäksi niissä kiinnitettiin huomiota joihinkin ennestään tunnettuihin kohteisiin linjan kohdalla.

Seinäjoen kaupunginmuseo 7.4.2021 (SM 23/2021)

Keski-Suomen Museo 21.4.2021

Pirkanmaan maakuntamuseo 26.4.2021 (242/2021)

Hämeenlinnan kaupunginmuseo 19.4.2021 (HML/2057/12.03.03.08/2021)

Fingrid Oyj tilasi linjakäytävän (+-200 m) arkeologisen inventoinnin Mikroliitti Oy:ltä. Maastotyön tekivät Timo Sepänmaa ja Janne Soisalo syys-marraskuussa 2021. Valmistelu- ja arkistotyössä oli mukana lisäksi Timo Jussila samoin raportin koostamisessa ja taittamisessa, yhdessä tekijöiden ja Taika-Tuuli Kaivon kanssa.

Linja alkaa Alajärven Möksystä ja päättyy Hausjärven Hikiälle. Pituutta linjalla on yhteensä 280 kilometriä. Tutkimusalueena olivat maastot 200 m etäisyydelle molemmin puolin suunnitellusta voimajohtolinjasta eli 400 metriä leveä käytävä. Arkistotutkimus ulottui 400 m etäisyydelle linjasta, mutta pääsääntöisesti maastoja ja ennestään tunnettuja kohteita 200–400 m etäisyydellä ei tarkastettu, vaan ne ovat listattuna taulukkomuodossa tässä raportissa eikä niitä sen tarkemmin kuvata – nämä listattiin siksi, että mikäli tulee tarvetta siirtää linjaa etäämmälle nykyisestä tai rakennusaikana joudutaan toimimaan kauempana linjasta, niin voidaan, tarkistaa nopeasti onko syytä tehdä tarkempia muinaisjäännöselvityksiä.

Inventointialueena oli siis 200 metrin etäisyys linjasta. Alle 200 m etäisyydellä linjasta olevat alueet tutkittiin maastossa niiltä osin kuin niiltä tunnettiin arkeologisia kohteita tai jos arkeologisin perustein niitä katsottiin olevan syytä tarkemmin tutkia (maaston sopiva korkeustaso ja maaperä – hyvä mahdollisuus löytää alueelle tyypillisiä ja mahdollisia muinaisjäännöksiä), vanhoista kartoista todetut viitteet muinaisjäännöksistä sekä Maanmittauslaitoksen paikkatietoikkunan rinnevarjostuksessa todetut, arkeologisesti mahdollisesti mielenkiintoiset ilmiöt (lähinnä erilaiset kuopparakenteet). Tarkastettavat maastot valittiin siis tunnettujen muinaisjäännösten, lidarhavaintojen ja myös eri tavoin tehtyjen maastoarviontien perusteella (muinaisrannat, maaston laatu), sekä maastokartta-analyysin perusteella ja lopullisesti sen perusteella, mitä maastossa havaittiin. Pyrittiin siis ennalta (ja työn aikana) kokemuseräisesti, eri menetelmien avulla paikantamaan linjalta alueita ja maastonkohtia, joilta olisi mahdollista löytää alueelle tyypillisiä ja mahdollisia muinaisjäännöksiä.

Linjalle mahdollisesti sijoittuvia historiallisen ajan jäännöksiä seulottiin pääasiassa 1840-luvuilla

laadituilta pitäjän kartoilta. Ne perustuvat pääosin aiempiin isojakokarttoihin. Niissä saattaa olla 1800-luvun lopulla ja 1900-luvun alussa tehtyjä päällepiirroksia, joka otettiin tarkastelussa huomioon. Pitäjänkartoilta selvitettiin, sijoittuuko vanhoja kylätontteja tai taloja tai muita asutusmerkintöjä linjalle, joiden kohdalla tarkempien vanhojen karttojen tarkastelu ja maastotarkastus olisi tarpeellinen. Sellaisia kohteita ei havaittu. Jämsässä ja Hikiällä, missä linja kulkee historiallisen ajan suhteellisen tiheän asutuksen lomassa, on melko tuoreissa aiemmissa inventoinneissa selvitetty perusteellisesti myös historiallinen aika ja sen sijoittuminen alueella, joten siellä ei historiallista aikaa tarkasteltiin vain näistä tutkimusraporteista.

Maanmittauslaitoksen paikkatietoikkunan laserkeilausaineistoon (lidar) perustuvasta rinnevarjostuksesta seulottiin siinä näkyvät, linjan lähelle sijoittuvat arkeologisesti mahdollisesti mielenkiintoiset maarakenteet – lähinnä erilaiset kuopat ja kaivannot, mutta myös mielenkiintoisia maastoja kuten muinaisrantatörmä. Suurin osa niistä osoittautui luontaisiksi pinnan muodoksi tai aivan nykyaikaisiksi kuopiksi. Näiden ilmiöiden seulonnassa on syytä ja oli pakkokin olla hyvin kriittinen siinä, mitä lähteä maastossa tarkastamaan - etenkin jos lidarissa havaittu ilmiö sijoittuu arkeologisesti kehnoksi arvioituun maastoon kaukana teistä – ajanhukka on usein miten silloin harmittavan suuri. Useat rinnevarjostuksessa selvästi tervahautoilta näyttäneet kuopat osoittautuivat tervahautoiksi, epämääräisemmät harvoin. Nämä lidarhavainnot painottuivat Alajärven Jämsän välille. Jämsästä etelää linjan maastot ovat sellaisia (kalliota, hienoaineksista moreeni-maata, peltoa) joissa ei juurikaan laserkeilausaineistosta selvästi erotu ”varmoja ” kuopparakenteita, eikä niitä välttämättä ole niin paljon kuin hiekkamoreeni maastoissa pohjoisempaan.

### **Maastotyömenetelmät**

Maastossa tarkastetut kohteet ja alueet valittiin huolellisten esiselvitysten perusteella. Koska tutkittava linja on satoja kilometrejä pitkä ja kulkee monin paikoin kaukana vesistöistä ja vanhoista tielinjoista, eli arkeologisesti vähemmän kiinnostavilla alueilla, parhaan tuloksen saamiseksi oli järkevää keskittää tutkimukset kohteille ja alueille, joissa on arkeologista potentiaalia.

Koko linja käytiin kartoilla tarkoin läpi ja arvioitiin maaston potentiaalisuutta kullekin alueelle mahdollisten ja tyypillisten muinaisjäännösten esiintymisen sekä niiden löytämismahdollisuuden kannalta. Apuna tässä oli ilmalaserkeilaukseen perustuva maastomalli yhdessä maastokartan, rannansiirtymiskronologian ja alueen aiempien muinaisjäännöstietojen kanssa. Paikoin hyödynnettiin myös maaperäkartoja. Lisäksi vanhojen karttojen avulla arvioitiin linjan eri kohtien potentiaalisuutta historiallisen ajan asutukseen liittyville muinaisjäännöksille.

Kaikkien maastomallin mielenkiintoisiksi havaittujen kohteiden lisäksi tarkoin tutkittuja alueita olivat muinaisten ja nykyisten vesistöjen rannat liepeineen, historiallisen asutuksen alueet sekä vanhojen karttojen perusteella valitut kohteet. Maastotyö tehtiin aina arvioimalla tutkittavaa aluetta silmämääräisesti ja etsien merkkejä muinaisjäännöksistä. Monin paikoin myös tehtiin koe-kuoppia lapiolla ja koepistoja maakairalla maanpinnalle näkymättömien muinaisjäännösten löytämiseksi.

### **Tulos**

**200–400 m etäisyydellä** linjasta tunnetaan nyt 18 arkeologista kohdetta. Niistä kiinteitä muinaisjäännöksiä on 11 (3 tervahautaa, 4 kivikautista asuinpaikkaa, 1 ruukki, 1 rajamerkki, 1 röykkiö-alue ja 1 miekanhiontakivi). Lisäksi 3 mahdollista muinaisjäännöstä (1 tarkastamaton tervahauta, 1 tarkastamaton kylänpaikka ja 1 kuoppajäännösalue). Muita kulttuuriperintökohteita on 4 (1 torpanpaikka, 1 kylänpaikka, 1 rakennuksenpohja ja 1 viljelyröykkiöalue). Nämä ovat listattuna

taulukkomuodossa tässä raportissa sekä merkitty yleiskarttoihin. Näitä ei tarkastettu maastossa – lukuun ottamatta kahta tässä inventoinnissa löytynyttä kohdetta (36 ja 40, joista on kohdekuvaukset raportin lopussa). Hankkeella tuskin on vaikutusta näihin kohteisiin.

**Alle 200 m etäisyydellä** linjasta tunnettiin ennen inventointia 11 arkeologista kohdetta. Näistä 6 on kiinteitä muinaisjäänöksiä (4 tervahautaa ja 1 historiallisen ajan puolustusvarustus, 1 rajamerkki). 3 on muita kulttuuriperintökohteita (2 historiallisen ajan asuinpaikkaa ja 1 polku). Lisäksi 2 kivikautista löytöpaikkaa.

Inventoinnissa löytyi 14 kiinteää muinaisjäänöstä. Näistä 9 on tervahautoja, 2 kivikautisia asuinpaikkoja, 1 kylätontti, 1 tienpohja ja 1 rajamerkki. Muita kulttuuriperintökohteita löytyi 3 (patorakenne, raivausröykkiöalue ja kiviaita). Lisäksi todettiin 2 kivikautista löytöpaikkaa ja 1 muu kohde (torpanpaikka).

Inventoinnin jälkeen alle 200 m etäisyydeltä linjasta tunnetaan siis 31 arkeologista kohdetta, joista 20 on kiinteitä muinaisjäänöksiä (13 tervahautaa, 1 historiallisen ajan puolustusvarustus, 2 kivikautista asuinpaikkaa, 1 kylätontti, 1 tienpohja ja 2 rajamerkkiä). Muita kulttuuriperintökohteita tunnetaan nyt 6 (2 historiallisen ajan asuinpaikkaa, 1 polku, 1 patorakenne, 1 raivausröykkiöalue ja 1 kiviaita). Kivikautisia löytöpaikkoja on 4 sekä lisäksi yksi muu kohde (torpanpaikka).

### **Hankkeen vaikutus muinaisjäänöksiin**

Alle 40 metrin etäisyydellä linjasta tai aivan linjan alla sijaitsevia kiinteitä muinaisjäänöksiä on kahdeksan kappaletta ja yksi muu kulttuuriperintökohde.

Näistä suoraan **linjan alla** ovat kohteet nro [18. Multia Ropottikangas](#), 1. ms aikainen puolustusvarustus (taisteluhautaa), nro [19. Multia Nikaran kirkkotie](#), nro [29. Petäjävesi Syrjänharju](#) -tervahauta, nro [34. Hämeenlinna Vanha Viipurintie](#), historiallinen tielinja ja nro [39. Jämsä Kähöjoki 2](#) kivikautinen asuinpaikka.

Linjan välittömässä läheisyydessä ovat lisäksi kohteet nro [2. Soini Kaunisto](#) tervahauta 20 m linjasta, nro [4 Soini Kujanpää](#) tervahauta 20 m linjasta, nro [27 Multia Kantola](#) tervahauta 5 m linjasta. Linjan läheisyydessä on lisäksi kohde nro [41. Padasjoki Soutsalmi](#) -raivausröykkiö, joka on statukseltaan Muu kulttuuriperintökohde (S), ja sijaitsee 20 m päässä linjasta.

21.12.2021

Janne Soisalo  
Timo Sepänmaa



**Kohdeluettelot****kohteet alle 200 m etäisyydellä linjasta**

Kohteet ovat maantieteellisessä järjestyksessä pohjoisesta etelään.

Sarake ET = kohteen lyhyin etäisyys voimajohtolinjasta. AJ = ajoitus.

nr	N	E	ET	KUNTA	NIMI	TYYPPI	AJ	MJREK
<b>Kiinteät muinaisjännökset (suojelukohteita)</b>								
1	6991315	357092	170	Alajärvi	<a href="#">Niskakangas</a>	tervahauta	hist	1000039206
2	6985231	358568	20	Soini	<a href="#">Kaunisto</a>	tervahauta	hist	1000039205
4	6975276	361279	20	Soini	<a href="#">Kujanpää</a>	tervahauta	hist	1000039204
18	6948990	375457	0	Multia	<a href="#">Ropottikangas</a>	puolustusvarustus	hist	1000000210
20	6978858	360322	150	Soini	<a href="#">Eskonmäki</a>	tervahauta	hist	1000023411
21	6975546	361453	200	Soini	<a href="#">Kuninkaanjoki</a> <a href="#">Hautakangas</a>	tervahauta	hist	uusi kohde
22	6964323	366013	45	Soini	<a href="#">Ryötteenpuro</a>	tervahauta	hist	uusi kohde
23	6971832	362343	200	Soini	<a href="#">Pöyhönen</a>	tervahauta	hist	uusi kohde
24	6961458	367651	165	Soini	<a href="#">Raitaperä</a>	tervahauta	hist	uusi kohde
25	6945246	377292	80	Multia	<a href="#">Kannuslampi</a>	tervahauta	hist	uusi kohde
26	6947290	376455	95	Multia	<a href="#">Mustalampi</a>	tervahauta	hist	uusi kohde
27	6931473	386161	5	Multia	<a href="#">Kantola</a>	tervahauta	hist	uusi kohde
28	6927243	389102	200	Multia	<a href="#">Uusipelto</a>	tervahauta	hist	uusi kohde
29	6911066	400039	0	Petäjävesi	<a href="#">Syrjänharju</a>	tervahauta	hist	uusi kohde
34	6773979	388255	0	Hämeenlinna	<a href="#">Vanha Viipurintie</a>	tielinja Ylinen Viipurintie	hist	uusi kohde
38	6846346	403136	100	Jämsä	<a href="#">Kähöjoki 1</a>	asuinpaikka	kivik	uusi kohde
39	6846461	402999	0	Jämsä	<a href="#">Kähöjoki 2</a>	asuinpaikka	kivik	uusi kohde
42	6769555	388155	75	Hämeenlinna	<a href="#">Korpela</a>	rajamerkki	hist	uusi kohde
43	6766741	387981	130	Hämeenlinna	<a href="#">Kataloisten kylä- tontti</a>	kylätontti	hist	uusi kohde
44	6738018	385849	180	Hausjärvi	<a href="#">Ketunkivi</a>	rajamerkki	hist.	1000039583
<b>Muu kulttuuriperintökohde (suojelukohde)</b>								
3	6975590	361078	60	Soini	<a href="#">Mäntyaho</a>	talonpaikka	hist	1000039208
13	6857878	401996	120	Jämsä	<a href="#">Virkajärvi</a> <a href="#">(Wirkajärfwi)</a>	talonpaikka	hist	1000031213
19	6925016	391059	0	Multia	<a href="#">Nikaran kirkkotie</a>	polku	hist	1000019480
30	6909405	400915	50	Petäjävesi	<a href="#">Penkkala</a>	patorakenne	hist	uusi kohde
41	6807411	397402	20	Padasjoki	<a href="#">Soutsalmi</a>	raivausröykkiöitä	hist	uusi kohde
<b>Löytöpaikat (eivät suojelukohteita)</b>								
15	6827021	401518	210	Kuhmoinen	<a href="#">Arola</a>	LP	kivik	291040025
32	6812184	398597	130	Padasjoki	<a href="#">Torittu Alatalo</a>	LP	kivik	uusi kohde
33	6766355	388357	140	Hämeenlinna	<a href="#">Ali-Brusila</a>	LP	kivik	1000038162
35	6876739	400030	10	Jämsä	<a href="#">Runonvirta 1</a>	LP	kivik	uusi kohde
<b>Muut kohteet (havaintopaikkoja, ei suojelukohteita)</b>								
31	6901685	402202	60	Petäjävesi	<a href="#">Kelloperä</a>	kiviaita	hist	uusi kohde
37	6856522	401689	0	Jämsä	<a href="#">Alhojärventie</a>	asuinpaikka	hist	uusi kohde

## Kohteet 200–400 m etäisyydellä linjasta

nr	N	E	KUNTA	NIMI	TYYPPI	AJ	MJREK
<b>Kiinteät muinaisjäännökset (suojelukohteita)</b>							
	6965017	365442	Soini	Nuotioaho	tervahauta	hist	1000037823
	6940958	379521	Multia	Iso-Palojärvi Syvälahti	kivik. asuinpaikka	kivik	495010007
	6940653	379838	Multia	Iso-Palojärvi Laavu	kivik. asuinpaikka	kivik	495010006
	6907301	402475	Petäjavesi	Pengerkosken harkko- hytti	ruukki	hist	1000018315
	6796598	393583	Hämeenlinna	Heinäjoen niska	kivik asuinp	kivik	1000000703
36	6876569	400269	Jämsä	<a href="#">Runonvirta 2</a>	kivik asuinp	kivik	uusi kohde
	6781915	388726	Hämeenlinna	Lähdeoja	röykkiöitä	hist	401010013
	6991376	356542	Alajärvi	Uudenniitynneva	tervahauta	hist	1000023402
	6958435	368958	Soini	Konttisuo	tervahauta	hist	1000023873
	6783062	388799	Hämeenlinna	Lahdenpohja	miekanhiontakivi	hist	401010014
<b>Muu kulttuuriperintökohde (suojelukohde)</b>							
	6888327	400701	Jämsä	Koskenpää Uosukainen	torpanpaikka	hist	1000005656
	6856212	401398	Jämsä	Alhojärvi (Alhois)	kylänpaikka	hist	1000031212
40	6846181	403342	Kuhmoinen	<a href="#">Vanhakylä</a>	rakennuksen perustus	hist	uusi kohde
	6787170	389544	Hämeenlinna	Ekajoki	viljelyröykkiöitä	hist	1000023524
<b>Mahdolliset muinaisjäännökset</b>							
	6950010	375203	Ähtäri	Miilukangas	tervahauta	hist	1000036830
	6940920	379638	Multia	Syvälahdenkangas	kaivannot	hist	1000000211
	6813407	398466	Padasjoki	Torittu	kylänpaikka	hist	1000024212

## Lähteet

Huurre, M.1970. Kuhmoisten inventointi.

Jussila, T. 2002. Multian muinaisjäännösinventointi 2002. Mikroliitti oy.

Jussila, T., Sepänmaa, T., Tiilikkala, J. & Kumpulainen T. 2013. Soini Pesola ja Korkeamaa Se-  
kä Alajärvi Louhu ja Möksy tuulivoimapuistojen muinaisjäännösinventointi 2013.  
Mikroliitti oy.

Jussila, T. & Rahtola, J. 2020. Hausjärvi Hikiä-kirkonkylä osayleiskaavan arkeologinen inventoin-  
ti 2020. Mikroliitti oy.

Laulumaa, V. 2017. Jämsä. Taajamaosayleiskaava-alue. Inventointi. Museovirasto. Arkeologiset  
kenttäpalvelut.

Pietiläinen, P. 2002. Kuhmoinen inventointi.

Schulz, H-P. & Itäpalo, J. 2020. Soini Alajärvi Kimpilamminkangas-Möksy voimalinja 2020. Kes-  
ki-Pohjanmaan Arkeologiapalvelu.

Sepänmaa, T. 2003. Padasjoki arkeologinen perusinventointi. Lahden kaupunginmuseo. Päijät-  
Hämeen maakuntamuseo.

Sepänmaa, T. 2014. Alajärvi sähköaseman johtojärjestelyalue muinaisjäännösinventointi 2014.  
Mikroliitti oy.

Sepänmaa, T. & Tiainen, T. Petäjavesi-Muhos voimajohtolinjan muinaisjäännösinventointi 2015.  
Mikroliitti oy.

### Yleiskartat ja -havainnot

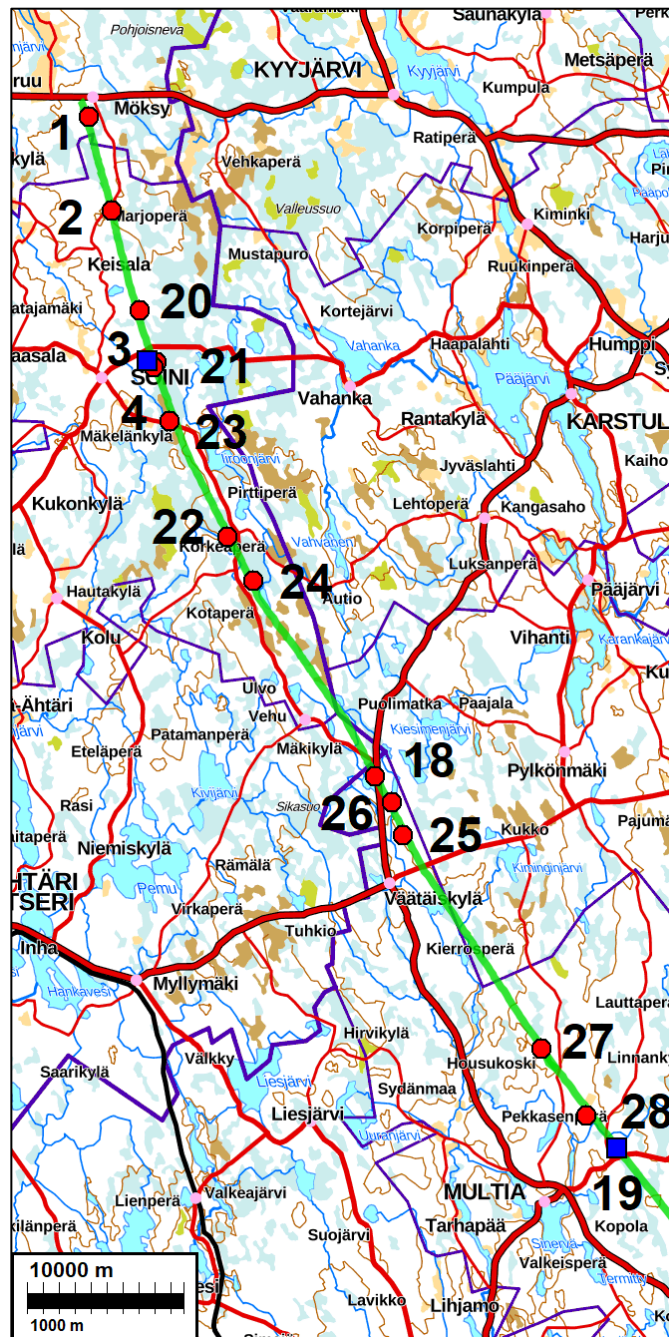
Voimajohtolinjat käsitellään raportissa neljässä osassa:

- 1: Alajärvi Möksy – Multia
- 2: Multia – Jämsän eteläraja
- 3: Jämsän eteläraja – Hämeenlinna Tuulos Pohjoinen
- 4: Hämeenlinna Tuulos Pohjoinen – Hausjärvi Hikiä.

Karttasymbolit:

- **punainen ympyrä:** kiinteä muinaisjäänös, suojelukohde
- **sininen neliö:** muu kulttuuriperintökohde, suojelukohde
- ▲ **vihreä kolmio:** muu kohde (ei suojelukohde)
- ◆ **oranssi salmiakki:** löytöpaikka (ei suojelukohde)

### Alajärvi Möksy – Multia



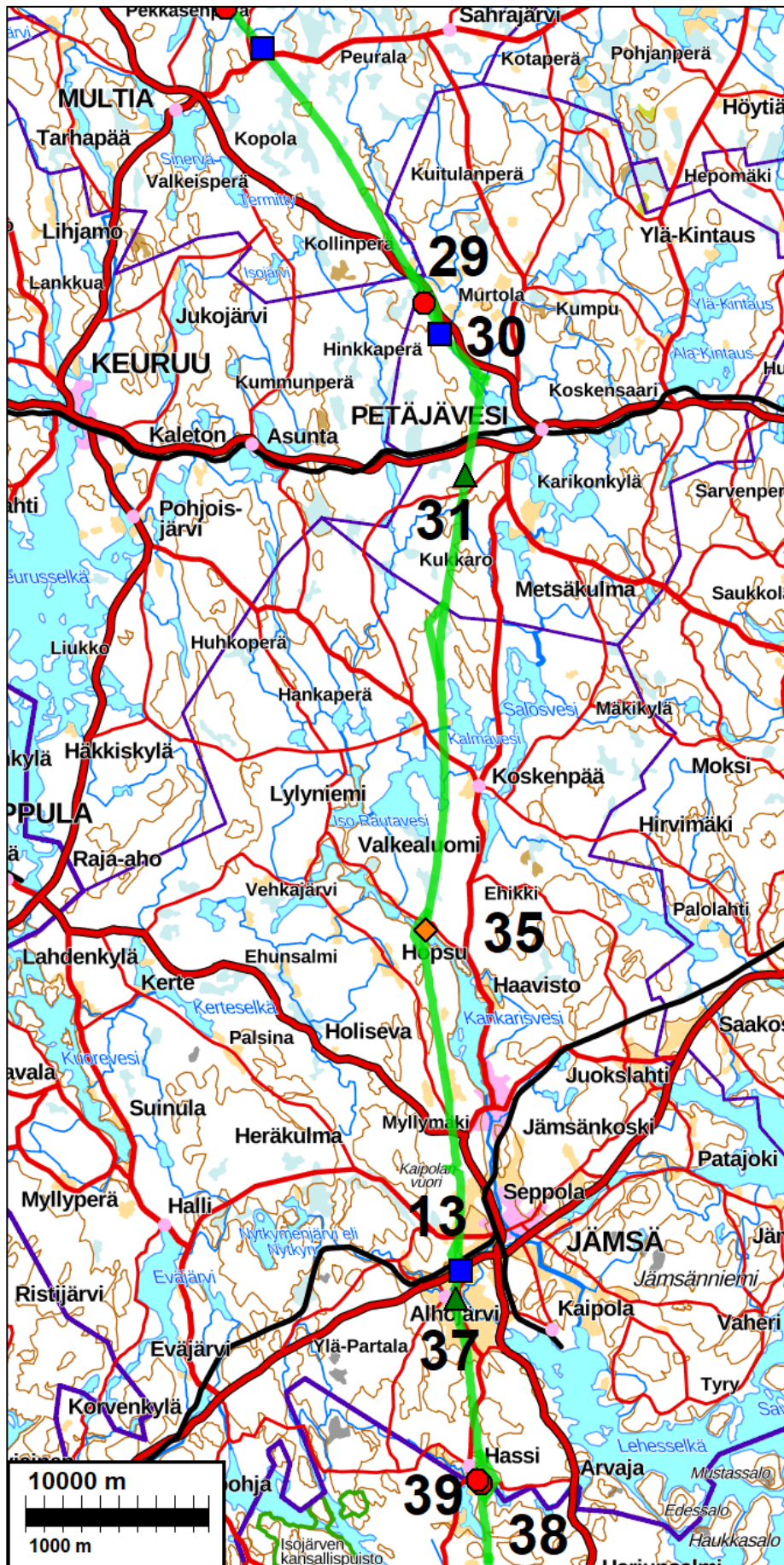


### Kohteet alle 200 m etäisyydellä linjasta välillä Möksy – Multia

nr	N	E	ET	KUNTA	NIMI	TYYPPI	AJ	MJREK
<b>Kiinteät muinaisjäänökset (suojelukohdetta)</b>								
1	6991315	357092	170	Alajärvi	<a href="#">Niskakangas</a>	tervahauta	hist	1000039206
2	6985231	358568	20	Soini	<a href="#">Kaunisto</a>	tervahauta	hist	1000039205
4	6975276	361279	20	Soini	<a href="#">Kujanpää</a>	tervahauta	hist	1000039204
18	6948990	375457	0	Multia	<a href="#">Ropottikangas</a>	puolustusvarustus	hist	1000000210
20	6978858	360322	150	Soini	<a href="#">Eskonmäki</a>	tervahauta	hist	1000023411
21	6975546	361453	200	Soini	<a href="#">Kuninkaanjoki</a> <a href="#">Hautakangas</a>	tervahauta	hist	uusi kohde
22	6964323	366013	55	Soini	<a href="#">Ryötteenpuro</a>	tervahauta	hist	uusi kohde
23	6971832	362343	200	Soini	<a href="#">Pöyhönen</a>	tervahauta	hist	uusi kohde
24	6961458	367651	165	Soini	<a href="#">Raitaperä</a>	tervahauta	hist	uusi kohde
25	6945246	377292	80	Multia	<a href="#">Kannuslampi</a>	tervahauta	hist	uusi kohde
26	6947290	376455	95	Multia	<a href="#">Mustalampi</a>	tervahauta	hist	uusi kohde
27	6931473	386161	5	Multia	<a href="#">Kantola</a>	tervahauta	hist	uusi kohde
28	6927243	389102	200	Multia	<a href="#">Uusipelto</a>	tervahauta	hist	uusi kohde
<b>Muu kulttuuriperintökohde (suojelukohde)</b>								
3	6975590	361078	60	Soini	<a href="#">Mäntyaho</a>	talonpaikka	hist	1000039208
19	6925016	391059	0	Multia	<a href="#">Nikaran kirkkotie</a>	polku	hist	1000019480

Inventoitu voimajohtolinja alkaa Alajärven Möksyn muuntoasemalta, josta se jatkuu kohti Multia. Seutu kuuluu Suomenselän vedenjakaja-alueeseen ja on ollut aikaisemmin lähinnä karua erämaata. Korkeudeltaan inventoitu linja sijoittuu 167.5–220 metrin korkeuksille. Seudulta on epätodennäköistä löytää rantasidonaisia pyyntikulttuuriin liittyviä muinaisjäänöksiä, sillä suurin osa linjasta kulkee korkeuksilla, joille Itämeren aikaisemmat, ihmisasutuksen aikaiset vaiheet (vanhimpana Ancylysjärvi) eivät ole ulottuneet. Ainoastaan linjan matalimmat osat Möksyn muuntoaseman lähellä ovat olleet viime jääkauden jälkeisen varhaisimman ihmisasutuksen aikaisia Ancylysjärven rantoja (8600-8200 eKr.) jolloin asutus nykyisen Suomen alueella oli erittäin harvaa. Linjan läheisyydessä ei ole myöskään ollut muinaisia eikä nykyisiä mainittavia vesistöjä, joiden rannat olisivat arkeologisesti mielenkiintoisia. Aikaisemmin tunnetut muinaisjäänökset alueella ovat tervahautoja, joita seudulta tunnetaan paljon. Lisäksi linja kulkee ensimmäisen maailmansodan aikaisen puolustusvarustuksen yli. Linjalta tarkastettiin kaikki mielenkiintoiset lidarhavainnot.

### Multia – Jämsä



Petäjaveden luoteispuolella linja kulkee Pengerjoen laaksossa, jossa se laskeutuu matalammille korkeuksille. Seudulta voi olla löydettävissä rantasidonnoisia esihistoriallisia asuinpaikkoja noin 130 metrin tason alapuolelta, sillä tämä on Ancylusjärven korkein viime jääkauden jälkeisen ihmisasutuksen aikainen (n. 8200 eKr.) Petäjaveden ympäristössä. Jokilaaksossa on ollut historiallisella ajalla maatiloja sekä Pengerkosken harkkohytti -niminen rautaruukki.

Petäjaveden ja Jämsän välillä linja kulkee Kalmaveden läheisyyteen saakka ylängöllä 132–210 metrin korkeusalueilla eli käytännössä kokonaan Ancylusjärven korkeimpien tasojen yläpuolella. Alue on ja on ollut harvaan asuttua ja karua. Etelämpänä linja kulkee Kalmaveden ja Vähä-Rautaveden järvien rannoilla ja ylittää Kankarisveteen laskevan Runonvirran. Nämä järvet ovat kuroutuneet aikanaan Ancylusjärvestä omiksi järvioltaikseen ja niiden rannoilta on sopivilta kohdista mahdollista löytää eri aikaisia rantasidonnoisia pyyntikulttuuriin liittyviä asuinpaikkoja. Vesistöjen rantoja tutkittiin alueella erityisellä tarkkuudella.

Jämsän kaupungin lähellä linja laskeutuu alavammille seuduille, jonne Ancylusjärvi ja Muinais-Päijänne ovat aikoinaan ulottuneet. Alueelta tunnetaan ennestään useita peltorinteillä sijaitsevia kiviakautisia asuinpaikkoja sekä kiviakautisten esineiden löytöpaikkoja. Jämsän seudulta tunnetaan myös rautakautisia muinaisjäännöksiä sekä erilaisia historialliseen aikaan ajoittuvia muinaisjäännöksiä. Alueen pellot ovat olleet viljeltyjä jo satojen vuosien ajan. Linjan kohdalla olevia peltoja tutkittiin kävelemällä niitä ja tarkkailemalla peltojen pintaa. Tätä ei kuitenkaan voitu tehdä tehokkaasti kaikilla pelloilla, sillä osa niistä oli oraalla tai muuten kasvipeitteisiä. Mitään selvästi erottuvia, erityisen potentiaalisilta vaikuttavia peltoja, joita olisi kannattanut systemaattisemmin koekuopittaa (joidenkin satunnaisten lisäksi), ei kuitenkaan linjan kohdalle sijoittunut.

Jämsässä inventoitu linja kulkee Alhojärven kylän peltoalueen jälkeen etelään. Maasto muuttuu alueella kallioiseksi, jyrkkäpiirteiseksi ja myös aikaisempaa huomattavasti korkeammaksi nousemisen yli 120 metrin korkeuksille. Linja kulkee pääasiassa asumattomien metsämaiden läpi eikä tällä alueella ole odotettavissa löytää rantasidonnoisia pyyntikulttuurin asuinpaikkoja.

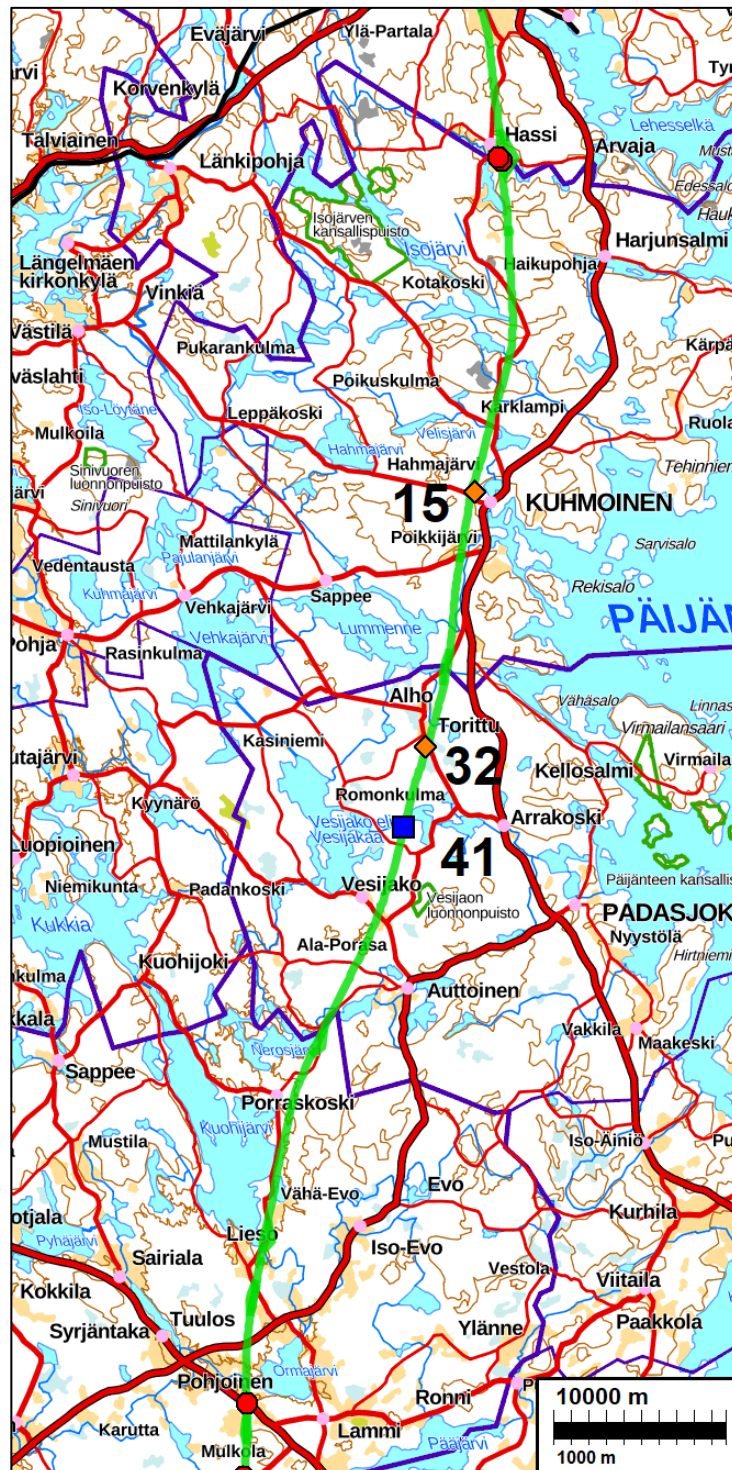
Hassin kylän kohdalla linja kulkee vanhassa kulttuurimaisemassa. Täällä maa on alavampaa ja inventoitu linja kulkee Hassinkosken jokilaakson yli, joka on aikoinaan ollut Ancylusjärven ja Muinais-Päijänteen vuonomainen lahti. Jokilaakson rinteillä olevia peltojen pintoja tutkittiin kävelemällä niillä ja lisäksi kiinnitettiin erityistä huomiota alueen historiallisen ajan asutukseen.

### Kohteet alle 200 m etäisyydellä linjasta välillä Multia – Jämsä

nr	N	E	ET	KUNTA	NIMI	TYYPPI	AJ	MJREK
<b>Kiinteät muinaisjäännökset (suojelukohteita)</b>								
29	6911066	400039	0	Petäjävesi	<a href="#">Syriänharju</a>	tervahauta	hist	uusi kohde
38	6846346	403136	100	Jämsä	<a href="#">Kähöjoki 1</a>	asuinpaikka	kivik	uusi kohde
39	6846461	402999	0	Jämsä	<a href="#">Kähöjoki 2</a>	asuinpaikka	kivik	uusi kohde
<b>Muu kulttuuriperintökohde (suojelukohteita)</b>								
13	6857878	401996	120	Jämsä	<a href="#">Virkejärvi</a> ( <a href="#">Virkejärfwi</a> )	talonpaikka	hist	1000031213
30	6909405	400915	50	Petäjävesi	<a href="#">Penkkala</a>	patorakenne	hist	uusi kohde
<b>Löytöpaikat (eivät suojelukohteita)</b>								
35	6876739	400030	10	Jämsä	<a href="#">Runonvirta 1</a>	LP	kivik	uusi kohde
<b>Muut kohteet (havaintopaikkoja, ei suojelukohteita)</b>								
31	6901685	402202	60	Petäjävesi	<a href="#">Kelloperä</a>	kiviaita	hist	uusi kohde
37	6856522	401689	0	Jämsä	<a href="#">Alhojärventie</a>	asuinpaikka	hist	uusi kohde



## Jämsä – Hämeenlinna Pohjoinen



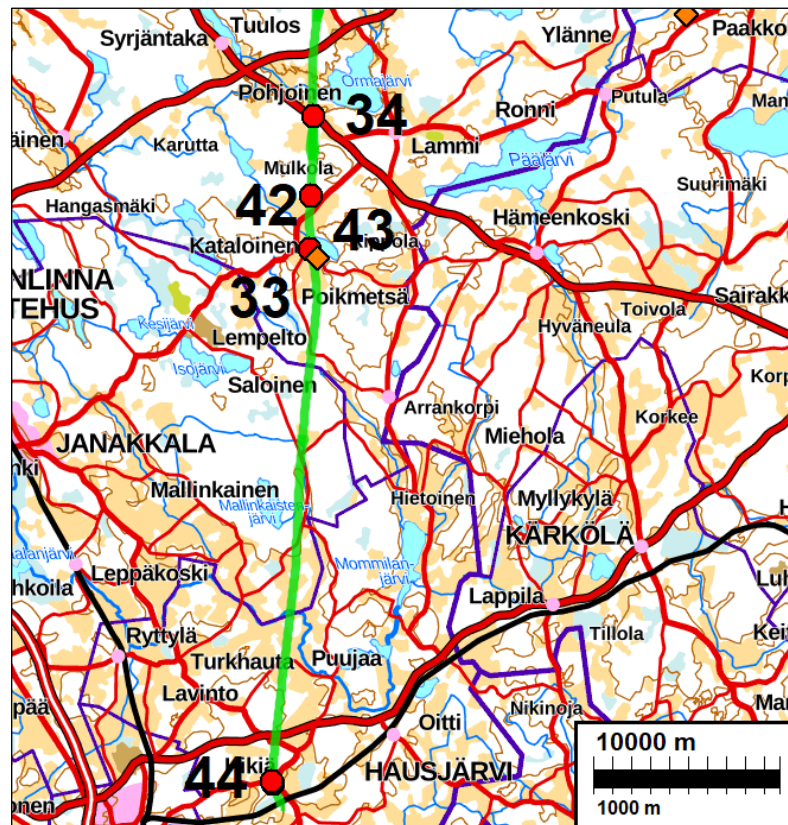
Jämsän etelärajan jälkeen linja kulkee toista kymmentä kilometriä Kymijoen ja Kokemäenjoen vesistöjen välisellä vedenjakaja-alueella. Tämä alue on mäkiä ja linja pääasiassa niin korkealla, että rantasidonnaisten muinaisjäännösten löytäminen on epätodennäköistä. Linja kuitenkin sivuaa ylittää monien järvien rantoja ja kapeikkoja. Näiden järvien rannoilta tunnetaan useita kiviakautisia asuinpaikkoja, mutta linjan alle jäävät rannat eivät ole olleet esihistoriallisen asutuksen kannalta erityisen houkuttelevia. Etelämpänä Lammilla linja tulee Nerosjärven ja Kuohijärven tuntumaan ja näiden järvien rannat ovat hyvinkin potentiaalisia kiviakautisten asuinpaikkojen löytymiselle. Ormajärvi ympäristöineen on puolestaan vanhaa historiallisen ajan maanviljelys-seutua.

### Kohteet alle 200 m etäisyydellä linjasta välillä Jämsä – Hämeenlinna Pohjoinen

nr	N	E	ET	KUNTA	NIMI	TYYPPI	AJ	MJREK
<b>Muu kulttuuriperintökohde (suojelukohde)</b>								
41	6807411	397402	20	Padasjoki	<a href="#">Soutsalmi</a>	raivausröykkiöitä	hist	uusi kohde
<b>Löytöpaikat (eivät suojelukohteita)</b>								
15	6827021	401518	210	Kuhmoinen	<a href="#">Arola</a>	LP	kivik	291040025
32	6812184	398597	130	Padasjoki	<a href="#">Torittu Alatalo</a>	LP	kivik	uusi kohde

Jämsän etelärajan jälkeen linja kulkee toista kymmentä kilometriä Kymijoen ja Kokemäenjoen välisellä vedenjakaja-alueella. Tämä alue on mäkistä ja linja pääasiassa niin korkealla, että rantasidonnaisten muinaisjäännösten löytyminen on epätodennäköistä. Lammilla linja tulee Nerosjärven ja Kuohijärven tuntumaan.

### Hämeenlinna Tuulos – Hausjärvi Hikiä



### Kohteet alle 200 m etäisyydellä linjasta välillä Hämeenlinna Pohjoinen – Hausjärvi Hikiä

Hämeenlinnan Pohjoisesta etelään linja kulkee paljolti viimeistään keskialalla asuttujen kylien tuntumassa. Kataloisissa maasto on arkeologian kannalta mielenkiintoista, sillä alueelta on havaintoja sekä esihistoriallisesta toiminasta että myöhemmästä asutuksesta. Alueella tutkittiinkin tarkoin Kataloistenjärven ympäristön peltoja sekä muita kiinnostavalta vaikuttaneita paikkoja. Jokin seudulle linja kulkee harvaan asutuilla alueilla, joilta vesistöhistorian perusteella ei ole todennäköistä löytää rantasidonnaisia muinaisjäännöksiä muualta kuin Puujoen rantamilta. Jokin seudulta Hikiän muuntoaseman tienoille linja kulkee pääasiassa laajojen ja tasaisten peltoalueiden poikki. Linjan eteläpää Hikiällä on inventoitu viimeksi 2020 (Jussila & Rahtola) eikä sitä katsottu tarpeelliseksi inventoida tässä yhteydessä uudelleen.

nr	N	E	ET	KUNTA	NIMI	TYYPPI	AJ	MJREK
<b>Kiinteät muinaisjäännökset (suojelukohteita)</b>								
34	6773979	388255	0	Hämeenlinna	<a href="#">Vanha Viipurintie</a>	tielinja Ylinen Viipurintie	hist	uusi kohde
42	6769555	388155	75	Hämeenlinna	<a href="#">Korpela</a>	rajamerkki	hist	uusi kohde
43	6766741	387981	130	Hämeenlinna	<a href="#">Kataloisten kylä-tontti</a>	kylätontti	hist	uusi kohde
44	6738018	385849	180	Hausjärvi	<a href="#">Ketunkivi</a>	rajamerkki	hist.	
<b>Löytöpaikat (eivät suojelukohteita)</b>								
33	6766355	388357	140	Hämeenlinna	<a href="#">Ali-Brusila</a>	LP	kivik	1000038162

### Kohdekuvaukset

Kohteet on kuvattu maantieteellisessä järjestyksessä alkaen pohjoisesta Alajärveltä, etelään Hikiälle. Kohdenumerot ovat vain raportin sisäisiä viitenumeroita, niillä ei ole muuta eikä virallista merkitystä. Uusi linja/linjat vihreällä.

#### 1 Alajärvi Niskakangas

*Mj-tunnus:* 1000039206

*Status:* kiinteä muinaisjäännös

*Tyyppi:* työ- ja valmistuspaikat tervahaudat

*Ajoitus:* historiallinen

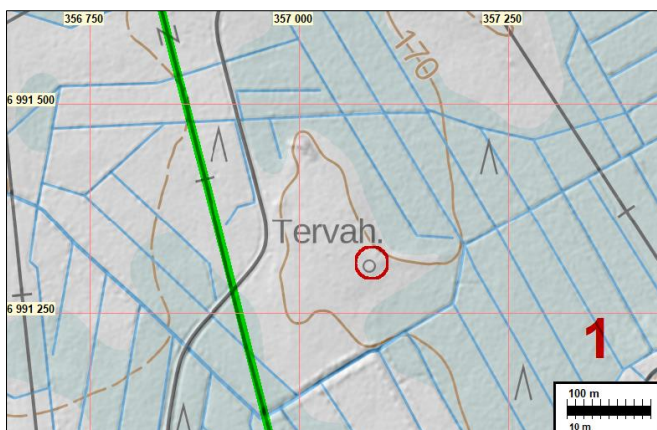
*Koord.:* N 6991315 E 357092

*Tutkimukset:* Schulz, H-P. & Itäpalo, J. inventointi 2020; Soisalo, J. & Sepänmaa, T. inventointi 2021.

*Kuvaus:* *Muinaisjäännösrekisteri:* Tervahauta sijaitsee hiekkaisella kangassaarekkeella rämeen keskellä, pääosin taimikkoa. Haudan halkaisija on 10 m ja kuopan syvyys 0,5 m; halssi suuntautuu koilliseen, se on sortunut.

*Soisalo, J. & Sepänmaa, T. 2021:* Ei muutosta kohteen tilassa ja tiedoissa

*Etäisyys linjasta:* 170 m.



Kartalle on merkitty vihreällä voimajohtolinja ja punaisella ympyrällä tervahauta. Oikealla kuvassa tervahauta. Kohde oli tarkastettaessa samassa kunnossa kuin vuoden 2020 inventointikuvauksessa.



## 2 Soini Kaunisto

*Mj-tunnus:* 1000039205

*Status:* kiinteä muinaisjäänös

*Tyyppi:* työ- ja valmistuspaikat tervahaudat

*Ajoitus:* historiallinen

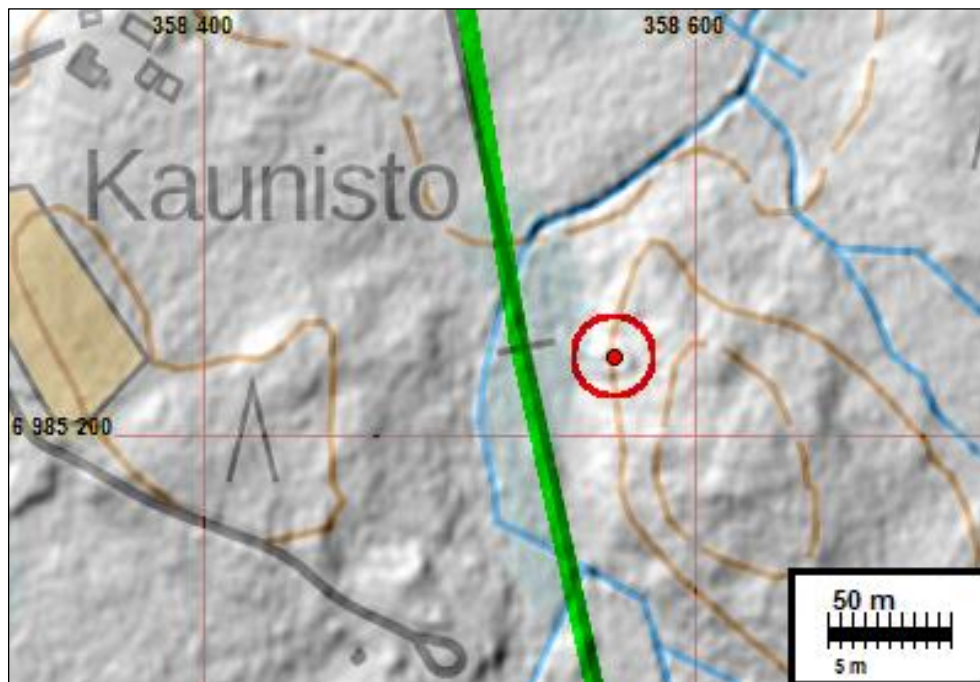
*Koord.:* N 6985231 E 358568

*Tutkimukset:* Schulz, H-P. & Itäpalo, J. inventointi 2020; Soisalo, J. & Sepänmaa, T. inventointi 2021.

*Kuvaus:* *Muinaisjäänösrekisteri:* Tervahauta sijaitsee Marjonperän kylän kaakkoispuolella matalan mäen länsirinteellä. Haudan halkaisija on 15 m ja kuopan syvyys 0,7 m; halssi suuntautuu länteen, se on sortunut.

*Soisalo, J. & Sepänmaa, T. 2021:* Ei muutosta kohteen tilassa.

*Etäisyys linjasta:* halssiuran pää 20 m



Kartalle on merkittynä vihreällä voimajohtolinja ja punaisella ympyrällä tervahauta.



2 Soini Kaunisto -tervahauta. Kohde oli tarkastettaessa samassa kunnossa kuin vuoden 2020 inventointikuvauksessa.



### 3 Soini Mäntyaho

*Mj-tunnus:* 1000039208

*Status:* muu kulttuuriperintökohde

*Tyyppi:* kivirakenteet kaivot

*Tyyppi:* asuinpaikat yksinäistalot

*Ajoitus:* historiallinen

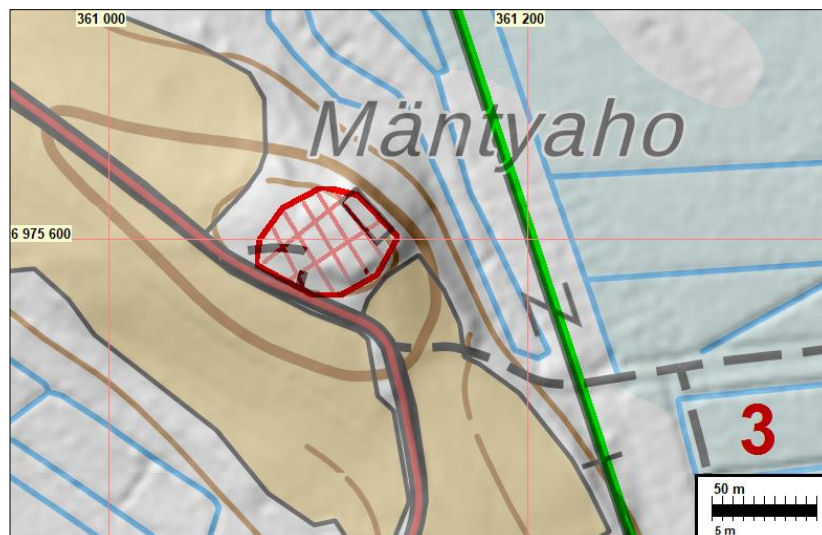
*Koord.:* N 6975590 E 361078

*Tutkimukset:* Schulz, H-P. & Itäpalo, J. inventointi 2020; Soisalo, J. & Sepänmaa, T. inventointi 2021.

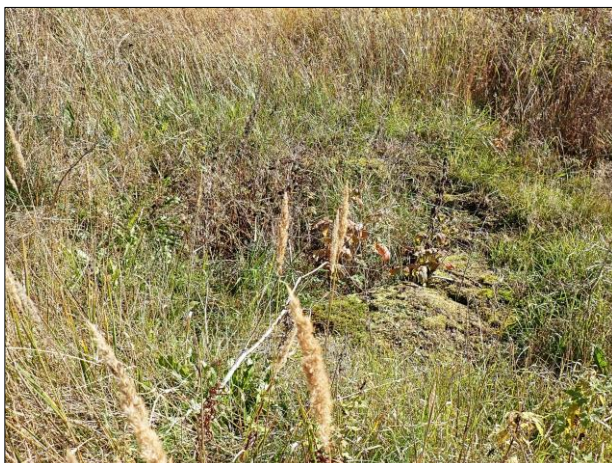
*Kuvaus:* *Muinaisjäännösrekisteri:* Paikalle on merkitty 1846 pitäjänkarttaan talo. Kohdalla on nyt talousrakennus. Noin 10 m maantieltä itään pihatien eteläpuolella on melko kookaan täytetty kaivo. Sen halkaisija on 1,3 m ja se on kylmämuurattu.

*Soisalo, J. & Sepänmaa, T. 2021:* Ei muutosta kohteen tilassa. Paikka ollut autoio 1964 peruskartalla mutta alueen itälaidalla on siinä jonkinlainen aitaus.

*Etäisyys linjasta:* 60 m.



Kartalle on merkittynä vihreällä voimajohtolinja ja punaisella kulttuuriperintökohteen aluerajaus.



3 Soini Mäntyaho täytetty kaivo sekä sen sijainti kauempaa. Kohde oli tarkastettaessa samassa kunnossa kuin vuoden 2020 inventointikuvauksessa.



#### 4 Soini Kujanpää

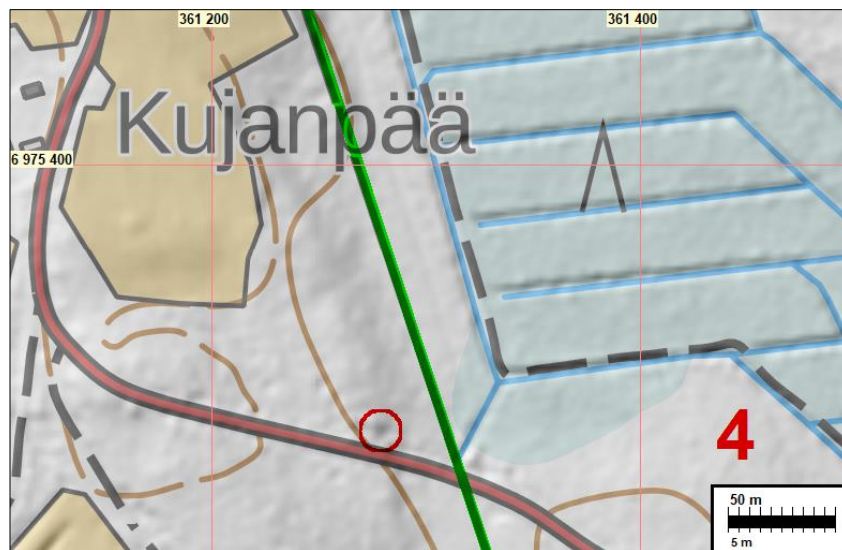
*Mj-tunnus:* 1000039204  
*Status:* kiinteä muinaisjäännös  
*Tyyppi:* työ- ja valmistuspaikat tervahaudat  
*Ajoitus:* historiallinen  
*Koord.:* N 6975276 E 361279

Tutkimukset: Schulz, H-P. & Itäpalo, J. inventointi 2020; Soisalo, J. & Sepänmaa, T. inventointi 2021.

*Kuvaus:* *Muinaisjäännösrekisteri:* Tervahauta sijaitsee matalan mäen kaakkoisrinteellä voimajohtokäytävällä aivan tien pohjoispuolella. Haudan halkaisija on 12 m ja kuopan syvyys 0,8 m; halssi suuntautuu itään, se on sortunut. Tervahaudan eteläreuna on tien rakentamisen yhteydessä tuhoutunut.

*Soisalo, J. & Sepänmaa, T. 2021:* Ei muutosta kohteen tilassa.

*Etäisyys linjasta:* muinaisjäännösrajoituksen itäreunaan alle 20 m.



Kartalle on merkittynä vihreällä voimajohtolinja ja punaisella ympyrällä tervahauta.



4 Soini Kujanpää -tervahauta. Kohde oli tarkastettaessa samassa kunnossa kuin vuoden 2020 inventointikuvauksessa.

## 20 Soini Eskonmäki

*Mj-tunnus:* 1000023411

*Status:* kiinteä muinaisjäänös

*Tyyppi:* työ- ja valmistuspaikat tervahaudat

*Ajoitus:* historiallinen

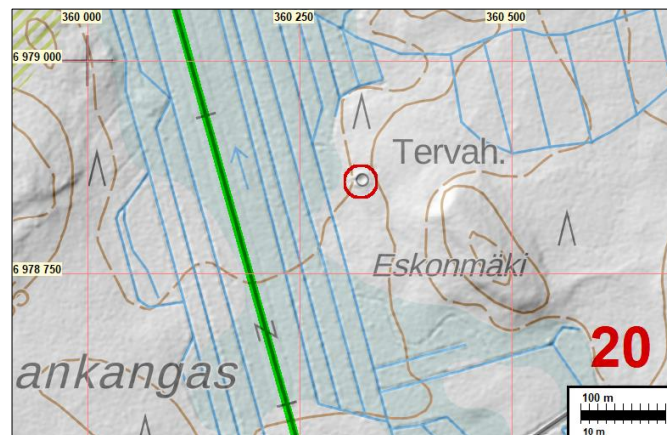
*Koord.:* N 6978858 E 360322

*Tutkimukset:* Timo Jussila, T., Sepänmaa, T., Tiilikkala, J. & Kumpulainen T. inventointi 2013; Soisalo, J. & Sepänmaa, T. inventointi 2021.

*Kuvaus:* *Muinaisjäänösrekisteri:* Tervahauta sijaitsee länteen laskevassa rinteessä, mäen reunassa, vanhalla hakkuuaukealla, jossa kasvaa tiheästi koivunvesoja. Hauta on muodoltaan ehjä ja hyvin säilynyt. Leveys vallin harjalta toiselle on 14 metriä. Vallien leveys on noin 3 metriä. Halssi sijaitsee lännen puolella alarinteessä. Pituutta halssilla on noin 7 metriä ja leveyttä 2 metriä yläpäästään.

*Soisalo, J. & Sepänmaa, T. 2021:* Paikalla todettiin tervapirtin kiukaan jäännökset tervahaudan pohjoispuolella koordinaattipisteessä: N 6978886 E 360332. Kiukaan kooltaan 1 x 1 metriä ja se on kauttaaltaan sammalen ja varpujen peittämä. Kiukaan ympäristö on tiheää taimikkoa.

*Etäisyys linjasta:* 150 m.



Kartalle on merkittynä vihreällä voimajohtolinja ja punaisella ympyrällä tervahauta.



20 Soini Eskonmäki -tervahaudan pohjoispuolella havaittiin tiheässä taimikossa, sammalen ja varpujen alta tervapirtin kiukaan jäännökset.



## 21 Soini Kuninkaanjoki Hautakangas

*Mj-tunnus:* (uusi kohde)

*Status:* kiinteä muinaisjäänös

*Tyyppi:* työ- ja valmistuspaikat tervahaudat

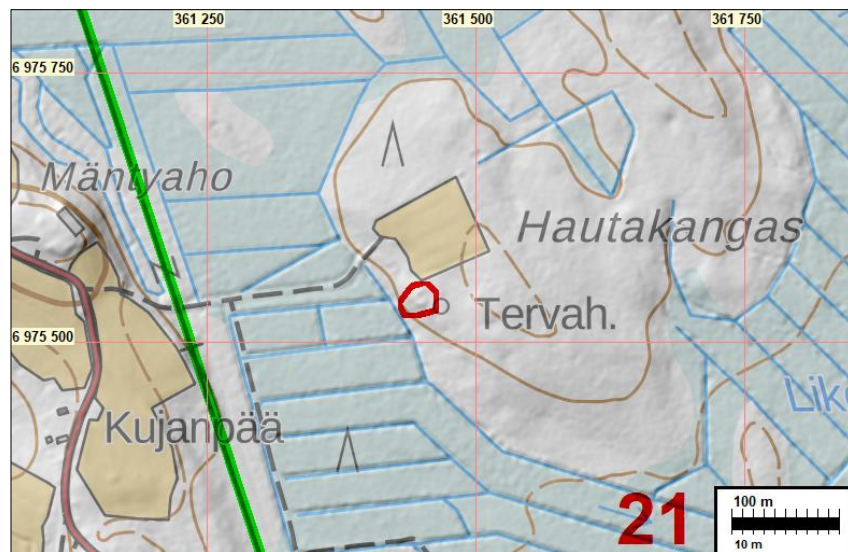
*Ajoitus:* historiallinen

*Koord.:* N 6975546 E 361453

*Tutkimukset:* Soisalo, J. & Sepänmaa, T. inventointi 2021.

*Kuvaus:* Soisalo, J. & Sepänmaa, T. 2021: Tervahauta sijaitsee länsilounaaseen viettävän rinteiden ylälaidalla. Tervahaudan kohta on kivikkoista hiekkamoreenia, alempana suota. Parikymmentä metriä tervahaudasta pohjoiseen on pieni pelto. Kohta on joidakin vuosia aikaisemmin hakattu ja istutettu kuusentaimia. Kohdalla ja lähiympäristössä kasvaa myös tiheästi nuorta lehtipuuta. Tervahauta on halkaisijaltaan n. 15 m, halssi etelälounaaseen. Hauta on matalahko, laakea. Ympäristö on laikutuksessa muokkaantunutta, mutta haudan alue on äärireunoja lukuun ottamatta hyvin säilynyt.

*Etäisyys linjasta:* muinaisjäänösalueen lounaislaidalta 200 m.



Vihreällä voimajohtolinja ja punaisella ympyrällä tervahauta.



Soini Kuninkaanjoki Hautakangas -tervahauta rinteiden ylälaidalla. Sen ympäristöä oli muokattu paljon, mutta hauta itsessään oli suhteellisen hyvin säilynyt.



## 22 Soini Ryötteenpuro

*Mj-tunnus:* (uusi kohde)

*Status:* kiinteä muinaisjäänös

*Tyyppi:* työ- ja valmistuspaikat tervahaudat

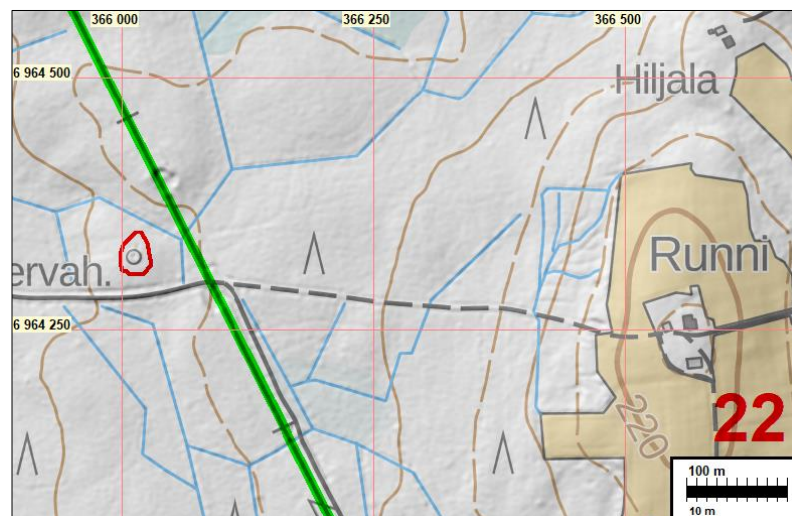
*Ajoitus:* historiallinen

*Koord.:* N 6964323 E 366013

*Tutkimukset:* Soisalo, J. & Sepänmaa, T. inventointi 2021.

*Kuvaus:* Soisalo, J. & Sepänmaa, T. 2021: Tervahauta sijaitsee matalan loivan moreenikohouman pohjoisosassa. Kohta ja lähiympäristö on nuorehkoa mäntymetsää. Ympäristö on melko rankasti äestettyä ja ojitettua, mutta itse tervahauta on melko hyvin säilynyt. Halkaisija on noin 14 m. Haudassa on matalahko, kolmisen metriä leveä reunavalli. Vaikuttaa siltä, että kyseessä on kaksoisvalli, koska tervahaudan sisäpuolta lähempänä oleva osa on parikymmentä senttiä korkeampi kuin ulkopuolinen osa. Vallin ulkoreunaa kiertää runsaan metrin levyinen kaivanto. Halssi osoittaa pohjoiskoilliseen, halssiura jatkuu varsinaisesta halssista vielä kymmenkunta metriä pohjoiskoilliseen matalan ojan suuntaan.

*Etäisyys linjasta:* 45 m



Vihreällä voimajohtolinja ja punaisella ympyrällä tervahauta.



Soini Ryötteenpuro -tervahauta. Tervahauta on suhteellisen hyvin säilynyt huolimatta sitä ympäröivästä maan muokkauksesta. Hauta on matalahko, ja siinä saattaa olla kaksoisvalli.



## 23 Soini Pöyhönen

*Mj-tunnus:* (uusi kohde)

*Status:* kiinteä muinaisjäännös

*Tyyppi:* työ- ja valmistuspaikat tervahaudat

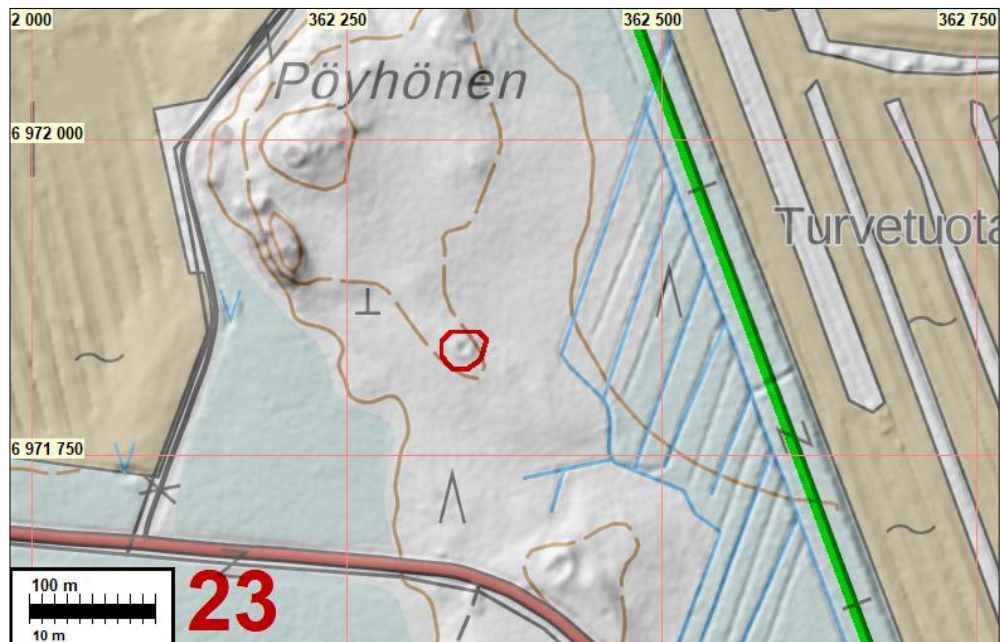
*Ajoitus:* historiallinen

*Koord.:* N 6971832 E 362343

*Tutkimukset:* Soisalo, J. & Sepänmaa, T. inventointi 2021.

*Kuvaus:* Soisalo, J. & Sepänmaa, T. 2021: Tervahauta sijaitsee soiden välisen moreenikohouman keskiosassa. Kohta ja lähiympäristö on nuorehkoa sekametsää. Tervahauta on hyvin säilynyt. Sen halkaisija noin 22 metriä ja halssi on suunnattu koilliseen kohti suota.

*Etäisyys linjasta:* muinaisjäännösalueen koillislaidalta 200 m.



Vihreällä voimajohtolinja ja punaisella ympyrällä tervahauta.



Hauta on hyvin säilynyt, sen halssi on suunnattu koilliseen.



## 24 Soini Raitaperä

*Mj-tunnus:* (uusi kohde)

*Status:* kiinteä muinaisjäännös

*Tyyppi:* työ- ja valmistuspaikat tervahaudat

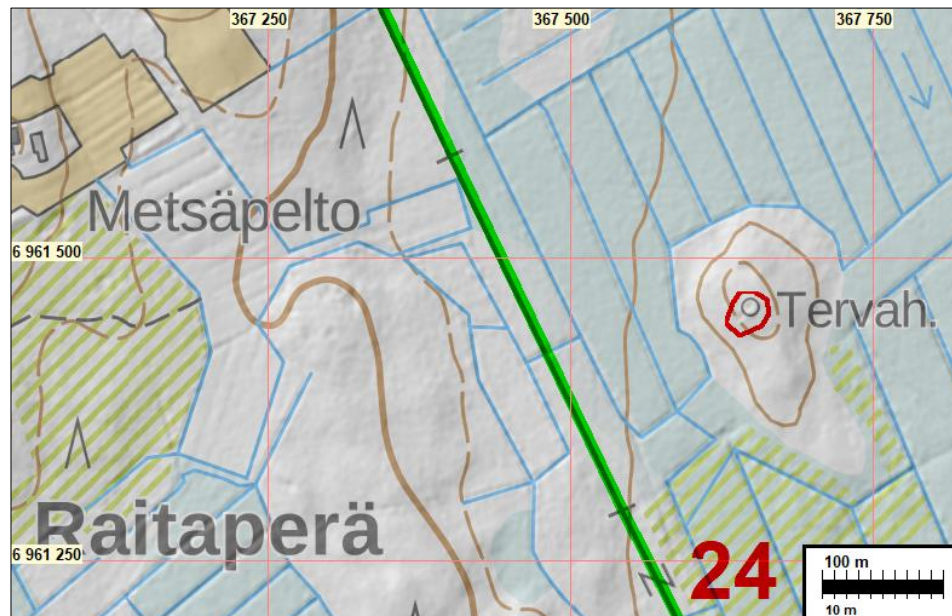
*Ajoitus:* historiallinen

*Koord.:* N 6961458 E 367651

*Tutkimukset:* Soisalo, J. & Sepänmaa, T. inventointi 2021.

*Kuvaus:* Soisalo, J. & Sepänmaa, T. 2021: Tervahauta sijaitsee soiden ympäröimän moreenikumpareen keskiosassa. Kohta ja lähiympäristö on nuorehkoa mäntymetsää. Ympäristö on melko rankasti äestettyä ja ojitettua, mutta itse tervahauta on hyvin säilynyt. Sen vallin ulkoreunaa kiertää runsaan metrin levyinen kaivanto. Jyrkkäreunainen halssi on suunnattu lounaaseen, halssiura jatkuu varsinaisesta halssista vielä viitisentoista metriä.

*Etäisyys linjasta:* 165 m.



Vihreällä voimajohtolinja ja punaisella ympyrällä tervahauta.



Huolimatta ympäröivän mäntymetsän ja soiden äestyksestä ja ojituksesta hauta on säilynyt hyvin. Vallin ulkoreunaa kiertää n 1 m levyinen kaivanto ja sen halssi on pitkäurainen sekä reunoiltaan jyrkkä.

## **18 Multia Ropottikangas**

*Mj-tunnus:* 1000000210

*Status:* kiinteä muinaisjäänös

*Tyyppi:* puolustusvarustukset taistelukaivannot

*Ajoitus:* historiallinen I MS

*Koord:* N 6948497 E 376489

*Tutkimukset:* Jussila, T. inventointi 2002; Soisalo, J. & Sepänmaa, T. inventointi 2021.

*Kuvaus:* *Muinaisjäänösrekisteri:* 1. maailmansodan aikaisia puolustusvarustuksia. Peruskarttaan merkitty "juoksuhautoja".

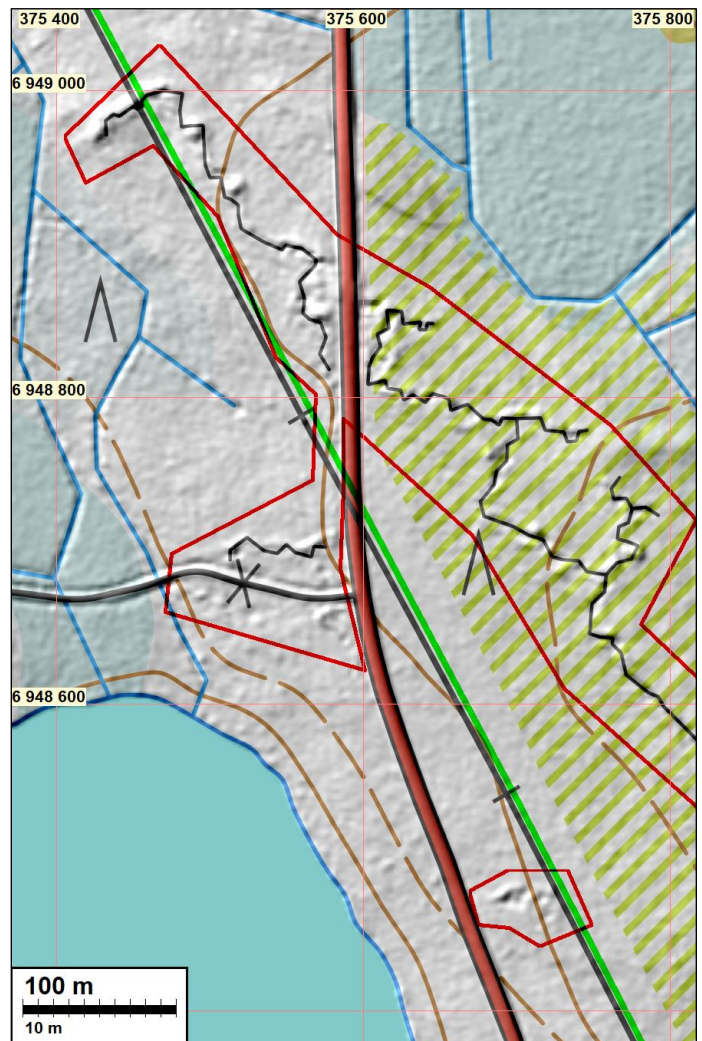
*Soisalo, J. & Sepänmaa, T. 2021:* Muinaisjäänösalue laajentui sekä lidar- että maastotarkastuksen perusteella.

Voimajohtolinjan rakentamiseen liittyviä uusia, aikaisempien lisäksi huomioitavia seikkoja ovat seuraavat:

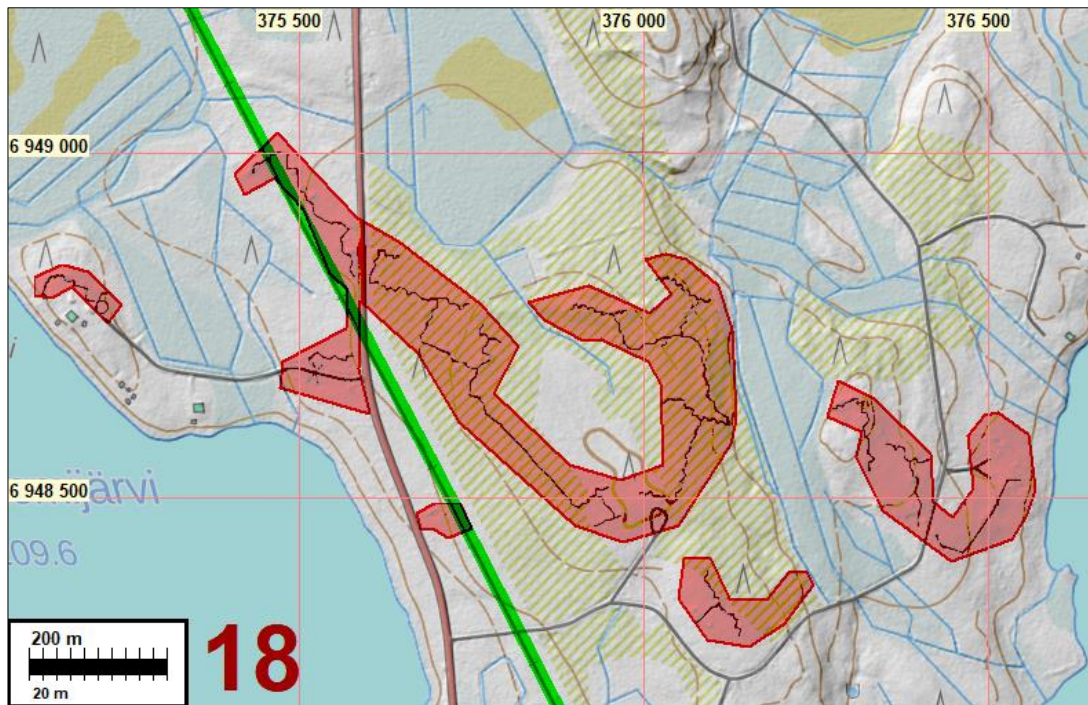
- varustuksia on Puolimatkantien länsipuolella, tien laidalta 5–20 m länteen, koko matkalla Niemirannapolusta parin sadan metrin matkalla pohjoiseen. (Aikaisemmassa rajauksessa tällä kohdalla on aukko.)
- Puolimatkantien itäpuolella, koordinaattipisteen N 6948474 E 375700 kohdalla ja ympäristössä todettiin aikaisemmin tuntematon muutaman kymmenen metrin pituinen varustuksen osa. (Tämän eteläpuolella on parin aarin alueella uudempia maanottokuoppia, jotka eivät liity varustuksiin.)

*Etäisyys linjasta:* 0 m – linja kulkee n. 620 m:n matkalla muinaisjäänösalueen päällä tai aivan sen tuntumassa.

Muinaisjäänösalueen rajausta punaisella, juoksuhaudat on piirretty maastokartalle mustalla viivalla, mutta korsut ja tuliasemat ei (kuoppajänteitä).







Vihreällä voimajohtolinja. Muinaisjäännösalueet on maalattu punaisella.



Vasemmalla varustuksia muinaisjäännösalueen luoteisosassa. Vasemmalla voimajohtolinja. Oikealla tien länsipuolista piennarta, jossa todettiin aikaisemmin tuntemattomia varustuksia linjan alla.



Vasemmalla voimajohtolinjan alla, tien itäpuolella, koordinaattipisteen N 6948474 E 375700 tienoilla olevaa, aikaisemmin tuntematonta varustusta. Oikealla edellisestä muutama kymmeniä metriä etelään oleva, ilmeisesti varustuksiin liittymätön kuopanne, todennäköisesti maa-aineksen ottokuoppa.



## **19 Multia Nikaran kirkkotie**

*Mj-tunnus:* 1000019480

*Status:* muu kulttuuriperintökohde

*Tyyppi:* kulkuväylät polut

*Ajoitus:* historiallinen

*Koord.:* N 6935867 E 406623 (arviokoordinaatti reitin alkupäälle)

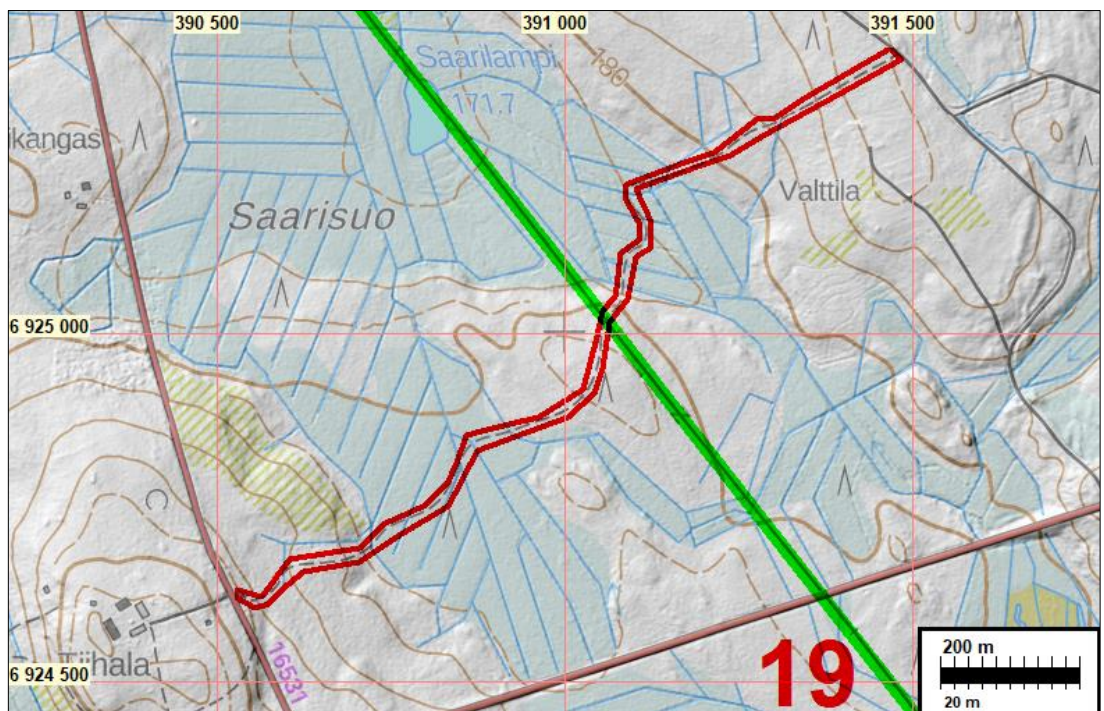
*Tutkimukset:* Sepänmaa, T. & Tiainen, T. inventointi 2015; Soisalo, J. & Sepänmaa, T. inventointi 2021.

*Kuvaus:* *Muinaisjäännösrekisteri:* Nikaranperän kylä on asutettu viimeistään 1500-luvulla. Kylältä johti kapea polku kirkolle, joka vähitellen leveni ja varustettiin silloin, pitkospuin ja kapulatein. Polun lähtöpiste oli Nikaran talo Sahrajärven rannalla. Kangasjärven rannalla oli pysähdyspaikka, jossa levättiin. Reitti oli vielä 1950-luvulla hyvin kuljettavissa jalan ja osin polkupyörällä.

Paikalliset käyttävät Nikaraisten kirkkotie nimeä.

*Soisalo, J. & Sepänmaa, T. 2021:* Vuoden 2021 inventoinnissa kuljettiin ja tarkastettiin kyseinen polku Sipilänperäntieltä itään voimajohtolinjan itäpuolella (linjasta n. 50 m koilliseen) olevaan suohon. Polun varrella oli paikoin nykyaikaisia polun paikkaa osoittavia merkkejä. Mitään merkkejä vanhasta polusta ei ollut havaittavissa. Kuivan maan osuuksilla maasto oli kivikkoista moreenia ja suo-osuuksilla ojitettua ja metsitettyä. Tällä osuudella ei siis ollut merkkiäkään vanhasta polun pohjasta.

*Etäisyys linjasta:* 0 m linja kulkee muinaisjäännöksen yli, mutta linjan alueella ei ole jälkiä polusta. Siten sen huomioon ottaminen rakennusvaiheessa on haastavaa – asiasta on syytä keskustella museoviranomaisen kanssa.



Voimajohtolinja vihreällä ja punaisella historiallisen ajan muinaisjäännökseksi merkitty polku.

Oikealla kuvassa on lapio Maanmittauslaitoksen karttapohjalle merkityn polun kohdalla, voimajohtokäytävän heti lounaispuolella. Kohdalla tai lähitöllä ei havaittu mitään merkkejä vanhasta polusta. Taustalla oleva matala pusikko voimajohtokäytävää. Kuvattu koilliseen.



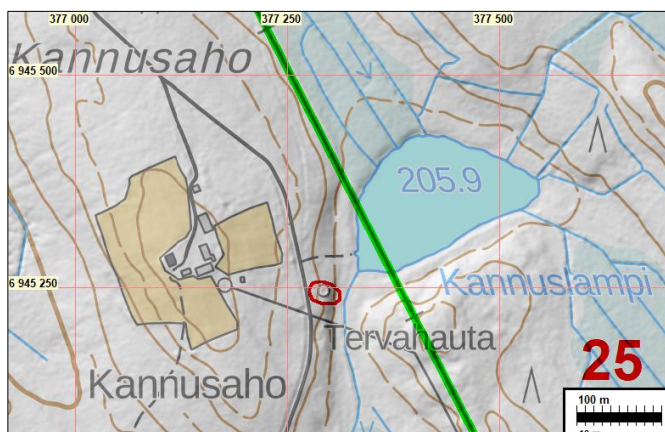
## 25 Multia Kannuslampi

*Mj-tunnus:* (uusi kohde)  
*Status:* kiinteä muinaisjäänös  
*Tyyppi:* työ- ja valmistuspaikat tervahaudat  
*Ajoitus:* historiallinen  
*Koord.:* N 6945246 E 377292  
*Tutkimukset:* Soisalo, J. & Sepänmaa, T. inventointi 2021.

*Kuvaus:* Soisalo, J. & Sepänmaa, T. 2021: Tervahauta sijaitsee Kannuslampea kohden viettävässä rinteessä. Kohta ja lähiympäristö on nuorehkoa sekametsää. Kannuksen tila peltoineen sijaitsee tervahaudan länsipuolella. Sen läheltä kulkee myös metsätie. Tervahauta on selkeäpiirteinen ja ehjänä säilynyt. Sen halssi suuntautuu kohti itää ja Kannuslammen rantaa.

Tervahaudan koillispuolella 35 m etäisyydellä on käytöstä poistunut 2 m syvä kaivo (N 6945275 E 377311). 40 m tervahaudasta pohjoiseen sijaitsee rakennuksen pohja (N 6945282 E 377283), jota on täytetty jätteillä. Nämä liittyvät vuoden 1961 peruskartalla paikalla näkyvään asuintaloon. Kaivon ja talonpohjan ei voida katsoa liittyvän tervahautaan eivätkä ne ole kiinteitä muinaisjäänöksiä haudan tavoin.

*Etäisyys linjasta:* 80 m.



Vihreällä voimajohtolinja ja punaisella ympyrällä tervahauta. Oikealla tervahauta.



## 26 Multia Mustalampi

*Mj-tunnus:* (uusi kohde)

*Status:* kiinteä muinaisjäännös

*Tyyppi:* työ- ja valmistuspaikat tervahaudat

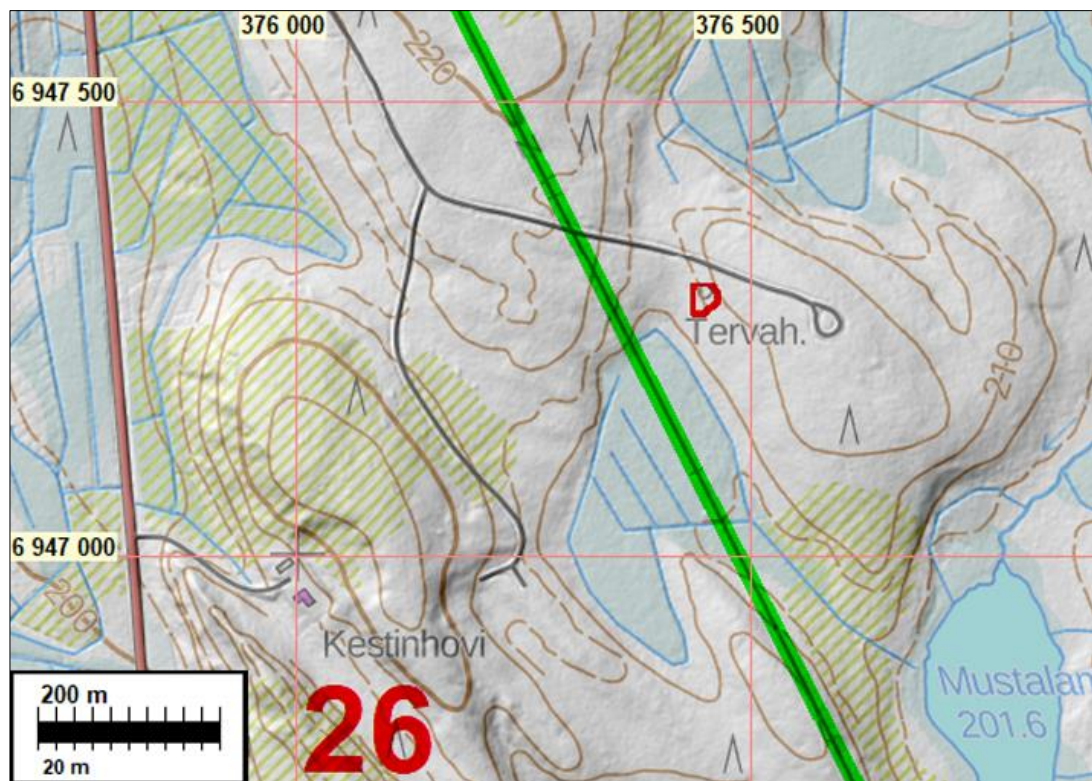
*Ajoitus:* historiallinen

*Koord.:* N 6947290 E 376455

*Tutkimukset:* Soisalo, J. & Sepänmaa, T. inventointi 2021.

*Kuvaus:* Soisalo, J. & Sepänmaa, T. 2021: Paikalla on tervahauta. Halkaisija n. 11 m, syvyys alle 1 m. Halssi osoittaa etelään. Hyvin säilynyt. Kohta on mäntymetsää, maaperä moreenia.

*Etäisyys linjasta:* 95 m.



Vihreällä voimajohtolinja ja punaisella ympyrällä tervahauta.



Vasemmalla tervahaudan lounaisosaa. Oikealla kivistä kylmämuurattua halssia.



## **27 Multia Kantola**

*Mj-tunnus:* (uusi kohde)

*Status:* kiinteä muinaisjäänös

*Tyyppi:* työ- ja valmistuspaikat tervahaudat

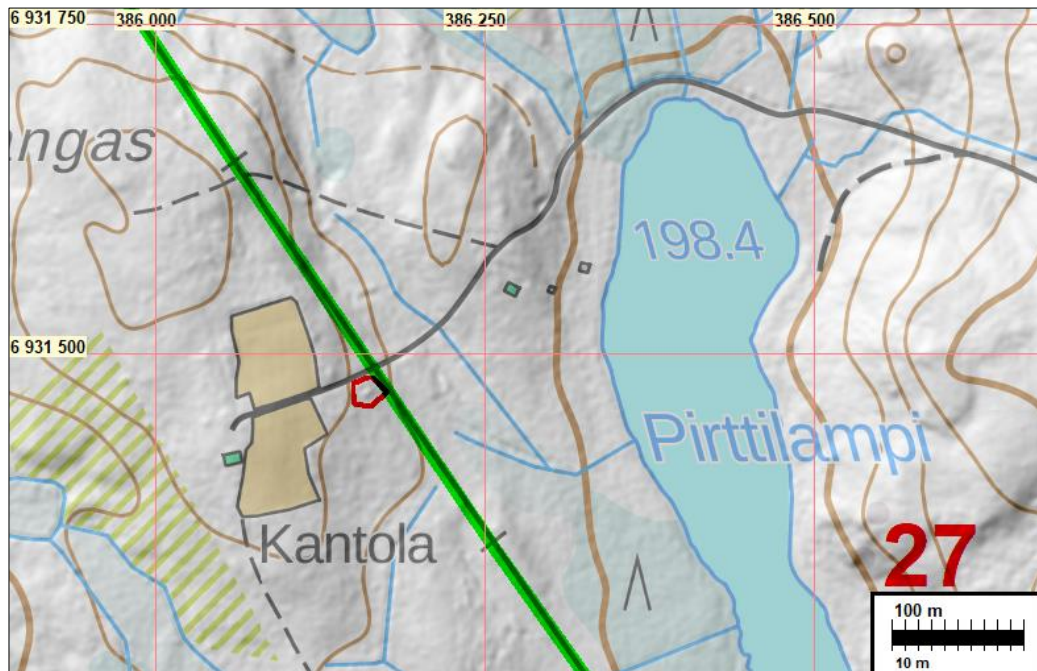
*Ajoitus:* historiallinen

*Koord.:* N 6931473 E 386161

*Tutkimukset:* Soisalo, J. & Sepänmaa, T. inventointi 2021.

*Kuvaus:* Soisalo, J. & Sepänmaa, T. 2021: Tervahauta sijaitsee rinteessä Kantolan tilalle vievän Vähäniemenraitin etelä puolella parin metrin etäisyydellä tiestä. Sen yli kulkee sähkölinja ja puusto on poistettu sen ympäristöstä. Tervahaudan halkaisija on noin 15 metriä ja sen halssi on suunnattu alarinteeseen kohti koillista. Tervahauta on luoteisosastaan vaurioitunut, sillä sen vallin läpi on kaivettu oja. Sen keskiosaa on myös täytetty hakkuujätteillä.

*Etäisyys linjasta:* 5 m (muinaisjäänösalueen rajasta).



Vihreällä voimajohtolinja ja punaisella ympyrällä tervahauta.



Tervahauta sijaitsee lähellä tielinjaa. Haudan luoteisosan läpi oli kaivettu oja ja keskellä on hakkuujätettä.



## **28 Multia Uusipelto**

*Mj-tunnus:* (uusi kohde)

*Status:* kiinteä muinaisjäänös

*Tyyppi:* työ- ja valmistuspaikat tervahaudat

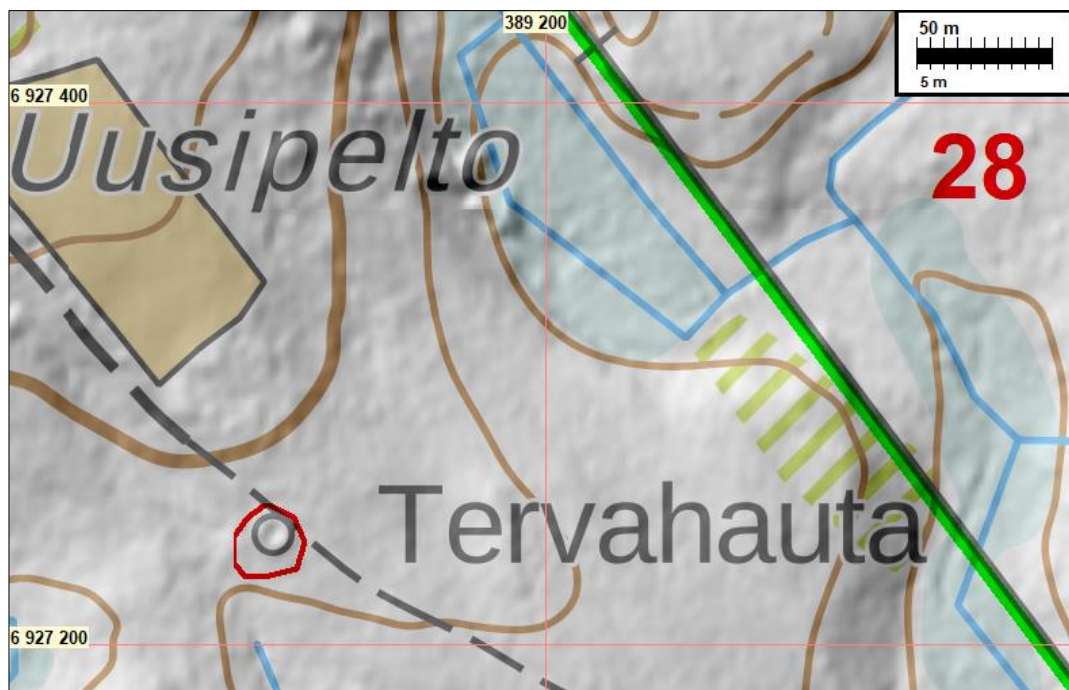
*Ajoitus:* historiallinen

*Koord.:* N 6927243 E 389102

*Tutkimukset:* Soisalo, J. & Sepänmaa, T. inventointi 2021.

*Kuvaus:* Soisalo, J. & Sepänmaa, T. 2021: Tervahauta sijaitsee rinteessä, jossa kasvaa nuorta mäntymetsää. Aivan sen vieritse kulkee metsäkoneen ura. Tervahauta on ehjä ja sen jyrkkäpiirteinen halssi on suunnattu alarinteeseen kohti lounasta.

*Etäisyys linjasta:* 200 m.



Vihreällä voimajohtolinja ja punaisella ympyrällä tervahauta.



Tervahauta oli tarkastuksen aikaan ehjä, sen vierestä kulkivat metsäkoneen urat. Sen halssi on jyrkkä.



## **29 Petäjävesi Syrjänharju**

*Mj-tunnus:* (uusi kohde)

*Status:* kiinteä muinaisjäänös

*Tyyppi:* työ- ja valmistuspaikat tervahauta 1 kpl ja hiilimiiluja (?) 2 kpl

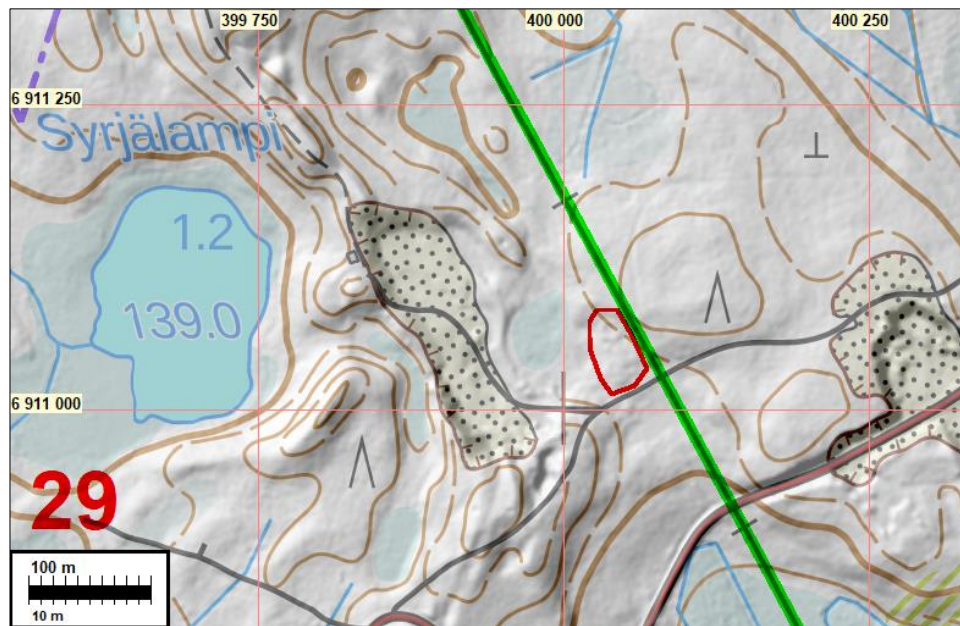
*Ajoitus:* historiallinen

*Koord.:* N 6911066 E 400039

*Tutkimukset:* Soisalo, J. & Sepänmaa, T. inventointi 2021.

*Kuvaus:* Soisalo, J. & Sepänmaa, T. 2021: Paikalla on halkaisijaltaan n. 20 m matala, laakea tervahauta, jonka heikosti erottuva halssi osoittaa lounaaseen. Haudan eteläpuolella on kaksi epäsäännöllisen neliömäistä, n. 5–8 x 5–8 m laajuista, vajaan 1 m korkuista tasalakista rakennelmaa, jotka koekuoppien perusteella sisältävät vain hiiltä. Kyseessä saattavat olla hiilimiilut tai toisaalta tervahaudasta kerättyjen hiilien varastokasat. Hiilikasojen koordinaatit: N 6911036 E 400038 ja N 6911025 E 400045. Tervahauta ja hiilikasat on rajattu yhtenäiseksi muinaisjäänösalueeksi.

*Etäisyys linjasta:* 0 m (muinaisjäänösrajaus ulottuu linjan alle).



Vihreällä voimajohtolinja ja punaisella ympyrällä tervahaudan ja hiilikasojen muinaisjäänösalue.



Vasemmalla: tervahaudan lounaisosaa, halssi vasemmassa reunassa. Oikealla: tervahaudan eteläpuolella olevaa hiilimiilua tai hiilin varastointikasaa.



### **30 Petäjävesi Penkkala**

*Mj-tunnus:* (uusi kohde)

*Status:* muu kulttuuriperintökohde

*Tyyppi:* patorakenne

*Ajoitus:* historiallinen

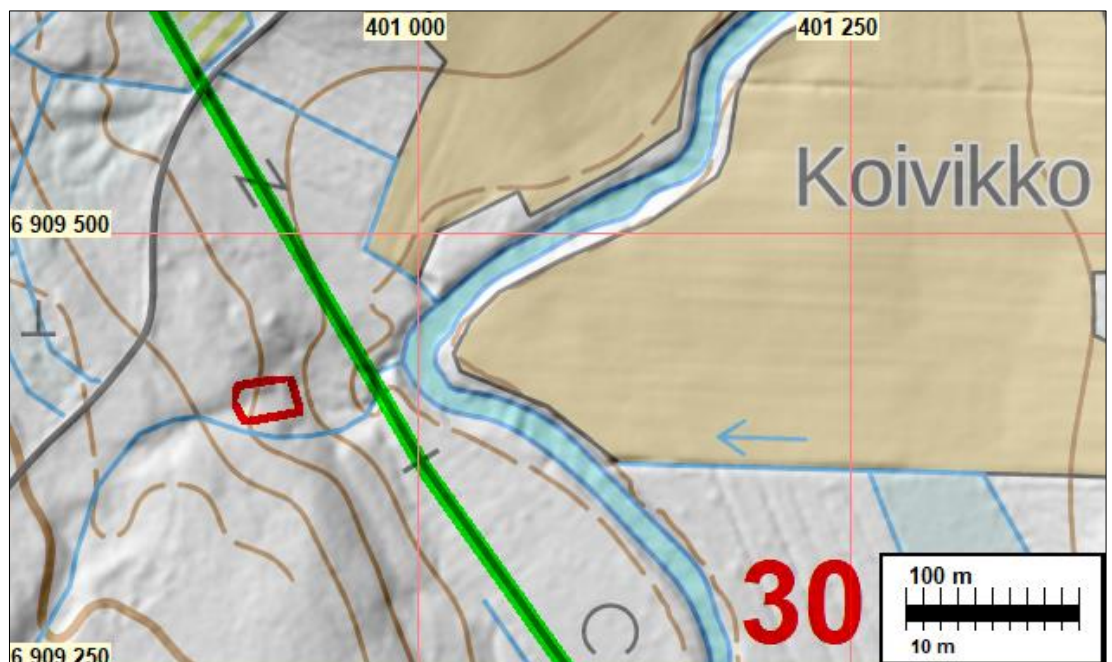
*Koord.:* N 6909405 E 400915

*Tutkimukset:* Soisalo, J. & Sepänmaa, T. inventointi 2021.

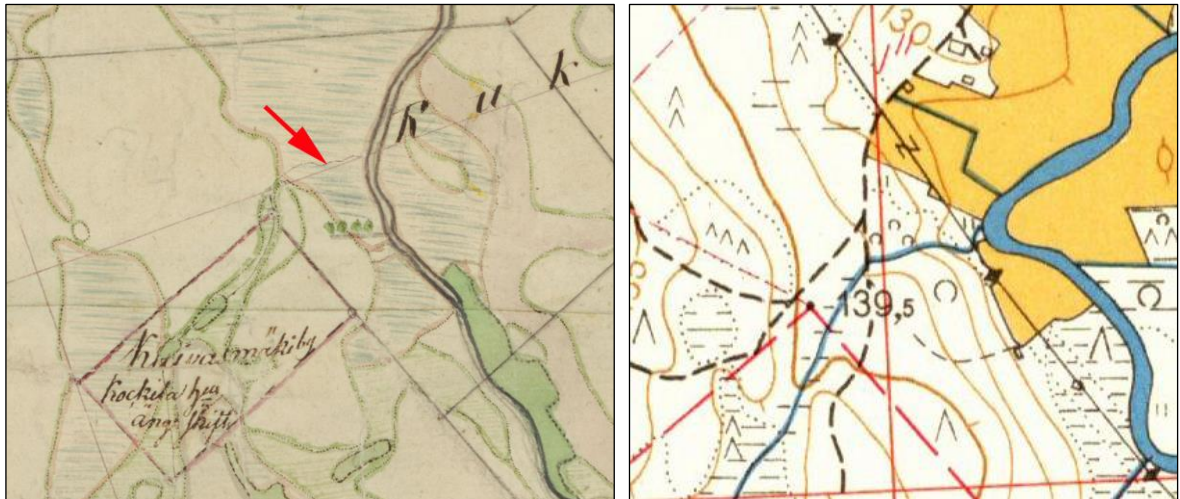
*Kuvaus:* Soisalo, J. & Sepänmaa, T. 2021: Pienessä, jyrkästi kohti Pengerjokea laskevassa purossa on puusta tehdyn padon jäännökset. Vieressä, mm. purossa, on joitakin lohkokiviä. Kohde on lahonnut ja sammaloitunut - paikalle ei johda polkuja, joten aivan uudenaikainen rakenne ei liene kyseessä. Toisaalta puurakenteet ovat melko hyvin säilyneitä, joten kohde on arviolta 1900-luvulta. Vuoden 1963 peruskartalla (2234 06), kuten myöskään 1840-luvun pitäjänkartalla ei ole kohdetta selittäviä merkintöjä.

Kyseinen patorakenne on tehty luontaiseen puronuomaan, jyrkän pudotuksen kohdalle. Tässä virtaa edelleen vettä. Maanmittauslaitoksen karttapohjille on merkitty puronuoma tästä ilmeisen alkuperäisestä puronuomasta muutama kymmentä metriä etelään. On todennäköistä, että inventoinnissa 2021 todettu patorakenne liittyy siihen, että purolinjan eteläpuolelle on jossain vaiheessa muokattu uusi uoma – mitä ilmeisimmin vesimyllyn takia. Todettu pato liittyy siis myllyyn tulevien vesimäärien säännöstelyyn. Mikäli näin olisi – vesimylly olisi todennäköisimmin sijainnut kohdalla N 6909381 E 400918. Tätä seikkaa emme arvanneet maastoinventoinnin yhteydessä tarkastaa.

*Etäisyys linjasta:* 50 m.



Vihreällä voimajohtolinja ja punaisella rajauksella patorakenne.



Ote 1840-luvun Petäjäveden kartasta. Nuoli osoittaa patorakenteen kohta. Siihen ei ole merkitty minikäänlaista rakennetta tms. Samoin 1963 peruskartalla ei ole merkintöjä padon kohdalla.



30 Petäjävesi Penkkala. Purossa sijaitsevat lahonneet ja sammaloituneet padon jäännökset, jotka ajoittuvat arvion perusteella 1900-luvulle.

### **31 Petäjävesi Kelloperä**

*Mj-tunnus:* (uusi kohde)

*Status:* muu kohde (ei esitetä suojelukohteeksi)

*Tyyppi:* kiviaita

*Ajoitus:* historiallinen

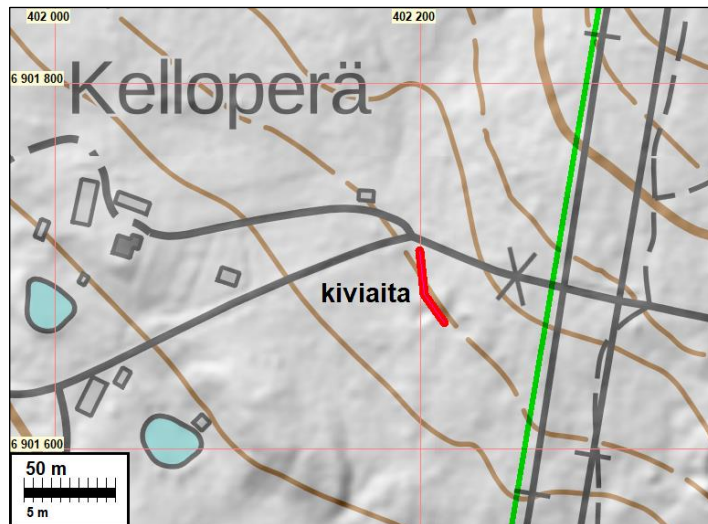
*Koord.:* N 6901685 E 402202

*Tutkimukset:* Soisalo, J. & Sepänmaa, T. inventointi 2021.

*Kuvaus:* Soisalo, J. & Sepänmaa, T. 2021: Paikalla on runsaan metrin levyistä ja vajaan metrin korkuista kiviaitaa noin 40 metrin pätkä. Aitaan rajautuen sen molemmin puolin on vanhoja maanottokuoppia. Kiviaita ei noudattele nykyisiä tilusrajoja. Maasto aidan ympärillä on kuusimetsää. Aita on jokseenkin 1963 kartalle merkityn pellon reunamilla. Aita on merkitty 1984 kartalle (ei 1963). Tästä voisi päätellä, että aita olisi tehty 1963 jälkeen.

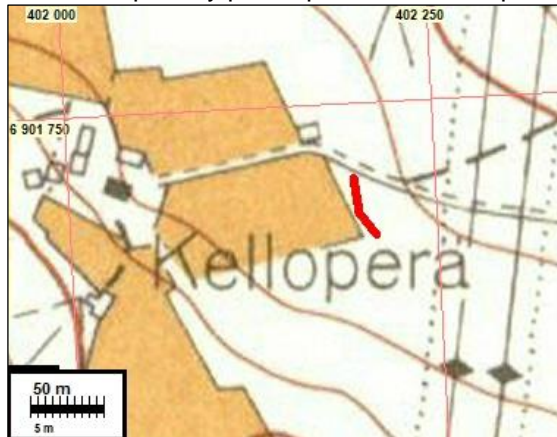
*Etäisyys linjasta:* 60 m.





Vihreällä voimajohtolinja ja punaisella ympyrällä kiviaidan sijainti.

Alla kiviaita piirretty päälle punaisella 1963 peruskartalle. Aita on merkitty 1985 kartalle, mutta suorana.



31 Petäjävesi Kelloperä -kiviaita. Aita on noin 40 m pitkä, ja se on noin 1 m levyinen ja korkuinen. Sen kummallakin puolen oli vanhoja maanottokuoppia.

### **13 Jämsä Virkajärvi (Wirkajärfwi)**

*Mj-tunnus:* 1000031213  
*Status:* muu kulttuuriperintökohde  
*Tyyppi:* asuinpaikat  
*Ajoitus:* historiallinen  
*Koord.:* N 6857878 E 401996

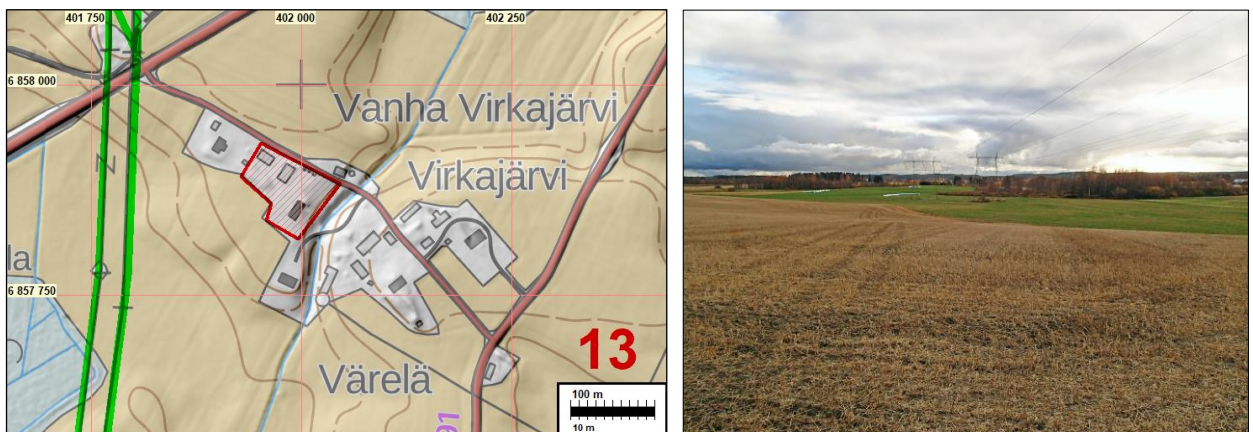
*Tutkimukset:* Laulumaa, V. inventointi 2017; Soisalo, J. & Sepänmaa, T. inventointi 2021.

*Kuvaus:* *Muinaisjäännösrekisteri:* Kohde sijaitsee Alhojärven eteläpuolella. Suomen asutuksen yleisluettelon mukaan vuonna 1539 Virkajärvellä oli yksi talo, joka kuului Alhojärven kylään.

*Soisalo, J. & Sepänmaa, T. 2021:* Muinaisjäännösrekisterin koordinaattipisteen ja vanhoista kartoista pääteltävien sijaintipisteiden perusteella kohde ei ole sijainnut Alhojärven eteläpuolella, vaan pohjoispuolella. Tarkkoihin vanhoihin tonttirajauksiin pohjattavia vanhoja karttoja ei ollut saatavilla (mm. kansallisarkisto). Koska kyseessä on statukseltaan muu kulttuuriperintökohde, jollaisesta kuitenkin vaaditaan rajaus, on tässä esitetty topografian perusteella arvioitu karkea rajausarvio.

Vuoden 2021 inventoinnissa pihapiiriä ei tarkastettu lainkaan. Tilakeskuksen länsipuolella olevia peltoja, jotka olivat lyhyellä sängellä, katsottiin pintapuolisesti. Näkyvyys pellon pintaan oli kohtalainen. Merkkejä muinaisjäännöksistä ei havaittu.

*Etäisyys linjasta:* 120 m.



Vihreällä voimajohtolinja ja punaisella rajauksella historiallisen ajan tontin rajat. Oikealla kuvassa asuinpaikan länsipuoliset, sängellä olleet pellot tarkastettiin silmämääräisesti. Niistä ei havaittu merkkejä muinaisjäännöksistä. Kuvattu Virkajärven talon tilakeskuksen länsipuolelta etelään.

### **35 Jämsä Runonvirta 1**

*Mj-tunnus:* (uusi kohde)

*Status:* löytöpaikka

*Tyyppi:* löytöpaikka

*Ajoitus:* kivilautinen

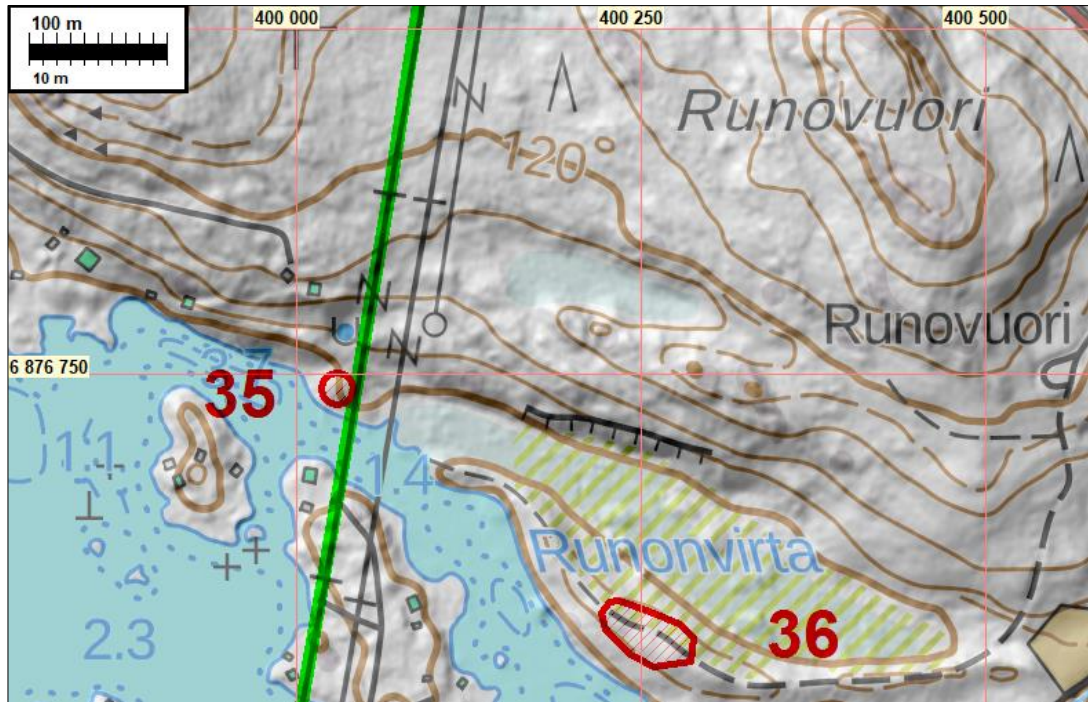
*Koord.:* N 6876739 E 400030

*Tutkimukset:* Soisalo, J. & Sepänmaa, T. inventointi 2021.

*Kuvaus:* *Soisalo, J. & Sepänmaa, T. 2021:* Yksi selvä kvartsi-iskos koekuopasta. Runonvirran koillisrannalla, voimajohtolinjan alla ja sen tuntumassa on noin hehtaarin kokoinen lounaaseen, virtaan suuntautuva niemeke. Tämän alueelle tehtiin 12 koekuoppaa mutta vain yhdestä löytyi yksi kvartsi-iskos. Useissa muissa todettiin maannoksen olevan häiriintynyttä – maanpintaa on siis muokattu.

*Etäisyys linjasta:* 10 m.





Vihreällä voimajohtolinja, punaisella ympyrällä löytöpaikka 35 Jämsä Runonvirta 1 sekä punaisella rajauksella kivistinen asuinpaikka 36 Jämsä Runonvirta 2.



Kvartsi-iskoksen löytöpaikka vasemmalla lapion kohdalla. Niemekkeelle tehtiin 12 koekuoppaa, joista yhdestä löytyi kvartsi-iskos.

### **36 Jämsä Runonvirta 2**

*Mj-tunnus:* (uusi kohde)

*Status:* kiinteä muinaisjäänös

*Tyyppi:* asuinpaikka

*Ajoitus:* kivistinen

*Koord.:* N 6876569 E 400269

*Tutkimukset:* Soisalo, J. & Sepänmaa, T. inventointi 2021.

*Kuvaus:* Soisalo, J. & Sepänmaa, T. 2021: Kohde sijaitsee Runonvirran itäpuoleisen kapean harjun laella. Alueella on laaja avohakkuuaukea ja maata on metsän uudistamisen yhteydessä äestetty. Harjun laella kulkevalta metsätieltä löydettiin kvartsi-

iskoksia. Niitä löydettiin myös muutamien kohdin äestysvaosta edellisestä löytöpai-  
kasta noin 20 metriä koilliseen. Metsätietä ja äestystä lukuun ottamatta asuinpaik-  
ka on hyvin säilynyt.

*Etäisyys linjasta:* 250 m. Vaikka paikka sijaitsee selvästi yli 200 m etäisyydellä linjasta on se  
raportoitu tässä, koska kohde löytyi tämän inventoinnin yhteydessä.

Kartta edellisellä sivulla



36 Jämsä Runonvirta 2 -kivikautinen asuinpaikka. Alueella oli avohakkuuaukea ja siellä oli äestetty. Kvart-  
si-iskoksia löytyi harjun laella sijainneelta metsätieltä sekä äestysvaosta.

### **37 Jämsä Alhojärventie**

*Mj-tunnus:* (uusi kohde)

*Status:* muu kohde

*Tyyppi:* mahdollinen asuinpaikka - kahden rakennuksen paikat 1842

*Ajoitus:* historiallinen

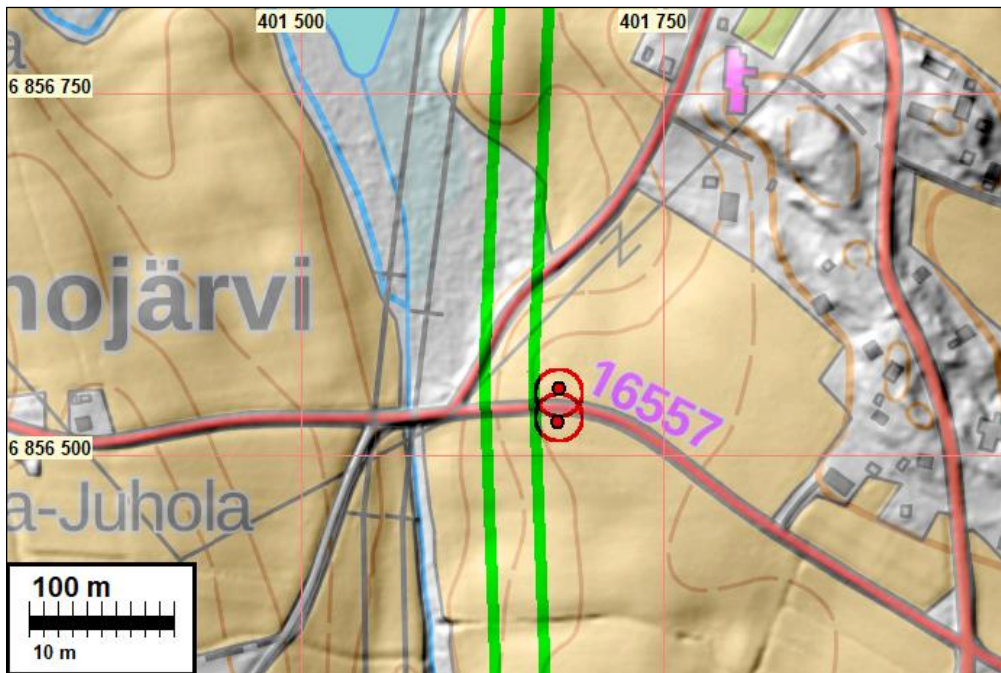
*Koord.:* N 6856522 E 401689

*Tutkimukset:* Soisalo, J. & Sepänmaa, T. inventointi 2021.

*Kuvaus:* *Sepänmaa 2021:* Vuoden 1842 pitäjänkartalla kohdalle on merkitty kaksi asuinra-  
kennusta – mahdollisesti torppia tai itsellisiä. Myöhemmillä kartoilla kohdalla ei ole  
asutusta, kuten v. 1909 Alhon perintötilan tiluskartassa. Valitettavasti pitäjänkart-  
taa varhaisempaa tarkempaa karttaa ei nyt löydetty. Kohta on savipeltoa, jossa ei  
harvan sänkipellon pinnassa ollut mitään taloihin viittaavia jälkiä eikä löytöjä.

*Etäisyys linjasta:* 0 (-20) m. Linja kulkee pitäjänkartalle merkittyjen talojen paikan yli tai hieman  
itäpuolelta





Vihreällä voimajohtolinja, punaisella ympyrällä mahdollisten torppien sijainti, yksi kummallakin puolella tietä



Vasemmallla ote vuoden 1842 pitäjänkartasta, jossa näkyy merkittyä kaksi torpan paikkaa. Oikealla savi-peltoa, jossa rakennukset mahdollisesti sijaitsivat.

### **38 Jämsä Kähöjoki 1**

*Mj-tunnus:* (uusi kohde)

*Status:* kiinteä muinaisjäänös (sm)

*Tyyppi:* asuinpaikka

*Ajoitus:* kivikautinen

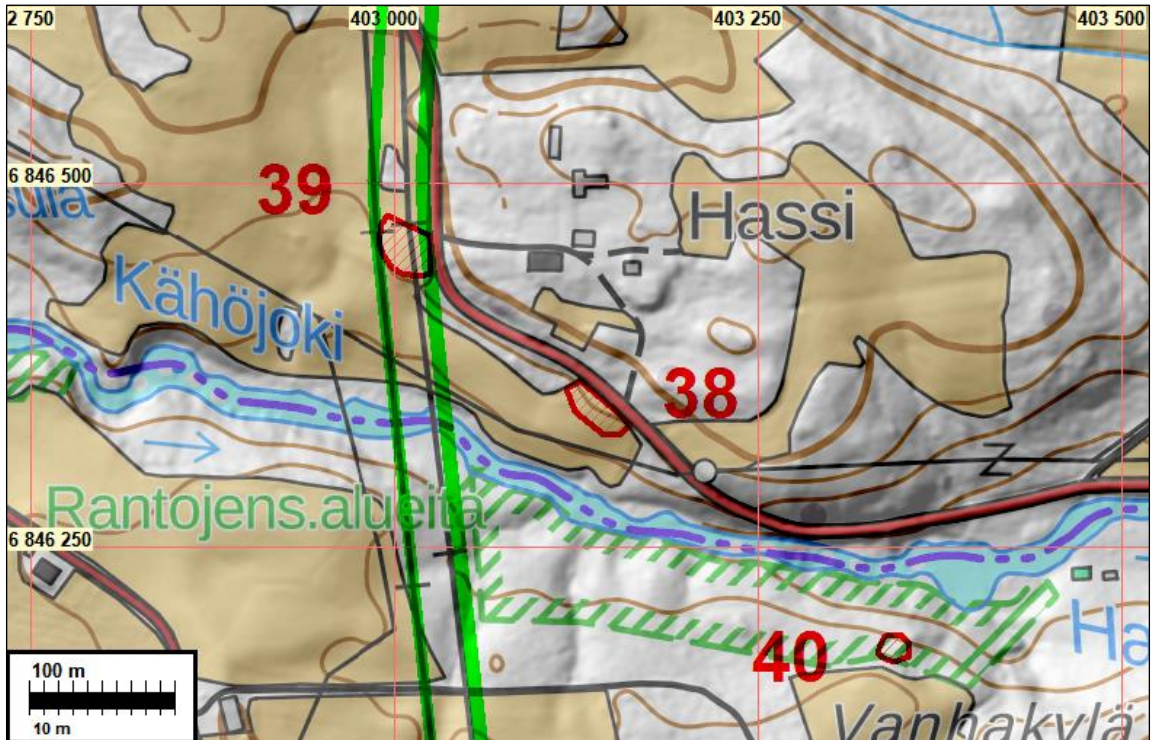
*Koord.:* N 6846346 E 403136

*Tutkimukset:* Soisalo, J. & Sepänmaa, T. inventointi 2021.

*Kuvaus:* Soisalo, J. & Sepänmaa, T. 2021: Paikalla on sangen jyrkästi kohti Kähöjokea viettävä pelto. Kvartsi-iskoksia löydettiin noin 20 x 10 metrin alalta pellon yläosasta. Maaperä löytöalueella on savista moreenia.

*Etäisyys linjasta:* 100 m.





Vihreällä voimajohtolinja, punaisella rajauksella kaksi kivistä asuinpaikkaa (38 Jämsä Kähöjoki 1 & 39 Jämsä Kähöjoki 2) sekä historiallinen asuinpaikka 40 Kuhmoinen Vanhakylä.



Kivikautinen asuinpaikka sijaitsee jyrkällä pellolla, jonka yläosasta löydettiin iskoksia n. 20x10 m alalta.

### **39 Jämsä Kähöjoki 2**

*Mj-tunnus:* (uusi kohde)

*Status:* kiinteä muinaisjäännös (sm)

*Tyyppi:* asuinpaikka

*Ajoitus:* kivikautinen

*Koord.:* N 6846461 E 402999

*Tutkimukset:* Soisalo, J. & Sepänmaa, T. inventointi 2021.

*Kuvaus:* Soisalo, J. & Sepänmaa, T. 2021: Pellon yläosassa olevan muinaisen rantatörmän yläpuolella on tasainen alue, jolta löydettiin kvartsi-iskoksia. Maaperä paikalla on savea. Pelto oli tutkimusajankohtana sängellä, mutta havainnointiolosuhteet olivat paikalla hyvät.



Etäisyys linjasta: 0 m (linja kulkee muinaisjäännösalueen yli).

Kartta edellisellä sivulla.



Pellon yläosan tasaiselta alueelta löydettiin kvartsi-iskoksia.

### **15 Kuhmoinen Arola**

*Mj-tunnus:* 291040025

*Status:* löytöpaikka

*Tyyppi:* löytöpaikat irtolöytöpaikat

*Ajoitus:* kivikautinen

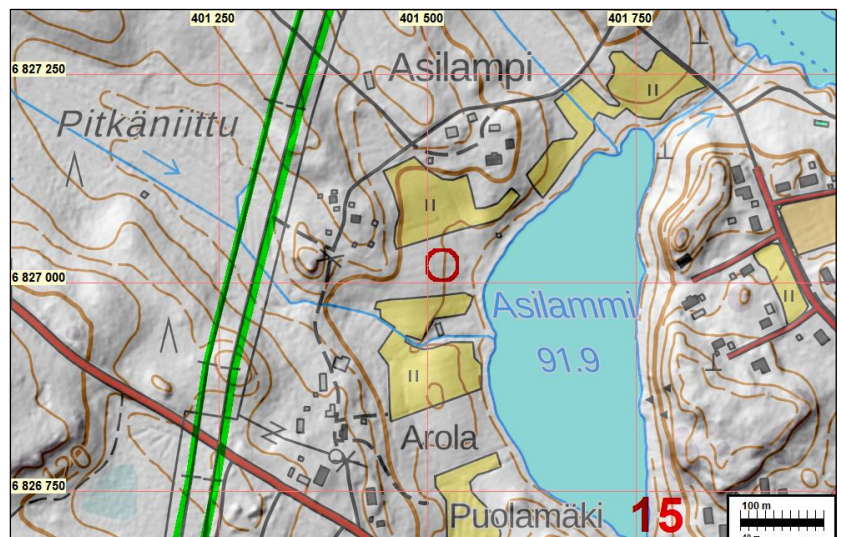
*Koord.:* N 6827021 E 401518 (arvioitu löytöpaikka)

*Tutkimukset:* Huurre, M. inventointi 1970; Pietiläinen, P. inventointi 2002; Soisalo, J. & Sepänmaa, T. inventointi 2021.

*Kuvaus:* *Muinaisjäännösrekisteri:* Talollinen Hermanni Puolamäellä Kuhmoisissa: Kourutaltta, nelisivuinen. Ilmoitti herra Fabian Lindén 13.4.1923. Löytynyt auratessa kesällä 1922 Arolan talon pellostä Asilammin rannalta, lammin pohjoiselta sivulta läheltä Asilammin taloa.

*Soisalo, J. & Sepänmaa, T. 2021:* Löytöalue on osin metsittyynyttä – osin kesantopeltoa. Esineen tarkka löytöpaikka ei ole tiedossa. Aluetta ei lähemmin tutkittu maastossa.

*Etäisyys linjasta:* Arvioitu löytöpaikka 210 m – löytöpaikka voi tosin olla lähempänäkin linjaa mutta tuskin kuitenkaan 50 m lähempänä.



### **32 Padasjoki Torittu Alatalo Mj-tunnus: (uusi kohde)**

*Status:* löytöpaikka

*Tyyppi:* löytöpaikka

*Ajoitus:* kivikautinen

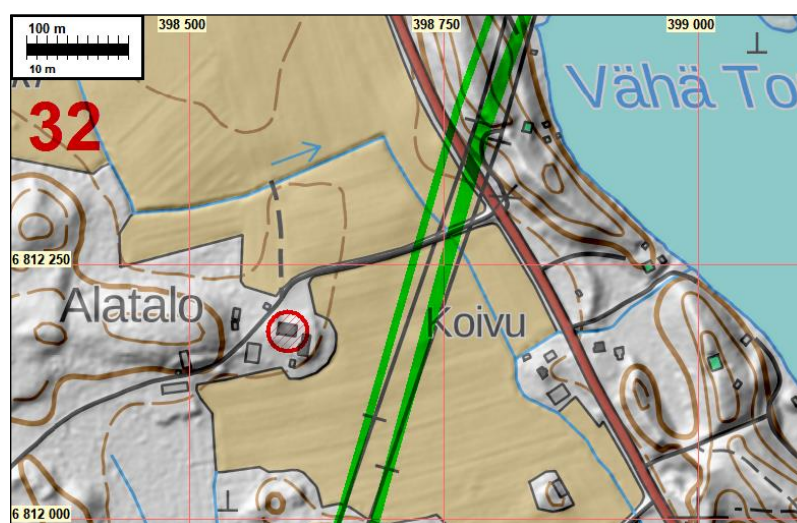
*Koord.:* N 6812184 E 398597

*Tutkimukset:* Sepänmaa, T. inventointi 2003; Soisalo, J. & Sepänmaa, T. inventointi 2021.

*Kuvaus:* Soisalo, J. & Sepänmaa, T. 2021: Alatalon pellostä löytynyt kivitaltta (KM 2087:10). Topografian perusteella alueella on ollut muinaisjärvi, jonka pohjaa ja rantoja nykyiset pellot ovat. Koordinaatit osoittavat Alatalon vanhan päärakennuksen sijainnin. Löytö voi olla usean sadan metrin säteeltä Alatalon päärakennuksesta.

Voimajohtolinjan alla olevan peltoalueen itälaidalla, tien länsipuolella olevaa kynönpeltoa tarkasteltiin siltä osin, kun kohdalla oli kapea soramaan kaistale, joka kohosi hieman muuten tasaisen peltomaan pinnasta (siis oletettua muinaisjärven rantavyöhykettä). Pellon pinta oli suureksi osaksi peittynyt lakastuneen kasvillisuuden alle, mutta kivennäismaan pintaa oli kohtalaisesti näkyvissä. Merkkejä muinaisjäänöksistä ei todettu.

*Etäisyys linjasta:* ei tiedossa - löytötieto epämääräinen



Vihreällä voimajohtolinja ja punaisella Alatalon päärakennuksen sijainti. Kiviesineen tarkka löytöpaikka ei ole tiedossa – on jostain peltoalueelta.

### **40 Kuhmoinen Vanhakylä**

*Mj-tunnus:* (uusi kohde)

*Status:* muu kulttuuriperintökohde

*Tyyppi:* asuinpaikka/kivirakenne - uuninraunio

*Ajoitus:* historiallinen

*Koord.:* N 6846181 E 403342

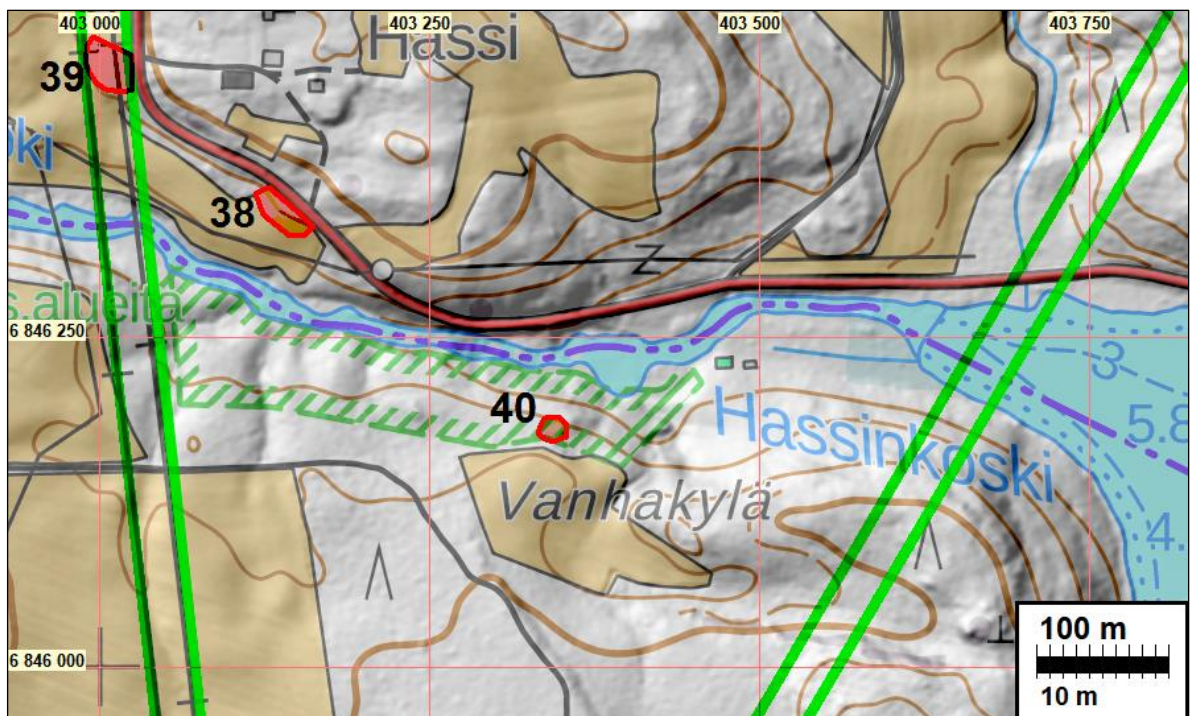
*Tutkimukset:* Soisalo, J. & Sepänmaa, T. inventointi 2021.

*Kuvaus:* Soisalo, J. & Sepänmaa, T. 2021: Paikalla on halkaisijaltaan n. 2 m kiven ja maan sekainen kasa, korkeus n. 70 cm. Tähän tehdystä koekuopassa todettiin rapautu-



neita kiviä ja nokimaata. Kyseessä on siis tulisijan (uunin tai kiukaan) jäännös. sijaitsee vanhassa metsässä parikymmentä metriä pellon reunasta pohjoiseen. Kyseessä voi olla saunan tai riihen kiukaan jäännös tai ehkä tästä noin 100 m luoteeseen v. 1842 kartalle merkittyyn myllyyn liittyvä myllytuvan uunin jäännös. Maastokartalle on paikan eteläpuolelle merkitty Vanhakylä niminen pelto. Peruskartalla 1966 alueella ei ole mitään ei myöskään 1789 Puukkoisten kylän (Padasjoen pitäjässä, Kuhmoisten kappelikunnassa) isojakokartalla – siinä ei ole vielä Vanhankylä peltoa. Kiuas siis liittyy peltoon joka on nuori (riihi) tai myllyyn joka 60 m päässä rannassa – mikä vaikuttaa kuitenkin epätodennäköiseltä. Mahdollisesti 1800-luvun lopun tai 1900 luvun alkupuolen riihi tai sauna tms.

*Etäisyys linjasta:* 280 m itäisemmästä ja 270 m läntisemmästä linjavaihtoehdosta. Vaikka paikka sijaitsee selvästi yli 200 m etäisyydellä linjavaihtoehdoista se on raportoitu, koska kohde löytyi inventoinnin yhteydessä etsittäessä lähempänä läntistä linjavaihtoehtoa vanhojen karttojen perusteella sijainneen myllyn jäännöksiä (niitä ei löytynyt).



Voimajohtolinjat vihreällä ja kohteet punaisella.



Ote vuoden 1842 pitäjänkartasta. Kaakkoisempi nuoli osoittaa uunin jäännöstä (vihreä piste). Luoteisempi nuoli osoittaa kartalle merkittyä myllyä. (Jälkimmäisestä ei maastoinventoinnin 2021 perusteella ole enää jäännöksiä.) Oikealla kuva kohdalla olevasta tulisijan jäännöksestä.

## 41 Padasjoki Soutsalmi

*Mj-tunnus:* (uusi kohde)

*Status:* muu kulttuuriperintökohde

*Tyyppi:* raivausröykkiöitä

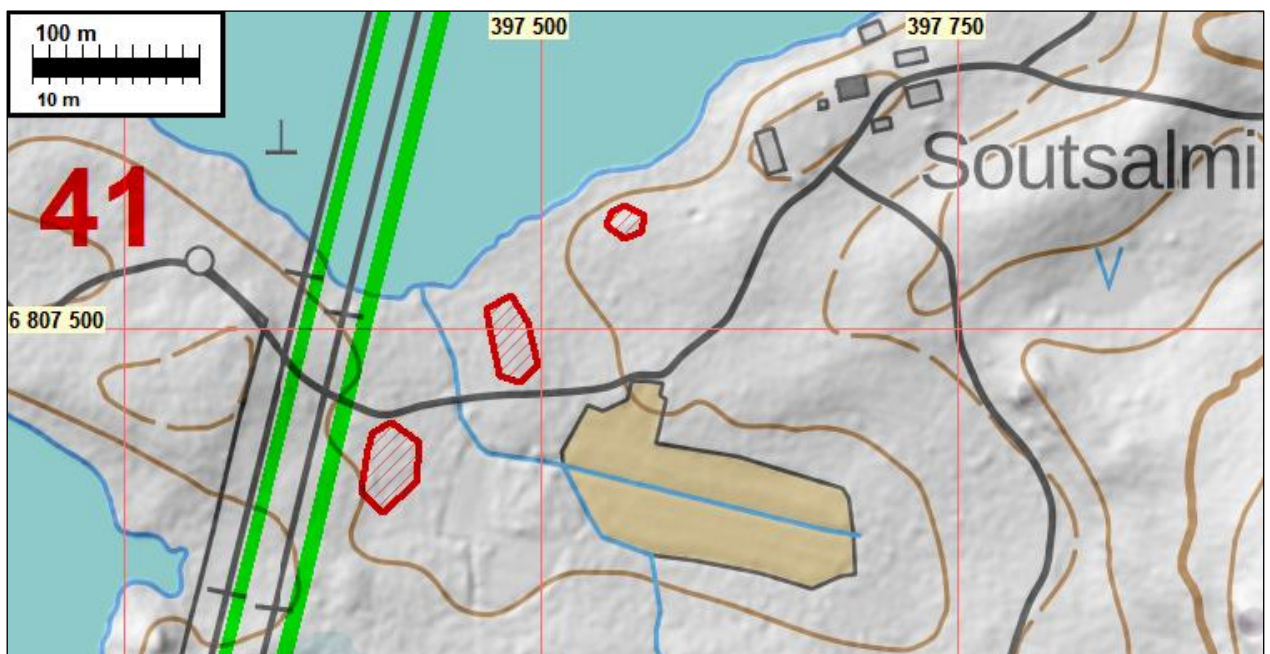
*Ajoitus:* historiallinen

*Koord.:* N 6807411 E 397402

*Tutkimukset:* Soisalo, J. & Sepänmaa, T. inventointi 2021.

*Kuvaus:* Soisalo, J. & Sepänmaa, T. 2021: Soutsalmen tilan lounaispuoleisessa rantametsässä on useita eri kokoisia raivausröykkiöitä. Maa paikalla on tasaista ja ilmeisesti vanhaa peltoa tai niittyä. Röykkiöt vaihtelevat kooltaan ja muodoltaan. Kiviä on myös kasattu suuren maakiven päälle.

*Etäisyys linjasta:* 20 m. Osa röykkiöistä on aivan linjan tuntumassa.



Vihreällä voimajohtolinja ja punaisella rajauksella kolme samaan kokonaisuuteen kuuluvaa raivausröykkiöaluetta.



Raivausröykkiöiden sijainti sijoittuu 1840-luvun pitäjänkarttojen karttalehtien välille, aivan alemman kartan tuntumaan (merkitty vihreällä pisteellä alemmalle kartalle).



Alueella on siinä rantaniittyä – lienevät raivattu sittemmin pelloksi, ellei kyseessä ole jo aiempi luhtakaski.





Raivausröykkiötä.

### **33 Hämeenlinna Ali-Brusila**

*Mj-tunnus:* 1000038162

*Status:* löytöpaikka

*Tyyppi:* löytöpaikat

*Ajoitus:* kivikautinen, neoliittinen

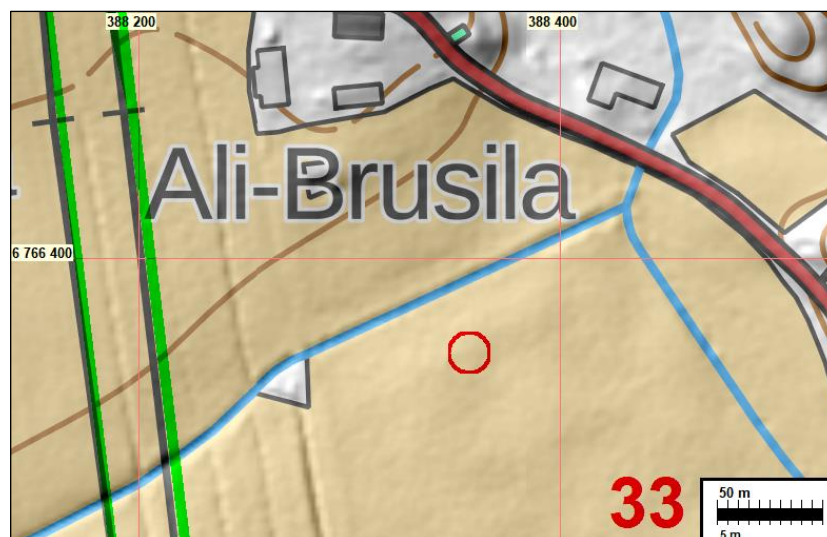
*Koord.:* N 6766355 E 388357 (löytöluettelon mukainen koordinaatti)

*Tutkimukset:* Soisalo, J. & Sepänmaa, T. inventointi 2021.

*Kuvaus:* *Muinaisjäännösrekisteri:* Pellosta on löytynyt perunannoston yhteydessä nelisivuinen oikokirves. Paikalle on mahdollisesti levitetty maata löytöpaikasta noin 70 metriä koilliseen olevalta Porttilanojan kaivutyömaalta.

*Soisalo, J. & Sepänmaa, T. 2021:* Paikalla on alavaa ja tasaista peltoa. Pellot olivat sängellä, mutta havainnointiolosuhteet kohtuulliset. Tarkastelusta huolimatta lähi-alueelta ei havaittu mitään muinaisjäännökseen viittaavaa.

*Etäisyys linjasta:* 140 m – kyseessä lienee sekundaarinen löytöpaikka – maa, josta esine löytyi, lienee peräisin yli 200 m päästä linjasta.



Vihreällä voimajohtolinja ja punaisella ympyrällä löytöluettelon mukainen löytöpaikka, jonka tarkkuudesta ei ole varmuutta.



Löytöpaikan pellot tarkastettiin. Pellot olivat sängellä ja havainnointiolosuhteet kohtuulliset. Mitään muinaisjäännökseen viittaavaa ei havaittu.

### **34 Hämeenlinna Vanha Viipurintie**

*Mj-tunnus:* (uusi kohde)

*Status:* kiinteä muinaisjäännös (?)

*Tyyppi:* tielinja

*Ajoitus:* historiallinen

*Koord.:* N 6773979 E 388255

*Tutkimukset:* Soisalo, J. & Sepänmaa, T. inventointi 2021.

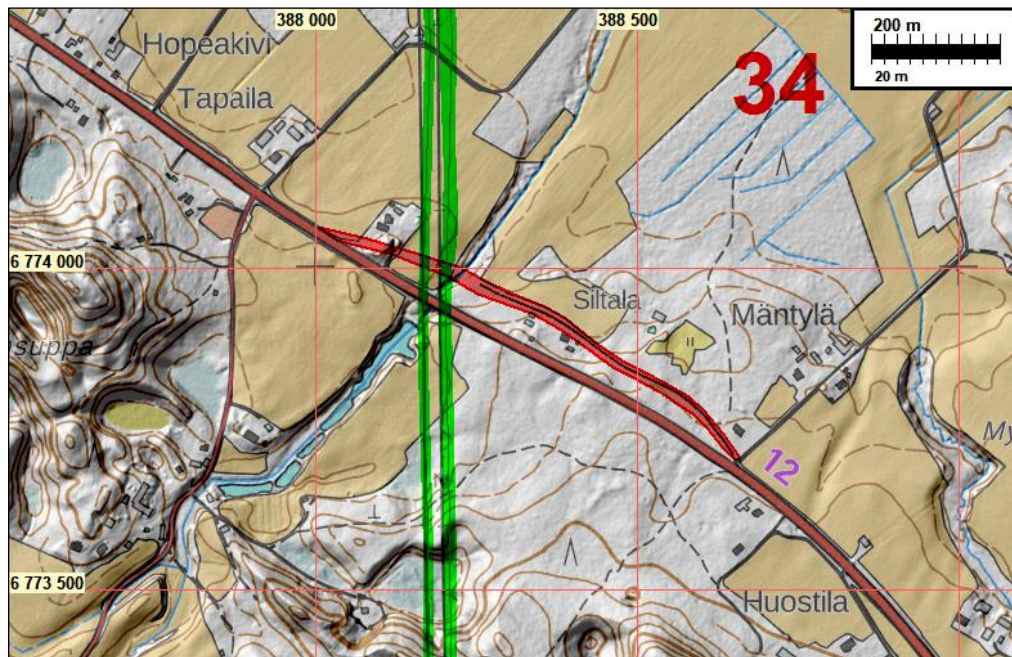
*Kuvaus:* Soisalo, J. & Sepänmaa, T. 2021: Paikalla kulkeva Alakiventie noudattaa Vanhaa Viipurintien linjaa (Ylinen Viipurintie). Vanha tielinja jatkuu Alakiventien päättyessä ja on nähtävissä vielä maastossa, jossa se ylittää Ormajärveen laskevan ojan. Tämän jälkeen vanha tielinja jatkuu pellolle, jossa se ei ole enää säilynyt. Ojan ylityskohdassa on yhä jäljellä lohkokiviä. Myös vanha siltaramppi on vielä nähtävissä. Lohkokivet ovat hajallaan ojan molemmin puolin, eivätkä enää muodosta ehjää rakennetta. Paikka ja sen ympäristö on nykyään tiheän pajukon peittämää. Sillan kohdalla on ollut myös Lammin Syrjäntaan ja Kaitalan kylien välinen rajapiste, mutta siitä ei ollut enää jäännöksiä havaittavissa.

1965 peruskartalla tie kulkee vanhan (?) linjauksen mukaisesti. Vuosien 1984 ja 1995 peruskartoilla tietä on oikaistu noin kilometrin verran nykyiselle tielinjalle. Tien oikaisu kyseisellä kohdalla on tapahtunut siis joskus vuosien 1965 ja -84 välillä, jolloin läntinen osuus Tapailan talon eteläpuolelta Ahteenojan ylittäneelle sillalle on jäänyt kokonaan pois käytöstä ja vanha tielinja siltä osin peltojen ja pihapiirien (mm. maakasojen) alle. Sillan kohdalta itään muutaman kymmenen läntisintä osuutta lukuun ottamatta jäi käyttöön ja on edelleen käytössä taloihin johtavana paikallistienä. Silta rakenteineen on purettu ilmaisesti samassa tielinjan uudistamisen yhteydessä vuosien 1965 ja 1984 välillä.

Osittainkin käytössä olevien muinaisten tielinjojen muinaisjäännösstatusten määrittäminen on ongelmallista. Koska kyseessä on osa viimeistään myöhäisellä keskiajalla muodostunutta Suomen kantatieverkostoa (mainitaan Teitin luettelossa 1555–1556), ehdotetaan kyseistä tienosuutta - sekä nykyisen paikallistien että peltojen ja pihapiirien alle jääneeltä osuudeltaan sekä puretun sillan osuudeltaan kiinteäksi muinaisjäännökseksi.



Etäisyys linjasta: 0 m – linja kulkee vanhan Viipurintien muinaisjäännösalueen yli.



Vihreällä voimajohtolinja ja punaisella viivalla muinaisjäännökseksi luokitellun vanhan tielinjan paikka.



Tielinjasta on säilynyt ojan ylityskohdassa lohkokiviä sekä vanhaa siltaramppia. Lohkokivet eivät enää muodosta ehjää rakennetta.



Osiltaan tielinja on edelleen käytössä ja osittain jäänyt peltojen ja pihapiirien alle.



## **42 Hämeenlinna Korpela**

*Mj-tunnus:* (uusi kohde)

*Status:* kiinteä muinaisjäänös

*Tyyppi:* rajamerkki

*Ajoitus:* historiallinen

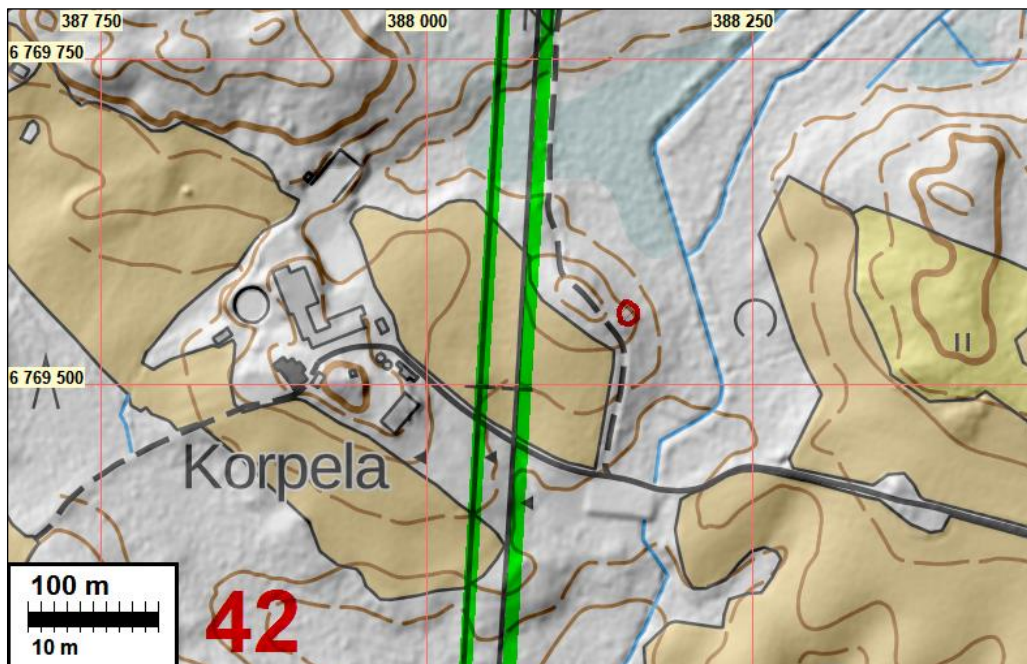
*Koord.:* N 6769555 E 388155

*Tutkimukset:* Soisalo, J. & Sepänmaa, T. inventointi 2021.

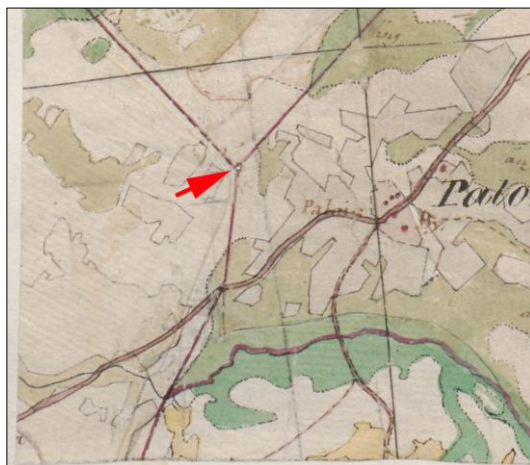
*Kuvaus:* Soisalo, J. & Sepänmaa, T. 2021: Vuoden 1842 pitäjänkartalle kohdalle on merkitty kolmen Lammin pitäjän kylän (Kaitala, Montola ja Paloinen) yhteinen rajapiste.

Paikalla on halk. vajaan 2 m, kork. 70 cm kiven päällä n. 40 cm korkuinen pystykivi, johon on hakattu n:o 13.

*Etäisyys linjasta:* 75 m.



Vihreällä voimajohtolinja ja punaisella ympyrällä rajamerkin paikka linjan itäpuolella



Vasemmalla ote vuoden 1842 pitäjänkartasta, jossa on merkitty kolmen Lammin pitäjän kylän väliin rajapiste. Oikealla suuren kiven päälle sijoitettu rajamerkki, johon on hakattu nro 13.



### 43 Hämeenlinna Kataloisten kylätontti

*Mj-tunnus:* (uusi kohde)

*Status:* kylätontti

*Tyyppi:* asuinpaikka (kylätontti)

*Ajoitus:* historiallinen

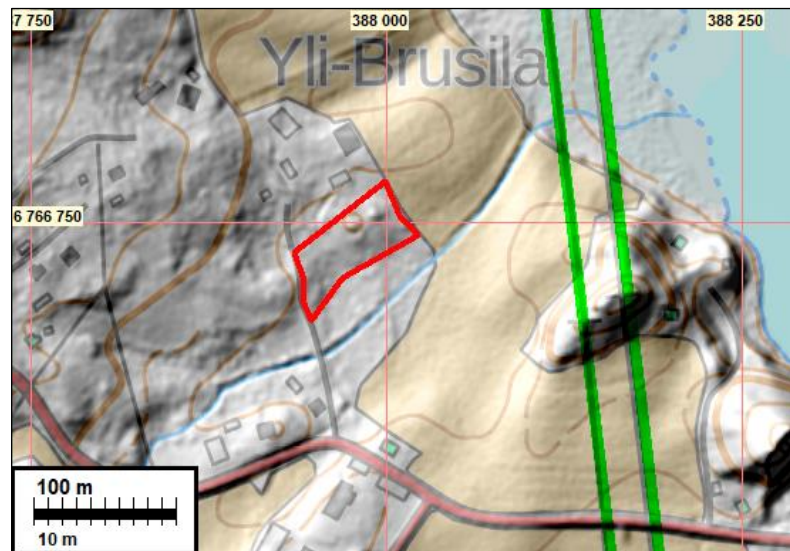
*Koord.:* N 6766741 E 387981

*Tutkimukset:* Soisalo, J. & Sepänmaa, T. inventointi 2021.

*Kuvaus:* Soisalo, J. & Sepänmaa, T. 2021: Vuoden 1842 pitäjänkartalla Kataloisten kylän kylätontti on merkitty tälle alueelle.

Maastotarkastuksen perusteella tontin pohjoisosa on edelleen asuttua, mutta sen eteläpuolisko on rakentamatonta, ilmeisen hyvin säilynyttä pusikoituvaa vanhaa laidunmaata. Tällä alueella todettiin rakennuksen- ja uuninperustuksia, mutta niiden hahmottaminen oli korkean ja tiheän kasvillisuuden takia ongelmallista.

*Etäisyys linjasta:* muinaisjäännösrajausten itälaita 130 m.



Vihreällä voimajohtolinja ja punaisella rajauksella muinaisjäännös (säilynyt osa kylätontista). Alla vasemmalla ote vuoden 1842 pitäjänkartasta Oikealla pienten lehtipuiden alla uuninjäännös.







Uuninjäänös.

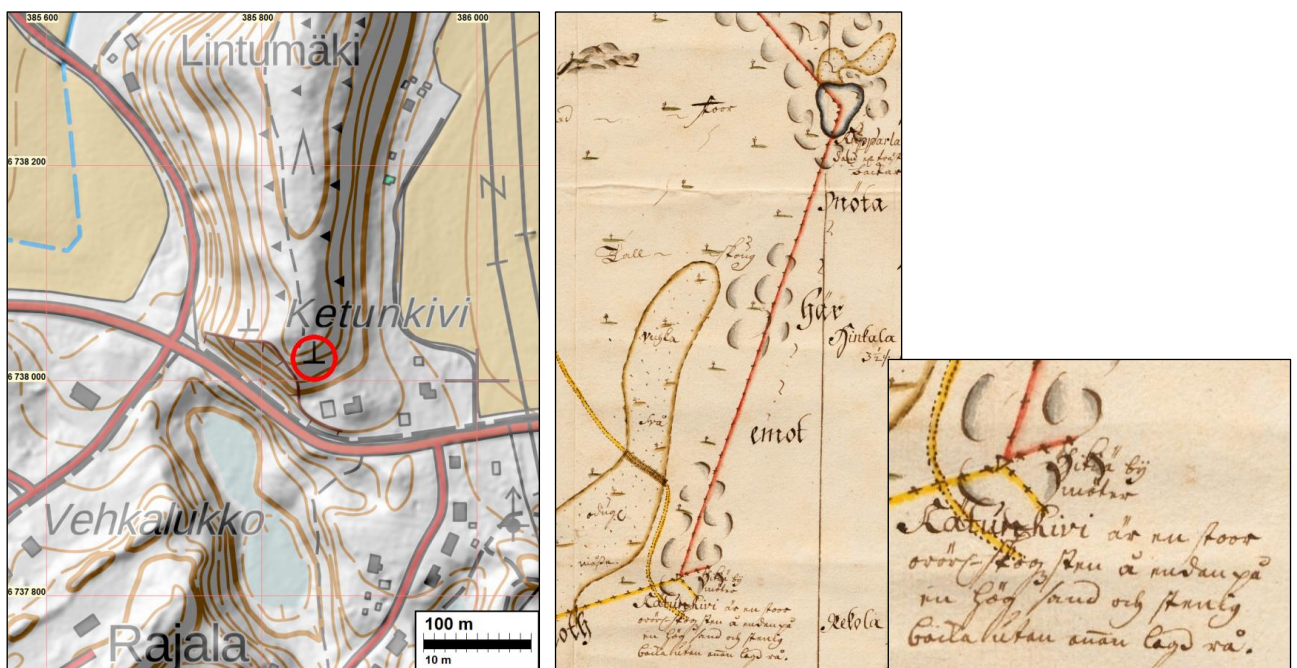
#### **44 Hausjärvi Ketunkivi**

**Mjtunnus:** 1000039583  
**Status:** kiinteä muinaisjäänös (sm)  
**Tyyppi:** rajamerkki  
**Ajoitus:** historiallinen  
**Koordin:** N 6738018 E 385849  
**Tutkijat:** Jussila & Rahtola. 2020 inventointi

**Kuvaus:** Rahtola 2020: Ketunkivi on rajakivi Hausjärvi-Hikiä-Selänoja-Karhi kylien rajalla. Rajapiste on merkitty 1705 Karhin kartalle ja nimetty siinä Ketunkiveksi ("Kätunkivi"), samoin 1820 Hausjärven kylän isojakokartalle ja v. 1786 Hikiän isojakokartalle. Rajakivi on suuri siirtolohkare aivan harjun reunalla. Kiven päällä on kaiverrus - 1789 ja "linnunjalkakaiverrus". Sitä ei nyt itse jäkäläpeitteen takia nähty. Nyt erottui kiven päällä, toisessa kohdin kaiverrus KT 1916. Toisessa kohdassa kivessä on ontto metallipultti, joka saattaa olla vanha kiintopiste tms. Kivestä on hyvä kuvaus netissä, osoitteessa:

<https://www.akiranta.com/www.akiranta.com/30733;jsessionid=7E3C38110B42F909F4FFDC1A86F7DDEF>

Kohdetta ei tarkastettu tässä inventoinnissa



Oikealla ote v. 1705 Karhin kylän kartasta. Ketunkivi siinä alhaalla. Vieressä suurennos siitä.



Ketunkivi pohjoisesta (kuva v. 2020)

