

## SOINI ja LEHTIMÄKI

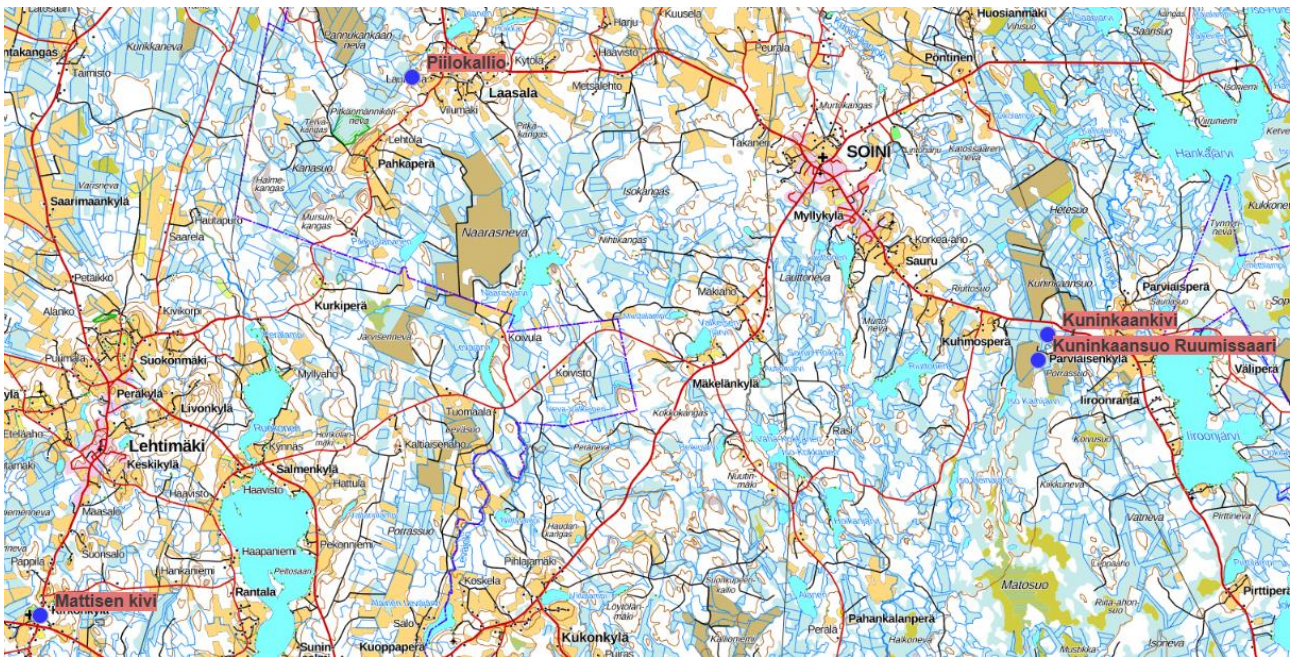
ARKEOLOGISIA TARKASTUKSIA 26.–27.9.2020

FM Janne Rantanen & HuK Toni Paukku

### Alkusanat

Arkeologit Janne Rantanen ja Toni Paukku tarkastivat historiallisen ajan kiinteitä muinaisjäänöksiä ja tarinapaikkoja Soinissa ja nykyisin Alajärveen kuuluvan entisen Lehtimäen kunnan alueella Etelä-Pohjanmaan Järviseudulla 26.–27.9.2020. Tarkastettuja kohteita kertyi neljä (kuva 1), joista Soinin Piilokallion ja Kuninkaankiven on tarkastanut aiemmin Etelä-Pohjanmaan maakuntamuseon amanuenssi, kansatieteilijä Risto Käsälä vuonna 2001. Käsälä on kuvailut kohteita yksityiskohtaisesti Museovirastolle toimittamassaan tarkastuskertomuksessa. Soinin Kuninkaansuon Ruumissaarta ja Lehtimäen Mattisen kiveä ei sen sijaan tiettävästi ole aiemmin tarkastettu arkeologisesti.

Vuoden 2020 tarkastukset tehtiin vapaa-ajalla, ilman toimeksiantoa ja tulostavoitetta. Tarkoituksena oli kohteisiin tutustumisen lisäksi tarkastaa niiden kunto ja Kuninkaansuon Ruumissaaren tapauksessa määrittää arkeologinen potentiaali. Tarkastusten aikana maa oli lumeton ja ilma kirkas, joten tarkastusolosuhteet olivat hyvät. Tarkastusmenetelmiä olivat silmämääräinen havainnointi, valokuvaus, GNSS -paikannus ja Ruumissaarella myös maanäytekairaus. Kohteiden koordinaatit perustuvat joko GNSS -paikannukseen tai Maanmittauslaitoksen 2 m korkeusmallista arvioituun sijaintiin.



Kuva 1. Tarkastettujen kohteiden sijainti kartalla. Kartta © Maanmittauslaitos 2020.

## SOINI Piilokallio

*Muinaisjäännösrekisteritunnus:* 759010005

*Kohteen tyyppi ja tarkenne:* kivirakenteet/latomukset, asuinpaikat/piilopirtit

*Ajoitus:* historiallinen

*Kohteen suojelustatus:* kiinteä muinaisjäännös

*Sijaintikoordinaatit (ETRS-TM35FIN/N2000):* p 6976259 i 350302 z 185–190

*Aiemmat tiedot:*

- Kotus, nimiarkisto: ”Piilokallio. Soini, Laasala, Autere (2:3–4 E). Kallio lähellä Hyypänlinna (S. L. 1902, A. J. 1931), isonvihan aikainen pakopaikka (U. S. 1927). ”Niinku siellä ois pijetty jonkinlaista kortteeria. Seinäntapasta, yhessä nurkassa hiillosta siinä” (S.L. 1909).” Nimiarkisto: Piilokallio (Kotus, 1973). Korhonen, Ritva. Kotimaisten kielten keskus. <https://nimiarkisto.fi/wiki/Q7998710>. Viitattu 12.11.2020.
- Risto Käsälä (Etelä-Pohjanmaan maakuntamuseo) tarkastus 2001. Ks. tarkastuskertomus: Soini. Kuninkaankivi, liroonkivi, Piilokallio. Tarkastus 2001.
- Soini -seuran tiedonanto Janne Rantaselle 2020. Väinö Tuomaala ja Kustaa Vilkuna ovat paikallisten kertoman mukaan käyneet aikoinaan (1900-luvulla) paikalla. Piilokalliosta on kirjoitettu myös seuran julkaisemassa Soini -lukemistossa.

*Aiemmat löydöt:* Ei tiedossa olevia esinelöytöjä.

*Ympäristö ja maasto:* Muinaisjäännös sijaitsee Laasalan ”vaarakylässä”, Pitkänmännikönnevan ojitetusta itäreunasta kohoavalla Piilokalliolla, Soinin kirkolta noin 8 km länsiluoteeseen. Maasto on paikoin avokallioista ja louhikkoista talousmetsää. Laasalan kylän talot Autio ja Laukkola sijaitsevat vaaranrinteeseen raivattujen peltojensa äärellä noin 300–500 metriä Piilokalliosta itään. Järviseudun historia 1:n (s. 247–254) mukaan savolaiset uudisasukkaat ovat perustaneet Laasalan eli Laasasen kantatalot 1500-luvun puolivälissä. Piilokalliosta reilut 100 m itään kohoaa jyrkkärinteinen mäennyppylä nimeltä Hyypänlinna, joka on peruskartassa merkitty ilmeisesti virheellisesti Piilokallion eteläpuolelle (Soini -seuran tiedonanto).

*Arkeologisen kohteen kuvaus ja rajaus:* Ks. rakenteiden kuvailu Käsälän v. 2001 tarkastuskertomuksessa. Kohde tarkastettiin 26.9.2020, jolloin todettiin, että rakenteet ovat ennallaan. Kallioalueella on ihmistekoisten kivilatomusten lisäksi myös rapautumisen myötä syntyneitä lohkaremuodostumia. Tarkastuksessa tehtiin mielenkiintoinen havainto: ympäristön äänet (mm. satojen metrien päässä metsän takana olevien talojen pihoista kantautuva puheensorina) kuuluivat Piilokallion laelle erittäin hyvin. Hyypänlinnan rinteissä ja laella ei havaittu arkeologisia rakenteita.

*Tarkastuslöydöt:* Ei esinelöytöjä.

## SOINI Kuninkaankivi

*Muinaisjäännösrekisteritunnus:* 759010003

*Kohteen tyyppi ja tarkenne:* taide, muistomerkit/hakkaukset; kivirakenteet/rajamerkit

*Ajoitus:* historiallinen

*Kohteen suojelustatus:* kiinteä muinaisjäännös

*Sijaintikoordinaatit (ETRS-TM35FIN/N2000):* p 6971414 i 362267 z 190

*Aiemmat tiedot:*

- Samuli Paulaharju tarkastus 1937. Kuninkaankivi mainitaan Vaasa -lehden numerossa 12/1937. (maininta muinaisjäännösrekisterissä)
- Järvisseudun historia 1, s. 210–212 (Vaasa 1983). Kuninkaankivi on mahdollisesti ollut Kyrön ja Pietarsaaren asukkaiden nautinta-alueiden rajakivenä jo 1500-luvulla.
- Risto Känsälä (Etelä-Pohjanmaan maakuntamuseo) tarkastus 2001. Ks. tarkastuskertomus: Soini. Kuninkaankivi, liiroonkivi, Piilokallio. Tarkastus 2001.

*Aiemmat löydöt:* Ei tiedossa olevia esinelöytöjä.

*Ympäristö ja maasto:* Kuninkaankivi sijaitsee Kuninkaanjoen ja Kukon kylien rajapisteellä keskellä Kuninkaansuota, noin 5 km Soinin kirkolta kaakkoon. Noin 250 m kiveltä pohjoiseen Kuninkaansuota halkoo Multiantie. Kiveä ympäröivää nevaa on ojitettu ja sillä sijaitsee useita turvetuotantoalueita. Ympäristö on metsittynyt ojittamisen seurauksena.

*Arkeologisen kohteen kuvaus ja rajaus:* Ks. kohteen kuvaus Känsälän tarkastuskertomuksessa. Kohde tarkastettiin 26.9.2020. Kohteen todettiin olevan ennallaan. Rajakivi sijaitsee vielä nykyäänkin Kukon ja Kuninkaanjoen kylien rajalla ja kiinteistönrajalla. Rajakiven viereen on kaivettu suo-oja. Ennen suon ojittamista Kuninkaansuo lienee ollut huomattavasti avoimempi, puuton neva, jota pitkin on kenties liikuttu hankiaikaan suksilla ja rekipelillä. Kookkaana siirtolohkareena Kuninkaankivi on erottunut puuttoman nevan keskeltä ja muodostunut tunnetuksi maamerkiksi, josta on tullut luontainen rajapaikka. Se on merkitty rajapisteinä Pohjanmaan ja Hämeenlinnan läänien rajakarttaan vuodelta 1740 (Kansallisarkisto KA MH 398 56M 31/18).

*Tarkastuslöydöt:* Ei esinelöytöjä.

## SOINI Kuninkaansuo Ruumissaari

*Muinaisjäännösrekisteritunnus:* 1000039006

*Kohteen tyyppi ja tarkenne:* hautapaikat/hautasaaret; kultti- ja tarinapaikat/tarinapaikat

*Ajoitus:* historiallinen

*Kohteen suojelustatus:* muu kulttuuriperintökohde

*Sijaintikoordinaatit (ETRS-TM35FIN/N2000):* p 6970926 i 362092 z 190

*Aiemmat tiedot:*

- Kotus, nimiarkisto: *Ruumissaareen ovat parviaisperäiset tuoneet kuolleen talvihautaan silloin kun Soini oli Pietarsaaren ja Lappajärven kappeli.* Nimiarkisto: Ruumissaari (Kotus, 1946). Kauraniemi, Varpu. Kotimaisten kielten keskus. <https://nimiarkisto.fi/wiki/Q7992186>. Viitattu 20.7.2020.

*Aiemmat löydöt:* Ei tiedossa olevia esinelöytöjä.

*Ympäristö ja maasto:* Ruumissaari sijaitsee Kuninkaankivestä 500 metriä etelälounaaseen. Se on metsäinen suosaari Kuninkaansuolla, jolla on myös turvetuotantoalueita.

*Arkeologisen kohteen kuvaus ja rajaus:* Ruumissaari tarkastettiin maastossa 26.9.2020, jolloin todettiin, että suuri osa saaresta, ilmeisesti hiekkaisin ja siten hautojen kaivamiselle soveliaain osa, on kaivettu pois hiekanotossa. Säilynyt osa saaresta on maaperältään moreenia. Maaperän luonnetta selvitettiin tarkastuksessa maanäytekairan avulla. Tarkastuksessa ei tehty havaintoja hautapainanteista tai muista edes väliaikaiseen hautaamiseen liittyvistä rakenteista.

Soinin kirkko on perustettu 1790-luvulla, joten mikäli yllä mainittu perimätieto hautaamisesta pitää paikkansa, on Kuninkaansuon Ruumissaareen tuotu vainajia ennen 1790-lukua (vertaa esim. kohteeseen Evijärvi Yösterpakanneva Ruumissaari). Ruumissaaren sijainti lähellä Kuninkaankiveä tukee ajatusta siitä, että Kuninkaansuon poikki on kulkenut ikivanha kulkuväylä, mahdollisesti talvitie. Nykyistä Multiantien linjaa noudattava kulkureitti on merkitty jo 1800-luvun pitäjänkarttaan. Kuninkaansuon pohjoisosassa on Kuninkaanlampi, josta alkaa Alajärveen laskeva Kuninkaanjoki.

*Tarkastuslöydöt:* Ei esinelöytöjä.

**ALAJÄRVI (ent. Lehtimäki) Mattisen kivi**

*Muinaisjäännösrekisteritunnus:* 1000039435

*Kohteen tyyppi ja tarkenne:* kivirakenteet/rajamerkit; taide, muistomerkit/muistomerkit

*Ajoitus:* historiallinen

*Kohteen suojelustatus:* muu kulttuuriperintökohde

*Sijaintikoordinaatit (ETRS-TM35FIN/N2000):* p 6966178 i 343307 z 205

*Aiemmat tiedot:*

- Kotus, nimiarkisto: *Mattinen. Tila, (Lehtimäen vanhimpia taloja, mainitaan jo v. 1574); tila perustettiin mäelle: mattisenmäki. Mäellä teiden risteyksessä Pirkkalan ja Pohjankyrön väliseksi rajaksi v. 1534 merkitty kivi: mattisenkivi.* Nimiarkisto: Mattinen (Kotus, 1961). Noutere, Sirpa. Kotimaisten kielten keskus. <https://nimiarkisto.fi/wiki/Q6724360>. Viitattu 16.11.2020.
- Järviseudun historia 1, s. 213 (Vaasa 1983). Mattisen kivi on mahdollisesti ollut Kyrön ja Pietarsaaren asukkaiden nautinta-alueiden rajakivenä jo 1500-luvulla.

*Aiemmat löydöt:* Ei tiedossa olevia aiempia löytöjä.

*Ympäristö ja maasto:* Mattisen kivi sijaitsee Lehtimäen kirkosta noin 200 metriä itään, Kirkonkyläntien ja Keisasantien risteyksen kaakkoispuolella, Keisasantien reunassa (kuva 2).

*Arkeologisen kohteen kuvaus ja rajaus:* Mattisen talon kautta on kulkenut Kyrön ja Pietarsaaren raja viimeistään 1700-luvulla, mahdollisesti jo 1500-luvulla, jolloin alue on ollut Pohjanmaan (Kyrö, Pietarsaari), Satakunnan (Pirkkala) ja Hämeen (Rautalampi) erämaiden raja-alue. Mattisen kivi on perimätiedon mukaan ollut varsinainen rajapiste. Kivi on siirretty pois alkuperäiseltä paikaltaan 1900-luvulla tienparannuksen yhteydessä, jolloin siitä on myös lohjennut paloja irti. Sittemmin kivi on tuotu takaisin alkuperäisen paikkansa tienoille, ja siihen on kiinnitetty metallinen muistolaatta. Nykymuodossaan kivi on noin kuutiometrin kokoinen siirtolohkare. Kohde tarkastettiin 27.9.2020.

*Tarkastuslöydöt:* Ei esinelöytöjä.



Kuva 2. Mattisen kivi lymyää Kirkonkyläntien ja Keisasentien risteyksen eteläpuoleisessa pensaikossa. Keskellä taustalla siintää Lehtimäen kirkko. Länteen. JR 27.9.2020.

## Yhteenveto

Tarkastetuista kohteista arkeologista tutkimuspotentiaalia voi katsoa olevan lähinnä Soinin Piilokalliolla ja Kuninkaankivellä, jotka ovat muinaismuistolain nojalla rauhoitettuja kiinteitä muinaisjäännöksiä. Soinin Kuninkaansuon Ruumissaari vaikuttaa maanotossa suurelta osin tuhoutuneelta ja Lehtimäen Mattisen kivi on siirretty alkuperäiseltä paikaltaan ja vaurioitunut. Rajakiven suhde alkuperäiseen ympäristöönsä on katkennut, vaikka kivi onkin palautettu lähelle alkuperäistä rajapistettä. Ruumissaari ja Mattisen kivi ovat kuitenkin paikallishistorian ja perimätiedon kannalta merkittäviä kohteita, minkä vuoksi niitä koskeva tieto on syytä tallentaa. Tämä tarkastuskertomus on toimitettu arkistoitavaksi Museoviraston arkeologiseen keskusarkistoon.

Seinäjoella

19.11.2020

Janne Rantanen