

## SEINÄJOKI (ent. Nurmo) Kirkkomäki

ARKEOLOGISEN KOHTEEN TARKASTUS 29.5.2020

KARTOITUS 5.6.2020

FM Janne Rantanen/Seinäjoen museot



### 1. PERUSTIEDOT

**Kunta:** Seinäjoki (ent. Nurmo)

**Nimi:** Kirkkomäki

**Muinaisjäännösrekisteritunnus:** 544010004

**Kohteen tyyppi ja tarkenne:** kivirakenteet/rakkakuopat

**Ajoitus:** ajoittamaton (esihistoriallinen?)

**Kohteen suojelustatus:** kiinteä muinaisjäännös

**Suunta ja etäisyys kirkosta:** Kirkkomäen ”kirkosta” 0 m.

**Sijaintikoordinaatit (ETRS-TM35FIN) ja korkeus (N2000):** p 6957606 i 299265 z 109

**Koordinaattien tarkenne:** A-GPS -mittaus kohteen keskeltä.

**Kiinteistötunnus:** 743-410-5-2

### 2. TAUSTATIEDOT

#### Aiemmat tiedot:

- Kotimaisten kielten keskuksen (Kotus) nimiarkistoon on tallennettu vuonna 1957 seuraava perimätieto Kirkkomäestä: ”*Siälön rauniota ja vanhat aina sano jotta sinon ollu uhripaikka ja kirkko.*” Nimiarkisto: Kirkkomäki (Kotus, 1957). Salo, Eeva-Kaisa. Kotimaisten kielten keskus. <https://nimiarkisto.fi/wiki/Q7140555>. Viitattu 3.6.2020.
- Kotimaisten kielten keskuksen (Kotus) nimiarkistoon on tallennettu vuonna 1974 seuraava perimätieto Kirkkomäestä: ”[Kirkkomäki on...] *Pieni mäki, joka on vanha uhripaikka.*” Informantti syntynyt 1894. Nimiarkisto: Kirkkomäki (Kotus, 1974). Heikkinen, Jarmo. Kotimaisten kielten keskus. <https://nimiarkisto.fi/wiki/Q7140543>. Viitattu 9.7.2020.

- Markku Torvinen (Museovirasto) inventointi 1978: ”Kirkkomäki-niminen kivikkoinen harju sijaitsee Nurmon kunnassa Kouran kylän lounaispuolella n. 2700 m Kouran asemasta etelälounaaseen. Kirkkomäen laella ja pohjoisrinteessä on pirunpeltoa, johon on kaiveltu kuoppia. Selviä hautaröykkiöitä ei paikalla näkynyt. Po. kohde sijoittuu tl:n r: no 5:108 alueelle. Alue on osittain hakkuualueita, osittain kasvaa harvaa mäntymetsää, maaperä on kivikkoista harjusoraa. Paikalla on siirtolohkareita.”
- Timo Jussila & Timo Sepänmaa (Mikroliitti Oy) inventointi 2010: ”Emme havainneet alueella kuin yhden kuopan (hyvin huolellisen ja laajan alueen tarkastelun jälkeen) mäen lakikumpareella olevassa pienessä rakassa. kuoppa n. 1 m syvä, hieman pitkänomainen ja siitä matala ”ränni” etelään, rinteeseen. Kuopan halk. n. 3 m. Vieressä on kivikautinen asuinpaikka Kirkkomäki 2 (nro 9). Olisiko mahdollista, ja mikä ettei, että kuoppa liittyisi keskimesoliittiseen asuinpaikkaan. Kivinen ja tiukka maaperä mahdollistaisi kuopan säilymisen tuhansia vuosia.” Rakkakuopan itäpuolelta löytyi vuoden 2010 inventoinnissa myös kvartsi-iskoksia (ks. Jussilan & Sepänmaan inventointiraportin kohde 9, Kirkkomäki 2).

**Aiemmat löydöt:** KM 38286, 55 g, 17 kpl, kvartsi-iskoksia, Jussila & Sepänmaa 2010. Löydöt muinaisjäännösrekisterin kohteelta Kirkkomäki 2.

### 3. TARKASTUSHAVAINNOT

**Tarkastuksen syy:** Eteläiselle naapurikiinteistöllä on suunnitteilla hakkuita, minkä vuoksi kohteen ja sen paikkatietojen tarkastaminen tuli ajankohtaiseksi.

**Menetelmät:** Kohde tarkastettiin silmämääräisesti havainnoiden ja valokuvattiin 29.5.2020. Kohde kartoitettiin elektronisella takymetrillä (Sokkisha Set5) ja 5.6.2020. Mittausdatan perusteella laadittiin yleiskartat 1 & 2 QGis 3 -paikkatieto-ohjelmalla.

**Ympäristö ja maasto:** Kohde sijaitsee Kirkkomäki -nimisen moreeniharjanteen korkeimmalla kohdalla. Kirkkomäki kohoaa noin 100 metrin korkeuskäyrällä Isonvan pohjoisreunasta. Maaperä on varsin kivistä, kasvillisuus nuorta, havupuuvältaista puustoa ja varvikkoa. Noin 900 metrin päässä idän puolella on Nurmonjoen uoma.

**Arkeologisen kohteen kuvaus ja rajaus:** Kirkkomäen lakirakkaan kaivettu kuoppa on kooltaan noin 4 x 2 m. Kuopan ympärillä on matala, kivistä läjätty reunavalli. Kuopan syvyys on noin 1–1.5 m, riippuen mitataanko reunavallin juuresta vai laelta. Kaakon puolella vallissa on aukko, jota Jussilan & Sepänmaan inventointiraportissa nimitetään ”ränniksi”. Sekä Torvinen että Jussila & Sepänmaa ovat pitäneet Kirkkomäen laen kivikkoa luontaisena pirunpeltona eli rakkana. Rakka on lounas–koillinen -suunnassa noin 20 m pitkä, luode–kaakko -suunnassa noin 15 m leveä. Välittömästi rakkakuopan lounaispuolella rakkakivikossa on matala painanne, kooltaan noin 6 x 3.5 x 0.3 m.

Painanne vaikuttaa ihmistekoiselta, ja se yhdistyy rakkakuoppaan kuopan reunavallin puhkaisevan kapean kujan kautta (ks. kartta x). Kyse voi olla eräänlaisesta asumuspainanteesta, rakkakivikkoon raivatusta tilapäissuojasta.

Kuten paikannimi Kirkkomäki ja siihen liittyvä perimätieto (ks. kohta Aiemmat tiedot) osoittavat, on paikkakunnalla tiedetty mäellä sijaitsevasta ”kirkon” rauniosta. Vastaavia kivirakennelmia on nimetty kansanomaisesti muun muassa lapinkirkoiksi. Huomiota herättävää Nurmon Kirkkomäen rakkakuopan tapauksessa on sen sijainti 109 metrin korkeuskäyrällä. Jussila & Sepänmaa ovat pitäneet rakkakuoppaa mesoliittisena Kirkkomäeltä löytyneiden kvartsi-iskosten ja korkeusaseman perusteella. Ajoitus on kuitenkin epävarma, ja sen varmentaminen edellyttää arkeologisia kaivaustutkimuksia ja luonnontieteellisiä ajoituksia. Sekä nimeltään että rakenteiltaan Nurmon Kirkkomäkeä vastaava kohde tunnetaan Kauhajoen Kirkkoharjulta, jonka lakikivikossa on kaksi vierekkäistä rakkakuoppaa. Kirkkoharjun laki kohoaa peräti noin 150 metrin korkeuteen. Nurmon Kirkkomäen ja Kauhajoen Kirkkoharjun rakkakuopille voi etsiä syitä myös muualta kuin mesoliittisen kivikauden rantasidonnoisista pyyntiasuinpaikoista. Etelä-Pohjanmaalla on myöhemmän esihistorian ja historiallisenkin ajan kuluessa liikkunut pyyntielinkeinoja harjoittavaa väestöä, jolla on saattanut olla tarvetta säilöä saalista pyyntipaikan läheisyyteen ja kenties leirytyä paikalle sesonkiluonteisesti. Toisaalta rakkakuoppien liittyminen säilömiseen on hypoteettista, ja ilman selvempää arkeologista todistusaineistoa niiden funktioista voi esittää vain sivistyneitä arvauksia.

**Tarkastuslöydöt:** Ei löytöjä.

**Tarkastusolosuhteet:** Hyvät. Kasvillisuus ei ollut rehevää ja rakenteet erottuivat hyvin.

#### 4. SUOJELUTIEDOT

**Kunto:** Hyvä.

**Tiedossa olevat maankäyttöhankkeet:** Eteläiselle naapurikiinteistölle suunnitteilla hakkuita.

**Muut säilymiseen vaikuttavat asiat:** -

Seinäjoella 29.7.2020

Janne Rantanen

maakunta-arkeologi      Seinäjoen museot



Rantanen, Janne/Seinäjoen museot: SEINÄJOKI (ent. Nurmo) Kirkkomäki.  
Arkeologinen tarkastus 29.5.2020 ja kartoitus 5.6.2020.



Rakkakuoppa reunavalleineen. Länteen. JR 5.6.2020.



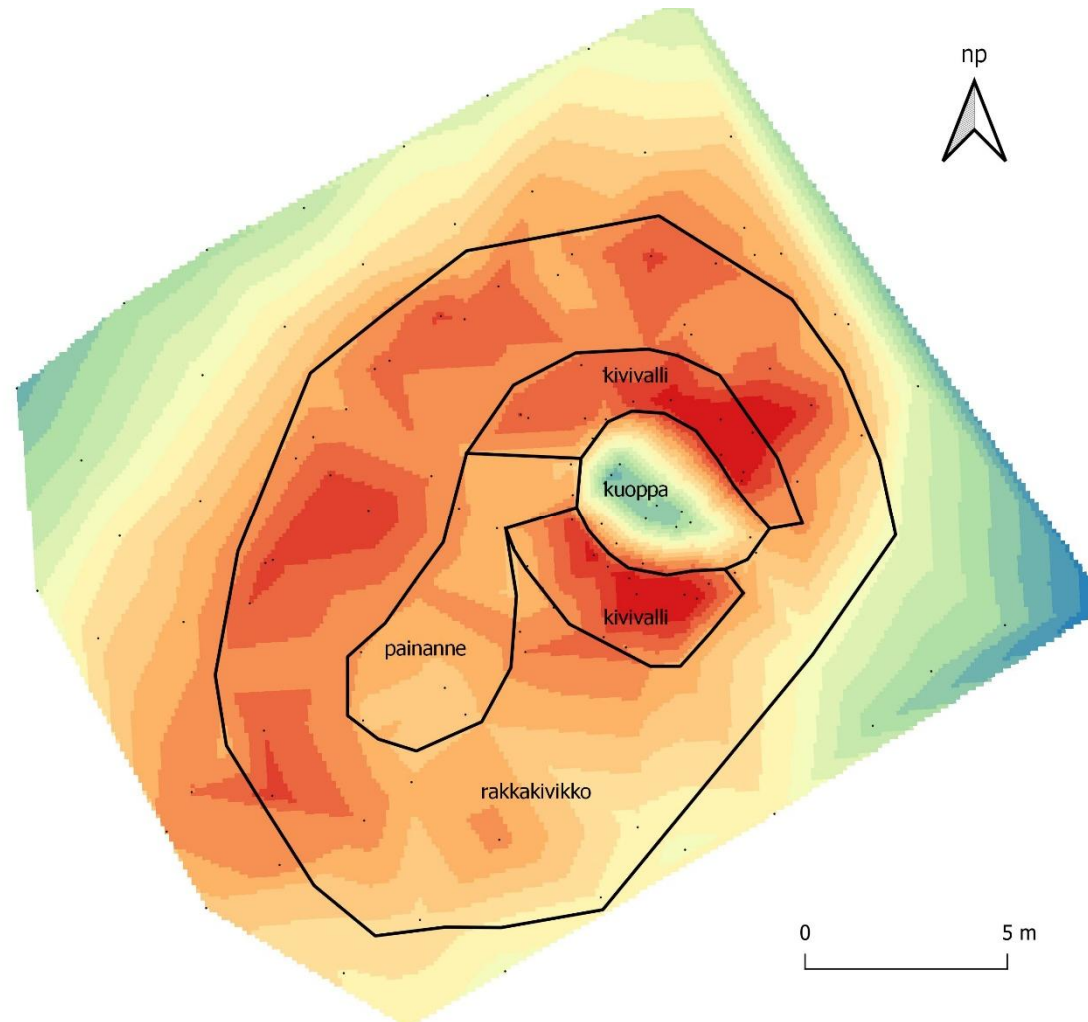
Rakkakivikko, painanne vasemmalla, rakkakuoppa reunavalleineen taustalla. Itään. JR 29.5.2020.



Rantanen, Janne/Seinäjoen museot: SEINÄJOKI (ent. Nurmo) Kirkkomäki.

Arkeologinen tarkastus 29.5.2020 ja kartoitus 5.6.2020.

**Yleiskartta 1.** Takymetrimittaukseen perustuva korkeusmalli ja havaitut rakenteet. Takymetrillä mitatut rakkakivikon, painanteen, kuopan ja sen reunavallien reunat korostettu mustalla viivalla. Korkeusmallin luomiseen käytetyt mittauspisteet merkitty mustalla. Mittauspisteiden harvuuden vuoksi painanne ja rakkakivikon eteläosa rajautuvat epäselvästi korkeusmallissa. Korkeusmallin väriporrastus 10 cm:n välein. Kiintopisteiden puuttuessa maastomittaukset tehtiin kelluvassa koordinaatistossa ja korkeusjärjestelmässä. Maastomittaus ja kartografia: Janne Rantanen.



Rantanen, Janne/Seinäjoen museot: SEINÄJOKI (ent. Nurmo) Kirkkomäki.

Arkeologinen tarkastus 29.5.2020 ja kartoitus 5.6.2020.

Yleiskartta 2. Korkeuskäyrät 20 cm:n välein Maanmittauslaitoksen 2 m korkeusmallin mukaan. ETRS-TM35FIN/N2000. Kartografia: Janne Rantanen.

