

SEINÄJOKI
Isovuori
tuulivoimahankkeen
kaava-alueen
arkeologinen inventointi
2022



Antti Bilund



Tilaja: Ramboll

Sisältö

Perustiedot	2
Kartat	3
Vanhoja karttoja	4
Inventointi	5
Ympäristö ja arkeologinen konteksti	5
Maastotyö.....	5
Tulos	7
Lähteet	8
Kohdeluettelo	9
Muinaisjäänökset	9
1 Seinäjoki Isovuori	9
2 Seinäjoki Isovuorenkytö	11
Muut kulttuuriperintökohteet	13
3 Seinäjoki Valkiavuori	13

Kansikuva: Kohtalaisen hyvin kivikautiselle rantasidonmaiselle asutukselle sopivaa hiekkasta, loivasti länteen laskevaa moreeniimaastoa suunnittelualueen länsiosassa. Tuulipuistoon liittyvä tie kulkee suunnitelman mukaan etualalla kuva-alan poikki kulkevan Savimäentien kohdalla ja sen takana aukean vasenta reuna. Kuvattu länteen. Kuva: Antti Bilund.

Perustiedot

Alue: Tuulivoimapuiston kaava-alue, noin 14,7 km².

Tarkoitus: Selvitetään tuulipuistohankkeen kaava-alueen muinaisjäänökset (sm) ja muut suojeltavaksi katsottavat arkeologiset kulttuuriperintökohteet (s). Selvitetään tuulipuistohankkeen vaikutus suojelukohteisiin.

Työaika: Maastotyö 20.10.2022.

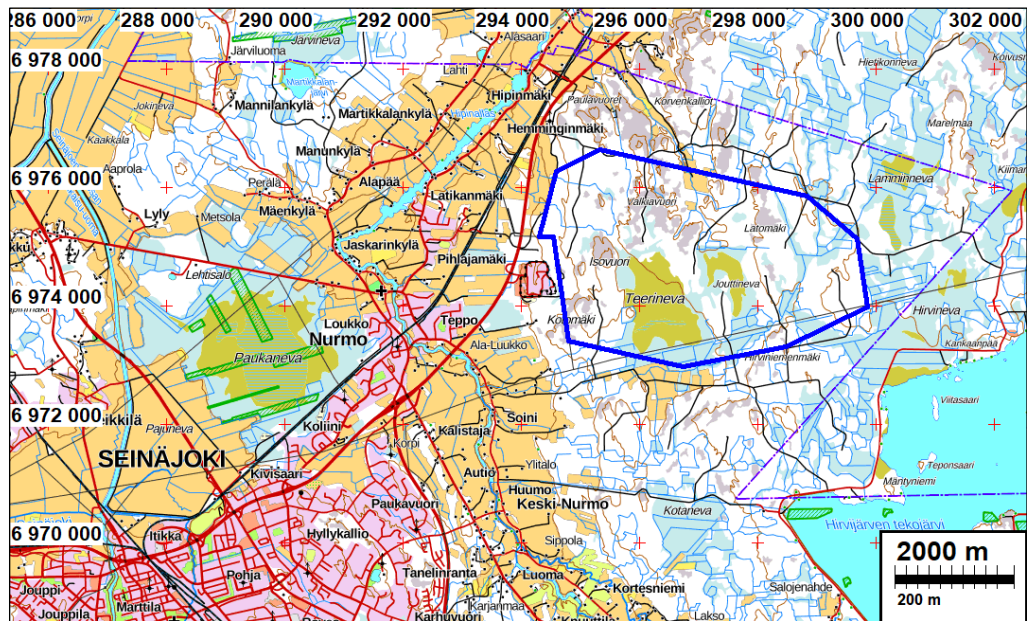
Tilaaja: Ramboll

Tekijät: Maastotyö: Antti Bilund, avustajana Ville Hemminki. Raportti: Antti Bilund.

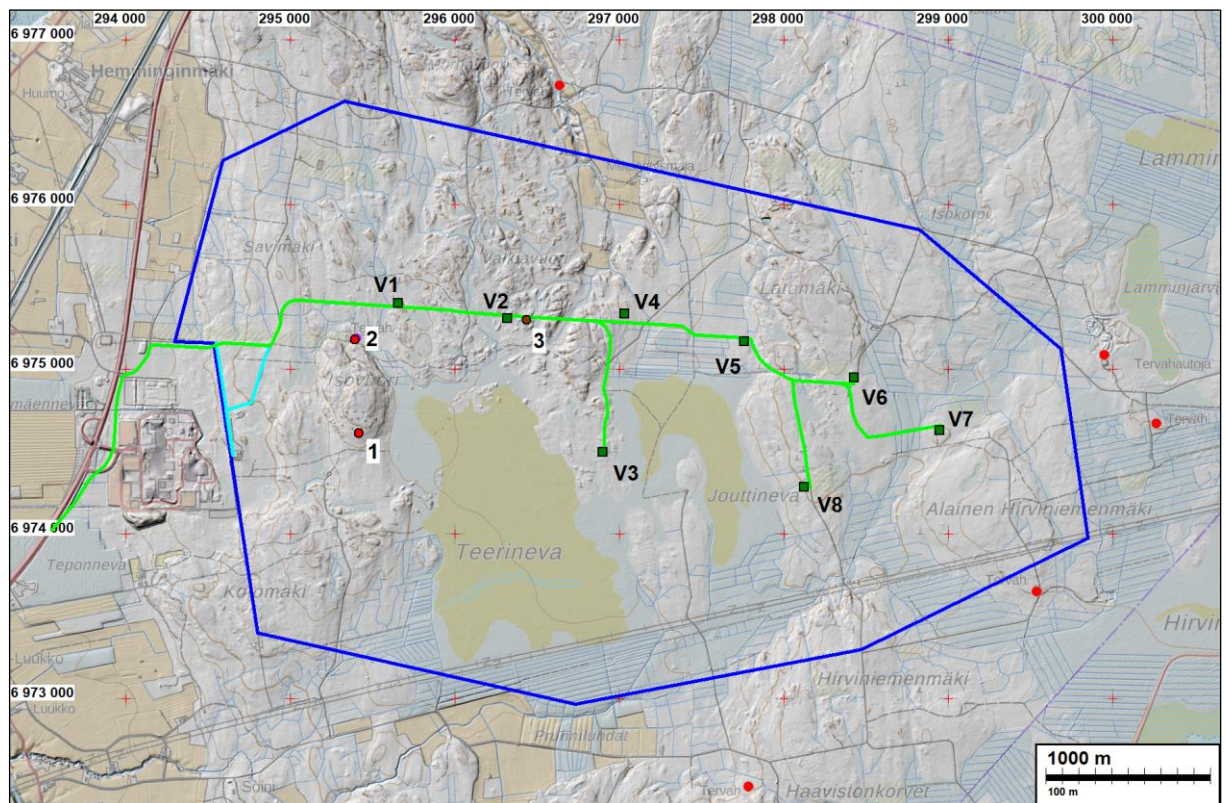
Tulokset Alueella oleva kivikautinen asuinpaikka Isovuori (mj-tunnus 1000017050, kiinteä muinaisjäänös, sm) tarkastettiin. Sen sijainti- ja rajaustietojen todettiin olevan kunnossa. Isovuoren pohjoispuolella tarkastettiin aiemmin maastossa tarkastamaton tervahauta, joka oli muinaisjäänösrekisterissä mahdollisena muinaisjäänöksenä Isovuorenkytö (mj-tunnus 1000017066). Tarkastuksen perusteella kohde on kiinteä muinaisjäänös. Alueelta löytyi kivistä rakennettu historiallisen ajan raja-merkki (uusi kohde, Valkiavuori). Kohteen statukseksi ehdotetaan ”muu kulttuuriperintökohde”. Uusille suojelukohteille on määritetty suojelurajaukset. Alueella tarkastettiin suunnitellut voimalapaikat, tiet ja sähkönsiirtolinjat, mutta muita arkeologisia kohteita ei havaittu.

Selityksiä: Koordinaatit ja kartat ovat ETRS-TM35FIN koordinaatistossa. Kartat ovat Maanmittauslaitoksen maastotietokannasta tammikuussa 2023. Muinaisjäänösrekisteri on tarkastettu 1/2022. Valokuvia ei ole talletettu mihinkään viralliseen arkistoon, eikä niillä ole mitään kokoelmatunnusta. Valokuvat ovat digitaalisia ja ne ovat tallessa Mikrolitti Oy:n palvelimella ja sen varmuuskopioilla, joissa myös raporttiedostot ja materiaali alkuperäisenä. Kuvajat: Antti Bilund ja Ville Hemminki.

Kartat

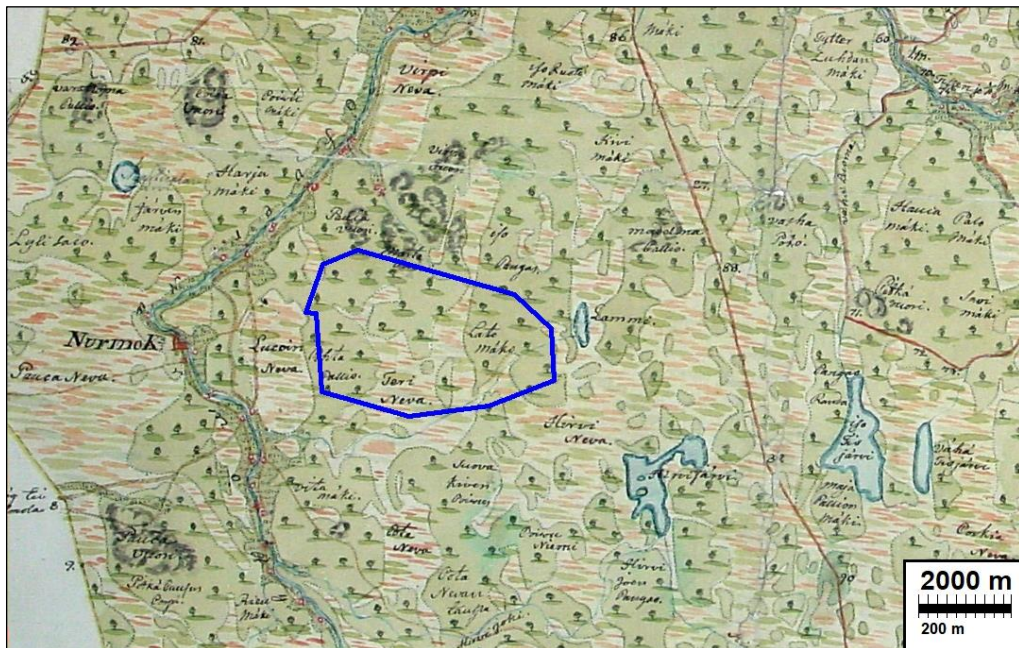


Tuulipuiston kaava-alue on rajattu tummansinisellä viivalla. Se sijaitsee noin 5 km koilliseen Seinäjoen keskustasta.

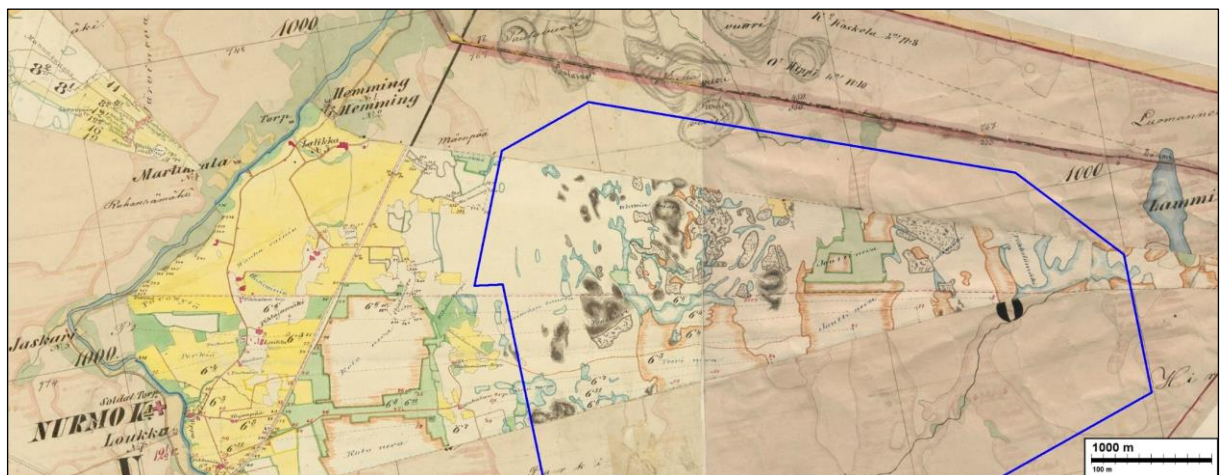


Tuulipuiston kaava-alue on rajattu tummansinisellä viivalla. Suunnitellut voimalanpaikat V1–V8 on merkitty tummanvihreillä neliöillä, tiet vaaleanvihreällä viivalla ja tien ulkopuoliset kaapelinjat (kaksi vaihtoehtoa) vaaleansinisellä viivalla. Kiinteät muinaisjäännökset (sm) eli inventointikohteet 1 ja 2 on merkitty punaisilla pallolla ja muu kulttuuriperintökohde (s) eli inventointikohde 3 ruskealla pallolla. Lisäksi kartalle on merkitty kaava-alueen ulkopuolelle punaisilla pallolla muinaisjäännösrekisterissä olevat arkeologiset kohteet, jotka ovat kaikki tervahautoja, statukseltaan kiinteitä muinaisjäännöksiä.

Vanhoja karttoja



Tuulipuiston kaava-alue on rajattu tummansinisellä viivalla vuoden 1757 Lapuan emäpitäjän kartalle (Löfvendahl 1757). Kaava-alue on asumatonta metsä- ja suomaastoa. Kaava-alueen länsipuolella on Nurmonjoen laakso, johon asutus on keskittynyt. Joen mutkan lähellä näkyy Nurmon kappelikirkko. Oikeassa yläkulmassa on Tiistenjoen kylä. Lapuan kirkonkylä on alempana Nurmonjoen varrella, ylhäällä kartan ulkopuolella.



Tuulipuiston kaava-alue on rajattu tummansinisellä viivalla pitäjänkartan lehdille 2222 09+06 ja 2222 12 (Pitäjänkartta 1853). Kapea kaistale kaava-alueen eteläreunasta jää karttalehdille 2222 08 ja 2222 11. Sille on merkittynä vain samanlaista piirteetöntä metsä- ja suomaastoa kuin yllä olevien karttalehtien alalaidassa. Kartan keskiosassa oleva itään kapeneva kiilamainen alue sisältää Nurmon kylän talojen N:o 3 Latikka ja N:o 6 Teppo maat. Niiden osalta kartta kuvaa ilmeisesti 1800-luvun lopun tilannetta, sillä Tepon maiden osalta on merkitty vuonna 1897 tilan halkomisen seurauksena syntyneet tilanrajat, mutta Latikka, joka on halottu vuonna 1900, on kartalla jakamattomana, vaikkakin uudelleen piirrettyä. (MH Uudistusarkisto) Kaava-alueen pohjois- ja etelälaidoilla pitäjänkartta kuvanee isojaon jälkeistä tilannetta. Näiltä osin pitäjänkartta ei oleellisesti eroa Löfvendahlin 1750-luvun kartasta. Se onkin hyvin todennäköisesti piirretty samojen 1750-luvun mittausten mukaisesti, koska Nurmon kylän osalta Uudistusarkiston hakemistossa ei mainita isojakokarttoja tai muutakaan laajempaa kartoitusta ennen 1800-luvun jälkipuoliskoa. Ainoa tuulipuiston kaava-alueella pitäjänkartassa oleva asutus, Kallion torppa Latikan maiden pohjoisreunassa on ilmeisesti syntynyt 1700-luvun puolivälin ja 1900-luvun alun välissä. Vanhimassa peruskartassa 1953 samassa notkossa on pienimuotoista asutusta useissa kohdissa, mutta asutus on sen jälkeen hävinnyt kokonaan.

Inventointi

Lakeuden Taivaanraapija Oy suunnittelee tuulivoimapuistoa Seinäjoen Isovuoren alueelle. Hankkeen kaavakonsultti Ramboll tilasi hankealueen arkeologisen inventoinnin Mikroliitti Oy:ltä. Antti Bilund ja Ville Hemminki tekivät maastotyön 20.10.2022 työn kannalta hyvissä olosuhteissa.

Kaava-alueen pinta-ala on noin 14,7 km², pituus lännestä itään noin 5,5 km ja leveys 3,7 km. Se sijaitsee asumattomassa metsämaastossa Seinäjoen keskustaajaman koillispuolella, entisen Nurmon kunnan alueella, Nurmon kirkonkylästä itään. Tuulivoimapuistoon suunnitellaan kahdeksaa voimalapaikkaa huoltoteineen ja kaapelireitteineen. Kaava-alueen ulkopuolisia voimajohdot ei hankkeessa tarvita, koska sähköasema on aivan vieressä, kaava-alueen länsirajalla.

Ympäristö ja arkeologinen konteksti

Tuulipuistossa maan pinnan korkeustaso vaihtelee välillä 50–93 m meren pinnan yläpuolella. Tuulipuiston alue sijaitsee muinaisen Itämeren kivikauden korkeustasoilla. Rantavaihe ajoittuu mesoliittiselle ajalle alueen korkeammalla olevissa osissa ja kampakeraamiseen aikaan alimmissa osissa. Alle 60 m tasolla olevaa maastoa on lähes pelkästään alueen länsilaidassa. Tason 80 m yläpuolella olevaa aluetta on vain alueen keskiosan laajojen soiden itäpuolella ja pienellä alalla Isovuoren huipulla lännessä. Alueen keskiosa on suurelta osin suota. Siellä ovat laajat osittain luonnontilaiset avosuot, Teerineva ja Jouttineva. Muu osa alueesta on suopohjaisten notkojen halkomaa kallio- ja kangasmaastoa, jossa korkeuserot eivät yleensä ole paikallisesti suuria. Keskiosan soiden ympäristössä maasto on pienipiirteistä avokalliokumpareikkoa. Kallio- ja suoalueiden ulkopuolella maaperä on hiekkamoreenia, joka on yleensä kivistä. Vähäkivisempää kangasmaastoa näyttää olevan alueen itäosassa ja kapealla kaistaleella länsiosassa. Alueella ei ole harjumuodostumia eikä lajittunutta hiekkamaata.

Historiallisella ajalla alue on ollut Nurmonjoen varrella sijainneen asutuksen, pääasiassa Nurmon kylän metsämaata. Pohjoisesta alueen keskiosaan ulottuva Jouttiluoman laakso on ainoa paikka, jossa on vanhojen karttojen mukaan ollut asutusta. Tämä on syntynyt torppariasutuksena todennäköisesti 1800-luvun lopulla ja hävinnyt 1900-luvun jälkipuoliskolla. Tähän asutukseen liittyen Jouttiluoman varrella ja Jouttinevan pohjoispäässä on ollut pienialaisia peltoja ja niittyraivioita. Alueella voi sijaita erilaisia historiallisen ajan pyyntiin ja elinkeinoiniin liittyviä jäännöksiä. Kaava-alueella ei vanhoissa kartoissa eikä Maanmittauslaitoksen laserkeilausaineistosta muodostetussa rinnevarjosteessa havaittu ennestään tuntemattomia kohteita, jotka voisivat olla muinaisjäännöksiä.

Ainoa alueelle aiemmin ulottunut arkeologinen tutkimus on entisen Nurmon kunnan alueen inventointi (Jussila & Sepänmaa 2010). Kaava-alueen ainoat syksyllä 2022 tiedossa olleet arkeologiset kohteet ovat edellä mainitussa inventoinnissa löytynyt kivikautinen asuinpaikka Isovuori (mj-tunnus 1000017050) ja historiallisen ajan tervahauta Isovuorenkytö (mj-tunnus 1000017066). Viimeksi mainittua ei kuitenkaan ollut tarkastettu maastossa.

Maastotyö

Maastotyössä tarkastettiin aiemmin tunnetut arkeologiset kohteet (inventointikohteet 1 ja 2). Suunnitelman mukaiset voimalapaikat 1–7 tarkastettiin maaston mukaisesti sopivassa laajuudessa. Tie- ja kaapelilinjat tarkastettiin kävelemällä ne läpi lukuun ottamatta suopohjaisilla tasamailla olevia osuuksia. Tielinjan läheisyydestä löytyi aiemmin tuntematon luonnonkivistä rakennettu rajamerkki (inventointikohde 3). Voimalapaikkaa 8 ja sille vievää tielinjausta, jotka

lisättiin suunnitelmaan vasta maastotöiden jälkeen, ei tarkastettu. Karttatarkastelun perusteella maasto on niillä samanlaista lähes tasaista moreenipohjaista kangasta kuin useilla tarkastetuilla tieosuuksilla, joilta muinaisjäännöksiä ei löytynyt. Muinaisjäännösten löytyminen tuulivoimalan 8 paikalta ja sinne vievältä tieosuudelta ei myöskään ole todennäköistä.

Muinaisjäännöksiä etsittiin maastotyössä topografialtaan ja maastoltaan muinaisjäännöksille potentiaalisilta alueilta. Tältä osin tarkastukset keskittyivät alueille, jotka karttatarkastelun perusteella vaikuttivat maaperältään ja topografialtaan parhaiten kivikautiselle rantasidonmaiselle asu- tukselle sopivilta. Näin tarkastetuista alueista Teerinevan pohjoispään reunavyöhyke osoittautui hyvin kiviseksi ja Isovuoren aiemmin tunnetun asuinpaikan alapuolella rinteellä oleva alue jonkin verran suotuisammaksi, mutta löydöttömäksi. Isovuoren luoteispuolella länteen laskevassa, ran- tasidonmaisiksi asuinpaikaksi melko hyvin sopivassa kangasmaastossa äestysjäljistä hakkuu- aukealta löytyi pari teräväsärmäistä kvartsia. Lähempi tarkastelu viittasi siihen, että ne eivät ol- leet iskoksia vaan irronneet äestyksessä ohuen moreenikerroksen alta esiin tulleen kallion pin- nassa näkyvistä kvartsijuonista. Paikalla ei todettu muinaisjäännöstä.



Vasemmalla hiekaista, loivasti länteen laskevaa moreenimaastoa suunnittelualueen länsiosassa. Paikal- ta löytyi äestysjäljistä pari teräväsärmäistä kvartsia. Moreenikerros on ohut ja äestyksessä sen alta on tullut useissa kohdissa valkeana näkyvä kalliopinta. Kuvattu länteen. **Oikealla** kvartsijuonteita ja -pahkoja kallion pinnassa. Löytyneet kvartsit näyttivät kallion pinnasta luontaisesti tai äestyksessä lohjenneilta pa- loilta. Kuvat: Antti Bilund.



Vasemmalla kalliokumpareikkoa tuulivoimalapaikan 1 tienoilla. Kuvattu itäkaakkoon. Kuva: Ville Hemmin- ki. **Oikealla** maastoa tuulivoimalapaikan 2 kohdalla. Suunniteltu tie ja kaapelilinja kulkee korkean ja matalan metsän rajalla kuvaussuuntaan. Voimalapaikka on sen vieressä oikealla. Kuvattu itään. Kuva: Antti Bilund.



Vasemmalla kalliopohjaista moreenikangasta tuulivoimalapaikan 4 tienoilla. Kuvattu pohjoisluoteeseen. Kuva: Ville Hemminki. **Oikealla** maastoa tuulivoimalapaikalla 5. Se sijaitsee laakealla, matalalla kallioniemekkeellä, jossa kalliota peittää ohut, kivinen moreenikerros. Kallion ympärillä pohjoisessa ja lännessä, kuvassa taustalla, on tasaista suopohjaista maastoa, joka on osittain ollut raivattuna niityksi tai pelloksi. Kuvattu luoteeseen. Kuva: Antti Bilund.



Vasemmalla tasaista moreenikangasta tuulivoimalapaikan 6 lähellä. Voimalapaikka on etualalla olevan jalasmökin takana. Kuvattu eteläkaakkoon. **Oikealla** kivikautisen asutuksen jäännösten löytämiseksi tarkastettua maastoa aiemmin tunnetun Isovuoren asuinpaikan eteläpuolella. Asuinpaikka on ylempänä rinneellä taustalla näkyvässä metsässä. Alueella oli paljon rikkoutunutta maan pintaa, koska paikalle on äsken rakennettu tukiasemamasto ja sille tuleva tie. Maaperä on melko paljon pieniä kiviä sisältävää hiekkamoreenia. Mitään muinaisjäännöksiin viittaavaa paikalta ei löytynyt. Kuvattu pohjoiseen. Kuvat: Antti Bilund.

Tulos

Alueella oleva kivikautinen asuinpaikka Isovuori (mj-tunnus 1000017050, kiinteä muinaisjäännös, sm) tarkastettiin. Sen sijainti- ja rajaustietojen todettiin olevan kunnossa. Isovuoren pohjoispuolella tarkastettiin aiemmin maastossa tarkastamaton tervahauta, joka oli muinaisjäännösrekisterissä mahdollisena muinaisjäännöksenä Isovuorenkylä (mj-tunnus 1000017066). Tarkastuksen perusteella kohde on kiinteä muinaisjäännös. Alueelta löytyi kivistä rakennettu historiallisen ajan rajamerkki (uusi kohde, Valkiavuori). Karttatarkastelun perusteella rajamerkki on todennäköisesti vanha tilusrajan merkki, vakiintuneen luokittelun mukaisesti ei kiinteä muinaisjäännös. Se on kuitenkin hyvin säilynyt historiallisen ajan jäännös, joka on syytä suojella kaavassa. Kohteen statukseksi ehdotetaan ”muu kulttuuriperintökohde”. Uusille suojelukohteille on määritetty suojelurajaukset. Alueella tarkastetuilla suunnitelman mukaisilla voimalapaikoilla sekä tie- ja sähkönsiirtolinjoilla ei havaittu muita arkeologisia kohteita.

Yhteenveto: arkeologiset kohteet ja niiden sijainnit hankkeeseen nähden:

1 Seinäjoki Isovuori (kivik. asuinpaikka, 1000017050): noin 800 m päässä suunnitellusta tiestä ja lähimmästä suunnitellusta voimalasta

2 Seinäjoki Isovuorenkytö (hist. tervahauta, 1000017066): yli 150 m päässä suunnitellusta tiestä ja 300 m päässä lähimmästä suunnitellusta voimalasta

3 Seinäjoki Valkiavuori (hist. rajamerkki, uusi kohde): noin 20 m päässä suunnitellusta tiestä ja 100 m päässä lähimmästä suunnitellusta voimalasta.

Hankkeella voisi sen nykyisten suunnitelmien mukaan olla vaikutusta kohteeseen 3.

6.2.2023

Antti Bilund
Mikroliitti Oy

Lähteet

Jussila, T. & Sepänmaa, T. 2010. *Seinäjoki entisen Nurmon kunnan alueen muinaisjään-
nösinventointi 2010*. Mikroliitti Oy.

Löfvendahl, H. 1757. *Geographisk Charta Öfver den Delen af Lappo Sokn, som lyder under Mo-
der Kyrkan uti Österbottns Höfdingedöme och Korsholms Norra Födgeri, afmätt
från år 1751 til och med år 1757*.

MH Uudistushakemisto. *Maanmittauslaitoksen uudistusarkisto. Uudistushakemisto: Vaasan
lääni*. Verkossa:

https://astia.narc.fi/uusiastia/kortti_aineisto.html?id=2510055007 (luettu 6.2.2023).

Peruskartat 1953, 1954, 1969, 1983, 1991. 2222 09 Nurmo, 2222 09 Ruha, 2222 12 Tiisjärvi,
2222 12 Tiisijärvi.

Pitäjänskartat 1853. 2222 09+06 Nurmo, 2222 12 Nurmo.

Toimituskartta 1920. *Ote Kartta Latikan talon N:o 3 kaikista tiluksista Nurmon kylässä ja pitäjäs-
sä, Lapuan kihlakunnassa sekä Vaasan läänissä*. Maanmittauslaitos.

Kohdeluettelo

NR	N	E	NIMI	TYYPPI	AJ	MJ TUNNUS
Kiinteät muinaisjäänökset (suojelukohteita)						
1	6974612	295416	Seinäjoki Isovuori	asuinpaikka	kivik	1000017050
2	6975182	295393	Seinäjoki Isovuorenkytö	tervahauta	hist	1000017066
Muu kulttuuriperintökohde (suojelukohde)						
3	6975303	296438	Seinäjoki Valkiavuori	rajamerkki	hist	uusi kohde

Muinaisjäänökset

Kohdekuvauksissa on siteerattu Muinaisjäänösrekisterin kohdekuvausten tekstejä sellaisenaan ja kokonaisuudessaan, emmekä ole tehneet sen teksteihin mitään muutoksia tässä raportissa.

1 Seinäjoki Isovuori

Mj-tunnus: 1000017050

Status: kiinteä muinaisjäänös (sm)

Ajoitus: kivikautinen

Laji: asuinpaikka

Koordin: N 6974612 E 295416 Z 77–79

Tutkijat: Jussila & Sepänmaa 2010 inventointi, Bilund 2022 inventointi

Sijainti: Paikka sijaitsee Nurmon kirkosta 3,8 km itään, tuulivoimahankkeen kaava-alueen länsiosassa.

Huomiot: **Muinaisjäänösrekisteri:** Paikka sijaitsee Isovuoren etelärinteellä. Isovuoren laki-alue on hyvin kivikkoinen ja louhikkoinen. Alempana loivassa rinteessä kivikkaisuus vähenee ja keskellä rinnettä maaperä on paikoin vähäkivinen, hiekkamoreenia kallion päällä. Paikoin kallio tulee maan pintaan. Kalliossa on kvartsijuonia. Alue on äestetty. Monin paikoin lakialueella on siellä täällä murskaantunutta kvartsisälää.

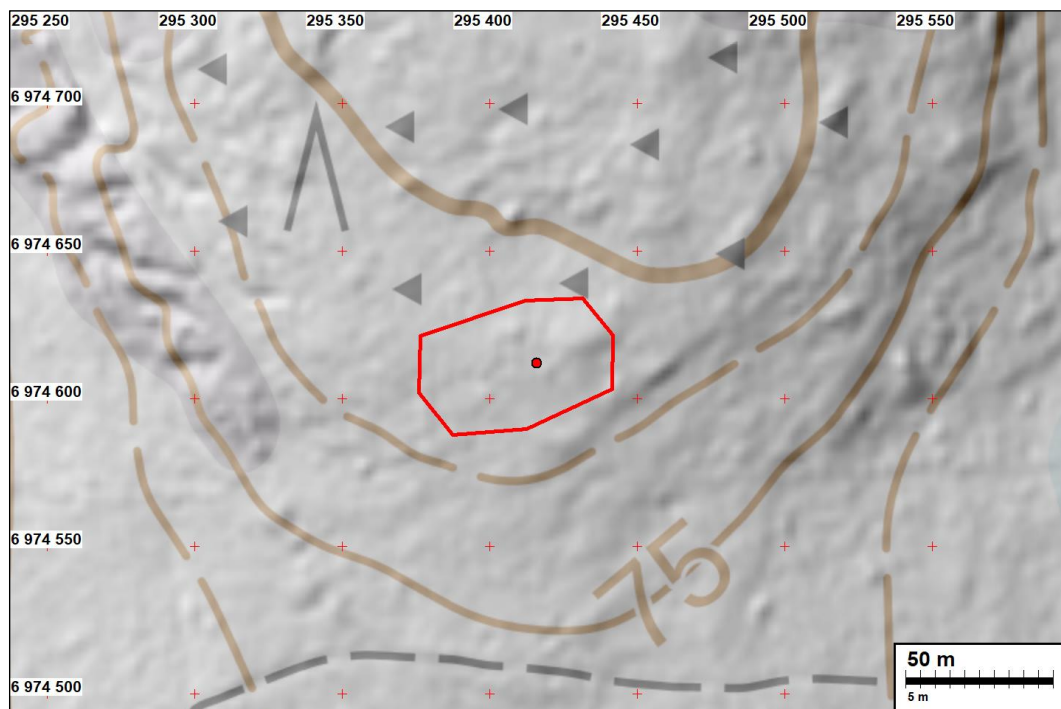
Rinteen loivalla ja hiekkamaisella osalla kvartsia on pintamaaperässä kuitenkin hyvin paljon, myös kohdilla, joissa ei ole äestetty. Tämä kvartsi ei ole samalla tavalla "murskaantunutta" kuin muualla vaan selvästi suunnitelmallisesti iskettyä. Osa kvartsista on selvästi juonista irrotettua, osa iskettyä (iskoksia); kenties primääriraaka-ainetta on muotoiltu ytimiksi. Osa kvartsista vaikuttaa esineen teossa isketyltä, kuten kivikautisilla asuinpaikoillakin. Mitään suuria koloja kvartsijuonissa ei ole, joten kyseessä on "pienimuotoinen" kvartsin hankinta, ei nykyajan teolliseen tarkoitukseen. Paikalla on siis kivikautinen kvartsilouhos, mutta se lienee yhtäläillä asuinpaikka. Paikkaa tuskin on voitu kvartsilähteenä havaita satunnaisella ohikulkemisellä - kallion päällä on ohuelti maata ja paljastumat ovat pienialaisia läikkiä. On mahdollista, että paikalle on tultu "asumaan" ja sitten hyödynnetty paikan kvartsisivarannot. Mahdollista on, että kvartsijuonet on havaittu rantavedessä kallion ollessa aaltojen huuhtomana enemmän paljaana (ennen peittymistään veden tuomaan hiekkaan).

Korkeussijainti viittaa myöhämesoliittiseen ajoitukseen, hieman ennen varhaiskampakeramiaikkaa noin 5000 eKr. Laikutuksesta huolimatta paikka on lähes ehjä ja kajoamaton. Paikan rajaus on melko tarkka ja perustuu kvartsin levintään. Kvartsia poimittiin talteen vain pieni "näyte-erä".

Bilund 2022: Vuoden 2010 inventoinnin aikana rinteellä ollut hakkuuaukea on metsittynyt. Koko muinaisjäännökseksi rajatulla alueella kasvaa nuorta mäntymetsää. Äestysjäljet erottuvat maastossa, mutta niissä ollut paljas maan pinta on peitynyt kokonaan jäkälään ja kasvillisuuteen. Havainto-olosuhteet ovat huonot, eikä inventoinnissa ollut nyt havaittavissa mitään asuinpaikkaan viittaavaa. Asuinpaikan muinaisjäännösrekisterissä oleviin tietoihin ei siis ole lisättävää.

Asuinpaikan eteläpuolella alempana tasaisesti laskevalla rinteellä oli vuoden 2022 inventoinnin aikana hakkuuaukea. Aluetta ei ollut laikutettu, mutta maan pinta oli paikoin metsätoissa rikkoutunut. Enemmän paljasta maata oli näkyvissä asuinpaikalta 60–100 m etelään ja sitä 2–4 m alempana. Paikalle on äskettäin rakennettu tukiasemamasto ja sen luokse tuleva tie. Näillä alueilla maaperää tarkastettiin rikkoutuneilla kohdilla, mutta mitään asuinpaikkaan tai muuhun muinaisjäännökseen viittaavaa ei havaittu.

Asuinpaikka sijaitsee noin 800 m päässä suunnitellusta tiestä ja lähimmästä suunnitellusta voimalasta, joten suunnitelman mukaisella rakentamisella ei ole vaikutusta muinaisjäännökseen.



Kiinteän muinaisjäännöksen 1000017050 Isovuori muinaisjäännösrekisterin mukainen sijaintia kuvaava koordinaattipiste on merkitty punaisella pallolla ja kohteen rajaus punaisella viivalla. Sijaintiin ja rajaukseen ei ehdoteta muutoksia tarkastuksen perusteella.



Vasemmalla asuinpaikan tienoilla alarinteen puolelta nykyiseltä hakkuuaukealta kuvattuna. Maaperä on melko kivistä hiekkamoreenia. Asuinpaikalla kasvaa nyt nuorta mäntymetsää. Kuvattu pohjoiseen. **Oikealla** metsää asuinpaikalla. Vuoden 2010 inventoinnin aikana alue oli äestettyä hakkuualueetta. Maan pinnan paljaat kohdat ovat sen jälkeen peittyneet jäkälän ja kasvillisuuden alle, joten havaintomahdollisuudet ovat huonot. Kuvattu pohjoiseen. Kuvat: Antti Bilund.

2 Seinäjoki Isovuorenkytö

Mj-tunnus: 1000017066

Status: kiinteä muinaisjäänös (sm) (oli aiemmin mahdollinen muinaisjäänös)

Ajoitus: historiallinen

Laji: tervahauta

Koordin: N 6975182 E 295393 Z 68 (koordinaatteja tarkennettu)

Tutkijat: Bilund 2022 inventointi

Sijainti: Paikka sijaitsee Nurmon kirkosta 3,9 km itäkoilliseen, tuulivoimahankkeen kaava-alueen länsiosassa.

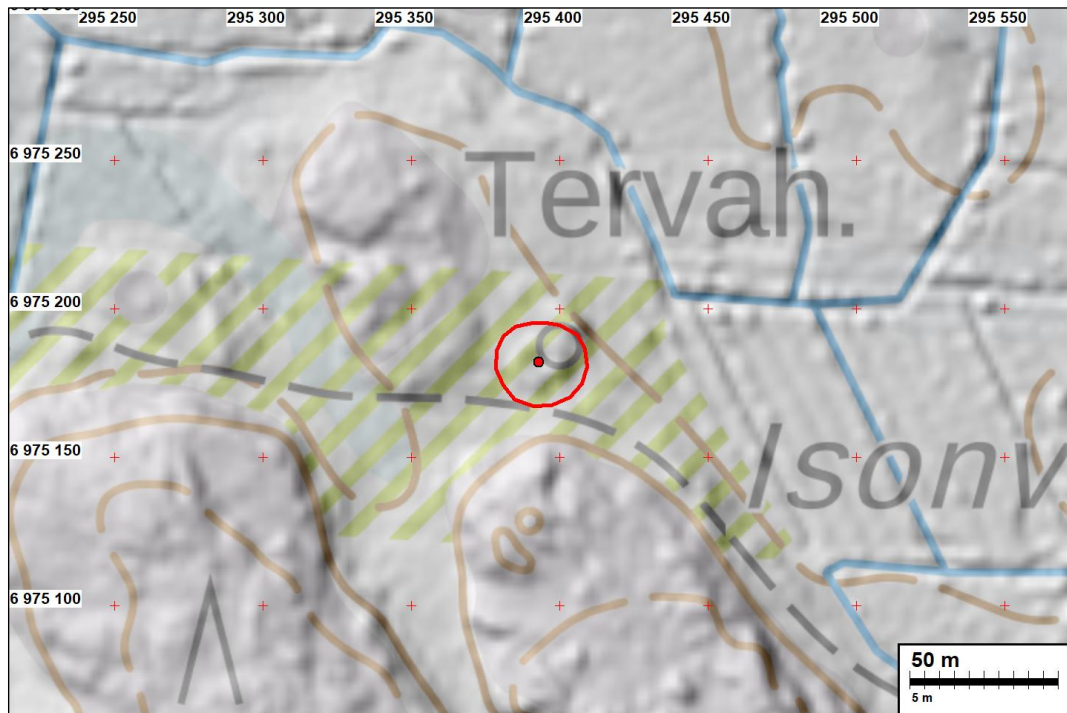
Huomiot: **Muinaisjäänösrekisteri:** Tervahautaa ei tarkastettu inventoinnissa 2010, mutta se on merkitty maastokartalle.

Bilund 2022: Tervahauta oli syksyllä 2022 muinaisjäänösrekisterissä mahdollisena muinaisjäänöksenä. se sijaitsee Isovuoren kallioisen pohjoisrinteen juurella, kangasmaastossa, jossa on erilaajuisia kalliokumpareita. Yksi pienialainen, matala kalliokumpare on tervahaudan vieressä sen koillispuolella, vain muutaman metrin päässä haudan reunasta. Maaperä on hiekkamoreenia, jossa on jonkin verran kiviä. Koillisessa on pari metriä tervahautaa alempana suoperäistä tasamaata, jonka nimenä peruskartalla on Isonvuorenkytö. Ympäristö on laajalti metsämaastoa, mutta vuoden 2022 inventoinnin aikana tervahaudan ympärillä oli tuoretta hakkuualueita. Maan pinta on hakkuualueella monin paikoin rikkoutunut, mutta tervahaudan sisällä se on säilynyt ehjänä. Tervahaudan kuoppa on laakea ja matala, läpimitaltaan 10–11 m. Valli on matala ja leveä. Kokonaisläpimitta on noin 22 m. Halssi on kaakossa.

Tarkastuksen perusteella tervahautaa voidaan pitää kiinteänä muinaisjäänöksenä. Kohteelle on muodostettu suojelurajaus, joka sisältää tervahaudan ja sen ympäristöä muutaman metrin säteellä näkyvistä rakenteista. Muinaisjäänösrekiste-

rissä kohteen koordinaatit olivat syksyllä 2022 N 6975188 E 295400. Koordinaatit vastaavat peruskartalla olevan karttamerkin keskipistettä, mutta karttamerkki ei ole aivan tervahaudan kohdalla. Koordinaattipiste on korjattu noin kymmenen metriä lounaaseen vastaamaan rinnevarjosteessa näkyvän tervahaudan keskipisteen sijaintia (N 6975182 E 295393).

Tervahauta sijaitsee yli 150 m päässä suunnitellusta tiestä ja 300 m päässä lähimmästä suunnitellusta voimalasta, joten suunnitelman mukaisella rakentamisella ei ole vaikutusta muinaisjäännökseen.



Kohteen 1000017066 Isovuorenkytö sijainti on merkitty punaisella pallolla ja kohteen ehdotettu rajausta punaisella viivalla. Muinaisjäännösrekisterissä syksyllä ollut koordinaattipiste osuu peruskartan tervahautaa kuvaavan karttamerkin keskelle. Sitä on korjattu noin 10 m lounaaseen rinnevarjosteessa näkyvän tervahaudan keskelle.



Vasemmalla hakkuualueella oleva tervahauta kuvattuna ulkopuolelta. Etualalla on tervahaudan vallia sen ulkopuolella kiertävä metsätraktorin jälki. Sen takana näkyy haudan matala reunavalli, joka kaartuu kuvan oikean puoliskon kautta kuopan taakse. Tervahaudan kuoppa, jossa kasvaa pensaita, on kuvan keskellä ja siitä vasemmalle. Kuvattu lounaaseen. **Oikealla** runsaasti hiiltä metsätraktorin rikkomassa pintamaassa. Kuvat: Ville Hemminki.

Muut kulttuuriperintökohteet

3 Seinäjoki Valkiavuori

Mj-tunnus: uusi kohde

Status: muu kulttuuriperintökohde (s)

Ajoitus: historiallinen

Laji: rajamerkki

Koordin: N 6975303 E 296438 Z 70

Tutkijat: Bilund 2022 inventointi

Sijainti: Paikka sijaitsee Nurmon kirkosta 4,9 km itään, tuulivoimahankkeen kaava-alueen keskiosassa.

Huomiot: **Bilund 2022:** Kohde löytyi inventoinnissa tarkastettaessa suunniteltua tielinjaa. Rajamerkki on rakennettu luonnonkivistä. Keskellä on noin 40 cm korkea pystykivi. Se on muodoltaan litteä, leveys noin 25 cm, ja paksuus noin 10 cm. Kivi on asetettu pystyyn siten, että kivi osoittaa likimain suuntaa länsiluoteesta itäkaakkoon. Pystykiven tueksi on aseteltu noin kymmenen kappaletta matalampia kiviä. Rajamerkin kokonaishalkaisija on noin 90 cm. Pystykevissä ei havaittu merkintöjä, eikä pyykin rakentamiseen käytettyjä kiviä ole muutenkaan muotoiltu.

Rajamerkki sijaitsee likimain vaakasuoralla, jäkälä- ja sammalpeitteisellä silokalliolla kalliokumpareen korkeimmalla kohdalla. Noin viiden metrin päässä kaakossa on kallion reuna, josta kallio laskee jyrkkänä pari metriä suolle. Koillisessa kallio laskee loivasti jonkin verran. Lännessä ja luoteessa kallion pinta jatkuu lähes samassa tasossa tai vain hyvin loivana laskien ainakin parin kymmenen metrin päähän. Kauempana on eri suunnilla muita kalliokumpareita. Koko alueella, kalliokumpareilla ja niiden väleissä suolla kasvaa nuorta mäntymetsää.

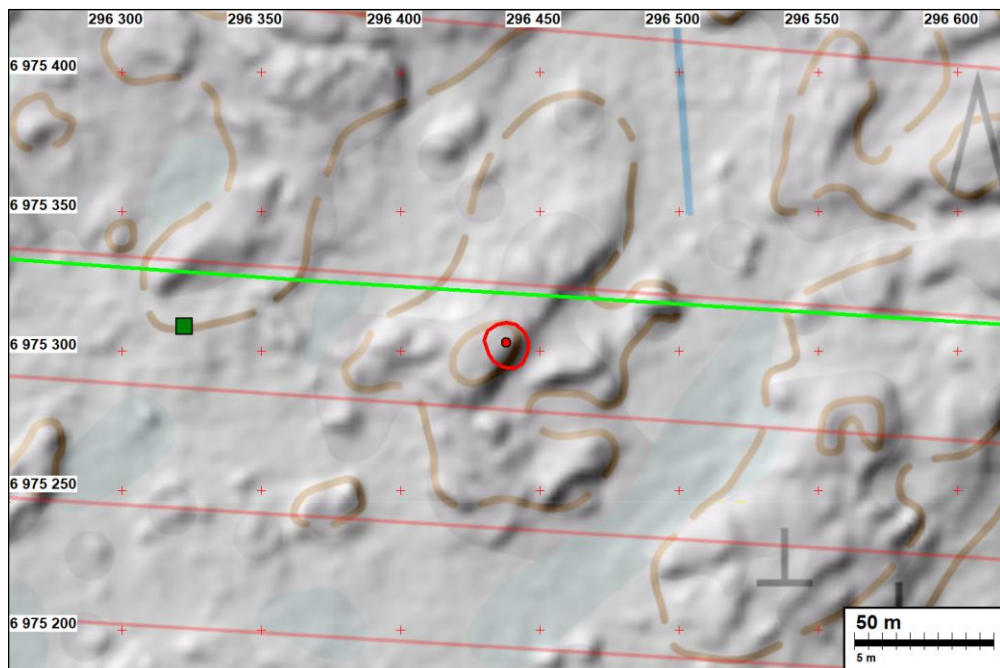
Rajamerkki ei sijaitse millään nykyisellä tilusrajalla. Ainoa kartta, josta on löytynyt paikan kohdalla kulkeva raja, on Mäki-Latikan talon (rekisterinumero Nurmo 3:9) halkomiskartta vuodelta 1920 (Toimituskartta 1920). Kartalle on merkitty voimassa olevien tilusrajojen lisäksi sinisellä katkoviivalla vanhoja rajoja. Rajamerkki on eräällä tällaisella rajalla, joka kulkee likimain samansuuntaisena kuin nykyiset lähimmät tilanrajat eli likimain lännestä itään. Kyseinen vanha raja ei kuitenkaan ole koko matkaltaan aivan suora, ja lähialueella on muitakin samalla lailla merkittyjä ja aivan erisuuntaisia rajoja. Kyseisen halkomiskartta sisältää kohteen läheisyydessä vain kapean kaistaleen kartoitettua maata. Sen pohjakartta on selvästi kopioitu vanhemmasta kartasta, todennäköisesti koko Latikan tilan halkomiskartasta vuodelta 1900. Ennen tätä halkomista kohde on ollut jakamattoman Latikan tilan metsämaan keskellä, jossa ei ole ollut rajoja (raportin yleisessä osassa olevan pitäjänkartan mukainen tilanne). Kummankin halkomiskartan pohjakarttana on todennäköisesti isojakokartta, josta maaston piirteet ja isojakoa edeltävät tilusrajat on kopioitu. Isojako on vuoden 1920 kartassa olevan selityksen mukaan loppunut vuonna 1880 yhteismaiden jakoon, mutta se on todennäköisesti alkanut jo 1700-luvulla, eikä ole tietoa, minkä ajankohdan tilannetta ja tilusrajoja vanhat rajat tässä tapauksessa kuvaavat. Rajamerkki on rakennustavan perusteella vanha, eikä se ole millään nykyisellä tai vanhoista kartoista löytyneellä isojakoa uudemmallalla rajalla. Toi-

saalta ei ole erityistä syytä olettaa, että paikalla olisi ollut kylänraja tai muu sitä merkittävämpi raja. Rajamerkki on siis todennäköisesti vanha tilusrajan merkki, va- kiintuneen luokittelun mukaisesti ei kiinteä muinaisjäänös. Se on kuitenkin hyvin säilynyt historiallisen ajan jäännös, joka on syytä suojella kaavassa. Kohteen sta- tukseksi ehdotetaan ”muu kulttuuriperintökohde”.

Rajamerkki sijaitsee vain noin 20 m päässä suunnitellusta tiestä ja 100 m päässä lähimmästä suunnitellusta voimalasta. Rakennussuunnitelmat lienee mahdollista toteuttaa niin, että rajamerkki säilyy.



Mäki-Latikan talon (rekisterinumero Nurmo 3:9) halkomiskartta vuodelta 1920 asemoituna nykyisen peruskartan ja rinnevarjosteen päälle. Paksujen punaisten viivojen välissä oleva kaistale on Mäki-Latikan maata. Sen pohjois- ja eteläpuolilla on toisten Latikan kantatalon halkomisessa vuonna 1900 syntyneiden tilojen maata. Paksujen punaisten viivojen kanssa yhdensuuntaiset ohuet vaaleanpunaiset viivat ovat nykyisiä rajoja, jotka ovat syntyneet vasta vuoden 1920 jälkeen. Karttaan on merkitty tummansinisellä katkoviivalla ilmeisesti vanhempia rajalinjoja, yksi likimain nykyisten rajojen suuntaisena ja toinen siltä pohjoiseen (numeron 401 kohdalla). Karttaan on jostain syystä piirretty lyijykynällä viiva rajoihin verrattuna koh- tisuoraan. Maastossa havaittu vanha rajamerkki on sinisen katkoviivan ja lyijykynällä piirretyn viivan ris- teyskohdassa (numeron 404 ensimmäisen nelosen alla).



Inventoinnissa löytyneen historiallisen rajamerkin (muu kulttuuriperintökohde) sijainti on merkitty punaisel- la pallolla ja kohteen ehdotettu rajaus punaisella viivalla. Suunnitelman mukainen tielinjaus on merkitty vaaleanvihreällä viivalla ja lähin voimalapaikka noin sata metriä kohteesta länteen tummanvireällä neliöllä.



Vasemmalla rajamerkki laakealla jäkäläpeitteisellä kalliolla. Oikealla muutaman metrin päässä rajamerkistä on suolle laskevan jyrkänteen reuna. Rajamerkin keskellä on pystykivi ja sen ympärillä tukena kymmenkunta matalampaa kiveä. Kuvattu itäkoilliseen. **Oikealla** rajamerkki lähikuvassa. Keskellä olevan litteän pystykiven suunta on likimain kuvaussuunta. Kauempana oikealla näkyy suolla olevia matalampia kalliokumpareita. Kuvattu itäkaakkoon. Kuvat: Antti Bilund.



Vasemmalla rajamerkki kuvattuna etelään. Vasemmalla kumpareen reunan alla näkyy suota ja taustalla oikealla muita kalliokumpareita. **Oikealla** kohde kuvattuna länteen. Rajamerkin länsipuolella on laajalla alueella laakeaa kalliomaastoa. Lähin nykyinen tilanraja, jonka kohdalle suunnitellaan tietä, kulkee suunnilleen kuvaussuunnassa noin 20 m päässä oikealla, kuvan ulkopuolella. Kuvat: Antti Bilund.