

KAUHAVA Metelivuori

ARKEOLOGINEN TARKASTUS

FM Janne Rantanen/Seinäjoen museot

8.10.2020



1. PERUSTIEDOT

Kunta: Kauhava

Nimi: Metelivuori

Muinaisjäännösrekisteritunnus: 1000039498

Kohteen tyyppi ja tarkenne: kivirakenteet/rakkakuopat

Ajoitus: ajoittamaton

Kohteen suojelustatus: kiinteä muinaisjäännös

Sijaintikoordinaatit (ETRS-TM35FIN) ja korkeus (N2000): p 7003759 i 317139 z 87.5

Koordinaattien tarkenne: Suurimman kuopan keskipiste Maanmittauslaitoksen 2 m korkeusmallista arvioituna.

Kiinteistötunnus: 233-403-1-359

2. TAUSTATIEDOT

Aiemmat tiedot: P. Ojanperä 2019: Arkeologisesti kiinnostavia havaintoja Etelä-Pohjanmaalta. Ennestään tuntemattomia rakkakuoppia käsittelevä raportti. Museoviraston arkistossa.

Aiemmat löydöt: Ei tiedossa olevia aiempia esinelöytöjä.

3. TARKASTUSHAVAINNOT

Tarkastuksen syy: Kohde tarkastettiin v. 2018–19 ilmoituksen perusteella. Tarkastuksen päämääränä oli selvittää kohteen luonne, ajoitus ja suojelustatus. Tarkastus tehtiin virkatyönä.

Menetelmät: Silmämääräinen havainnointi. GNSS-paikannus (Garmin GPSMap 64s).

Ympäristö ja maasto: Metelivuori sijaitsee noin 15.5 km Kauhavan kirkolta itään. Se on lähes 90 metrin korkeuteen (mpy) kohoava louhikkoinen, ojitettujen soiden ympäröimä

moreenimäki. Mäen korkeimmalla kohdalla on pirunpelto, johon on kaivettu kolme kuoppaa. Laella kasvaa varttunutta mäntymetsää. Laelta noin 500 metriä länsiluoteeseen on tervahauta.

Arkeologisen kohteen kuvaus ja rajausta: Metelivuoren korkeimmalla kohdalla olevaan pirunpeltoon on kaivettu kolme kuoppaa. Suurin niistä on pyöreä ja laakea, halkaisijaltaan noin neljä metriä, syvyydeltään noin metrin. Sitä ympäröi matala valli. Siitä noin viisi metriä pohjoisluoteeseen on kaksi hieman pienempää ja matalampaa, soikeaa kuoppaa. Kuoppien kiviset pohjat ovat sammalen peitossa. Kuoppien ikä ja funktio ovat tuntemattomia, mutta resenteiltä ne eivät vaikuta. Kuoppien syrjäisen sijainnin ja symmetrisen muodon perusteella kyse ei liene ainakaan kivenotossa syntyneistä kuopista. Paikannimi Metelivuori viittaa kuoppien vanhaan alkuperään (vrt. Oulun Metelinkirkko ja muut Meteli-nimiset rökkiökohteet), vaikka Kotuksen Nimiarkiston keruukortissa (Kauhava: Metelivuori) nimi on yritetty selittää kivien räjäyttämistä syntyneellä äänellä. Vastaavanlaiset pirunpeltoihin kaivetut kuopat ovat Pohjanmaalla yleisiä. Ne on tulkittu muun muassa louhikkoihin kaivetuiksi purnuiksi, eli säilytyskuopiksi, mutta hajanaisten kaivaustutkimusten perusteella vastaavanlaisten kuoppien ajoituksessa ja fuktiossa on hajontaa.

Museoviraston nykyisen ohjeistuksen (Arkeologisen kulttuuriperinnön opas) mukaan kohde on muinaismuistolain nojalla rauhoitettu kiinteä muinaisjäännös.

Tarkastuslöydöt: Ei esinelöytöjä.

Tarkastusolosuhteet: Erinomaiset.

4. SUOJELUTIEDOT

Kunto: Hyvä.

Tiedossa olevat maankäyttöhankkeet: Ei tiedossa olevia hankkeita.

Muut säilymiseen vaikuttavat asiat: Metsänkätö.

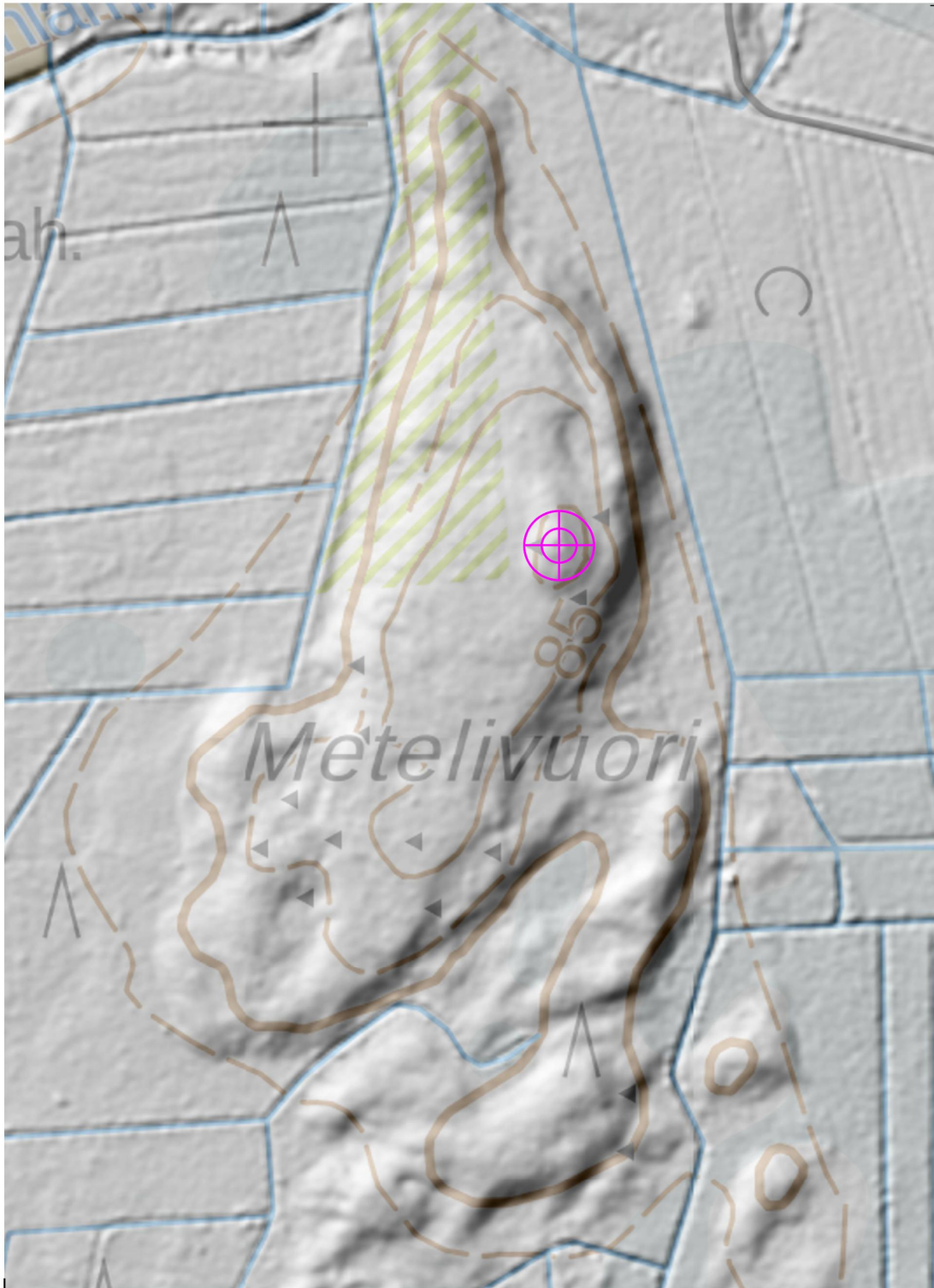
Seinäjoella 26.10.2020

Janne Rantanen
maakunta-arkeologi
Seinäjoen museot

Yleiskartta. Purppura tähtäinkuvio osoittaa suurimman kuopan sijaintia.
Peruskarttarasteri ja 2 m korkeusmalli © Maanmittauslaitos 2020.



P: 7004068
I: 317356



P: 7003332
I: 316821

100 m

ETRS-TM35FIN 2020-10-16

Pirttinen & LibreCADilla



Kuva 1. Suurin kuoppa, mittatikkuna allekirjoittanut. Etelään. JR 8.10.2020



Kuva 2. Pienemmät kuopat. Luoteeseen. JR 8.10.2020.