



KAUHAVA

Kortesjärven taajaman osayleiskaavan arkeologinen inventointi 2021

Tilaja:
FCG Suunnitelu ja tekniikka /
Kauhavan kaupunki

Heilu Oy
FM Kalle Luoto

Sisällysluettelo

1. Johdanto	5
2. Inventointialue	6
Aikaisempia löytöjä.....	8
Menetelmät.....	8
Havainnot kartoista ja historiallinen asutus.....	11
Tulokset	15
Muinaisjäännöskohteet	16
Lähteet.....	28

Kansikuva: Avointa peltoa asuinpaikan Hietalanmäki 1 (19.10.2021).

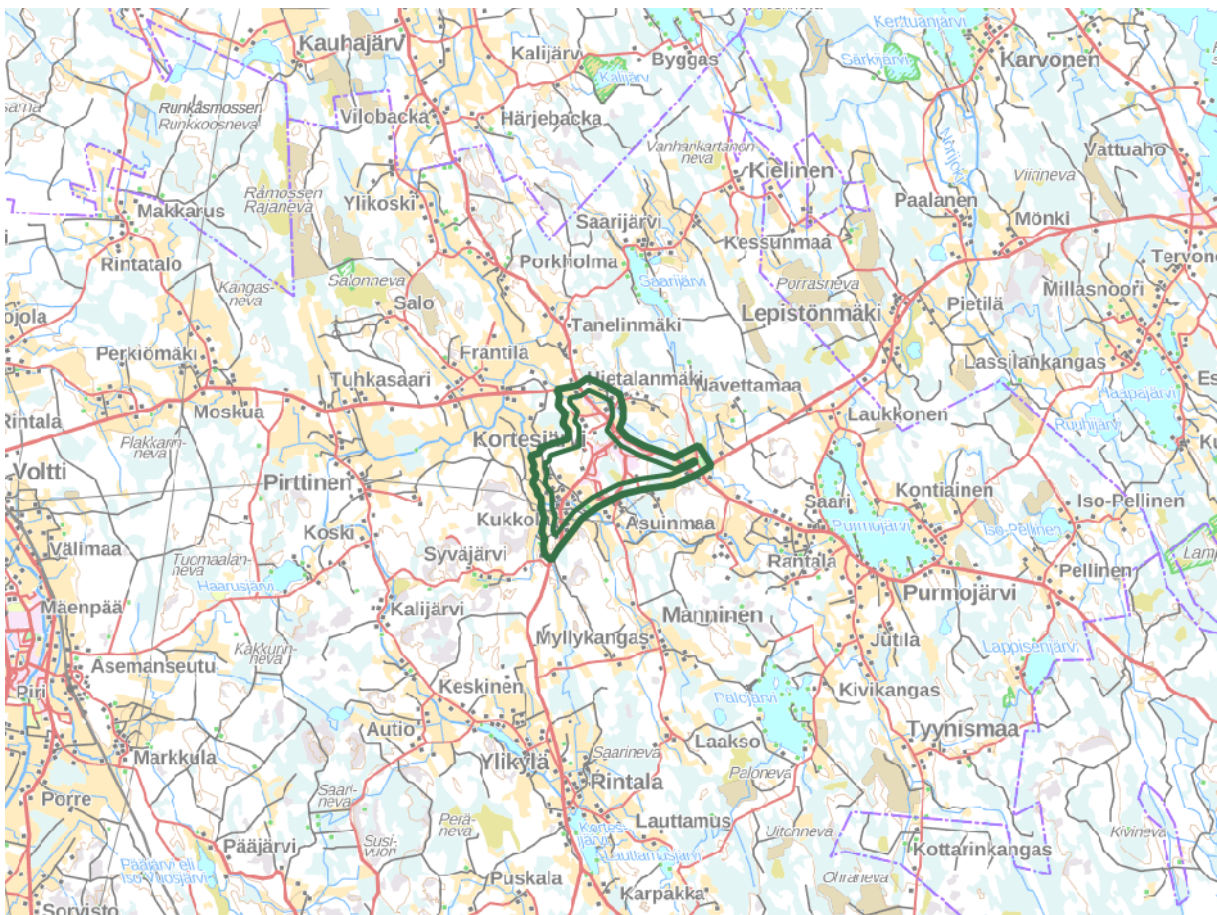
Taustakarttoina Maanmittauslaitoksen Karttakuvapalvelun (WMTS) 10/2021 aineistoa, ellei toisin mainita. Koordinaatisto ETRS-TM35FIN, korkeus N2000. Raportin kuvat

Tiivistelmä & arkistotiedot

Tutkimustyyppi:	Arkeologinen inventointi
Tutkimuslaitos:	Heilu Oy
Tutkimuksen tekijä:	FM Kalle Luoto
Kenttätöaika:	19.10., 21.10. ja 27.10.2021
Tutkimusten rahoittaja:	Kauhavan kaupunki
Muinaisjäänökset:	Hietalanmäki 1 (281010001), kivikautinen asuinpaikka Hietalanmäki 2 (281010002), kivikautinen asuinpaikka Hietalanmäki 3 (1000030135), kivikautinen asuinpaikka Änttikangas A-B (281010003), kivikautinen asuinpaikka Änttikangas C (1000038125), kivikautinen asuinpaikka
Aikaisemmat tutkimukset lähialueella:	<ul style="list-style-type: none"> • Sakari Pälsi, Hietalanmäki 1, tarkastus 1920 • Aarne Äyräpää, Hietalanmäki 1 & 2, koekaivaus 1932 • Kerttu Itkonen, Hietalanmäki 1 & 2, tarkastus 1968 • Mikroliitti Oy, Kauhava Kauhavan ja Korttesjärven viemäriverkon laajennusalueiden muinaisjäänösinventointi, inventointi 2013 • Petro Pesonen, Hietalanmäki 1 & 3, tarkastus 2016
Aikaisemmat löydöt:	KM 1101: 1 KM 1102: 1 KM 2221: 1-4 KM 2793: 9 KM 4211: 2 KM 4334: 2 KM 5071:1 KM 6834: 1 KM 7747: 1-4 KM 14211: 1 KM 21402:1-6 KM 29696: 1-3

Tiivistelmä

Osana Kauhavan kaupungin Korttesjärven taajaman osayleiskaavaa laadittiin arkeologinen inventointi Heilu Oy:n toimesta. Arkeologisesta inventoinnista vastasi Heilu Oy:n arkeologi (FM) Kalle Luoto. Inventoinnin kenttätyöt tehtiin lokakuussa 2021-
Entuudestaan alueelta tunnettiin viisi kivikautista asuinpaikkaa alueen pohjoisosassa. Inventoinnin yhteydessä ei paikannettu uusia muinaisjäänköhteitä, mutta tarkennettiin muutamien aiemmin tunnettujen kohteiden sijaintia.

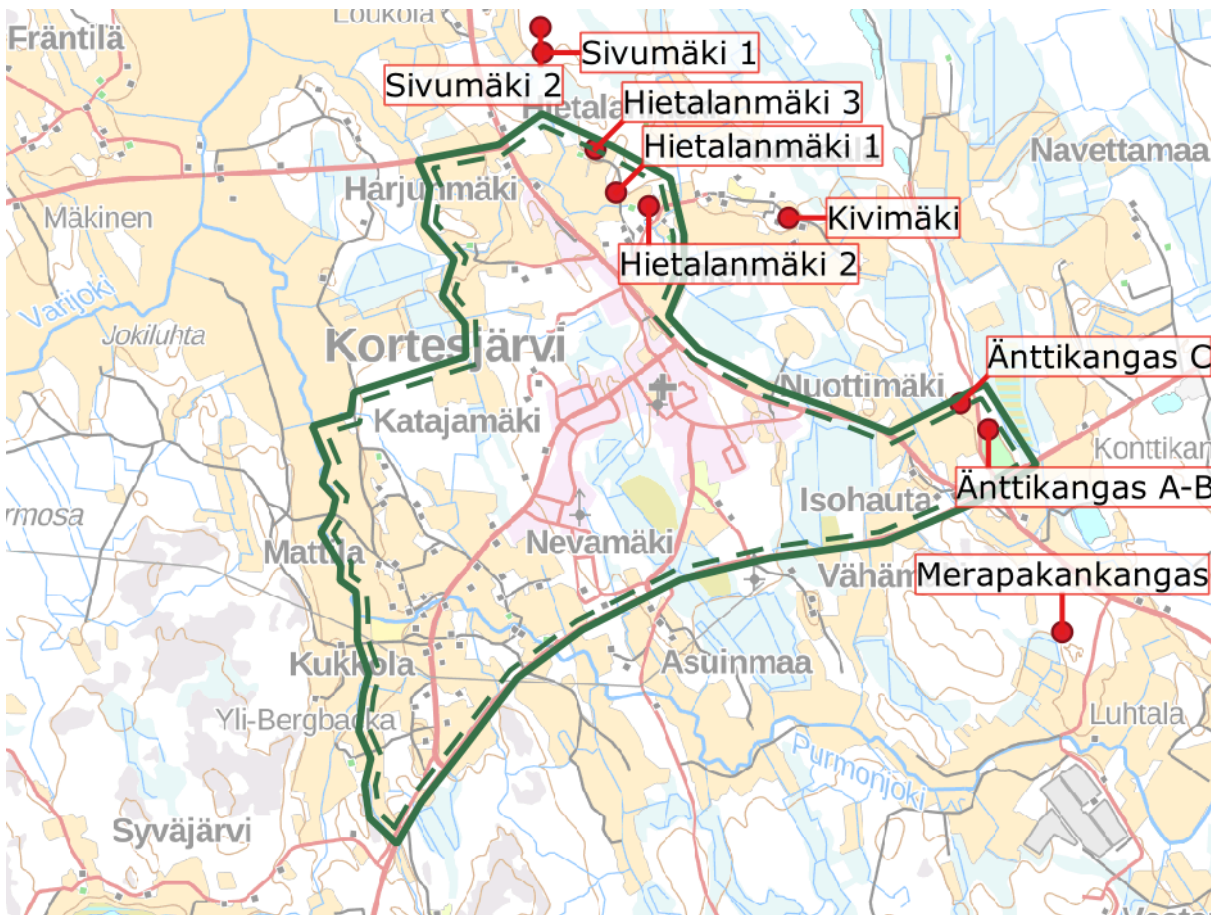


Kartta 1. Lähestymiskartta. Inventoitava alue rajattu vihreällä. MK 1:100000.

1. Johdanto

Osana Kauhavan kaupungin Korttesjärven taajaman osayleiskaavaa laadittiin arkeologinen inventointi Heilu Oy:n toimesta. Inventointialue sijaitsee Etelä-Pohjanmaan Järvisseudulla Korttesjärven kirkonkylän ympäristössä. Valmisteilla olevan osayleiskaava alueen laajuus on noin 915 ha.

Alueelta tunnetaan entuudestaan viisi muinaisjäännöskohdetta. Kohteet ovat kivikautisia asuinpaikkoja, jotka sijaitsevat kaakko-luoden -suuntaisen Änttikankaan hiekkamuodostuman alueella tai läheisyydessä alueen pohjoisosassa. Inventointi toteutettiin syksyllä 2021 siten, että maastotarkastukset ajoittuivat lokakuun lopulle ja raportointi talven 2021 – 2022 aikaan. Inventoinnin yhteydessä pystyttiin tarkentamaan alueen muinaisjäännöskohteiden sijaintia. Inventoinnin yhteydessä ei paikannettu uusia muinaisjäännöskohteita, mutta tarkennettiin muutamien kohteiden sijaintia.



Kartta 1. Selvitysalue ja tunnetut muinaisjäännöskohteet.

2. Inventointialue

Kortesjärven kunta itsenäistyi vuonna 1865 ja liitettiin Kauhanvan kaupunkiin 2009. Kortesjärvi sijaitsee Etelä-Pohjanmaan pohjoisosassa noin 25 kilometriä Kauhavasta pohjoiseen Purmojoen varrella kahden suuren joen, Lapuan ja Ähtävänjoen välissä. Alue sijaitsee myös Pohjanmaan Kyrönmaan ja Järviseudun välillä.

Alueen itäpuolella sijaitsevasta Purmojärvestä alkunsa saava Purmojoki virtaa Kirkonkylän eteläpuolella Kukkolan kautta kohti Pietarsaareja ja merta. Asutuksen yleisluettelossa alueen vanhimmat talot on merkitty Pietarsaareen kuuluviksi. Alueen korkeustaso sijoittuu korkeuskäyrien 50 – 65 metriä merenpinnan yläpuolella. Tämä korkeus sopii hyvin kivikautiselle asutukselle.

Alueelta tunnetaan kivikautiset asuinpaikat Hietalanmäki 1 (muinaisjäännösrekiteri tunnus 281010001), Hietalanmäki 2 (281010002), Hietalanmäki 3 (1000030135) ja Änttikangas A-B (281010003) ja Änttikangas C (1000038125). Alueelta ei tunneta nuoremman esihistoriallisen ajan kohteita. Historiallisen ajan asutus maataloineen alkaa 1700-luvulla, tosin ennen sitä alueella on todennäköisesti poltettu tervaa ja kaskettu. Varhaisessa vaiheessa Kortesjärvi laskettiin kuuluvaksi kirkollisesti ja hallinnollisesti Pietarsaareen. Kappeliseurakunnan perustaminen 1789 yhdisti aiemmin hajanaiset talot. Kortesjärven keskustassa sijaitseva Pyhän Katariinan kirkko on todennäköisesti rakennettu vuonna 1792, kun seudun maatalousasutus on vakiintunut. Alueen arkeologisesta tutkimushistoriasta todettakoon, että 1900-luvun alkupuolella aluetta ovat arkeologisesti tutkineet Sakari Pälsi (1920) ja Arne Äyräpää (1932). Varhaiset tutkimukset liittyivät kivikautisiin asuinpaikkoihin. Myöhemmin Kortesjärven aluetta ovat inventoineet Kerttu Itkonen (1968) ja Timo Jussila (2013). Jussilan inventoinnissa liikuttiiin Kukkolan, Nuottimäen sekä Yliniemi – Tuomaala alueilla, jotka kuuluivat myös tämän inventoinnin aluerajaukseen.



Kartta 2. Äyräpään (1932) inventointikertomuksen kartta 1. Löydöt ovat Hietalan talon etelä ja lounaispuolelta sekä Vistimäeltä.

Pietarsaaren ja Pohjankyrön pitäjien raja kulki 1500-luvulla Korttesjärven halki ja paikallisen sanonnan mukaan ”Nuottimäen prunnilla on maakunnan raja”. Vanha nuottimäen prunni on jäänyt tiealueen alle, mutta paikan läheisyyteen on pystytetty uudempi kaivo muistotauluineen. Alueen pysyvä maatalousasutus on syntynyt 1700-luvulla. Vanhempi veroa maksaneet talot sijoittuvat Purmojärven rannan läheisyyteen.



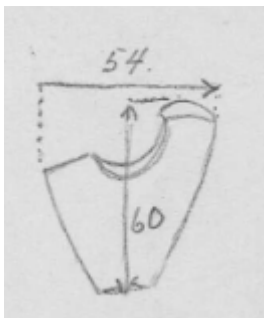
Kuva 1. Korttesjärven Nuottimäen prunni on yksi Korttesjärven nähtävyyksistä.

Nykyisin Korttesjärven keskusta sekä sitä ympäröivät alueet ja kylän poikki kulkevan tien varsi on suurelta osin tiiviisti rakennettu. Suunnittelualueen eteläosassa on laajoja avoimia ja alavia peltoalueita, erityisesti alueen kaakkoisosassa. Rakentamattomat metsäalueet sijoittuvat alueen itä- ja koillisosaan.

Aikaisempia löytöjä

Museoviraston löytöluettelon Korttesjärven kirkonkylältä ja sen läheisyydestä tunnetaan useita esihistoriallisia löytöjä, joista useat liittyvät tunnettuihin kivikautisiin asuinpaikkoihin. Lisäksi löytöjä on kirkon läheltä ja pappilan mailta. Maastossa näitä kohtia tarkastettaessa ei uusia havaintoja tehty, todennäköisesti siitä syystä, että löydöt sijoittuivat rakennetuille alueille.

KM 1101: 1	Reikäkivi	Korttesjärvi prästgård
KM 1102: 1	Verkonpaino	Korttesjärvi prästgård
KM 2221: 1-4	Hiottujen kiviesineiden kappaleita	Korttesjärven kirkko
KM 2793: 9	Taltta	Pappilan pelto
KM 4211: 2	Reikäkivi	Hautasenmaa, Kirkonkylä
KM 4334: 2	Hakkuuase	Hietala, Korttesjärven kylä
KM 5071:1	Poikkikirves	Hietala, Korttesjärven kylä
KM 6834: 1	Reikäkivi	Hietala, Korttesjärven kylä
KM 7747: 1-4	kiviesineitä	Hietala, Korttesjärven kylä
KM 14211: 1	Rombikirves	Änttikangas
KM 21402:1-6	Kiviesineitä	Hietala, Korttesjärven kylä
KM 29696: 1-3	Asuinpaikkalöytöjä	Änttikangas



Kuva 2. Ote Museoviraston löytöluettelosta KM 4334: 2 hakkuuase.

Menetelmät

Inventoinnin valmistelutöiden yhteydessä selvitettiin kaava-alueen ja sen läheisyydessä sijaitsevien muinaisjäännöskohteiden sijainnit ja muinaisjäännöstyypit. Ensisijaisena lähteenä käytettiin muinaisjäännösrekisterin tietoja. Valmistelutöiden aikana tarkastettiin myös alueen korkeusmalli (Maanmittauslaitoksen varjostettu korkeusmalli) sekä aluetta kuvaavia vanhoja karttoja.

Ennen inventoinnin maastovaihetta tutustuttiin alueen lähistöllä aiemmin tehtyihin arkeologisiin tutkimuksiin ja lähiympäristön ennestään tunnettuihin muinaisjäännöksiin Kulttuuriympäristön palveluikkunasta (www.kyppi.fi) saatavissa olevien tietojen pohjalta. Inventoinnin maastotyöt tehtiin kolmen päivän aikana lokakuussa 2021. Maastossa tarkastettiin valmistelutöiden aikana muinaisjäännöskohteiden löytymisen kannalta potentiaalisiksi katsottuja paikkoja, erityisesti 60 - 70 m korkeustasoja alueen pohjoisosissa harjumuodostumien alueella. Alavat peltoalueet alueen luoteis- ja lounaisosassa eivät vaikuttaneet esiselvityksen perusteella kiinnostavilta.

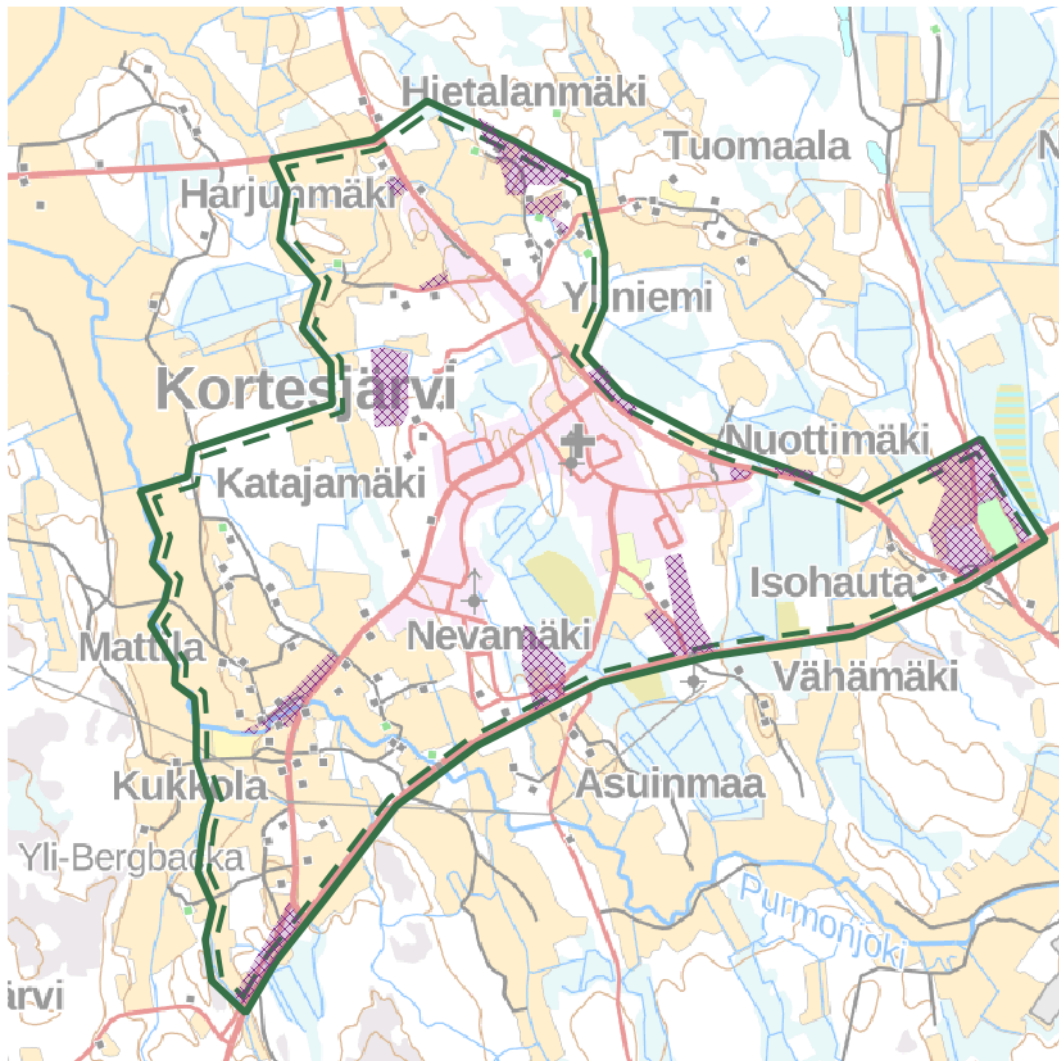
Inventoinnin maastotyövaiheessa huomiottiin eri-ikäiset ja -tyyppiset arkeologiset kohteet ja tarkastettiin muinaisjäännösten löytymisen kannalta eri tavoin (lidar, maastokartta, vanhat kartat, maastohavainnot) potentiaalisiksi arvioituja paikkoja. Inventointimetodina oli silmämääräinen havainnointi.

Kenttätyövaiheessa kiinnitettiin erityistä huomiota kohteiden etsimiseen kaivamalla lapiolla koepistoja sopiviksi arvioituihin maastonkohtiin. Koepistoin pyrittiin havaitsemaan mahdollisia asuinpaikkojen kulttuurikerroksia ja pintamaaperään jääneitä artefakteja tai niiden jäänteitä. Maastoa havainnoitiin myös silmämääräisesti varsinkin erilaisten historiallisen ajan muinaisjäännösten varalta.



Kuva 3. Kukkolankosken mylly lokakuussa 2021.

Historiallisen ajan muinaisjäännösten kriteerit täyttäviä kohteita havainnoitiin historiallisilta kartoilta. Muutamissa kohdin voitiin havaita mahdollisia tervahautoja, mutta maastotarkastuksen yhteydessä todettiin mahdollisten tervahautojen tuhoutuneen myöhemmän maankäytön seurauksena. Lisäksi muutamien vesimyllyjen paikat tarkastettiin tuloksetta. Kukkolankoskessa on ilmeisesti sijainnut 1700-luvun lopulla vesimylly, mutta vanhimman vesimyllyn paikka on ilmeisesti tuhoutunut nuoremman maankäytön tuloksena. Kukkolankoskella on historiallinen silta ja mylly, jossa on toiminut myös sahalaitos. Nykyinen mylly on ilmeisesti vuodelta 1858 ja saha koskeen rakennettiin 1888. Näitä rakenteita ei tässä selvityksessä käsitellä arkeologisina rakenteina.



Kartta 3. Maastossa tarkemmin tarkastetut alueet. MK 1: 40 000.

Inventoinnin kulkua dokumentoitiin sanallisen kuvauksen lisäksi ottamalla valokuvia ja tallentamalla kuljetut reitit ja tehdyt havainnot käsiGPS-paikanninta (Garmin GPSmap 62s, tarkkuus +/- 5 - 10 m) käyttäen. Raportin koordinaatit on ilmoitettu ETRS-TM35FIN-tasokoordinaatteina. Jälkityövaiheessa valokuvat luetteloiitiin Heilu Oy:n arkistoon Tampereelle ja kartat piirrettiin puhtaaksi käyttäen QGIS-paikkatieto-ohjelmistoa.

Maastotöiden yhteydessä keskityttiin erityisesti kaavoitettavan alueen pohjoisosien inventointiin, sillä tällä alueella on kivikautiselle asutukselle sovelias korkeusasema sekä maaperä. Kivikautisia asuinpaikkoja tunnetaan Hietämäki – Tuomaalan alueelta noin 1 – 1,5 kilometriä Kortesjärven kirkolta pohjoiseen. Alueella on hiekkapohjaisia peltoja ja pihapiirejä. Aluetta tarkastettaessa ei tehty uusia havaintoja kohteista. Änttikankaan kohdetta tarkastettaessa havaittiin runsaasti kvartsi-iskoksia, joiden levinnän perusteella on syytä laajentaa asuinpaikan sijoittumista myös pellolle.



Kartta 4. Ote Pietarsaarea vuonna 1763 kuvaavasta kartasta (Odelman 1763).

Havainnot kartoista ja historiallinen asutus

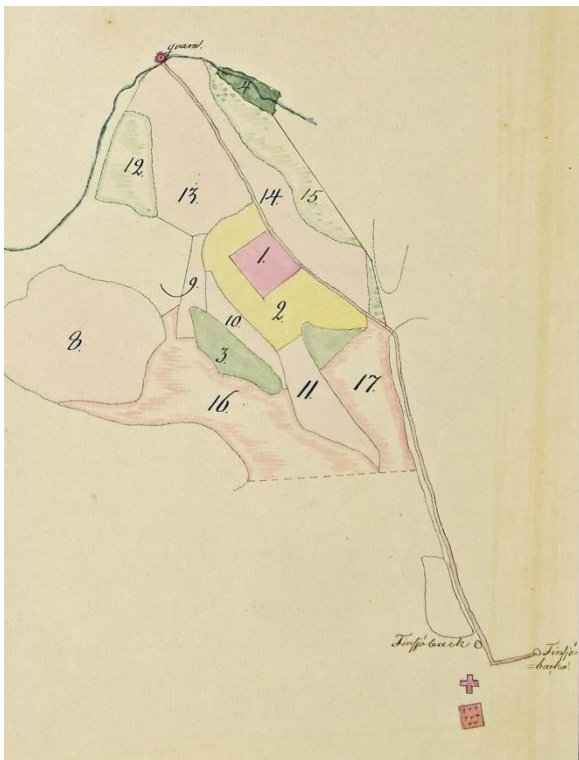
Suomen asutus 1560-luvulla mainitsee Purmojärven rannalle on merkitty muutama tila, mutta Kortesjärvi vaikuttaa asumattomalta. Pietarsaara koskevassa asutuksen yleisluettelossa vuodelta 1720 - 1739 (sivu 132) mainitaan vuonna 1723 Kukko, joka on jakautunut vuonna 1728 tiloihin Lill Kåck ja Stor Kåck. Muita alueen tiloja ovat Winikainen (1723) ja hieman nuorempi Finsiöback 1732. Vuonna 1763 laaditussa kartassa näkyy Finnsjön (Finsujärvi) rannalla yksi asuttu talo (ilmeisesti Finsiöback) sekä Kukkolassa kaksi taloa (Stor & Lill Kåck) ja mylly sekä näiden välisiä teitä. Kartan perusteella tiestö johtaa etelään, kaakkoon, itään ja koilliseen; länteen suuntautuvaa tiestöä ei näyttäisi vielä tässä vaiheessa olevan. Asutuksen yleiskuva pysyy samankaltaisena 1800-luvulla. Kortesjärven asutus on keskittynyt Finsunjärven lounaispuolelle ja Kukkolan alueelle, tosin hieman kasvaneena ja laajentuneena. Tiestöä johtaa myös länteen.



Kartta 5. Ote kartasta "Suomen asutus 1560-luvulla". Selvitysalueen sijainti on merkitty punaisella ympyrällä. Ei mittakaavassa. Kortesjärvi sijoittuu Lapuan ja Ähtävänjoen väliin. Kortesjärven läpi kulkee Purmojärjestä laskeva Purmojoki. Purmojärven rannalle on merkitty muutama talo, mutta Kortesjärven kirkolta sekä Kukkolasta talot puuttuvat.



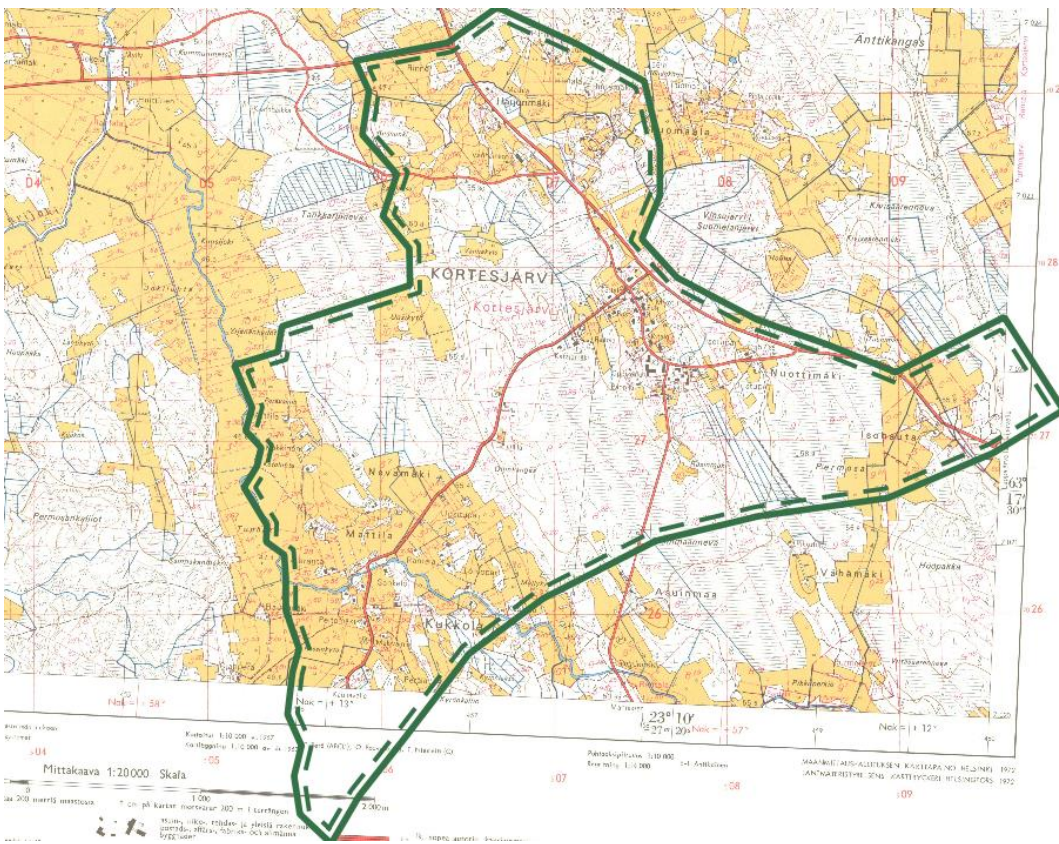
Kartta 6. Ote pitäjänkartasta Korteshjärvi (1845/1891).



Kuva 4. Alborgin talo, pellot sekä mylly 1700-luvun lopulla. Kartan oikeassa alalaidassa kirkko ja Finsjöbacken talo. Ote kartasta "Korteshjärvi Karta öfver Kapellanbolets ägor med beskrifning" (1791).



Kartta 7. Kukkolan talo. Ote kartasta "Kortesjärvi; Ylikylä, Purmojärvi och Rantakylä byar..." (Naukler 1799).



Kartta 8. Ote peruskartasta 2312 11 Kortesjärvi vuodelta 1972.

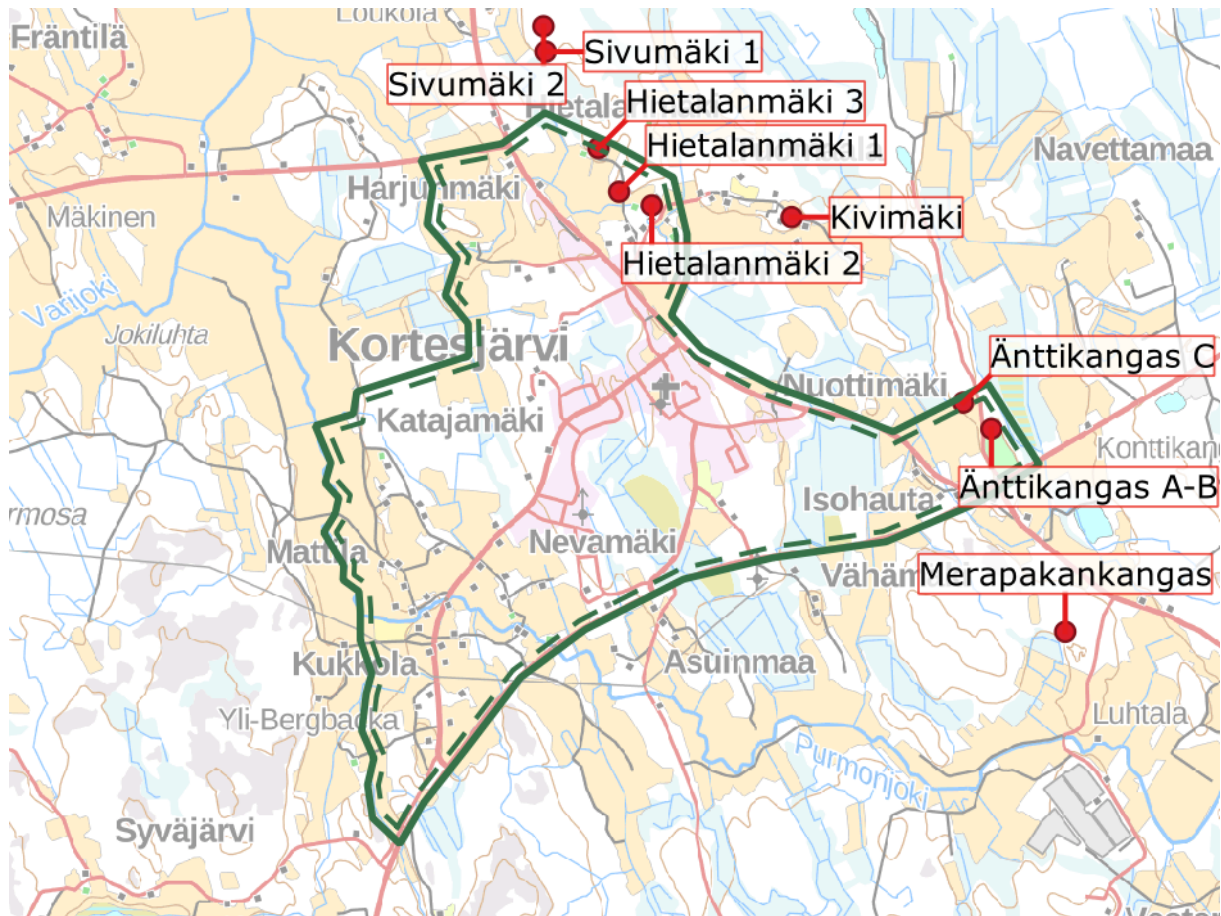
Tulokset

Inventoinnin yhteydessä tarkastettiin kaavoitettavan Korttesjärven taajama-alueen tunnetut muinaisjäännöskohteet sekä irtolöytöpaikat. Lisäksi pyrittiin etsimään aiemmin tuntemattomia arkeologisia kohteita. Inventoinnissa kiinnitettiin huomiota sekä esihistoriallisiin että historiallisen ajan muinaisjäännöskohteisiin. Inventoinnissa tarkennettiin kohteen Änttikangas A-B rajausta sekä tehtiin havaintoja kivikautisesta asutuksesta. Tunnettujen kohteiden rajaukset pysyivät pääosin ennallaan, sillä kohteiden tarkempi rajaaminen ja merkityksen määrittäminen olisi vaatinut tarkempia kaivaustutkimuksia. Uusia muinaisjäännöskohteita ei alueella havaittu.

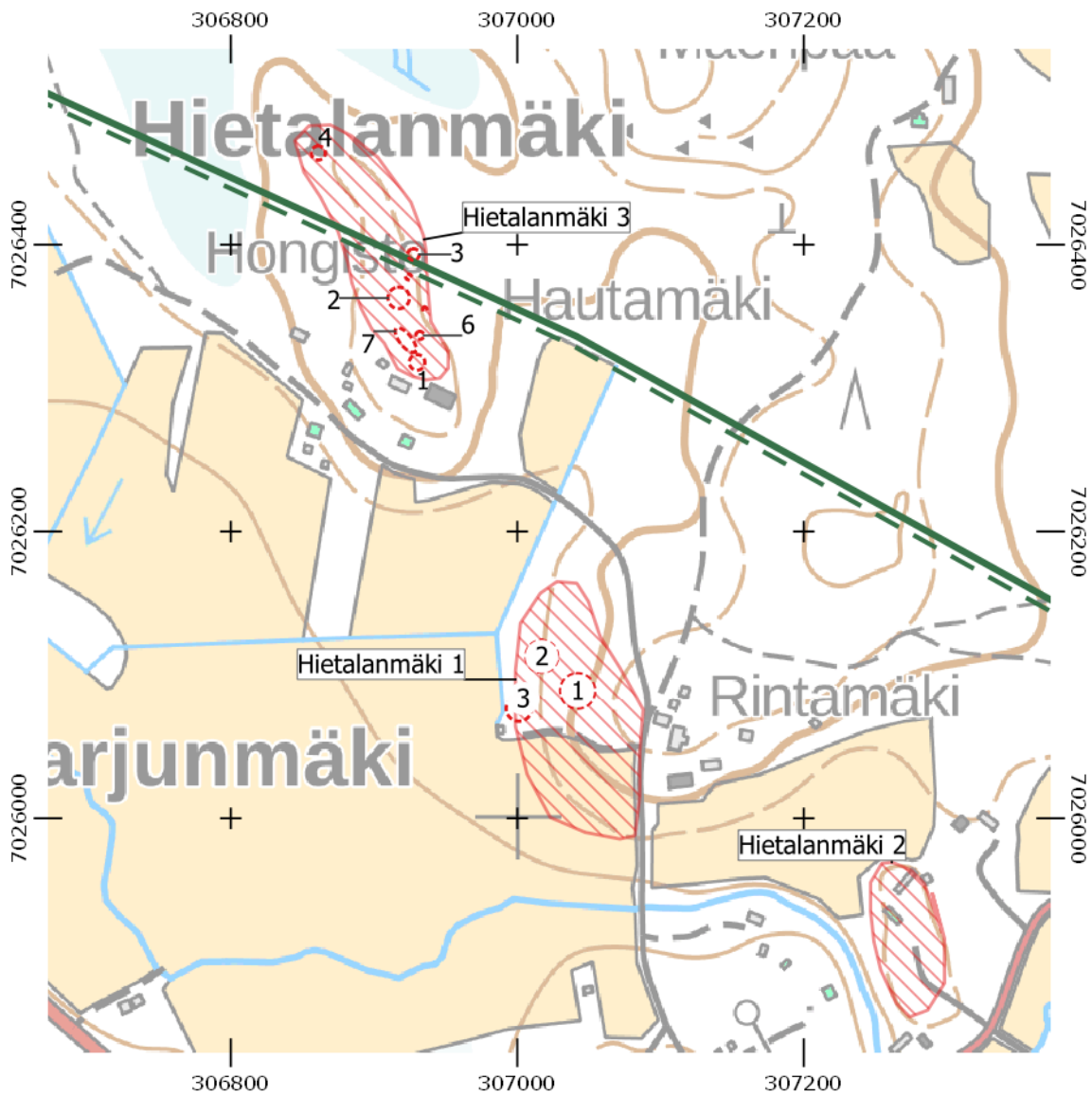
Tampereella 31.3.2022

Kalle Luoto
Heilu Oy

Muinaisjäännöskohteet



Kartta 9. Alueen muinaisjäännökset. MK 1 : 50 000.



Kartta 10. Kohteet Hietalanmäki 1, 2 ja 3. MK 1:5000.

1. Hietalanmäki 1 (281010001)

Muinaisjäännöstyyppi:	Asuinpaikat
Ajoitus:	Kivikautinen
Laji:	Kiinteä muinaisjäännös
Lukumäärä:	1
Sijainti: ETRS-TM35FIN	N: 7026029 E: 307067 Z: 60,00 mpy
Koordinaattiselite:	muinaisjäännösrekisterin mukaan
Aikaisemmat tutkimukset:	Kerttu Itkonen 1968, tarkastus Petro Pesonen 2016, tarkastus (ei raporttia)
Aikaisemmat löydöt:	KM 9556

Kuvaus:

Kuivatun Finsjön eli Vinsunjärven luoteispuolella, Hietalanmäen eteläkärjessä sijaitseva asuinpaikka viljelys- ja tonttimaalla. Kohteen eteläpuolitse kulkee Finsupuro. Tarkastuksessa 1968 on notkoon viettävillä pelloilla molemmin puolin Hietalaan johtavaa tietä havaittu jonkin verran kvartseja.

Asuinpaikan laajuutta ei ole selvitetty. Löytöjä tunnetaan laajalta alueelta; Hietalanmäki - Vistinmäki - Tuomalaanmäki.

Kohde tarkastettiin 2016 (Pesonen), jolloin todettiin alueella myös kaksi asumuspainannetta Rintamäen talon luoteispuoleisessa metsikössä. (Painanteet vastaavat kohdassa havainnot esitettyjä painanteita 1 ja 2)

Havainnot:

Rintamäen talon luoteispuolisessa kuusivaltaisen metsän keskivaiheilla on asuinpainanne sekä muutamia muita kuoppia. Metsäinen rinne viettää kohti länttä. Asuinpaikan itäpuolisella peltoalueella oli hyvät olosuhteet pintapoiminnalle (ks. raportin kansi), mutta havaintoa muinaisjäännöksestä ei tehty. Lisäksi asuinpaikan eteläosan pelto oli auki, ja myös siinä tehtiin pintapoimintaa, ilman havaintoa kivikautisesta asuinpaikasta. Ainakaan asuinpaikan eteläosan pelto ei vaikuttanut erityisen runsaslöytöiseltä. Havaitut esineet liittyivät lähinnä 1800- tai 1900-luvun asumiseen (tiiltä, punasavikeramiikkaa yms.). Havaintojen perusteella kivasuinpaikka on todennäköisesti pienialainen.

Rintamäen talon koillis- ja pohjoispuoliseen metsään tehtiin painanteisiin muutamia koepistoja, ilman havaintoa kivikautisesta asutuksesta.

1. Painanne 1

N: 7026090 E: 307038

Painanne sijaitsee lounaaseen laskevassa metsäisessä rinteessä ja siinä on havaittavissa selkeää valli painanteen ylärinteen puolella. Painanteen koko 5 metriä (pohjoinen – etelä) x 6 m (itä – länsi). Vallin korkeus koillisosassa 0,5 m, lounaisosassa 0,2 m. Tämän rakenteen tarkempi määrittäminen vaatii tarkempia koetutkimuksia.

2. Painanne 2

N: 7026100 E: 307003

Lähellä pellon reunaa sijaitsee noin 10 m x 10 m karkeasti suorakaiteen muotoinen painanne, jonka keskellä kulkee ajo-ura. Painanne on pellon reunan suuntainen. Mahdollisesti jokin muu rakenne kuin kivikautinen asuinpainanne.

3. Kaksiosainen kuoppa

N: 7026079 E: 306999

Kaksiosainen kuoppa, jossa on jyrkät reunat. Todennäköisesti kyseessä on nuorehko maatalouteen liittyvä rakenne pellon laidassa.



Kuva 5. Painanne 1, asuinpainanne.

2. Hietalanmäki 2 (281010002)

Muinaisjäännöstyyppi:	Asuinpaikat
Ajoitus:	Kivikautinen
Laji:	Kiinteä muinaisjäännös
Lukumäärä:	1
Sijainti: ETRS-TM35FIN	N: 7025939 E: 307282 Z: 57,5–60,00 mpy
Koordinaattiselite:	muinaisjäännösrekisterin mukaan
Aikaisemmat tutkimukset:	Kerttu Itkonen, tarkastus 1968 Jussila & Sepänmaa/ Mikroliitti Oy, inventointi 2013
Aikaisemmat löydöt:	-

Kuvaus:

Kohde sijaitsee kuivatun Finsjön eli Vinsunjärven luoteispuolella. Ns. Vistinmäen pohjoislaidalta on löydetty useita kivikautisia esineitä; rinnepellossa ja kasvimaalla mäen laella kvartseja.

Paikalla on purolaakson länsipuolella tasalakinen pieni mäki, jonka laajuus on noin 90 x 35 m ja maaperä hiekkainen ja vähä kivinen moreeni. Laki kasvaa mäntyvaltaista sekametsää. Lakitasanteen pohjoispäässä on vanha asuinrakennus, joka nyt vaikuttaisi olevan vapaa-ajan asuntona. Paikalla ei ollut avoimia maastonkohtia kuin aivan laen lounaisreunamalla, missä pieni hiekanottoaika – siinä ei merkkejä esihistoriasta tehty. Koko lakialue on sopivaa maastoa asuinpaikalle. Löydöt on tehty mökin tienoilta, siitä joken laskevasta loivemmasta rinteestä missä ollut peltoa ja joka nyt nurmikkona. On syytä alustavasti rajata koko lakialue muinaisjäännökseksi, koska asuinpaikan laajuutta ei ole selvitetty. Löytöjä laajalta alueelta; Hietalanmäki - Vistinmäki - Tuomalaanmäki.

Havainnot:

Hietalanmäki 2 alueella tarkastettiin rakennuksen pihapiiriä sekä läheistä peltoa, ilman havaintoa muinaisjäännöksestä. Vapaa-ajan käytössä olevan rakennuksen eteläpuolella oli pienialainen käännetty kasvima, jota havainnoitiin, ilman havaintoa muinaisjäännöksestä. Uusia havainnoita kohteesta ei tehty.



Kuva 6. Hietalanmäki 2, perunamaa vapaa-ajan asunnon eteläpuolella.

3. Hietalanmäki 3 (1000030135)

Muinaisjäännöstyyppi:	Asuinpaikat; asumuspainanteet
Ajoitus:	Kivikautinen
Laji:	Kiinteä muinaisjäännös
Lukumäärä:	1
Sijainti: ETRS-TM35FIN	N: 7026318 E: 306930 Z: 62 – 63,00 mpy
Koordinaattiselite:	muinaisjäännösrekisterin mukaan
Aikaisemmat tutkimukset:	Petro Pesonen, tarkastus 2016
Aikaisemmat löydöt:	-

Kuvaus:

Kivikautinen asuinpaikka sijaitsee Hietalanmäen länsireunalla olevalla korkeammalla pohjoinen-eteläsuuntaisella "särkällä", jonka eteläpäässä on Hautamäen talo. Asumuspainanteet ovat tämän pohjoispuolella harjanteella. Harjanteella on todennäköinen kolmihuoneinen rivitalopainanne, jonka lisäksi harjanteella on neljä erillistä asumuspainanteeksi tulkittavaa painannetta. Maasto on mäntyä kasvavaa hiekkakangasta. Kohde on hieman epävarma ja sen luonne olisi hyvä tarkastaa koekaivauksin.

Havainnot:

Paikalla havaittiin useita kuoppia, jotka on tulkittu kivikautiseen asutukseen liittyviksi asuinpainanteiksi. Alueella on ollut myös runsaasti nuorempaa hiekanottoa. Alueen itäpuolella on vanha ajoura. Erityisesti alueen eteläpäässä, asuinrakennuksen ympäristössä, saattaa olla jäänteitä hiekanotosta yms. nuoremman toiminnasta. Inventoinnin yhteydessä ei havaittu iskoksia tai muita kivikautiseen asutukseen viittaavia löytöjä. Kohteen luonteen määrittäminen vaatii lisätutkimuksia.

Alakohteet (katso Kartta 10. Kohteet Hietalanmäki 1, 2 ja 3. MK 1:5000.):

1. Noin 10 metriä halkaisijaltaan oleva kuoppa. Mahdollinen asuinpainanne.
2. Mahdollinen asuinpainanne, halkaisija noin 11 – 12 m. koillispuolella Jyrkkäreunainen kuoppa, koko noin 5 x 3 metriä, syvyys 0,5 metriä. Paikalla on myös selkeästi hiekanottoa.
3. Mahdollinen asuinpainanne, koko noin 6 m x 4 m, syvyys 0,5 m. Ympäristössä paljon vanhaa hiekanottoa.
4. Mahdollinen painanne, halkaisija 10 m, hakkuuaukealla. Vieressä hiekanottoa.
5. Jyrkkäreunainen kuoppa, koko noin 4 m x 3 m, syvyys n. 1 metri. Todennäköisesti moderni ja liittyy hiekanottoon.

6. Suorakaiteen muotoinen painanne, koko noin 6 x 6 metriä, syvyys noin 0,5 metriä. Painanteen päällä ajoura suunnassa kaakko-luode. Painanne pohjois-etelä -suuntainen.
7. Laaja painanne, jossa mahdollisesti kolme huonetta luode-kaakko suunnassa. Lounaispäädyssä suurehko painanne, koko noin 6 x 8 metriä, syvyys muutamia kymmeniä senttejä. Pesonen pitää kohdetta kivikautisena rivitalona.
8. Selkeä kuoppa, jonka koko on noin 3 x 3 metriä, syvyys 0,5 metriä. Paikalla on myös hiekanottoa.



Kuva 7. Muinaisjäänös Hietalanmäki 3. Mahdollinen rivitalon keskiosa, kohde 1.

4. Änttikangas A-B (281010003)

Muinaisjäännytyyppi:	Asuinpaikat
Ajoitus:	Kivikautinen
Laji:	Kiinteä muinaisjäänös
Lukumäärä:	1
Sijainti: ETRS-TM35FIN	N: 7024466 E: 309526 Z: 60,00 mpy
Koordinaattiselite:	muinaisjäänösrekisterin mukaan
Aikaisemmat tutkimukset:	Kerttu Itkonen, tarkastus 1968 Mirja Miettinen, tarkastus 1996 Pentti Rislä & Juha-Matti Lehto, tarkastus 2008
Aikaisemmat löydöt:	-

Kuvaus:

Änttikangas on Korttesjärven kirkonkylän koillis- ja itäpuolella oleva pitkä luode- kaakko -suuntainen hiekkaharjanne, josta on aikojen kuluessa ajettu hiekkaa eri kohdista.

A) 1960-luvun lopulla asuinpaikkalöytöjä hautausmaan viereisen hiekanottoaikan reunoilta. Tämä osa on pääasiassa tuhoutunut, osa ehkä hautausmaan alueella.

B) Hautausmaan aidan pohjoispuolella tien itäpuolella kangasmetsässä on muutamia selviä asumuspainanteita. Niiden reunasta rikkoutuneesta maanpinnasta löytöjä, mm. keramiikkaa. Löytöjä edelleen noin 60 metrin korkeuskäyrän vaiheilta tien länsipuolelta, ison hiekkakuopan etelä-lounaisreunalta, viljelysmaan ja kuopan välillä olevalta kapealta kielekkeeltä. Pääosa tätä asuinpaikkaa on hävinnyt hiekanotossa. Ainoa ehjä osa on kangasmetsä heti hautausmaan aidan pohjoispuolella.

Asuinpaikan laajuutta ei ole selvitetty ja havainnot on laajalta alueelta.

Tarkastuksessa vuonna 2008 Korttesjärvi-Evijärvi -tien eteläpuolelta ei löydetty mitään.

Havainnot:

Asuinpaikan kohdalla vuoden 2020 havainnot pitävät paikkansa. Näiden lisäksi hautausmaan luoteispuolella sijaitsevan muinaisjäänökseksi rajatun osan länsipuolella olevalla pellolla havaittiin runsaasti kvartsi-iskoksia erityisesti korkeuskäyrä 60 m mpy koillispuolelta suunnilleen hiekkakuopan tasalle. Alue on hiekkapohjaista peltoa, joka on ollut vielä vuoden 1972 peruskartan perusteella mäntymetsää, mutta raivattu vuoteen 1986 mennessä pelloksi.

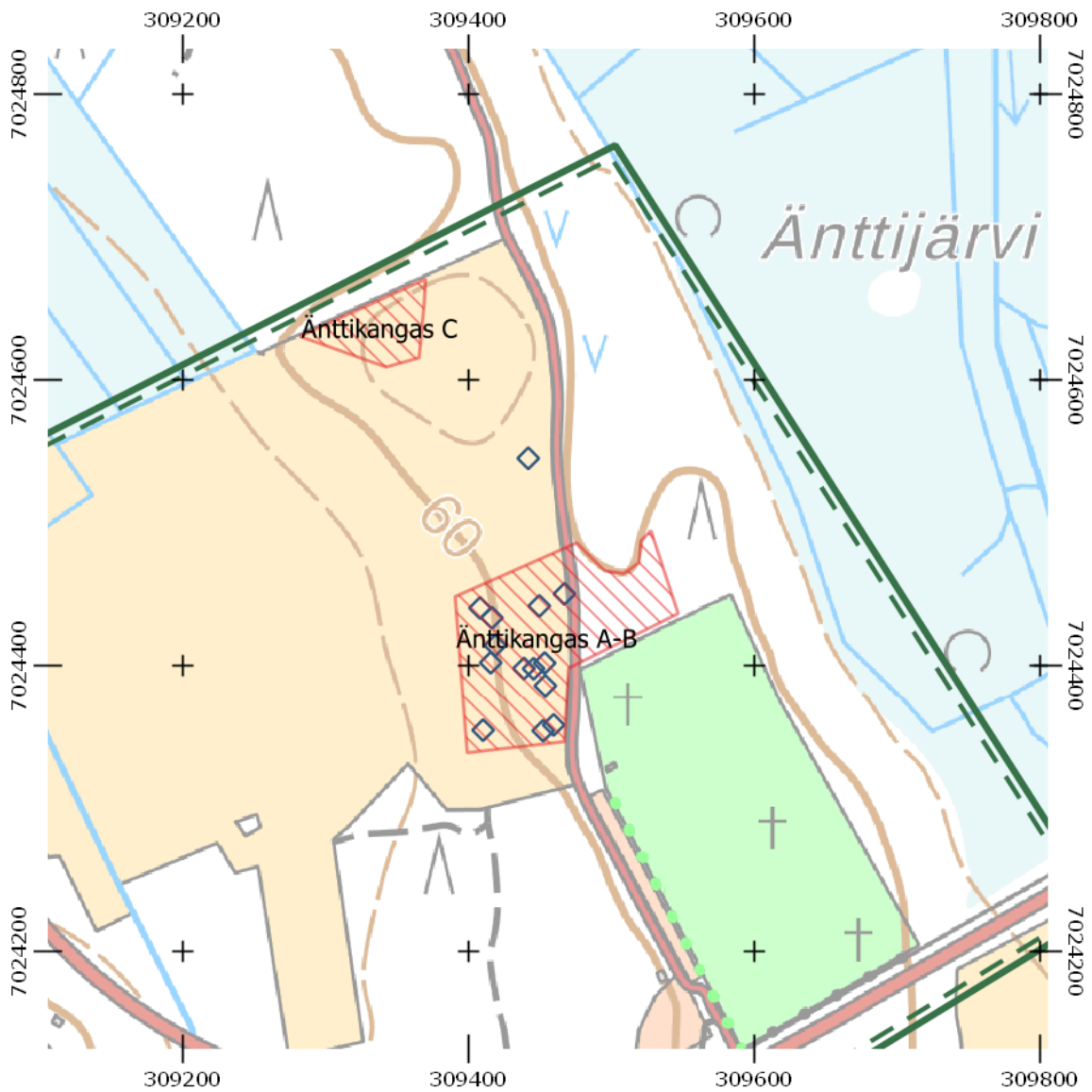
Esineitä ei kerätty talteen.



Kuva 8. Kvartsi-iskos pellolla Korttesjärven hautausmaan luoteispuolella.



Kuva 9. Hiekkakuoppa Änttikangas A-B:n pohjoispuolella, jonka reunoilta on aiemmin tehty löytöjä.



Kartta 11. Kohteet Änttikangas A-B ja Änttikangas C. MK 1 : 5000.

5. Änttikangas C (1000038125)

Muinaisjäännöstyyppi:	Asuinpaikat
Ajoitus:	Kivikautinen
Laji:	Kiinteä muinaisjäännös
Lukumäärä:	1
Sijainti: ETRS-TM35FIN	N: 7024639 E: 309340 Z: 60–63,00 mpy
Koordinaattiselite:	muinaisjäännösrekisterin mukaan
Aikaisemmat tutkimukset:	Mirja Miettinen, tarkastus 1996 Janne Rantanen, tarkastus 2020
Aikaisemmat löydöt:	-

Kuvaus:

Vuoden 2020 tarkastuksessa havaittiin pellon pinnassa runsaasti kvartsi-iskoksia ja jonkin verran myös huokoista, esihistoriallista keramiikkaa, mahdollisesti myöhäiskampakeramiikkaa. Paikalla on epäilemättä sijainnut asuinpaikka, kenties pelloksi raivattuja asumuspainanteita. Löydöt keskittyvät melko rajatulle alalle pellon korkeimmalle kohdalle, vaikka Miettisen havaintojen perusteella hajanaisia löytöjä on pellossa pidemmälläkin matkalla Änttikangas C:n ja A:n välissä. Maaperä on hietaa/hiekkaa, eikä siinä ole juurikaan humusta tai historiallisen ajan löytöaineistoa. Pellossa myös muutamia resenttejä astianpaloja ja joitain palamattomia luita.

Havainnot:

Pellolla havaittiin muutamia iskoksia, joita ei kerätty talteen. Asuinpaikka on kuten vuoden 2020 tarkastuksessa.

Lähteet

Painetut lähteet:

Laukkonen Ilmari. Korttesjärven historia. Seinäjoki 1966.

Niukkanen, Marianna. Historiallisen ajan kiinteät muinaisjäännökset. Tunnistaminen ja suojelu. Museoviraston rakennushistorian osaston oppaita ja ohjeita 3. Helsinki.

Suomen asutus 1560-luvulla: kartasto = Bebyggelsen i Finland på 1560-talet : Atlas = Atlas of the settlement in Finland in the 1560s. Suomen Historiallinen Seura 1973. Saatavilla: <https://urn.fi/urn:nbn:fi:sks-dor-000232>

Tutkimusraportit:

Itkonen, Kerttu 1969. Korttesjärvi Inventointi 1968.

Jussila, Timo 2013. Kauhava, Kauhavan ja Korttesjärven viemäriverkon laajennusalueiden muinaisjäännösinventointi 2013

Miettinen, Mirja 1996. Korttesjärvi Änttikangas A-B Arkeologisen kohteen tarkastus.

Äyräpää, Aarne 1932. Kivikauden löytöpaikkojen tarkastuksia 1932.

Kartat:

Jyväskylän yliopiston julkaisuarkisto, JYX (<https://jyx.jyu.fi/>)
Mört, C. C. 1709. Pietarsaari. Pitäjänkartta.
<http://urn.fi/URN:NBN:fi:jyu-200907292937>

Kansallisarkisto:

Maanmittaushallitus.
Pitäjänkartasto, Korttesjärvi (2312 11 la.* -/-)

Maanmittaushallituksen uudistusarkisto
Uudistuskartat ja -asiakirjat, VAASAN LÄÄNI, Korttesjärvi
E12:2/1-33 Korttesjärvi; Ylikylä, Purmojärvi och Rantakylä byar i denna, Öfverpurmo by i Purmo, samt Haapajärvi och Kivijärvi byar i Evijärvi socken, karta med delningsbeskrifning (Naukler 1799-1800)
E12b 9/1-2 Korttesjärvi Karta öfver Kapellanbolets ägor med beskrifning 1791