

KAUHAVA Aitasaarenneva & Lankkuholma

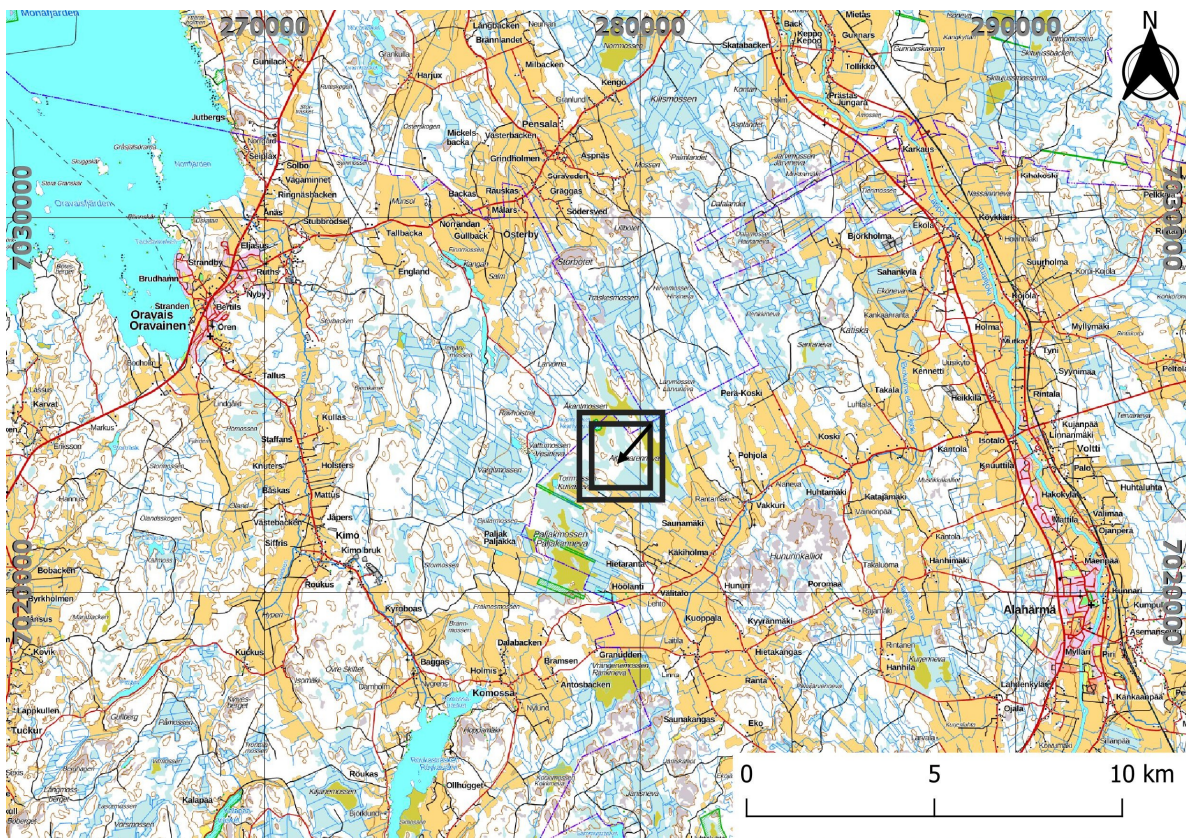
ARKEOLOGINEN TARKASTUS 3.10.2020

FM Janne Rantanen



JOHDANTO

Seinäjoen museoiden arkeologi Janne Rantanen tarkasti arkeologisia kohteita Kauhavan (Alahärmän) Aitasaarennevan keskellä kohoavissa suosaarissa lauantaina 3.10.2020. Tarkastus tehtiin, koska Maanmittauslaitoksen 2 m korkeusmallin vinovalovarjosteessa oli havaittu kaksi vierekkäistä, pyöreää kohoumaa Lankkuholman länsiosassa (kartat 1 ja 2). Arviolta noin 15–20 metriä leveät kohoumat vaikuttivat ihmistekoisilta. Maastotarkastuksessa ne osoittautuivat historiallisiksi hiilimiiluiksi. Samassa yhteydessä tarkastettiin noin 400 metrin päässä sijaitseva, niin ikään vinovalovarjosteessa erottuva tervahauta. Aivan sen vierestä löytyi myös hiilimiilu ja metsäpirtin jäännös. Tarkastushetkellä sää oli kirkas ja maa lumeton. Tarkastusmenetelmiä olivat silmämääräinen havainnointi, askelmittaus ja A-GNSS -paikannus. Kaikki kohteet sijaitsevat Metsähallituksen maalla.



Kartta 1. Lähestymiskartta. Musta kaksoiskehys osoittaa kohteiden sijaintia. ETRS-TM35FIN. Maastokarttarasteri © Maanmittauslaitos 2021.

KAUHAVA AITASAARENNEVA

Muinaisjäännösrekisteritunnus: 1000039493

Kohteen tyyppi ja tarkenne: asuinpaikat; työ- ja valmistuspaikat/hiilimiilut, tervahaudat

Ajoitus: historiallinen

Kohteen suojelustatus: kiinteä muinaisjäännös

Kiinteistö: 233-421-26-5

Sijaintikoordinaatit (ETRS-TM35FIN): p 7023564 i 279303

Korkeusasema (N2000): +50 m

Koordinaattien tarkenne: pirtin jäännöksen koordinaatit, A-GNSS -paikannus

Aiemmat tutkimukset: kohdetta ei ole tiettävästi tarkastettu aiemmin

Tarkastushavainnot 2020: Aitasaarennevilla, Lankkuholman länsipuolella kohoaa nime-
tön, metsäinen suosaari. Sen luoteiskärjessä on loivapiirteinen tervahauta, jonka halkai-
sija on noin 20 metriä. Hautaa ympäröi reunavalli. Halssi eli tervanjuoksutuskanava on
haudan pohjoispuolella, alarinteessä. Tervahaudasta noin 15 metriä etelään on pirtin
jäännös. Se koostuu kangasturpeen peittämästä kivijalasta, joka on kooltaan noin 5 x 5
metriä. Luoteisnurkassa on niin ikään peittynyt kiukaanraunio. Välittömästi pirtin jään-
nöksen eteläpuolella on noin 20 metriä leveä hiilimiilun jäännös. Se on muodoltaan pyö-
reähkö kumpu (pystymiilu?), joka on keskiosiltaan kaivettu kuopille. Miilu on siis ilmei-
sesti tyhjennetty sysistä. Kangasturpeen alla on kuitenkin yhä vahva hiilikerros, mikä
todettiin raottamalla kangasturvetta ja humuskerrosta paljain käsin.

Tervahauta, pirtin jäännös ja hiilimiilu ajoittuvat karkeasti kalenterivuosisivälille 1600–
1900. Hiilimiilu vaikuttaa vanhemmalta kuin pirtin jäännös, koska poltettavaa miilua
olisi tuskin tehty aivan puisen pirttirakennuksen viereen. Miilunpolttopaikka voi liittyä
läheisen Kimon ruukin toimintaan. Ruukki on perustettu 1700-luvun alussa noin kahdek-
san kilometrin päähän Aitasaarennevasta.

Museoviraston nykyisen linjauksen (Arkeologisen kulttuuriperinnön opas) mukaan yli vuo-
sisadan ikäiset hiilimiilut ovat muinaismuistolain nojalla rauhoitettuja kiinteitä muinais-
jäännöksiä.

KAUHAVA LANKKUHOLMA

Muinaisjäännösrekisteritunnus: 1000039491

Kohteen tyyppi ja tarkenne: työ- ja valmistuspaikat/hiilimiilut

Ajoitus: historiallinen

Kohteen suojelustatus: kiinteä muinaisjäännös

Kiinteistö: 233-421-26-5

Sijaintikoordinaatit (ETRS-TM35FIN): p 7023656 i 279691

Korkeusasema (N2000): +47.5—50 m

Koordinaattien tarkenne: pohjoisemman hiilimiilun koordinaatit, keskipiste arvioitu MML:n 2 m korkeusmallin vinovalovarjosteesta

Aiemmat tutkimukset: kohdetta ei ole tarkastettu aiemmin

Tarkastushavainnot 2020: Lankkuholma on Aitasaarennevan keskellä kohoava suosaari, joka kasvaa varttunutta kuusta. Saaren keskivaiheilla on kaksi hiilimiilun jäännöstä, jotka ovat halkaisijaltaan noin 15–20 metriä. Ne ovat muodoltaan pyöreitä, kangasturpeen peittämiä kumpuja (pystymiiluja?), joissa on sekä ihmisen että jonkun karvaisemman nisäkkään, mahdollisesti ketun, kaivamia kuoppia. Kangasturpeen alla on hiiltä ja hiilensekaista hiekkamultaa, mikä todettiin raottamalla kangasturvetta ja humuskerrosta paljain käsin. Hiilimiilut ajoittuvat karkeasti kalenterivuosisivälille 1600–1900. Miilunpolttopaikka voi liittyä läheisen Kimon ruukin toimintaan. Pirtin jäännös on epäilemättä peräisin tervan- ja miilunpolttajan asumuksesta, jossa on ollut kivijalan päälle perustettu, sittemmin lahonnut tai purettu hirsihuone ja sisäänlämpiävä kiuas.

Museoviraston nykyisen linjauksen (Arkeologisen kulttuuriperinnön opas) mukaan yli vuosisadan ikäiset hiilimiilut ja tervahaudat ovat muinaismuistolain nojalla rauhoitettuja kiinteitä muinaisjäännöksiä. Viereinen pirtin jäännös on osa suojelukohdetta.

YHTEENVETO

Tarkastuksessa todettiin kaksi ennestään tuntematonta kiinteää muinaisjäännöstä, jotka saivat nimet Aitasaarenneva ja Lankkuholma. Kohteet on kirjattu muinaisjäännösrekisteriin. Ne ovat historiallisia (n. 1600–1800-luvut) tervan- ja sysienvalmistuspaiikkoja ja niiden rakenteet säilyneitä muistoja suo- ja metsäalueitten historiallisesta hyödyntämisestä. Tarkastuksen yhteydessä käytiin myös Åkantbergetillä, joka sijaitsee noin kilometrin Lankkuholmasta luoteeseen. Åkantbergetin kallion laella havaittiin 1900-luvun ”piilopirtti” (kuva 1). Se ei ole muinaismuistolain nojalla rauhoitettava kohde. Kotuksen Nimiarkistoon tallennetun perimätiedon mukaan Aitasaarennevan Aitasaarella on ollut puinen hangasaita, jolla on pyydetty hirviä (Nimiarkisto: *Aitasaari* (Kotus, 1964). Rajamaa, Matti. Kotimaisten kielten keskus. <https://nimiarkisto.fi/wiki/Q8969278>. Viitattu 13.1.2021; *Hangassaari* (Kotus, 1964). Rajamaa, Matti. Kotimaisten kielten keskus. <https://nimiarkisto.fi/wiki/Q8969300>. Viitattu 13.1.2021.). Aitasaarta ei tarkastettu.

Seinäjoella 13.1.2021

Janne Rantanen
maakunta-arkeologi



Kuva 1. 1900-luvun metsäsauna, ”piilopirtti”, Kauhavan Åkantbergetin laella. JR 3.10.2020.

Kartta 2. Yleiskartta arkeologisista havainnoista.

Peruskarttarasteri ja 2 m korkeusmallin vinovalovarjoste © Maanmittauslaitos 2021.



P: 7022877
I: 279011

200 m

ETRS-TM35FIN 2021-01-13

Piirtänyt JR LibreCADilla