

ISOKYRÖ NIEMENMAANMÄKI

ARKEOLOGINEN PROSPEKTOINTI 1.9.2021



SEINÄJOEN
MUSEOT

JANNE RANTANEN

SEINÄJOEN MUSEOT, ALUEELLINEN TOIMINTA
Arkeologia, tutkimusraportti 11, diar. 4.5.2022

ISOKYRÖ Niemenmaanmäki

Arkeologinen prospektointi

1.9.2021



RAPORTIN ARKISTOTIEDOT

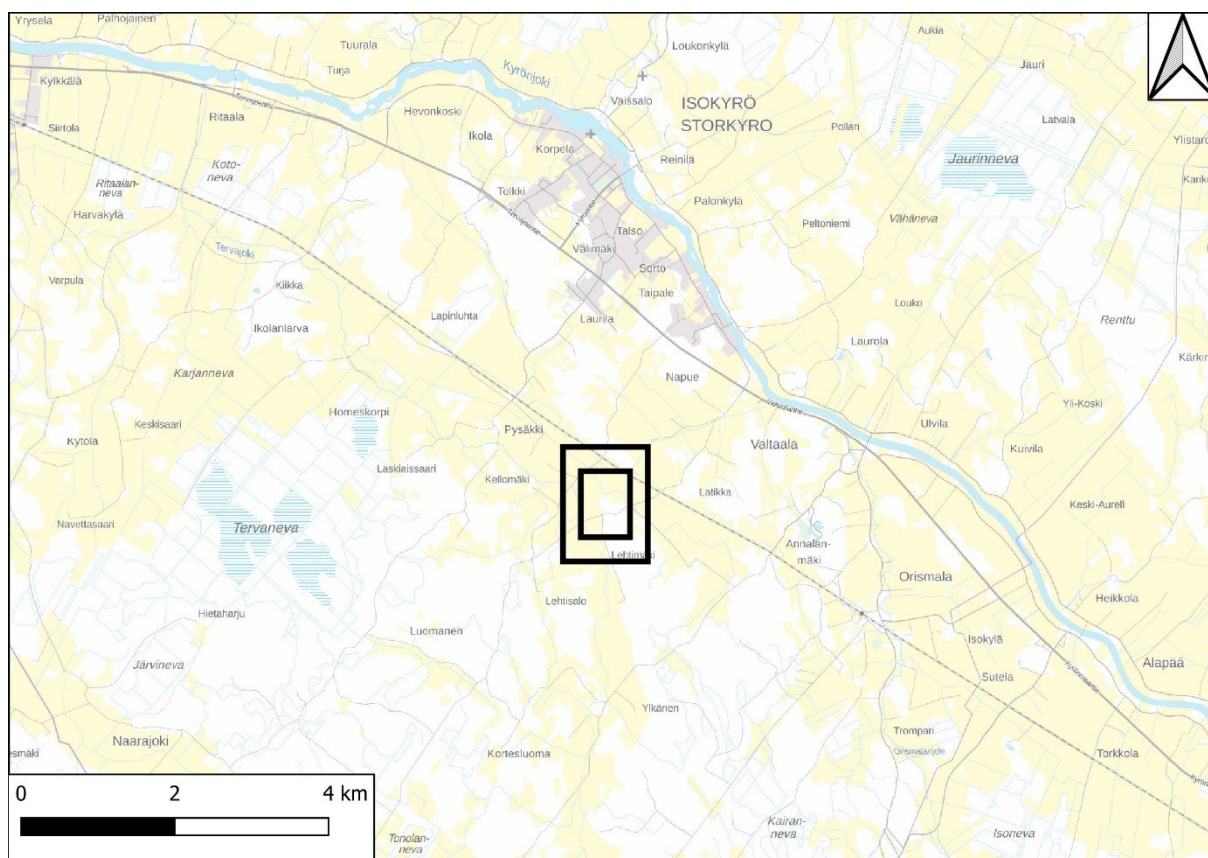
<u>Raportin nimi ja sivumäärä:</u> Isokyrö Niemenmaanmäki. Arkeologinen prospektointi 1.9.2021. (kansilehti ja 7 sivua)
<u>Raportin laatija:</u> Janne Rantanen, arkeologi (FM)
<u>Raportin säilytyspaikka:</u> Seinäjoen museot, alueellisen toiminnan virka-arkisto. Kopio raportista Museoviraston arkistossa.
<u>Raportin tunniste ja päivämäärä:</u> Arkeologia, tutkimusraportti 11, diar. 4.5.2022

KOHTEEN REKISTERITIEDOT (muinaisjäännösrekisteri)

<u>Kunta:</u> Isokyrö
<u>Nimi:</u> Niemenmaanmäki
<u>Muinaisjäännösrekisteritunnus:</u> 152010008
<u>Kohteen tyyppi ja tarkenne:</u> hautapaikat/hautaröykkiöt
<u>Ajoitus:</u> nuorempi pronssikausi (1000–500 eaa), keskinen rautakausi (~500 jaa)
<u>Kohteen suojelustatus:</u> kiinteä muinaisjäännös
<u>Tasokoordinaatit (ETRS-TM35FIN):</u> p 6989943 i 263108 (röykkiö 5, GPS-mittaus v. 2012 tarkastuksessa)
<u>Korkeusasema (N2000):</u> 28 m mpy
<u>Aiemmat tutkimukset:</u> Esko Sarasmo röykkiön 5 kaivaus 1938, Ari Siiriäinen inventointi 1966, Vesa Laulumaa & Mikael Nyholm inventointi 2012, Kati Salo osteologinen analyysi röykkiön 5 palamattomista luista 2019, Janne Rantanen tarkastus (VARK-hanke) 2020.
<u>Aiemmat löydöt:</u> Vuoden 1938 kaivauslöydöt röykkiöistä 4 ja 5, KM 10851:1–17.

LÄHESTYMISKARTTA

Muinaisjäännöksen sijainti osoitettu mustalla kaksoiskehikolla. Taustakarttarasteri: Maanmittauslaitos, avoin WMS-rajapinta 05/2022.



JOHDANTO

Isonkyrön rakennustarkastaja välitti 17.12.2020 Seinäjoen museoille yksityishenkilön tekemän tiedustelun rakentamismahdollisuudesta Isonkyrön Niemenmaanmäen pronssikautisen hautaröykkiön nro 5 läheisyydessä, kiinteistöllä 152-408-13-1. Röykkiön 5 lounaispuolelle suunniteltiin pientalohanketta, joka käsittää asuinrakennuksen ja autotallin, pihamaan sekä tieliittymän Napuen kylätielle (ks. yleiskartta). Museo totesi vastauksessaan rakennusvalvonnalle 17.12.2020, että hankkeen sijoituessa hautaröykkiön ja sen suoja-alueen ulkopuolelle ei muinaisuistolain mukaista estettä ole, mutta ennen rakennusluvan myöntämistä on selvitettävä, onko rakennuspaikalla ennestään tuntematonta muinaisjäännöstä. Itse röykkiö on tutkittu arkeologisessa kaivauksessa vuonna 1938, jolloin siitä paljastui pronssikautinen polttohautaus ja keskisen rautakauden ruumishautaus. Maakunta-arkeologi ja rakennushankkeen suunnittelija pitivät kohteella katselmuksen 18.5.2021. Museolle toimitettiin alustava asemapiirros 18.7.2021. Museo sopi Museoviraston Kulttuuriympäristöpalvelut -osaston kanssa, että muinaisjäännöksen ulkopuolelle sijoittuvalla suunnitellulla rakennuspaikalla voidaan tehdä arkeologinen prospektointi maakunta-arkeologin virkатыönä. Prospektointi tehtiin hyvissä keliolosuhteissa 1.9.2021. Prospektoinnissa

suunnitellulla rakennuspaikalla pyrittiin havaitsemaan esihistoriallisia hautoja ja maahan päätyneitä yksittäisiä muinaisesineitä silmämääräisen pintahavainnoinnin ja metallinetsinnän keinoin. Käytetty metallinetsin oli Garrett AT Max. Löydettyjen metalliesineiden sijainti dokumentoitiin Garmin GPSmap 64 -satelliittipaikantimella muutaman metrin tarkkuudella.



Kuva 1. Suunniteltu omakotitalon rakennuspaikka ladon ja punaisen Toyota Corollan takana metsässä. Kuvattu pohjoiseen Napuen kylätieltä. JR 1.9.2021.

MAASTOHAVAINNOT

Suunniteltu rakennuspaikka sijaitsee noin 20 metrin päässä röykkiöstä 5, Niemenmaanmäen luoteiskulmassa, mäen länsipuolella olevaan peltoon laskevassa, nuorta metsää kasvavassa rinteessä (kuva 1). Pellon reunassa rakennuspaikan eteläpuolella on lautarakenteinen lato, jolle kulkee traktoriura Napuen kylätieltä. Rakennuspaikan korkeusasema on noin +23–26 m (ks. korkeusmalli). Maastonkohta on paljastunut merestä rannansiirtymiskronologian mukaan noin vuoden 1000 eaa tienoilla. Maaperä on louhikkoista moreenia (kuva 2), ja Niemenmaanmäki on luokiteltu valtakunnallisesti merkittäväksi kumpumoreenimuodostumaksi (Ympäristöministeriö 2007, Valtakunnallisesti arvokkaat moreenimuodostumat, Suomen ympäristö 14). Louhikkoisuuden vuoksi paikka ei ole sovelias esihistorialliselle asuinpaikalle eikä koekuoppien kaivamista arvioitu hyödylliseksi menetelmäksi. Suunniteltu tieliittymä Napuen kylätielle noudattaa olemassa olevan traktoriuran linjaa. Pellon kohdalla pintamaaperä on hiesua. Metallinetsinnässä rakennuspaikalta tai sen läheisyydestä löytyi rautaiset hevosen kuolaimet ja valjaitten rautasolki (yleiskarttaan merkitty mittauspiste 144; kuvat 3–4), kaksi rautaista lankanaulaa (piste 145), kolme ruostunutta rautariekaletta (pisteet 146 ja 147), pienoiskiväärin hylsy, kaksi haulikon hylsyä sekä pala alumiinifoliota. Kaikki

metalliesineet löytyivät kangasturpeen seasta, kivennäismaan päältä. Tunnistettavat löydöt ajoittuvat myöhäiseen historialliseen aikaan, 1800–1900-luvuille. Ruostuneiden rautariekaleiden ikä ja funktio jäivät tunnistamatta – luultavasti kyse on kuitenkin historiallisella ajalla paikalle päätyneestä jätteestä. Löydöt jätettiin maastoon tai poistettiin jälkitöissä dokumentoinnin jälkeen. Metallinetsinnässä ja maaston silmäääräisessä havainnoinnissa tutkitulta alueelta ei paljastunut mitään selvästi esihistorialliseen ihmistoimintaan viittaavaa.



Kuva 2. Louhikkoista maastoa suunnitellulla rakennuspaikalla. JR 1.9.2021.

PÄÄTÄNTÖ

Suunnitellulla rakennuspaikalla tai sen lähiympäristössä ei havaittu ennestään tuntemattomia kiinteitä muinaisjäännöksiä. Prospektoinnin jälkeen museo antoi Isonkyrön rakennusvalvonnalle lausunnon (diar. 6.9.2021, SMark 187/2021), jossa todettiin, ettei suunnitellulla rakennushankkeella ole suoraa vaikutusta hautaröykkiöön nro 5, eivätkä rakennukset muodosta näkymäestettä röykkiön kohdalta pohjoiseen ja luoteeseen kohti pronssikauden merenlahtea, nykyistä peltolakeutta, avautuvaan maisemaan. Tällä hetkellä röykkiön ympäristössä kasvaa tosin tiheää nuorta puustoa, joka estää maisemien ihailun (kuva 5).

Seinäjoella 4.5.2022

Janne Rantanen
maakunta-arkeologi



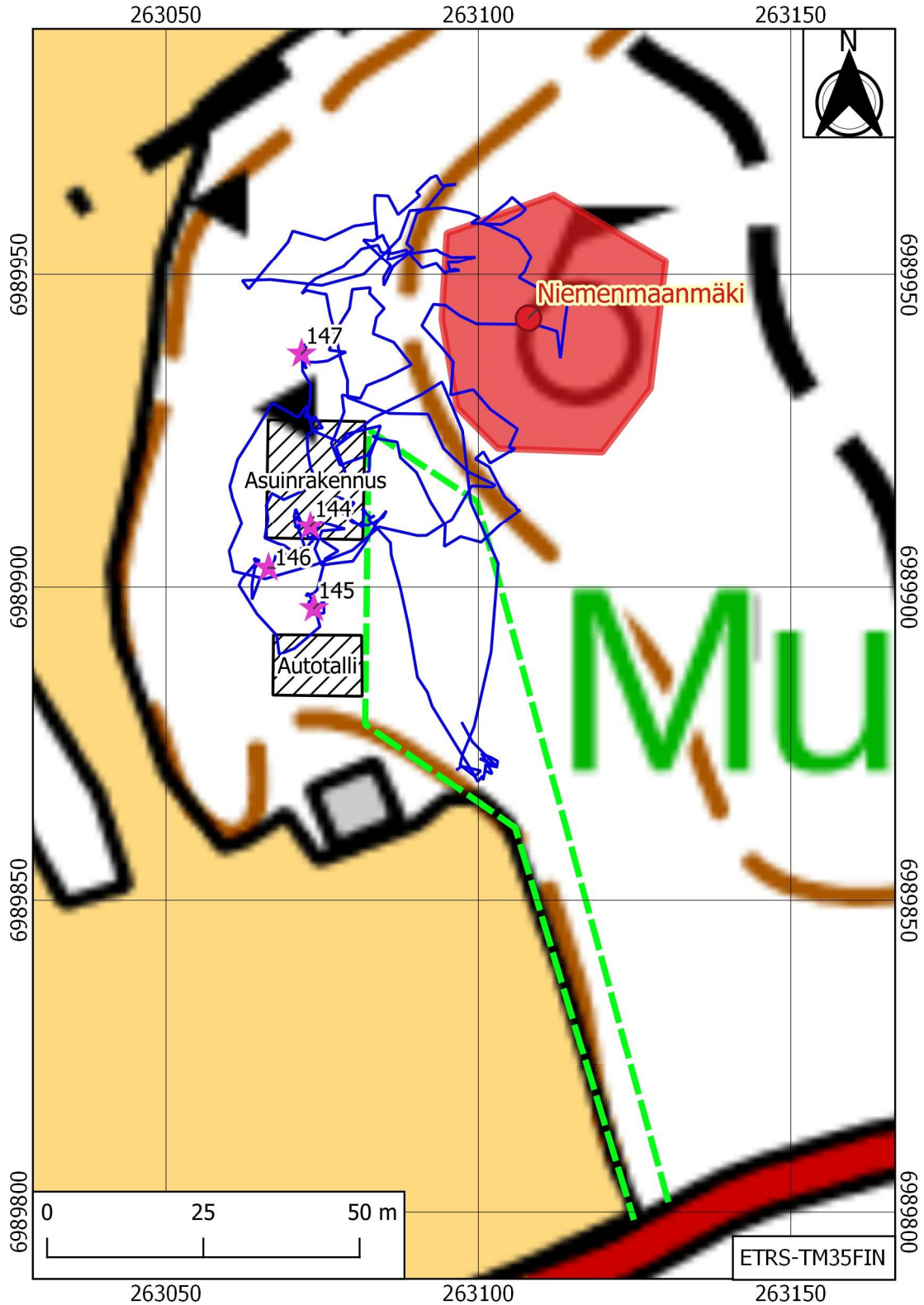
Kuvat 3–4. Suunnitellulta rakennuspaikalta metallinetsinnässä löytyneet historiallisen ajan rautakuolaimet ja (hevosvaljaitten?) rautasolki (yleiskartassa piste 144). JR 4.5.2022



Kuva 5. Vuonna 1938 arkeologisessa kaivauksessa tutkittu ja entisöity röykkiö 5, jonka alkuperäinen koko on ollut Esko Sarasmon mukaan noin 10 x 12 m. JR 1.9.2021.

YLEISKARTTA

Punainen piste ja polygoni = röykkiön 5 sijainti ja aluerajaus v. 2012 tarkastuksen mukaan. Sininen viiva = 1.9.2021 prospektoinnissa kuljettu reitti. Purppuratähdet = metallinetsinlöydöt. Vihreä katkoviiva = suunniteltu piha-alue ja liittymä Napuen kylätielle. Vinoviivoitetut nelikulmiot = asuin- ja piharakennuksen suunnitellut rakennuspaikat. Pohjakartta: Maanmittauslaitoksen peruskarttarasteri, avoin WMS-rajapinta 05/2022.



KORKEUSMALLI

Maaston korkeusmalli.

Korkeusdata: 2 m korkeusmalli, Maanmittauslaitoksen avoin tiedostopalvelu 05/2022.

