

# INVENTOINTIRAPORTTI

## LOPPI

### Lakeasuo ja Mullisuo

### Aurinkoenergiapuistoalueen arkeologinen inventointi

30.8.2024



Museovirasto

Arkeologiset kenttäpalvelut

Antti Laitinen

## Tiivistelmä

Lopen kunnassa on käynnissä Lakeasun ja Mullisun aurinkovoimapuistoalueen hanke. Hanketta toteuttaa Forus Oy. Hankealue on kooltaan 160 ha ja sijaitsee Vojakkalan ja Topenon kylien välissä Kaartjärven ranta-alueella. Alueellinen vastuumuseo edellytti hankealueen arkeologista inventointia hanketta koskevassa lausunnossaan 29.5.2024. Inventoinnin suoritti apulaistutkija Antti Laitinen Museoviraston Arkeologisista kenttäpalveluista 30.8.2024 tutkija Vesa Laulumaan ohjauksessa.

Alueella on kaksi suota, Lakeasuo ja Mullisuo. Niiden väliin jää moreeniselänteiden katkoma alue. Suot ovat ojitettuja ja metsitettyjä, muualla maaperä on hiekkamoreenia.

Valmistelussa todettiin alueen arkeologisen potentiaalin olevan pieni niin esihistoriallisen kuin historiallisenkin ajan osalta. Alue sijaitsee korkealla (115–140 m mpy.), eikä varmoja rantamuodostumia ole, vaikka läheltä esihistoriallisia kohteita tunnetaankin. Maankäyttö on myös historiallisella ajalla ollut minimaalista. Maastossa pyrittiin etsimään suon reuna-alueilta ja metsäsaarekkeilta jälkiä esihistoriallisesta asutustoiminnasta. Historiallisella ajalla kartoilla ei ole juuri mitään merkintöjä, mutta ilmalaserkeilausaineistossa erottuneista anomaliaista yksi todettiin tervahaudaksi. Tulokset jäivät siis vähäisiksi ja ainoa löytynyt kohde (Mullisuo) on 50 m inventoitavan alueen ulkopuolella.



Kuva 1. Mullisun ympäristön kangasmetsää. (AKDG 7478: 6)

# Sisällysluettelo

1.Johdanto	1
2.Inventoinnin valmistelu	2
3.Inventointialue ja sen historiaa	4
4.Inventoinnin maastotyöt ja menetelmät	6
5.Inventoinnin tulokset	7
Kuvaluettelo	8
Lähteet	8
Luettelo inventoinnissa käytetyistä historiallisista kartoista	9
Kohdekuvaus: Loppi, Mullisuo, UUSI KOHDE	10

Kannen kuva: Kuvassa Lakeasuo Mommonmäeltä kuvattuna. (AKDG 7478:3).

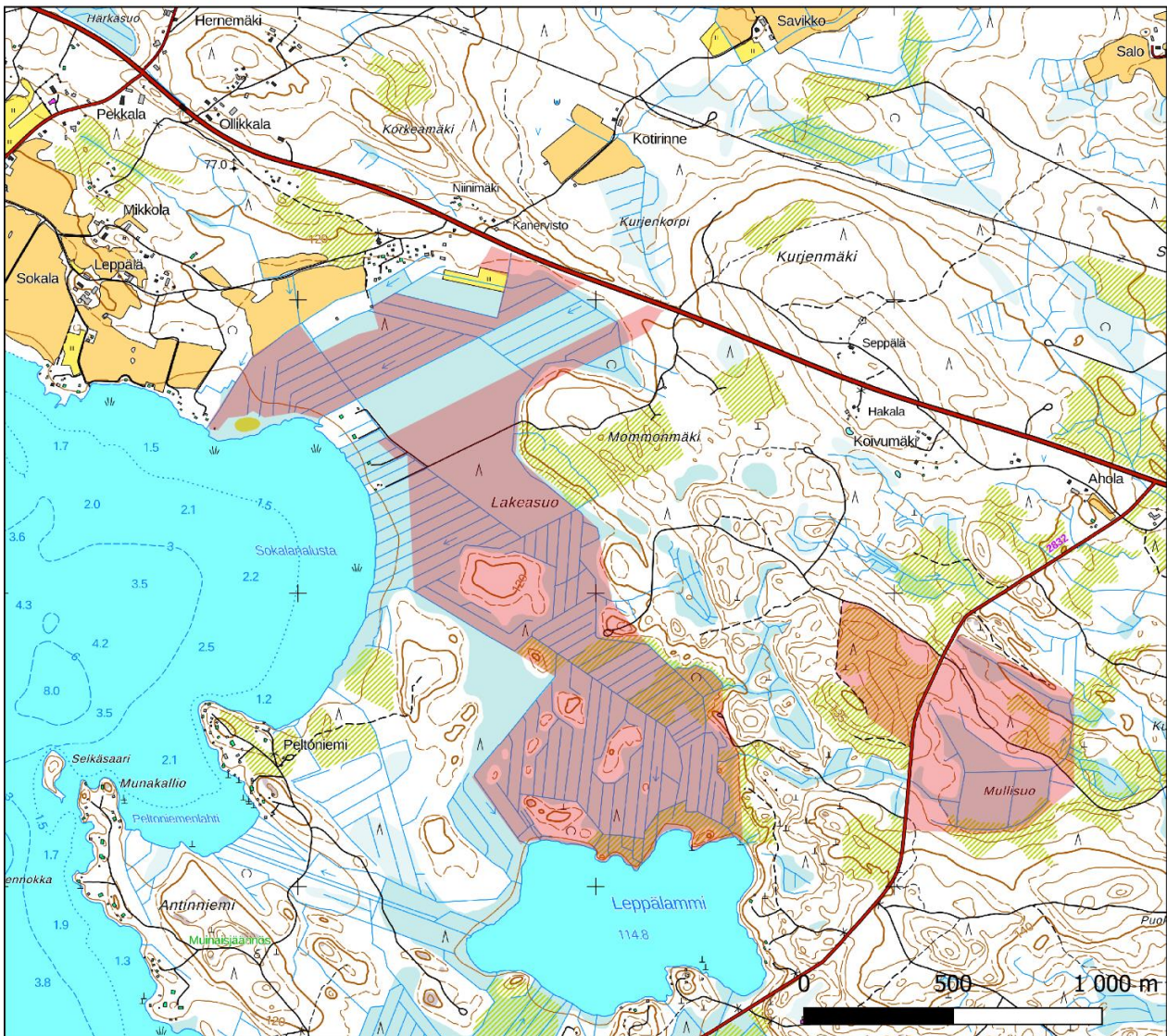
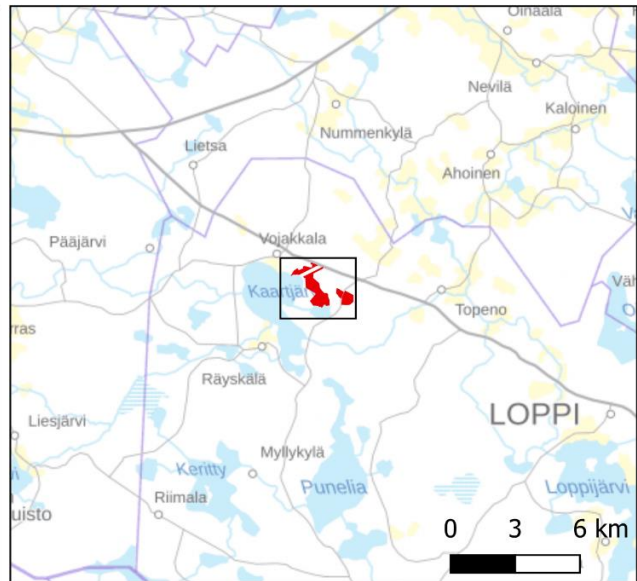
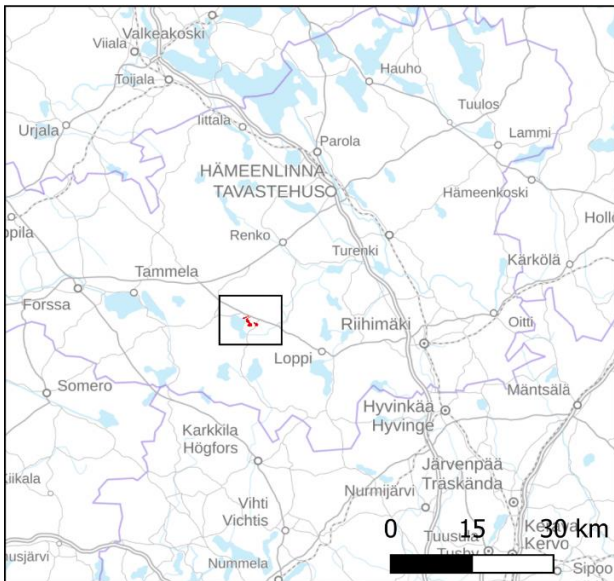
Raportin karttapohjat ja vinovalovarjosteet MML 2024

## Arkistotiedot

Tutkimus:	Loppi, Lakeasuo ja Mullisuo, aurinkoenergiapuistoalueen arkeologinen inventointi
Tutkimuksen suorittaja:	Apulaistutkija HuK Antti Laitinen (FM Vesa Laulumaan ohjauksessa)
Tutkimuslaitos:	Museovirasto, Arkeologiset kenttäpalvelut, PL 913, 00101 Helsinki
Tutkimuksen tilaaja:	Forus Oy, Erottajankatu 5, 00130 Helsinki
Inventointialueen laajuus:	160 hehtaaria
Koordinaatit:	Keskikoordinaatit: P: 67400073, I: 3446725 (ETRS-TM35FIN)
Kenttätyöaika:	30.8.2024
Löydöt:	-
Valokuvat:	AKDG 7478:1-7

Raportti on arkistoituna pdf-muodossa Museoviraston asiakirjanhallintajärjestelmässä. Kopio on toimitettu työn tilaajalle ja alueelliselle vastuumuseolle.

# Sijaintikartta



# 1.Johdanto

Lopen kunnassa on käynnissä Lakeasuon ja Mullisuon aurinkovoimahanke. Hanketta toteuttaa Forus Oy. Hankealue on kooltaan lähes 160 ha ja sijaitsee Kaartjärven ranta-alueella Vojakkalan ja Topenon kylien välissä (ks. sijaintikartta edellisellä sivulla). Kanta-Hämeen alueellinen vastuumuseo toteaa lausunnossaan 29.5.2024 (Dnro 156/2024): *”Hankealueen kattavaa arkeologista inventointia ei ole tehty ja alueen arkeologisen potentiaalin sekä topografian perusteella tulee hankealueella suorittaa arkeologinen inventointi.”*

Forus Oy tilasi inventoinnin Museoviraston Arkeologisilta kenttäpalveluilta ja inventoinnin suoritti apulaistutkija Antti Laitinen 30.8.2024. Työtä ohjasi tutkija Vesa Laulumaa.

Helsingissä 26.9.2024

Antti Laitinen



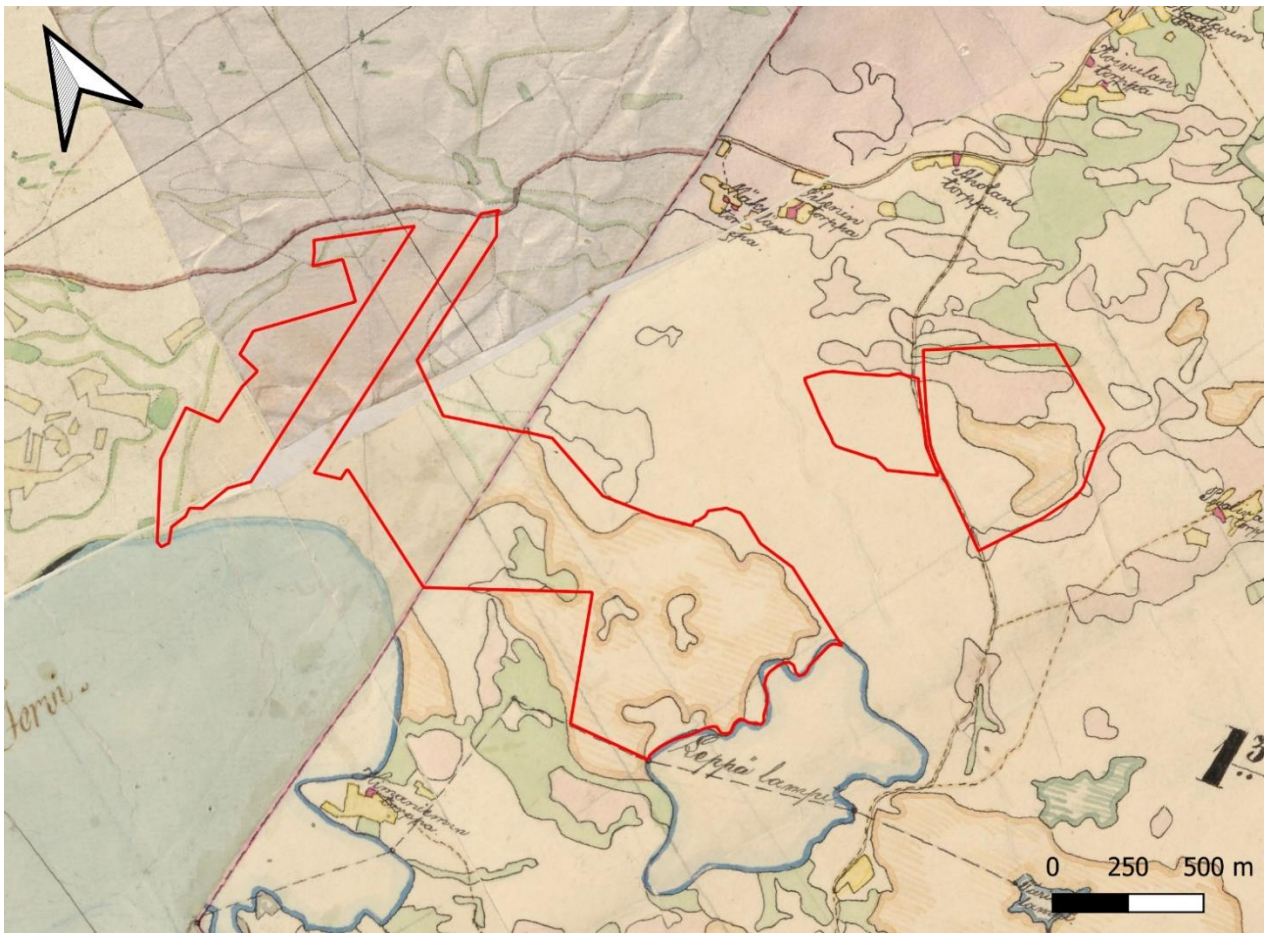
Kuva 2. Lakeasuon avonaista suota, oikealla Mommonmäki. (AKDG 7478:4)

## 2. Inventoinnin valmistelu

Inventoinnin valmistelussa selvitettiin alueen esihistoriallisen ajan potentiaalia liittyen etenkin kivikauden ja rautakauden asutukseen. Tämän lisäksi selvitettiin historiallisen ajan maankäyttöä ja asutusta inventoitavalla alueella. Perustietoja alueen arkeologisista kohteista ja aiemmista tutkimuksista hankittiin Museoviraston muinaisjäännösrekisteristä ja kulttuuriympäristön rekisteriportaalin raporteista ja [asiat.museovirasto.fi](http://asiat.museovirasto.fi)-palvelusta.

Arkeologisesti potentiaalisten alueiden muodostumiseen vaikuttavia tekijöitä on useita, joista tärkeimpiä ovat vesistöhistoria, maaperä, etäisyys nykyisistä vesistöistä ja topografiset piirteet, kuten maaston kaltevuus. Valmisteluvaiheessa hankealueen kivikautinen potentiaali todettiin pieneksi, koska siellä on vähän kivikautisten pyyntikulttuurien asuinpaikkojen löytymisten kannalta merkittävimpiä muinaisrantatasoja johtuen alueen sijaintikorkeudesta. Rautakauden potentiaalinal osalta Lakeasun metsäsaarekkeet vaikuttivat mahdollisilta alueilta.

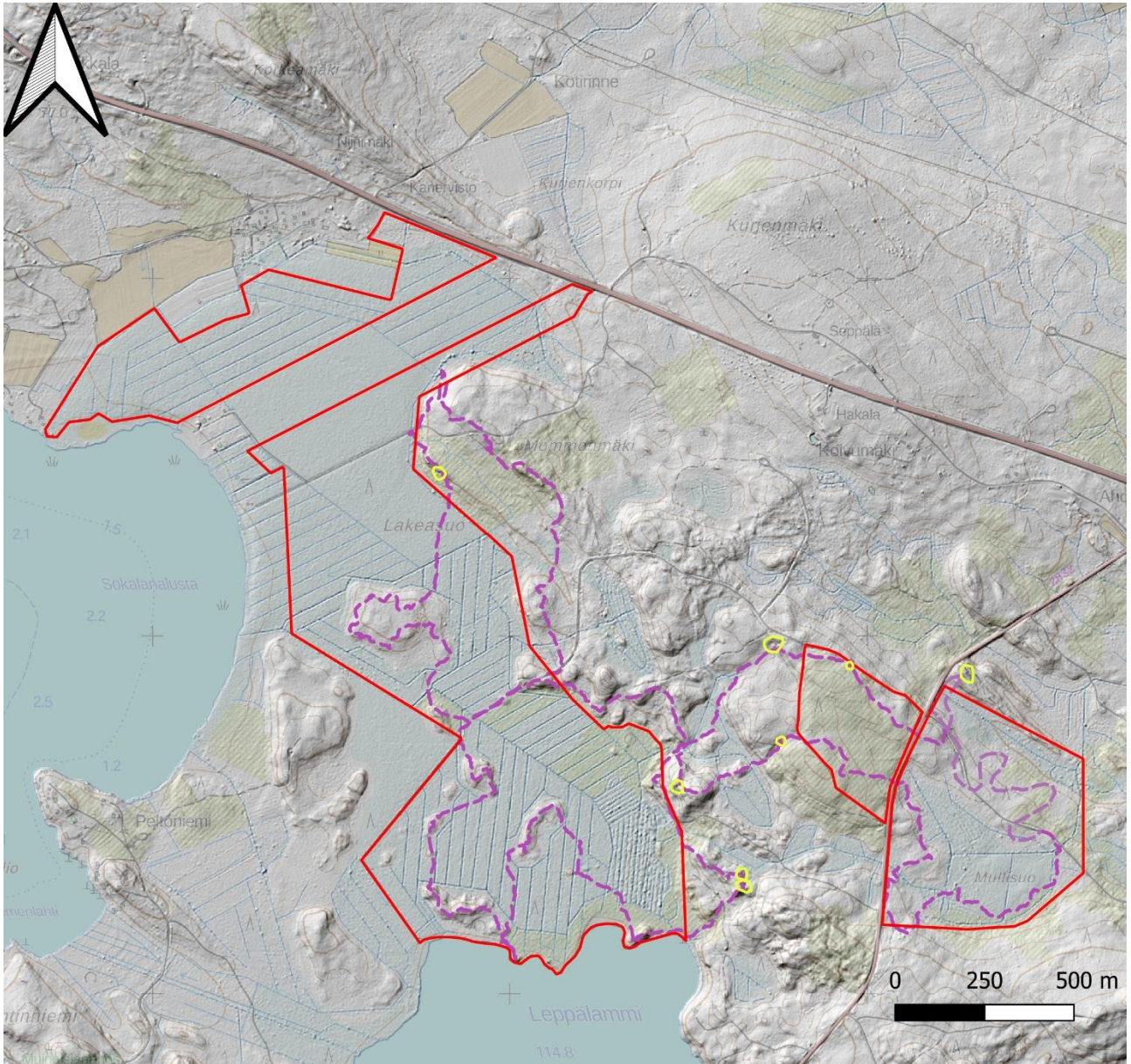
Historiallisen ajan kohteiden potentiaalia selvitettiin tarkastelemalla historiallisen ajan karttoja, joita olivat geometrinen kartta v. 1741, rajariitakartta v. 1756, kuninkaankartasto v. 1776–1805, pitäjänkartaston kartat v. 1842, sekä Senaatinkartaston kartta 1884. Isojakokartat eivät yllä tutkittavalle alueelle. Topenon kylän niityistä ja pelloista on vanha kartta vuodelta 1693, se ei kuitenkaan ollut digitoituna versiona saatavilla ja fyysinen kopio on Mikkelin arkistossa. Koska on kuitenkin epävarmaa, että kartta ulottuu tutkittavalle alueelle asti, ei tätä karttaa ole tarkistettu. Kartta-aineisto oli tätä lukuun ottamatta saatavilla digitoituna Kansallisarkiston verkkopalvelusta. Inventoinnissa käytettyjen historiallisten karttojen luettelo löytyy raportin lopusta. Luettelossa on myös linkki karttojen tietoihin Kansallisarkiston kokoelmissa.



Kuva 3. Pitäjänkartat 1842 asemoituna ja punaisella inventoitava alue, jolla ei ole mitään karttamerkintöjä.

Lisäksi tarkasteltiin 1900-luvun kartta- ja ilmakuva-aineistoja, joiden avulla voi selittyä maastossa havaittavia ilmiöitä. 1900-luvun maankäyttöä selvitetiin etenkin vanhoilta peruskartoilta ja ilmakuvista. Myös alueen maaperän koostumusta tarkasteltiin. Em. aineistoa selattiin tai ladattiin vanhatkartat.fi-sivustolta, Paikkatietoikkunasta, Paituli-latauspalvelusta, sekä GTK:n Maankamarasta (linkit lähdeluettelossa).

Valmisteluvaiheessa arkeologisia ilmiöitä etsittiin myös maanmittauslaitoksen ilmalaserkeilausaineiston avulla tuotetuista visualisoinneista, joissa näkyvät hyvin maahan kaivetut rakenteet. Tässä tapauksessa käytössä oli MML:n vanhempi ja ei niin tarkka 0,5 p/m<sup>2</sup> aineistosta tuotettu visualisointi. Yhteensä havaittiin kahdeksan anomaliaa, joista yksi todettiin maastotarkastuksessa tervahaudaksi, muut osoittautuivat luonnollisiksi ilmiöiksi.



Kuva 4. Ilmalaserkeilailauksesta valmisteluvaiheessa tehdyt havainnot keltaisella ja kuljettu reitti violetilla.



### 3. Inventointialue ja sen historiaa

Inventoitu hankealue on kooltaan 160 ha ja se sijaitsee Kaartjärven itärannalla Vojakkalan ja Topenon kylien välissä. Alueella on kaksi suota Lakeasuo ja Mullisuo. Suot erottaa toisistaan nykyisin Rautakoskentie. Suot ovat lähes täysin ojitettuja ja metsitettyjä. Suoalueiden väliin jäävällä alueella on drumliineja eli moreeniselännteitä. Hiekkamoreeni onkin alueen päämaalaji, jota sijaitsee etenkin Mullisuon ympärillä sekä Lakeasuon metsäsaarekkeissa. Alue on kasvillisuudeltaan pääosin sekametsää, suurelta osin alkavaa nuorta vesakkoa tai luonteeltaan epäselvää hakattujen alueiden vuoksi. Mullinsuon lähellä on pienialainen mäntykangas (kuva 1). Paljon kaadettua puustoa tai risukkoa on jätetty myös etenkin soille, mikä tekee alueesta paikoin erittäin vaikeakulkuisen. Alueen korkeus vaihtelee välillä 115–140 m mpy. (merenpinnan yläpuolella). Alueen järvien nykyiset pinnankorkeudet ovat Kaartjärvi 114 m mpy. ja Leppälampi 115 m mpy. Alueelta ei tunneta ennestään muinaisjäännöskohteita.



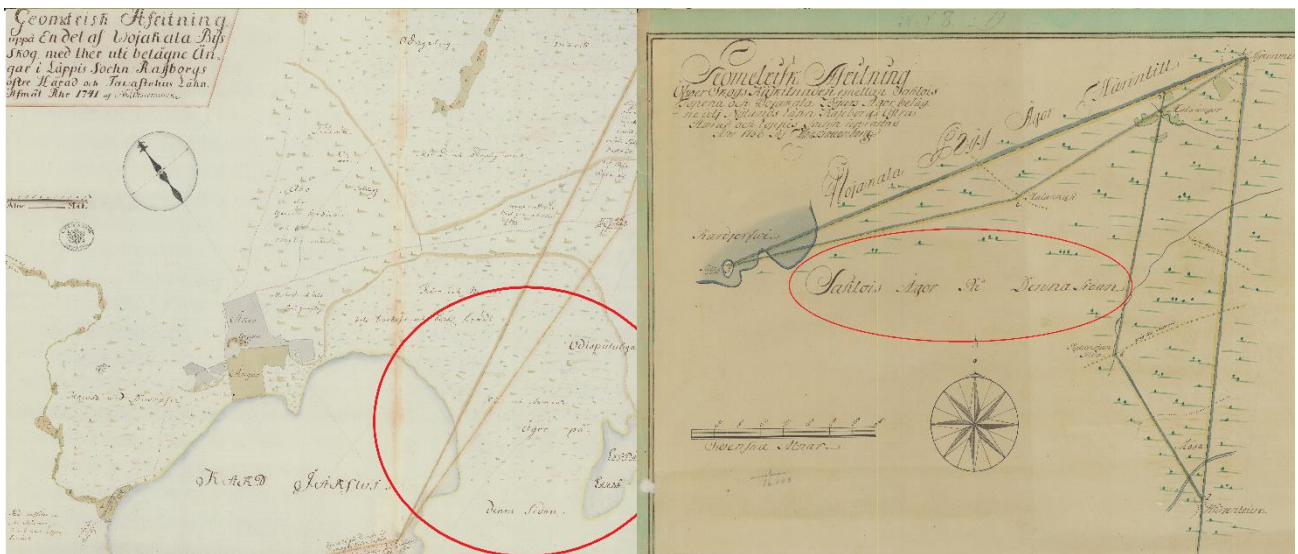
Kuva 5. Lakeasuon kaakkoiskulman nuorta vaikea kulkuista vesakkoa. (AKDG 7478:5)

Inventointialueen suuri sijaintikorkeus, yli 115 metriä, merkitsee sitä, että se on paljastunut veden alta pian jääkauden päättymisen jälkeen. Maankohoaminen on ollut nopeaa, ja jääkauden jälkeinen merivaihe oli nopeasti ohi. Todennäköisesti nykyisen hankealueen suot ovat olleet ennen soistumistaan hetken aikaa järviä, ja inventointialueen arkeologinen potentiaali kivikauden osalta onkin soita ympäröivillä törmillä.

Vaikka suurin osa inventoitavasta alueesta osuu samoille (115–120 m mpy.) korkeuksille kuin Kaartjärven rannalla olevat tunnetut kivikautiset/varhaismetallikautiset asuinpaikat Antinnokka 1 & 2, ovat Lakeasuon alueella vastaavat korkeudet ovat lähes kokonaan suomaata. Mullisuon alueen korkeudet osuvat puolestaan välille 125–140 m mpy. Kaartjärven ranta on voinut sijaita Yoldiameren aikana näillä korkeuksilla, jolloin

alueella olisi pieni mahdollisuus ranta-asuinpaikkoihin. Rautakauden osalta Lake-suon 117,5 m mpy yläpuolella sijaitsevat metsäsaarekkeet olivat potentiaalisimmat, koska heti alueen lounaispuolella sijaitsevilta Antiniemen ja Peltoniemen alueilta tunnetaan samoilta korkeuksilta rautakautisia löytöpaikkoja ja ajoittamattomia kivirakenteita.

Aivan inventoitavan alueen luoteispuolella on Vojakkalan vanha suomalaisenoikeuden kylä, joka on todennäköisesti perustettu viimeistään 1200-luvulla. Sen historia jatkuu katkeamattomana siitä asti, ja se on Topenon ohella valtakunnallisestikin merkittävää rakennettua kulttuuriympäristöä (RKY). Vanhimmat kartat alueelta ovat vuosilta 1741 ja 1756. Ne liittyvät Vojakkalan ja Topenon kylien väliseen rajariitaan, jossa 1741 kartalla Lakeasuon eteläpuolen niitty- suoalueet ovat kiistanalaiset, mutta 1756 kartassa ne todetaan ratkaistuiksi Topenon hyväksi (kuva 6). Isojakokartat eivät ole koskeneet tutkittavaa aluetta, ilmeisesti juuri muutama vuosikymmen käydyin rajan vuoksi. Isojako alkoi Lopella useimmissa kylissä 1780-luvulla.



Kuva 6. Vasemmalla kartta 1741 ja oikealla 1756, punaisella ympyröity Lakeasuon kiistanalainen alue, kartoilla alueella on suota ja niittyjä.

Historiallisilla kartoilla ei ole inventointialueelle merkitty muuta kuin suota, niittyä ja metsää. Rajariidassa merkityt pyykki jäävät kauas alueen ulkopuolelle. Rautakoskentie kulkee Mullinsuon vierestä jo 1842 kartalla, mutta ensimmäinen kartta, jossa alueelle ilmestyy muutakin, on Senaatinkartta vuodelta 1884. Siinä alueen läpi on merkitty polkumaisia uria, joista yksi kulkee löydetyn tervahaudan läpi, sekä mahdollinen merkintä tervahaudasta.

Aluetta on käytetty siis lähinnä metsästämiseen, keräilyyn ja metsäniittynä. Soiden ojitaminen on tapahtunut 1960- tai 1970-luvulla. Vuoden 1958 ilmakuvassa ei ole vielä ojitusta, mutta 1979 peruskartalla se on jo suoritettu kokonaan. Tämän myötä se on siirtynyt metsätaloudelliseen käyttöön, missä se on yhä edelleen. Kaartjärven itärannalla on nykyisin mökkitontteja Lakeasuon kohdalla. Niistä ensimmäinen ilmaantuu kartalle 1987, jolloin myös alueen läpi on rakennettu tie. Kuten on todettu jo vastuumuseon lausunnossa, alueella ei ole ennen tehty arkeologisia tutkimuksia. Lähimmät osuvat lounaispuolelle Antiniemen ympäristöön (Jussila 1987, Jussila 2001 ja Pesonen 2002).

## 4. Inventoinnin maastotyöt ja menetelmät

Inventoinnin maastotyöt tehtiin 30.8.2024 helteisissä ja hirvikärpäsen täyteisissä olosuhteissa.

Aurinkovoimapuiston hankealue käytiin kattavasti jalkaisin läpi luoteisimpia suoalueita lukuun ottamatta. Nykyiset inventointimenetelmät ovat vielä riittämättömiä soiden inventointiin. Soiden ylityksissä tuli niiden luonne kuitenkin selväksi. Kaikkiaan maastossa tuli matkaa lähes 15 km päivän aikana. Kulkureitti suunniteltiin muutamaan etappiin, jotta ilmalaserkeilauksen visualisoinnin yhteydessä havaitut ilmiöt tarkastettiin. Suurin osa osoittautui varjostumiksi siirtolohkareiden ja kalliojyrkänten vieressä, mutta yksi todettiin tervahaudaksi.

Mullinsuon osalta keskityttiin suon reunoihin, jotka olisivat saattaneet kivikauden varhaisvaiheessa olla vesialueen rantoja. Lakeasuon puolella törmien ohella käytiin metsäsaarekkeet läpi. Törmille ja saarekkeisiin tehtiin lapiolla pieniä 30x30 cm:n kokoisia koekuoppia ja maakairalla etsittiin mahdollisia merkkejä kulttuurimaasta tai maanmuokkauksesta. Inventoitavalla alueella kulkee myös endurorata, jonka kohdalla maa oli pinnalta rikkoutunutta. Näitä pätkiä tarkasteltiin silmämääräisesti. Mitään esihistorialliseen viittaavaa ei havaittu. Metsäsaarekkeet Lakeasuolla ja sen ympärillä ovat luonnostaan kivikkoisia ja kallioisia, mutta mitään ihmisen kokoamiin kivirakenteisiin viittaavaa ei löytynyt. Metallinilmaisimella olisi mahdollisesti voinut päästä käsiksi tällaisiin potentiaalisiin maanpinnan alaisiin rakenteisiin, mutta vesakon tiheyden takia oli saarekkeille pääseminen ilman suurempia kantamuksiakin haasteellista.

Inventoinnissa paikkatiedot tallennettiin mobiililaitteen gps-paikannuksen perusteella ETRS89-TM35-koordinaatistossa. Virheiden minimoimiseksi käytettiin kahta eri laitetta. Kohteen aluerajauksen apuna käytettiin ilmalaserkeilausaineistoa. Kohteen muinaisjäännealaji, tyyppi ja tyyppin tarkenne sekä ajoitus määriteltiin maastossa ja kohteesta tehtiin sanallinen kuvaus. Kohde kuvattiin ja yleiskuvia inventointialueesta otettiin sen luonteen selventämiseksi.

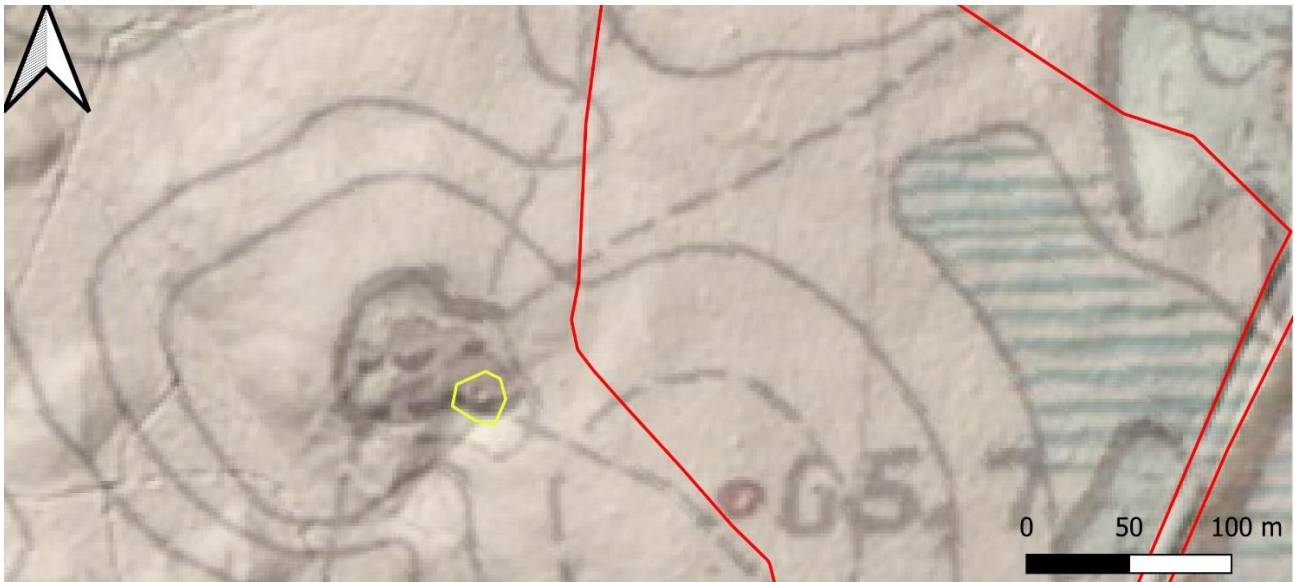


Kuva 7. Enduro reitti Mullinsuon sekametsässä, puiden takaa pilkistää rautakoskentie. (AKDG 7478:7).

## 5. Inventoinnin tulokset

Inventoinnissa löytyi vain yksi uusi kohde, Mullisuo, joka on tervahauta (katso kohdekuvaus). Kohde ajoittuu historialliseen aikaan ja todennäköisesti 1800-luvulle. Senaatinkartassa vuodelta 1884 kohdassa on muutenkin ympäristöstä poikkeavaa tummaa merkintää, mikä voisi tarkoittaa tervahautaa (kuva 8). Tällöin se voisi ajoittua 1842 jälkeen tehdyksi, koska sitä eikä polkuja kyseiselle pitäjänkartalle ole merkitty (kuva 3).

Mullisuon kohde jää inventointialueen ulkopuolelle melko tarkalleen 50 metrin päähän. Sitä lukuun ottamatta ihmistoiminnasta alueella ei ole jättänyt maastoon merkkejä ennen 1900-lukua.



Kuva 8. Senaatinkartta ja LiDAR-kuvissa havaittu tervahaudaksi osoittautunut ilmiö keltaisella ympyröitynä, punaisella Mullinsuon inventointialuetta.

## Kuvaluettelo

Kuvaaja Antti Laitinen

AKDG 7478:1. Loppi, Mullisuo. Tervahauta ja pohjan kuoppa, kasvillisuuden vuoksi vallit erottuvat huonosti. Kuvaussuunta itään.

AKDG 7478:2. Loppi, Mullisuo. Tervahaudan juoksutusaukko. Kuvaussuunta koilliseen.

AKDG 7478:3. Lakeasuo Mommonmäeltä. Kuvaussuunta lounaaseen.

AKDG 7478:4. Lakeasuon avonaista suota, oikealla Mommonmäki. Kuvaussuunta pohjoiseen.

AKDG 7478:5. Lakeasuon kaakkoiskulman hankalakulkuista vesakkoa. Kuvaussuunta luoteeseen.

AKDG 7478:6. Mullinsuon kangasmetsää. Kuvaussuunta länteen.

AKDG 7478:7. Mullinsuon sekametsää, jossa enduro reitti kulkee, puiden takana rautakoskentie. Kuvaussuunta luoteeseen.

## Lähteet

### Painetut lähteet

Harju, Erkki-Sakari; Lappalainen, Jussi T 2012: *Kuninkaan kartasto Etelä-Suomesta 1776–1805*. SKS:n toimituksia 1373.

Havumäki, Urho 1953. *Lopen vaiheita*. Loppi seura.

Ojala, A. E., Palmu, J. P., Åberg, A., Åberg, S., & Virkki, H., 2013. Development of an ancient shoreline database to reconstruct the Litorina Sea maximum extension and the highest shoreline of the Baltic Sea basin in Finland. *Bulletin of the Geological Society of Finland*, 85(2).

### Arkistolähteet

Jussila, Timo 1987. *RASI-projekti: Loppi, Karkkila, Vihti, Nummi-Pusula, Lohja, Janakkala ja Renko, Inventointi 1984–1986*. Helsingin Yliopisto arkeologian laitos. Museoviraston arkisto.

Jussila, Timo 2001. *Lopen esihistoriallisten muinaisjäännösten inventointi 2000*. Mikroliitti Oy. Museoviraston arkisto.

Pesonen, Petro 2002. *Loppi Antinnokka 1-2 Kivi- ja rautakautisen asuinpaikan sekä kiviröykkiöiden kaivaus*. Museovirasto. Museoviraston arkisto.

### Internet-lähteet

GTK, Maankamara, <https://gtkdata.gtk.fi/Maankamara/index.html>

Kansallisarkisto, astia, [https://astia.narc.fi/uusiastia/kortti\\_toimija.html?id=EAC\\_764115161](https://astia.narc.fi/uusiastia/kortti_toimija.html?id=EAC_764115161)

Maanmittauslaitos, vanhat painetut kartat, <https://www.maanmittauslaitos.fi/asioi-verkossa/vanhat-painetut-kartat>

Paikkatietoikkuna, <https://kartta.paikkatietoikkuna.fi/>

Paituli-latauspalvelu, <https://paituli.csc.fi/download.html>

Vanhat kartat -sivusto, <https://vanhatkartat.fi/>

## Luettelo inventoinnissa käytetyistä historiallisista kartoista

### Geometrinen kartta 1741 Vojakkala

Maanmittaushallituksen uudistusarkisto. MHA U Uudistuskartat ja -asiakirjat. H HÄMEEN LÄÄNI. Loppi. H48:7/1–2 Vojakkala; Kartta ja selitys osasta niittyjä ja metsämaita (1741-1741). Tiedosto 1. Kansallisarkisto. Viitattu 30.7.2024.

### Rajariitakartta 1756

Maanmittaushallituksen uudistusarkisto. MHA U Uudistuskartat ja -asiakirjat. H HÄMEEN LÄÄNI. Loppi. H48:4/1 Salo; Kartta ja pöytäkirja Salon, Topenon ja Vojakkalan kylien välisestä riitaisesta rajasta (1756–1756). Tiedosto 1. Kansallisarkisto. Viitattu 30.7.2024.

### Pitäjänpöytäkartta 1842 Vojakkala

Maanmittaushallituksen historiallinen kartta-arkisto (kokoelma). Ia.\* Pitäjänpöytäkartasto. 2131 01 Ia.\* -/- -\_1 Loppi (--). Tiedosto 1. Kansallisarkisto. Viitattu 30.7.2024

### Pitäjänpöytäkartta 1842 Vojakkala

Maanmittaushallituksen historiallinen kartta-arkisto (kokoelma). Ia.\* Pitäjänpöytäkartasto. 2042 03 Ia.\* -/- -\_1 Loppi (--). Tiedosto 1. Kansallisarkisto. Viitattu 30.7.2024.

### Pitäjänpöytäkartta 1842 Vojakkala

Maanmittaushallituksen historiallinen kartta-arkisto (kokoelma). Ia.\* Pitäjänpöytäkartasto. 2042 06 Ia.\* -/- - Loppi (--). Tiedosto 1. Kansallisarkisto. Viitattu 30.7.2024.

### Pitäjänpöytäkartta 1842 Vojakkala

Maanmittaushallituksen historiallinen kartta-arkisto (kokoelma). Ia.\* Pitäjänpöytäkartasto. 2131 04 Ia.\* -/- - Loppi (--). Tiedosto 1080391. Kansallisarkisto. Viitattu 30.7.2024.

### Senaatinkartta 1884 Lehti XII 26 Loppi

Maanmittaushallituksen historiallinen kartta-arkisto (kokoelma). Ib.\* Senaatin kartasto. XII 26 [Loppi] (--). Tiedosto 1. Kansallisarkisto. Viitattu 30.7.2024.

# Kohdekuvaus

## Loppi, Mullisuo, UUSI KOHDE

**Muinaisjäännöstyyppi:** Työ- ja valmistuspaikat **Alatyyppi:** Tervahaudat

**Lukumäärä:** 1 **Ajoitus:** Historiallinen

**Laji:** Kiinteä muinaisjäännös **Tarkenne:** 1800-luku

**Koordinaatit ETRS-TM35FIN:** P: 6739709, I: 347758, Z: alin 130 m mpy., ylin 135 m mpy.

**Koord. selite:** GPS-koordinaatit tervahaudan keskeltä mitattuna

### **Inventointihavainnot:**

Tervahauta sijaitsee Vojakkalan kylästä vajaat 3 km kaakkoon, Mullinsuon luoteispuolella rautakoskentieltä 350 m länteen. Se on sekametsää kasvavassa kurumaisessa syvänteessä, jonka pohjalla myös enduroreitti kulkee. Tervahauta on täysin kasvillisuuden peitossa, mutta se erottuu kurussa selkeästi muusta maastosta korkeampana kumpuna. Vallien halkaisija on yli 5 m ja korkeutta niillä on toista metriä. Keskellä pohjalla on selkeä neliömäinen kuoppa, jonka pohja on vallin laesta 2 m syvemmällä. Juoksutusaukko on erittäin selkeä ja suunta on lounaaseen päin. Vallin kairanäytteessä hiiltä.

Lidarin ohella tervahauta erottuu senaatin kartastossa, jonka perusteella se ajoittuisi 1800-luvun loppupuolelle.

**Tarkastuspäivä:** 30.8.2024

**Digikuvat:** AKDG: 7478: 1–2

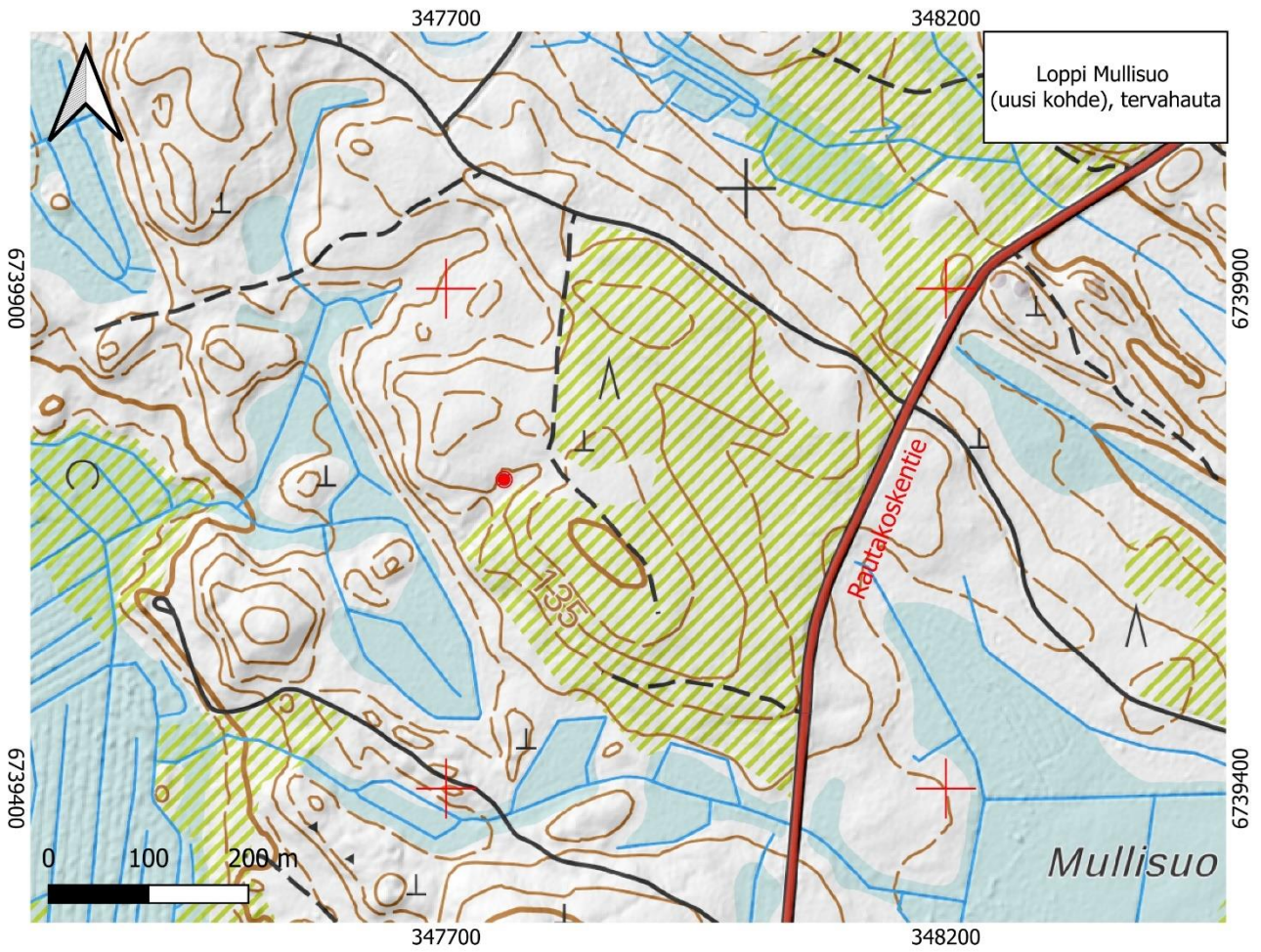


Kuva 9. Tervahauta ja pohjan kuoppa. Kuvaussuunta itään, vallit eivät erotu kuvassa. (AKDG 7478: 1)



Kuva 10. Tervahaudan juoksutusaukko. Kuvaussuunta koilliseen. (AKDG 7478: 2)





Kuva 11. Loppi Mullisuo uuden kohteen sijaintikartta.