

# HOITOSUUNNITELMA

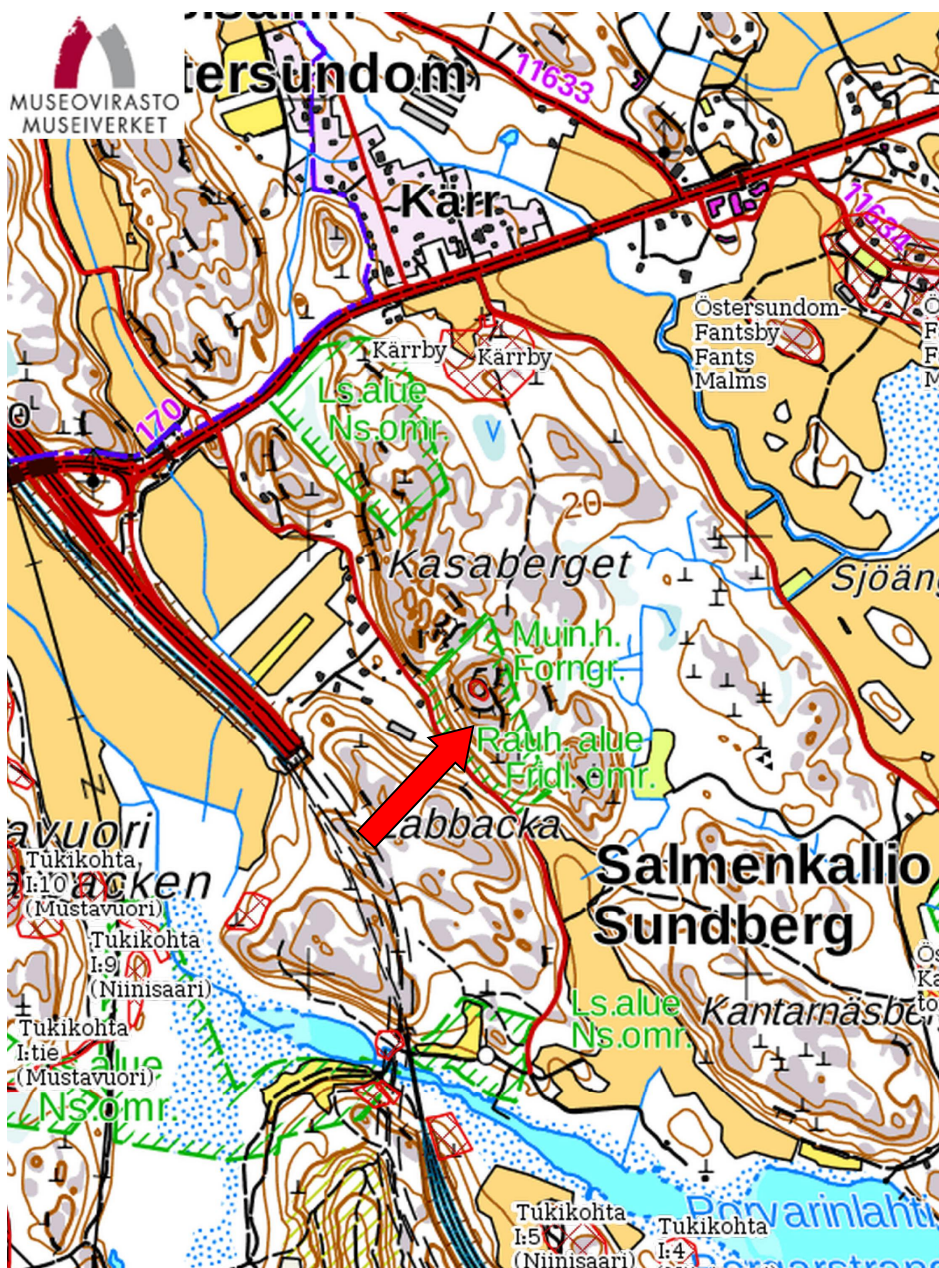
## HELSINKI, ÖSTERSUNDOM

Kasaberget, pronssikautinen hautaröykkiö (92010006)

Helsingin kaupunginmuseo/Heini Hämäläinen

### Johdanto

Tämä on hoitosuunnitelma esihistorialliselle hautaröykkiölle nimeltä Kasaberget. Se sijaitsee nimensä mukaisesti Kasaberget-nimisellä (Kasakallio) kallioalueella, Vikkullantien varrella Helsingin Östersundomissa. Kohteen muinaisjäänörekisteritunnus on 92010006. Hoidetut kulttuuriympäristö kohteet –rekisterissä kohteen tunnus on 999000329. Suomen muinaistaideseura ry on kiinnostunut hoitamaan kohdetta vapaaehtoistyönä. Seurauksena tästä olen laatinut hoitosuunnitelman kyseiselle röykkiölle ja hoitotoimia tehdään ohjeen mukaisella tavalla.



Punainen nuoli kuvassa osoittaa Kasaberget –nimisen röykkiökohteen sijainnin. Taustakartta on Museoviraston ylläpitämä museokartta. Pohjoispuolella kulkee Itäväylä/Uusi Porvoontie ja kohde sijaitsee 14,6 km Helsingin rautatieasemasta itäkoilliseen.

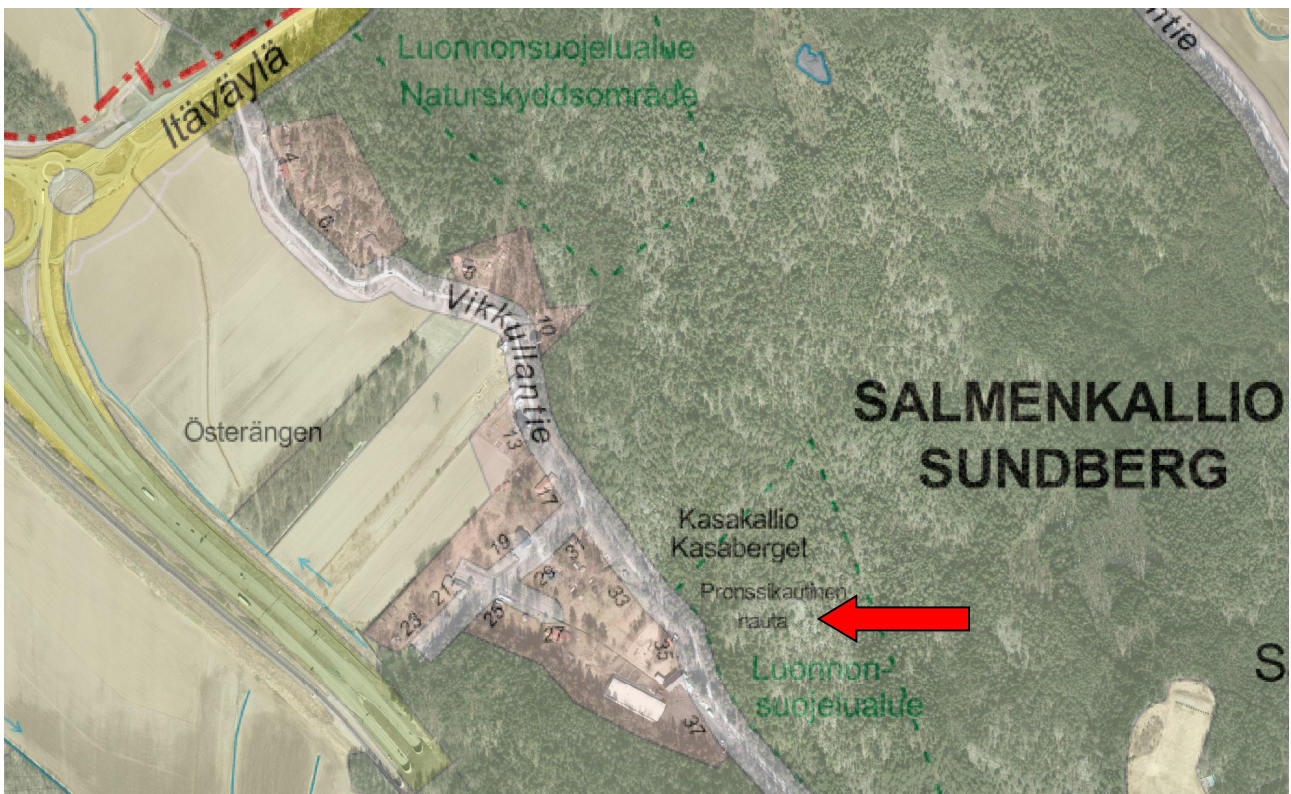


## Kohteen yleiskuvaus

Kohteen kunto ja sen ympäristön tila on käyty tarkastamassa allekirjoittaneen toimesta kesäkuussa 2017. Hoito-ohjeeseen kirjatut toimenpiteet on kirjoitettu havaintojen pohjalta. Hoito-ohjetta laadittaessa on tutustuttu aiempiin tietoihin kohteesta sekä aiempiin hoito-ohjeisiin, sikäli kun niitä on ollut.

Röykkiö sijaitsee Helsingin Östersundomissa, Vikkullantien itäpuolella kohoavan kallioharjanteen korkeimmalla kohdalla, Bergkulla-nimisen kiinteistön alueella. Röykkiö sijaitsee keskellä 7,8 hehtaarin kokoista kallioharjanteelle vuonna 1997 perustettua luonnonsuojelualuetta ja maanomistaja on Vantaan kaupunki. Kohteelle pääsee Vikkullantieltä, suurin piirtein Vikkullantie 33:n kohdalta rinnettä ylös nousevaa polkua pitkin. Maisema kohteelta on hieno ja avara joka suuntaan. Nykyinen merenranta on noin kilometrin päässä. Pronssikauden alussa kallio on ollut saari, mutta kohonnut niemeksi jo pronssikauden lopulla ja rautakaudella.

Röykkiö on varsin komea, tosin ei alkuperäisessä muodossaan. Röykkiö on koottu pyöreistä luonnonkivistä ja sen koko on noin 7 x 12 metriä, muoto soikeahko ja korkeus puolisentoista metriä. Kohteen koordinaatit ovat N 6679655; I 398391 (ETRS-TM35FIN) ja se sijaitsee noin 52 m meren pinnan yläpuolella.



*Punainen nuoli kuvassa osoittaa röykkiökohteen sijainnin. Taustakarttana on Helsingin kaupungin sähköinen karttasarja sekä ilmakuva päällekkäin. Pohjoispuolella kulkee Itäväylä/Uusi Porvoontie ja länsipuolella Vikkullantie.*

Kohteen vaiheista tiedetään seuraavaa. Paikkaa tiedetään käytetyn vartiotulivuorena 1700-luvulla. Paikalla on ollut 1854–1855 Krimin sodan aikainen optinen lennätin, jonka vartiokoju on sijainnut osin röykkiön päällä ja tuhonnut sitä. Lennätintoiminnasta ei havaittu jälkiä kohdekäynnillä. Röykkiön vieressä on 1900-luvulla sijainnut kolmiomittaustorni, jonka juureen on otettu kiviä röykkiöstä. Röykkiö oli em. toimista johtuen vuonna 1957 erittäin huonossa kunnossa (Unto Salo, tarkastus). Kolmiomittaustorniin liittyvät kallioon kiinnitetyt metallilevyt ja vartaat, joita on edelleen röykkiön ympäristössä. Kohteen on myöhemmin inventoinut Veikko Lehtosalu vuonna 1962 ja hän mainitsee, että kyseessä on osittain tuhoutunut röykkiö.



Röykkiötä on kunnostettu ilmeisesti kahteenkin otteeseen vuosien 1957 ja 2000 välillä, ilmeisesti 1975 ja 1985 (ks. seuraava kappale). Kummastakaan ei ole virallista merkintää Museoviraston arkistossa. Vantaan inventoinnissa vuonna 2000 (Kreetta Lesell, inventointi) kohteesta todettiin, että röykkiö oli hyvässä kunnossa.

Vuonna 2008 alueen hallinnointi on siirtynyt Helsingin kaupungille alueliitoksen myötä. Maanomistaja on edelleen Vantaan kaupunki.

Vuoden 2016 tarkastuksessa (Jarkko Saipio, Helsingin yliopisto) röykkiön kooksi saatiin 12 x 7 metriä ja korkeudeksi n. 1,5 metriä. Tarkastuksen yhteydessä löydettiin kohteelta historiallisen ajan esinelöytöjä, kuten liitupiipun fragmentti, pala punasavikeramiikkaa, paloja palanutta savea, palanut rautanaulan katkelma, 2 palaa sulanutta metallia (arkeologisen kohteen tarkastus 16.11.2016 Jarkko Saipio). Löydöt saatiin varsinaisen röykkiön ulkopuolelta, noin 3 x 1,5 m kokoiselta palaneen hiekan alueelta röykkiön koillislaidalta. Palanut hiekka ja löydöt saattavat liittyä vartiotulitoimintaa historiallisella ajalla. Röykkiötä ei ole tutkittu kaivamalla.

Kesällä 2017 kohde vaikuttaa olevan samassa kunnossa, kuin mitä se on kuvailun perusteella ollut 2000-luvun. Jonkin verran kiviä on alarinteellä kohteen länsipuolella. Kohteen itäpuolella kallio laskee jyrkästi alapuolella olevaan notkelmaan ja tällä puolella on kiviä noin 13 x 5 metrin alueella. Kivet saattavat olla peräisin röykkiöstä.



Röykkiö länsi-luoteesta kuvattuna. Kohteen reunamilla kasvaa nuorta pihlajaa ja heinää. Kuva: H. Hämäläinen /HKM 25.6.2017.



## Hoitohistoria

Kuten edellä todettiin, kohteen hoitohistoria on epäselvä. Kohde on mahdollisesti entisoity vuonna 1975 ja myöhemmin vuonna 1985 Vantaan Sotungin abiturienttien tekemänä taksvärkkityönä. Kohdetta on ilmeisesti hoitanut jossakin vaiheessa 1990-luvulla Vantaan kaupunki. Vantaan kaupunginmuseolla ei ollut tietoa kohteen hoitosuunnitelmasta (21.8.2017 sähköpostikeskustelu Andreas Koiviston kanssa). Kohde on ollut hyvässä kunnossa 2000-luvulla inventoinnin ja tarkastuskäyntien valossa.

Osa kallioalueesta, jolla röykkiö sijaitsee, on haettu luonnonsuojelualueeksi vuonna 1997. Luonnonsuojelualueen perustamisasiakirjassa (Uudenmaan ympäristökeskus, päätös luonnonsuojelualueen perustamisesta. DNro 0196L0488-251. 5.2.1997) mainitaan, että 'Museovirasto voi tutkia ja hoitaa alueella olevaa pronssikautista muinaishautaa.' Museovirasto voi myös valtuuttaa muun tahon hoitamaan kohteita. Estettä kohteen hoitamiseksi ei siis ole.

## Kasvisto

Kasvillisuus on kohteen ympäristössä melko karua, puuston valtalaji on mänty. Mäntyjen lisäksi kohteen ympäristössä kasvaa katajia, pihlajia, vaahteraa ja koivuja. Röykkiön kaakkoisessa neljänneksessä kivien seassa kasvaa nuorehko mänty ja röykkiön reunoilla kasvaa nuoria pihlajia ja katajan taimia. Aluskasvillisuutta hallitsevat röykkiön liepeillä kanerva, heinät ja horsma.

## Eläimistö

Helsingin kaupungin luontotietojärjestelmän perusteella kallioalue, jolla röykkiö sijaitsee on 'linnustollisesti arvokas kohde Kasavuori', joka kuuluu arvoluokkaan II. Pesimälinnustoa on harvinainen kehrääjä, sirittäjä, pyy, käki, pikkulepinkäinen, käenpiika. Joinakin vuosina teeri. Kallio on hyvin tärkeä muuttolintujen tarkkailupaikka, pääosa linnuista kuitenkin muuttaa vain alueen yli, ei pysähdy alueella.

## Kulutus ja käyttö

Kohteelle on syntynyt luonnollinen polku länsipuolelta Vikkullantieltä. Nousu on melko jyrkkä. Kohteella havaitut roskat ainakin kertovat kohteella vierailuista. Kulutus on arviolta kohtuullista. Käynnillä 2017 havaittiin röykkiön itäpuolella kivirinki, jossa oli poltettu nuotiot. Hienojen maisemien johdosta paikka on varmasti mieluisa retkeilykohde.



*Röykkiön itäpuolella oli nuotien jäännökset ja roskaa. Kivet lienevät peräisin röykkiöstä. Luonnonsuojelualueilla tulenteke on kielletty. Kuvaussuunta itään. Kuva: H. Hämäläinen /HKM 25.6.2017.*



## Varustus

Kohteella on ollut Museoviraston infokyltti. Vain kyltin teline on pystyssä ja jäljistä päätelleen taulua on käytetty maalitauluna ammunassa. Kohteelle voisi laatia uuden opastaulun, Tähän kohdetta hoitava taho voi hakea avustusta Museovirastolta.



*Kohteen eteläpuolella oleva vaurioitunut muinaisjäännöksen infokyltti. Kuvaussuunta itä-koilliseen. Kuva: H. Hämäläinen /HKM 25.6.2017.*

## Hoito-ohje

Kohteen hoidossa korostuvat maisemanhoito. Hoidon perusteluna on muinaisjäännöksen säilymisen turvaaminen, pusikoitumisen estäminen ja ympäristön siistinä pysyminen. Hoitotoimien tavoitteena on estää puuvartisen kasvillisuuden juurtuminen rökkiöön ja sen reunoille sekä kohteen ympäristön siivoaminen roskista. Hoitotoimiin kuuluu nuotionjäänteiden hävittäminen paikalta ja nuotiossa olevien rökkiöön kuuluvien kivien kantaminen takaisin rökkiöön. Aiemmin mainittiin, että rökkiön kiviä on vieritetty notkelmaan kallionlaen itäpuolelle. Kivien kantaminen takaisin rökkiöön on perusteltua, mutta se tehdään arkeologin valvonnassa.

Arkeologiaa harrastava Suomen muinaistaideseura ry on ilmaissut kiinnostuksensa hoitaa kohdetta. Hoito-ohjetta laadittaessa on huomioitu se, että kohdetta hoitavat vapaaehtoiset. Kohdetta hoidetaan Adoptoi monumentti –toiminnan puitteissa ja Helsingin kaupunginmuseo hallinnoi hanketta Helsingin arkeologisten kohteiden osalta. Kohteen hoidosta tehdään sopimus Helsingin kaupunginmuseon ja vapaaehtoisten välillä.

Ensisijaisesti kohde ja sen ympäristö siivotaan roskista ja nuotion jätteistä. Rökkiön reunoilla kasvavaa korkeaa heinää voi niittää, jotta rökkiön rakenne tulee paremmin esille. Rökkiön päällä kasvava mänty voidaan myös poistaa katkaisemalla vaurioittamatta rökkiön rakenteita.

Hoitotoimia voi laajentaa myös kohteelle johtavan polun kunnostamiseen, sikäli kun tähän on tarvetta.





*Kuvassa oikealla rökkiössä kasvava nuori mänty. Se kannattaa poistaa esimerkiksi sahaamalla kivikon pinnan myötäisesti, ennen kuin se kasvaa kookkaaksi. Kuvaussuunta koilliseen. Kuva: H. Hämäläinen /HKM 25.6.2017.*

Rökkiön reunoille on ehtinyt kasvaa nuorta pihlajaa, joita voi myös poistaa, jotta ne eivät juurillaan vaurioita kohdetta. Heinän niittoa ja vesakon raivausta tehdään metrin parin säteellä rökkiöstä. Kanervikkoon ja nuoriin katajain ei kajota. Toimenpiteiden avulla kohteen rakenne tulee paremmin esille ja maatuva aine ei kerry lisää. Kohdetta hoidettaessa on huomioitava lintujen pesimärauha.



*Rökkiön länsilaidalla kasvaa pihlajia, joista ainakin lähimpänä rökkiön kiviä kasvavat puut voisi poistaa. Kuvaussuunta pohjoiseen. Kuva: H. Hämäläinen /HKM 25.6.2017.*





*Tässä kuvassa näkyvät lähempää röykkiön kivrakenteen kupeessa kasvavat pihlajot, ne kannattaa poistaa, ennen kuin ne alkavat rikkoa röykkiön rakennetta. Kuvaussuunta pohjoiseen. Kuva: H. Hämäläinen /HKM 25.6.2017.*

Kasvi- ja puujätteen poiskuljetuksen järjestämiseksi on syytä ottaa yhteyttä kaupungin puisto- ja metsäalueista vastaavaan tahoon kaupunkiympäristön toimialalla (Kaupunkiympäristön toimiala – Rakennusvirasto – Katu- ja puisto-osasto – ylläpitotoimisto).

Rakenteiden kunnostamiselle ei ole välttämättä tarvetta, mutta resurssien salliessa voi röykkiöympäristöön vieritettyjä röykkiön kiviä kantaa takaisin röykkiöön ja täyttää tai tasoittaa röykkiön kuopalla olevia kohtia. Sikäli kun ilkivaltaa tai röykkiön hajottamista havaitaan, röykkiön kivet kasataan takaisin röykkiöön.

Kun kohteen päällä ja reunoilla kasvavat puut on poistettu, jo suhteellisen pienet säännölliset toimenpiteet parantavat kohteen säilymistä. Kohde soveltuu hyvin Suomen Muinaistaideseura ry:n hoitokohteeksi. Kohde sopii mainiosti myös retkeilykohteeksi ja opetuskäyttöön, vaikka se ei olekaan alkuperäisessä asussaan. Kohde ei ole kovin helposti saavutettava, sillä se sijaitsee taajaman ulkopuolella ja kohteelle vieväpolku on kohtuullisen jyrkässä maastossa. Kohteen varustaminen uudella infokyltillä saattaisi vähentää ilkivaltaa.





*Kuvassa röykkiön pohjoisosa. Kuvassa näkyvät pihlajat, jotka kasvavat röykkiön kivrakenteessa kiinni, kannattaa poistaa. Kuvaussuunta itään. Kuva: H. Hämäläinen /HKM 25.6.2017.*



*Maisemaa röykkiön länsirinteelle. Hieman kiviä on vierähtänyt rinteeseen ja niitä voi kantaa takaisin röykkiöön. Kuvaussuunta länteen. Kuva: H. Hämäläinen /HKM 25.6.2017.*





*Maisemaa kohteelta etelään, missä horisontissa näkyy mm. Vuosaaren sataman rakenteita. Kuva: H. Hämäläinen /HKM 25.6.2017.*



*Notkelma röykkiön itäpuolella. Kivet ovat mahdollisesti peräisin röykkiöstä. Kuvaussuunta kaakkoon. Kuva: H. Hämäläinen /HKM 25.6.2017.*

Helsingissä 8.1.2018 Heini Hämäläinen/Helsingin kaupunginmuseo

### **Sähköiset lähteet**

Museoviraston ylläpitämä muinaisjäännösrekisteri sekä muinaisjäännösten hoitorekisteri:  
<https://www.museoverkko.fi/netsovellus/rekisteriportaali/portti/default.aspx>

Uudenmaan ympäristökeskus, päätös luonnonsuojelualan perustamisesta.  
DNro 0196L0488-251. 5.2.1997

Helsingin kaupungin intranet: Helmi – Paikkatietovipunen – Arvokkaat luontokohteet  
– kartat ja paikkatieto