

Muinaisjäännöksen hoitolupahakemus

Hoidettavaksi suunnitellun muinaijäännöksen nimi

Siilinmäki (1000031386)

Hoitoalueen maanomistusolosuhteet

Hoitoalue sijaitsee kiinteistöllä 507-414-15-14

Maanomistajat ovat Outi Hakonen, Leena Ahvenainen ja Martti Ahvenainen.

Hoitoalueen sijainti ja rajaus

Hoitoalueeseen kuuluu kiviaidattu hautapaikka. Muinaijäännöksen inventoinnin yhteydessä on todettu, että alueen lähiympäristö tulisi selvittää tarkemmin mahdollisen laajemman hautapaikan takia. Kiinteistöä on hoidettu metsätalousalueena. Muinaijäännöksen lähialuetta on kuitenkin hoidettu erityishakkuun/vesakonraivauksen tyyliin, jossa hakkuussa on otettu huomioon alueen kultuurihistoriallinen arvo ja luonne.

Hoidon perustelut

Kohdetta halutaan hoitaa suunnitelmallisesti, koska se koetaan paikallishistoriallisesti arvokkaaksi ja sen hoitamiseen tarvitaan asiantuntijoiden apua. Hoidolla tavoitellaan hautapaikan parempaa kuntoa, jolla on vaikutusta kohteen säilyttämiseen arvokkaana. Hautapaikka on julkisesti tiedossa oleva kohde, mihin on vapaa pääsy.

Vastuulliset johtajat ja toteuttajat

Hoitamisen ja hankkeiden vastuulliset johtajat ovat maisema-arkkitehdit Hertta Ahvenainen ja Tuomo Näränen. Kevyttä hoitoa toteuttavat maanomistajat itse yhdessä maisema-arkkitehtien kanssa. Suurempia hoitotoimenpiteitä ja korjaushankkeita varten toteuttajiksi tilataan ammattilaisia ja asiantuntijoita.

Liitteet:

- Hoitosuunnitelma
- Alueen sijainti ja kiinteistörajat
- Hoitoalue
- Tarkentavia valokuvia
- Lahdenhovin yksityinen hautausmaa- historia ja nykytila
- Maanomistajan kirjallinen suostumus alueen hoitoon

Hoitosuunnitelma

Alueen nykytila

Hautapaikasta on vuoden 2019 alussa muodostettu muinaisjäännös. Kohteella ei ole kaavallista suojelustatusta. Kiinteistöä on kokonaisuutena hoidettu metsätalousalueena, mutta hautapaikan lähi-alueella on hoidettu erityishakkuun/vesakonraivauksen tyyliin. Hautapaikan hoidosta ovat vastanneet alueen maanomistajat. Alueen nykytilasta tarkemmin liitteessä ”Lahdenhovin yksityinen hautausmaa”.

Kohteen historia

Kohde on paikallishistoriallisesti merkittävä hautapaikka. Kohteen historiasta tarkemmin liitteessä ”Lahdenhovin yksityinen hautausmaa”.

Hoidon tavoite

Hoidolla tavoitellaan hautapaikan parempaa kuntoa, jolla on vaikutusta kohteen säilyttämiseen arvokkaana. Maisemallisesti tavoitteena on säilyttää alue metsäisenä ja osittain puoliavoimena varsinaisen hautapaikan lähimaastossa. Arvion mukaan alue on metsätyypiltään kuivahkoa kangasta.

Hoitotoimenpiteiden vaiheet ja aikataulu

- **Peruskunnostusvaihe:** Arvioitu seuraava vesakonraivaus 5-10 vuoden kuluttua. Vahingoittuneet/huonokuntoiset puut arvion mukaan.
- **Ylläpitävä hoito:** haravointi ja kitkeminen noin 2-3 kertaa vuodessa.
- **Mahdolliset muinaisjäännöksen säilymistä tukevat rakenteet:** Kiviaita viimeistellään loppuu, rikkoutuneet hautakivet korjataan ja tarvittaessa putsataan 1-2 vuoden kuluessa.
- **Opas- ja käyttöön liittyvät rakenteet:** Opasteet asennettiin syksyllä 2018. Opasteiden kuntoa tarkaillaan ja kunnostetaan tarpeen mukaan.

Hoitotoimenpiteiden yksityiskohtainen luonnehdinta

- **Puusto poisto/harvennus:** missä: hoitoalue, kuka: palkattu metsuri, kuinka paljon puuta: yksittäisiä varjostavia, vahingoittuneita tai huonokuntoisia puita arvion mukaan.
- **Aluskasvillisuuden raivaus ja niitto:** missä: hoitoalue, kuka: palkattu metsuri, kuinka paljon puuta: vesakonraivaus
- **Hoitoon, opasteisiin, käyttöön liittyvät rakenteet ja niiden suunnittelu:** Hautakivien hoitoa varten tarvitaan asiantuntijan arvio hautakivien kunnosta ja korjaustoimenpiteistä. Alustavan arvion mukaan vanhin hautakivi tulee korjata. Hautakiven yläosa on lohjennut, jossa risti on irti. Korjaustoimenpide tilataan ammattilaiselta. Kaikki hautakivet ovat putsauksen tarpeessa.

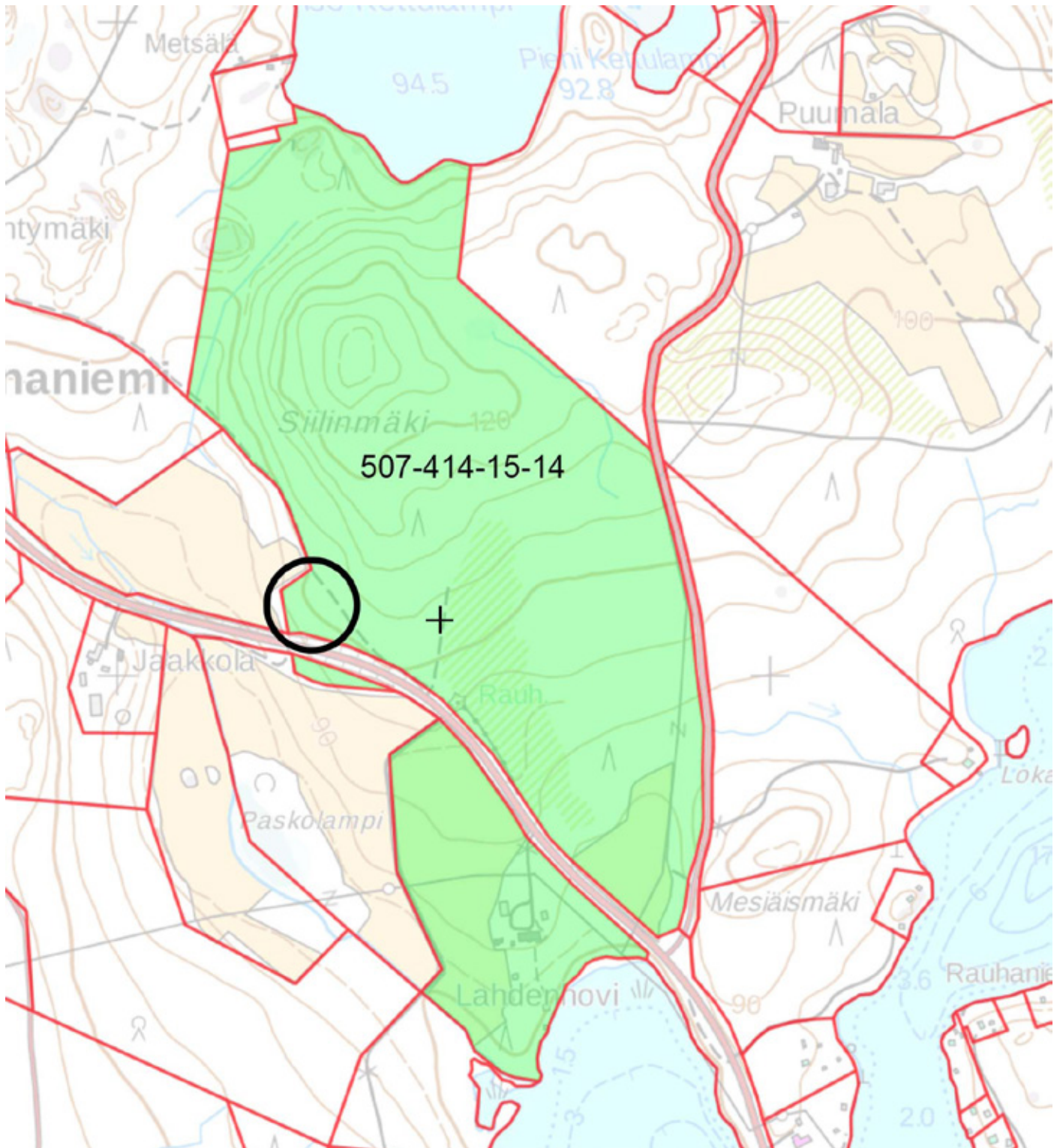
Hoidon toteuttamisen työturvallisuus

- Alueen ylläpitävä hoito ja rakenteiden korjaukset eivät tarvitse erityisiä vakuutuksia tai turvakartoitusta. Rakenteiden korjaamiseen tarvitaan kuitenkin asiantuntijan ja ammattilaisen apua sekä takuu laadukkaasta työstä. Kiinteistön metsille on olemassa vakuutus.

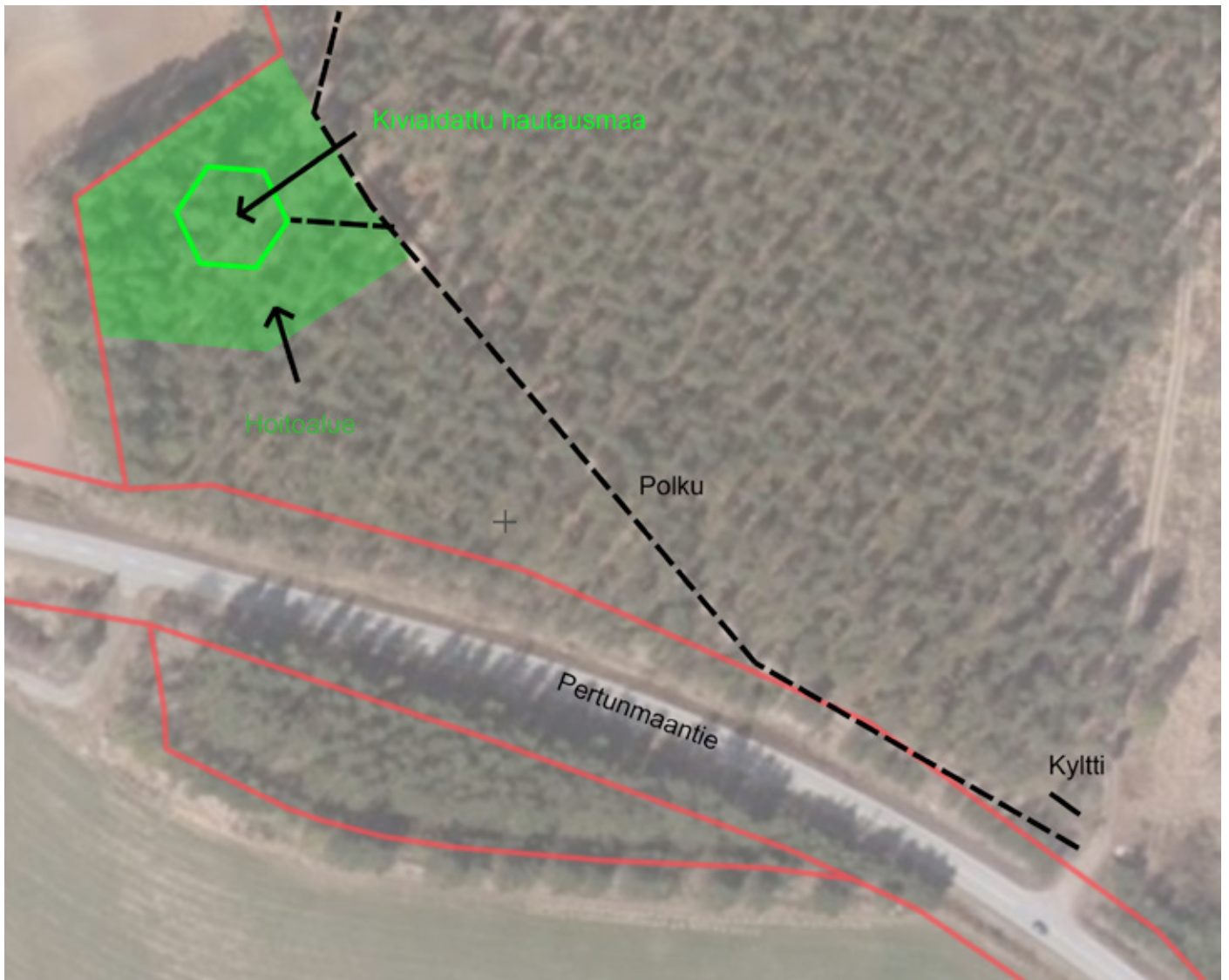
Alueen sijainti



Alueen sijainti ja kiinteistörajat



Hoitoalue



Tarkentavia valokuvia



LAHDENHOVIN YKSITYINEN HAUTAUSMAA- HISTORIA JA NYKYTILA

Lahdenhovin yksityinen hautausmaa sijaitsee metsäisessä ympäristössä Mäntyharjun Toivolan kylässä, Tuus-
taipaleen kanavan läheisyydessä. Sijainti on tarkemmin hieman syrjässä Pertunmaalle vievältä maantieltä, jota
mukaillen Suuri Savontie aikoinaan kulki. Hautausmaa on pieni ja vaatimaton, jossa sijaitsee viisi hautakiveä.
Haudoissa lepäävät Antell-suvun jäseniä, jotka kaikki ovat haudattu 1800-luvulla. Hautausmaa on aikoinaan
rajattu kahdeksankulmaisella hirsiaidalla. Myöhemmin hautausmaata on rajannut kuusiaita 1900-luvun
jälkipuoliskolla ja 2000-luvun alussa hautausmaan rajaus on muutettu kiviaidaksi. Lisäksi hautausmaan
lähiympäristössä on sijainnut niin sanottu Lahden hautausmaa, johon on haudattu Kustaa III:n sodan aikaisia
uhreja. Lahden hautausmaasta ei ole jäljellä maanpäällisiä merkkejä. Hautausmaata ovat ylläpitäneet pääosin
Lahdenhovin omistajat.

Tausta kirjallisten lähteiden perusteella

Hautausmaa on paikallishistoriallisesti merkittävä, jonka perustaminen liittyy vuonna 1743 solmitun Turun
rauhasta alkaneisiin tapahtumiin. Silloin Ruotsin ja Venäjän raja määrättiin kulkemaan niin, että Mäntyhar-
jun itälaita jäi Venäjän valtakuntaan kun taas länsipuoli, sisältäen Toivolan ja Lahdenhovin maat, jäi Ruotsin
puolelle. Rajasta huolimatta seurakunta määrättiin edelleen toimimaan yhtenä. Tästä johtui kuitenkin mo-
nenlaisia vaikeuksia. Ensinnäkin kirkollista rukousta Ruotsin tai Venäjän esivallan puolesta ei voitu toimittaa
oikein, koska kuulijoina oli kahden kruunun alamaisia. Lisäksi vanhoja kirkollisia juhlia ei vietetty samaan
aikaan molemmilla puolilla rajaa eri ajanlaskujen noudattamisen takia. Kellojakaan ei voitu soittaa Ruotsin
kuninkaan poismenon johdosta.

Myöhemmin oltiinkin valmiita jakamaan seurakunta, jolloin heräteltiin ajatusta uuden kirkon rakentamis-
ta ruotsalaisille Lahnaveden rannalle Toivolaan. Toivola oli silloin Mäntyharjun merkittävimpiä kyliä, mihin
kruununvouti Aksel Samuel Laurell oli muodostanut Lahdenhovin kartanon 1760- ja 1770-lukujen vaihteet-
sa. Vaikka kirkkoa varten oli ehditty jo kolehdilla keräämään rahaa, seurakunta kaikkein mieluiten näki, että
se saisi edelleen olla kirkollisesti yhteydessä Mäntyharjun Venäjän puoleisen osan kanssa. Rahvas tosin elätti
myöhemmin vielä toivoa, että rajaa oikaistaisiin ja seurakunta pääsisi kokonaisuudessaan Ruotsin puolelle.

1780-luvulla Venäjän ja Ruotsin välinen rajaelämä oli Mäntyharjussa vakiintunut rauhalliseksi. Tilanne
kuitenkin muuttui ruotsalaisten sodanjulistuksen jälkeen vuonna 1788. Kaksi ensimmäistä sotavuotta meni
sangen rauhallisesti ja vain leireissä olevista miehistä, kuljetusrasituksesta ja vilkkaasta liikenteestä huomasi,
että sota oli käynnissä. Myöhemmin kuitenkin levottomuuksia puhkesi ja muun muassa Aksel Laurell kertoi
kirjeissään hyökkäysvaaroista, vangitsemisista ja vihollisen karkottamisista. Kustaa III:n sota päättyi vuonna
1790, jonka seurauksena vanha raja vahvistettiin ja seurakunnan jakamista ei tehty.

Sodan aikana vihittiin käyttöön myös niin sanottu Lahden hautausmaa, joka perustettiin Lahdenhovin
maille ja mihin haudattiin sodan ruotsalaisvainajia. Aluetta oli käytetty Ruotsin alamaisten hautausmaana
todennäköisesti jo aikaisemmin rajan ollessa suljettuna.

Aksel Laurellin jälkeen Mäntyharjun kruununvoudin viranhoitajat vaihtuivat nopeasti. Vuonna 1795 vir-
kaa astui hoitamaan Carl Fredrik Antell, joka avioitui Laurellin tyttären kanssa ja siirtyi Lahdenhovin omista-
jaksi Aksel Laurellin jälkeen 1800-luvun alussa. Hänet kuitenkin erotettiin virastaan vuonna 1805 laiminlyön-
tiensä takia. C.F. Antell ja hänen perillinsä jäivät kuitenkin vuoteen 1886 asti hallitsemaan Lahdenhovin
maita. Antellit saivat 1820-luvulla luvan haudata omia vainajiaan omalle maalleen muiden ruotsalaisvainajien
läheisyyteen Lahden hautausmaalle.

Pohdintoja yksityisen hautausmaan perustamisen syistä

On hyvin todennäköistä, että ruotsalaistaustainen C.F. Antell halusi tulla haudatuksi juuri Lahden hautausmaan läheisyyteen, koska hautausmaa sijaitsi hänen maillaan ja hautausmaa oli tarkoitettu juuri ruotsalaisvainajille. On myös mahdollista, että Suomen sodan (1808–1809) seurauksena, jolloin Ruotsin itäisiä läänejä liitettiin osaksi Venäjän keisarikuntaa, sopivia hautapaikkoja ruotsalaistaustaisille Antelleille oli vähän Mäntyharjussa.

Voidaan myös olettaa, että aika yksityisen hautausmaan perustamiselle oli siihen aikaan otollinen ja hyväksyty myös kirkon näkökulmasta. Nimittäin 1700-luvun lopulla alkoi Ruotsissa vahvistua uusi hautauskäytäntö, jossa terveydellisistä syistä alettiin vaatia kirkon läheisten hautausmaiden siirtämistä asutuksen ulkopuolelle. Hautaamiskielto, joka annettiin vuonna 1783, koski kuitenkin vain uusien hautojen myymistä kirkkoihin. Vuonna 1805 annetussa kuninkaallisessa kirjeessä määrättiin, ettei hautausmaita saanut enää perustaa kaupunkiin tai kyliin. Lopullinen kielto, joka koski tässä vaiheessa enää vain kirkoissa olevien sukhautojen käyttämistä, annettiin Suomen suuriruhtinaskunnassa vuonna 1822. (Tuominen 2015)

Mikkelin ilmoituslehden ensimmäisessä numerossa 2. tammikuuta 1863 löytyy kirjoitus liittyen Antellien hautausmaahan. Kirjoituksessa mainitaan, että Keisarillisen Majesteetin vuonna 1847 toukokuun 20 päivänä Porvoon hiippakunnan hallitukselle antamasta kirjoituksesta on Lahdenhovin omistajalle, leskelle ja hänen lapsilleen sallittu lupa tulla haudatuksi tähän kalmistoon. Lisäksi kirjoituksessa mainitaan, että jokainen Lahdenhovin omistaja on velvollinen pitämään tätä pyhitettyä paikkaa ajassa (kunnossa).

Kirjoitus saattaa osoittaa, että vuonna 1826 kuollut C.F. Antell sai aikoinaan ”epävirallisesti” luvan tulla haudatuksi Lahden hautausmaan läheisyyteen. Myöhemmin hänen puolisonsa sekä heidän seitsemän jälkeläistään saivat siis virallisen luvan yksityisen hautausmaan perustamiselle vuonna 1847. C.F. Antellin puoliso Emerentia Laurell kuoli vuosi saadun luvan jälkeen.

Tämän perusteelle on myös mahdollista, miksi hautausmaa on hyvin syrjäinen, koruton ja yksinkertainen. C.F. Antell ei saanut aluksi hautapaikkaansa ”virallista lupaa” eli siunausta. Antellit eivät välttämättä halunneet myöskään herättää huomiota ”epävirallisella” hautausmaallaan Venäjän vallan alaisuudessa. Näin saatettiin toimia jo Lahden hautausmaan perustamisen kohdalla, jonka sijaintia ja hautoja ei paljolti ole merkitty maastoon.

Ensimmäiset viisi haudattua Antellia on merkitty samaan isoon hautakiveen. Carl Fredrik ja Emerentia ovat merkitty kiven etupuolelle ja heidän kolme seuraavaksi kuollutta lastaan kiven takapuolelle. Seuraavat kolme lasta saivat oman hautakivensä ison kiven edustalle. Viimeisenä kuolleen Emma Antellin hautakivi on sijoitettu hautausmaan sivulle.

Hautausmaan nykytila

Hautausmaan olemus on todennäköisesti ollut samantyyppinen sen perustamisesta alkaen. Hautakiviä on viisi, jotka ovat sijoittuneet alueelle aikajärjestyksessä: suurten kuusten väliin ensimmäinen hautakivi, sitten etualalle kolme kiveä ja viimeisenä Emma Antellin hautakivi sivuun. Hautakivet ovat kaikki todennäköisesti graniittia tai dioriittia. Kahdessa hautakivessä on ristikoriste. Kuusten välisessä hautakivessä on valurautainen risti, joka on irtonainen lohjenneen kiven kohdalta. J.C. Antellin hautakiven kohdalla on paikka marmoriselle ristille, joka on aikoinaan katkennut ja hävinnyt. Ristin perä on kuitenkin vielä kiinni kivessä. Kaikissa kivissä mainitaan henkilön nimen lisäksi syntymä- ja kuolinajat pois lukien Emma Antell, jonka syntymä- ja kuolinaikaa ei ole kivessä mainittu. Isossa kivessä mainitaan myös ”Hvilen i Frid”. Anna Maria Brofeldt oli ainoa Carlin ja Emerentian lapsistaan, joka meni naimisiin. Johanna Carolina Antellin kivessä on kaiverrettu Raamatun Johanneksen kirjan luku 11:25. Emma Antellin kiveen on kaiverrettu ”Mäntyharjun kunta”. Tampereen sanomien 121. numerossa 11. lokakuuta 1886 löytyy kuolinilmoitus Emma Antellista. Ilmoituksen mukaan hän kuoli 16.4.1886 ja lahjoitti testamentilla 4000 markkaa Mäntyharjun pitäjän köyhille. Todennäköisesti tästä seurauksena Mäntyharjun kunta on saattanut maksaa ja teettää Emma Antellin hautakiven.

Niin Antellien hautamaan kuin sen lähiympäristön puustoa on harvennettu tietyn väliajoin. 1930-luvun valokuvien perusteella ympäristö oli metsittynyt, myös Antellien hautausmaan rajojen sisällä. Ympäristö on selvästi aina ollut mänty- ja kuusivaltainen, mutta lehtipuita on myös kasvanut alueella. Todennäköisesti mitään puulajeja ei ole koskaan suosittu tai varsinaisesti istutettu, vaikka kaksi suurta kuusta kasvaa suurin piirtein symmetrisesti hautausmaalla isoimman hautakivien välissä.

Alkuperäisestä aitauksesta ei ole tietoa. Saattaa myös olla, ettei aita ole alun perin ollutkaan tai hirsiaita on ollut tyypiltään ensimmäinen. 1930-40-luvuilla otettujen valokuvien perusteella hirsiaita on muodostanut kahdeksankulmaisen aitauksen, jossa sisäänkäyntiä on edustanut yksinkertainen puinen portti. Hirsiaita on aidassa pinottu noin kuusi kerrosta. Perimätiedon mukaan hirsiaita täytyi aikoinaan tyypiltään muuttaa, sillä aidan ylimmät hirret lahosivat yleensä nopeasti. 1960-luvulla hirsiaita poistettiin ja tilalle istutettiin tiheä kuusiaita. 2000-luvun alussa todettiin, ettei kuusiaitakaan antanut arvokasta suojaa hautausmaalle. Kuusiaita varjosti, oli epäsiisti ja osa kuusista ei kasvanut kunnolla. Lahdenhovin silloisen omistajan Raija Ahvenaisen toivomusta noudattaen Toivolan kylätoimikunta ryhtyi syksyllä 2004 kunnostamaan Antellien hautausmaata, jolloin rakennettiin kuusiaidan tilalle kiviaita. Kiviaita saatiin rakennettua kahden vuoden aikana lähes valmiiksi, vain yksi sivu on vielä viimeistelemättä.

2010-luvulla hautausmaata on ylläpidetty siistimällä ja haravoimalla sekä viimeistelemällä kiviaitaa Lahdenhovin omistajien toimesta. Toivolan kylämaiseman kunnostussuunnitelman (2018) mukaan osa hautakivistä tarvitsisi putsausta ja korjausta. Vuonna 2016 Etelä-Savon maakuntakaavan ehdotusvaiheen yhteydessä hautausmaata on ehdotettu lisättäväksi muinaisjäännösrekisteriin. Kohde lisättiin muinaisjäännösrekisteriin vuoden 2019 alussa.

Lähteet:

Kirjat, oppaat ja muistelmat:

- Ahvenainen, E.K. (1968) *Lahdenhovi - totta ja tarua*.
Favorin, M. (1975) *Mäntyharjun historia I 1860-luvulle*. Mäntyharjun kunta.
Merivuori, T-M. (1987) Puutarha- ja maisema-arkkitehtuuri Suomessa osa 1.
Suomen maisema-arkkitehdit. Helsinki.
Toivolan kylätoimikunta - Historiatoimikunta (1997) *Koulua jakylän raittia*. Länsi-Savo Oy. Mikkeli.
Tuominen, L. (2015) *Hautausmaiden inventointiopas*. Museoviraston ohjeita ja oppaita 13.
Multiprint, Helsinki.
Leukumaavaara, S. (2016) *Miten hoidan hoidan hautamuistomerkkiä*.
Suomen kulttuurirahaston Uudenmaan rahasto. Grano.
Puustjärvi, E. (6.9.2018 LUONNOS) *Kylämaiseman kunnostussuunnitelma Toivolan kylälle Mäntyharjulle*.
Etelä-Savon Maa- ja kotitalousnaiset, ProAgria Etelä-Savo ry.

Lehdet:

- Pitäjän uutiset. Mäntyharjun ja Pertunmaan puolueeton paikallislehti
s.4. nro 59 (9.8.1993)
s.4, 12 (23.8.2004)
Maaseudun tulevaisuus. s.6 (8.8.1998)

Internet:

- Mikkelin ilmoituslehti, nro 1. (2.1.1863)
<http://digi.kansalliskirjasto.fi/sanomalehti/binding/441061?page=2&term=Antell> (Haettu 28.8.2016)
Tampereen sanomat, nro 121. (11.10.1886)
<https://digi.kansalliskirjasto.fi/sanomalehti/binding/460862?page=2> (Haettu 26.12.2017)
Mäntyharjun seurakunnan kirkonkirjat.
https://digihakemisto.appspot.com/index_ay?amnimeke=Mäntyharjun+seurakunnan+arkisto&sarnimi=Pää-+ja+rippikirjat&aynimi=Pää-+ja+rippikirjat+1830-1843+%28I+Aa%3A21%2C+Savon+puoli%29&ay=269932&sartun=111312.KA&atun=223180.KA&ay2=109575 (Haettu 28.8.2016)

Herrasväen asuinpaikat - Lahdenhovi
<http://kirjasto.mikkeli.fi/etela-savon-kartanot/index.php?page=mantyharju> (Haettu 28.8.2016)

Etelä-Savon kulttuuriperintötietokanta -Lahdenhovi
http://www.esku.fi/asp/kohde_det.aspx?KOHDE_ID=20208 (Haettu 7.12.2016)

Valokuvat:

Ahvenaisten kotialbumi ja Tuomo Näränen

Haudatut:

Carl Fredrik Antell	14.6.1774 - 27.2.1826
Emerentia Laurell	19.1.1774 - 7.4.1848
Charlotta Antell	4.5.1809 - 27.2.1838
Samuel Antell	24.1.1813 - 10.8.1858
Axel Fredrik Antell	29.11.1797 - 4.11.1858
Emma Antell	1808 - 16.4.1886
Fridrika Antell	11.4.1816 - 15.6.1868
Anna Maria Brofeldt	20.3.1804 - 1.10.1873
Johanna Carolina Antell	14.12.1799 - 4.4.1877



Antti Ahvenainen hautausmaan edustalla 1930-40-luvun vaihteessa. (Ahvenaisten kotialbumi)



Lahdenhovin vieraita Antellien hautausmaalla todennäköisesti 1930-luvulla. (Ahvenaisten kotialbumi)



Antellien hautausmaa ja kuusiaita 1970-luvulla. (Ahvenaisten kotialbumi)



Antellien hautausmaa ja istutuksia vuonna 1974. (Ahvenaisten kotialbumi)



1990-luvulla kuusialta varjosti hautausmaata ja oli paikoin huonokuntoinen. Hautakiven vieressä Raija Ahvenainen. (Ahvenaisten kotialbumi)



Lahdenhovin hautausmaan kiviaita rakenteilla vuonna 2004. (Pitäjän uutiset)



Lahdenhovin hautausmaa vuonna 2016. (Tuomo Näränen)



Antellien sukhautakivi. (Tuomo Näränen)



Emma Antell. (Tuomo Näränen)



Fridrika Antell. (Tuomo Näränen)



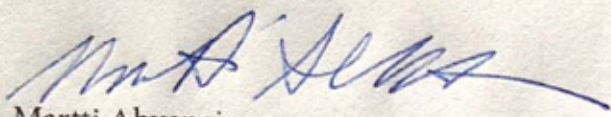
Johanna Antell. (Tuomo Näränen)



Anna Brofeldt. (Tuomo Näränen)

Maanomistajien suostumus alueen hoitoon

Alueen maanomistajina annamme suostumuksen muinaisjäännöksen hoitoa varten.



Martti Ahvenainen



Outi Hakonen



Leena Ahvenainen

Mäntyharjulla 31.5.2019