

# KAUTTUAN VANHAN KYLÄN PAIKKA EURA

HOITOSUUNNITELMA  
2020



**Satakunnan Museo**



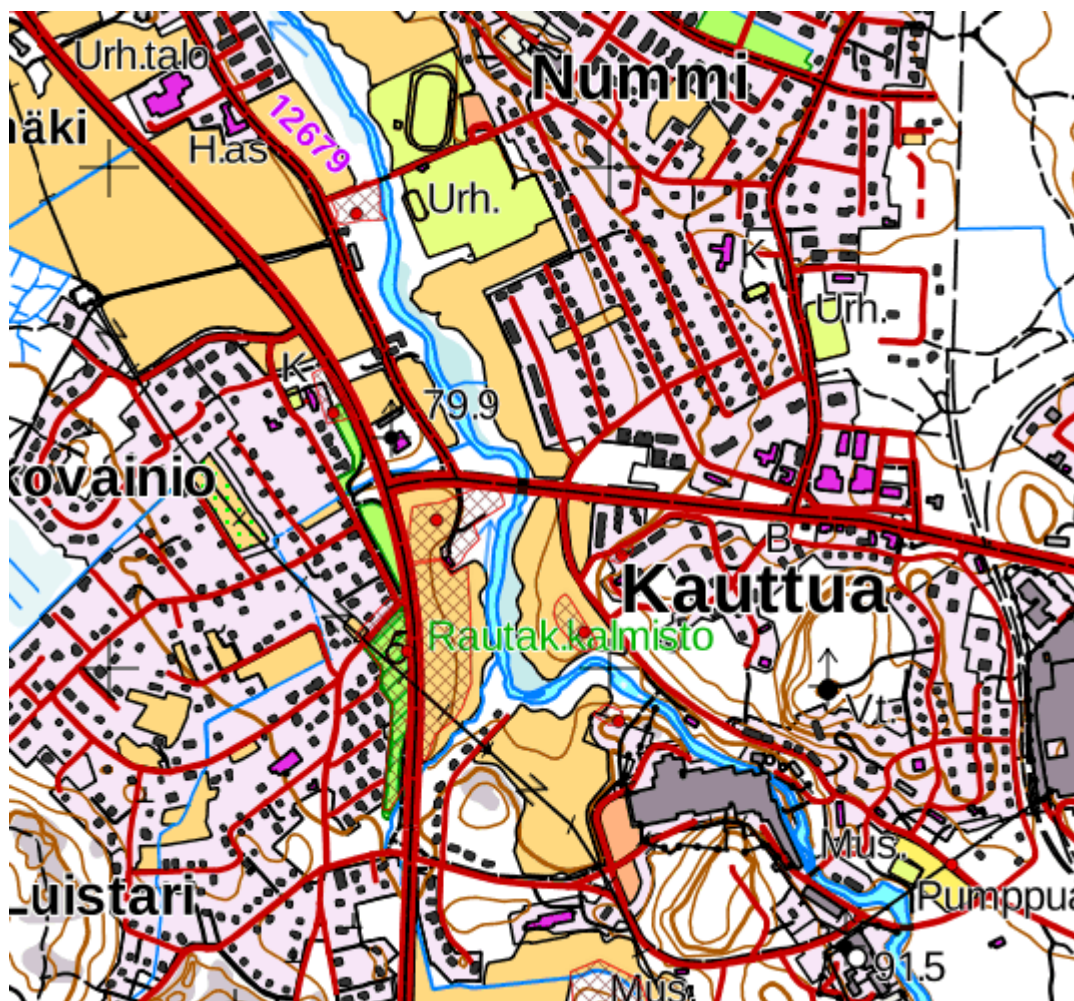
## TAUSTATIEDOT

### Kiinteä muinaisjäännös 50010047

**Tyyppi** Asuinpaikat, kyläpaikat  
**Ajoitus** keskiaikainen  
**Kuvaus** Kauttuan kylä on vuodelta 1696 olevan kartan mukaan sijainnut ennen isoa jakoa noin 2 km Euran kirkosta eteläkaakkoon. Kauttualle johtava tie kulkee nykyisin Eurajoen yli noin 35 m entisestä sillan paikasta pohjoiseen, mutta vanhan sillan kiviä on vielä joen rannoilla näkyvissä. Länsirannalla on matonpesupaikka. Mattolaiturista länteen, kahden puolen vanhaa tietä ovat sijainneet Kauttuan kylän talot, joista vain Luistari on jäljellä.

## SIJAINTI

**Kunta** Eura  
**Koordinaatit (ETRS-TM35FIN)**  
6785272, 238735  
**Peruskartta** 113407 Kauttua



Kartta: Maanmittauslaitos, Paikkatietoikkuna

# KOHTEEN YLEISKUVAUS

## Kuvaus

Kauttuan vanhan kylän paikka sijaitsee Uusikaupunki - Eura -tien ja Eurajoen välisellä alueella Kauttuan tehtaille menevän tien eteläpuolella. Paikalla ovat aikaisemmin sijainneet Kauttuan kylän talot. Taloja on mainittu kylässä olleen parhaimmillaan 18 kappaletta, mutta isojaon asiakirjoissa 1770-luvulla kylästä mainitaan enää kaksi taloa, Luistari ja Heikkilä. Kylän taloista vain yksi, Luistarin talo, on jäljellä. Luistarin talossa toimii nykyisin päiväkotikoulu Kulkunen. Vanhan kylän paikka on entistä peltoa ja niittyä, joka laskee loivasti itään kohti Eurajokea. Vanha tie Eurasta Uusikaupunkiin haarautui kylän kohdalla, ja Kauttuan ruukille menevä tie ylitti joen etelämpää kuin nykyisin. Vanhan sillan kiviä on vielä näkyvissä jokirannassa. Jokirannassa on myös Euran kunnan mattojenpesupaikka.

Jokiuoma on paikalla melko matala. Jokivarsi on umpeenkasvanut: pajut, tuomet ja muut lehtipuut peittävät näkyvyyden joelle kokonaan. Kokonaisuutena maisema on kuitenkin edustava.

## Tutkimushistoria

Muinaisjäännösalueella on suoritettu koekaivauksia (Pirkko-Liisa Lehtosalo-Hilander 1975 ja 1979, Kari Uotila 2012 ja 2013) ja tutkimuksissa paikalta on löydetty rakennusten jäänteitä, muinaispelto sekä vähäinen määrä rautakautisen tyyppistä keramiikkaa. Luunäytteitä on C14-ajoitettu 1300/1400 lukujen vaihteeseen. Pellon pinnalta on myös löytynyt lukuisia pyöreäksi muotoiltuja latteita kiviä.

Kauttuan vanhan kylän paikan eteläpuoleiselta peltoalueelta tehtiin vuonna 2011 metallinilmaisimella rautakauden loppuun ajoittuvia esinelöytöjä, joiden katsottiin liittyvän kylätonttiin.

## Kohteen nykytila

Kauttuan vanhan kylän paikka kuului Museoviraston muinaisjäännösten hoitoyksikön Eurassa hoitamiin kohteisiin vuosina 1997-2011. Näinä vuosina jokirannan puustoa harvennettiin ja pensastoa raivattiin sekä aluetta niitettiin vuosittain. Hoitoyksikön työn loppumisen jälkeen kylän paikka on kuitenkin kasvanut umpeen ja vesakoitunut. Alueella on satunnaisesti tehty raivausta Euran kunnan toimesta, lähinnä mattojenpesupaikan lähiympäristöstä. Syksyllä 2019 matonpesupaikan jätevesijärjestelmä uusittiin ja paikalle tehtiin uudet betoniset altaat.

## Suojelutilanne

Kauttuan kylän paikka on muinaismuistolain suojeluma muinaisjäännös. Muinaismuistolain nojalla rauhoitetut muinaisjäännöskohteet on osoitettu vuonna 2011 vahvistetussa Satakunnan maakuntakaavassa sm-merkinnällä. Suojelumääräyksen mukaan muinaismuistoalueiden ja -kohteiden ja niiden



lähialueiden maankäyttöä, rakentamista ja hoitoa suunniteltaessa on kiinteiden muinaisjäännösten lisäksi otettava huomioon niiden suoja-alueet, maisemallinen sijainti ja liittyminen arvokkaaseen maisema-alueeseen ja kulttuuriympäristöön. Kaikista aluetta koskevista suunnitelmista tulee Museovirastolle varata mahdollisuus lausunnon antamiseen.

## LUONNONARVOT

**Maisema** Kauttuan kylän paikka sijoittuu RKY-alueelle ja on osa valtakunnallisesti merkittävää rakennettua kulttuuriympäristöä, Kauttuan ruukki- ja paperitehdasyhdyskuntaa.

**Topografia** Maasto alueella on melko tasaista. Niityt laskevat loivasti itään kohti Eurajokea, joka virtaa alueen halki matalareunaisessa uomassa. Kallioperä on rapakivigraniittia. Maaperä on savea jonka pintakerros silttiä, tuore, melko ravinteikas.



Eurajokivarren kasvillisuus on rehevää

- Kasvillisuus** Eurajokivarressa kasvaa runsaasti lehtipuita: tuomea, pajuja, koivua. Lehtipuusto on tiheää ja vapaasti kasvaessaan estää näkyvyyden joelle ja tielle kokonaan. Pensaskerroksessa on pajuja sekä lehtipuiden vesoja. Jokivarsi on hyvin reheväkasvuinen, samoin rantaniityt. Runsaasti kasvaa mm. mesiangervoa ja eri putkilokasveja. Ylempänä rannasta on myös hyvin runsaasti vadelmaa ja nokkosta. Ei mainittavia kulttuurikasveja. Alueen reheväkasvuiset niityt olisivat ehkä palautettavissa ketomaisiksi ahkeralla niitolla tai laidunnuksella.
- Maankäyttö** Kauttuan kylän paikka on merkitty Euran osayleiskaavaan sm-osa-aluemerkinnällä, jossa vallitseva maankäyttö on sallittua. Päämaankäyttö alueella ja sen ympäristössä on MA, maisemallisesti arvokas peltoalue, jonka säilyminen avoimena ja viljelykäytössä on tärkeää. Alueelle on sallittua ainoastaan maatalouteen liittyvä rakentaminen, joka on sijoitettava niin, että rakennukset eivät sulje avoimia näkymiä.

## KOHTEEN HYÖDYNTÄMINEN

### Kulkuohjeet

Valtatie 12:lta (Rauma-Huittinen) käännetään etelään Laitilantielle (Harjavalta-Uusikaupunki) ja siitä Turuntielle kohti Kauttuan keskustaa. Tie kohteelle löytyy ositteella Turuntie 15, joka johtaa päiväkotikieliseen. Kylänpaikka jää jokivarteen mattojen pesupaikan ympäristöön.

- Varustus** Kauttuan kylän paikalla on Euran kunnan pystyttämä opastaulu. Pysäköintiin on mahdollisuus mattojen pesupaikan yhteydessä olevalla pysäköintitilalla.

### Kulumisherkkyydet

Alue ei ole kovin altis kävijöiden tai hoidon aiheuttamalle kulumiselle. Suurta osaa alueesta on viljelty pitkään. Matonpesupaikka on ollut alueella pitkään ja se toimii suunnilleen vanhan Eurajoen ylittäneen sillan kohdalla. Se tuskin aiheuttaa mainittavaa kulumista ympäristössään.

### Käyttömahdollisuudet

Kohde soveltuu hyvin opetuskäyttöön ja pienimuotoiseen matkailuun. Lähiympäristössä on paljon muitakin historiallisesti ja maisemallisesti arvokkaita kohteita.

- Infotaulu** Euran kunnan pystyttämä opastaulu.





Euran kunnan pystyttämät opastaulut. Taustalla vanha Luistarin talo, jossa toimii päiväkoti Kulkunen

## HOITOSUUNNITELMA

### Hoitotavoitteet

Kauttuan vanhan kylän paikka sijaitsee keskeisellä paikalla Eurajokivarressa Kauttuan keskustaan ja Kauttuan ruukille menevien teiden risteyskeskuksessa. Myös Luistarin kalmisto sijaitsee näköetäisyydellä. Juuri Kauttuan keskiaikaisen kylän kohdalla on mahdollisesti sijainnut rautakauden lopun kylä, jonka kalmisto Luistari on ollut. Maisemallisesti Kauttuan vanhan kylän paikka sitä vielä ympäröivine peltoineen on Eurassa lähes ainoa kohta, jossa jokivarsi on säilynyt rakentamattomana.

Hoidon tavoitteena on säilyttää kylän paikka ja jokivarsi avoimena ja alue siistinä.

### Hoito-ohje

Jokivarren puuston harvennus ja raivaus, jotta jokiuoma saadaan näkyville. Puuston harvennus ja raivaus Kauttuulle menevän Turuntien varresta näkyvyyden lisäämiseksi. Vanhojen niittyalueiden niitto vuosittain, jotta vadelma- ja nokkoskasvustot saadaan vähitellen kuriin. Pensastoa voidaan jättää jokivarteen kasvamaan muutamiin kohtiin luonnon monimuotoisuuden vuoksi.

Samoin lehtipuurunkoja jätetään rantaan lahopuiksi ja maatumaan. Muilta osin raivaus- ja niittojäte on syytä kuljettaa pois paikalta. Opastaulujen kunnosta huolehditaan ja ne uusitaan tarvittaessa.

## LISÄTIETOA

**Selvitykset** [www.kyppi.fi/to.aspx?id=112.50010047](http://www.kyppi.fi/to.aspx?id=112.50010047)

### **Muinaisjäännösten hoito**

<https://www.museovirasto.fi/fi/kulttuuriymparisto/arkeologinen-kulttuuriperinto/arkeologisen-kulttuuriperinnon-hoito>

**Kirjallisuus** Uotila, Kari (toim.) Avauksia Ala-Satakunnan historiaan, Kåkenhus-kirjat nro 2, Eura 2011

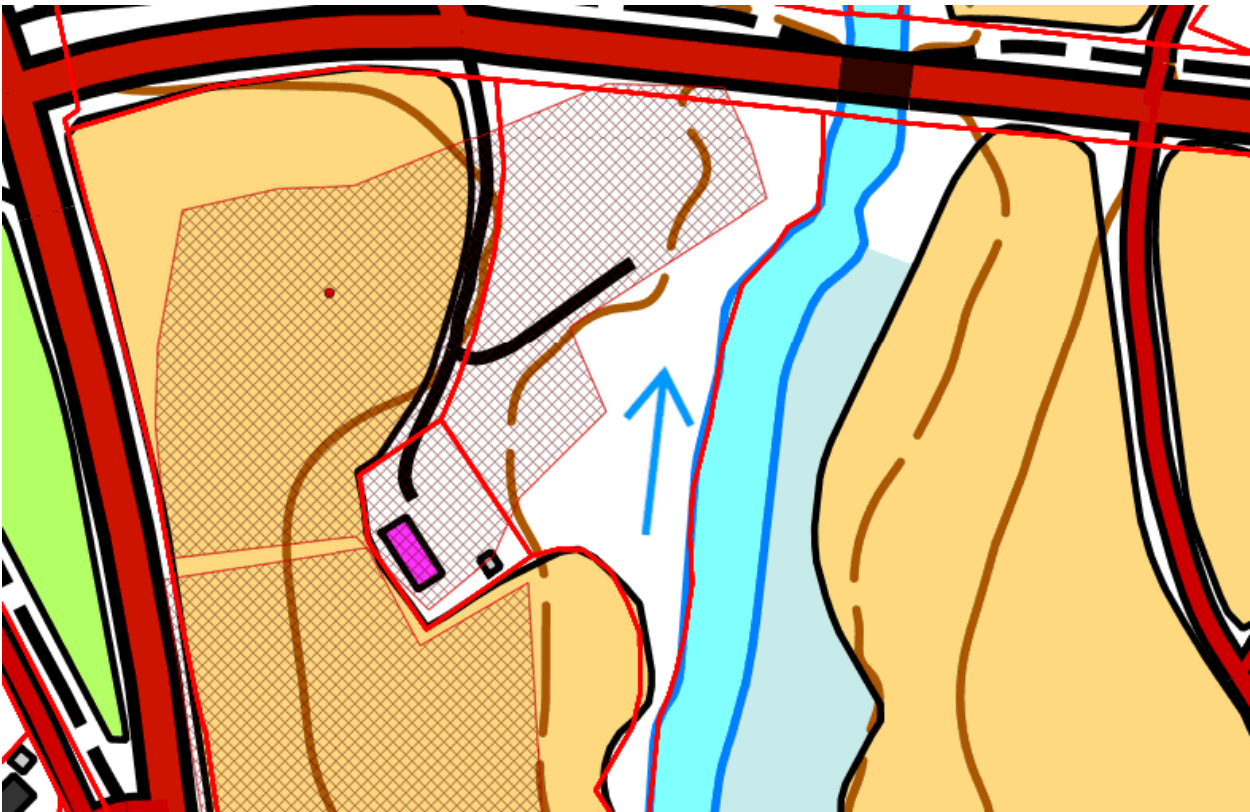
### **Hoitosuunnitelman päiväys ja laatija:**

Pori 23.4.2020

Leena Koivisto  
Satakunnan Museo



SIJAINTI JA KIIINTEISTÖNRAJAT



HOITOALUE

