



MUINAISJÄÄNNÖKSEN ADOPTOINTISOPIMUS

Adoptoija – Satakunnan Museo

1. Sopimuksen tarkoitus

Tällä sopimuksella sovitaan Satakunnan Museon ja Museoviraston ohjaaman ”Adoptoi monumentti” -hankkeen mukaisesta muinaisjäännöskohteen hoitotyöstä sopimuksessa määritetyllä alueella.

Sopimuksessa sovitaan muinaisjäännöskohteen hoitotyön ehdoista ja yksityiskohdista, joiden perusteella adoptoija (Sopimuksen osapuoli 1) sitoutuu sopimuksessa määritetyllä maa-alueella tämän sopimuksen ja muinaisjäännöskohteelle laadittavan hoitosuunnitelman mukaisiin hoitotoimiin. Muinaisjäännöskohteen hoitotyötä ohjaavat ja valvovat Satakunnan Museo (Sopimuksen osapuoli 2) ja Museovirasto.

2. Sopimuksen osapuolet

1. Muinaisjäännöksen adoptoija

Nimi	Euran työllisyysyksikkö
Osoite	Terveystie 3 27510 EURA
Sähköposti	rami.heino@eura.fi

2. Hoitotoiminnan ohjaaja ja valvoja

Nimi	Satakunnan Museo
Osoite	Hallituskatu 11 28100 PORI
Puhelin	02 621 1078, 044 701 0930
Sähköposti	leena.koivisto@pori.fi

3. Sopimuksen kohde

Sopimus koskee Euran Kauttuan vanhan kylän paikan (50010047) muinaisjäännösalueetta:

Kohteen nimi:	Kauttuan vanhan kylän paikka
Kunta:	Eura
Kylä:	Kauttua
Osoite:	Turuntie, 27500 Kauttua
Kiinteistörekisteritunnus:	50-406-2-876
Tilan nimi:	Jokirannat



Kohteen keskikoordinaatit (ETRS89-TM35FIN):

P: 6785272

I: 238735

Hoidettavan alueen keskikoordinaatit (ETRS89-TM35FIN):

P: 6785328

I: 238442

Kohteen kuvaus:

Kauttuan vanhan kylän paikka sijaitsee Uusikaupunki - Eura -tien ja Eurajoen välisellä alueella Kauttuan tehtaille menevän tien eteläpuolella. Paikalla ovat aikaisemmin sijainneet Kauttuan kylän talot. Kylän taloista vain yksi, Luistarin talo, on jäljellä. Luistarin talossa toimii nykyisin päiväkotikoulu Kulkunen.

Vanhan kylän paikka on entistä peltoa ja niittyä, joka laskee loivasti itään kohti Eurajokea. Vanha tie Eurasta Uusikaupunkiin haarautui kylän kohdalla, ja Kauttuan ruukille menevä tie ylitti joen etelämpää kuin nykyisin. Vanhan sillan kiviä on vielä näkyvissä jokirannassa. Jokirannassa on myös Euran kunnan mattojenpesupaikka. Jokiuoma on paikalla melko matala. Jokivarsi on umpeenkasvanut: pajut, tuomet ja muut lehtipuut peittävät näkyvyyden joelle kokonaan. Kokonaisuutena maisema on kuitenkin edustava.

Kauttuan vanhan kylän paikka kuului Museoviraston muinaisjäännösten hoitoyksikön Eurassa hoitamiin kohteisiin vuosina 1997-2011. Näinä vuosina jokirannan puustoa harvennettiin ja pensastoa raivattiin sekä aluetta niitettiin vuosittain. Hoitoyksikön työn loppumisen jälkeen kylän paikka on kuitenkin kasvanut umpeen ja vesakoitunut. Alueella on satunnaisesti tehty raivausta Euran kunnan toimesta, lähinnä mattojenpesupaikan lähiympäristöstä.

4. Osapuolien vastuut

- Adoptoija sitoutuu hoitosuunnitelman (liite 2) mukaiseen muinaisjäännöksen ja sen välittömän lähiympäristön huolehtimiseen ja ylläpitoon. Adoptoija turvaa osaltaan adoptointikohteen säilymistä.
- Satakunnan Museo sitoutuu antamaan adoptoijalle neuvontaa ja tukea kohteen hoidossa. Museo huolehtii sopimusten solmimisesta ja neuvotteluista kohteen hoitoon ja käyttöön liittyvissä asioissa maanomistajan kanssa.

5. Hoitotyö

- Kohteen hoidossa noudatetaan kohteelle laadittua Satakunnan Museon ja Museoviraston hyväksymää erillistä hoitosuunnitelmaa (liite 2).
- Hoitotyössä tulee ottaa huomioon, että muinaisjäännöskohteelle tai sen ympäristölle tai maanomistajalle ei saa aiheutua haittaa hoitotyöstä. Hoitosuunnitelmassa ja hoitotyössä tulee huomioida myös muinaisjäännöskohteen ja sen luonnonympäristön suojele- ja muut erityistarpeet. Muinaisjäännöskohde on muinaismuistolain (295/1963) nojalla rauhoitettu ja sen kaivaminen, peittäminen, muuttaminen, vahingoittaminen, poistaminen ja muu siihen kajoaminen on kielletty. Tämä sopimus ei muodosta adoptoijalle oikeutta poiketa lainmukaisesta kajoamiskiellosta.



- Hoitotyössä huomioidaan hoitokohteen ja sen ympäristön suojele- ja muut erityistarpeet.
- Hoitotyö toteutetaan hoitosuunnitelman mukaisesti siten, että hoidosta ei aiheudu haittaa maanomistajalle eikä hoitokohteelle tai sen ympäristölle.
- Mahdollisista hoitotoimista aiheutuvista haitoista tai korvauksista vastaa adoptoija.
- Adoptoijan tulee ilmoittaa Satakunnan Museolle adoptointikohteen tai sen ympäristön vahingoittumisesta sekä muista suojelutarpeista koskevista havainnoistaan kohteessa.
- Adoptoija vastaa hoitotyön kustannuksista, ellei toisin sovita.
- Adoptoija vastaa työturvallisuudesta hoitotyössä. Adoptoijan on huolehdittava, että kaikilla kohteen hoitamiseen osallistuvilla henkilöillä on tapaturmavakuutus ja tarvittavat työvälineet.
- Adoptoija on velvollinen ilmoittamaan viipymättä Satakunnan Museolle muinaisjäännöskohteen tai sen ympäristön vahingoittumisesta sekä muista muinaisjäännöskohteen suojelutarpeista koskevista havainnoistaan
- Adoptoija raportoi Satakunnan Museolle hoitotoimista vuosittain 31.12. mennessä.

6. Hoitokohteeseen liittyvän tiedon hankinta, selvitystyö ja julkaisu

- Adoptoija voi itsenäisesti tehdä hoitokohdetta koskevaa selvitystyötä ja tiedonkeruuta. Selvityksen tuloksia voidaan esittää julkisesti esimerkiksi Adoptoi monumentti -toiminnan yhteydessä, yhteistyössä Satakunnan Museon kanssa.
- Adoptoija ja Satakunnan Museo voivat julkaista hoitokohdetta koskevaa historiatietoa, kuvauksia ja valokuvia kaikissa julkaisumuodoissa, esimerkiksi Adoptoi monumentti -toiminnan internetsivuilla www.adoptoimonumentti.fi.
- Julkaisija vastaa siitä, että sen toimittama materiaali ei loukkaa tekijänoikeuksia tai muita immateriaalioikeuksia.
- Adoptoijan tai maanomistajan henkilötietoja, kuten nimeä ja osoitetta, ei julkaista.
- Adoptoijaa koskevan tiedon saa kaikissa julkaisumuodoissa julkaista muodossa: **"Kohteen on adoptoinut Euran työllisyysyksikkö"**.

Kyllä

Ei

(Rasti ruutuun)

7. Muut sovittavat asiat

- Adoptoi monumentti -toimintaan tai hoitokohteeseen liittyvästä kaupallisesta toiminnasta tulee sopia erillisellä kirjallisella sopimuksella sopimuksen osapuolten ja maanomistajan kesken.
- Tätä sopimusta voidaan täydentää ja muuttaa vain molemminpuolisesti kirjallisesti sopimalla.

8. Sopimuksen voimaantulo ja voimassaolo

- Sopimus astuu voimaan allekirjoittamisen yhteydessä, ja se on voimassa toistaiseksi, ellei määräajasta erikseen sovita.



9. Sopimuksen päätyminen

- Adoptoija voi irtisanoa sopimuksen päättymään yhden (1) kuukauden irtisanomisajalla ilmoittamalla irtisanomisesta kirjallisesti Satakunnan Museolle.
- Satakunnan Museo voi purkaa sopimuksen päättymään kahden (2) viikon irtisanomisajalla ilmoittamalla siitä kirjallisesti adoptoijalle.
- Satakunnan Museo voi purkaa sopimuksen päättymään välittömästi, jos adoptoija rikkoo tätä sopimusta tai kohteen hoitosuunnitelmaa.

10. Sopimuskappaleet

- Tätä sopimusta on tehty kaksi (2) samanlaista kappaletta, yksi sopimuksen kummallekin osapuolelle.

11. Liitteet (2 kpl)

- LIITE 1. KARTAT. Sopimuksen kohteen sijainti ja rajausta kartoilla
- LIITE 2. HOITOSUUNNITELMA.

12. Allekirjoitukset

Eurassa

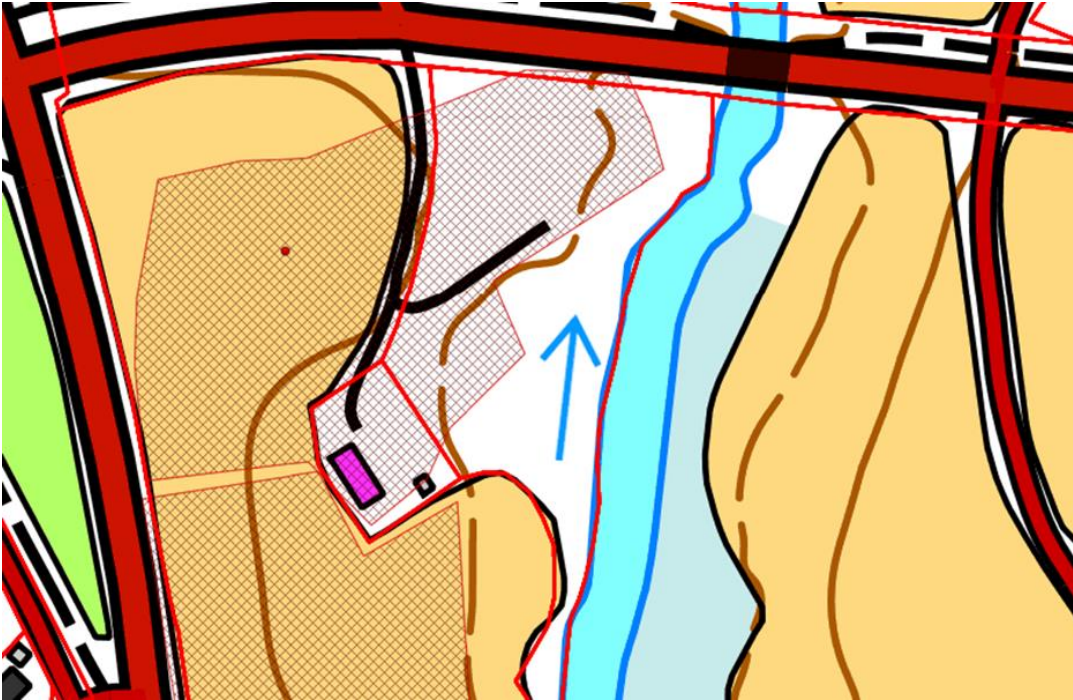
Rami Heino
Työllisyysyksikön esimies
Euran kunta

Leena Koivisto
Arkeologi
Satakunnan Museo



LIITE 1. KARTAT. Sopimuksen kohteen hoitoalue, sijainti ja rajaus kartoilla

Kauttuan vanhan kylän paikan sijainti ja muinaisjäännösalueen rajaus





Kauttuan vanhan kylän paikan hoitoalue

