

Katja Järvinen

HAMK Evo

Käyttö- ja hoitosuunnitelma Jämsänkosken Linnasenvuorelle



Sisällys

Arkisto- ja rekisteröintitiedot	3
Suunnitelman tavoite/tavoitteet.....	3
Alueen sijainti	4
Alueen nykytila	5
Kaava	6
Lajisto.....	7
Puuston nykytila	8
Hoito-ohjeet	12
Suunnitelma 1.....	12
Kalusto	13
Metsä.....	13
Opasteet ja rakenteet.....	15
Parkkipaikka.....	19
Suunnitelma 2.....	20
Arvio tarvittavista töistä	20
Muut aluetta koskevat suunnitelmat ja selvitykset	21
Kustannusarvio	21
Tiedottaminen	21
Lähteet.....	22
Liitteet.....	22

Arkisto- ja rekisteröintitiedot

Nimi	Linnasenvuori
Kunta	Jämsä (aikaisemmin Jämsänkoski)
Hoitokohteen yksilöitävä tunnus	183400001 sekä 183010001 Museoviraston kohteen yksilöivä tunnus
Tyyppi	puolustusvarustukset, linnavuoret
Ajoitus	kivikautinen ja rautakautinen
Lyhyt kohdekuvaus	Muinaislinna, josta paikkakunnalla ja peruskartalla käytetään nimeä Linnasenvuori, sijaitsee Jämsänkosken keskustan eteläpuolella, Jämsänjoen itärannalla, paperitehdasta vastapäätä. Kohde on noin 40 metriä kosken yläpuolella oleva jyrkkärinteinen metsäinen kallio, jonka laen länsi-, etelä- ja itäsiivuilla on havaittavissa matalan kehävallin jäännöksiä noin 125 metrin pituisella matkalla.
Peruskartta	Jämsä 223307
Osoite	Linnamäentie
Kiinteistötunnus	182- 423-14-371 ja 182-423-14-337
Koordinaatit	ETRS-TM35FIN P: 6865992 I: 403891 keskipistekoordinaatit
Omistaja	Jämsän kaupunki
Hoitoalueen laajuus	9,3 m ² ha
Aiemmat tutkimukset	Jouko Voionmaa v. 1951, kaivaus; Anna-Liisa Hirviluoto v. 1962, kaivaus; Kerttu Itkonen v. 1962–65, kaivaus; Pekka Honkanen v. 1981, kaivaus; Timo Jussila v. 1994, inventointi; Mirja Miettinen v. 1998, tarkastus; Vesa Laulumaa v. 2015, inventointi
Löydöt	Pohjoisrinteeltä on löydetty kivistä. Kohteelta löytyneitä niukkaa kvartsiaineistoa on vaikea ajoittaa. Mahdollisesti paikalla on ollut kivikautistakin asutusta. https://www.kyppi.fi/to.aspx?id=112.183040016 KM14578 (rautaveitsi); KM15689 (kaivauslöytöjä (hiilinäytteittä)); KM16097 (kiviesineitä); KM21164 (kvartsi-iskoksia) Vallien perustusten alla on havaittu olevan palanutta maata ja hiiltä. Linnavuoren rinteellä on kiviröykkiö ja latomuksia, joita Itkonen (1964) pitää jonkinlaisen porttirakennelman ja esivallin jäänteinä.

Suunnitelman tavoite/tavoitteet

Käyttö- ja hoitosuunnitelman ensisijaisena ja tärkeimpänä tavoitteena on säilyttää muinaisjäännös Muinaismuistolain 1 §:ään perustuen. Muut tavoitteet ovat tälle tavoitteelle alisteisia. Hoitotyön tavoitteena on luonnon ja maiseman säilyminen sekä kohteen arkeologisten elementtien esille tuominen.

Alueella on havaittu liito-oravia, joten alueella kasvavat vanhat lehtipuut on säilytettävä niitä varten. Tammien ja vaahteroiden lisäksi myös katajat säilytetään. Raivaustyön tavoitteena on saada muinaislinnan vallirakenteet esille ja estää puunjuurten aiheuttamat vahingot. Vanhat puut, joiden oksat

kasvat jalkakäytävälle tai jotka ovat vaarassa kaatua talojen päälle, on syytä poistaa ennen vahinkojen sattumista.

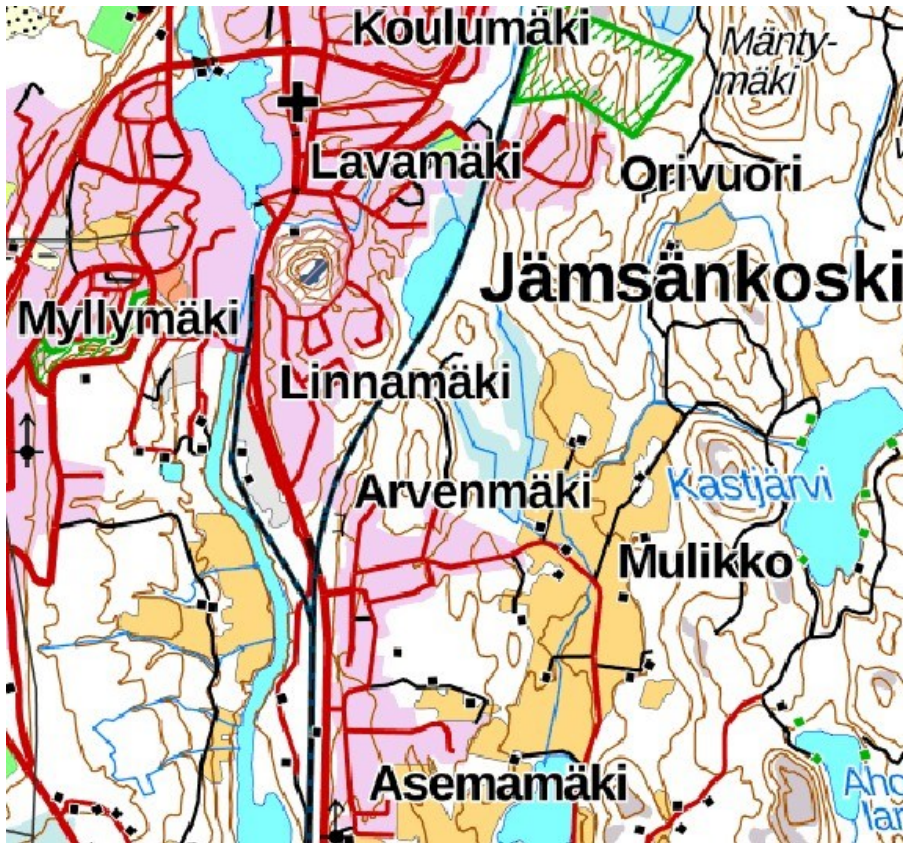
Vaihtoehtoisena suunnitelmana on jättää alueen kasvusto vanhenemaan rauhassa. Vaarallisia puita pitää kuitenkin siinä tapauksessa tarkkailla sekä tielle ja asutuksen päälle kasvavat puut tulee poistaa. Tulevaisuudessa huomiota on syytä kiinnittää vieraslajeihin ja puutarhakarkulaisiin ja poistaa ne, jos sellaisia havaitaan. Tällä hetkellä alueella ei ole havaittu vieraslajeja.

Alueen sijainti

Jämsänkosken Linnasenvuori sijaitsee keskellä Jämsänkosken taajamaa Jämsän kaupungissa (kuvat 1 ja 2).



Kuva 1. Lähestymiskartta alueelle.



Kuva 2. Linnasenvuoren sijainti Jämsänkosken taajamassa.

Alueen nykytila

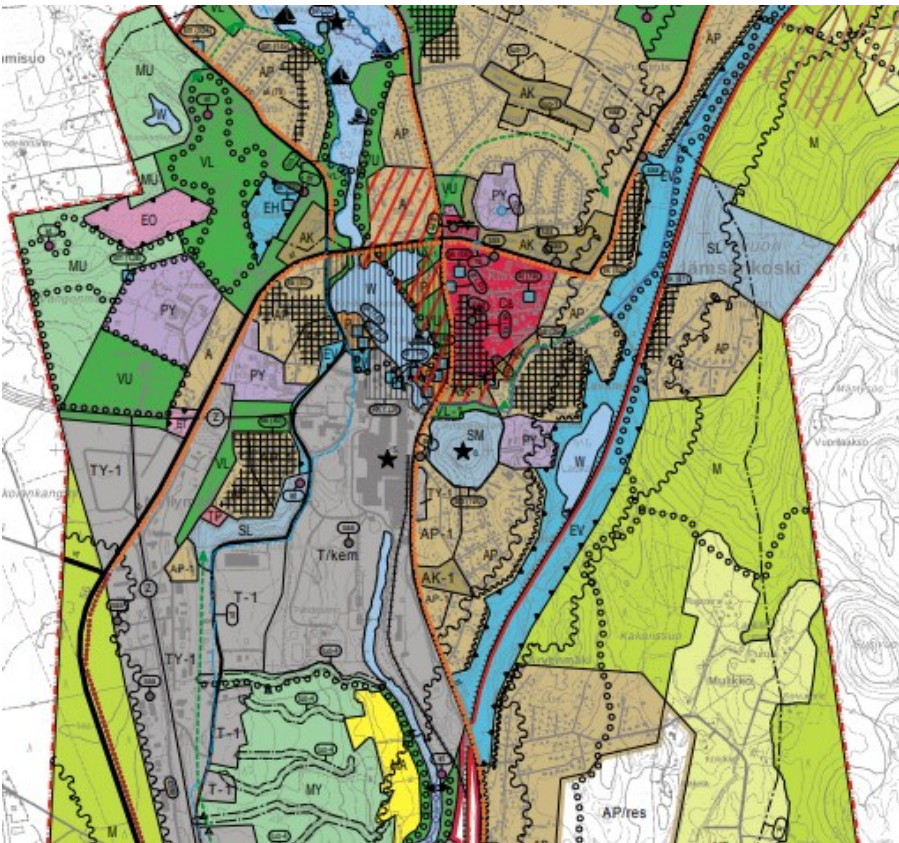
Alueen käyttö on vähäistä, vaikka se sijaitsee keskellä asutusta. Alueelta voidaan erottaa tienvarren alue, jonka kaupunki on pitänyt aluskasvillisuudesta vapaana. Joenvarren alueella vanhojen puiden oksat ulottuvat jalkakäytävälle. Vallituksen alue tulee pitää puuttomana. Lisäksi huomioon on otettava puut, jotka voivat kaatua päälle. 25 metriä valleista on sopiva turvaetäisyys. (Kuva 3 sivulla 6.)



Kuva 3. Vallinjäänteet linnavuoren laella koostuvat keskikokoisista kivistä, lohcareista ja maakivistä.

Kaava

Alueen asemakaava on kuvassa 4.



Kuva 4. Alueen asemakaava.

Alueen osayleiskaava on hyväksytty 2.12.2019. Itse mäki on rauhoitettu muinaismuistolailalla ja merkitty kaavamerkinnällä SM eli muinaismuistoalue. Alue on siten suojeltu myös kaavassa sen lisäksi, että se on

rauhoitettu Muinaismuistolain perusteella. Merkintä tarkoittaa, että säilyminen on turvattava kaikissa olosuhteissa.

Aluetta ympäröi kolme erilaista kaava-aluetta.

AP-1 on pientalovaltainen asuntoalue, joka on tarkoitettu asumiselle ja palveluille. AP-alueella on ja/tai sille voidaan rakentaa rivitaloja, kytkettyjä pientaloja ja erillisiä pientaloja asumistarkoituksiin. Tarkempiakin rakentamismääräyksiä esimerkiksi rakennusten koosta ja rakennusaloista saattaa olla. Tilanteen mukaan merkintää voidaan täsmentää esimerkiksi vanhan omakotialueen täydennysrakentamisen ohjauksessa.

PY on julkisten palvelujen ja hallinnon alue. Alueella sijaitsee vanhainkoti.

VL-1 on lähivirkistysalue: Jokipuistona kehitettävä alue, jonka yhtenäiset ulkoilureitistöt on turvattava. Alueen hoidossa ja ulkoilureitistöjä kehitettäessä luonto- ja maisema-arvot on otettava huomioon.

Suojelualueet (S) ovat laissa, asetuksessa tai valtioneuvoston, ministeriön, elinkeino-, liikenne- ja ympäristökeskuksen (ELY-keskus) tai muun viranomaisen päätöksessä määrättyjä alueita, joilla on suojeltuja luontokohteita. Suojelualueina pidetään myös alueita, joilla on muinaismuistolain nojalla suojeltuja rakennelmia tai niiden jäännöksiä, samoin rauhoitettuja kiinteitä muinaisjäännöksiä, jos niitä voidaan pitää aluemaisina kohteina. Suojelualue voi olla myös maanomistajan omalla päätöksellä tai muulla päätöksellä suojeltu alue. Kunnossapidon tavoitteena on turvata lajiston ja luontotyyppien monimuotoisuutta sekä huolehtia kansallismaiseman, kulttuuriperinnön, virkistys- ja retkeilyalueiden tai muun erityisen ja suojeltavan arvon säilymistä.

Lajisto

Harvinaisten tai suojeltavien lajien esiintyvyyttä alueella selvitettiin kysymällä sitä sekä luontojärjestöistä että viranomaisilta.

Panu Halme Sieniseurasta kertoi, että alueella ei ole harvinaisia sieniä tai kääpiä.

Jirka Lahtinen BirdLife-järjestöstä kertoi, että läheisestä purosta on tehty havaintoja virtavästäräkistä sekä pikkutikasta. Lintuharrastajat toivovat, että joen vartta ei raivattaisi puhtaaksi, vaan että se saisi jäädä pusikkoiseksi.

Seija Tiitinen-Salmelan mukaan Metsäkeskuksen tietokannasta ei löydy merkintöjä, että alueella esiintyisi harvinaisia eliöitä.

Johanna Hallman tarkisti tilanteen ELY-keskuksen järjestelmästä, josta löytyi ainoastaan liito-orava. Alueen kaavaselvityksessä on 30 erillistä havaintoa liito-oravasta, mutta yhtäkään näistä havainnoista ei ole tehty Linnasenmäellä.

Uhanalaisten lajien tietokannat ovat hajallaan eri tahojen ylläpitäminä. Lajitiedon hallintaan liittyviä hankkeita on meneillään muun muassa Luonnontieteellisessä keskusmuseossa (Suomen lajitietokeskus), Suomen ympäristökeskuksessa (Eliölajit-tietokannan kehittäminen), Metsähallituksessa (LajiGIS), Suomen metsäkeskuksessa (metsälajien tiedot metsäalan toimijoille, metsaan.fi) ja Suomen riistakeskuksessa (Oma riista -palvelu). Suomen lajitietokeskuksen tavoitteena on koota eliölajeja koskevaa tietoa saataville yhteen paikkaan osana Suomen ympäristökeskuksen vetämää Envibase-hanketta.

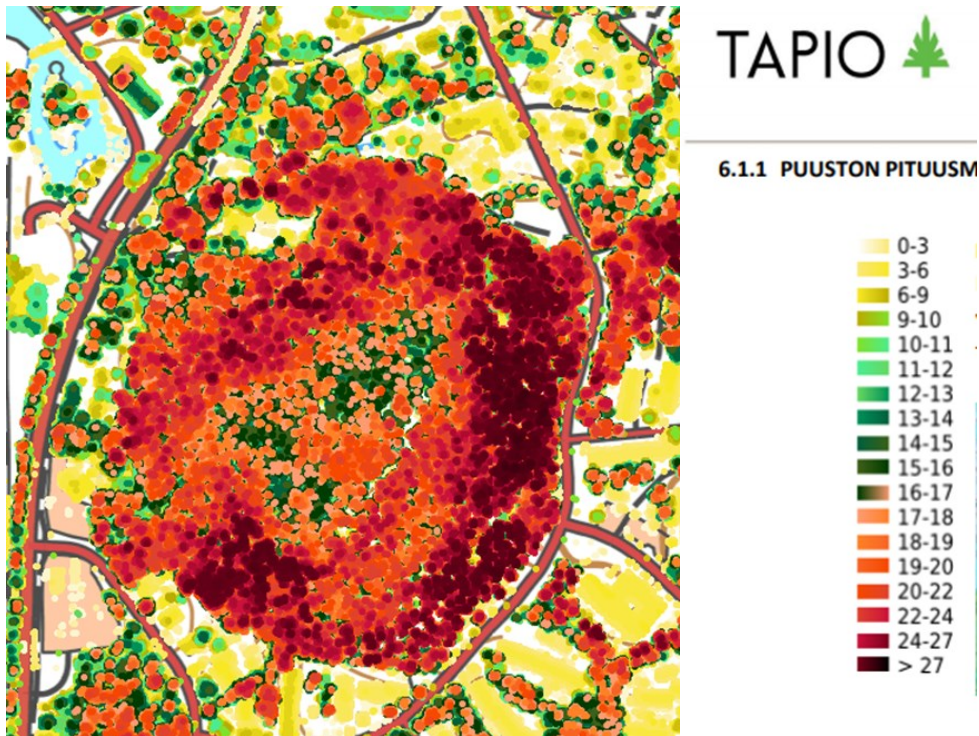
Puuston nykytila

Alla olevissa kuvissa näkyy puuston nykytila ortokuvana kuvassa 5, sekä puuston korkeus rasterikuvana kuvassa 6 (sivulla 9). Jälkimmäinen kuva on saatu Tapio ForestKITT -metsätietojärjestelmästä.

Puusto on kookasta. Kallion laella kasvaa mäntyjä ja reunoilla kuusia. Joenvarressa on isoja vanhoja lehtipuita. Kallion länsipuolelle on istutettu muutamia pihtakuusia. Alueella on lisäksi runsaasti pieniä vaahterantaimia ja tammen alkuja.



Kuva 5. Ortokuva alueesta.



Kuva 6. Puuston korkeus.

Kuvassa 7 on alueen virallinen rajaus ilmakuvana. Vallit näkyvät kuvassa sinisellä. Punainen alue on raivattu aluskasvillisuudesta (katso myös kuva 8). Isot kuuset on merkitty tumman vihreällä (katso myös kuva 9). Vaalean vihreällä merkitty alue on lehtoa. Sininen alue on puronvarren aluetta.



Kuva 7. Alueen virallinen rajaus ilmakuvaan.



Kuva 8. Aluskasvillisuudesta raivattua aluetta.



Kuva 9. Ilmakuvasa tummanvihreällä merkittyä aluetta, jossa kasvaa isoja kuusia.



Kuva 10. Näkymä kallion laelta on kasvanut umpeen.

Kuvassa 11 (s.12) näkyy alue ja Museoviraston kartan mukaan digitoidut vallit ja aluerajaus. Linkki ohjaa Museoviraston ylläpitämille Kulttuuriympäristön palveluikkuna (kyppi.fi) -sivuille, jossa näkyvät aina ajankohtaiset rajaukset ja tiedot.

<https://www.kyppi.fi/to.aspx?id=112.183010001>



Kuva 11. Voimassa oleva rajaus, vallit, hoitoalueet ja ajoura alueelle.

Hoito-ohjeet

Esitellään kaksi erilaista hoitosuunnitelmaa. Suunnitelmat on tehty käytännölliset haasteet huomioon ottaen.

Suunnitelma 1

Lakialueella harvennetaan voimakkaasti kitukasvuista kuusikkoa, huonokuntoisia mäntyjä sekä lehtipuustoa. Harvennuksessa suositaan koivuja ja mäntyjä, mutta aukkopaikkoihin voidaan jättää kuusia. Lisäksi katajat kulttuurikasveina jätetään. Näkyvyyttä ylärinteille ja ympäristöön avataan kuusten yksilöidyillä poistoilla. Harvennuksissa vältetään jyrkkiä rajoja. Puita ei karsita vaan viedään kokorankana pois. Museoviraston ohjeen mukaan maanpintaa ei saa rikkoa eikä raivaustähteitä jättää maastoon eikä polttaa. Hakkuut tulisi suorittaa talvella lumiseen aikaan.

Lehtomaisista paikoista poistetaan pajuja ja tuomia ja tehdään tilaa lehtokasveille. Tammet ja vaahterat jätetään pystyyn. Puron varteen jätetään linnuille pieniä pusikoita, joita ei siistitä. (Kuva 12, s. 13)



Kuva 12. Harvennusta vaativa aluetta.

Kalusto

Työvälineenä harvennuksessa käytetään moottorisahaa, sillä kevyiden hakkuukoneiden (mönkijöistä isoihin maataloustraktoreihin) kaltevuus ei riitä pienen maavaran takia. Lisäksi niiden pintapaine on iso, mikä rikkoo maata koneen kääntyessä, ja puomi on lyhyt, joten koneen pitäisi ajaa jatkuvasti puun viereen ja takaisin sekä lähteä liikkeelle aina uudestaan, jolloin maan pinta rikkoutuisi vieläkin enemmän ja sammal ja jäkälä liukuisi pois kallion pinnalta.

Puiden kuljetukseen sopii esimerkiksi Logbullet tai harvennuksen sopiva ajokone, jonka uraleveys on 4,5 metriä. Puut kuljetetaan karttaan merkitystä kohdasta.

Vallien kohdalla on pienpuustoa. Isommat puut, jotka kaatuessaan ylettyisivät valleille, kaadetaan joko kiipeilykaatona talvisaikaan tai mieskaatona puomin ja vaijerin kanssa siten, että puut kaadetaan vallin suuntaisesti. Puut kaadetaan pieniksi pätiksi, jolloin koneen ei tarvitse liikkua paljon, vaan puut voidaan kantaa kyytiin käsin.

Mikäli kone, jolla puut kuljetetaan pois, on yhtään mönkijää painavampi, tarvitaan runsas risusuojaus. Työn päätyttyä suojaus tulee poistaa.

Hevosmetsuri, jonka uraleveys vähintään 2,5 metriä suoralla ja kolme metriä mutkissa, on toinen mahdollisuus. Tällöin ei synny peruutusuria, vaan silmukkauria. Kääntösäde on noin kahdeksan metriä. Ajovaunussa on 30-metrinen vinssi, jolla puut saa hankalista paikoista vaunulle.

Metsä

Jatkohoito keskitetään linnavuoren lakialueelle, jossa ensisijaisesti raivataan itä- ja kaakkoisreunan kivivallit esille nuorista pihlajista ja kuusista. Vallit raivataan esille 3–5 metrin leveydeltä kaikesta puustosta. Valleihin ei saa koskea ilman museoviraston lupaa. Vallien yli ei ajeta.

Alueella on vahva alikasvoskuusikko (kuva 13), jonka raivausta suositellaan nyt, kun puut ovat vielä pieniä. Raivausjätteet tulee kuljettaa pois.



Kuva 13. Alikasvoskuusikkoa

Heikkokuntoiset lehtipuut polkujen varrelta kaadetaan. Muut jätetään liito-oraville pystyyn ja lahopuiksi. (kuva 14, 15 s.15)



Kuva 14. Koillisen puolella puronvarressa oleva iso ryteikköinen pajukko raivataan ja lehtokasveille tehdään tilaa. Hakuutähteet kerätään pois. Puron varteen jätetään muutamia pusikkoja linnuille.



Kuva 15. Isot vanhat lehtipuut jätetään liito-oravia varten.

Talojen päädystä kaadetaan pari isoa kuusta, koska ne ovat vaarassa kaatua talojen päälle. Puut kaadetaan talojen takapihalta käsin.

Sillan vieressä olevasta lehdosta kaadetaan vanhoja lehtipuita, joiden oksat kasvavat jalkakäytävälle. Työ onnistuu jalkakäytävältä käsin.

Opasteet ja rakenteet

Polut ovat tällä hetkellä vähäisessä käytössä (kuva 17 s. 16), eikä näkyvissä ole viitteitä alueen käytön lisääntymisestä lähitulevaisuudessa. Jos käyttö lisääntyy, polkujen kulumiseen ja merkitsemiseen pitää kiinnittää huomiota. Polut tulee ohjata niin, ettei vallien yli kuljeta.

Kuvassa 16 näkyvä kyltti tulee siirtää polunvarrelta purolta lähtevän, käytössä olevan polun alkuun

Alueen eroosioherkkyys näkyy kuvassa 18 sivulla 16.



Kuva 16. Kuvassa alueen opaskyltti ja heikko polkumerkintä.



Kuva 17. Kuvassa alueen polku ja merkintä.



Kuva 18. Kuvassa näkyy alueen eroosioherkkyys.

Paikalla olevat rakenteet ovat huonossa kunnossa (kuva 19). Penkit suositellaan korjaamaan tai poistamaan. Jos rakenteita kunnostetaan, ne eivät voi olla ns. pysyviä eli maahan perustettuja tai muutoin paikalleen kaivettuja rakenteita hyväksikäyttäviä. Jos sellaisia tarvitaan, ne vaativat kajoamisluvan/tutkimusluvan Museovirastolta



Kuva 19. Alueen penkki.

Alueella on luvaton nuotiopaikka (kuva 20), joka tulee poistaa. Muinaismuistoalueella ei saa tuottaa hiiltä, joka sotkee myöhempiä arkeologisia tutkimuksia. Myöskään sammutusvettä ei ole saatavilla eikä polttopuita voi tuoda paikalle ajoneuvolla.



Kuva 20. Luvaton nuotiopaikka.

Alueen paras penkki on istumiseen liian matala, vain 30 cm. (kuva 21 s.18)



Kuva 21. Paras penkki

Paikalla on kahdenlaisia opastuskylttejä. Toiset niistä on Jämsänkosken kaupunki pystyttänyt vuonna 1994 (kuva 22 ja 23 s. 19), toiset ovat Jyväskylän koulutuskuntayhtymä Gradian tekemiä (kuva 23 s.19)

Aluetta kunnostettaessa tehdään yksi selvä polku, joka alkaa jalkakäytävältä puron varresta, kiertää mäen sivua alhaalta kuhmura-männyn ja lehtipuiden luokse ja sitten jyrkänteen ja mäen päälle vallien luokse. Siitä polku etenee vallien suuntaisesti kohti lähtöpaikkaa.

Autokorjaamon kohdalta otetaan Linnasenvuoren opaskyltti pois, koska siitä ei lähde nykyisin kunnan polkua.



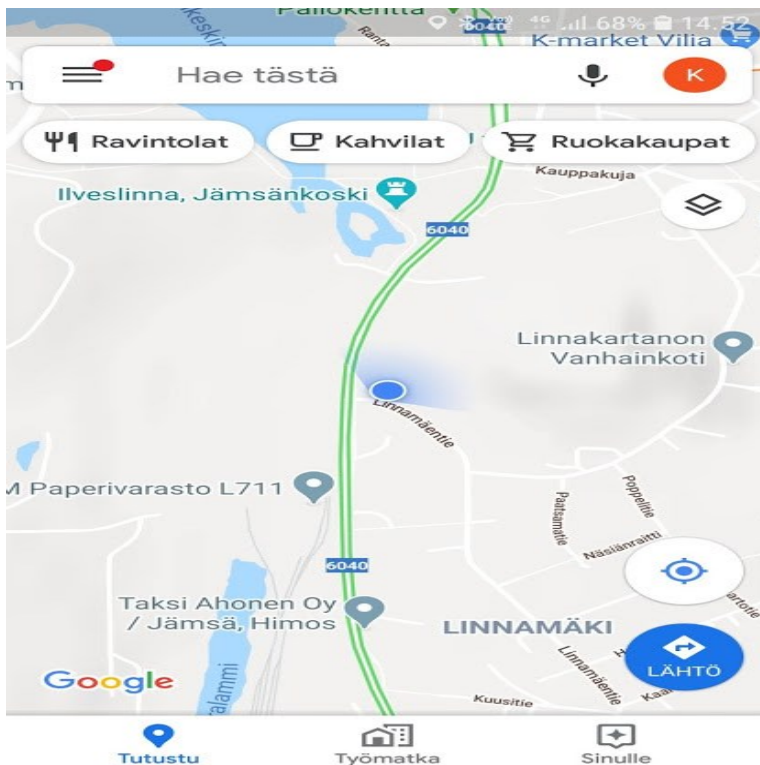
Kuva 22. Osa 1994 pystytetyistä kylteistä jää kasvuston peittoon.



Kuva 23. Gradian tekemät kyltit, joihin ei ole Museoviraston lupaa, tulisi poistaa tai lupa tulisi kysyä.

Parkkipaikka

Alueella ei ole virallisesti merkittyä paikkaa auton pysäköimiseen. Auto suositellaan jättämään Linnankartanon vanhainkodin parkkipaikalle osoitteeseen Laaksontie 18, jonne mahtuu 1–2 autoa (kuva 24)



Kuva 24. Vanhainkodin parkkipaikka on merkitty sinisellä ympyrällä.

Suunnitelma 2

Kustannusten puolesta alueelle ei kannata viedä koneita, sillä maasto on jyrkkää, ajourat pitäisi havuttaa ja korjuu hoitaa talviaikana. Lisäksi havutukset pitäisi korjata pois.

Muinaisjäännösalueen hoitoa ja kunnostusta suunniteltaessa on muistettava, että kerran aloitettua hoitoa tulee jatkaa säännöllisesti. Mikäli kohteen jatkuvan hoidon järjestämiseen ei ole resursseja, hoitotöitä ei kannata edes aloittaa.

RAMS 2020 -luokituksessa metsän voisi luokitella M1-arvometsäksi tai luokkaan S.

Suojelualueet (S) ovat laissa, asetuksessa tai valtioneuvoston, ministeriön, elinkeino-, liikenne- ja ympäristökeskuksen (ELY-keskus) tai muun viranomaisen päätöksessä määrättyjä alueita, joilla on suojeltuja luontokohteita. Suojelualueena pidetään myös aluetta, jolla on muinaismuistolain nojalla suojeltuja rakennelmia tai niiden jäännöksiä tai rauhoitettuja kiinteitä muinaisjäännöksiä. Muinaisjäännöksiin sisältyy aina maa-alue, eli ne ovat aina aluemaisia kohteita. Suojelualue voi olla myös maanomistajan omalla päätöksellä tai muulla päätöksellä suojeltu alue.

Kunnossapidon tavoitteena on turvata ensisijaisesti muinaisjäännöksen säilyminen. Lisäksi on pidettävä huolta lajiston ja luontotyyppien monimuotoisuudesta sekä huolehdittava kansallismaiseman, kulttuuriperinnön, virkistys- ja retkeilyalueiden tai muun erityisen ja suojeltavan arvon säilymisestä.

Vaihtoehdossa 2 alue jätetään hallittuun, hoitamattomaan tilaan. Poistetaan opasteet ja rakenteet. Pidetään vallit puhtaana vesakosta ja tehdään lähipuista kolmen metrin pötkelöt reunustamaan valleja, jotta ne eivät pääsisi kaatumaan vallien päälle.

Arvio tarvittavista töistä

- Raivaus
- Puiden poisto ojan varrelta, onnistuu jalkakäytävältä
- Kuusten poisto talojen päädystä, onnistuu talojen puolelta pihalta.
- Säilyttää avoimena juuri raivattu tienvarren kohta
- Vuosittain tulee tarkistaa, onko puita kaatunut poluille. Jos on, ne tulee sahata poikki.
- Puiden tarkkailu tuhojen varalta.
- Vieraslajien torjunta
- Kylttien kunnon tarkastaminen
- Polun merkitseminen

Muut aluetta koskevat suunnitelmat ja selvitykset

Hoitosuunnitelma tulee hyväksyttäväksi museoviranomaisella. Tämä hoituu virallisella lausuntopyynnöllä hoitosuunnitelmasta. Tämän tekee hoidon aloittaja eli Jämsän kaupunki. Tarvittaessa tarvitaan myös tutkimuslupia ja kajoamislupia Museovirastolta.

Maisematyölupa vaaditaan. Kuultavia naapureita ovat viereisten, vastapäisten ja kulmittaisten kiinteistöjen omistajat ja haltijat. Allekirjoitus tulee pyytää kaikilta naapuri kiinteistöjen omistajilta.

Kustannusarvio

40 euroa/ tunti alv 0 % miestyövoimana

100–500 euroa / kiipeilykaato

60 euroa / tunti alv 0 % konevoimana

Miestyövoimana hakkuu, raivaus, raivaustähteiden keräys

Konevoimana puiden pois tuominen.

Hevosmetsuri, metsurityö 42 euroa/tunti

Ajotyö, parihevoset ja vaunu sis. miehen 58 euroa/tunti

Kiipeilytyöt erikseen

Kilometrikorvaus ja siirto 1 euro/ kilometri sisältäen kuorma- auton ja lavetin

Siirto asunnolta työmaalle, yhdensuuntainen kilometrilaskutus 0,50 euroa/kilometri

Huomioitavaa: Jos tilaajalla ei ole osoitetta asuntoa, laskutetaan päiväraha 42euroa/päivä tiimikohtaisesti, jossa hevoset ja miehet mukana.

Tiedottaminen

Kaupunki tiedottaa Jämsän Seutu -lehdessä ennakkojutun mukaan jo ennen maisemalupahakemusta. Maisemalupahakemuksesta ilmoitetaan paikallisessa Jämsän Seutu -lehdessä.

Keski-Suomen museo on alueellinen vastuumuseo, joka vastaa kulttuuriympäristön tutkimuksesta, suojelusta ja hoidosta Keski-Suomessa. Näin ollen maakunnan alueiden käyttöön ja arkeologisen kulttuuriperinnön hoitoon liittyvät viranomaisasiat hoidetaan Keski-Suomen museossa. Museo antaa oman asiantuntijanäkemyksensä kaavoituksen viranomaisneuvotteluissa, kaavojen kehittämiskeskusteluissa sekä ympäristöministeriön ja Museoviraston ohjeistamassa muussa alueellisessa viranomaistoiminnassa.

Muinaisjäännösten hoidon avustusten myöntäminen on Museoviraston vastuulla. Keski-Suomen museo toimii alueensa avustusten valvojana.

Lisätietoja arkeologisten kohteiden hoidon avustusten hakemisesta löytyy Museoviraston kotisivuilta.

<https://www.museovirasto.fi/fi/avustukset/muinaisjaannosalueet>

Lähteet

Kulttuuriympäristöpalvelut Heiskanen & Luoto (2018). Haettu osoitteesta <https://docplayer.fi/151313831-Kulttuuriymparistopalvelut-heiskanen-luoto-oy-kuhmoisten-kotiseutuyhdistys-ry.html>

Museovirasto (2020). Haettu osoitteesta

<https://www.museovirasto.fi/fi/avustukset/muinaisjaannosalueet/mj-kaytto-ja-selvitys>

Jutta Sorsa ja Sari Savolainen, Valkeakosken Rapolan luonnon- ja maisemanhoitosuunnitelma. Metsähallitus, Etelä-Suomen luontopalvelut (2017)

Museovirasto (2020). Haettu osoitteesta

https://www.kyppi.fi/palveluikkuna/mjreki/read/asp/r_kohde_det.aspx?KOHDE_ID=183010001

Jämsä (2020). Haettu osoitteesta <http://jamsantaajamaosayleiskaava.fi/>

Miikka Kumpulainen, amanuenssi, arkeologia. Sp: miikka.kumpulainen(at)jkl.fi

Keski-Suomen museo (2020). Haettu osoitteesta

<https://www.jyvaskyla.fi/keskisuomenmuseo/viranomaistyo/arkeologia>

Liitteet

Liite 1 Maisematyölupa

Liite 2 Lehdistötiedote

Liite 3 Museoviraston avustuslomake

Liite 4 Museoviraston avustus

Liite 1 Maisematyö lupa



JÄMSÄN KAUPUNKI
Yhdyskuntatoimi
Rakennusvalvonta

HAKEMUS (1kpl)
RAKENNUSLUPA
TOIMENPIDELUPA
PURKAMISLUPA
MAISEMATYÖLUPA
ILMOITUS
PURKAMISILMOITUS

Saapumispäivä		Lupanumero	
Käsittelijä	Käsittelyaika	Päätöspäivä	

1. RAKENNUS-PAIKKA	Kaupunginosa/kytä	Korttelin nro/tilan nimi	Tontin nro/tilan RN:o
	Osoite	Postinumero ja -toimipaikka	
2. HAKIJA Rakennuspaikan omistaja tai haltija	Nimi		
	Osoite	Postinumero ja -toimipaikka	
	Puhelin virka-ajana (suuntanumeroineen)	Sähköposti	
3. YHDYSHENKILÖ	Yhdys henkilön nimi		
	Yhdys henkilön puhelin virka-ajana	Yhdys henkilön sähköposti	
4. MAKSAJA JA LASKUTUS-OSOITE	Nimi	Y-tunnus/henkilötunnus	
	Osoite	Postinumero ja -toimipaikka	
	Puhelin virka-ajana (suuntanumeroineen)		
5. TOIMENPIDE Lyhyt selostus rakennushankkeesta ja/tai niistä toimenpiteistä jolle haetaan lupaa			
	Hankkeen yhteydessä puretaan rakennuksia/rakennelmia kpl.		
6. ALOITTAMIS-OIKEUS	Lupa aloittaa ennen lainvoimaisuutta asettamaani vakuutta vastaan. Perustelut tähän kohtaan tai erilliselle liitteelle.		
7. LISÄTIEDOT JA POIKKEUKSET			
8. TIETOJEN LUOVUTUS	Rakennusluparekisteristä saa luovuttaa henkilötietoja sisältävän kopion tai tulosteen suoramarkkinointia sekä mielipide- tai markkinatutkimusta varten (Julkisuuslaki 16 § 3 mom). Rakennusluparekisteristä ei saa missään muodossa antaa henkilötietoja suoramarkkinointia eikä mielipide- tai markkinatutkimusta varten (henkilötietolaki 30 §).		
9. PÄÄTÖKSEN TOIMITUS	Lupapäätös ja -lasku toimitetaan hakijalle postitse.		
10. TIEDOTTAMINEN	Allekirjoituksellaan hakija vakuuttaa, että hankkeen viirellituloista on tiedotettu rakennuspaikalla (MRA 65 § 4 mom.).		
11. PÄIVÄYS JA ALLEKIRJOITUS Kaikki rakennuspaikan hakijat	Paikka ja päivämäärä		
	allekirjoitus ja nimen selvennys, puhelin		allekirjoitus ja nimen selvennys, puhelin
	Allekirjoittaja vastaa siitä, että tässä hakemuksessa annetut tiedot ovat oikein.		

Tiedotusvälineille
Julkaisuvapaa xx.xx.2020

Linnasenvuoren maisema avautuu

Jämsänkosken Linnasenvuorella aloitetaan xxxx (tähän tulee aikanaan aloitusaika) kevyet metsänhoitotyöt.

– Retkeilypolkujen varsilta poistetaan muutamia vanhoja ja sairaita raitoja ja tuomia, jotka ovat yleiselle turvallisuudelle vaaraksi. Lisäksi vuoren juurelta ja talojen läheltä kaadetaan muutama vanha kuusi, kertoo

metsätalousinsinööriopiskelija Katja Järvinen. Hän on tehnyt Linnasenvuoren seitsemän hehtaarin alueelle uuden käyttö- ja hoitosuunnitelman opinnäytetyönään Hämeen ammattikorkeakouluun. Suunnitelma on tehty yhteistyössä museoviraston kanssa.

Hoitohakkuissa myös maisemaa vuoren laelta pohjoisen suuntaan avataan, mutta männyt ja katajat säästetään. Yhteensä kaadettavia puita on koko alueella parisenkymmentä. Ne merkitään erikseen, eikä alueelle tule isoja työkoneita.

– Eniten hakkuuta tapahtuu luoteisreunan kulkuväylälle kasvaneessa pajuryteikössä, mutta sinnekin jätetään linnuille tärkeitä aluspensaikkoja.

Alueella saattaa Birdlife Jämsä -järjestön mukaan elellä esimerkiksi virtavästäräkki, jota ei löydy muualta Keski-Suomesta, Järvinen toteaa.

– Samoin kaikki liito-oravien mahdolliset pesäpuut säästetään, sillä liito-oravia on tavattu alueella viimeksi kolme vuotta sitten. Ja Jyväskylän yliopistolta on varmistettu, että hoitotyöt eivät vaaranna suojeltavia sien- tai kääpälajeja, Järvinen luontoarvojen huomioimisesta suunnitelmassa.


– Hoitotöillä on tarkoitus parantaa alueen virkistyskäyttömahdollisuuksia. Lisääntyvä valo saattaa aikanaan myös herättää vuorella kasveja, jotka nyt uinuvat alueen siemenvarastossa.

Lisätietoja antavat:

Jämsän kaupungin metsävastaava
Ritva Matilainen
ritva.matilainen@jamsa.fi
puh. 050 347 5454

Metsätalousinsinööri (vai insinööriopiskelija?)
Katja Järvinen
katja.jarvinen@pp8.inet.fi
puh. 040 585 9248

MJ

 AVUSTUSHAKEMUS MUINAISJÄÄNNÖSALUEIDEN HOITOO ANSÖKAN OM FORNLÄMNINGSOMRÅDETS VÅRDBIDRAG		
MUSEOVIRASTO PL 913 00101 HELSINKI p. 0295 33 6000	MUSEIVERKET PB 913 00101 HELSINGFORS tel. 0295 33 6000	Museovirasto täyttää / Museiverket fyller i Hakemus nro / Ansökan nr
www.nba.fi		

AVUSTUKSEN KOHDE / OBJEKT FÖR VILKET BIDRAG SÖKS

1. Sijaintikunta / Kommun	2. Kohteen nimi / Namnet av objektet	
3. Kohteen postiosoite / Adress	4. Postinumero / Postnummer	5. Postitoimipaikka / Postanstalt
6. Muinaisjäännös, johon toimenpiteet kohdistuvat (muinaisjäännösrekisterin numero) / Fornlämning (nummer av fornlämningsdatabas)		
7. Valokuva kohteesta / Fotografi av objektet		

8. Kuvaus lähiympäristöstä / Beskrivning av närmiljö
--

KOHDAT 9 – 13 OVAT PAKOLLISIA HAKJOILLE JOTKA EIVÄT KÄYTÄ ASIOINTILIITTYMÄÄ / PUNKT 9 – 13 ÄR OBLIGATORISKA FÖR SÖKANDE SOM INTE ANVÄNDER E-TJÄNSTEN

9. Liitteet / Bilagor
<input type="checkbox"/> Kartta avustuskohteen sijainnista / En karta över bidragsobjektens läge <input type="checkbox"/> Valokuvia avustuskohteesta ja sen ympäristöstä (3 - 5 kpl) / Fotografier av bidragsobjekten och dess omgivning (max 5 st.) <input type="checkbox"/> Valokuvia kohalista, joihin avustusta haetaan (3 - 5 kpl) / Fotografier av detaljer som skall restaureras eller värnas med bidraget (max 5 st.)

Museoviraston avustus

Muinaisjäännösalueiden hoitoavustukset

Muinaismuistolain (295/1963) mukaisten kiinteiden muinaisjäännösten hoitoon

Hakuilmoitus

Muinaisjäännösten hoitoavustusten tavoitteena on edistää kiinteiden muinaisjäännösten säilymistä ja tunnistamista tukemalla alueiden maisemanhoitoa ja kohteiden merkitsemistä.

Museovirasto julistaa haettavaksi muinaisjäännösalueiden hoitoavustukset vuodelle 2020. Haku alkaa 1.10.2019 kello 9:00 ja päättyy 11.11.2019 kello 15:00.

Vuonna 2020 avustuksia kohdennetaan ensisijaisesti maisemanhoitoon.

Avustusta voi hakea yksityishenkilö tai yhteisö.

Muinaisjäännösalueiden hoitoavustuksen edellytyksenä on, että tuettavat toimenpiteet kohdistuvat muinaismuistolaila (295/1963) rauhoitettuun kiinteään muinaisjäännökseen. Avustusta hakevan tahon tulee selvittää ja tarvittaessa hakea toiminnassa tarvittavat luvat ennen avustettavan toiminnan aloittamista.

Kohteille myönnetty avustussummat vaihtelevat hankkeiden laajuuden mukaan. Avustukset on tarkoitettu osarahoitukseksi hankkeen kokonaiskustannuksista.

Opetus- ja kulttuuriministeriön budjetista tuleva avustusmääräraha on viime vuosina ollut noin 20 000 euroa. Avustus myönnetään, mikäli eduskunta hyväksyy vuoden 2020 talousarvioesityksen.

Avustukset on tarkoitettu osarahoitukseksi hankkeen kokonaiskustannuksista. Vuonna 2020 avustuksen osuus hankkeen toteutuneista hyväksyttävistä kokonaiskustannuksista voi olla enintään 90 %. Myönnetty avustus maksetaan yhdessä erässä hankkeen valmistuttua. Avustuksen käyttöaika on 2020-2022.

Hakeminen ja käsittelyaika

Avustukset haetaan sähköisen asiointiliittymän kautta. Jos hakija ei voi käyttää sähköistä asiointia, voi hakemuksen tehdä vapaamuotoisesti (katso ohje 'Hae avustusta').

Avustushakemuksen tulee olla perillä määräaikaan mennessä. Hakuajalla taataan hakijoille tasapuolinen kohtelu, myöhässä tai muuten hakuajan ulkopuolella tulleita hakemuksia ei oteta huomioon.

Päätöksestä ilmoitetaan kirjallisesti sähköisessä asiointipalvelussa. Ratkaisu annetaan 180 vuorokauden kuluessa hakuajan päättymisestä.

Avustuksen hakeminen aloitetaan kirjautumalla asiointiliittymään alla olevista linkeistä:

Avustuksen käyttöä koskevat määräykset

Avustusta ei myönnetä ennen hakuajan päättymispäivää tehtyihin tai aloitettuihin töihin. Avustettavan kohteen tai alueen ominaisuuteen ja historialliseen aitouden on säilyttävä.

Avustus estää vaikutusaikanaan (myöntövuosi ja kaksi seuraavaa kalenterivuotta) kotitalousvähennyksen korjausmenoista niissä kohteissa, joihin avustusta on myönnetty. Kohteella tarkoitetaan sitä kohteen osaa (esimerkiksi kattoa, ikkunoita tai julkisivua) jonka kunnostukseen tai entistämiseen avustus on myönnetty.