



MUINAISJÄÄNNÖKSEN HOITOSUUNNITELMA

Kokemäki Orjapaadenkallio



Satakunnan Museo

SIJAINTI JA YLEISKUVAUS

Kokemäki Orjapaadenkallio, muinaisjäännösrekisterissä numerolla 271400003

Koordinaatit (ETRS-TM35FIN)

P: 6802570, I: 249874

Peruskartta:

1134 12 Kokemäki

Tilat

271-403-2-18, PISKU

271-403-2-13, KALLIOSIILO I

271-458-2-41, KALLIOSIILO II

Maanomistajat

Timo Koivisto

Aino ja Toivo Holppi, kuolinpesä

Yleiskuvaus

Orjapaadenkallio on pitkänomainen kallioalue peltoaukeiden keskellä Kokemäen keskustan pohjoispuolella. Kalliolta avautuu komea näkymä Orjapaaden-Villiön viljeysaukealle, jota Kokemäenjoki halkoo. Kallio onkin suosittu näköalapaikka. Ylös kalliolle asti nousee tie: kallioon on louhittu aikanaan Tielaitoksen hiekkavarastona käytetty luola, jota on täytetty kallion päällä olevasta luukusta.

Kallion korkeimmalla kohdalla sijaitsee kookas hiidenkiuas, joka on tutkittu ja entistetty vuonna 1980. Tutkimuksissa todettiin, että rökkiössä on ollut kaksi pohjakehää, paasiarkku primaarihautauksineen ja neljä sekundaarista polttohautaa. Rökkiön sijainti, koko ja arkun suuruus viittaavat varhaiseen pronssikauteen, mutta arkun ulkopuolelta poltettujen luiden yhteydestä löydetyt pinsetit ja partaveitsi ajoittuvat pronssikauden loppupuolelle. Rökkiötä on Unto Salon mukaan käytetty pronssikaudella ehkä satoja vuosia. Lisäksi rökkiön reunaosista löytyi kolme jälkihautautusta, joista myöhäisin on nuoremmalta roomalaisajalta, joten käyttö hautapaikkana on jatkunut rautakauden alkupuolelle asti.

Orjapaadenkallio otettiin mukaan Museoviraston muinaisjäännösten hoito-ohjelmaan vuonna 1998. Hoitoalue rajautui idässä hiidenkiukaan välittömään läheisyyteen, länsipuolella alue käsitti koko kallion reuna-alueen. Säännöllinen hoito päättyi vuonna 2008. Sen jälkeen rökkiön rakenteisiin on jo kasvanut joitakin männyn ja koivun taimia. Myös kallion reunalle on noussut nuorta lehtipuustoa.

LUONNON- JA MAISEMA-ARVOT

Topografia

Orjapaadenkalliot ovat pitkänomainen kalliomäki peltoaukeiden keskellä. Kallioalue on luokiteltu paikallisesti merkittäväksi. Röykkiö sijaitsee avokalliolla. Ympärillä aukeavat laajat peltoaukeat ovat savikoita.

Kasvisto

Kalliolla kasvaa joitakin mäntyjä, pihlajaa sekä koivuja ja katajaa. Kallion päällä puustoa on niukasti, mutta rinteissä kasvaa lehtipuuta, joka vähitellen on peittämässä näkymää.

Orjapaadenkallio on luokiteltu paikallisesti merkittäväksi kallioalueeksi (Heikkinen & Husa 1995). Lisäksi kallioalueella sijaitsee maakunnallisesti merkittävä perinnemaisema: Orjapaadenkallion kallioketo. Orjapaadenkalliolta on tavattu uhanalaisia kesämaksaruohoa ja jalkasaraa, muuta merkittävää lajistoa ovat keltamatara, tummaraunioinen, ketotädyke, kissankäpälä ja mäkitervakko. Aikaisemmin alueelta on lisäksi tavattu Satakunnassa uhanalaista ketokäenminttua sekä keväthanhikkia (Jutila, Pykälä & Lehtomaa: Satakunnan perinnemaisemat 1996)

Maankäyttö

Alueella ei toistaiseksi ole voimassaolevaa asema- tai yleiskaavaa. Parhaillaan ehdotusvaiheessa olevassa Kokemäen keskustajaman osayleiskaavassa Orjapaadenkallio sijaitsee MY-alueella (Maa- ja metsätalousvaltainen alue, jolla on erityisiä ympäristöarvoja) ja se on merkitty kaavakartalle muinaisjäännösalueena.

Orjapaadenkallio sijoittuu RKY-alueelle (Kokemäenkartanon historiallinen maisema), maakunnallisesti merkittävälle Villiö-Orjapaasi kulttuurimaisema-alueelle ja lisäksi Kokemäenjoen valtakunnallisesti merkittävälle maisema-alueelle.

Maisemamaakunta:

Ala-Satakunnan viljelyseutu

KOHTEN HYÖDYNTÄMINEN

Kulumisherkyys

Ei erityisen kulumisherkkää.

Kulkuohjeet

Kokemäen keskustasta käännetään Kullaalle menevälle tielle 2470. Kokemäenjoen ylityksen jälkeen käännetään vasemmalle kohti Harjavaltaa tielle 2440. Vain noin 0,5 km ajon jälkeen kääntyy oikealle tie Porolanmaahan, seurataan tätä tietä n. 1 km. Porolantie 137 kohdalla kääntyy tie oikealle. Tie jatkuu ylös kalliolle (puomi), mutta autot jätetään alas vanhan hiekkavaraston edessä olevalle levennykselle.

Varustus

Kohtuullisen helposti saavutettavissa, tie ylös on jyrkkä. Opastaulua ei ole.

Käyttömahdollisuudet

Käyttömahdollisuudet pienimuotoisena nähtävyyks- ja opetuskohteena ovat hyvät.



HOITOSUUNNITELMA

Hoitotavoitteet

Hoidon tavoitteena Orjapaadenkallion muinaisjäännosalueella on röykkiön rakenteiden pitäminen avoimena ja puhtaana kasvillisuudesta. Lisäksi pyritään huolehtimaan näkymän avaamisesta ja säilymisestä avoimena kalliolta avautuvaan viljelymaisemaan.

Hoitohje

Röykkiön rakenteet puhdistetaan puiden taimista, vesovasta kasvillisuudesta, pudonneista oksista ja risuista. Myös röykkiön välitön ympäristö pidetään siistinä ja kalliotasanteelle kertyneet roskat kerätään pois. Raivausjäte kasataan ja kuljetetaan pois paikalta. Jatkossa hoitoalueella tehdään vuosittain vesakon raivaus, jossa rökkiöiden päältä poistetaan

kaikki vesova kasvillisuus. Kallion reunalla kasvava vesakko raivataan myös vuosittain. Kallion päällä olevien luolaan avautuvien luukkujen päälle rakennetaan turvallisuussyistä kansi.

Mahdolliset laadittavat opasteet sijoitetaan muinaisjäännösalueen ulkopuolelle maanomistajien kanssa sovittavaan paikkaan.

Hoitosuunnitelmaa toteuttaa

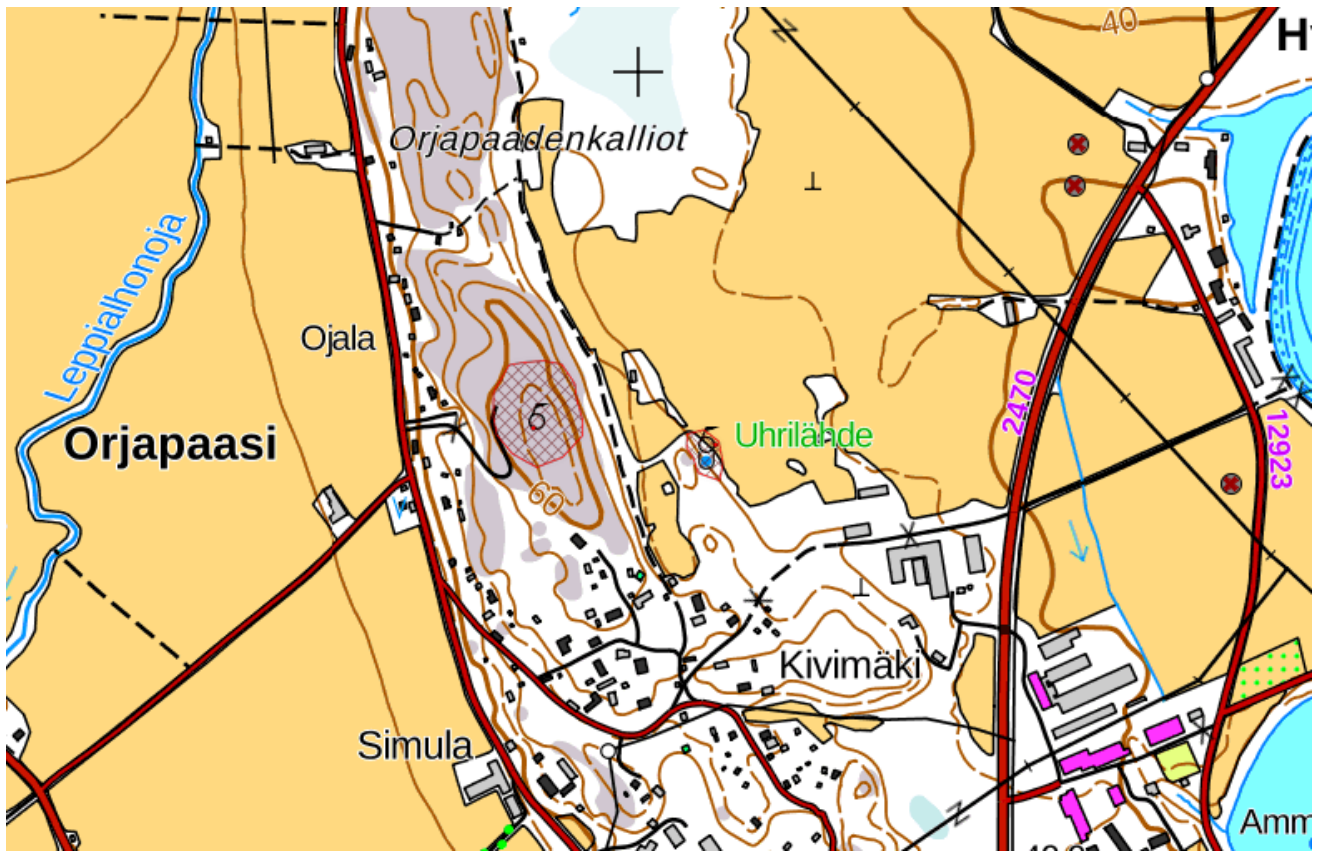
Selkämeren kansallispuiston ystävät ry:n Merikarhun Kierros LEADER-hanke vuonna 2021. Tulevien vuosien osalta hoidon toteuttaja vielä sopimatta.

Hoitosuunnitelman päiväys ja laatija

24.5.2021

Leena Koivisto / Satakunnan Museo

KOKEMÄEN ORJAPAADENKALLION MUINAISJÄÄNNÖSALUEEN SIJAINTI



KOKEMÄEN ORJAPAADENKALLION HOITOALUE – rajattu sinisellä

