



*Kourlan kartanon kappelinmäen maisemanhoitosuunnitelma*

*Tilaaaja: PTSM-Group Oy / Pentti Törmä*

*Tekijä: Saatsi Arkkitehdit Oy  
Emilia Saatsi*

*Valmistunut: 4.2.2021*

*Kansikuva: Kappeli pellolta nähtynä.*

*Kuvat: Saatsi Arkkitehdit Oy, ellei toisin mainittu  
Suunnitelman pohjalla olevat ilmakuvat Pentti Törmä*

# KOURLAN KARTANO | KAPPELINMÄEN MAISEMANHOITOSUUNNITELMA

## SISÄLTÖ

<b>TAUSTA</b>	<b>4</b>
JOHDANTO	4
SIJAINTI	5
SUOJELUTILANNE	6
<b>MAISEMA</b>	<b>8</b>
YMPÄRÖIVÄ MAISEMA	8
NYKYTILA	8
<b>HOITOSUUNNITELMA</b>	<b>9</b>
LÄHTÖKOHDAT JA TAVOITTEET	9
<b>OSA-ALUEIDEN HOITOSUUNNITELMAT</b>	<b>10</b>
ALUE 1	10
ALUE 2	12
ALUE 3	13
ALUE 4	16
ALUE 5	17
ALUE 6	18
ALUE 7	19
ALUE 8	20
<b>LÄHTEET</b>	<b>21</b>

## TAUSTA

### JOHDANTO

Vihdissä sijaitseva, Kourlan kartanolle kuuluva, kappelinnmäki on pieni metsäsaareke, joka sijaitsee noin 300 metriä kartanon pihapiiristä pohjoiseen. Mäen ympärillä avautuu pienipiirteinen viljelylaakso, joka Averia-järven puolella päättyy pensoittuvaan rantaniittyyn. Saarekkeella sijaitsee vuonna 1785 rakennettu Toll-suvun hautakappeli. Kappeli on suojeltu rakennussuojelulailla, ja hautakammio on kiinteä muinaisjäänös

Tämän maisemanhoitosuunnitelman tavoitteena on selvittää kohteen maisemallinen nykytila ja ohjata kappelia ympäröivän metsän hoitoa sekä kehittämistä paikan erityinen luonne huomioiden. Suunnitelma perustuu maiseman karttainventointiin sekä 4.12.2020 tehtyyn maastoinventointiin. Suunnitelmaan ei liity arkistoseivitystä kappelin ympäristöön mahdollisesti liittyneestä istutussuunnitelmasta.

Porvoossa 4.2.2021

Emilia Saatsi

arkkitehti SAFA

maisema-arkkitehti



! Kappelinnmäki kaakosta lokakuussa 2020  
Etelässä ja selänteen laella ylispuuta ovat männyt. Pohjoisessa Vanhan Porintien puolella on tiheää nuorehkoa kuusikkoa.

## SIJAINTI



2 Kourlan kartanon sijainti.  
Kartta Maanmittauslaitos.

3 Kourlan kartano ja kappeli.  
Ilmakuva Maanmittauslaitos.



## SIJAINTI

Kourla sijaitsee Vihdissä Uudellamaalla. Alue kuuluu Eteläisen rantamaan -maisemamaakunnan länsireunal-la sijaitsevaan Kiskon – Vihdin järviylänköön, joka asettu- tuu I ja II Salpausselän väliselle alueelle. Hautakappeli sijaitsee kartanon pihapiiristä pohjoiseen olevalla kallio- moreeniselänteellä Vanhan Porintien eteläpuolella.

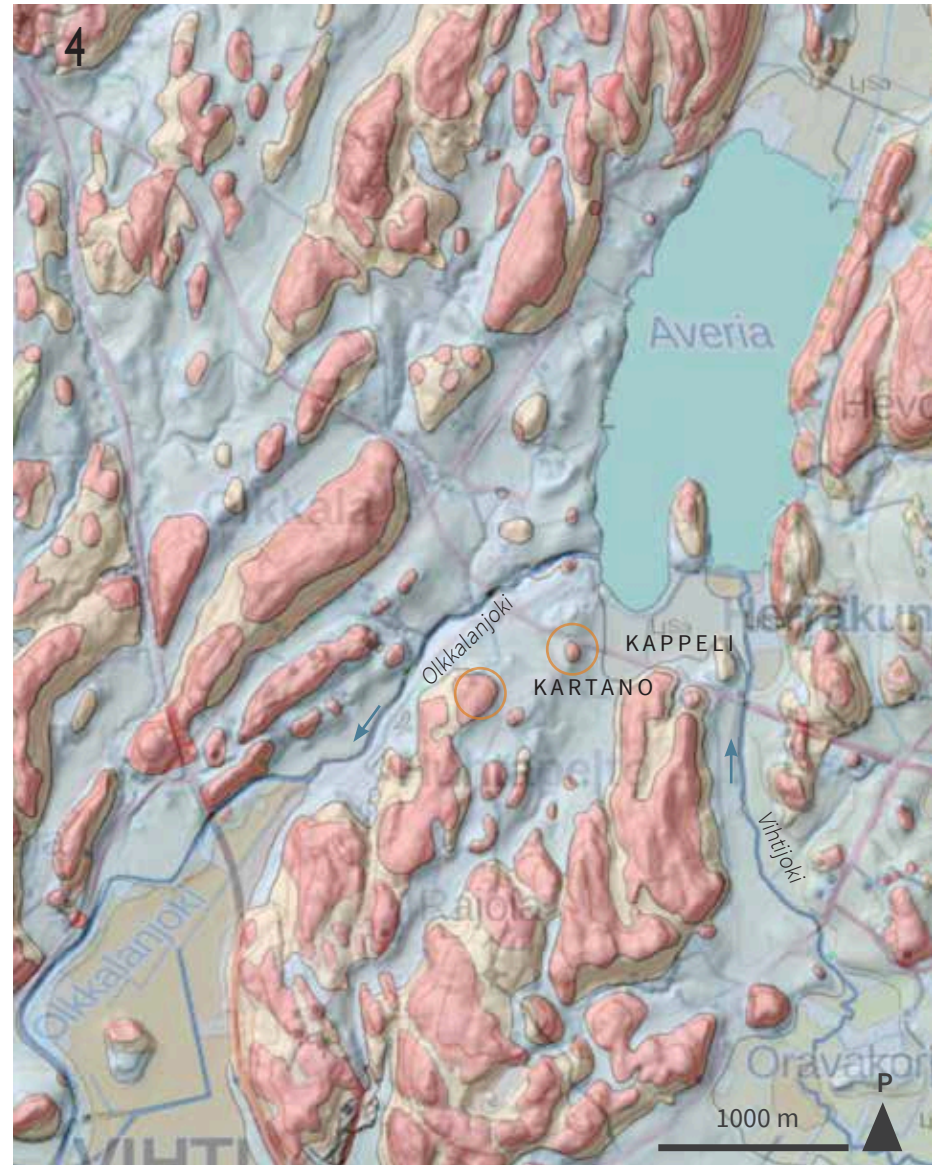
## SUOJELUTILANNE

Kourlan kartano pihapiireineen sekä hautakappeli ympäristöineen on suojeltu rakennusperintölain nojalla annetulla ympäristöministeriön asetuksella 1999. Suojelumääräykset eivät suoraan koske kappelia ympäröivää metsää, mutta niiden henkeä voidaan soveltaa myös sen ympäristöön. Määräysten mukaan ”1. Kourlan kartanon pihapiirin rakennuksia ympäristöineen, tiestöä ja istutettua puistoaluetta tulee hoitaa, vaalia ja käyttää siten, että kokonaisuuden kulttuurihistoriallinen arvo säilyy. 2. Suojeltavaa ympäristöä muuttavia toimenpiteitä harkittaessa on niille hankittava Museoviraston hyväksyntä. 3. Piha-alueen avointa luonnetta ei tule rakentamalla rajata tai sulkea. 8. Hautakappelin korjaamisessa on käytettävä Museoviraston hyväksymiä materiaaleja ja menetelmiä.”

Alueella ei ole voimassa asemakaavaa. Vihdin kunnassa on voimassa strateginen yleiskaava, joka ohjaa löyhästi maankäyttöä. Maakuntakaavassa Vanha Porintie (Mt 120) on merkitty maakunnallisesti merkittäväksi tieksi ja kartanon ympäristö kulttuuriympäristön tai maiseman vaalimisen kannalta tärkeäksi alueeksi.



4 Ote maaperäkartasta (GTK) johon on yhdistetty rinnevalvarjostus ja maastokartta (MML). Kartan avulla saa hyvän kuvan maaston suunta- tunteisuudesta ja pienipiirteisyydestä. Kourla sijaitsee vedenjakajase- länteellä. Vihtijoki laskee Averiaan ja Olkkalanjoki Averiasta Vihdin Kirkko- järveen. Kuvakaappaus <https://gtk-data.gtk.fi/Maankamara/index.html> GTK - CC BY 4.0 -lisenssi





5 Ote Senaatinkartasta. Kourlantie on paikoillaan ja kappelinmäki erottuu avoimen viljelylaakson keskellä. Rannat ovat paikoin puustoisia laidunniittyjä. KA



6 Maantie katkaisi laakson maiseman. Olkkalanjoen suulla sijaitsevalle sahalle tuli myös rautatieyhteys. MML



7 Vanhan sahan alue on metsittynyt, mutta rantapellet ovat pysyneet avoimina. Näköyhteyttä kappelilta järvelle ja Kourlantieltä kappelille on mahdollista ylläpitää hoitotoimilla. MML

## MAISEMA

### YMPÄRÖIVÄ MAISEMA

Pienipiirteistä maisemaa rytmittävät kallio- ja moreeniselänteillä kasvavat metsät ja niiden väliin asettuvat saviset viljelylaaksot sekä pienikokoiset järvet ja joet. Kourlan kartano sijaitsee noin 4 km Vihdin kunnan keskustasta koilliseen. Kartanon talouskeskus asettuu loiva-piirteisen moreeniylängön pohjoisreunalle, jolta avautuu näkymä villiintyneen puutarhan lävitse pohjoiseen kohti Averia-järveä sekä kartanoa ympäröiville kumpuileville pelloille. Kartanon pihassa on kaksi päärakennusta sekä talouspihassa kivinavetta, tiilinen sikala ja muita talousrakennuksia.

Toll-suvun hautakappeli sijaitsee lounas-koillissuuntaisen selännejakson pohjoispäässä olevalla, vajaan hehtaarin kokoisella kallioselänteellä kartanon pihapiirin ja Averian välissä. Metsikön pohjoispuolelta kulkee 1950-luvulla rakennettu Vanha Porintie, jonka korkeat penkereet katkaisevat alavaa peltolaaksoa.

Samassa laaksossa Kourlan kanssa sijaitsee myös Olkkalan kartano Olkkalanjoen länsipuolella. Vielä 1900-luvun alkupuolella maisematila kartanoiden välillä Averian eteläpäässä oli melko avointa. Kourlantie johti Olkkalanjoen rantaan. Hautakappelin metsäsaareke kohosi yksittäisenä saarekkeena Averian eteläpään pelto- ja rantaniittyaukealta.

Maantie 120 rakennettiin 1940–50-luvuilla. Sen linjaus on kiinni kappelinmäessä, joka erottuu havupuuvaltaisena, selkeäpiirteisenä selänteenä Vanhan Porintien suunnalta tarkasteltuna. Tien puolella, mäen pohjoisrinteessä, on pieni kallioleikkaus, mutta selänteen jyrkkäpiirteisyys häviää metsän huomaan. Itse kappeli ei käytännössä erotu tielle lainkaan. Ainoastaan Kourlantien suunnasta tarkasteltuna on mahdollista erottaa rakennus puiden lomasta. Vaikka laakson lävistävä Vanha Porintie nousee laakson pintaa selkeästi ylemmäs rikkoen maisematilan yhtenäisyyttä, on ylempänä selänteellä sijaitsevan kartanon pihapiiristä edelleen mahdollista nähdä järvelle.

Kappelinmäkeä ympäröivä maisema on edelleen avaraa viljelylaaksoa, jota rajaavat metsät ja pihapuusto. Pihapiiristä pilkistäviä rakennuksia erottuu vain muutamia peltojen reunoilla.

### NYKYTILA

Pieni, noin alle kahdenkymmenen kymmenen neliön laajuinen kappeli on rakennettu vuonna 1785. Tässä suunnitelmassa ei ole selvitetty kappelirakennukseen tai sen ympäristöön liittyviä suunnittelu- tai toteutusvaiheita. Kourlan kartanon päärakennuksen ympärillä on jäänteitä merkittävästä pihapuutarhasta ja puistosta. Myös kappelinmäellä on puita, jotka saattavat olla paikalle varta vasten istutettujen puiden jälkeläisiä. Ta-

vanomaisten puulajien lisäksi paikalla kasvaa tammia, pihtoja, hopeakuusi sekä jättituijia. Ikänsä ja kokonsa perusteella puut eivät ole kappelin rakentamisen aikaisia. On kuitenkin mahdollista, että kappeliin on liittynyt pieni puistikko tai sommiteltu istutus. Suomen kartanot ja suurtilat -teoksessa on lyhyt maininta ”Jonkin matkan päässä kartanosta on kuusien varjostamalla metsäkunnaalla Toll-suvun uusklassillistyylinen hautakappeli.”<sup>1</sup> Kirjassa olevassa valokuvassa kappelin ympäristössä tosiaan erottuu suuria kuusia.

Saarekkeen keskiosassa on tehty aukkohakkuu 2000-luvulla. Suurimpia puita on säilytetty ja selänne antaa puustoisen vaikutelman. Suurin hakkuuaukko on metsikön keskiosassa, jossa on alkanut kasvaa voimakasta lehtipuuvesakkoa. Mustikkatyyppin metsänpohjakasvillisuus peittyy vesakon ja sen alle leviävän heinikon sekaan. Edellinen hakkuu on voinut altistaa metsikön juurikäävälle. Juurikääpä voi säilyä lahoissa kannoissa kymmeniä vuosia ja tartunnat voivat levitä juuriston kautta myös hyväkuntoisiin havupuihin. Tartunnan saaneet puut näyttävät pitkään ulkoisesti terveiltä. Kaadetavien kuusien kuntoa tulisi tarkkailla sienitautien varalta ja varautua tarvittaessa torjuntaan. Hakkuut tulisi ajoittaa talvikaudelle jolloin itiöt eivät tartu kantoihin. Talvihakkuut myös säilyttävät paremmin metsän pohjakasvillisuutta.

<sup>1</sup> s. 207; Jutikkala, Nikander; Kartanot ja suurtilat; SKS, Helsinki



## HOITOSUUNNITELMA

### LÄHTÖKOHDAT JA TAVOITTEET

Kappelimäki on noin 8600m<sup>2</sup> kokoinen metsäinen saareke. Paikalla mahdollisesti aikaisemmin olleet puutarhataiteelliset sommitelmat eivät enää erotu. Tällä hetkellä maisemallisesti merkittävin puusto kasvaa selänteen reunoilla. Tavoitteena on, että suunnitelman mukaisesti hoidettuna alue säilyy metsäisenä, siten että vaikutelma on puistometsämäinen, ja yksittäiset puuyksilöt saavat kasvaa yksilöllisesti alas asti oksaisina, ja luontainen metsänpohjajakasvillisuus säilyy peittävänä ja elinvoimaisena.

Maisemakuvallisena tavoitteena on hoitaa ja kehittää metsikköä puustoltaan monilajisena. Puulajien määrää voidaan lisätä siten, että metsikkö saa puulajipuuston piirteitä, jotka tekevät siitä tavanomaisesta ympäristöstä poikkeavan. Lisättävien ja uudistettavien lajien joukkoon sopisivat siperianpihta sekä metsälehmus, lehtikuusi ja näsiä. Maisemallisesti selänteen puusto erottuu varttuessaan tavanomaisesta metsiköstä puiden laajempien ja toisistaan poikkeavien latvusmuotojen ansiosta.

Luonnon monimuotoisuuden turvaamiseen liittyvänä tavoitteena on kasvillisuuden monilajisuuden lisäämisen lisäksi säilyttää metsikössä oleva lahopuusto ja selänteen pohjoisreunan pensastiheikköä.

Maisemanhoidollisena tavoitteena on avata hienovarainen näkymä kappelille Kourlantien suunnasta tarkasteltuna.

Edellä mainittujen maisemallisten ja luonnon monimuotoisuuteen liittyvien tavoitteiden lisäksi ympäristön hoidon tavoitteena on turvata hautakappelin rakenteiden säilyminen jatkossa, siten ettei lähitöllä kasvava puusto aiheuta kaatuessaan rikkoutumisriskiä.

Suunnitelmassa metsikkö on jaettu kahdeksaan osaan puuston nykytilaan ja maisemalliseen sekä tilalliseen

vaikutelmaan perustuen. Hoitosuunnitelmassa käsitellään puustoa näiden osa-alueitten mukaisesti. Jokaisesta alueesta kuvataan nykytila, tavoitteet ja hoitotoimenpiteet.

**8** Ilmakuva nykytilanteesta. Numerointi viittaa hoitosuunnitelman osa-aluejakoon. Katkoviivat kuvaavat periaatetta näkymien avaamisessa. Ilmakuvat Pentti Törmä (PT)



## OSA-ALUEIDEN HOITOSUUNNITELMAT

### ALUE 1

#### NYKYTILA

Kartanolta saavuttaessa kappeli peittyi puuston ja alikasvoksen taakse. Kartanon pihalta eikä vanhalta Kourlantieltä ole selkeää näkemäyhteyttä kappelille. Kappelille kuljetaan Kourlantien suunnasta pellon poikki. Varsinaista tietä tai polkua ei tällä hetkellä ole, mutta pellolle on syntynyt kartanon suunnasta lähestyttävissä polku, joka johtaa metsikön eteläkärkeen. Metsikön lomassa kulkeva, kappelille johtava polku on kapea, elinvoimaiseen mustikkatyyppin aluskasvillisuuteen kulumalla syntynyt. Kulkija lähestyy mäen laella olevaa kappelia koillisesta kaartuen. Polun alussa on näyttäviä vanhoja mäntyjä, joiden lomasta reitti laelle alkaa. Kappelille johtavan polun lisäksi metsikössä ei ole muita selkeitä reittejä. Mäntyjen alle kasvava lehtipuu- ja kuusialikasvos heikentää mäntyjen kehittymistä osuessaan niiden vuosikasvaimiin.

#### TAVOITTEET

Tavoitteena on säilyttää polun ympärillä elinvoimaisena kasvavat männyt ja antaa niille tilaa kehittyä leveälatvaisiksi yksilöiksi.

#### TOIMENPITEET

**A** Alikasvosta poistetaan mäntyjen alta. Kuuset poistetaan kokonaan silloin, kun ne ovat mäntyjen alla tai osuvat niiden latvuksiin. "Sisäänkäynnin" kohdalla säilytetään männyt ja nuori pihlaja männyn alla. Ylitiheät

nuorten kuusien ryhmät ja nuoret tammenvesat mäntyjen alla poistetaan. Polun länsipuolella kasvava huonokuntoinen hopeakuusi voidaan poistaa. Se on todennäköisesti istutettu samaan aikaan kartanon puistossa olevan yksilön kanssa.

**B** Tarvittaessa polku katetaan hakkeella kulumisen hallitsemiseksi. Pellon kohdalla reitti voidaan vahvistaa karkealla soralla ja hiekalla. Maatumattomia kankaita ei käytetä. Polun alkupäästä poistetaan lehtipensaita mäntyjen alta.

Sisäänkäynnin yhteyteen voisi tehdä opasteen, jossa kerrotaan kappelin historiasta ja mäen ympäristön hoi-

don periaatteista.

**C** Polun reunassa oleva tuija voidaan toistaiseksi säilyttää, mutta mäntyjen alla olevat nuoret kuuset poistetaan.

**D** Koivu-, vaahtera- ja pihlaja-alikasvos poistetaan pääosin "sisäänkäynnin" ympäriltä. Yksittäinen nuori tammi voidaan säilyttää. Ensisijainen tavoite on säilyttää männyt ja turvata niiden kasvu.

**E** Metsän reunassa olevalle tammelle annetaan tilaa poistamalla metsikön puolelta tuija ja kuusia.



9 Näkymä Kourlan kartanon suunnalta lähestyttäessä. Polku mäelle on keskellä (B) Tavoitteena on säilyttää mäntyjen elinvoimaisuus ja avata varoen aluskasvillisuutta, siten että saapuessa metsään mäen rinne erottuu puiden lomitse puoliavoimena.



## ALUE 2

### NYKYTILA

Polku jatkuu mäen laelle kaartaen. Sen ympärillä on hakkuuaukkoon syntynyttä nuorpuustoa, joka etenkin kappelin eteläpuolella alkaa kehittyä tiiviiksi vesakoksi. Kappelin seinustalla kasvaa suurikokoinen vaahtera. Läheiset koivut ovat huonokuntoisia. Kuusentaimia on niin ikään aivan kappelin seinustalla. Kappelista lounaaseen avoimmalla alueella on mäntyjä, kuusia sekä joitain siperianpihtoja. Pihdat ovat melko heikkokuntoisia. Aluskasvillisuuden joukossa on myös yksittäisiä katajia.

### TAVOITTEET

Tavoitteena on poistaa kappelin ympäriltä kaikki huonokuntoinen puusto, jonka putoavista oksista tai kaatumisesta aiheutuu riski kappelin vaurioitumiselle. Aikaisemmin kappelia ympäröivät suuret kuuset. Uusia puita ei kuitenkaan pitäisi kasvattaa kuutta metriä lähemmäs kappelia.

Kappelin näkymistä Kourlantien sekä Kourlantien ja Vanhan Porintien risteyksen suuntaan voisi parantaa kahdesta kohtaa. Lisäksi kappelin takaa on mahdollista avata näkymä Averian suuntaan.

### TOIMENPITEET

**2A** Kappelin seinustalta poistetaan kaikki puut ja vesakko. Uusia puita ei anneta kasvaa kappelin lähistölle. Laskialueen puusto saa olla harvaa siten, että puut saavat

kehittyä valoisalla paikalla tasapainoisiksi yksilöiksi ja esimerkiksi mahdolliset kuuset ovat alas asti oksaisia. Pohjakasvillisuuden joukkoon voidaan lisätä näsiä 3-7 pensaan rykelmiksi.

Kappelin seinustalle kasvavat kielot jätetään paikoilleen. Mikäli kulumista syntyy ympäristöön, voidaan hakkeella tehdä rakennuksen kiertävä kapea polku kulun ohjaamiseksi.

**2B** Polun pohjoispuoleinen vesakko raivataan 1-2 vuoden välein. Luontaisesti kylväytyneitä tammia ja mäntyjä jätetään kasvamaan. Aukkopaikkoihin istutetaan metsäistutukseen sopivia männyntaimia. Istutuksesta tehdään ylitieheä. Parhaiten kasvuun lähteneistä taimista valitaan kasvatettavat puut. Karsintaa tehdään ajoissa, jotta säilytettäväksi jäävistä puista saa kasvaa myös alhaalta oksaisia luonteikkaita puistometsään sopivia yksilöitä. Myös muutamia metsälehmuksen taimia voisi istuttaa paikalle.



## 2C Näkymät Kourlantieltä ja Kappelilta.

Kappelin näkymistä ympäristöön lisätään varovaisesti. Tarkoitus on, että kappelin sisäänkäynnin puolelta rakennuksen voisi nähdä Kourlantielle, joka on ollut kappelin rakentamisen aikana ja aina 1950-luvulle asti ainoa kappelin ohittava tie. Rinteestä pellon ja kappelin väliltä voidaan poistaa huonokuntoisia lehtipuita ja karsia myös alaoksia. Tavoitteena on, että kappeli näkyy hieman, paljastumatta kokonaan.

Myös Kourlantien alkupäähän voidaan avata pieni näkymäsektori kohti kappelia varovaisella oksien ja alikasvoksen poistaisella.

Kappelin takaa näkymä avautuu kohti Averiaa. Yksittäisten puiden ja oksien poistaminen antaa mahdollisuuden järven havaitsemiseen ja avautuvan maiseman rikastamiseen. Ohitse kulkeva maantie ei kappelin lähiympäristössä ole visuaalisesti häiriöksi, sillä se jää jyrkän rinteeseen ja reunapuuston taakse.

### ALUE 3

#### NYKYTILA

Kappelin pohjois- ja länsipuolelle asettuu hakkuuaukko, johon on jätetty muutamia ylispuita. Osa ylispuista on melko heikkokuntoisia koivuja. Lisäksi joukossa on kuusia ja muutama yksittäinen mänty. Pensaskerroksessa on runsaasti tiheiköksi muodostuvaa taikinamarjaa



osa-alueen pohjoisosassa sekä pihlajan ja vaahteran vesoja. Myös tällä alueella tammet uusiutuvat luontaisesti. Puuston joukossa on myös raitoja ja kaatuneita tai hakkuun yhteydessä maahan jätettyjä lahoppuita, joilla on alueen monimuotoisuudelle suuri merkitys.

Alueen keskiosa on melko jyrkkäpiirteinen ja kallio on paikoin näkyvissä.

### TAVOITTEET

Tavoitteena on kehittää aluetta mänty- ja tammivaltaisena, yksilöllisesti varttuvien puiden sekametsikkönä. Keskiosan metsikössä voi olla tilaa puiden yksilölliselle kasvulle ja reunametsät selänteen pohjois- ja itäreunoilla saavat muodostaa tiheämmän suojan. Taikinamarjan ja pihlajan muodostaman pensaskerroksen hoidon tavoitteena on, että tiheiköt tarjoavat suojapaikkoja eläimille. Maapuina ja pötkelöinä lahoppuusto tuo arvokkaan lisän monimuotoisuuteen.

### TOIMENPITEET

**3A** Alikasvosta poistetaan mäntyjen alta. Huonokuntoiset lehtipuut poistetaan kappelin lähetyviltä. Rungot jätetään maastoon lahoppuiksi.

Kasvatettavaksi voidaan valita luonnonkylvöstä syntyneitä puita, joille raivataan tilaa, siten että latvus pääsee kehittymään. Tilaa latvukselle tulee raivata puun ollessa vähintään 5 metriä korkea. Kasvatettavaksi valittavilla



kuusilla tulee olla tilaa jo aikaisemmin, jotta puut varttuisivat alas asti oksaisina.

**3B** Tiheää taikinamarjapensaikkaa ja pihlajistoa säilytetään vaihtelevan laajuusina pensasryhminä. Tilaa raivataan vain kasvatettavaksi valittavien puiden ympärille. Tammentaimista valitaan kasvatettavat yksilöt, joita suojataan tarpeen mukaan.

Ylispuuna kasvava suuri haapa säilytetään.

Alueella kasvaa paikoitellen siemenkylvöstä syntyvää jättituijaa. Jättituija on vieraslaji, jonka saattaa alkaa levitä haitallisesti. Tuijien poistaminen ei ole välttämätöntä, mutta niiden kasvua ja kehitystä tulee pitää silmällä. Tuijista voidaan valita 5-10 yksilön ryhmä kasvatettavaksi. Muut huonokuntoiset tuijayksilöt poistetaan.

Kaatonut raita säilytetään lahoppuuna. Raidan lähellä kasvava nuori, hyvään kasvuun lähtenyt tammi jätetään kasvamaan. Kuusialikasvos poistetaan tammen läheltä.

Huonokuntoiset koivut kaadetaan. Etenkin korkeimmat voivat kaatuessaan vaurioittaa kappelia. Kanto voidaan jättää korkeaksi lahoppuiksi.

**3C** Säilytettävää puustoa. Mäntyjen latvuksiin ulottuvat kuuset poistetaan.



Kelottunut mänty voi jäädä pystyyn, sillä se ei ulotu kappelille asti.

**3D** Hyväkuntoiset havupuut säilytetään. Lehtipuuvesakkoa karsitaan. Kasvatettavaksi valitaan luonnonkylvöstä



syntyneitä jaloja lehtipuita, ensisijaisesti tammea. Tammi-istutusta voidaan myös täydentää esimerkiksi muutamilla metsälehmuksilla ja siperianlehtikuusilla.

## ALUE 4

### NYKYTILA

Kappelinmäen reunametsä Kourlantien suuntaan koostuu pääosin männyistä, pihdoista ja kuusista sekä metsän ja pellon rajassa olevasta lehtipuustosta. Joukossa on myös muutamia katajia.

### TAVOITTEET

Tavoitteena on säilyttää metsäsaarekkeen reuna elinvoimaisena. Männyt ja suuret kuuset saavat kasvaa harvahkosti, ja lehtipuupensaikko voi suojata reunavyöhykettä. Tavoitteena on, että olemassa olevat puut jatkavat kasvuaan.

Tavoitteena on, että kappeli pilkistää näkyviin hieman Kourlantien suunnasta.

### TOIMENPITEET

Alikasvosta poistetaan mäntyjen alta viimeistään silloin, jos se osuu puiden alaspäin kaartuviin oksiin. Tiheästi kasvava kuusi- ja pihta-alikasvos poistetaan.

Vaurioituneet ja huonokuntoiset puuyksilöt poistetaan etenkin kappelin lähiympäristöstä. Näkymiä kappelin suuntaan avataan varovaisesti. Ensisijainen toimenpide on poistaa pensaikkoa ja karsia puiden alaoksia. Toissijaisesti valitaan poistettaviksi puiksi nuoria kuusia ja lehtipuita.





## ALUE 5

### NYKYTILA

Alue sijaitsee metsikön pohjoisimmassa kärjessä aivan Vanhan Porintien vieressä.

Pellon reunassa kasvaa hieno haaparyhmä. Tien vieressä on rykelmänä raitoja, josta osa on jo voimakkaasti runkovaurioisia. Pellon ja raitojen välissä on nuoria yksittäisiä kuusia. Sisempänä metsikössä varttuneempia kuusia ja yksittäinen mänty.

### TAVOITTEET

Tavoitteena on antaa kuusien varttua alas asti oksaisina yksilöinä. Myös haavat ja raidat tuovat monimuotoisuutta metsänreunalle.

### TOIMENPITEET

Kuuset säilytetään, mutta niistä osan voi poistaa kymmenen vuoden sisällä, jotta säilytettäväksi valituilla on riittävästi tilaa kasvaa. Huonokuntoiset raidat kaadetaan. Puuaineksen voi jättää metsään maapuiksi. Kannosta saa vesoa uusi raitojen sukupolvi. Raitojen ja idempänä kallioleikkauksen päällä kasvavien puiden osalta tulee huomioida niiden tien suuntainen painopiste ja poistaa huonokuntoiset yksilöt ajoissa.

Haaparyhmä säilytetään.



## ALUE 6

### NYKYTILA

Vanhan Porintien puolella metsikkö on tiheää. Osa puustosta on alavassa painanteessa. Koste paikka sopii hyvin kuusille. Alueella on myös siemenkylvöstä syntyneitä nuoria jättituijia sekä muutama hyvälatvainen mänty.

### TAVOITTEET

Tavoitteena on säilyttää polun metsänreunan tiheys. Tiheys antaa visuaalista suojaa liikenteeltä ja sulkee kappelinmäen omaksi puistotilakseen.

Kappelin takaa on mahdollista pitää auki pieni näkymäsektori kohti Averiaa.

### TOIMENPITEET

Kallioleikkauksen kohdalla huolehditaan, etteivät puut pääse kaatumaan kohti maantietä.

Näkymän avaamiseksi ja ylläpitämiseksi riittää oksien poistaminen. Kartassa esitetyt nuolet ovat viitteellisiä. Avattavat tai ylläpidettävät näkymäsektorit tulee valita maastossa.



Tuijien kasvua pidetään silmällä, etteivät ne lähde leviämään enempää metsikössä. Muutamia yksilöitä voidaan valita aukon reunalla kasvatettavaksi ryhmäksi.

Tiheitä nuorten kuusien ryhmiä harvennetaan siten, että säilytettäväksi valittavilla yksilöillä on tilaa kehittyä oksaisina ja vehreinä yksilöinä.



## ALUE 7

### NYKYTILA

Reunavyöhykkeen tiheähkö sekapuusto. Ylispuina kasvaa harvakseltaan mäntyjä. Pellon reunassa on pihlajaa, haapaa ja koivuja ja ojan reunassa tiheikköä.

### TAVOITTEET

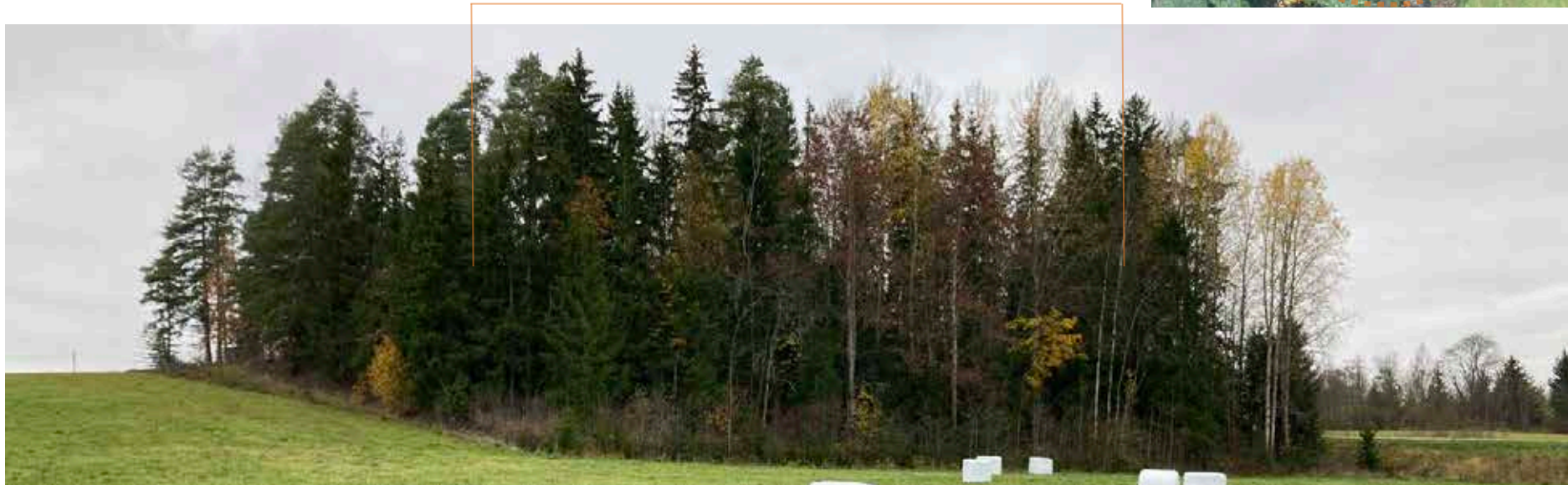
Tavoitteena on tiheähkö suojaava reunapuusto. Vanha Porintien suunnasta kappelinmäkeä suojataan liikenteeltä.

### TOIMENPITEET

Vanhojen mäntyjen kasvutilasta huolehditaan siten, etteivät nuoret kuuset ja lehtipuut pääse kasvamaan niiden latvukseen. Metsän reunan monilajinen ja tiivis kasvusto säilytetään.

Ylitiheät nuorten kuusien ryhmät harvennetaan.

Mikäli haavat rupeavat valtaamaan liiallisesti tilaa, poistetaan niitä ryhmittäin kaulaamalla.



## ALUE 8

### NYKYTILA

Eteläisellä metsänreunalla kasvaa hienomuotoisia mäntyjä, joiden oksat kaartuvat alaspäin. Reunalla on myös nuoria tammia ja lisäksi joukossa on joitain kuusia.

### TAVOITTEET

Tavoitteena on säilyttää elinvoimaisena kasvavat mänty ja antaa niille tilaa kehittää latvustaan. Joukkoon mahtuu myös muutamia tammia, jotka avoimella pellon reunalla voivat kasvattaa leveän latvuksen.

Tavoitteena on valoisa metsänpohja, josta oksiston lomitse avautuu näkymää ylemmäs selänteelle.

### TOIMENPITEET

Mäntyjen latvuksiin kurrottavat kuuset ja huonokuntoiset lehtipuut poistetaan. Tammet säilytetään.

Lehtipuuvesakkoa raivataan 1-2 vuoden välein.





10 Näkymä kappelin metsikön reunalta kohti Kourlan kartanon pihapiiriä syksyllä 2020.

## LÄHTEET

### KIRJALLISUUS

Jutikkala, Nikander: Suomen kartanot ja suurtilat:  
SKS 1939

### INTERNET

Kansallisarkisto Senaatinkartat

<http://digi.narc.fi/digi/view.ka?kuid=1155599>

Vierailtu 4.12.2020.

Maanmittauslaitos MML

<https://www.maanmittauslaitos.fi/asioi-verkossa/avoimien-aineistojen-tiedostopalvelu> Vierailtu 18.11.2020.

Maanmittauslaitoksen Vanhat painetut kartat.

<http://vanhatpainetutkartat.maanmittauslaitos.fi>

Vierailtu 4.12.2020.

Geologian tutkimuskeskus GTK

Maankamara <https://gtkdata.gtk.fi/Maankamara/index.html> Vierailtu 4.12.2020.

Kulttuuriympäristön palveluikkuna [https://www.kyppi.fi/palveluikkuna/portti/read/asp/r\\_kohde\\_list.aspx](https://www.kyppi.fi/palveluikkuna/portti/read/asp/r_kohde_list.aspx)  
Vierailtu 4.12.2020.