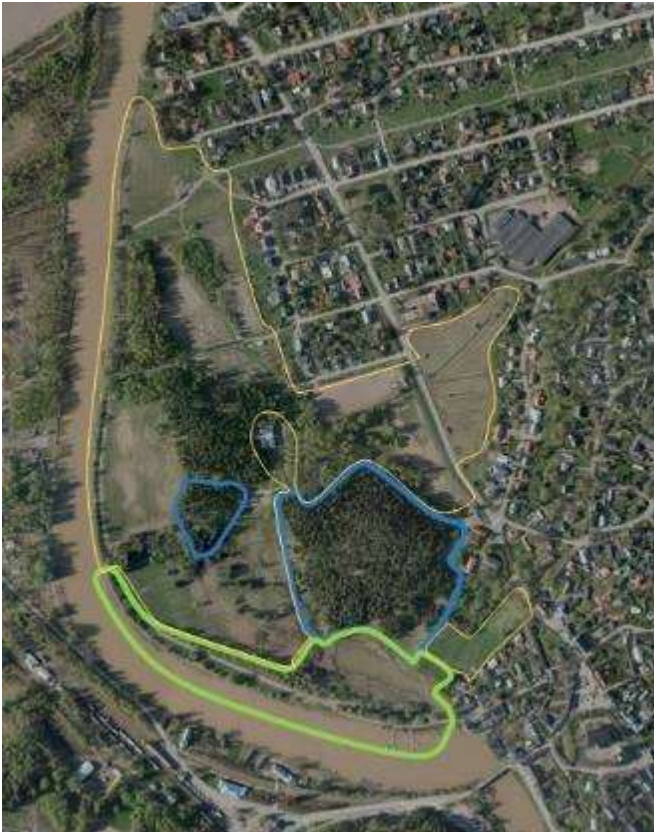


Linnamäkien, Maarin ja Pappilanpellon käyttö- ja hoitosuunnitelma Ehdotus 17.5.2016

Porvoon kaupunki
Kaupunkisuunnittelu



Porvoon Linnamäkien ja Maarin rantojen maisemat kertovat muinaisesta asutuksesta ja pitkstä kulttuurihistoriasta. Alueet ovat kaupungin keskeisiä virkistysalueita, kansallisesti merkittäviä muinaismuistoalueita ja myös monella muulla päätöksellä suojeltuja. Ne ovat myös keskeinen osa Porvoon kansallista kaupunkipuistoa. Luontainen metsittymiskehitys on kuitenkin johtanut tunnettujen näkymien peittymiseen, ennen selkeiden maisematilojen umpeutumiseen ja arvokkaiden perinnemaisemien häviämiseen.

Kulttuurimaiseman säilyminen edellyttää hoitoa. Se säilyy parhaiten, jos sen käyttö liittyy perinteiseen maankäyttöön, kuten viljelyyn ja laidunnukseen. Pappilanpelloilla viljelyksiä vielä on ja laiduntakin on palautettu. Herkkää maisemaa voidaan käyttää myös monenlaiseseen uuteen toimintaan, joka ei muuta maisemakuvaa merkittävästi. Porvoon Linnamäkien ja Maarin aluetta käytetään virkistykseen, opetukseen ja muinaismuistojen säilyttämiseen. Nämä käyttömuodot edellyttävät suunnitelmallista maisemanhoitoa.

Porvoon kaupunkisuunnittelussa on laadittu käyttö- ja hoitosuunnitelma, jotta kaupungin ja valtion omistamia alueita voidaan hoitaa ja niiden käyttöä kehittää alueen arvojen mukaisesti. Tämä suunnitelma on nähtävillä ehdotuksena ja siitä voi antaa mielipiteen internetkyselyyn vastaamalla 21.5-9.6.2016. Kun suunnitelma on valmis ja hyväksytty, sen avulla haetaan ELY-keskukselta hyväksyntää toimenpiteille Natura2000 – alueilla ja perinnebiotoopin hoitolupaa, Museovirastolta lupaa toimia muinaismuistoalueilla ja maisematyölupaa Porvoon kaupungin rakennusvalvonnasta. Valmiista suunnitelmasta liitetään osa-alueiden kuvaukset ja hoidon tavoitteet kansallisen kaupunkipuiston käyttö- ja hoitosuunnitelmaan. Suunnitelman on laatinut kaavoittaja, maisema-arkkitehti Anne Rihtniemi-Rauh. Valokuvat ovat laatijan, vanhat valokuvat ovat pääasiassa Porvoon museon kokoelmista ja kopierikuvat on ottanut kaavasunnittelija Johannes Korpijaakko.

Eero Löytönen
kaupunkisuunnittelupäällikkö

Sisällysluettelo

	sivu		sivu
Kohdealue	2		
Linnamäki		Pappilan pellot ja niityt sekä Vesilaitoksenmäki	
Historia	3	Historia	16
Eriyiset arvot	5	Eriyiset arvot	18
Uhkatekijät, herkkyys ja mahdollisuudet	6	Uhkatekijät, herkkyys ja mahdollisuudet	19
Käyttösuunnitelma ja rajoitukset	7	Käyttösuunnitelma ja rajoitukset	20
Hoidon tavoitteet	7	Hoidon tavoitteet	21
Maisemanhoitosuunnitelma	8	Maisemanhoitosuunnitelma	22
Pikku Linnamäki		Maarin lahti ja Maarin niemi	
Historia	11	Historia	26
Eriyiset arvot	12	Eriyiset arvot	28
Uhkatekijät, herkkyys ja mahdollisuudet	12	Uhkatekijät, herkkyys ja mahdollisuudet	29
Käyttösuunnitelma ja rajoitukset	13	Käyttösuunnitelma ja rajoitukset	30
Hoidon tavoitteet	13	Hoidon tavoitteet	31
Maisemanhoitosuunnitelma	14	Maisemanhoitosuunnitelma	32

Kohdealue

Alue sijaitsee Pappilanmäen kaupunginosassa n:o 7. Se sisältää Iso Linnamäen ja Pikkulinnamäen muinaismuistoalueet ja niitä ympäröivät pellot, niityt, nuoret lehtimetsiköt ja vedenottamon mäen sekä Maarin niemen ja lahden. Se rajautuu idässä Pappilanpellon asuinalueisiin, etelässä Vanhaan Porvooseen ja lännessä Porvoonjokeen. Alue on kooltaan noin 30 ha.



Kuva 1. Ilmakuvalla käyttö- ja hoitosuunnitelman osa-alueita

Pappilan pellot ja niityt
Vesilaitoksenmäki
Pikku Linnamäki
Linnamäki
Pappilan rinneriitty
Maarin lahti
Maarin niemi

Suojelu- ja rauhoituspäätökset



Iso Linnamäki muinaismuistoalue (Tunnus FI.1000272.1000006162)
Pikku Linnamäki muinaismuistoalue (Tunnus FI.1000272.612010025)
Pohjavesialue, jolla sijaitsee varavedenottamo
Valtakunnallisesti merkittävä perinnemaisema
Valtakunnallisesti merkittävä rakennettu kulttuuriympäristö (RKY)
Valtakunnallinen maisemakokonaisuus Porvoonjokilaakso
Porvoonjoen suiston – Stensbölen Natura 2000-alue (FI 0100074). Sen asemakaava-alueella sijaitsevan osan toteutuskeinona on maankäyttö- ja rakennuslaki ja Maarin lahdella vesilaki.
Valtakunnallinen harjujensuojeluohjelma

Kuva2. Ilmakuvalle on rajattu alueita, joita erilaiset suojelupäätökset koskevat.

Inventoinnit ja selvitykset

Alueen luonnosta on viime vuosikymmenien aikana laadittu useita selvityksiä ja kasvillisuuden kartoituksia. Edellisen hoitosuunnitelman ja maisemallisen tilanteen kartoituksen Linnamäistä ja Maarista laati Päivi Maaranen Museovirastossa vuonna 2006. Linnamäen muinaismuistoalueen uuden luontokartoituksen laati Helena Lundén vuonna 2014. Maarin lahden, rantojen ja laidunnittyn kasvillisuuskartoituksia on vuosina 1988, 1996 sekä 2002 laatinut Pertti Uotila Helsingin yliopistolta. Vuonna 2014 laati Maarin kasvillisuusselvityksen Aapo Ahola, Faunatica Oy. Alueen historiasta on käytettävissä useita selvityksiä ja muinaismuistoalueista on tutkimustietoa, mutta suuri osa alueesta on yhä tutkimatta. Uusimman yhteenvedon Linnamäen

historiasta on laatinut Georg Hagrenin vuonna 2014. Alueen käyttö ja sen aiheuttama kunnossapitotarve tunnetaan Porvoon kaupungin puistoyksikössä varsin hyvin, koska koko alue on ollut pitkään kaupungin hoidossa. Porvoon kuntatekniikka on hoitanut myös pienvenesataman, laitumille laiduneläimet sekä erilaisten toimintapaikkojen vuokraamisen yhdistysten käyttöön. Kaupungin maapolitiikka-yksikkö vuokraa pellot paikallisille viljelijöille.

Käyttö- ja hoitosuunnitelma osa-alueittain

Linnamäki

Historia



Iso Linnamäki on noin 30 metriä korkea ja 1500 m² laaja muinaislinna. Se sijaitsi aikanaan Porvoonjoen suulla ja hallitsi jokea ja samalla koko Porvoonjokilaaksoa. Maisemarakenteessa se on osa pitkää harjujaksoa, joka kohoaa polveilevassa savilaaksossa paikoin teräväpiirteisinä kumpareina ja paikoin laajempina harjanteina. Linnamäen laella on 47 x 32 metriä laaja keskustasanne, jota ympäröi kaksi jyrkkäseinäistä 5 ja 4 metriä syvää, kuivaa vallihautaa. Vallien rakentaminen on edellyttänyt mittavia maansiirtotöitä ja paalurakenteita. Linnan rakentajista ja vaiheista ei ole varmaa tietoa. Luultavasti se kytkeytyy ruotsalaisten itään suuntautuneeseen valta-aseman laajentamiseen 1200-luvulla. Linnamäellä saattoi sijaita voutikunnan hallintokeskus 1300-luvun lopun levottomina aikoina. Porvoon oli keskiajalla Itä-Uudenmaan keskus, jonne rakennettiin myös alueen ensimmäinen kirkko. Pappilan paikka linnavuoren vierellä on hyvin vanhaa perua.



Kuvat 3-5. Ylempi kartta on vuodelta 1747. Alempi kartta on Kustaa III merikartastosta 1700-luvulta. Linnavuori esitetty neliönä, Maarin lahti ulottuu kartalla pitkälle ja Pappilan rinnenneitty on merkitty tummemmalla punaisella kuin Porvoon kaavamaisesti esitetty korttelit.

Linnamäellä on ollut toimintaa myös uudella ajalla, mutta se ei ole enää liittynyt sotilaalliseen eikä hallinnolliseen toimintaan vaan luultavasti eniten virkistyskäyttöön. Kaupunkilaiset käyttivät mäkeä myös soran ottoon, mikä kiellettiin vuonna 1756. Linnamäkeä alettiin pitää muinaismuistona jo 1700-luvulla ja sillä on harvinaisen pitkä historia nähtävyyshoiteena. Vuonna 1789 Ruotsin kuningas Kustaa III vieraili mäellä. 1800-luvulta lähtien muinaislinnan alue on ollut suosittu matkailukohde. Linnamäki on ollut myös kaupunkilaisten juhlapaikka vuosisatojen ajan. Ison Linnamäen alue lunastettiin pappilan maista valtiolle vuonna 1908 arvokkaana muinaisjäänneksi.



Linnamäen kulttuurihistoriaan liittyy pitkä kuvaamisen historia, jossa Linnamäki on näköalapaikka tai tapahtumien näyttämö. Suomen vanhin kaupunkimaisemamaalaus on tehty Linnamäellä vuonna 1789. Albert Edelfeltin maalasi elokuussa 1892 samaa kaupunkinäköymää, jossa esittää kaupungin juurevan ikihongan rinnalla.

Kuva 6. Albert Edelfelt 'Porvoon linnamäeltä nähtynä'.



Maiseman kehitys

Kuninkaankartastossa Iso Linnamäki on 1770-luvulla esitetty peltojen keskelle keltaisena jyrkkävarjoisena mäkenä, jonka laella on neliön muotoiset vallihaudat. Lakialueen ja laiduntamattomien rinteiden metsittyminen alkoi luultavasti jo 1700-luvulla tai aikaisemmin. Senaatinkartta esittää 1880-luvulla mäen peltoalueesta nousevana havupuuvaltaisena kukkulana. Pappilan tilakeskus on osittain Linnamäellä. Etelärinteen liepeelle on merkitty jollain tavalla rakennettu alue. Jo 1800-luvun alussa oli pappilan palkollisten tehtävänä pitää alue siistinä ja pappila huolehti portaista sekä mäelle tehdyistä kukkaistutuksista. 1800-luvun lopun kansanjuhliilla otetussa valokuvassa juhlayleisö näkyy valoisassa vanhassa männikössä, jännittävästi puunrunkojen välitilassa. Vuonna 1902 kaupunki päätti ottaa vastuulleen alueen hoidon. Pappilan tilakeskus oli rakennettu osittain entisen linnavallin päälle. Kun pappilan maatalous ja karjanhoito lopetetaan 1950-luvulla, purettiin talousrakennukset ja nykyinen epä-määräinen pysäköintialue saa muotonsa. Kaupunki rakensi vallien yli kulkua helpottavat puusillat 1980-luvulla. Museoviraston hoitoryhmä otti osaa muinaismuistoalueen hoitoon 1990-luvulla.



2000-luvun alussa

Iso Linnamäki on suosittu matkailukohde. Se on myös suosittu juhlapaikka. Se toimii historian, biologian ja maantieteen kansallisena opetuskohteena varsinkin keväisten luokkaretkien aikaan. Kaupunkilaiset käyttävät sitä päivittäiseen virkistykseen ja viihtymiseen, näköalapaikkana ja kävelyalueena. Rinnemaastoa käytetään vaatimaan liikuntaan ja maastopyöräilyyn. Linnamäki on pohjavedenottamon vieressä ja merkittävä pohjaveden muodostumisen alue.

Linnamäen lakitasanteen vanhan männikkö on heikossa kunnossa ja sienitautien vaivaama, osa puustosta on keloutunut eikä nuoria puita juuri ole. Tanner on kulunut ja heikkokasvuista heinikkoa. Vallihautojen ylispuustona on harvakseltaan vanhoja keloutuvia mäntyjä ja pohja on paikoin heinittynyt, paikoin pensoittunut. Haitallinen vieraslaji, isotuomipihlaja, on levittäytynyt Linnamäelle ja muuttaa pienpuuston hahmon metsäkuvassa. Se muodostaa vadelman ja varhaisena kulttuuritulokkaana pidetyn seljapensaans kanssa pensastoja, jotka peittävät monin paikoin vallihautojen erikoisen muodon. Ulointa vallinharjaa kehystää pääasiassa elinvoimainen hongisto. Albert Edelfeltin maalaama vanha mänty, sen paljas juuristo ja paikka ovat yhä tunnistettavissa, mutta vastavallin nuoren männikön latvukset peittävät kaupunkinäkymän. Ikimännyn oksisto on kasvanut pituutta ja muodostaa pitsin, jonka läpi erottuu kirkon katto.



Linnavuoren rinteillä metsittyminen etenee. Etelään suuntautuvilla vallikedoilla on nuori puusto vallannut suuren osan kedosta ja varjostaa paahteisimpia ketolaikkuja. Silti perinnebiotoopin eliölajisto on yhä rikas. Lännen puoleisella rinteellä männikkö on kasvanut tiheäksi metsäksi, jonka puusto on moni-ikäistä. Sen alikasvoksena kasvaa nuoria mäntyjä, pihlajia, tammia sekä tuomipihlajia ja pohjakasvillisuutena on heinien lisäksi paikoin varvikkoa. Alarinteen muoto peittyy reunapuuston oksiston ja kuusien taakse, rinteiden lieveyttä seuraavan polun näkymissä. Myös ojan varteen kasvanut pajukko ja nuoret puut peittävät länsirinnettä. Rinteeseen kuluneet polut heikentävät vallien hahmoa.



Kuvat 7-11. Ote kuninkaankartastosta v. 1778 ja ilmakuva v. 1969 sekä maisemakuva Linnamäeltä v.2016

Näkymät Linnamäeltä joelle ja Vanhaan Porvooseen ovat lähes kokonaan umpeutuneet. Linnavuoren pohjoiseen ja itään suuntautuvilla varjorinteillä varttunut kuusikko on huonokuntoinen ja aukkoinen sieni- ja hyönteistuhojen vuoksi. Kuusikon pohja on heinittynyttä ja paikoin tiehää pensastoa muodostavat vadelma, pihlaja sekä tuomipihlaja. Nuoret puut ovat pääasiassa pihlajia ja vaahteroita. Linnavuorta kiertävien kärrytenien varsille pensastot ja tiheät nuoret puustot estävät maaston muodon hahmottumista.



Kuvat 12-13. Näkymäaukko on kaventunut. Vallihautojen muoto peittyy tiheään vesakkoon

Erityiset arvot

Linnamäen antikvaariset arvot liittyvät muinaislinnan rakentamiseen ja käyttöön varhaiskeskiajalla. Lakialuetta ja valleja on tutkittu pitkän ajan kuluessa, mutta kuitenkin niin vähän, ettei rakentajia tunneta eikä heidän asuinpaikkaansa tiedetä. Linnamäen antikvaariset arvot kiinnittyvät maaston muokattuun muotoon, vielä tutkimattomiin maahan hautautuneisiin rakenteisiin ja irtojäännöksiin sekä kaivausten löydöksiin museon kokoelmissa. Linnamäki on tunnelmaltaan varsin ehjä ja vanhakantainen, vaikka mäntymetsä poikkeaa täysin sen alkuperäisestä asusta. Iltahämärissä voi yhä kokea aidon luontaisen valomaiseman ja nähdä tähtitaivaan sekä valaistun kaupungin, koska linnamäkeä ei ole muutettu valaistuksella. Nykyiset portaat ja sillat eivät riko maisemakuvaa, polut ovat luontevasti kulutuksella harjusoralle syntyneitä, eikä poikkeavin materiaalein rakennettuja.

Linnamäki on suosittu matkailukohde muinaislinnana ja sieltä avautuvien maisemien vuoksi. Sillä on poikkeuksellisen pitkä historia matkailukohteena ja juhlapaikkana. Sitä käytetään opetuskohteena mm. historiassa, maantieteessä, biologiassa sekä tähtien katselussa ja yölaulajien kuuntelussa. Nämä arvot kiinnittyvät näkymäyhteyksiin, vallien ja lakitasanteen muotoon, kasvilajistoon, tunnettuun historiaan ja käytettävissä olevaan informaatioon.

Linnamäellä on erityisiä luontoarvoja, sillä eteläinen paahteinen vallirinne on kasvillisuuden ja hyönteislajiston vuoksi valtakunnallisesti arvokas perinnemaisema. Vallikedoilla kasvaa myös muinaistulokkaita ja varhaisia ihmisen seuralaislajeja, joita kasvaa Suomessa vain muinaisilla asuinpaikoilla ja keskiajalta peräisin olevissa kaupungeissa. Oletettavasti rinteessä on myös rikas siemenpankki, josta voi sopivissa olosuhteissa itää kasviharvinaisuuksia.

Maiseman kulttuuriperintöön liittyvät arvot ovat moniselitteisiä, mutta ne kiinnittyvät vahvimmin näköyhteyteen vallien harjalta avointen niittyjen yli Vanhaan Porvooseen, Porvoonjoelle ja viljelyaukealle. Lakialueen ja reunavallin vanhat männyt ovat tärkeitä kohteen maisemallisina tunnusmerkkeinä. Reunavalleilla kasvavat männyt myös suojaavat vallinharjaa eroosiolta. Lisäksi jo vanhastaan maasta paljastuneet ja kaarnoittuneet juuret ovat tutut Edelfeltin maima-alauksesta ja kertovat 1700-luvun soranoton aiheuttamasta eroosiosta ja valliharjan kapenemisesta. Mäen hahmo kaukomaisemassa erottuu muista mäistä poikkeavana enää vain etelästä katsoessa, missä rinteiden avoimuus paljastaa alarinteen ja vallien jyrkät muodot, ja tunnusomainen vanha männikkö näkyy selkeästi. Pohjoisesta ja itäisestä suunnasta mäki ja

rinteet peittyvät nuorten puustojen ja kuusikoiden taakse. Jokirannan pääulkoilureitin varrelle on näköesteeksi kasvanut haavikko.

Linnamäki on tärkeä pohjaveden muodostumisalue ja sijaitsee pohjavedenottamon vieressä.

Uhkatekijät, herkkyys ja mahdollisuudet



Lakialueella ja etelärinteellä ongelmina on kovasta käytöstä johtuva maaston eroosio, kasvillisuuden kuluminen sekä roskaantumisen ja ilkkivalta. Rinteiden muoto muuttuu eroosion vuoksi ja maastopyöräilyurat muuttavat oleellisesti vallin muodon hahmoa. Portailla, silloilla ja esteillä voidaan ohjata kulkua. Eroosiosuojauksella voidaan vahvistaa rinteitä ja paikoin kunnostaa kuluneita ja murtuneita valleja. Pyöräily voidaan ohjata Linnamäkiä kiertäville käytäville ja rinnemaastoon vain Vesilaitoksen kukkulan poluille. Pyöräily voidaan kieltää Linnamäellä laella, valleilla ja vallirinteillä.

Virkistyskäytöstä aiheutuva kulutus uhkaa jossain määrin myös perinnemaiseman kasvi- ja eliölajiston säilymistä. Toisaalta vähäinen tallaus ja kulutus ylläpitävät biotooppia, jolle on ominaista vähäinen maanpinnan häirintä. Villivihannesten keuruu on vakava uhka harvinaiselle lajistolle. Muinaistulokaslajiston ja harvinaisten ketokasvien säilymistä uhkaavat vakavasti myös vieraslajien leviäminen, ketobiotoopin pinta-alan pieneneminen ja paahderinteen eteläpuolelle kasvavien puiden syvenevä varjostus. Kasvilajiston kertomus pitkästä kulttuurihistoriasta hämärtyy ja häviää, jos haitalliset vieraslajit ja 'jokapaikanlajit' leviävät edelleen.



Lakialueen vanha mäntypuusto on suureksi osaksi huonokuntoista samoin Itä- ja pohjoisrinteiden kuuset. Heikentyneet puut ovat alttiita sairauksille, hyönteis- ja myrskytuhoille. Huonokuntoinen ja keloutunut puusto aiheuttavat vaaraa lakialueen ja ulkoilupolkujen käyttäjille. Linnamäen maisemalliseen rooliin on odotettavissa suuri muutos, jos/kun varsin tasaikäinen vanha männikkö kuivuu vähitellen tai se kaatuu myrskytuhon vuoksi. Männikön jatkuva kasvatus olisi suotavaa pohjaveden muodostumisen vuoksi ja koska se ehkäisee eroosiota.



Maisemakohteen arvo laskee ja maisemallinen jännite katoaa, kun merkittävät näkymät Vanhaan Porvooseen ja joelle umpeutuvat. Mäen luonne, tunnelma ja hahmo muuttuvat herkästi, jos alueen osia tai polkuverkostoa valaistaan. Myös reitien päällystäminen tai portaiden ja siltojen rakentaminen muuttavat vallien hahmoa ja voivat heikentää alueen luonnetta ja ominaispiirteitä. Taidehistoriallinen linkki katkeaa, kun nuori puusto kasvaa peittämään kaupunkinäköymän tai jos 'Edelfeltin mänty' vaurioituu.

Kuvat 14-18. Valokuvat Linnamäeltä toukokuussa 2016 näyttävät Linnavuoren rinteeseen maastopyöräilystä kuluneet urat, kulumia rinteillä, kuolleita puita ja näkymien eteen kasvaneita nuoria puita.



Maisemakuvan kerronta heikkenee linnavuorella ja vallien muoto peittyy, jos puut ja pensaat kasvavat ja leviävät luontaisesti. Vallihaudoissa kasvavan tiheikön, vallirinteen kuusten ja ulkoilutien varren nuoren puuston poistaminen paljastaisi maaston muodon ja palauttaisi näkymäyhteyksiä laelta pohjoiseen. Tiheän pienpuuston ja kuusten poisto metsittyneiltä pelloilta mäen ympärillä paljastaisi mäen rakennettua muotoa kaukomaisemaan ja kertoisi sen poikkeavasta historiasta.

Käyttösuunnitelma ja rajoitukset

Iso Linnamäki on ensisijaisesti muinaismuistoalue ja lisäksi tärkeä pohjaveden muodostumisalue aivan kaupungin pohjavedenottamon vieressä. Se on myös matkailu- ja nähtävyysskohte sekä julkinen tapahtumapaikka osana suosittua ulkoilun, viihtymisen ja virkistykseen aluetta. Sitä käytetään myös kansallisena opetuskohteena ja puolijulkisena juhlapaikkana. Se on myös mahdollinen historian tutkimusalue. Osa alueesta on valtakunnallisesti arvokas perinnemaisema.

Asemakaavan mukaan alue on muinaismuistoaluetta, Pappilankujan katualuetta, pysäköinti- aluetta ja puistoaluetta. Asemakaavaa ei ole tarvetta muuttaa.

Linnamäki sopii erinomaisesti kävelyyn, maaston ja maisemien katseluun, viihtymiseen yksin tai ryhmissä. Linnamäen lakialue soveltuu hyvin pienimuotoisiin ja lyhytaikaisiin tapahtumiin, mutta ei kestä isoja tapahtumia, jotka vaativat sähköä, vettä, sosiaalityökaluja tai tilapäisiä kiinteitä rakenteita. Tapahtumien järjestäminen on luvanvaraista – luvan antaja on Porvoon kaupunki/metsähallitus. Alueella on kaikenlainen kaivaminen ja peittäminen kiellettyä. Myös kaikki pohjaveden laatua heikentävä toiminta on kiellettyä.

Valliketojen kasvillisuus ei kestä kulutusta eikä keräilyä. Alue ei sovellu rinnemaastoa vaativaan ulkoiluun ja urheiluun, jotka aiheuttavat maastossa eroosiota. Kulku rajoitetaan vakiintuneille poluille ja portaille, pyöräily pitäisi kieltää. Linnamäki tulee säilyttää rauhallisena, historiallisena, hämäränä ja hiljaisena alueena.

Hoidon tavoitteet

Muinaismuistoalueella on tärkeintä säilyttää muinaislinna ja sen alkuperäiset ominaispiirteet. Museovirasto voi erillisen suunnitelman mukaan ylläpitää tai muuttaa maaston muotoa tai järjestää alueella tutkimuksia. Tarvittaessa voidaan ohjata tai rajoittaa virkistyskäytön ja vierailijoiden kulkua ja oleskelua siten, että vauriot vähenevät. Kaikista maaperään kajoavista suunnitelmista tulee olla yhteydessä suojelusta vastaavaan arkeologisiin.

Virkistys- ja matkailukäyttöä tukevat ja ohjaavat rakenteet tulee tyyliltään sovittaa yhteen, eikä niillä saa muuttaa alueen luonnetta tai tunnelmaa. Porras- ja siltarakenteet pidetään sellaisessa kunnossa, että ne ovat turvallisia. Pyöräily linnavalleilla kielletään. Pysäköintialueelle sijoitetaan pääosa informaatiotauluista, mahdolliset palvelurakenteet ja valaistus.

Vallikedoilla on tavoitteena säilyttää perinnebiotoopin biologisen monimuotoisuus ja ennallistaa rinteiden umpeen kasvaneita kohtia ketobiotoopeiksi. Valliketojen hoidossa on tavoitteena myös palauttaa kulttuurihistoriallisesti merkittäviä näkymiä. Haitallisten vieraslajien lisääntyminen pyritään estämään.

Lakialueen ja rinteiden metsäkuvassa tavoitellaan harvahkoa männikköä, joka suojaa maastoa eroosiolta ja edistää pohjaveden muodostumista. Mäntypuuston syntyminen ei ole nykyisen luontaisen metsittymiskehityksen mukaista, vaan se saavutetaan vain hoitotoimin. Puuston hoidossa kiinnitetään erityistä huomiota maaston muodon näkymiseen ja käyttäjien turvallisuuteen. Pienpuustosta poistetaan haitalliset tulokaslajit ja tiheiköt, jotka peittävät vallihautojen muodon. Hakkuutähteet viedään pois, jotta vältetään rehevöitymistä.

Kuva 19 . Iso Linnamäen maisemanhoidon tavoitteita ja alueita ilmakuvalla



- Nuori lehtimetsikkö, josta kehitetään mosaiikkimainen kulttuurilehto.
- Nuori lehtipuumetsikkö poistetaan ja palautetaan pellosiksi.
- Pohjoisrinteen kuusikko
- Kellarit ja Linnamäen itäinen lieve
- Lakialueen männikkö
- Vallihaudat
- Kaupunkinäkömän edestä poistettava nuori puusto
- Etelään suuntautuvat vallikedot aukeiksi

Linnamäen läntinen lieve, nuori puusto poistetaan jotta maan muoto näkyy

Maisemanhoidon selostus alueittain Iso Linnamäellä

Pohjoisrinteen kuusikko

- Huonokuntoinen kuusikko poistetaan vähitellen, ja sen tilalle kasvatetaan harva männikkö. Sairastuneet ja kuolleet puut poistetaan.
- Männyn taimettuminen ei onnistu luontaisesti varjorinteen puolella, joten uudistaminen tehdään istuttamalla nykyisiin ja kuusten vähittäisessä poistossa syntyviin pienaukkoihin. Taimien kehitystä tuetaan tarvittaessa raivaamalla vesakoita ja heinitymistä.
- Lakialueelta avautuu näkymiä peltoalueelle, kun kuuset poistetaan. Päänäkymälinjan kohdalle ei istuteta taimia, eikä anneta puuston kasvaa näkymää peittämään.
- Pohjoisrinteessä oleva vallihauta raivataan vapaaksi pensastosta ja pienpuustosta, niin että maan muoto erottuu ja vallilla oleva polku on avoin ja kulkukelpoinen.

Nuori lehtimetsikkö, josta kehitetään mosaiikkimainen kulttuurilehto

- Pienaukkoja avataan säännöllisin raivauksin.
- Huonokuntoisia vanhoja raitoja ja muita isokasvuisia pajuja vaalitaan biodiversiteetin vuoksi eliölajistolle arvokkaan lahopuun ja kevätukinnan vuoksi. Niille annetaan tilaa raivaamalla valopuolelta tiheikköä, jotta vanheneva latvusto ja runko saa valoa.
- Pääpuustoksi kasvatetaan tervaleppiä, tammia ja metsälehmäksi pääasiassa luontaisesta taimiaineksestä. Muutamia metsälehmäksi paikallisesta kannasta voidaan istuttaa
- Lähteiköt puhdistetaan varoen niistä mahdollisesti paljastuvia vanhoja rakenteita.
- Kuusettuminen estetään, mutta alueelle annetaan kasvaa muutama yksittäinen kuusi.
- Maastosta poistetaan turhiksi käyneet nuoret rakenteet, kuten sähkötolpat ja kaivonrenkaat.

- Jättipalsamit poistetaan ja niiden leviäminen estämään. Aluksi laajojen kasvustojen niitto tehdään kolme kertaa kesässä, niittojäte haravoidaan ja viedään pois. Harvemmat yksilöt kerätään käsityönä 3 x kesä.

Nuori lehtipuumetsikkö poistetaan ja palautetaan pelloksi

- Linnamäen alareunaa seuraavan tien varrelta paljastetaan maan muoto poistamalla pensasto ja suurin osa puustosta.
- Tasaisella entisellä viljelymaalla palautetaan aukea poistamalla pensasto ja puusto
- Aukea ala otetaan takaisin viljelyyn, jos se vain on mahdollista. Muuten se hoidetaan niittynä tai laitumena.

Kellarit ja Linnamäen itäinen lieve

- Linnamäen alareunaa seuraavan tien varrelta paljastetaan maan muoto poistamalla pensasto ja suurin osa puustosta: omenapuut ja muutama yksittäinen mänty jätetään.
- Kellarien katon ja ovien kunto tarkistetaan aika-ajoin, jotta ne eivät aiheuta vaaraa.
- Pysäköintialueen vierisestä rinteestä poistetaan pensastot ja alas asti oksikas puusto, jotta pappila näkyy pohjoiseen ja pysäköintialueelta näkyy peltoaukealle. Yksittäisiä koivuja voidaan jättää pari. Rinteen vesakko raivataan muutaman vuoden välein ja raivausjäte viedään pois.
- Rinne siivotaan roskista säännöllisesti kuten muinaismuisto- ja puistoalueet

Lakialueen männikkö

- Lakialueen männikössä poistetaan käyttäjille vaaralliset puut
- Männikköä kasvatetaan tulevaisuudessa harvempana kuin nykyistä männikköä. Sen vuoksi ei poistettavien puiden tilalle tarvitse istuttaa männyn taimia.
- Männyn taimia istutetaan muutamia, kun latvuserrokseen on syntynyt riittävästi valo päästävä aukko. Mäntyjä ei istuteta vahvasti talleantuneille alueille. Mahdollisesti luontaisesti syntyviä taimia kasvatetaan niissä kohdissa, missä on aukko latvuserroksessa.

Vallihaudat

- Käyttäjille vaaraa aiheuttavat puut poistetaan
- Vesakot poistetaan vesakko raivataan muutaman vuoden välein ja jäte viedään pois.
- Puustona kasvatetaan mäntyjä mielellään moni-ikäisenä ja harvana puustona. Männyn uudistumisesta huolehditaan tarvittaessa istutuksin

Kaupunkinäkymän edestä poistettava nuori männikkö

- Nuori männikkö ja pienpuusto poistetaan Pappilankujalta jatkuvan vastavallin rinteestä ja pieni laakso palautetaan aukeaksi. Myös tien toiselle reunalle kasvaneet pihlajat ym. poistetaan.



- Metsän reuna rajataan vanhojen mäntyjen mukaan.
- Vallin harjan vanhojen mäntyjen elinedellytyksiä heikentävä kilpaileva pienpuusto poistetaan. Paahderinteen yläosassa kasvavista muutamista männyntaimista kasvatetaan tulevaisuuden puita sellaisissa kohdissa, missä ne eivät kasva haittaamaan vanhojen mäntyjen latvuksia. Muutaman vanhan männyn alaoksan poistamista harkitaan: näkymän peittäviä oksia voidaan poistaa, mikäli arboristin arvion mukaan puu kestää oksan leikkaamisen.
- Paahderinteen ketokasvillisuuden palautumista voidaan tukea kylvämällä alueelta kerättäviä siemeniä
- Paahderinteiltä poistetaan haitalliset vieraslajit, jos niitä alkaa levitä.

Kuva 20. Linnavallille ja vastarinteeseen kasvanut nuori männikkö

Etelään suuntautuvat vallikedot



- Mäntyjä ja pienpuusto poistetaan, jotta laajennetaan jokinäkymää ja palautetaan paahderinteen ke-toa. Muutamia nuoria mäntyjä valitaan jätettäväksi kasvamaan tulevaisuuden puuryhmäksi. Nuoret män-nyt kasvatetaan niin harvassa, että niiden runko jää lyhyeksi ja latvusmuoto kehittyy leveäksi.
- Muutamien mäntyjen oksia poistetaan näkymän edestä ja polulta
- Rehevöitymistä vähennetään viemällä niittojäte pois, kun harvinaisten ketokasvien siemenet ovat va-risseet.
- Poistetaan haitallisia lajeja, jos niitä alkaa levitä alueelle.

Kuva 21. Etelään suuntautuvat vallikedot.

Länsirinteen männikkö

- Männikköä kasvatetaan moni-ikäisenä ja vähän har-vempana kuin nykyistä männikköä. Kasvatusiässä täh-dätään maksimi-ikään. Nuoria mäntyjä harvennetaan jättäen kasvamaan ne, joilla on tilaa latvuserroksessa tai jotka tulevat korvaamaan keloutuvan tai sairaan vanhan puun.
- Alarinteeseen palautetaan aukeita kohtia ja otetaan maan jännittävä muoto näkyviin poistamalla nuori lehtipuusto ja kuuset.

Linnamäen läntinen lieve

- Linnamäen alarinteen jännittävä maaston muoto pal-jastetaan polkunäkymiin poistamalla savitasanteen nuori puusto ja pensasto sekä ojan varren pensainkko kokonaan.
- Polun vieressä kasvavan männyn ja kahden tammen jättämistä harkitaan, vaikka se tulee aiheuttamaan tammen taimiston syntymistä Linnamäen männik-köön ja kasvavat latvukset tulevat varjostamaan avat-tavaa ketolaikkua. Puiden alaokset leikataan pois, jotta ne eivät peitä maan muotoa eivätkä haittaa po-llulla kulkemista ja 'siirrä' polkua.
- Puuston poiston jälkeen syntyvä vesakko raivataan aluksi vuosittain, myöhemmin muutaman vuoden välein.
- Ojan varressa torjutaan laajalle levinnyttä jättipalsamia. Jättipalsamit poistetaan ja nii-den leviäminen estämään. Aluksi laajojen kasvustojen niitto tehdään kolme kertaa ke-sässä, niittojäte haravoidaan ja viedään pois. Harvemmat yksilöt kerätään käsityönä 3 x kesä.
- Sillan viereen ja Maarin laiduniityn päätteeseen kasvanut pensainkko ja puusto poiste-taan, jotta saadaan palautettua pitkän näkymäakseli rantareitiltä kirkolle.

Kuva 22. Länsirinnetta ja tasannetta.



Pikku Linnamäki



Historia

Pikku Linnamäki on varhaisen rautakauden kalmisto, joka ajoittuu vuosille 0-400 jKr. Silloin se oli pieni sorapohjainen saari, joka sijaitsi sisäsaaristossa noin 5 km päässä Porvoonjoen suulta. Kalmistokiveyksen alle oli haudattu 14-16 vainajaa, joille oli annettu mukaan runsaasti hauta-antimia. Niin tehtiin myös Suomenlahden eteläpuolella niihin aikoihin.



Maiseman kehitys

Kuninkaankartastossa Pikku Linnamäki ja viereiset harjukumpareet on 1770-luvulla esitetty keltaisina kumpuina poiketen ympäröivistä niityistä ja ilman puustomerkinä. Senaatinkartta vuodelta 1873 yhdistää pienen kukulan isompaan ja esittää ne havupuuvaltaisena alueena. Pappilanpellon laidunmaisemassa se erottui vähä puustoisena kumpareena metsää kasva-
neen Vesilaitoksenmäen vierellä. Se on luultavasti ollut osana laidunalu-
etta. Laidunkäyttöön viittaavat jäänteet aidasta, joka oli pellon reunassa.



Pikkulinnamäen kalmisto löydettiin, tutkittiin ja rauhoitettiin muinaisjään-
nöksenä 1960-luvulla. Kaupunki on hoitanut metsikköä puistometsänä.
1990-luvulla linjattiin maisemakuvalliseksi tavoitteeksi puistomainen harva
puusto, jossa on mäntyjä ja pihlajaryhmiä.

*Kuvat 23-25 . Ote kuninkaankartastosta 1787, Senaatinkartasta noin 1878
ja Ilmakuvassa vuodelta 1969 .*

*Kuva 26. Pikku Linnamäen kumpareen maan muoto, niityt ja harva puusto
erottuvat hyvin vastarannalta vuonna 1965 otetussa valokuvassa.*



2000-luvun alussa

Pikku Linnamäki ei erotu maisemassa. Ympärillä kasvavat kuuset ja nuori lehtipuusto peittävät mäen muodon maisemassa ja poluilta katsoessa. Mäellä kasvava vanhempi puusto, männyt ja pihlajat, poikkeaa ympäröivistä metsiköistä, mutta nuorempi puusto on samaa tiheää pihlajis-
toa ja pensastoa, kuin ympärillä. Männyn taimia ei synny luontaisesti. Vanhat pihlajat ovat
huonokuntoisia ja osa männyistä kuivuneita. Pohjakasvillisuus on heinittynyt, mutta joukossa
esiintyy muutamia muinaistulokkaita. Alueen poikki, mäen yli, kulkee polku.



Kuva 27. Pikkulinnamäki ei erotu maisemassa, sillä sitä ympäröivät pensastot ja puusto.

Kuvat 28-31. Nuori puusto ja kuuset peittävät Pikkulinnamäen näkymästä sitä kiertävälle puistokäytävälle. Kalmistoalue on kuvassa vasemmalla, tiheän puuston takana. Pääpuustona on varttunut männikkö. Mäntyjen alla kasvaa tiheä pihlajisto. Kuusien oksat ja pienpuusto peittävät kalmistokiveyksiä.

Erityiset arvot

Pikku Linnamäen antikvaariset arvot liittyvät kalmistoon. Ne kiinnittyvät kumpareen muokattuun muotoon, maaperässä säilyneisiin jäänteisiin ja kalmistokiveyksen pintoihin. Maisemassa kummun erityisarvo kulttuuriperintönä ei erotu, sillä kumpu peittyy tiheään nuoreen puustoon. Maaperän siemenpankissa uinuu luultavasti harvinaisten muinaiskasvilajien siemeniä.

Uhkatekijät, herkkyys ja mahdollisuudet

Pikku Linnamäkeä ja sen kalmistokiveyksiä uhkaa metsittyminen pihlajavaltaiseksi tiheiköksi. Kiveyksiin kasvavat puut liikuttavat kiviä ja juuristot muuttavat maanalaisia kerroksia.

Hautakukkulan erottuminen maisemassa on heikko. Maisemallinen viesti kiinnityisi vahvimmin kalmistokumpareen muodon ja kiveyksien näkyvyyteen mäkeä kiertävälle ulkoilutielle. Kummun erottumiseen kaukomaisemassa pääulkoiluteiltä käsin voi vaikuttaa vain poistamalla sitä ympäröivää tiheää pensastoa ja kuusia. Kummun erityisyyttä voi korostaa kummulla kasvavan puuston lajiston ja asetelman avulla. Vanhat männyt ovat edustavia ja muutamat pihlajaryhmät saadaan nykyisestä puustosta esiin helposti hoitaen, mutta vaihtoehtona voi harkita puutonta paljautta tai varhaisen rautakautisen asutuksen hyödyntämää, lähistöllä yhä kasvavaa puustoa kuten tammia ja pähkinöitä. Mäellä on jo muutamia tammen taimia.

Pensaat ja puiden taimet sekä korkeakasvuinenheinikko peittävät kiveykset ja maaston pienmuodot. Maisemallisesti olisi suotavaa, että hautakiveykset erottuisivat kukkulan avokallioista ja painanteista. Pohjakasvillisuutta olisi hyvä hoitaa vuosittain. Alue on kivisyyden takia hankala niittää ja raivata siemaleikkurein tai raivaussahalla. Kevyt laidunnus pienikokoisilla kevyillä laiduneläimillä, kuten lampilla, voisi tuoda näkyviin muinaisen hautapaikan muotoilun ja kivieliöt sekä palauttaa rikasta kasvilajistoa. Hoitokeinona se olisi edullinen ja sopiva alueen pitkäaikaisena käyttömuotona. Toisaalta kalmistokiveyksen pinta saattaisi olla altis laiduneläin aiheuttamalle liikuttamiselle. Lammasta olisi tarkka laiduntaja, sympaattinen ympäristön virkistyskäyttäjille eikä vaadi erityisen vahvoja aitauksia. Aita tulisi





sijoittaa ulkoilutien varteen, niin että laidunalueeseen kuuluu kummun lisäksi vähän tasaista savipohjaista laaksoa jotta kummun muoto näyttäytyy saaren kaltaisena. Aidan tulisi kuitenkin olla riittävän korkea koirien vuoksi, vaikka niitä ei saa pitää vapaana.

Heinittyminen, pensoittuminen ja lehtipuustolla metsittyminen ovat alueella luontainen kehityskulku. Muinaistulokaslajisto ja harvinaisten ketokasvilajit häviävät, ellei kasvillisuutta hoideta. Jos alue laidunnettaisiin, sinne voi palautua kasvillisuuden ja hyönteislajiston vuoksi arvokas perinnebiotooppi.

Pikkulinnamäellä puustosta ovat monet vanhat männyt, kuuset ja pihlajat huonokuntoista. Useimmat keloutuneet ja sairaat puut sijaitsevat niin etäällä puistokäytävistä, että ne eivät aiheuta vaaraa käytävillä kulkijoille. Alueen läpi ei ole suotavaa, eikä tarvetta ohjata kulkua. Pikkulinnamäki ja sen metsikkö ovat osa merkittävän maisematilan taustaa. Mäen metsäkuvassa on syytä korostaa muinaismaiseman sisältöä ja mäen läheisyydessä maisematilan vanhakantaista luonnetta, hiljaisuutta ja hämäryyttä. Mäkeä kiertävän puistokäytävän valaiseminen ei ole suotavaa.



Kuvat 32-33. Männikössä on huonokuntoisia isoja pihlajia. Pieni ketolaikku on jäljellä. Siinä kasvaa 'puutarhakarkulaisina' orapihlaja ja tuomipihlaja.

Käyttösuunnitelma ja rajoitukset

Pikku Linnamäki on ensisijaisesti muinaismuistoalue ja lisäksi tärkeä pohjaveden muodostumisalue pohjavedenottamon vieressä. Se sijaitsee suositulla ulkoilu- ja virkistysalueella vakiintuneen reitin mutkassa. Sitä käytetään opetuskohteena. Se on myös mahdollinen historian tutkimusalue.

Asemakaava on vuodelta 1960-luvulta ja sen mukaan Pikku Linnamäki on puistoaluetta. Asemakaavaa ei kuitenkaan ole tarvetta muuttaa, sillä alue on suojeltu muinaismuistolaille.

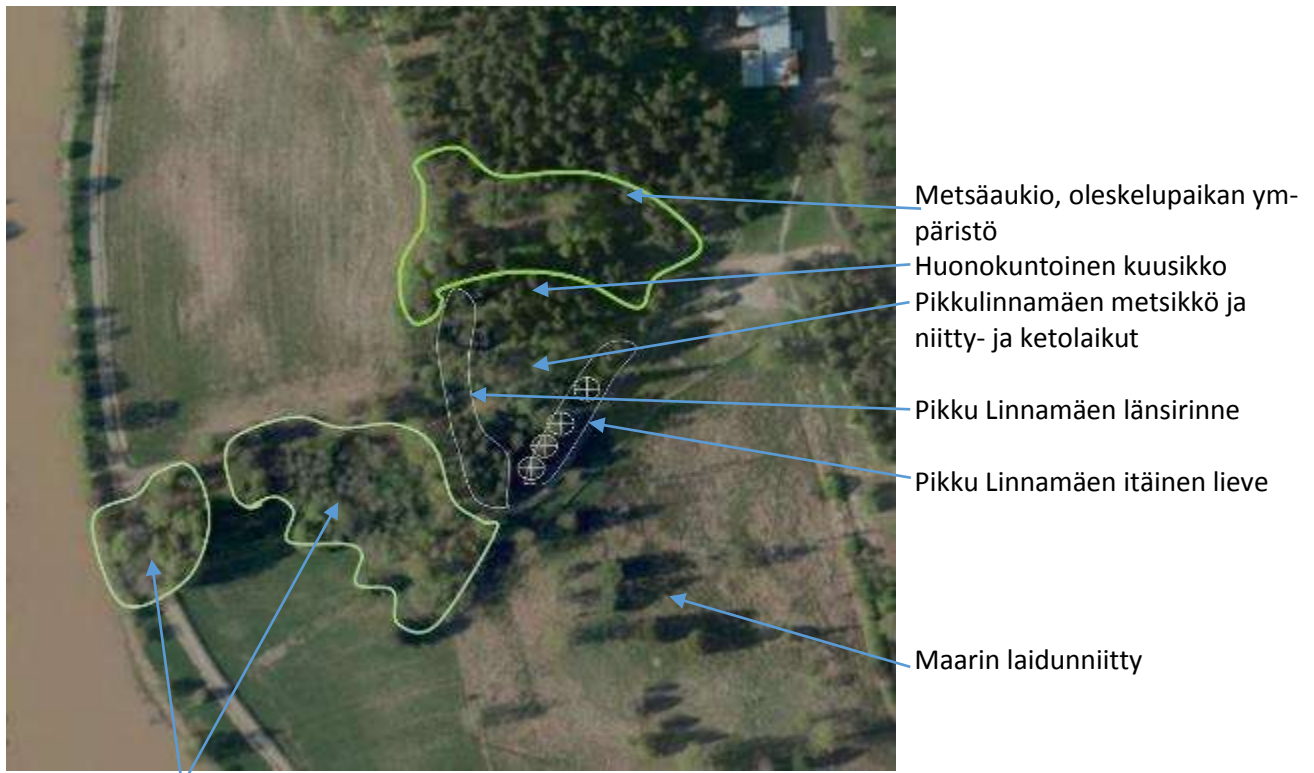
Pikku Linnamäki sopii erinomaisesti havainnoitavaksi mäkeä kiertävältä ulkoilutieltä. Kalmistomäki ei sovellu ulkoiluun, joka aiheuttaa maastossa eroosiota tai rikkoo hautakiveliöitä. Alueella on kaikenlainen kaivaminen ja peittäminen kiellettyä. Alue on varsinaista pohjaveden muodostumisaluetta pohjavedenottamon vieressä, joten kaikki pohjaveden laatua heikentävä toiminta on kiellettyä. Ketojen kasvillisuus ei kestä kulutusta eikä keräilyä. Pikku Linnamäki tulee säilyttää rauhallisena, historiallisena, hämäränä ja hiljaisena alueena.

Hoidon tavoitteet

Pikku Linnamäen muinaismuistoalueella on tärkeintä säilyttää kalmisto ja sen alkuperäiset ominaispiirteet. Museovirasto voi erillisen suunnitelman mukaan ylläpitää tai muuttaa maaston muotoa tai järjestää alueella tutkimuksia. Kaikista maaperään kajoavista suunnitelmista tulee olla yhteydessä suojelusta vastaavaan arkeologisiin.

Pikku Linnamäen metsäkuvassa tavoitellaan harvaa puustoa, joka poikkeaa ympäristön metsiköistä ja edistää pohjaveden muodostumista. Puuston hoidossa kiinnitetään erityistä huomiota maaston muodon näkymiseen. Kalmistoalueen hautakiveyksiltä poistetaan puusto ja pensasto. Kedoilla ja niityillä on tavoitteena palauttaa entisen perinnebiotoopin biologista monimuotoisuutta. Aluetta olisi hyvä hoitaa kevyesti laiduntamalla tai rehevyyttä köyhdyttävällä niitolla. Niittotuote ja raivauksissa poistettava puuvartinen kasvillisuus ja muukin orgaaninen jäte kuljetetaan pois. Tarvittaessa voidaan rajoittaa alueella kulkua. Haitallisten vieraslajien leviäminen pyritään estämään.

Kuva 34. Pikku Linnamäen maisemanhoidon alueita ilmakuvalla



Nuoret lehtimetsiköt, joista kehitetään mosaiikkimainen kulttuurilehto.

Maisemanhoidon selostus alueittain Pikkulinnamäellä

Metsäaukio, oleskelupaikan ympäristö

- Pikku Linnamäen ja Vesilaitoksen mäen väliä korostetaan kasvattamalla alueella vain muutamia yksittäisiä puita, pääasiassa mäntyjä ja koivuja ja tulevaisuuden puiksi tammia. Nuoren puuston harvennuksessa suositaan tammen taimia. Pensasto raivataan pois, jotta maaston muoto erottuu.
- Nuotiopaikalta avataan näkymiä joelle ja pellolle poistamalla pellon reunaa seuraavan tien varresta pensasto ja pienpuusto. Yksittäisiä puita jätetään ja niiden alaoksia poistetaan tarvittaessa.
- Huonokuntoiset isot kuuset aiheuttavat vaaraa ja ne poistetaan vähitellen.
- Pikku Linnamäen vieressä poistetaan pensasto ja puut peltotien varresta, jotta mäen pohjoisen kärjen muoto näkyy myös pellon toiselle puolelle.



Kuva 35. Pikkulinnamäen ja Vesilaitoksen mäen välissä on kaipa laakso. Siinä on vanha oleskelupaikka. Laakson puustoa harvennetaan ja huonokuntoinen kuusikko poistetaan vähitellen. Näin saadaan pikkulinnamäki korostumaan maisemassa.

Pikkulinnamäen metsikkö ja niittyaukut

- Kalmistokiveyksiltä poistetaan puusto ja pensaas. Vesat poistetaan säännöllisin raivauksin. Raivaustähteet kerätään ja viedään pois.
- Pikkulinnamäen puustolle kehitetään yhtenäinen ilme. Nykyiset varttuneet männyt muodostavat pääpuuston vielä kauan. Tulevaisuuden puustoksi voidaan kasvattaa luontaisista taimista muutamia tammia. Mäeltä poistetaan vähitellen kaikki kuuset.
- Maaston muodon peittävä pensaikko poistetaan. Tiheä pienpuusto hoidetaan harvaksi pihlajistoksi; suositaan mahdollisia männyn ja tammen taimia sekä hyväkuntoisia yksirunkoisia pihlajia.
- Avointa niittyaluetta laajennetaan varsinkin eteläisellä rinteellä poistaen vesakkoa. Niittyä hoidetaan kevyesti laiduntamalla tai vesakon raivauksella ja jatkossa köyhdyttämällä.

Pikku Linnamäen länsirinne

- Pikku Linnamäen vieressä peltotien varresta, pellon ja tien välistä, poistetaan pensasto ja puut, jotta mäen muoto näkyy myös pellon toiselle puolelle.



- Maaston muodon peittävä pensaikko ja vesakko poistetaan männikön alikasvoksesta varoen muutamia tammen taimia. Vesojen raivaus toistetaan säännöllisesti.
- Mahdollinen Pikkulinnamäen uuden lammaslaitumen aita sijoitetaan kävelytien reunaan

Pikku Linnamäen itäinen liepe

- Maaston muodon peittävät kuuset, pensaikko ja vesakko poistetaan. Vesoja raivataan säännöllisesti. Männyn-taimia jätetään kasvamaan yksittäin ja pieninä ryhminä.
- Mahdollinen laidunaitaus sijoitetaan kävelytien reunaan.

Kuva 36. Kopterikuva Pikku Linnamäestä

Nuoret lehtimetsiköt, joista kehitetään mosaiikkimainen kulttuurilehto

- Pienaukkoja avataan vaihtelevin raivauksin muutaman vuoden välein, jotta metsiköissä kehittyä mosaiikkimainen rakenne ja vahvat reunapensastot.
- Puuston harvennuksissa suositaan jalopuita ja isokasvuisia pajuja. Pääpuustoksi kasvatetaan vähitellen tervaleppiä, tammia ja metsälehmäksi pääasiassa luontaisesta taimiaineksestä. Kuusettuminen estetään, eikä alueelle anneta kasvaa edes yksittäisiä kuusia. Muutamat olemassa olevat männyt kasvatetaan yksittäispuina.



- Rantaraitin varrella komeat isotuomipihlajat muodostavat porttimaisen elementin sekä antavat tuulensuojaa oleskeluniityille. Niiden annetaan kasvaa edelleen ja niiden joukkoon kasvavat muut puulajit poistetaan.
- Joen rannassa poistetaan siihen kohtisuoraan suuntautuvan polun päätteessä tiheä pensasto, jotta joki näkyy polulta. Rantapuustoa kasvatetaan isotuomipihlajien vierellä yksittäin ja tarvittaessa poistetaan puiden alaoksia, jotta näkö-yhteys runkojen välistä jokeen säilyy.
- Pikkulinnamäen lähellä poistetaan harmaaleppä-vesakko ja tiheästä puustosta pyritään kasvattamaan muutamia leveälatvaisia puuyksilöitä. Raivaus toistetaan muutaman vuoden välein.

Kuva 37. Kopterikuva lehtipuometsiköstä Pikku Linnamäen ja joen välissä.

Pappilan pellot ja niityt sekä Vesilaitoksenmäki

Historia

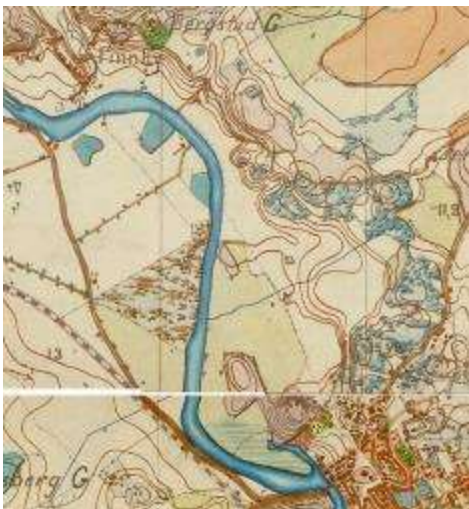
Maisemarakenteessa Pappilanpelto on polveilevan Porvoonjokilaakson eteläisintä laajaa maisema-aukeaa. Se sijoittuu maisemalliseen solmukohtaan, missä laakso kapenee ja joki puhkaisee harjujakson. Savipohjaisen laakson tasanteesta kohoaa kolme jyrkkärinteistä harjusorakumpua: Iso ja Pikkulinnamäki sekä Vesilaitoksenmäki. Sitten laakso kapenee harjun ja moreeniselänteen rinteiden väliin, eli Vanhan Porvoon ja Näsinmäen väliin. Kivikaudella rajautui tässä kohdassa laaja suojaisa merenlahti sisäsaaristoon. Rautakaudella merenlahti oli jo varsin matala ja sinne pääsi mereltä vain nykyistä jokiuomaa pitkin. Keskiajalla meren pinta oli enää pari metriä nykyisen tason yläpuolella, mutta Maarin lahdelle pääsi yhä merikelpoisella aluksella. Rannoilta oli paljastunut runsasravinteista vesijättömaata laajaksi viljavaksi tasangoksi.



Vanhimpia asuinpaikkoja ei tunneta. Linnavuoren ja kaupungin väli on voinut olla asuinpaikkana hyvin kauan, sillä sen sijainti ja pienilmasto ovat asumiselle hyvin otolliset samalla tavalla kuin Vanhassa Porvoossa. Vesilaitoksenmäen rinteet ovat hyvin kuivuvaa ja lämpenevää harjumuodostumaa, mitä vanha asutus suosi, ja ne ovat nousseet jo varhain meren pinnan yläpuolelle. Maarin käyttöön muinaissatamana viittaa sedimentistä löytynyt 1500-luvulle ajoittuva hylky. Varhaisimmatkin pysyvät asukkaat ovat luultavasti käyttäneet rantojen reheviä tulvaniittyjä luonnonlaitumina. Saattaa hyvin olla, että aukea jokilaakson maisematila on syntynyt jo keskiajalla.

Kuva 38. Ote kuninkaankartasta 1770-luvulta

Kuva 39. Ote senaatinkartasta 1880-luvulta



Maiseman kehitys

Kuninkaankartasto esittää Pappilanpellon 1770-luvulla Linnamäkien ympärillä laajana yhtenäisenä viljelyaukeana, joka rajautuu idässä Järnbölen ja Pappilanmäen selänteisiin ja lännessä vastarannalla Kialan kartanon tulvatasanteen vähäpuustoisiin laitumiin sekä Hattulan ja Johannisbergin selänteisiin. Senaatinkartalla aukea kulttuurimaisema on muodoltaan sama, mutta Maarin laidunniitty on esitetty tulvaniittynä. Viljelymenetelmien kehittyessä pystyttiin raskaat savimaat ottamaan tehokkaaseen viljelyyn ja karjaa tarvittiin paljon lannoitteen saamiseksi. Pappilan pelloista suurin osa oli viljelykäytössä 1930-luvulle asti ja karja laidunsi Linnamäkien maisemissa 1960-luvulle asti.

1900-luvun alussa alkoi viljelymaisemiin tulla muutakin toimintaa. Hattulan sahan toimintoja sijoitettiin itäisellekin rantatasanteelle, missä niitä oli 1970-luvulle asti. Jokirannassa on sahan toiminnasta jäänteenä paaluseinämä. Kuninkaankartastossa näkyvä neljäs kukkula on pyyhkiytynyt pois nykyisestä maastosta, jossa sen kohdalla on metsittyneitä maakasoja.

Kuva 40. Ilmakuva vuodelta 1969 näyttää pellot ja niityt sekä Pappilanpellon uutta asuintaluetta ja Maarin niemellä jokirannassa uimalan.





Kuva 41. Von Numersin litografia vuodelta 1789 esittää silloinen kaupunkinäkymän sekä kaupungin merkkihenkilöitä käyskentelemässä Maarin niityllä. Pappilan rinnepelto, valliketo ja Maarin rantaniitty näkyvät avoimena maisemana, jonne on esitetty symbolimaisesti muutamia erikoisia puita ja matalaa kasvillisuutta.

Maakasat ja kumpareet ovat luultavasti vanhan soranottoalueen jäänteet, mutta ne voivat liittyä myös sahan toimintaan. Kumpareita käytettiin 1950-luvulla motocross ajoon. Vuonna 1923 otettiin käyttöön Vedenottamo harjumäkien välisellä kannaksella. Vesilaitoksen pihapiiri erotuu nurmikenttineen ympäristön luonnonmukaisista niityistä sekä Vesilaitoksenmäen metsästä. Putkien ja ojien kaivuutöistä on entisillä pelloilla jälkinä suoralinjaisia metsittyneitä ja pensoittuneita maakasvoja. Vuodesta 1982 lähtien on Linnamäen vesilaitos toiminut varalaitokseksi. 1900-luvun puolivälistä 1970-luvulle oli Linnamäkien välisillä niityillä leirintäalue. Kukkuloiden maastossa käytiin jopa motocross-kilpailuja Suomen mestaruudesta. Heti käytön loputtua alkoivat pensoittuminen ja metsittyminen.

Vesilaitoksenmäen männikköön alkoi kasvaa kuusialikasvosta, kun laidunnus ja hoito leirintäalueen vuoksi loppuivat. Kun 1980-luvulla vastustettiin metsien hoitohakkuita, päätettiin Vesilaitoksenmäen antaa kehittyä luontaisesti säästömetsänä. Kuusialikasvos ohitti kasvussaan vanhat männyt 1900-luvun lopussa. Varjostuksen vuoksi männyt heikentyivät, karsiutuivat ja useat keloutuivat.

Pappilan pelloista suurin osa jaettiin asuintonteiksi jo 1930-luvulla. Laidunnus ja maatalous loppuivat ja Pappilan isot maatalousrakennukset purettiin 1960-luvulla. Pelloista osa säilyi perinteisessä viljelykäytössä vuokralla. Mäkien itäpuoleiset varjoiset ja lähteelliset vierustat jätettiin viljelemättä, kun alettiin käyttää painavampia maatalouskoneita. Maarinlahden imuruoppausmassat läjitettiin 1990-luvun lopulla keskeiselle peltolohkolle. Joen varteen rakennettiin rantareitti 1990-luvulla ja rantavyöhykkeen virkistyskäyttö elpyi. Maarin laidunniityllä oli 1990-luvulta vuoteen 2014 koirankoulutusalue, jonka käyttäjät ajoivat autoilla ulkoiluteitä pitkin ja pysäköivät Maarin niemen rantaniityille.

2000-luvun alussa



Kuva 42. Viistoilmakuva Pappilanpellon pohjoisosassa näyttää, että sähkölinjojen alla on peltolohkoja yhä viljelykäytössä.

Vain pieni osa entisistä pelloista, yhteensä noin kuusi hehtaaria, on yhä viljeltyjä. Osa pelloista on käytössä palstaviljelyalueena ja säilyy siten avoimena, vaikka vaikutelma ei olekaan yhtenäinen. Sähkölinjojen alustasta osa hoidetaan maisemapeltona, osa niitetään. Joen rannassa niitetään rehevää rantatasannetta virkistyskäyttöä varten aurinkonii-tyksi ja osa leikataan puistonurmeksi, sillä alue on nuorison suosima



ajanviettopaikka. Rantavyöhykkeelle, sahatoiminnan alueelle ja kaivumassakasoille on kasvanut koivu- ja haapavaltaisia lehtipuumetsiköitä. Niiden vuoksi linnavuori ei enää näy joen varren reitille kuin yhdestä pienestä näkymälinjasta. Vanhat maatalouden kärrytiet erottuvat yhä maisemassa ja ne ovat virkistyskäytössä.



Linnamäkien liepeille on kasvanut tiheikköjä, jotka peittävät maanmuodon ja muuttavat biotoopit varjoisiksi. Maarin laidunniitty on palautettu lyhyen metsittymisjakson jälkeen laitumeksi, ja sen niittyrajasto on osittain elpynyt. Iso Linnamäki erottuu enää etelästä käsin viljelymaisemasta nousevana muinaislinnana. Linnamäen ja vesilaitoksenmäen itäpuoleisissa harmaaleppä- ja pajuvaltaisissa lehtimetsiköissä ovat kasvamassa pienaukot umpeen, pienpuusto, vesakot ja pensasto muodostavat läpitunkemattomia tiheikköjä ja kuusettuminen on alkanut. Luontaisesti kylväytyneessä puustossa on mukava vain yksittäisiä pitkäikäisempiä puita kuten tammia, vuorijalavia, vaahteroita ja koivuja. Vesilaitoksenmäen kuusikko kärsi kuivista kestävästä vuosituhaten alussa ja kaarnakuoriaiset levisivät sinne. Monet kuuset kuivuivat pystyyn ja osa on jo katkennut tai kaatunut. Puusto aiheuttaa vaaraa poluilla liikkujille. Entisen Pappilan maatilakeskuksen paikalla on pysäköinti- ja risteysalueita.



Kuvat 43-45. Ylimmässä kuvassa näkyy rantapeltto ja vanha peltotie. Keskimmäisessä kuvassa on Maarin laidunniitty. Alimmassa on näkymä pohjoisesta, sähkölinjojen alta kohti taustalla vasemmalla hämmöttävää Isolinnamäkeä. Valokuvat on otettu keväällä 2016.

Erityiset arvot

Pappilan peltojen ja niittyjen sekä Vesilaitoksenmäen antikvaariset arvot liittyvät mahdollisiin, vielä tuntemattomiin muinaisjäännöksiin sekä avoimeen maisematilaan, joka voisi tuoda esiin muinaislinnan ja kalmistosaaren. Pappilan rinneniitty on säilynyt avoimena maisematilana ja tuo esiin Linnamäen jyrkän rinteeseen ja Vanhan Porvoon rajan. Maarin laidunniitty on pääosin palautettu avoimeksi ja edistää molempien Linnamäkien erottumista maisemassa.

Vesilaitoksenmäki ja Pappilan rinneniitty ovat tärkeitä pohjaveden muodostumisalueita. Vedennottamo sijaitsee Vesilaitoksenmäen alarinteessä.

Pappilanpellon alue on tärkeä virkistysalue. Valaistu joenrantareitti on yksi suosituimmista ulkoilureiteistä. Sen varrelta voi nähdä pilkahduksia Linnamäen männiköstä. Linnamäkiä ympäröivien niittyjen entisillä kärryteillä voi aistia vanhakantaisen maiseman ja kaupunkiluonnon aitoutta, vaikka niiden varsien pensoittuminen peittää monin paikoin maiseman kerronnassa oleellisen maastonmuodon. Linnamäkien ympäristö on yksi harvoista ns. hämäristä ja hiljaisista kaupunkialueista. Laiduneläimet, runsas laululinnusto, erilaiset biotoopit ja harvinaiset kasvilajit tekevät alueesta monipuolisen vierailu- ja opetuskohteen.

Pappilan peltojen maatalousvaiheen kulttuuriperintö esittyy maisemassa vieläkin, joskin pirstaleisina peltoina sekä niitty- ja laidunalueina. Uuteen kaupunkikulttuuriin liittyvä viljelyvaihe on alkanut Pappilanpellolla palstapuutarhana ja mehiläistarhana.

Pappilan rinneniihtyn ja Maarin laidunnihtyn kasvilajisto on rikas ja sisältää harvinaisia muinais-, kulttuuri- ja luonnonkasvilajeja sekä vanhan kulttuurin seuralaislajeja. Niittyjen maaperän siemenpankissa uinuu harvinaisten kasvilajien siemeniä. Pienialaisissa nuorissa lehtimetsiköissä on mosaiikkimainen kasvustorakenne, joka on sopiva elinpiiri monille lintulajeille. Nuorten lehtipuustojen lyhytikäiset pioneeripuulajit ovat paikoin jo biologisen ikänsä lopussa ja huonokuntoisia. Niiden runsas lahopuu ja laidunnus ovat rikastaneet alueen eliölajistoa.



Uhkatekijät, herkkyys ja mahdollisuudet

Pappilanpellon viljelymaiseman nykyinen metsittymiskehitys alentaa maiseman arvoa. Se estää joen ja muinaismuistojen erottumista ja hämärtää kulttuurimaiseman historiallista kertovuutta. Entinen laaja viljelymaisema on tilallisesti pirstoutunut ja suurin osa merkittävistä näköyhteyksistä on katkennut. Pensastot peittävät maaston pienpiirteet ja muuttavat tilantunnun. Metsittyminen ja pensoittuminen ovat maisemassa häiriöitä, jotka on mahdollista poistaa. Tasaisilla savipohjaisilla mailla, joissa on vielä toimiva salaojitus, olisi perinteinen peltoviljely paras maisemanhoidon keino. Hallinnollisista syistä ja peltolohkojen pienen koon vuoksi niitä on vaikea säilyttää maanviljelykäytössä. Vain pieni osa aukeista tiloista voidaan hoitaa niittynä, laitumina tai kaupunkilaisten kaupunkiviljelminä. Avoimina nurmina voidaan hoitaa vain muutama virkistykseen käytettävä alue.



Pappilapellon viljelymaisemassa on vain vähän pysyviä häiriötekijöitä, jotka poikkeavat sen luonteenomaisista tekijöistä tai ovat uusiin toimintoihin liittyviä elementtejä. Sähkölinja on kaukana pohjoisessa. Rantareitin valaistus on riittävän kaukana historiallisesti merkittävistä Linnamäistä, niin että se ei pilaa niiden ilmettä vaan osoittaa joen rannan paikan hämärässä maisemassa.

Linnamäkien läheisyydessä kulttuurimaiseman arvot liittyvät muinaismuistokohteiden näkyvyyteen, harvinaiseen keto- ja niittylajistoon, siemenpankkiin, vanhakantaiseen tunnelmaan, laiduneläimiin, yöaikaiseen pimeyteen ja avaraan maisematilaan. Ne ovat herkkiä muutoksille kuten valaisemiselle, uudenaikaisille rakenteille, istutuksille ja luontaiselle umpeenkasvulle. Linnamäkien liepeiden hoito niitettynä ketoina ja niittynä toisi esiin maaston muodon ja palauttaisi harvinaisen lajiston elintilaa. Niiden laiduntaminen voisi tukea vielä enemmän biologisen monimuotoisuuden palautumista, kuten Maarin palautetulla laitumella. Metsittyneet peltonurkkaukset voidaan palauttaa avoimiksi, jos halutaan Linnamäille lisää näkyvyyttä. Vain kosteissa varjoreunoissa ja lähteiköissä on viljelyn palauttaminen vaikeaa. Nuoria lehtimetsiköitä voidaan erityisesti kosteilla mailla kehittää luonnoltaan monimuotoisiksi kulttuurilehdoiksi, joilla on mosaiikkimaisesti puita, pensaita, pienpuusta ja pienaukkoja.



Kuvat 46-48. Valokuvat ja kopterikuva on otettu toukokussa 2016 Pappilan entisilta laitumilta, niityiltä ja Maarista.



Maarin laidunniityn nuorissa sedimenteissä, harjukumpujen liepeillä ja rinnepelloilla saattaa olla kiinteitä muinaismuistoja, joita ei vielä tunneta. Niitä uhkaa kaikenlainen kaivutyö. Peltojen ja palstaviljelyalueen kuivatusta varten tulisi aika ajoin kaivaa muutamia uusia ojia tai syventää vanhoja. Myös vedenottamon vesijohtojen ja viemäriinjien kaivutöitä tehdään tarvittaessa.

Pappilan aurinkoisen rinneniityn harvinaista kasvilajistoa uhkaa jatkuva rehevöityminen ja heinittyminen. Harvinaisten lajien siemeniä säilyy niittyjen maaperässä itämiskykyisinä varsin pitkään. Siemenpankkia tulisi aika ajoin uudistaa antamalla siemenpankin itää ja harvinaisten kasvien kehittyä ja siementää. Pappilanpellon ja Maarin entisille pelloille kehittyneiden rehevien niittyjen eliölajisto yksipuolistuu, kun pensoittuminen, voimakkaat 'jokapaikanlajit' ja haitalliset tulokaslajit valtaavat ojanvarsia. Niillä tulisi haitallisia tulokaslajeja poistaa mekaanisesti ja lisätä laidunnusta tai korjata niittojäte pois.

Kuva 49. Vesilaitoksen mäellä on rehevöityneitä niittyjä, jotka olisi mahdollista kehittää perinteisiksi kukkiviksi niityiksi.

Käyttösuunnitelma ja rajoitukset

Pappilapellon viljelymaisemat ovat keskeistä viheraluetta, jota käytetään päivittäiseen ulkoiluun ja virkistykseen. Virkistykseen ja urheilun toimintapaikkoja ovat urheilukenttä, joen rantavyöhykkeen pienet ulkoilu-, pelailu- ja aurinkoniityt sekä kaupunkiviljelmät. Rantareitti on yksi pääulkoilureitti ja siitä on hyvät yhteydet pohjoisille asuinalueille sähkölinjoja seuraavan viheralueyhteyden kautta. Se on myös työmatkapyöräilyn reitti keskustaan. Rantareitin varteen ja urheilualueelle voidaan ohjata toimintaa, joka vaatii valaistusta ja rakenteita, jotka muuttavat maisemakuvaa vähäisesti.

Linnamäkeä ja Pikkulinnamäkeä ympäröi muinaismuistoalueiden maisemallinen suoja-alue. Linnamäkiä kiertävä käytäväverkko perustuu hyvin vanhaan tiestöön, jolla on kiinteän muinaismuiston luonnetta. Tämä osa alueesta tulee kehittää muinaismuistoja korostavana, hämäränä ja hiljaisena kaupunkialueena. Entiset aukeat tilat tulisi säilyttää ja osin palauttaa maisemakuvaltaan vanhakantaiseksi laidun- ja niittyalueiksi tai muusta varhaisemmasta kulttuurivaiheesta kertovaksi maisemaksi. Alueelle ei voi sijoittaa toimintaa, joka vaatii maisemakuvaa tai tunnelmaa muuttavia rakenteita. Myös Pappilan rinneniitty ja Maarin itäinen rantavyöhyke ovat herkkiä muutoksille eivätkä kestä uusia elementtejä, jotka liittyvät nykyaikaiseen toimintaan tai uusiin käyttömuotoihin. Ne ovat mahdollisia historian tutkimusalueita.

Hiekka- ja sorapohjaiset niityt sekä Vesilaitoksenmäen liepeineen ovat tärkeää pohjaveden muodostumisaluetta, jolla pohjavedenotto sijaitsee. Niillä on kaikki pohjaveden laatua mahdollisesti heikentävä toiminta kiellettyä. Pohjavesialueella ei entisiä peltoja palauteta viljelykäyttöön eikä oteta laitumiksi, jotta maan pinta ei ole ajoittain paljaana. Paljaalta maalta voi humusainesta kulkeutua pohjaveteen. Se voi aiheuttaa maku- ja hajuhaittoja ja mahdollisesti myös veden hygieeninen laatu voi heiketä.

Erilaisten biotooppien muodostamaa kulttuurimaisemaa ja monimuotoista kaupunkiluontoa käytetään opetuskohteena. Useimpia niittyjä tulisi hoitaa köyhdyttämällä tai laiduntamalla, jotta eliölajisto säilyy. Perinnebiotooppien harvinainen kasvilajisto ja hyönteislajisto eivät kestä lainkaan keräilyä. Kuivimpien ketolaikkujen kasvillisuus ei kestä kulutusta. Vesilaitoksenmäen rinteillä on mahdollista palauttaa puoliavoimia niitty- ja ketolaikkuja. Niillä on luultavasti rikas siemenpankki. Pappilan rinneniitty on talvisin suosittu pulkkamäki ja se on osa

eliölajistoltaan arvokasta kulttuuribiotooppia. Talvinen mäenlasku ei aiheuta vaaraa arvokkaalle kasvilajistolle, siemenpankille, eikä maaperässä mahdollisesti oleville muinaisjäännöksille. Mutta rinteiden kesäistä käyttöä varten ei niityn poikki voi rakentaa käytäviä eikä rakenteita, jotka vähentävät tai heikentävät kasvilajiston elintilaa.

Rinnemaastoa vaativa ja maastoa tai kasvillisuutta kuluttavaa ulkoilua voidaan mahdollisesti suunnata jyrkkärinteiselle Vesilaitoksenmäelle, ellei sen maastosta löydy kiinteitä muinaismuistoja eikä paljasta humuspitoista maanpintaa. Olisi tärkeä saada maastopyöräily loppumaan Linnamäeltä. Vesilaitoksenmäellä voidaan kuluttava käyttö ohjata 1970-luvun leirintäalueen aikaisille poluille, joita voidaan vahvistaa. Vesilaitoksenmäen puusto on huonokuntoista ja aiheuttaa vaaraa ulkoilijoille. Mutta sitä voidaan kehittää jatkuvalla kasvatuksella mäntyvaltaiseksi ja virkistyskäytön kannalta turvalliseksi.

Viljelykäytössä säilyneet pellot on syytä edelleen pitää viljelyssä. Joitakin viljelykelpoisia alueita voidaan palauttaa viljelyyn ja joitakin alueita laitumiksi. Pelto- ja niittylohkojen maatalouskäyttö voi olla tuotantotaloudellista tai maisemanhoidollista. Pohjavesialueella tulee maanpinta pitää jatkuvasti kasvillisuuden peittämänä. Osa pelloista voidaan tarvittaessa ottaa nykyaikaiseen kaupunkiviljelyyn tai toiminnallisiksi niityiksi, mutta sen jälkeen niitä ei hallinnollisista syistä enää pysty palauttamaan maatalousalueiksi. Vedenottamon pohjoispuoleinen laakson osa on eniten muuttunut ja kestää eniten maisemakuvan muutoksia, uusia avointa tilaa vaativia toimintoja ja uusia elementtejä kuten valaisemista.

Pappilanpellon asemakaava on vuodelta 1960 ja sen mukaan alue on puistoaluetta. Asemakaavaa ei kuitenkaan ole tarvetta muuttaa, sillä muinaismuistojen ja pohjaveden suojelualueet ovat määritetty päätöksillä.

Hoidon tavoitteet

Pappilanpellon kulttuurimaisemassa säilytetään viljavat pellot viljelyssä. Uusia viljely- ja hoitomuotoja voidaan ottaa käyttöön vedenottamon pohjoispuoleisessa laaksossa. Tulvanalaisilla rantapelloilla suositaan viljelykeinoja ja hoitomuotoja, joissa eroosio on vähäisintä ja maanpinta jatkuvasti kasvillisuuden peittämä.

Linnamäkien näkyvyyttä maisemassa lisätään. Umpeenkasvaneita niittyjä ja peltolohkoja palautetaan avoimiksi, jotta Linnamäkien muoto tulee näkyviin. Uusia savipohjaisia aukeita voidaan hoitaa laiduntamalla, maisemapeltoina tai –niittyinä.

Linnamäkien lähiympäristössä pyritään säilyttämään vanhakantainen tunnelma, hiljaisuus, luontainen valaistus ja suosimaan vanhoja maatalouden menetelmiä ja maisemanhoitokeinoja kuten laidunnusta ja niittämistä.

Urheilualuetta ja rantareittiä pidetään hyvässä toimintakunnossa. Vanhaan tiestöön perustuvia käytäviä pidetään kunnossa ja hahmoltaan vanhakantaisina. Peli- ja vapaa-ajan niittyjen hoitoa pidetään kunnossa tarpeen mukaan ja yhteistyössä asukkaiden ja yhdistysten kanssa. Jokirannassa avataan rantareitiltä näkymiä joelle hoitamalla säännöllisesti rantapuustoa ja poistamalla pensastoja ja puustoa. Joen varren rantareitiltä avataan näköyhteyksiä myös Vanhaan Porvooseen ja Linnamäelle poistamalla nuorta lehtipuustoa ja pensaikkaa putkilinjalta ja laitumelta.

Pappilanpellon niityillä ja kedoilla on hoidon tavoitteena säilyttää ja palauttaa entisten perinebiotooppien eliölajiston monimuotoisuutta ja ennallistaa umpeen kasvaneita kohtia. Niiden 'siemenpankkia' pyritään uudistamaan, jotta lajisto säilyy. Niittyjen hoidossa on tavoitteena myös paljastaa muinaisen ihmistoiminnan jälkiä maastossa ja palauttaa kulttuurihistoriallisesti merkittäviä näkymiä. Paahdeympäristöjen ja tuoreiden niittyjen eliölajiston monimuotoisuutta

tukevan hoidossa on tarvetta erityiseen suunnitteluun. Haitallisten vieraslajien lisääntyminen pyritään estämään.

Vesilaitoksenmäen metsäkuvassa tavoitellaan männikköä, joka suojaa maastoa eroosiolta ja edistää pohjaveden muodostumista. Puuston hoidossa kiinnitetään erityistä huomiota käyttäjien turvallisuuteen. Vedenottamon pihapiirissä on pohjaveden suojeleminen tärkeää ja maa säilytetään kasvipeitteisenä. Pihan hoidontarkeimmat tavoitteet määritellään rakennuksen käyttötarkoituksen mukaan. Haitallisten vieraslajien lisääntyminen pyritään estämään.

Nuoria lehtimetsiköitä kehitetään kosteissa maastokohdissa kasvustorakenteeltaan mosaiikkimaisina säännöllisin raivauksin. Niiden pääpuustoa ohjataan vähäisin jalopuiden ja tervaleppien istutuksin kulttuurilehdoiksi ja pienpuustossa pyritään ylläpitämään pioneeripuulajeja, joilla on pehmeä puuaines ja erityistä merkitystä eliölajiston monimuotoisuudelle. Kuusettuminen estetään.

Museovirasto voi erillisen suunnitelman mukaan ylläpitää tai muuttaa maaston muotoa tai järjestää alueella tutkimuksia. Muinaismuistojen suoja-alueella tulee kaikista maaperään kajoavista suunnitelmista olla yhteydessä suojelusta vastaavaan arkeologisiin.

Pappilanpellon peltojen, niittyjen ja Vesilaitoksenmäen maisemanhoitosuunnitelma Ehdotus 17.5.2016

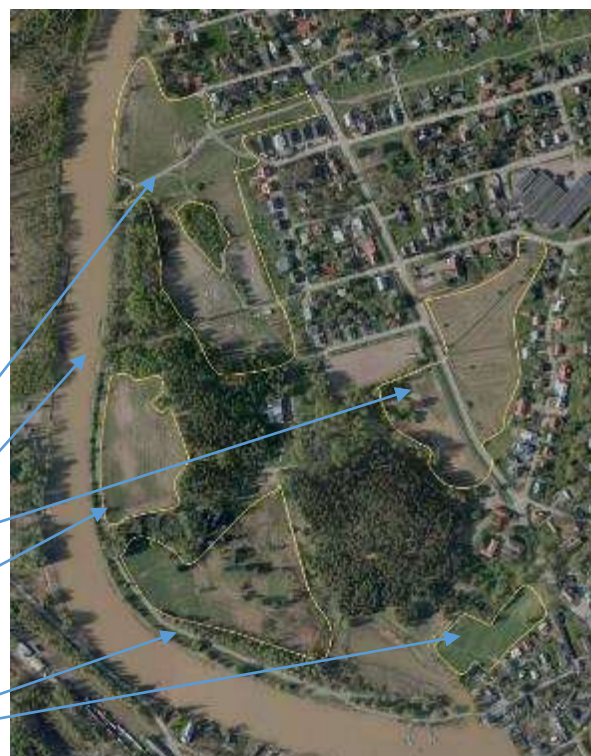
Kuva 50. Pappilanpellon metsiköiden maisemanhoidon tavoitteita ja alueita ilmakuvalla.



Nuoret lehtimetsiköt, joista kehitetään mosaiikkimaisista kulttuurilehdoista on rajattu vaalealla vihreällä.

Vesilaitoksenmäen vanha metsä.

Kuva 51. Pappilanpellon laitumet, niityt ja pellot, maisemanhoidon alueet ja tavoitteita ilmakuvalla:



Pappilanpellon pohjoinen viljelyaukea

(Mahdollinen joen ylityskohta kevyelle liikenteelle tulevaisuudessa)

Pappilanpellon eteläinen maisemapelto, jossa osa nuorta lehtipuumetsikköä poistetaan ja palautetaan pelloksi.

Rantapelto
Maarin laidunnittu
Pappilan rinneniitty

Maisemanhoidon selostus alueittain Pappilanpellon viljelyaukeilla, niityillä ja metsiköissä

Pappilanpellon pohjoinen viljelyaukea

- Pellot säilytetään viljelyssä. Peltoviljelyaluetta pyritään laajentamaan ja yhtenäistämään, jotta viljely on helpompaa. Viljelyyn palautetaan vanhoja peltolohkojen osia, joita on otettu puistoniityiksi mutta ei tarvita virkistyskäyttöön. Viljelymaata voidaan hoitaa myös maisemaniittyinä pitkäaikaisena viherkesantona. Mäkien puuston varjostamat alueet pyritään myös saamaan maataloustoiminnan maisemaniityiksi. Kaupunkiviljelyn uusia muotoja voidaan ottaa tarvittaessa käyttöön.



- Osa niityistä voidaan ylläpitää asukasvoimin sopimuksen mukaan, mikäli asukkaat haluavat itse ylläpitää yhteistä, kaikille avointa peli- niityä lähivirkistyskäytössä.
 - Kokoojaojan varteen perustetaan suojavyöhyke, niitykaista.
 - Peltoaukean reunaan istutetaan pensasaidanne, joka korjaa avoimen tilan reunan ja tasapainottaa uusien pientalojen vaikutusta maisematilassa.
 - Palstaviljelyaluetta laajennetaan tarpeen mukaan valoisalla pel- lolla. Aluetta kehitetään yhteistyössä yhdistyksen kanssa.
 - Käytävien ja ojien varressa kasvatetaan monilajisesta puustosta yksittäisiä maisemapuita. Ne eivät varjosta palstaviljelmiä liikaa ei- vätkä muodosta puurivejä, jotka katkaisevat maisematilan.
 - Käytävien risteysalueilla parannetaan näkyvyyttä poistamalla pensastoa ja puiden alaoksia.
 - Joen ylitystä varten voidaan mahdollisesti rakentaa lossi tai silta.
 - Peltoalueen reunoilla kasvavaa tiheää puustoa harvennetaan ja huonokuntoinen puusto poistetaan.
- Mehiläistarhaus sopii rauhalliseen metsikköön, jossa ei ole virkistys- toimintaa eikä puistokäytävää lähellä.

Kuva 52 Pohjoinen viljelyaukea.

Kuva 53. Eteläinen maisemapelto..



Pappilanpellon eteläinen maisemapelto

- Pellot säilytetään viljelyssä ja maisemakuvaltaan yhtenäisinä. Vil- jelyyn palautetaan vanhoja peltolohkojen osia, jotka ovat metsitty- neet tai jätetty kunnostamatta. Viljelymaata voidaan hoitaa myös maisemaniittyinä pitkäaikaisena viherkesantona. Pohjaveden muo- dostumisalueella avoin tila hoidetaan niittynä joka pyritään saamaan maataloustoiminnan maisemaniityiksi.
 - Nuori lehtipuustoa poistetaan ja ala hoidetaan pysyvästi peittei- senä niittynä, joka pyritään liittämään maatalousalueeseen esimer- kiksi pysyvänä viherkesantona tai maisemaniittyinä.
 - Kaupunkiviljelyn uusia muotoja voidaan tarvittaessa ottaa käyt- töön, mutta ne eivät saa heikentää Linnamäen näkyvyyttä eikä Pappilanmäen asuin- alueen yhtenäistä reunaa.
- Urheilualue säilytetään ja kehitetään tarpeen mukaan.

Kuva 54. Maarin laidun



Maarin laidunnitty

- Kuolleet puut, jotka ulottuisivat kaatuessaan aidalle, kaadetaan vähitellen, jotta ne eivät aiheuta vaaraa.
- Laidunnityn eteläosasta poistetaan kaikki yksittäiset puut, jotka kasvavat peittämään näköyhteyden rantaraitilta Vanhaan Porvooseen ja kirkolle.
- Laidunniityltä poistetaan kaikki tuomipihlajat.
- Laidunniityn aitoja rakennetaan ja kunnostetaan tarpeen mu- kaan, samoin eläinten pitoon tarpeellisia vesiastioita.

Kuva 55. Pappilan rinneniiitty



Pappilan rinneniiitty

- Rinteen yläosassa on kävelytien ja kadun varressa tiheä nuori puusto, joka peittää näkymän kadulta Maariin. Puusto ja varsinkin alikasvos harvennetaan voimakkaasti suosien yksirunkoisia vaahteroita. Tarvittaessa poistetaan puista alaoksia, jotka peittävät näkymää.
- Rinneniiityltä poistetaan ojan varteen kasvanut puusto.
- Pappilan aurinkoista rinneniiittyä köyhdytetään niittämällä kahdesti kesässä ja heinä kerätään pois.
- Kasviharvinaisuuksien kasvua tuetaan antamalla niiden kukkia ja siementää.
- Siemenpankkia uudistetaan joinakin vuosina pienialaisesti. Maan pinnasta poistetaan heinikko juuristoinen ja paljastunutta pintamaata pöyhitään vähän ja annetaan siinä uinuvan 'siemenpankin' itää. Kasvien kehitystä seurataan ja tarvittaessa tuetaan kasviharvinaisuuksien kasvua kitkemällä tavallisia kilpailijoita pois. Harvinaisten kasvien annetaan kukkia ja siementää. Kypsyneitä siemeniä voidaan myös levittää paikalla kylväen.

Rantapeltö

- Peltö säilytetään viljelyssä. Se on tulvanalaista maata ja voidaan hoitaa myös maisemaniittynä pitkäaikaisena viherkesantona.

Vesilaitoksenmäen vanha metsä

- Huonokuntoiset kuuset aiheuttavat vaaraa ja poistetaan. Hyväkuntoisia alikasvoskuusia jätetään kasvamaan pieninä ryhminä ja yksittäin. Osa vanhoista männyistä on myös hyvin huonossa kunnossa ja keloutuu vähitellen. Vaaraa aiheuttavat puut poistetaan vähitellen.
- Etelä- ja länsirinteellä on maastossa pienmuotoja, jotka viittaavat vanhaan ihmistöimintaan ja polkuverkostoon. Niiden kohdilla raivataan tiheikköjä, jotta maan muoto paljastuu ja polkuja voi taas käyttää.
- Etelä- ja länsirinteellä pyritään säilyttämään vanhat männyt. Pääpuustoksi kasvatetaan vähitellen monilajista ja –ikäistä metsikköä suosien mäntyjä, tammia ja pähkinäpensaita.
- Pohjoisrinteen aukkokohtiin kasvaa luontaisesti monilajinen lehtimetsikkö, jossa vaahtera ja pihlaja ovat vallitsevia. Nuorista puista kasvatetaan pääasiassa jalopuita tulevaisuuden pääpuustoksi. Kuusia annetaan kasvaa vain muutamia.
- Palstapuutarha-alueen ympärillä kasvaa entisen taimitarhan jäljiltä vierasperäistä puustoa. Puista poistetaan useita ja jäljelle jätetään harvinaisten lajien puuyksilöitä, joita kasvatetaan yksittäispuina tai puuryhminä.



- Vesilaitoksen puolella ylärinteestä poistetaan kaikki vaaraa aiheuttavat puut ja rinnemetsää harvennetaan suosien tammia ja mäntyjä. Pääpuustoksi kasvatetaan mäntyjä ja tammia. Vesilaitoksen vieressä alarinteellä kasvatetaan koivikosta pihapuustoa puistomaisesti harvakseltaan ryhmissä ja yksittäispuina. Luontaisesti syntyneitä nuorta puustoa harvennetaan voimakkaasti.
- Vesilaitoksen eteen savimaalle 1900-luvun puolivälissä istutetut suurikasvuiset pajut ovat huonokuntoisia, ja ne poistetaan vähitellen. Niitä ei korvata uudistutuksin vaan uudet istutettavat puut valitaan luontaisesta paikalla todennäköisesti olleesta lajistosta: metsälehmus, tammi ja tervaleppä.

Kuva 56. Vesilaitoksenmäen vanha metsä ja vesilaitoksen pihapiiri

Entisen peltoalueen nuori lehtimetsikkö, josta kehitetään mosaiikkimainen kulttuurilehto

- Pienaukkoja avataan vaihtelevasti raivauksin, joita toistetaan parin vuoden välein.
- Huonokuntoisia vanhoja raitoja ja muita isokasvuisia pajuja vaalitaan biodiversiteetin vuoksi eliölajistolle arvokkaan lahopuun ja kevätkekinnän vuoksi. Niille annetaan tilaa raivaamalla valopuolelta tiheikköä, jotta vanheneva latvusto ja runko saavat valoa.
- Pääpuustoksi kasvatetaan tervaleppiä, tammia ja metsälehmäksi pääasiassa luontaisesta taimiaineksestä. Muutamia metsälehmäksi paikallista kantaa voidaan istuttaa.
- Lähteiköt puhdistetaan varoen niistä mahdollisesti paljastuvia vanhoja rakenteita.
- Kuusettuminen estetään, mutta alueelle annetaan kasvaa muutama yksittäinen kuusi.
- Maastosta poistetaan turhiksi käyneet rakenteet, kuten sähkötolpat ja kaivonrenkaat.
- Vesilaitoksen pihan lähellä poistetaan vaaralliset puut ja puustona kasvatetaan yksittäispuina ja puuryhminä. Vanhat istutetut isokasvuiset pajut ovat huonokuntoisia, ja uudisistutukset tehdään kosteaan kasvupaikkaan sopivin jalopuin, kuten tammin ja metsälehmäksi.
- Jättipalsamit pyritään poistamaan ja niiden leviäminen estämään.



Nuori lehtipuumetsikkö poistetaan ja palautetaan pelloksi

- Linnamäen edessä palautetaan viljelyaukean osa poistamalla pensasto ja puusto
- Linnamäen alareunaa seuraavan tien varrelta paljastetaan maan muoto poistamalla pensasto ja suurin osa puustosta.

Kuva 57. Lehtipuumetsikkö, josta palautetaan osa pelloksi

Kuva 58. Lehtipuumetsiköt rannassa ja pellon keskellä, täyttömaalla



Rannassa nuoret lehtimetsiköt, joista kehitetään kulttuurilehtoa

- Maarin ruoppausmassojen sijoituspaikkaan on syntynyt nuori lehtipuusto. Sitä harvennetaan ja kehitetään lehtometsäksi. Paikkaan voidaan uudelleen sijoittaa ruoppausmassoja, jos on tarve. Silloin maan pinta tasataan siistiksi läjityksen jälkeen.
- Rantapuustoa kasvatetaan vaihtelevana, monilajisena ja moni-ikäisenä. Paikoin avataan runkojen väliin näkymiä joelle poistaen alikasvotaimikko ja pensaikko, paikoin annetaan alikasvoksen ja puuston muodostaa pienialainen tiheikkö. Rantaan suuntautuvien polkujen ja rantareitin risteyksien kohdalla avataan rantapuustoon ja pensaikkoon isompi aukko. Raivauksia toistetaan muutaman vuoden välein.
- Lehtipuumetsiköissä avataan pienaukkoja vaihtelevasti raivauksin, joita toistetaan muutaman vuoden välein.
- Huonokuntoisia vanhoja raitoja ja muita isokasvuisia pajuja vaalitaan biodiversiteetin vuoksi eliölajistolle arvokkaan lahopuun ja kevätkekinnän vuoksi. Niille annetaan tilaa raivaamalla valopuolelta tiheikköä, jotta vanheneva latvusto ja runko saavat valoa.
- Polkujen läheisyydestä poistetaan polulle päin kaatuvat huonokuntoiset rungot. Runkoja jätetään maapuiksi.
- Pääpuustona kasvatetaan aluksi olemassa olevia koivuja, mutta nuoresta puustosta valitaan harvennuksissa kasvatettaviksi ensisijaisesti tervaleppiä, tammia ja metsälehmäksi pääasiassa luontaisesta taimiaineksestä. Muutamia metsälehmäksi paikallista kannasta voidaan istuttaa. Pähkinää ja metsälehmusta voidaan kylvää paikallisesta siemenestä.
- Kuusettuminen estetään, mutta alueelle annetaan kasvaa muutama yksittäinen kuusi.
- Maastossa on spontaani maastopyöräreitti pääasiassa vanhan ajoreitin kohdalla. Sen varteen on rakennettu savimaasta kumpareita ja kuoppia. Reittiä ylläpitävät käyttäjät edelleenkin, mutta moottoriajoneuvoilla ajo on kielletty.

Maarin lahti ja Maarin niemi

Historia

Maari on jääne muinaisesta meren lahdesta. Vielä keskiajalla, kun meren pinta oli pari metriä nykyistä korkeammalla, Maarin lahdelle pääsi merikelpoisilla aluksilla ja Maarin niemi oli veden alainen särkkä. Se on luultavasti muodostunut osittain harjun sorasta ja osittain joen mukanaan tuomasta materiaalista. Maan kohotessa vähitellen joen paikka vakiintui ja särkkä nousi pintaan. Se lienee tapahtunut 1500-luvun tietämissä, jolloin meren pinta oli noin metrin nykyistä korkeammalla ja jokisuu oli Maarin kohdalla. Nykyisin joki syövyttää enemmän vastarantaa ja Maarin niemi on keskimäärin noin metrin meren pinnan yläpuolella. Se on lähes vuosittain muutaman päivän tulvaveden alla.

Maarin rannalla on ollut muinaissatama. Siihen viittaavat lähiseudulla kasvavat vahat kulttuurin seuralaiskasvit sekä linnamäen liepeen kaivutöissä löydetty hylky, joka on ajoitettu 1500-luvulle. Pappilan rinneniityn rannassa on kolmen metrin korkeuskäyrän tuntumassa ihmistöiminnan muovaamalta vaikuttava vallimainen muoto ja tasanne, jotka saattaisivat liittyä muinaisen sataman rakenteisiin.



Maiseman kehitys

Kuninkaankartasto esittää Maarin lahden 1770-luvulla Ison Linnamäen lievettä kiertäväksi kapeaksi uomaksi, joen mutka polveilevaksi ja Maarin niemen kapeaksi pitkäksi niemeksi. Senaatinkartalla 1870-luvulla Maarin niemi näyttää olevan leveämpi, joen linja suorempi ja joenmutkan kaari laajempi. Maarin lahden rannalle on merkitty varikkoalue Linnamäen vallin liepeelle. Maarin niitty on merkitty tulvaniityksi, ja Vanhan Porvoon laajennukseksi on rakennettu uusi kortteli Maarin suulle.



Maarin ja sen rantojen kasvilajisto on poikkeuksellisen rikas. Lajistoa kartoitettiin jo 1800-luvulla ja kasvilajiston kehitystä seurataan edelleen. Lajiston muutokseen vaikuttavat veden laadun muuttuminen, lahden rehevöityminen ja maldatuminen maan kohotessa, sekä veden huono vaihtuvuus kapenevan suuaukon kautta. Nykyisin suolaista merivettä työntyy Maariin asti vain harvojen meritulvien aikana ja vesi vaihtuu Linnamäeltä suotautuvasta lähdevedestä ja Pappilanpellon alueelta kertyvästä sadevedestä.



Kuvat 59-61. Ote Kuninkaankartastosta 1787, pitäjänkartasta 1937 ja ilmakuva vuodelta 1969.

Kuva 62. Valokuva Linnamäestä ja Maarista 1890-luvulta.



Valokuva Linnamäestä ja Maarin lahdesta ja niemestä 1800-luvun lopulla näyttää, että Linnamäen vieressä on Maarin lahden rannassa useita rakennuksia, varastoaluetta ja rantatasanteille on vedetty lukuisia pieniä veneitä. Linnamäen etelärinne näyttää avoimelta paahderinteeltä, jonne on kasvanut neljä nuorten mäntyjen ryhmää. Linnamäen lakialueen puusto on pyöreälatvaista männikköä. Pappilan talousrakennukset erottuvat kuvassa oikealla vallirinteen ja lakialueen puuston rinteiden päätteessä. Kärrytie johtaa pappilan talouskeskuksesta alas Maarin satamaan ja edelleen polkuna tai tienä linnamäen lievettä pitkin kohti Maarin niemeä ja jokirantaa. Tämä tie erottuu yhä maastossa ja on käytössä polkuna.

Maaria ja jokea on käytetty sekä hyödyntä virkistyskalastukseen hyvin pitkän ajan. Maarin niemellä on pidetty pienveneitä kauan siten, että veneet on vedetty matalalle rannalle. Linnamäen kannaksen kohdalla lahden pohjukan yli saatettiin rakentaa jonkunlainen kulkusilta jo 1800-luvulla tai aiemmin. Silta Maarin lahden suulla näkyy jo vuoden 1937 kartassa. aikoihin lienee rakennettu silta Maarin lahden suulle. Niemen kärkeen rakennettiin betoninen kaija luultavasti 1900-luvun puolivälin tuntumassa.

Maarin niemen kärjessä toimi 1900-luvun puolivälissä noin vuosikymmenen ajan pieni veneveistämö. Sen toiminta lakkasi 1950-luvun puolivälissä. Veistämön kohdalla saattaa maaperä olla pilaantunut sillä telakalla valettiin tinasta muutama purjeveneiden köli.

Maarin niemellä joen rannassa oli suosittu uimalaitos 1900-luvun puolivälissä. Uimalalle rakennettiin pukuhuoneet ja käymälä ja sen somisteeksi istutettiin Maarin rantaan terijoensalavia ja isokasvuisia pajuja. Uimala suljettiin jokiveden laadun huonontuessa 1970-luvulla. Niihin aikoihin kaivettiin Maarin niemelle putki ja laitumelle oja, joiden kaivumaille kasvanut puusto on ottanut maisemassa merkittävän roolin ja katkaisee maisematilan sekä näkymäyhteydet ranta-reitiltä Linnamäelle ja kaupunkiin.

Kuva 63. Maarin niemellä oli vähän aikaa veneveistämö. Valokuva on vuodelta 1953.



Kuva 64. Maarin uimaranta 1950-luvulla oli hyvin avointa maisemaa, niittyä ja hiekkakenttä. Kuvan keskellä, kirkon edessä erottuvat niemen kärkeen istutetut pyöreälatvaiset pajut.





Kuva 65. Näkymä Maarin uimalaitokselle vuonna 1965. Vesilaitos ja leirintäalueen palvelurakennus ovat Maarin kioskin ja niittyjen takana kuvan keskellä. Linnamäkien liepeet ja maaston muoto erottuvat hyvin, koska niiden puusto on harvaa männikköä, eikä pensaikkoja ole Maarin niityillä.

2000-luvun alussa



Joen rantaan rakennettiin valaistu pääulkoilureitti jo 1990-luvulla. Se on yksi Porvoon suosituimmista ja tuo myös työmatkapyöräilijöitä keskustaan. Maarin suun silta ei kestä enää ajoneuvoliikennettä vaan toimii nykyisin vain kevyenliikenteen siltana. 2000-luvun alussa rakennettiin Maariin jätevesiviemäriä varten pumppaamo ja uudet viemäriputket vedettiin rantareitin varteen. Joen ranta Maarin niemellä on nuorison suosiossa ulkoilu ja oleskelualueena. Myös Maarin pienvenelaiturit ovat suosittuja. Ne ovat lukittuja. Vapaita laitureita toivotaan veneileville vieraille ja rannalla aikaa viettäville.

Kuva 66. Kopterikuva Maarista toukokuussa 2016.

Erityiset arvot

Maarin antikvaariset arvot liittyvät muinaissatamaan. Rantoja ei ole tutkittu eikä sataman sijaintia tai käyttöä tunneta. Antikvaariset arvot kiinnittyvät maaperässä piilossa oleviin jäänteisiin. Ne sijoittuvat todennäköisesti Linnamäen ja Pappilan rinnenneityn alaliepeille. Maarin rantojen, laidunneityn ja vesialueen sedimenteissä saattaa olla laivojen jäänteitä ja rantapenkeereessä satamarakenteita. Rinnenneityllä saattaa sijaita jäänteitä myös muusta vanhasta maankäytöstä, asuinpaikoista ja viljelyksistä.

Maisemassa Maarinlahden itärannan erityisarvo kulttuuriperintönä kiinnittyy siihen, että maisema on ehjä, avoin ja vanhakantainen. Se ei sisällä mitään uusia rakennettuja elementtejä, jotka liittyisivät uusiin käyttömuotoihin kuten virkistykseen. Aukea tila korostaa taustan Linnamäkeä ja Vanhan kaupungin selvää rajaa. Maarin niemen maisemallinen arvo ennen avoimen jokilaakson särkkänä on heikentynyt, sillä nuori puusto ja pensaikot katkaisevat maisematilan ja näkymäyhteydet. Linnavuorta voi katsella rannalta käsin enää vain Maarin sillalta ja yhdestä kohdasta rantareitiltä.

Virkistysarvot kiinnittyvät vahvasti Maarin niemelle: jokirannan aurinkonurmille, valaistuun joenrantareittiin, pienvenelaitureihin ja jokeen. Maari on nuorison suosituimpia oleskelupaikkoja Porvoossa. Uimarannan palauttamista on toivottu ja tutkittu ja sille on asemakaavassa varaus. Maarin lahden rannoilla virkistysarvot kiinnittyvät luontoon ja maisemaan. Siellä liikutaan ja oleskellaan vähemmän. Nykyiset polut ovat luontevia ja toimivia ja niiden tunnelmaa saa voimansa muinaismaisemasta ja luonnonmukaisuudesta. Talvisin liikutaan rantareitillä ja Pappilan rinnenneityllä, joka on luontaisesti mahtava pulkkamäki.

Maari on kasveista tunnettu murtovesilahti. Sen ja rantojen kasvillisuutta on kartoitettu ja seurattu jo 1800-luvun lopussa. Kasvilajisto on yhä harvinaisen rikasta ja sisältää harvinaisten luonnonlajien lisäksi muinaistulokkaita, kulttuurin seuralaislajeja ja hyvin vanhoja hyötykasveja, joita on viljelty Pappilan rinteiden entisillä ryytimillä. Tieteellisesti Maarin veden, rantojen ja niittyjen kasvillisuus on merkittävä sillä tutkimussarja on poikkeuksellisen pitkä. Rantojen ja Pappilan rinneniityn Maaperän siemenpankissa uinuu muinaiskasvilajien ja vanhojen kulttuurilajien siemeniä, joista aika ajoin itää ja kasvaa esiin yllätyksellisesti kasviharvinaisuuksia. Alue on tärkeä opetuskohte ja nähtävyysskohte paikallisesti ja kansallisesti. Maarin lahden rannat ovat yksi harvoista ns. pimeistä ja hiljaisista kaupunkialueista, joita käytetään virkistys- ja opetuskohteena mm. tähtien katselussa ja yölaulajien kuuntelussa.

Uhkatekijät, herkkyys ja mahdollisuudet



Joen ranta Maarin niemellä on virkistyskäytössä hyvin merkittävä. Se on nuorisoin suosima vapaa-ajan alue. Sinne saavutaan kävellen ja pyörällä. Rannalla viihtyvät eivät juurikaan aiheuta häiriötä, sillä asutusta ei ole vieressä. Käytöstä seuraa jonkin verran rehevöitymistä ja roskaantumista.



Jokiveden laadun paranemisen myötä on herännyt ajatus uimalan palauttamisesta jokirantaa. Maarin niemi on keskustan jokirannoista turvallisinta, sillä siinä ei ole vesiliikennettä juuri lainkaan. Uimapaikan palauttamiselle on asemakaavalliset edellytykset, koska asemakaavassa on vanha varaus uimarannalle.



Uimapaikan rakentaminen luonnonmukaisesti olisi vaikutuksiltaan Natura-alueeseen varsin vähäinen, sillä uintimahdollisuus on jo olemassa ja alue on jo suosittu oleskelupaikka. Uimapaikka ei lisäisi oleellisesti alueen käyttöä nykyisestä mutta se lisäisi vesialueen käyttöä kesällä. Uimarantaan liittyvä mahdollinen viemäroity palvelurakennus vähentäisi nykyisestä virkistyskäytöstä aiheutuvaa rehevöitymistä.



Palvelurakennus sopisi parhaiten samaan kohtaan, jossa aiemmin oli uimarannan palvelurakennus. Rantareitti voidaan suunnata kulkemaan vanhaa puistokäytävää pitkin rakennuksen itäpuolelta. Uimapaikan palauttamiseen liittyy myös riskejä. Virtavedessä uiminen ei ole yhtä turvallista kuin muissa Porvoon luonnonvesissä. Joen veden laatu ja korkeus vaihtelevat huomattavasti kesän aikana.



Veneily ja kalastus Maarin niemen kärjessä eivät ole ristiriidassa uimisen kanssa, jos uimapaikka merkitään jokeen selvästi. Maariin on toivottu avoimia laitureita oleskelua ja kalastelua varten. Toisaalta pienveneiden omistajat toivovat laiturien olevan lukittavia. Puretun veneveistämön kohdalla saattaa maaperä olla pilaantunutta niemen kärjessä. Puretun rakennuksen paikalle voisi sopia venevaja kirkkoveiteitä varten tai palvelurakennus, johon voisi sijoittaa saniteettilat ja virkistyskäyttäjiä palvelevaa toimintaa.

Kuvat 67-71. Maarin niemen nurmella vietetään aikaa, vanhaa hiekkarantaa ja betonista kajaa, ja pienvenelaiturit sekä Maarin lahden luonnonmukainen ranta. Valokuvat on otettu Maarin niemellä toukokuussa 2016.



Maarin lahden rantojen lajistoa uhkaa rehevöityminen. Eliölajisto yksipuolistuu, kun voimakkaat 'jokapaikanlajit' ja haitalliset tulokaslajit valtaavat rantoja. Pappilan rinneniityn alaliepeen ja Linnamäen rantaniityn harvinaista kasvilajistoa uhkaa jatkuva rehevöityminen, heinittyminen ja vieraslajit. Niitä pitäisi niittää kahdesti kesässä ja kerätä heinä pois. Siemenpankkia tulisi aika ajoin uudistaa antamalla siemenpankin itää ja harvinaisten kasvien kehittyä ja siementää. Virkistyskäyttö uhkaa vähäisessä määrin lämpimien hiekkapohjaisten rinteiden ketolajistoa Maarin lahden pohjoispäässä Linnamäen liepeellä, vaikka auringonottajat ja retkeläiset levittävät piknikhuopansa pääasiassa joen rantaan. Virkistyskäyttö on syytä ohjata Maarin niemelle jokirannan reheville niityille, joita voidaan tarvittaessa hoitaa aurinkoniitytinä.



Maisemalliset arvot liittyvät Maarin lahden itärannalla vanhakantaiseen tunnelmaan, näkymäyhteyksiin, yöaikaiseen pimeyteen ja avoimeen maisematilaan. Ne ovat herkkiä muutoksille kuten valaisemiselle, istutuksille ja luontaiselle umpeenkasvulle. Maarin niemellä maisemalliset arvot kiinnittyvät näkymäyhteyksiin ja avoimen jokilaakson maisematilaan. Nuoret lehtipuustot heikentävät oleellisesti tilallista vaikutelmaa ja katkaisevat näkymäyhteyksiä Linnamäille ja Vanhaan Porvooseen.

Kuvat 72-73 . Kopterikuva Maarin lahdesta ja valokuva Maarin niemeltä on otettu toukokuussa 2016.

Käyttösuunnitelma ja rajoitukset

Maarin niemi ja lahti ovat viheraluetta, muinaismuistoaluetta sekä matkailu-, opetus-, luonto- ja nähtävyydenkohde. Virkistyskäyttö ohjataan Maarin niemelle joen rantaan ja Maarin lahden rantojen kehitetään luontoarvojen pohjalta.

Maarin niemeä ja jokirantaa kehitetään virkistysalueena, jossa toimintamuotoja ovat oleskelu ja viihtyminen, mahdollisesti pienpelit, uimaranta, kanoottien rantautumispaikka sekä pienveneeranta. Maarin niemellä kulkeva valaistu rantareitti on pääulkoilureitti ja työmatkapyöräilyn reitti.

Uimaranta tai uimapaikka voidaan palauttaa asemakaavan mukaiselle alueelle. Uimapaikan ja virkistyskäytön tueksi voidaan rakentaa pieni viemäritäivä palvelurakennus. Se edistäisi alueen hygieenisyyttä ja vähentäisi rehevöitymistä. Palvelurakennus sopii entisen uimalarakennuksen paikalle, missä on asemakaavan uimarannan aluetta, tai telakkarakennuksen paikalle, mistä on lyhyt matka jäteveden pumppaamolle. Pysäköintialuetta ei voi uimapaikan lähelle rakentaa, vaan sinne on tultava jalan tai pyörällä. Lähimmät pysäköintialueet ovat parin sadan metrin päässä Linnamäellä tai joen toisella puolella.

Rakentamisessa on kiinnitettävä huomiota tulvavaaraan ja kaikista kaivuutöistä on neuvoteltava museoviraston ja Uudenmaan ELY-keskuksen kanssa ja kaikille toimenpiteille on saatava näiden lupa tai hyväksyntä.

Maarin niemen eteläpää on pienvenelaiturien aluetta. Sinne sopii myös pienikokoinen tai kesäaikainen kanootti- ja soutuvenevaja. Venerannan käyttöä ei voi kehittää mitään toimintaa, joka edellyttää ajoneuvolla ajoa lähelle, sillä Maarin silta on kevyenliikenteen silta ja painorajotettu.



Kuva 74. Valokuva Maarin sillalta kohti Maarin niemeä, vasemmalla Porvoonjoki ja oikealla Maarin lahti. Uusi palvelurakennus sopii lähelle Maarin pumppaamaa, missä oli 1950-luvulla veneveistämö.

Maarin lahden rannoille ei suunnata virkistyskäyttöä eikä rakenneta virkistystä palvelevia rakenteita. Polkuja voidaan vahvistaa ja kulkua estäviä rakenteita asentaa, jos kulutus uhkaa eliölajiston monimuotoisuutta. Alueelle tarvitaan matkailijoita varten viitoitusta ja opasteita. Maarin muinaismuistoalueella ja Pappilan rinneriityllä on tarvetta laatia arkeologisia selvityksiä.

Hoidon tavoitteet

Maarin niemen ja joen rannan oleskeluniittyjen kasvillisuutta hoidetaan siten, että se kestää virkistyskäyttöä. Haitallisten vieraslajien lisääntyminen pyritään estämään ja kurttulehtiruusut poistetaan rannasta. Virkistyskäyttöä korostavia istutuksien tulee olla vähäisiä, eivätkä ne saa katkaista merkittäviä näkymäyhteyksiä. Vanhoja huonokuntoisia pajuja ja näkymiä peittäviä terijoensalavia poistetaan vähitellen. Joen rantavyöhykkeessä olevia hyväkuntoisia ja komeita tuomipihlajia ei tarvitse poistaa, vaikka ne ovat leviävää vieraslajia, sillä ne ovat vanhoja puistoistutuksia.

Linnamäkien ja joen näkyvyyttä rantaraitilta ja oleskelualueilta lisätään. Sen vuoksi poistetaan nuorta lehtipuustoa ja pensaikkoa. Maisemaa ei palauteta kokonaan aukeaksi, jotta siitä ei tule epämiellyttävän tuulinen. Nuori kapea lehtimetsikkö poistetaan osittain ja osittain siitä kehitetään kulttuurilehdon kaltaista metsikköjä ja puuryhmiä.

Maarin lahden rantoja kehitetään luontoarvojen pohjalta ja Linnamäen näkyvyyttä korostaen. Luonnon monimuotoisuuden säilyttämiseksi torjutaan vieraslajeja, ylläpidetään siemenpankkia, köyhdytetään rehevöityviä rantaniittyjä, rajoitetaan rantapensaikkojen kasvua sekä kitketään puiden taimet pois. Pensaston ja puiden kasvua rajoitetaan, jotta näkyvyys Linnamäelle palautetaan ja säilytetään.

Maarin lahden ja sen kasvillisuuden kehitystä seurataan edelleen jatkuvasti. Seurannan perusteella arvioidaan hoitotoimenpiteiden tarve.

Museovirasto voi erillisen suunnitelman mukaan ylläpitää tai muuttaa maaston muotoa tai järjestää alueella tutkimuksia. Muinaismuistojen suoja-alueella tulee kaikista maaperään kajoavista suunnitelmista olla yhteydessä suojelusta vastaavaan arkeologiin.

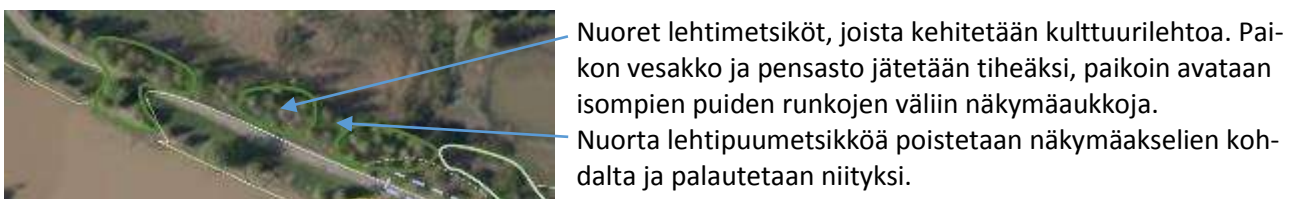
Kuva 75. Maisemanhoidon alueet ja tavoitteita Maarissa ilmakuvalla



Maisemanhoidon selostus alueittain

Nuori lehtimetsikkö, johon avataan näkymäaukkoja ja kehitetään kulttuurilehtoa

- Nuori puusto ja vesakko hoidetaan monimuotoiseksi puustoksi, jossa on paikoin aukkoja siten, että aurinkoniitty ulottuu Maarin laitumen aitaan ja näkymä Linnamäelle aukeaa rantareitille. Paikon vesakko ja pensasto jätetään tiheäksi, paikoin avataan isompien puiden runkojen väliin näkymäaukkoja. Raivaus toistetaan tarvittaessa aluksi usein ja niittyaukkojen vakiintuessa harvemmin.
- Maarin laitumen aitaa ja perinneaitaa voidaan tarvittaessa jatkaa.



Kuva 76. Nuori tiheä lehtipuumetsikkö.

Pohjoinen suojaisa aurinkoniitty

- Niittyä niitetään tarpeen mukaan
- Rantapuusto ja – pensasto hoidetaan puoliavoimena, jotta rantaraitilta aukeaa näky- miä joelle. Puuston harvennuksessa pyritään kasvattamaan vahvoja puuyksilöitä, jotka kestävät tulvaa eivätkä aiheuta vaaraa.
- Rantapensastosta poistetaan kurtttulehtiruusut, mutta hienot tuomipihlajat saavat kas- vaa edelleen. Tuomien leviämistä rajoitetaan usein esiintyvän kehrääjäkoin vuoksi.

Eteläinen joelle avoin aurinkoniitty

- Niittyä niitetään tarpeen mukaan
- Rantavyöhykkeestä kehitetään varsin avoin. Rantapuustoa kasvatetaan yksittäispuina. Rannasta poistetaan pensaat, jotka ovat pääasiassa kurttturuusuja ja isotuomipihlajia.

Olemassaoleva pieni hiekkaranta, jääne uimalan ajalta, ja mahdollinen hiekkaranta

- Olemassa olevaa hiekkarantaa voidaan laajentaa luontaisella hiekkamaalla leikkaa- malla jyrkkää rantatöyrästä
- Vanha uimarannan paikka sopii uimakäyttöön ja sitä voidaan kunnostaa tarpeen mu- kaan.
- Vesialueelle voidaan rakentaa laitureita ja rajata aluetta uimakäyttöön.

Maarin niemen kärki

- Niemen kärkeä hoidetaan, jotta se kestää virkistyskäyttöä
- Palvelurakennuksen voi tarvittaessa rakentaa vanhan rakennuksen paikalle. Se tulee liittää viemäriverkkoon. Rakentamisessa on kiinnitettävä erityistä huomiota tulvan kestävyys, sillä rakennuksen lattiakorkoa ei voi nostaa tulvavaarakorkeuden ylä- puolelle, mikä Porvoon keskustassa on yli kolme metriä.



- Maarin rantaniityllä torjutaan vieraslajit kuten jäti- pilsami
- Maarin rantapensaikosta osa saa kasvaa luontai- sesti. Pensaikosta siivotaan roskat tarvittaessa. Jos pensaikko roskaantuu pahasti, pensaikko poistetaan ja ala palautetaan toistuvain raivauksin rantaniityksi.
- Maarin rantapensaikkoa, jota poistetaan Maarin sillalta avautuvan näkymän vuoksi
- Niemen kärkeä hoidetaan tarpeen mukaan oleske- lualueena
- Vesialueelle voidaan sijoittaa pienvenelaitureita ja virkistyskäyttöä palvelevia rakenteita.

Mahdolliset kohdat palvelurakennukselle
Rantaraitti voidaan tarvittaessa suunnata vanhaa reittiä palvelurakennuksen takaa.

Mahdollinen hiekkaranta

Olemassa oleva pieni hiekkaranta

Kuva 76. Maarin niemen kärki. Ilmakuvalla on osoitettu mahdolliset paikat palvelurakennukselle ja palautet- tavalle uimapaikalle.