

Västra Nylands museum Länsi-Uudenmaan museo

Hoitosuunnitelma

8.6.2021

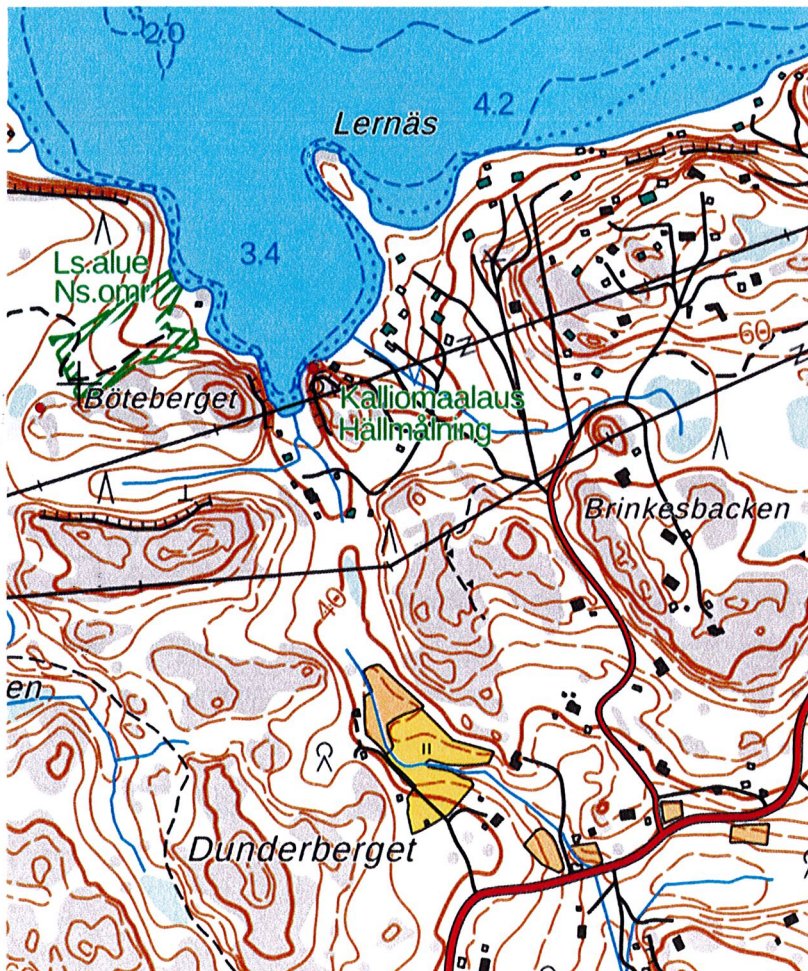
Kohde: Kirkkonummi Juusjärvi

Tunnus muinaisjäännösrekisterissä: 257010029

Kohteen tyyppi: Kalliomaalaus

Kiinteistötunnus ja maanomistaja: 257-498-2-75, Metsähallitus

Kartta hoidettavan kohteen sijainnista



Västra Nylands museum Länsi-Uudenmaan museo

Johdanto

Suomen Muinaistaideseura ry on tehnyt 5.10.2020 anomuksen Kirkkonummen Juusjärven kalliomaalausalueen adoptoinnista hoitokohteekseen. Tämän seurauksena Juusjärven kalliomaalaukselle on laadittu hoitosuunnitelma yhteistyössä Suomen muinaistaideseuran, Länsi-Uudenmaan museon ja kohteen maapohjaa hallinnoivan Metsähallituksen kanssa. Hoitosuunnitelmaa on käyty 20.5.2021 läpi yhdessä hoidosta sopivien tahojen ja Museoviraston edustajien kanssa, ja hyväksytty yhteisesti 8.6.2021. Hoitosuunnitelman valmistelun yhteydessä on kuultu myös alueen yksityisiä maanomistajia, joiden kiinteistöjen kautta vierailijat kulkevat kohteelle.

Juusjärven kalliomaalauskohte sijaitsee Kirkkonummen Juusjärven eteläpäässä, pienen lahdenpoukaman itärannalla olevassa jyrkkäseinäisessä kalliossa, 5–6 metriä Juusjärven nykyisen vedenpinnan yläpuolella. Maalauksen edustalla on terrassimainen kalliohylly, jolta seisten maalauks on voitu maalata. Kohde on ajoitettu kivi- ja pronssikautiseksi. Maalaus kentässä on kaksi erillistä ryhmää, joista ylemmässä on hahmotettavissa useita ihmiskuvioita, kämmenen kuva sekä käärmemäinen hahmo. Alemmassa ryhmässä on ainakin kaksi ihmishahmoa sekä yksi kalaa kuvaava hahmo. Selvästi erotettavissa olevien kuvien lisäksi kalliossa on myös muita, vaikeammin hahmotettavissa olevia maalausjälkiä.

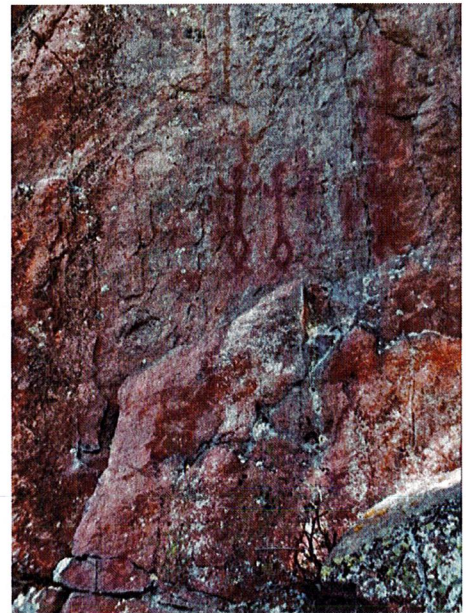
Juusjärvi on yksi varhaisimmista Suomesta löydetyistä kalliomaalauspaikoista, virallisesti se löydettiin Veikko Lehtosalon inventoinnissa vuonna 1963 (Lehtosalon 1963, kohde nro. 56).

Kulku Juusjärven kalliomaalauseinälle on hankala. Kohteelle pääsee veneellä, mutta maitse kulku tapahtuu yksityisten maanomistajien kiinteistöjen kautta, sillä Metsähallituksen hallinnoima kiinteistö käsittää vain jyrkän kallioalueen. Tämän vuoksi kohde ei sovellu yleisesti opastetuksi nähtävyydeksi, ellei kulkuyhteyksiä järjestellä uudelleen. Kulku on huomioitava myös kohteen hoitoa suunniteltaessa siten, ettei siitä koidu haittaa kiinteistöille, jonka kautta kulku tapahtuu.

Tämä hoitosuunnitelma koskee vain kalliomaalauseinämää ja sen välittömässä läheisyydessä olevia kalliotasanteita. Suunnitelma ei sisällä esimerkiksi kulkuväylien raivaamista kohteelle.

Aiemmat hoitotoimet

Museoviraston ylläpitämästä muinaisjäännoisten hoitorekisteristä ei löydy Juusjärven osalta tietoja aiemmista hoitosuunnitelmista. Kohteella vuonna 1964 tehdyistä tutkimuksista laaditun raportin (Luho 1965) perusteella



Kuva 1. Juusjärven kalliomaalauksen kuvakenttää. Kuva: Arja Parkkonen.

Västra Nylands museum Länsi-Uudenmaan museo

maalaukallion edustalta on kesällä 1964 kaadettu ainakin yksi kuusi maalauksen saamiseksi paremmin esiin. Muista kohteella tehdyistä hoitotoimenpiteistä ei ole tietoa.

Luontoarvot ja ympäristö

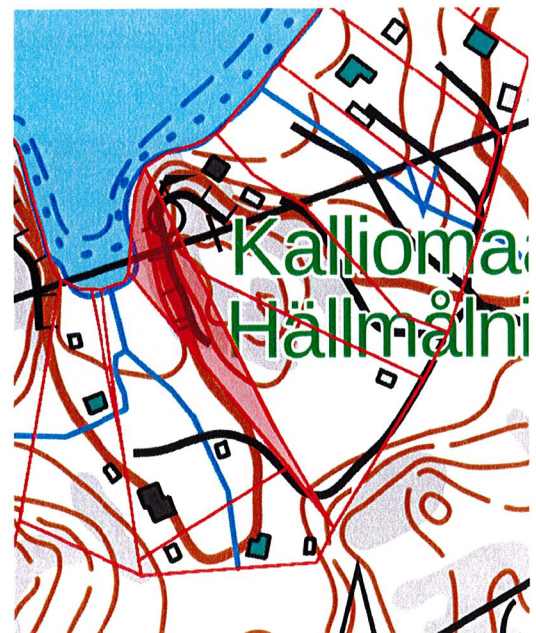
Kalliomaalausalue ei ole sijaitse luonnonsuojelualueella, eikä sen ympäristöön ole määritelty erityisiä luontoarvoja.

Kulku kohteelle ja käyttömahdollisuudet

Kalliomaalaus sijaitsee Metsähallituksen hallinnoimalla kiinteistöllä (kiint.rek. 257–498–2–75, Kuvakallio), joka käsittää lähinnä kalliojyrkänteen, jonka pohjoispäässä maalaus sijaitsee. Metsähallituksen kiinteistön ympärillä on kolme vapaa-ajan kiinteistöä, joiden kautta kulku kohteelle voi tapahtua. Tämän vuoksi kohde ei sovellu yleisesti opastetuksi nähtävyydeksi, ellei kulkuyhteyksiä järjestellä uudelleen. Kohteen kävijämäärät ovat kasvaneet hiljalleen tiedon maalauksen sijainnista tultua yleisemmin tietoon ja käytettävissä olevan paikannusteknologian yleistyttyä.

Alueen yksityiset maanomistajat suhtautuvat kohteeseen ja sillä vieraileviin pääasiassa myönteisesti, mutta etenkin ryhmien kulku yksityisten kiinteistöjen kautta aiheuttaa kiinteistönomistajille rasitteen ja on ajoittain aiheuttanut mm. roskaamista. Harmia on ollut myös mökkiteille huolimattomasti parkkeeratuista autoista. Kiinteistöjen omistajat ovat myös huolissaan vierailijoiden turvallisuudesta heidän kulkiessaan kohteelle jyrkän kallion yli. Huolta kannettiin myös mm. alueen roskaantumisesta vierailijamäärien kasvaessa, sekä veneellä tai kanootilla kohteelle saapuvien kävijöiden turvallisuudesta. Rantautumispaikalla aiemmin ollut, vanhaan rantasaunaan liittyvä portaikko on huonokuntoinen ja maastossa on rautanauvoja ja muuta roskaa. Rannassa sijaitsee myös saunan vanha betoninen perustus, joka on varsin huonokuntoinen.

Maanomistajien edustajan kanssa on keskusteltu tilanteesta puhelimitse 17.5.2021, jolloin heidän puoleltaan toiveena on esitetty muun muassa, että Metsähallituksen hallinnoiman valtion omistamaan maakaistaleen (kiint. rek. 257–498–2–75, Kuvakallio) osalta tehtäisiin rajankäynti, jossa merkitään kiinteistön rajapyykit aiempaa selvemmin. Toiveena oli myös avata keskustelu



Kuva 2. Juusjärven kalliomaalauksen sijainti ja alueella olevien kiinteistöjen rajat. Metsähallituksen hallinnoima kiinteistö merkitty karttaan punaisella.

Västra Nylands museum

Länsi-Uudenmaan museo

museoviranomaisten ja Metsähallituksen suuntaan mahdollisuuksista rajoittaa kalliomaalauksella kävijöiden kulkua yksityisten pihojen poikki.

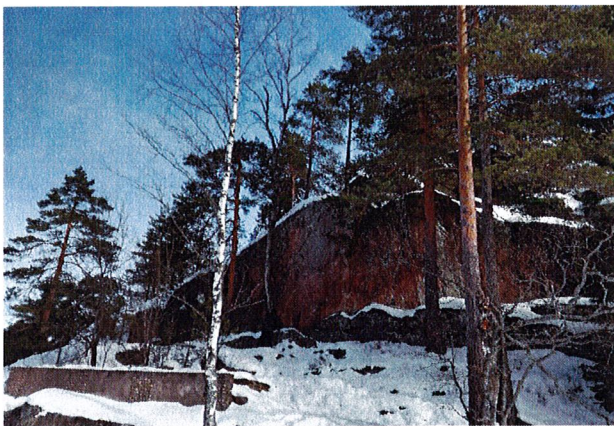
Maanomistajat suhtautuvat myönteisesti adoptiosuunnitelmaan ja siihen, että maalauskohteeseen tulee järjestäytyneen toimijan hoitoon. Toiveena oli, että suunnitelluista hoitotoimista ja hoitoryhmän käynnistä alueella tiedotettaisiin alueen kiinteistönomistajia etukäteen. Kulkuoikeudesta kohteelle onkin syytä sopia erikseen Suomen muinaistaideseuran ja yksityisten kiinteistönomistajien välillä.

Kohteen varustus

Kohteella on vanha metallinen muinaismuistokyltti, joka on kiinnitetty maalaus kallion alaosaan.

Hoitoalueen lähtötilanne

Alueella ei ole käytettävissä olevien tietojen perusteella tehty 1960-luvun jälkeen aktiivisia hoitotoimia. Tässä suunnitelmassa hoitokohteeseen rajautuu maalausalueeseen ja sen edustalla olevaan kallioisten terassien muodostamaan alueeseen. Maalausalueen edustalla olevalla alueella maasto on pääosin kalliota, jonka päällä on ohuelti maata ja kuivaa kangaskasvillisuutta. Alueella kasvaa muutamia suurempia puita, pääasiassa mäntyjä ja koivuja, joista kaksi sijaitsee lähes kiinni maalaus kalliossa.



Kuvat 3–4. Maalaus kallion edustalla olevaa puustoa. Kaksi suuremmista puista kasvaa lähes kiinni maalaus kalliossa. Kohteella oleva metallinen muinaismuistokyltti erottuu kuvassa 4 maalaus kallion alareunassa. Kuvat: Arja Parkkonen.

Maalaus kallion alapuolella ja kallion koloissa kasvaa jonkin verran puiden vesoja, jotka kasvaessaan voivat vahingoittaa kalliota ja peittää maalauksen.

Itse maalaus kalliossa kasvaa ja leviää jäkälä, joka peittää lähes kokonaan pohjoisimmat, ihmisiä ja kaloja esittävät maalaukset, maalaus kentän alaosan sekä osittain jo kalan ja kaatuvan ihmishahmon muodostaman kuvaparin. Pienempiä jäkälä laikkuja on myös ylempänä päämaalauksessa.

Västra Nylands museum

Länsi-Uudenmaan museo

Alueen asukkaiden mukaan kohteelle kävijöiden määrän kasvun myötä alueella on havaittu mm. roskaantumista.

Hoitotoiminnan tavoitteet ja hoitotoimet

Adoptoitavan kalliomaalauksen hoidon tarkoituksena on estää kasvillisuuden aiheuttamat maalausalueen vahingot, turvata kohde hoidettuna ja merkittynä ilkeiltä ja tahattomilta vahingonteolta, seurata muinaisjäännöksen tilaa ja raportoida vuosittain kohteesta Länsi-Uudenmaan museolle. Koska kohteella ei ole aiemmin tehty suunnitelmallisia hoitotoimia, tulee hoidon tarve varmasti hoitotoiminnan vakiintumisen myötä tarkentumaan.

Kasvillisuuden, ja erityisesti suuremman puuston osalta hoitotoimenpiteet on suunniteltava niin, etteivät maalaukset vahingoitu niiden yhteydessä. Puuston poistossa on huomioitava, etteivät muuttuneet olosuhteet esimerkiksi lisääntyvän valon ja lämmön määrän myötä aiheuta kallion rapautumista tai muita vaurioita maalauksentän kalliopinnassa. Ainakin maalauksallion edustalla, hieman etäämmällä kalliosta sijaitsevat männyt suojaavat maalauksentää suoralta auringonvalolta ja niiden kaataminen voi muuttaa maalauksentän valaistusolosuhteita merkittävästi.

Hoitotoimia tehtäessä on myös kunnioitettava naapurikiinteistöjen rauhaa.

Tämän hoitosuunnitelman puitteissa Suomen Muinaistaideseura ry voi huolehtia kohteen hoidosta seuraavin toimenpitein:

- tekemällä maalauksen edustan kallioterassin maisemanhoitoa mm. pienten juurtuvien puuntaimien, pensaiden ja muun pienkasvillisuuden poistolla
- huolehtimalla alueen yleisestä siisteydestä ja roskien poistamisesta maastosta niin kalliomaalauksen edustalta kuin kulkureiteiltäkin
- huolehtimalla muinaismuistokyltin puhdistamisesta tarvittaessa
- huolehtimalla Länsi-Uudenmaan museon ja maanomistajan luvalla mahdollisista muista kohteen yleistä siisteyttä ja säilymistä turvaavista toimista joihin hoitosopimuksen alettua nähdään tarvetta
- raportoimalla kohteen kunnosta ja siinä havaituissa muutoksissa Länsi-Uudenmaan museolle

Suurin osa hoitotoimenpiteistä on luonteeltaan toistuvia. Esimerkiksi pienkasvillisuuden poiston tarve kohteella on todennäköisesti arvioitava vuosittain ja yleisen siisteyden ylläpitoon tähtääviä toimenpiteitä, kuten roskien poistoa, on tehtävä säännöllisesti, vähintään kerran vuodessa. Kaikki hoidon yhteydessä muodostuva roska ja poistettu kasvillisuus kuljetetaan pois kohteelta hoidosta vastaavan tahon toimesta, ja hävitetään asianmukaisesti.

Mahdollisesta suuremman puuston poistosta on tehtävä erillinen suunnitelma yhteistyössä Länsi-Uudenmaan museon ja Metsähallituksen kanssa, ja varsinainen kaatotyö on teetettävä ammattilaisella.

Västra Nylands museum Länsi-Uudenmaan museo

Puuston poistoon on aina oltava Metsähallituksen lupa. Mahdollisen puuston kaatamisen jälkeen kaadetut puut, oksat ja muu roska on siivottava alueelta.

Kallion pinnalla maalausalueella kasvavan jäkälän poisto ei tässä vaiheessa sisälly hoitosuunnitelmaan, sillä niiden poiston vaikutusta kalliopinnan ja maalausten säilymiseen on mahdotonta ennakoita.

Muinaistaideseura voi teettää kohteen osalta asiantuntijaselvityksen kalliopinnalla kasvavan jäkälän poistomahdollisuuksista. Selvityksessä on määriteltävä vähintään kalliopinnalla kasvavan jäkälän laji/lajit, mahdollisen poiston vaikutus kalliopintaan ja siinä oleviin kuviin, sekä poistossa käytettävät menetelmät. Selvityksen pohjalta voidaan tehdä erillinen päätös poistosta.

Vaikka Suomen muinaistaideseura ry:n adoptiosopimuksen tarkoituksena ei ole tehdä kohteesta yleisesti opastettua nähtävyyttä, voi jatkossa olla aiheellista pohtia esimerkiksi maalauskohteesta kertovan taulun pystyttämistä sopivaan paikkaan maalausalueen lähetyville. Nykyisten kulkujärjestelyjen puitteissa kohteen vierailijamäärää ei voida kasvattaa, mutta tulevaisuudessa kohteen saavutettavuutta voi olla mahdollista parantaa vesitse rakentamalla maalausallion rantaan, Metsähallituksen hallinnoimalle maalle esimerkiksi rantautumista helpottava laituri tai porraskäytävä. Näistä toimista on mahdollista keskustella hoitotoiminnan vakiinnuttua.

Hoitotoimintaan liittyvät vastuut

Varsinaisen hoitotoiminnan toteuttaa ja sen kustannuksista vastaa tämän suunnitelman sekä Länsi-Uudenmaan museon ja Suomen Muinaistaideseura ry:n välisen adoptiosopimuksen puitteissa Suomen Muinaistaideseura ry. Seura vastaa mahdollisista hoitotoimista aiheutuvista haitoista tai korvauksista sekä hoitotoiminnassa mukana olevien henkilöiden vakuuttamisesta ja työturvallisuudesta, työhön tarvittavien mahdollisten lupien hakemisesta maanomistajalta ja muilta tahoilta. Adoptioija raportoi kohteen hoidosta ja kunnosta vuosittain Länsi-Uudenmaan museolle.

Suomen Muinaistaideseura ry:n yhteyshenkilöinä hoitotoimintaan liittyen toimivat adoptiovastaava Arja Parkkonen, p. 040 536 8916, parkkonen.arja@gmail.com sekä seuran puheenjohtaja Mervi Suomalainen, p. 040 530 3125, mervi.suomalainen@hameenlinna.fi.

Hoitosopimuksen valvonnasta vastaa Länsi-Uudenmaan museo, jonka myös antaa neuvoja ja ohjausta hoitotoimintaan liittyvissä kysymyksissä sekä esimerkiksi hoitotoimintaan myönnettävien avustusten haussa.

Länsi-Uudenmaan museon yhteyshenkilö on arkeologi Tarja Knuutinen, p. 019 289 2509, tarja.knuutinen@raseborg.fi.

Maanomistajaa kohteella edustaa kiinteistöä hallinnoiva Metsähallitus, jonka yhteyshenkilöinä adoptiosopimukseen liittyen toimii erikoissuunnittelija Tanja Tenhunen, p. 020 639 5085, tanja.tenhunen@metsa.fi.

Västra Nylands museum Länsi-Uudenmaan museo

Allekirjoitukset



9.6.2021 Tarja Knuutinen/Länsi-Uudenmaan museo



15.6.2021 Adoptoijan edustaja



15.6.2021 Maanomistajan edustaja

Lähteet

Lehtosalo, Veikko 1963. Kirkkonummen kiinteät muinaisjäännökset. Inventointiluettelo. Tutkimusraportti, Museoviraston arkisto.

https://www.kyppi.fi/palveluikkuna/raportti/read/asp/r_raportti_det.aspx?RAPORTTI_ID=135558

Luho, Ville 1965. Kirkkonummi, Österby, Juusjärvi. Kertomus kalliomaalauksen tutkimisesta 22.6.-27.6.1964. Tutkimusraportti, Museoviraston arkisto.

https://www.kyppi.fi/palveluikkuna/raportti/read/asp/r_raportti_det.aspx?RAPORTTI_ID=130031

