



KUHMOISTEN KOTISEUTUYHDISTYS RY

KUHMOINEN

Päijälän Linnavuori

Hoitosuunnitelma



23.1.2019

Laatinut:
Kulttuuriympäristöpalvelut Heiskanen & Luoto Oy
FM Kalle Luoto

1.	Johdanto	2
2.	Yleiskuvaus	4
	Kaavoitus	5
	Luonto	7
	Ympäristö ja maisema	7
	Osa alueet	10
	Ympäröivä metsä ja pysäköintialue	10
	Lakialue	11
3.	Käyttömahdollisuudet	12
4.	Rajoitteet	13
	Muinaisjäännösrakenteet	13
	Metsänkäsittely luonnonsuojelualueella	13
	Alueen käyttöä rajoittavat määräykset	13
5.	Hoitotyön toteuttaminen	16
	Tavoitteet	16
	Pysäköintialue	16
	Polut ja portaat	16
	Näkyvyys ja kasvillisuuden raivaus	19
	Opastus ja kyltit	21
6.	Yhteystietoja:	23
	Tärkeimmät lähteet:	24
	Liite 1: Säännölliset tehtävät ja alustavat aikataulu	
	Liite 2: Suunnitelma portaista ja kaiteista (laatinut: Juurikka, Anna 2018)	

KARTAT

Kartta 1. Lähestymiskartta linnavuorelle. Mk 1 : 100 000.....	3
Kartta 2. Valtakunnallisesti arvokkaan maisema-alueen rajausehdotus (2015).....	5
Kartta 3. Ote Kuhmoisten.....	6
Kartta 4. Ote pitäjänkartasta Kuhmoinen 2144 07 vuodelta 1842.....	8
Kartta 5. Ote peruskartasta 2144 07 Karklampi vuodelta 1966.	8
Kartta 6. Päijälän linnavuori lähiympäristöineen (2018).	9
Kartta 7. Rauhoituspääteskartta koskien Kuhmoisten linnavuoren suojelualuetta.	15
Kartta 8. Linnavuoren kaivausalueet, rakenteet ja kosteikko.....	18
Kartta 9. Linnavuoren laen näkyvyyden parantaminen.	20

KUVAT

Kuva 1. Opastaulu pysäköintipaikalla.....	10
Kuva 2. Linnavuoren laelle johtava polku.	10
Kuva 3. Vuonna 2011 pystytetty kyltti varoittaa korkeasta pudotuksesta.	11
Kuva 4. Linnavuoren laella on sijainnut pöytä, joka on pahasti lahonnut.	11

Taustakartat:

- Maanmittauslaitoksen Maastotietokannan 08/2018 aineistoa
http://www.maanmittauslaitos.fi/avoindata_lisenssi_versio1_20120501

KUHMOINEN, PÄIJÄLÄN LINNAVUORI, HOITOSUUNNITELMA

ARKISTO-JA REKISTERITIEDOT:

Nimi	Päijälän linnavuori
Kunta	Kuhmoinen
Muinaisjäännösrekisteri	291400007
Hoitorekisteritunnus	291400007
Tyyppi	puolustusvarustukset, linnavuoret
Ajoitus	rautakautinen, keskiaikainen
Lyhyt kohdekuvaus:	Jyrkkäseinäinen kallio erämaassa, jonka lakisane halkaisijaltaan n. 100m. Länsirinteellä kivivallin perustus, laella useita liesiä, röykkiötä ja rakennusten perustuksia. Esinelöydöt ajoittuvat ajanjaksolle n. 1050-1300 jKr.
Peruskartta	Karklampi 2144 07
Osoite	Linnavuorentie, 17800 Kuhmoinen
Kiinteistötunnus	291-410-12-15 Korola
Omistaja:	Hollolan seurakunta Keskuskatu2 15870 Hollola
Sijainti ETRS-TM35FIN	P: 6834416 I: 404350
Hoitoalueen laajuus	4,70 ha
Aiemmat tutkimukset	Hj. Appelgren-Kivalo kartoitus 1907 A. Hackman tarkastus 1918 Anna-Liisa Hirviluoto tarkastus 1962 Matti Huurre inventointi 1970 J.-P. Taavitsainen kaivaus 1985 J.-P. Taavitsainen kaivaus 1986 J.-P. Taavitsainen kaivaus 1987 J.-P. Taavitsainen kaivaus 1988 J.-P. Taavitsainen kaivaus 1989 Petteri Pietiläinen inventointi 2002
löydöt	KM 22005 KM 22029 KM 22445
Päätös: Luonnonsuojelu- alueen perustaminen	Kuhmoisten Linnavuoren suojelualue, päätös: Luonnonsuojelualueen perustaminen (Luonnonsuojelulaki 24 §) (Elinkeino-, liikenne- ja ympäristökeskus Keski-Suomi) KESELY/175/07.01/2014

1. Johdanto

Kuhmoisten Päijälän Linnavuori on valtakunnallisesti merkittävä rautakautinen muinaislinna, joka on näyttävä kivinen mäki kahden järven välisellä kannaksella. Kulku linnavuorelle on loivemman länsirinteen kautta, muutoin mäen rinteet ovat pystysuorat. Linnavuorella tehtyjen arkeologisten tutkimusten esinelöydöt ajoittuvat ristiretkiajalle ja varhaiselle keskiajalle (noin 1050–1300 jaa.). Vuoren laelta on esineiden lisäksi löydetty rakennusten perustuksia sekä kivettyjä liesiä. Lakialueen länsireunalla on muurin perustus, jonka päällä on arveltu sijainneen hirsirakennelma. Tutkimusten perusteella paikalla sijainnut linna lienee palanut 1100-luvun alussa, mutta on silti ollut vielä 1200-luvulla käytössä.

Päijälän linnavuoresta on tullut vuosikymmenten aikana tunnettu muinaismuistokohde ja näköalapaikka. Vuoren lakialueelle on pystytetty alueen arkeologisista kaivauksista kertova opaste. Aiemmin Linnavuorta on hoitanut Museovirasto ja Kuhmoisten kotiseutuyhdistys ry muun muassa pystyttämällä paikalle opastauluja ja portaita. Nykyisin osa rakenteista kaipaa uudistamista ja kunnostusta.

Muinaisjäännöksen lisäksi linnavuori on luonnonsuojelulain nojalla rauhoitettu luonnonsuojelualue. Ympäröivine maisemineen sitä on esitetty valtakunnallisesti arvokkaaksi maisemanähtävyydeksi.

Kuhmoisten kotiseutuyhdistys ry harkitsee Päijälän linnavuoren ottamista hoitoonsa Adoptoi monumentti- sopimuksella¹ vuoden 2019 aikana. Kesällä 2018 Museovirasto myönsi 2216 euron avustuksen hoitosuunnitelman tekemiseen, minkä jälkeen hoitosuunnitelman laadinta aloitettiin. Hoitosuunnitelman laatimisen yhteydessä pidettiin kolme tapaamista 26.6., 5.10. ja 4.12.2018.

Tällä hetkellä alue on Keski-Suomen ELY-keskuksen tekemän päätöksen² perusteella luonnonsuojelualue. Päätöksessä alueen maankäytölle ja liikkumiselle on asetettu rajoituksia, jotka eivät estä alueen maiseman ja suojelun kannalta tarvittavia toimia, kuten retkeilyn ohjaamiseksi rakennettavien polkujen tekemistä ja kunnostusta. Lisäksi alueella voidaan suorittaa arkeologisia tutkimuksia. Tosin on syytä muistaa, että kaikenlainen omatoiminen kaivaminen on muinaismuistoalu-

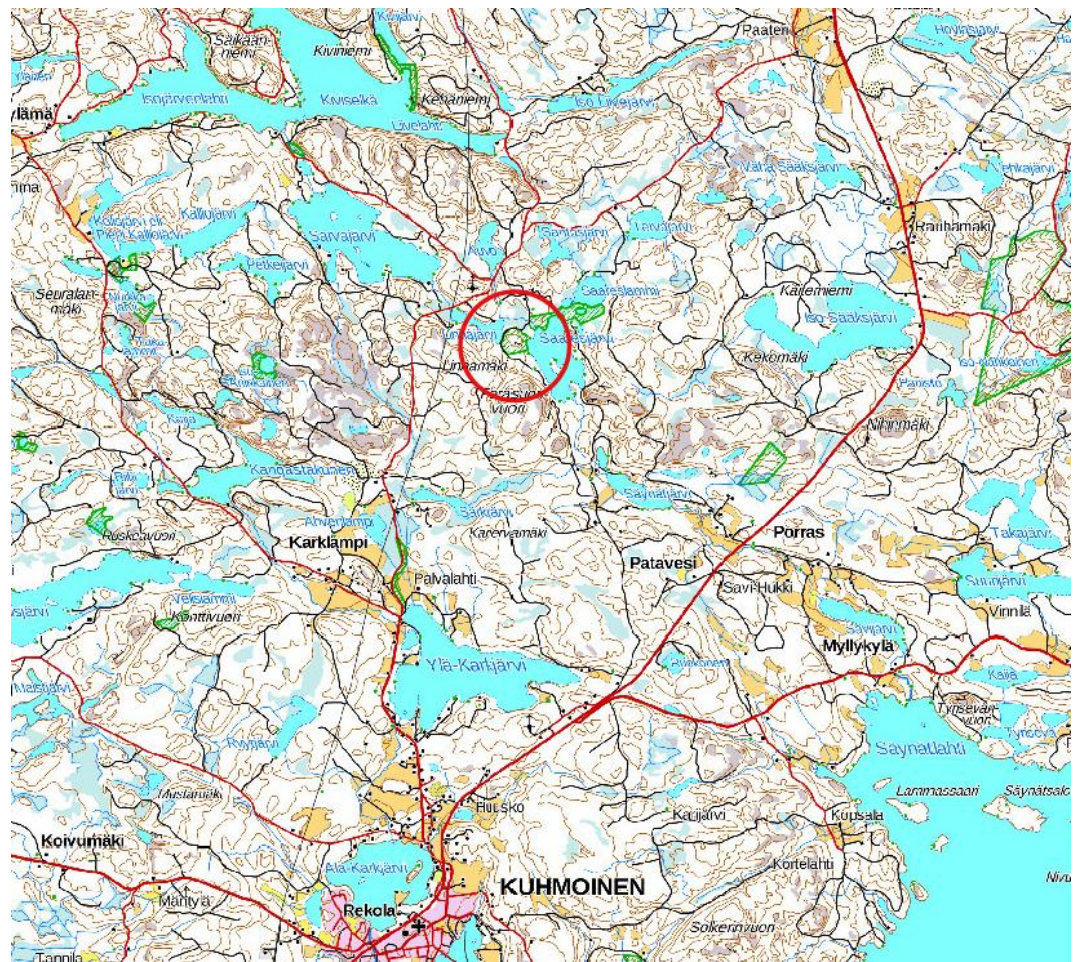
¹ lisätietoa Adoptoi monumentti hankkeesta: Pirkanmaan maakuntamuseo, esim. <http://adoptoimonumentti.fi/>

² luonnonsuojelupäätös: DNro KESELY/175/07.01/2014

eella kiellettyä ilman tarvittavia lupia. Alueella tehtävien toimenpiteiden on syytä pitäytyä ELY-keskuksen päätösten ja muinaismuistolain mukaisina.

Hoitoalueena on muinaislinnan lakialue sekä sitä ympäröivä metsä, joka muodostaa maisemallisen kokonaisuuden. Hoitotavoitteena on muinaisjännöksen säilyminen ja sen kunnostustyön turvaaminen. Hoitotyön tavoitteena on luonnon ja maiseman säilyminen sekä kohteen arkeologisten elementtien esille tuominen, jolla luodaan pohjaa kohteen kehittämislle käyntikohteena. Hyvin hoidettuna Päijälän linnavuori tulee säilymään tuleville sukupolville arkeologisena jännöksenä, joka osaltaan kertoo Kuhmoisten menneisyydestä.

Tämä suunnitelma on yleissuunnitelma. Toimenpiteet, kuten maisemanhoito, metsänkäsittely, yksittäisten kookkaiden puiden poisto ja mittavimmat kuusitaimikoiden harventamiset luonnonsuojelualueella vaativat aina tarkemman suunnittelun tehtävien toimenpiteiden mukaisesti. Tarkemmat suunnitelmat tulee hyväksyttää Keski-Suomen ELY keskuksella, maanomistajalla, Museovirastolla ja Keski-Suomen museolla.



Kartta 1. Lähestymiskartta linnavuorelle. Mk 1 : 100 000. Linnavuori on merkitty Kuhmoisten pohjoispuolelle punaisella ympyrällä.

2. Yleiskuvaus

Päijälän muinaislinna sijaitsee keskellä metsäistä erämaata kahden pienen järven, Linnajärven sekä Saaresjärven välisellä maakannaksella Kuhmoisten keskustasta noin seitsemän kilometriä pohjoiskoilliseen. Jyrkkäseinäisen ja vaikeakulkuisen mäen laki kohoaa noin 45 metriä viereisen Saaresjärven pintaa korkeammalle. Paikka on maisemallisesti edustava ja muinaislinnan itäreunalta avautuu upea näkymä kohti Saaresjärveä. Muinaislinna on vanhastaan ollut Kuhmoisten paikallinen nähtävyys- ja opetuskohde. Kohde sijaitsee seurakunnan omistamalla metsätalousmaalla. Alueella ei ole rakentamispaineita.

Lakialueen loivalla länsireunalla on kivivallin perustus, jonka päällä on sijainnut mahdollisesti hirsirakennelma. Vallituksen ladottua tukikiveystä noin 60 metrin matkalla, jonka leveys on 1,5 - 2 metriä. Lisäksi laelta on havaittu useita kivettyjä liesiä, rakennusten perustuksia sekä 11 pientä, halkaisijaltaan 1,5-2 metriä olevaa kivikasaa, joiden tarkoitus ei ole selvä.

Lakialuetta ja valleja on tutkittu erityisesti 1980-luvulla. Vuosien 1985 - 1989 aikana tehdyissä tutkimuksissa löydettiin runsaasti aseita, työkaluja sekä koruja. Esinelöydöt ajoittuvat ristiretkiajalle ja varhaiselle keskiajalle (n.1050–1300 jaa.). Alueelta löydetyt keihäät, kirveet, talousesineet ja korut kertovat hämäläisestä talonpoikauskulttuurista. Linnoitus on ollut luultavimmin osa hämäläisten ja karjalaisten nautinta-aluekiistoihin liittynyttä turvapaikkaketjua. Linna lienee palanut 1100-luvun alussa, mutta on silti ollut vielä 1200-luvulla käytössä.

Olli Soininen ja Heimo Pajunen laativat alueelle aikaisemman muinaisjäännöksen hoitosuunnitelman (29.11.1999), jonka perusteella alueella on toteutettu aiempia hoitotoimenpiteitä. Kuhmoisten kotiseutuyhdistys on pystyttänyt pysäköintialueen laitaan informaatiotaulun. Laelle pystytettiin vuonna 2004 Keski-Suomen museon ja ympäristökeskuksen laatima informaatiotaulu. Vuonna 2005 Kuhmoisten kotiseutuyhdistys aloitti projektin uusien informaatiotaulujen laatimiseksi ja taulut pystytettiin toukokuussa 2007. Linnavuoren laella polun laidassa on toinen taulu lakialueen löydöistä. Vuonna 2011 laelle pystytettiin korkeasta pudotuksesta varoittava kyltti. Linnavuoren laella on ollut retkeilijöiden käytössä pöytä, joka on nykyisin huonossa kunnossa. Linnavuorelle johtava hiekkatie on viitoitettu Puukkoistentieltä.

Alue on myös luonnonsuojelulain nojalla suojeltu alue. Kuhmoisten Päijälän linnavuoren muinaismaisema sisältyy ympäristöministeriön ehdotukseen uusista valtakunnallisesti arvokkaista maisema-alueista ja maisemanähtävyyksistä.



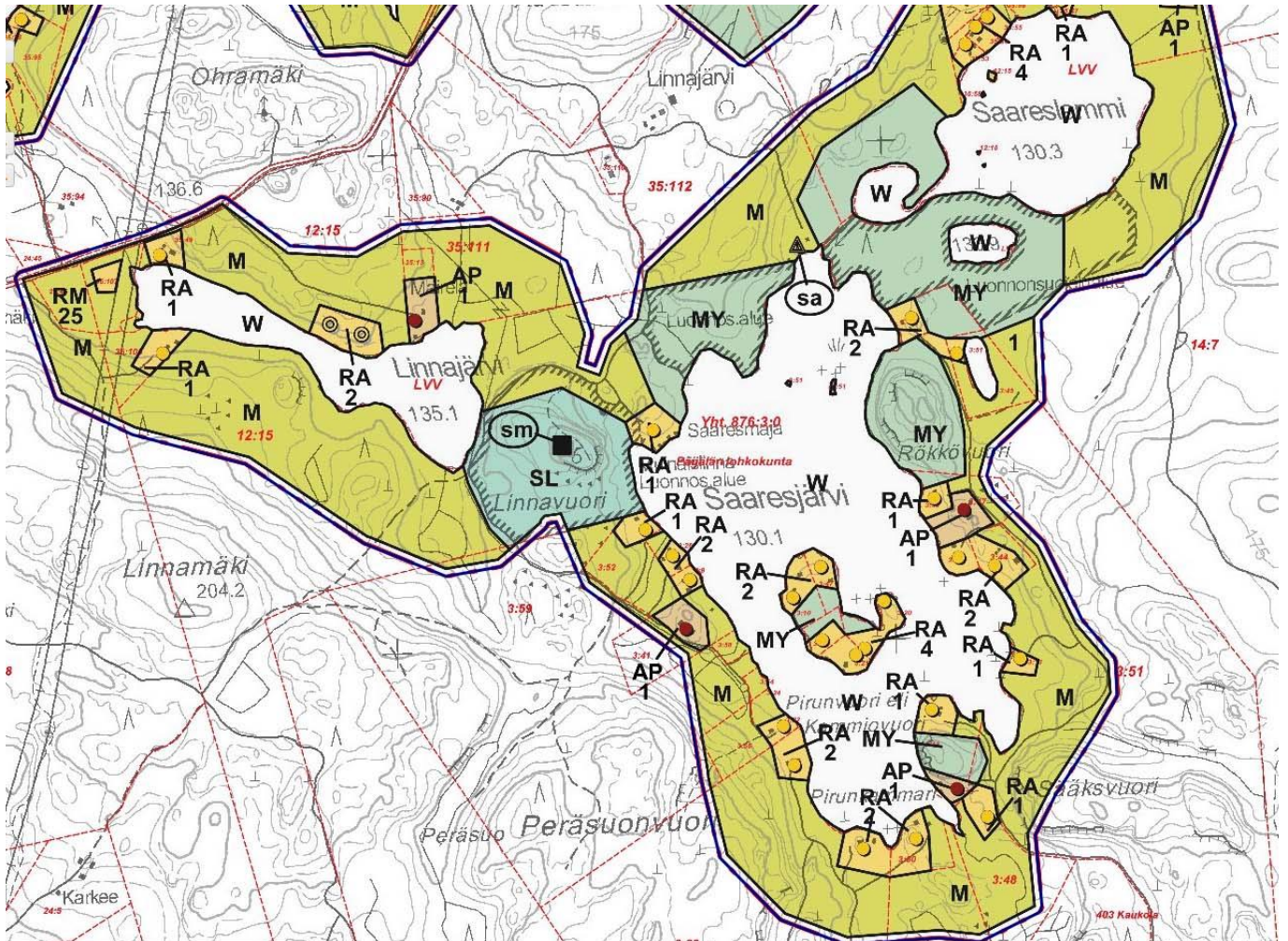
**Kartta 2. Valtakunnallisesti arvokkaan maisema-alueen rajausehdotus (2015).
Ote: Keski-Suomen arvokkaat maisemat, Päijälän linnavuoren muinaismaisema (kohde 95).**

Kaavoitus

Linnavuoren alue on osoitettu Keski-Suomen maakuntakaavassa maakunnallisesti arvokkaan maisema-alueena.

Alueella on voimassa Kuhmoisten sisäjärvien yleiskaava, jossa linnavuoren muinaisjäännösalue on osoitettu sm-merkinnällä

osana laajempaa SL-aluetta. SL-aluetta ympäröi M merkin-
nällä kuvattu metsäalue sekä muutama pienempi RA-1 alue.
Saaresjärven rannoilla on myös MY -alueita.



Kartta 3. Ote Kuhmoisten Kaavassa muinaismuisto on merkitty pisteinä luonnonsuojelualueelle, eli tämä varmaankin korostaisi alueen luonnonsuojelun merkitystä.

”SL” alue on luonnonsuojelulain nojalla suojeltu alue. Käytännössä koko linnavuoren hoitoalue on luonnonsuojelulla suojeltu.

”sm” merkinnällä on kaavaan merkitty suojeltava muinaismuisto.

”M” alue on maa- ja metsätalousvaltainen alue. Alue on tarkoitettu pääasiassa maa- ja metsätalouden harjoittamiseen.

”MY” alue on maa- ja metsätalousvaltainen alue, jolla on ympäristöarvoja. Alue on tarkoitettu pääasiassa maa- ja metsätalouden harjoittamiseen. Alueen ympäristöarvot tulee ottaa huomioon kaikessa alueella tapahtuvassa toiminnassa.

”RA -1” alue on loma-asuntoalue. Alueelle on yksi rakennuspaikka.

Luonto

Kuhmoisten Päijälän Linnavuori on 175 metrin korkeuteen merenpinnan yläpuolelle kohoava graniittinen vuori, joka on ympäristöään kovempina jäänyt koholle jääkauden jälkeen. Linnavuoren lakialueen etelärinne on lähes pystysuora. Kallioista lakea ympäröivä pohjamoreeni ulottuu mannerjäätikön tulo-suunnan puolella luoteessa lähes laelle asti. Vuoren kaakkosella suojasivulla on järeää lohkareikkoa äkkijyrkkien seinämien juurella. Vuoren laella on noin 5–50 senttimetrin paksuinen kerros irtaimia maalajeja. Linnavuoren lakialue on suhteellisen tasainen jakautuen kahteen terassiin.

Linnavuoren rinteellä ja kaakkoisella terassilla kasvaa pääosin mustikkatyypin kuusikkoa. Vuoren laen tasaisilla terasseilla on myös kuivan kankaan männikköä.

Linnavuoren itäpuolen pystysuoralla kallioseinällä on ollut useita vuosia korpin pesä. Kesällä 2018 korpista ei tehty havaintoa.

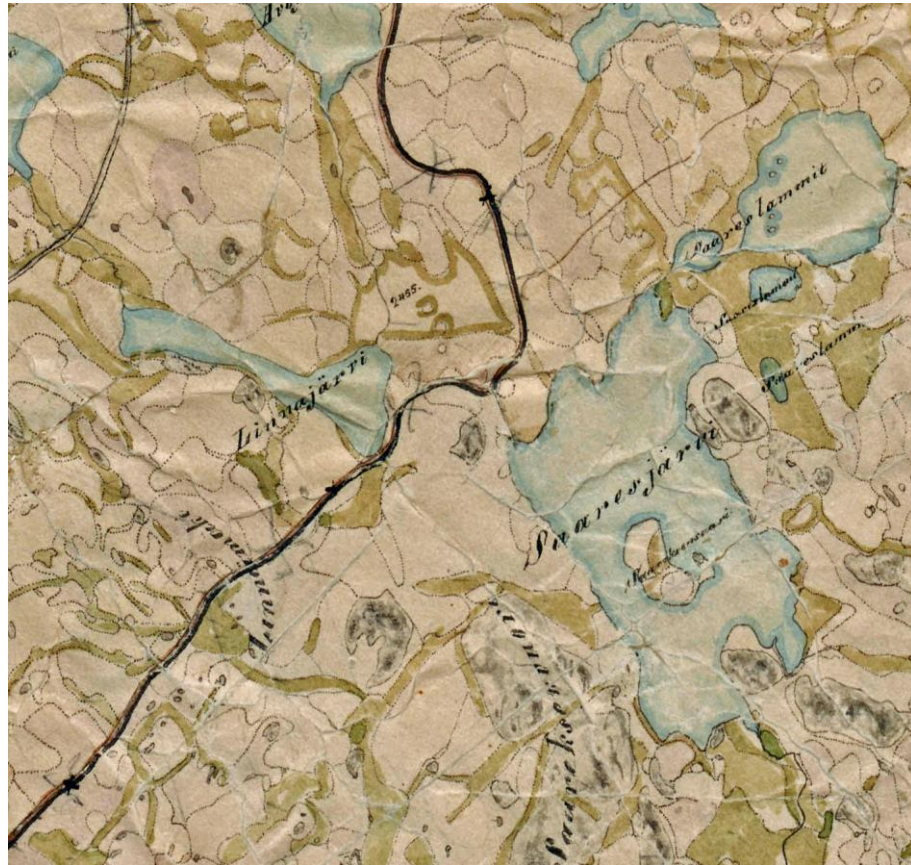
Maasto ei ole erityisen kulumisherkkää. Linnavuorella on erityisiä luontoarvoja (luonnonsuojelualue).

Ympäristö ja maisema

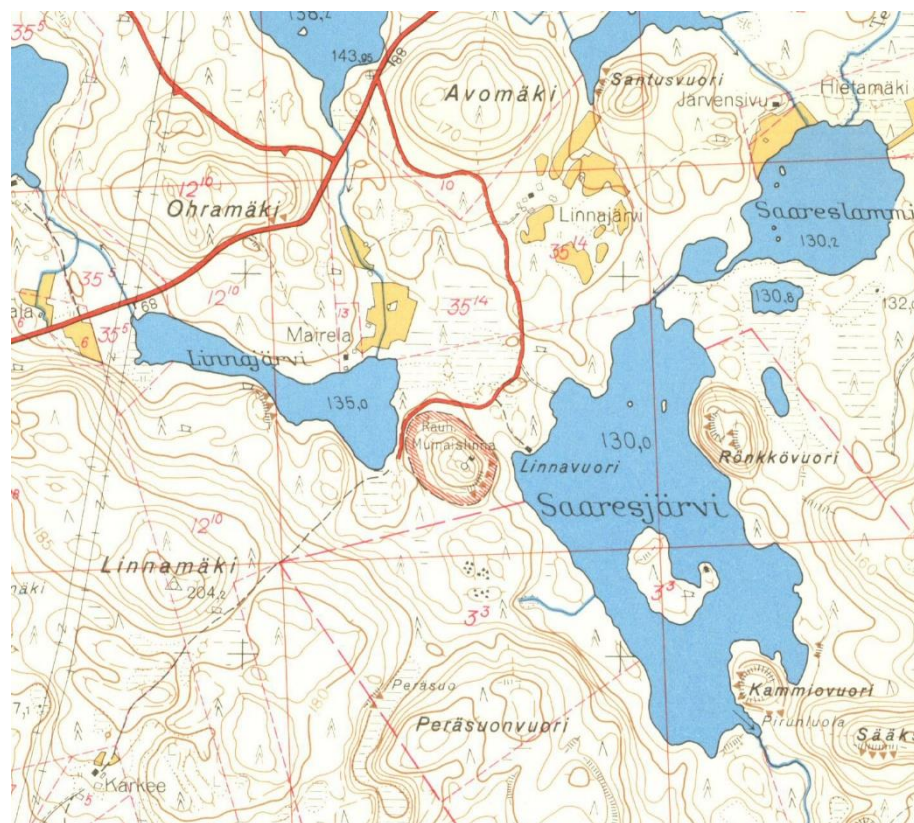
Linnavuoren ympäristö on Kuhmoisten kylien kulttuurimaisemaa, jossa metsällä on ollut tärkeä rooli pienten viljelysten ohella. Linnavuoren ympäristöä on aikoinaan kaskettu, ja esimerkiksi Linnavuoren lounaispuolella sijaitsevan Linnamäen rinteillä on vanhoja viljelyn merkkejä.

Linnavuoren Linnajärven puolelta on kulkenut vuonna 1856 mäkisyytensä vuoksi hylätty Padasjoen-Jämsän maantiehen kuulunut osuus (katso kartta 2). Tien arvellaan olleen käytössä ratsupolkuna jo keskiajalta lähtien. Pitäjänkartassa (kartta 2) on näkyvissä myös vihreitä niittymaita, joita linnavuoren ympäristössä on hyödynnetty 1800-luvulla.

Nykyisin vuorta ympäröivien metsämaiden keskellä on muutama yksittäinen talo peltoineen. Vuoren tuntumassa Saaresjärven rannalle on 1960-luvun jälkeen (vrt. kartta 3) syntynyt jonkin verran loma-asutusta ja mökeille johtavia teitä. Lisäksi linnavuoren ympärysmetsiä on otettu talouskäyttöön. Kohteen huomattavat maisemalliset arvot eivät ole kuitenkaan vaarantuneet.



Kartta 4. Ote pitäjänkartasta Kuhmoinen 2144 07 vuodelta 1842. Kartan lähde: Kansallisarkisto: Maanmittaushallitus, Maanmittaushallituksen historiallinen kartta-arkisto (kokoelma), Pitäjänkartasto, Kuhmoinen (2144 07 Ia.* -/- -)



Kartta 5. Ote peruskartasta 2144 07 Karklampi vuodelta 1966. Kartan lähde: Maanmittaushallitus 2018. <http://vanhatpainetutkartat.maanmittauslaitos.fi/>



**Kartta 6. Päijälän linnavuori lähiympäristöineen (2018).
Lisäykset Maanmittaushallituksen pohjakarttaan Kalle Luoto 2018.**

Osa alueet

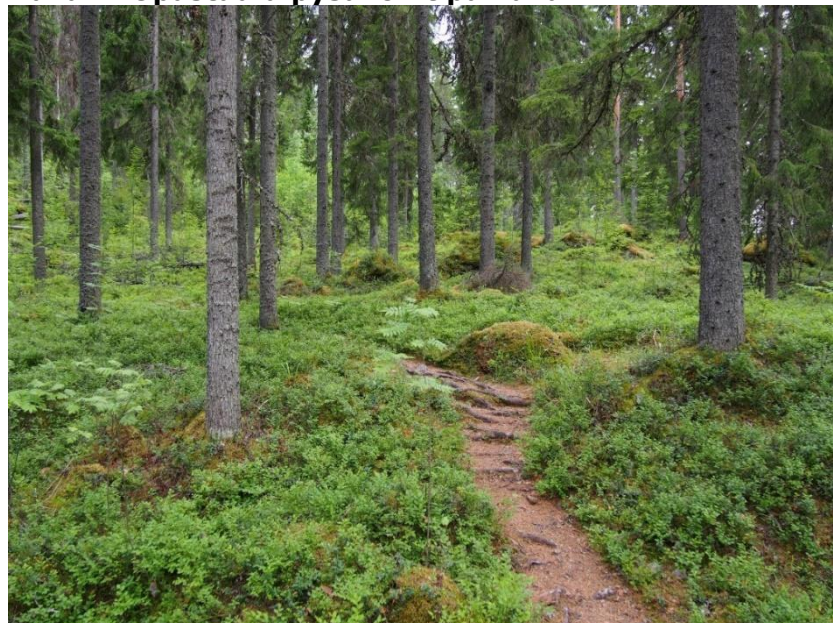
Ympäröivä metsä ja pysäköintialue

Alue on pääosin talousmetsää, joka rajautuu idässä Saaresjärven rantaan, pohjoisessa Pysäköintialueeseen ja mökkitiehen, lännessä pikkutiehen ja jatkuu etelässä talousmetsänä. Parkkipaikan eteläpuolella on lähde, jossa on kaivonrenkas ja puukansi.

Hiekkapohjaisella pysäköintialueella on opastaulu. Metsän halki johtaa linnavuoren laelle opastettu polku. Ylempänä polunvarrella on Museoviraston pystyttämä muinaisjäännöksestä kertova kyltti. Maastossa on aikaisempien rakenteiden, kuten portaiden, jäänteitä. Polun varrelle on merkitty suunnitellut portaiden paikat puupaaluilla.



Kuva 1. Opastaulu pysäköintipaikalla.



Kuva 2. Linnavuoren laelle johtava polku.

Lakialue

Alue rajautuu länsipuolella kivivalliin, muualla jyrkkiin kallionreunoihin. Osa-alueen sisään jää varsinainen muinaislinna rakenteineen ja alue poikkeaa kasvillisuudeltaan muusta metsäympäristöstä.



Kuva 3. Vuonna 2011 pystytetty kyltti varoittaa korkeasta pudotuksesta.



Kuva 4. Linnavuoren laella on sijainnut pöytä, joka on pahasti lahonnut.

3. Käyttömahdollisuudet

Linnavuori on suosittu matkailukohde muinaislinnana ja sieltä avautuvien maisemien vuoksi. Kohteella onkin pitkä historia matkailukohteena. Linnavuorta voidaan pitää alueen muinaismuistoista merkittävimpänä ja matkailullisesti selkeimmin hyödynnettävänä. Olemassa olevat arvot kiinnittyvät näkömätöyhteyksiin, muurinjänteiden ja lakitasanteen muotoon ja käytettävissä olevaan informaatioon.

Linnavuoren antikvaariset arvot liittyvät muinaislinnan rakentamiseen ja käyttöön rautakaudella ja keskiajalla. Linnavuoren antikvaariset arvot kiinnittyvät maaston muokattuun muotoon, vielä tutkimattomiin maahan hautautuneisiin rakenteisiin ja esinelöytöihin sekä aikaisempien kaivausten löydöksiin museon kokoelmissa.

Linnavuori on tunnelmaltaan varsin ehjä kokonaisuus. Nykyiset polut ovat luontevasti sijoittuneita ja portaat eivät riko maisemakuvaa. Kohteelle johtava polku ei sovellu kulkurajoitteiselle jyrkän nousun vuoksi. Talvella kulku vuorelle voi olla hankalaa.

Maiseman kulttuuriperintöön liittyvät arvot ovat moniselitteisiä, mutta ne kiinnittyvät vahvimmin näköyhteyteen Saaresjärvelle. Lakialueen ja reunavallin vanhat mätönyt ovat tärkeät kohteen maisemallisina tunnusmerkkeinä. Nykyisin pohjoisesta ja lännestä mäki ja rinteet peittyvät puustojen ja kuusi-koiden taakse.

Mahdollisuuksia harrastustoimintaan linnavuorella selvitetään. Linnavuori sopii erinomaisesti kesäaikana kävelyyn, maaston ja maisemien katseluun, viihtymiseen yksin tai ryhmissä. Linnavuoren lakialue soveltuu hyvin pienimuotoisiin ja lyhytaikaisiin tapahtumiin, mutta ei kestä isoja tapahtumia, jotka vaativat sähköä, vettä, sosiaalituloja tai tilapäisiä kiinteitä rakenteita. Tarvittaessa tilapäinen huussi voidaan sijoittaa parkkipaikan yhteyteen. Isomprien tapahtumien järjestämisestä on neuvoteltava maanomistajan (ent. Kuhmoisten seurakunta, nyk. Hollolan seurakunta) kanssa. Tulevaisuudessa Adoptoi monumentti -sopimukseen voidaan sisällyttää periaatteet tilaisuuksien ja tapahtumien järjestämisestä, jolloin niihin ei tarvittaisi erillistä maanomistajan lupaa.

Lähtökohtaisesti luontoa tai muinaisjännöksen säilymistä vaarantava toiminta ei ole suotavaa. Esimerkkinä mainittakoon kalliokiipeily, joka saattaa vaurioittaa linnavuoren rinteitä.

4. Rajoitteet

Muinaisjäännösrakenteet

Muinaismuistolain mukaisesti muinaisjäännökseen kajoaminen tai muuttaminen on kielletty ilman museovirastolta saatavaa erillistä lupaa. Kaikkinaisen kaivaminen on muinaisjäännösalueella luvanvaraista ja vaatii vähintään suunnitelman, Museovirastolta haettavan tutkimusluvan sekä arkeologin valvonnan (joko maakuntamuseon arkeologin tai muun pätevän arkeologin). Epäselvissä tilanteissa on otettava yhteyttä museoviranomaiseen (Museovirasto tai maakuntamuseo).

Metsänkäsittely luonnonsuojelualueella

Alueen Metsänkäsittelytoimenpiteet vaativat tarkemman suunnittelun, jossa myös toimenpiteiden tarpeellisuus perustellaan kunnolla. Suunnitelmat tulee hyväksyttää linnavuoren luonnonsuojelun alueen perustamispäätöksen määräysten mukaisesti. Edellä mainittu pätee myös siinä tapauksessa, että metsän harvennus- ja kunnostustoimia sisällytetään Adoptio monumentti -sopimukseen adoptioijan suorittamiksi kunnostus- ja ylläpitotoimiksi.

Sellaisen puiden poistotarpeiden yhteydessä, joissa hakkuun laajuudesta, poistettavien puiden määrästä tai toimenpiteen luonnonsuojelullisesta merkityksestä ei voida helposti kertoa tarkemmissa suunnitelmissa valokuvien, karttojen tai sanallisten kuvausten avulla, tulee pyytää ELY-keskuksen luonnonsuojeluasiantuntija tutustumaan tilanteeseen ennen tarkemman suunnitelman hyväksyttämistä.

Tarkemmassa suunnittelussa sekä metsänkäsittely- että mahdollinen maankamaraan muokkaus tarpeet tulee perustella, yksilöidä, aikatauluttaa ja hyväksyttää luonnonsuojelun alueen perustamispäätöksessä määritellyillä tahoilla (Museovirasto, Keski-Suomen museo, maanomistaja ja ELY-keskus).

Alueen käyttöä rajoittavat määräykset

Keski-Suomen elinkeino, liikenne- ja ympäristökeskus on päättänyt (DNro KESELY/175/07.01/2014), että alue on luonnonsuojelun aluetta. Alueen käyttöä rajoittavat seuraavat määräykset:

I Yleiset rajoitukset:

Alueella on kielletty:

- metsänhakkuu
- maaperän ja vesitalouden muuttaminen
- kasvillisuuden vahingoittaminen, lukuun ottamatta marjojen ja hyötysienien poimimista
- rakennusten, rakennelmien, laitteiden, teiden ja polkujen rakentaminen
- muut toimet, jotka vaikuttavat epäedullisesti alueen luonnonoloihin, maisemaan ja eliölajien säilymiseen

II Liikkumisrajoitukset

Alueella on kielletty:

- liikkuminen moottoriajoneuvolla muutoin kuin kohdassa "III Sallitut toimenpiteet" mainituissa tarpeissa

III Sallitut toimenpiteet

Edellä olevien määräysten estämättä Museoviraston, Keski-Suomen museon, maanomistajan ja ELY-keskuksen yhdessä hyväksymän suunnitelman mukaan Päijälän linnavuoren (tunnus 291010007):

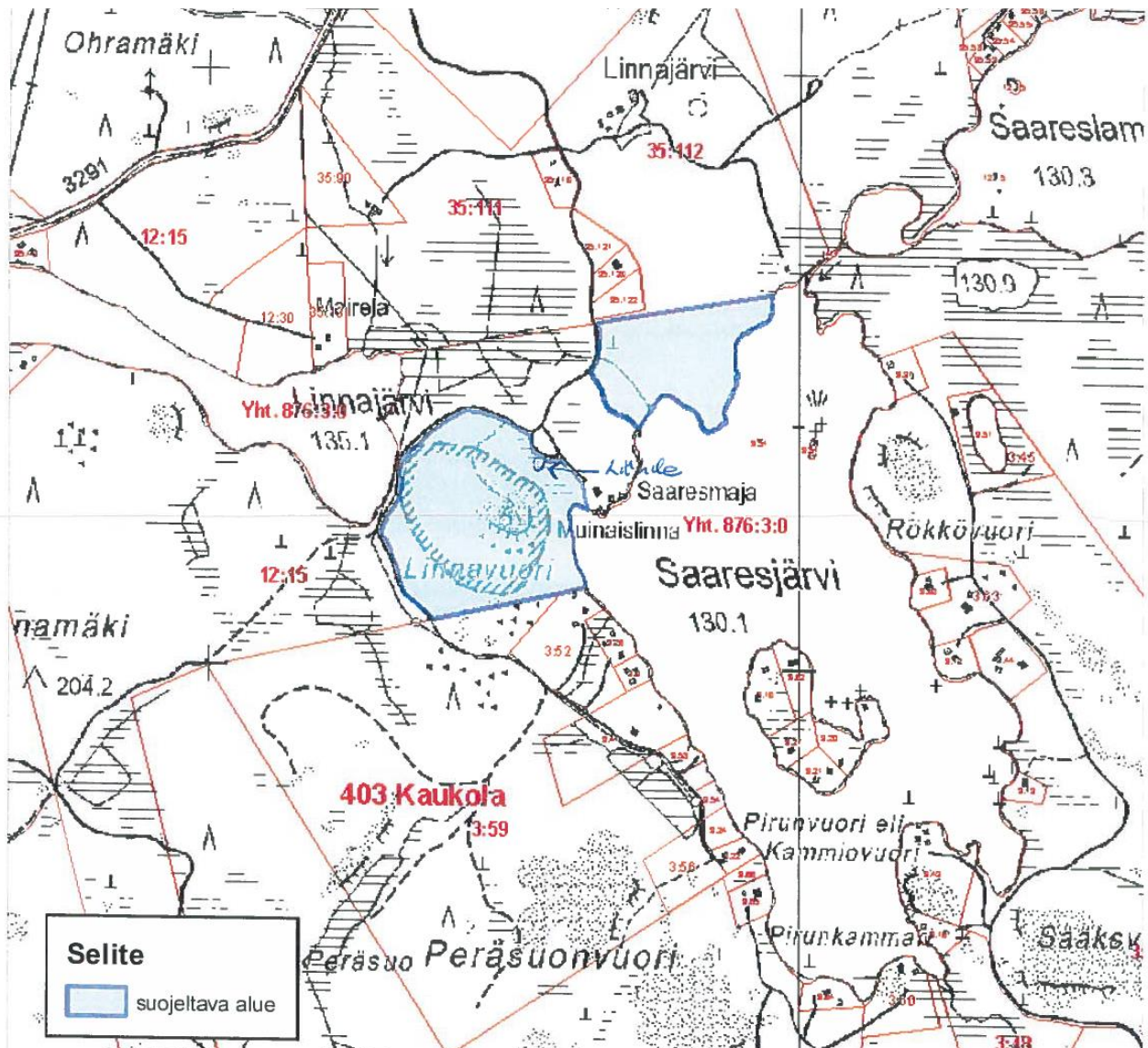
- metsiä voidaan käsitellä maisemallisten lähtökohtien perusteella
- alueella voidaan tehdä arkeologisia kaivauksia sekä tutkimuksia
- alueelle voidaan tehdä ja kunnostaa polkuja liikkumisen ja retkeilyn ohjaamiseksi
- alueella voidaan tehdä muita mahdollisia suojelun kannalta tarvittavia toimia

Päijälän linnavuoren ulkopuolisella rauhoitetulla alueella voidaan kunnostaa olemassa olevia polkuja liikkumisen ja retkeilyn ohjaamiseksi.

Päijälän linnavuoren ulkopuoliselle rauhoitetulle alueelle laaditaan tarvittaessa hoito- ja käyttösuunnitelma, jonka maanomistaja ja ELY-keskus yhdessä hyväksyvät. Tässä sovitut rauhoitusmääräykset eivät ole esteenä hyväksytyyn hoito- ja käyttösuunnitelman mukaisten töiden toteuttamiselle.

Linnavuoren koillispuolella olevan karttaan merkityn lähteen käyttö on sallittu.

Edellä olevien määräysten estämättä koko rauhoitettavalle alueella on sallittu laillinen metsästys ja kalastus.



Kartta 7. Rauhoituspäätöskartta koskien Kuhmoisten linnavuoren suojelualueita.

5. Hoitotyön toteuttaminen

Alueella tehtävät maaperään tai ympäristöön kajoavat toimenpiteet vaativat tarkempia suunnitelmia. Laadittavissa suunnitelmissa tulee käydä ilmi toimenpiteiden aikataulutukset sekä vastuutahot (suunnitelman laatija, toteuttaja, hyväksyjä). Suunnitelmat on hyväksyttävä toimenpide (hyväksyjä Museovirasto, Keski-Suomen museo, maanomistaja ja ELY-keskus).

Tavoitteet

Muinaismuistoalueella on tärkeintä säilyttää muinaislinnan alkuperäiset ominaispiirteet. Hoidon tavoitteena on edistää toisaalta muinaislinnan suojelua tuomalla sen rakenteet paremmin esille ympäristöstä sekä toisaalta edistää kohteen opetus- ja nähtävyysskäyttöä maltillisesti huomioiden muinaismuistolain ja luonnonsuojelun alueen asettamat rajoitteet. Lisäksi on tavoitteena palauttaa kulttuurihistoriallisesti merkittäviä näkymiä. Hoitotyöstä ja toimenpiteistä olisi hyvä pitää päiväkirjaa.

Alueen käytön voimakas lisääminen saattaa altistaa alueen kulumiselle sekä heikentää alueen luonnetta erämaisena kohteena. Kohteen sijainti yksityistien päässä on myös syytä huomioida mahdollisesti kohteen käyttöä rajoittavana tekijänä.

Pysäköintialue

Tarvittaessa nykyisen pysäköintialueen laajentaminen tulisi toteuttaa siten, että muutokset tehtäisiin kehän sisäpuolella, jolloin luonnonsuojelun alueeseen ei tarvitsisi koskea. Laajennuksen takia luonnonsuojelun alueen rauhoitusmääräyksistä poikkeaminen olisi vaikeasti perusteltavissa.

Pysäköintialueen säilyminen luonnonsuojelun alueen suunnasta puuston suojassa on pidettävä suotavana, jotta autot, bussit ym. eivät tule näkyviin vuorelta katsottuna.

Pysäköintialueen reunassa olevan opastaulun siirtäminen polun alkupäähän voitaisiin harkita.

Polut ja portaat

Alueelle voidaan tehdä ja kunnostaa polkuja liikkumisen ja retkeilyn ohjaamiseksi. Portaiden sijoittamisessa on hyvä suosia aikaisempien portaiden sijaintia. Rakentaminen tulee tapahtua

siten, että muinaisjäännösalueen aiemmin koskemattomaan maaperään tai muinaiisiin rakenteisiin ei kajota. Mahdollisten maahan kaivettavien rakenteiden, kuten kaiteiden tukitolppien, tulee lähtökohtaisesti sijoittua aiemmin kaivettuihin kohtiin maastossa (katso kartta 6). Portaiden rakentaminen tulee toteuttaa siten, että se ei vaadi puiden poistamista.

Portaiden sijoittamiselle polun yläpäässä on olemassa kaksi vaihtoehtoista reittiä. Vanhat portaat on purettu n. 10 vuotta sitten.

Linnavuoren tulevista portaista on Kuhmoisten kotiseutuyhdistyksen laatima suunnitelma liitteessä 2. Polku on suunniteltu sijoittumaan nykyisten portaiden kohdalle, mitä voidaan pitää hyvänä ratkaisuna. Kunnostettava kulkuyhteys sijoittuu nykyisen polun paikalle, jolloin luonnonsuojelualueen puustoon ei todennäköisesti tarvitse kajota, Mikäli puita joudutaan poistamaan, tulee olla yhteydessä ELY-keskuksen luonnonsuojeluasiantuntijaan.

Aikaisemmat, jo aiemmin purettu, portaat sijoittuivat osittain kaivetun vallin päälle lähelle kosteikkoa (kaivoa). Tämä reitti saattaa vaarantaa tunnettuja rakenteita polun yläpäässä.

Metsähallituksen luontorakentamisen periaatteista³ löytyy ohjeita luontorakentamiseen. Lahonkestävyyttä vaativissa rakenteissa käytetään sydänpuuta, lehtikuusta, hiillettyä, lämpökäsiteltyä, pihkaantunutta tai painekyllästettyä puuta.

Liitteessä 2 on portaiden materiaaliksi ehdotettu lämpökäsiteltyä ja luonnonöljyllä tai tervamaalilla pintakäsiteltyä puutavaraa. Kohde on alttiina säärasitukselle, joten pintakäsittely tulee vuosittain uusua. Suunnitelmassa esitetty Roslagin mahonki on suositeltava pintakäsittelyaine, jolla saadaan aikaan näyttävä rakenne.

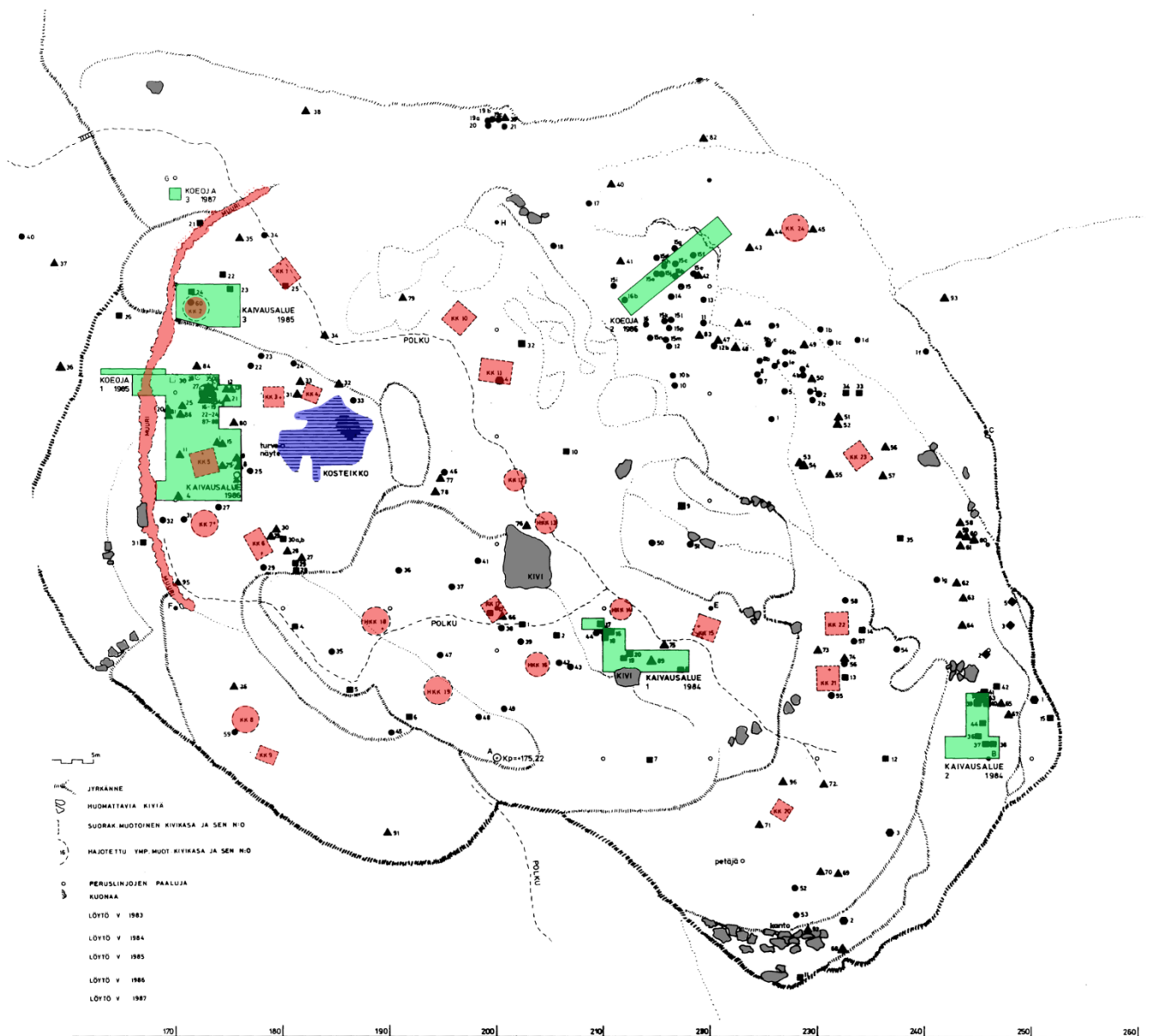
Painekyllästetty puu porrasmateriaalina on hoidettuna todennäköisesti luonnonpuuta kestävämpi materiaali. Painekyllästetystä puusta käytetään vain kupariyhdisteillä kyllästettyjä laatuja, joilla ei ole viranomaisten antamia käyttörajoituksia. Uutena myrkyttömänä kyllästysvaihtoehtona on markkinoille tulossa vesilasilla (natriumsilikaatti) kyllästetty puu. A-luokan painekyllästettyä puutavaraa käytetään maa- ja vesikosketuksessa olevissa rakenteissa sekä kantavuutta ja erityistä turvallisuutta vaativissa rakenteissa.

Käytöstä poistettu kuparikyllästeillä kyllästetty puutavara luokitellaan erilliskerättäväksi ongelmajätteeksi, joka samoin kuin

³ <http://www.metsa.fi/piirustuskokoelma> (viitattu 5.10.2018)

mahdolliset työstöjätteet tulee toimittaa jätelaitosten ja puu-
tavarakauppojen erilliskeräyspisteisiin.

Polkujen kunnostaminen liikkumisen ja retkeilyn ohjaamiseksi
on luonnonsuojelualueen perustamispäätöksessä mainittu toi-
menpiteenä, joka vaatii eri osapuolilla (Museovirasto, Keski-
Suomen museo, maanomistaja ja ELY-keskus) hyväksyttäv-
än suunnitelman ⁴. Polun päällystäminen kuorikkeella olisi
hyvä ratkaisu.



Kartta 8. Linnavuoren kaivausalueet, rakenteet ja kosteikko (kaivo).

Karttaan on punaisella värillä merkitty tunnistetut rakenteet, vih-
reällä aikaisemmat kaivausalueet ja sinisellä kosteikko. Alueelle
johtava polku on merkitty vasempaan yläkulmaan.

Kartan lähde: Taavitsaisen (1990: 172). Lisäykset pohjakarttaan
Kalle Luoto.

⁴ Portaiden ja kaiteiden kunnostussuunnitelmaan Keski-Suomen ELY-keskus on ottanut kantaa
hoitosuunnitelmasta 12.11.2018 antamassaan lausunnossa KESELY/2128/2018

Näkyvyys ja kasvillisuuden raivaus

Luonnonsuojelualueella toimittaessa tulee huomioida alue osana luonnonsuojelualuetta. Luonnonsuojelualan perustamispäätöksessä edellytetään yleissuunnitelmaa tarkempaa hoitosuunnitelmaa, mikäli alueella esimerkiksi suoritetaan raivausta tai puuston poistoa.

Suunnitelmasta antamassa lausunnossaan ELY-keskus toteaa, että luonnonsuojelualan perustamisen yhteydessä maanomistajalle on maksettu korvaus puuston arvon menetyksen perusteella. Tästä syystä alueella mahdollisesti kaadettavat puut tulee jättää luonnonsuojelualueelle maalahopuiksi.

Lähtökohtaisesti metsänhakkuu on luonnonsuojelualueella kielletty. Kuhmoisten linnavuoren luonnonsuojelualan perustamispäätös (Dnro KESELY/175/07.01/2014) kuitenkin mahdollistaa metsän käsittelyn maisemallisten lähtökohtien perusteella, polkujen tekemisen ja kunnostamisen muinaisjäänösalueella, kun nämä tehdään Museoviraston, Keski-Suomen museon, maanomistajan ja ELY-keskuksen yhdessä hyväksymän suunnitelman perusteella. Muinaisjäänösalueen ulkopuolisella luonnonsuojelualueella hoito- ja käyttösuunnitelman hyväksyvät maanomistaja ja ELY-keskus.

Metsänkäsittelytoimenpiteet vaativat tarkemman suunnittelun, jossa myös toimenpiteiden tarpeellisuus perustellaan kunnolla myös siinä tapauksessa, että metsän harvennus- ja kunnostustoimia sisällytetään Adoptoi monumentti -sopimukseen adoptoijan suorittamiksi kunnostus -ja ylläpitotoimiksi.

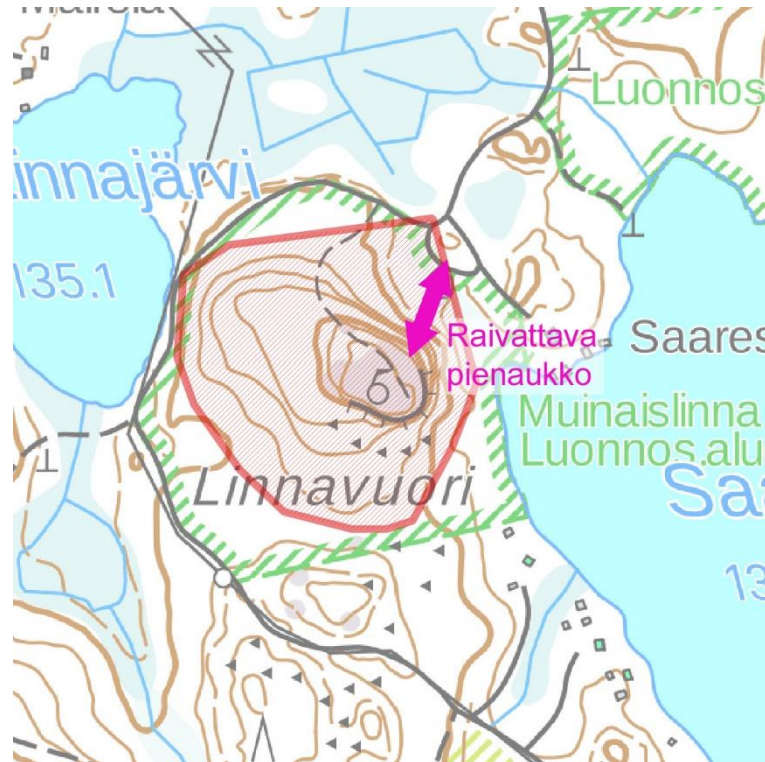
Alarinteet ja pysäköintialue

Tällä hetkellä näkymät erityisesti pysäköintialueen suunnasta ovat kasvaneet umpeen. Linnavuoren laelta näkymiä olisi hyvä avartaa maltillisilla harvennushakkuilla. Tämä myös toisi linnavuoren hahmon paremmin esille ympäristöstä.

Näkymien palauttamiseksi olisi syytä harkita harvennettavaksi kuusikkoa lakialueen ja pysäköintialueen välillä. Tämä voitaisiin toteuttaa raivaamalla pienaukko kuusikkoon parkkipaikalta linnavuorelle. Rinteen puolivälissä tiheään kuusentaimikon harvennus (esim. joulukuusiksi) mahdollinen, mutta myös tämä on tarkemmin suunniteltava ja hyväksyttävä toimenpide (Museovirasto, Keski-Suomen museo, maanomistaja ja ELY-keskus).

Seurakunta on valmis suorittamaan kuusikon harventamista pysäköintialueen ja lakialueen väliltä. Tulevaisuudessa muut

harvennus ja kunnostustoimet sisällytetään Adoptoi monumentti -sopimukseen siten, että ne ovat adoptoijan suorittamia kunnostus – ja ylläpitotoimia.



Kartta 9. Linnavuoren laen näkyvyyden parantaminen. Linnavuoren juurelle kuusikkoon on tavoitteena raivata pienaukko näkyvyyden parantamiseksi. Metsänkäsittely vaatii vielä tarkemman suunnittelun ja suunnitelman hyväksyttämisen. Suunnitellun pienaukon alueelle sijoittuu myös lähde, joka tulee ottaa huomioon tarkemmassa suunnittelussa.

Linnavuoren laelle johtavan polun varrelta paljastetaan maan muoto poistamalla osa pensaistoita ja puustosta. Lisäksi poistetaan käyttäjille vaaralliset puut.

Polun päälle kaatuneet puut voidaan poistaa, rungot saavat jäädä polun varteen lahopuiksi.

Lakialue

Lakialueeseen lasketaan kuuluvaksi myös linnavuoren alemmat terassit. Lakialueen toimenpiteiden tavoitteena on tuoda rakenteet (muurinperustukset, kiukaat) paremmin esiin.

Joulukuussa 2018 lakialueen puustolle ei nähty laajempaa käsittelytarvetta, sekä kaukonäkymät että lakialueen sisäinen maisema näyttivät hyviltä. Nuoren alle kaksimetrisen lehtipuuseason poistolle ei nähty estettä.

Lakialueen kasvillisuudessa suositetaan mäntyjä ja katajaa. Lakialueen lahonneet rakenteet, kuten penkit ja portaat, poistetaan. Linnavuoren polulle rakennetaan uudet portaat (liite 2).

Lakialueen pohjoisreunalla tutkittiin mahdollisuutta joidenkin isojen kuusten poistoon (4.12.2018). Kaadetut kuuset jäisivät maalahopuiksi jyrkkään rinteeseen. Luonnonsuojelun perustamispäätökseen on kirjattu: *'Pohjoispuolen vanhan metsän alue on kuusi-mänty-koivu-sekametsää, jonka luonnontilaisuusaste on erinomainen.'* Mikäli kuusten kaataminen katsotaan tarpeelliseksi, se pitää suunnitella ja perustella tarkemmin ja merkitä poistettavat puut maastossa yhdessä ELY:n luonnonsuojeluasiantuntijan kanssa.

Lakialueen länsiosan kosteikko ("kaivo") puhdistetaan varoen mahdollisesti paljastuvia vanhoja rakenteita. Puhdistuksessa ei saa suorittaa laajamittaista raivausta tai sammalen poistoa. Kosteikko merkitään maastoon ymmärrettävyyden lisäämiseksi. Koivut jätetään kosteikon läheisyyteen.

Puuston raivauksessa suositetaan vuosittain vähittäisiä toimenpiteitä. Laajoja raivauksia ei ole syytä toteuttaa pikaisessa aikataulussa, sillä se saattaa altistaa eroosiolle. Mikäli mahdollista, isojen puunrunkojen kuljettaminen on hyvä tehdä maanpinnan ollessa jäässä.

Alueella on kaikenlainen kaivaminen ja peittäminen kiellettyä. Kaikista maaperään kajoavista suunnitelmista tulee olla yhteydessä suojelusta vastaavaan arkeologisiin (Pirkanmaan maakuntamuseo tai Museovirasto).

Muinaismuistoalueella ei saa tehdä tulta (esimerkiksi polttaa raivausjätettä). Muinaismuistoalueen ulkopuolella voidaan maanomistajan kanssa sopia raivausjätteen käsittelystä.

Opastus ja kyltit

Viimevuosina kohdetta ei ole aktiivisesti hoidettu, joten opastus ollut vähäistä. Jatkossa, kun kohteen hoito aloitetaan, tulisi opastusta kehittää.

Ensi sijassa olemassa olevat opaskyltit pyritään pitämään kunnossa. Kylttien ja opasteiden kehittäminen on suotavaa. Niissä olisi hyvä tuoda esiin tietoa muinaisjäännösalueen lisäksi alueen luonnosta, luonnonsuojelun alueesta ja maisemasta.

Polun alkupäässä vanhan maantien varressa olisi hyvä tiedottaa noususta, lakialueen jyrkännteestä, putoamisvaarasta ja vastuukysymyksistä.

Korkeasta pudotuksesta tulee varottaa asianomaisella kyltillä (esim. "Varo! Putoamisvaara"). Erityisesti lakialueen kaakkoisosassa olevasta jyrkästä pudotuksesta tulee varoittaa. Erityisesti tulisi huomioida paikalle mahdollisesti tulevat lapsiperheet, joilla on pieniä lapsia. Kyltit tulisi sijoittaa niin, että ne varoittavat vanhempia etukäteen siten, etteivät lapset pääse juoksemaan vapaasti edeltä. Varoituskyltti pystytetään lakialueen reunalle ja mäen lakialueelle aikaisemmin kaivetulle alueelle.

Jatkossa tavoitteena on kylttien kunnostus ja muokkaus. Yksittäisiä opasteista mainittakoon erityisesti linnavuoren laelle johtavan polun alkupäässä, vanhan maantien varressa, sijaitseva vanha rautainen Linnavuori -opaste, joka tulisi säilyttää ja mahdollisesti kunnostaa. Kylttien uudistamisen tavoitteena on sisällön inhimillistäminen ja selkeyttäminen. Sisällön osalta osassa kylteistä voisi olla laajempi rautakauden esittely. Kohteen elävöitys esimerkiksi käyttämällä kuvia olisi jatkossa suotavaa.

Lakialueelle ei pystytetä kaiteita tai muita kiinteitä rakenteita.

Opastuksen kehittäminen aloitetaan ensi vuonna (2019). Opastaulujen ja kylttien kunnan tarkastus ja mahdollinen kunnostus tehdään 5 - 10 vuoden välein. Uusien kylttien pystytys toteutetaan jo aiemmin kaivetuille kohdille (esimerkiksi linnavuoren tutkimusalueet 1985 - 1988, kartta 6).

Muinaisjäännösalueen ulkopuolisten lähestymisreittien varsille pystytettävien opaskylttien toteuttamista selvitettävä tulevaisuudessa. Linnavuorelle johtaa yksityistie. Tien käytön muutoksista on syytä neuvotella tarkemmin tien omistajan kanssa.

Uuden teknologian tuomia mahdollisuuksia voidaan myös hyödyntää laatimalla kohteelle omat nettisivut ja opasteet verkkoon. Esimerkiksi reitityksen kohteelle voi laatia Google maps opasteena. Tulevaisuudessa ohjelmaan on hyvä ottaa virtuaaliopastuksen ja virtuaalisten opastaulujen suunnittelu ja kehittäminen.

6. Yhteystietoja:

Keski-Suomen museo

Vapaudenkatu 28

PL 634, 40101 Jyväskylä

puhelin: Miikka Kumpulainen (014) 266 4357, 050 401 6351

Pirkanmaan maakuntamuseo

Pirkanmaan maakuntamuseo, Adoptoi monumentti

PL 487, 33101 Tampere

puhelin: Kreetta Lesell, 040 763 1841

sähköposti: adoptoimonumentti@tampere.fi

Museovirasto

Tampere, toimipiste

Alaverstaanraitti 5, 33100 Tampere

puhelin: Olli Soininen 0295 33 6185

Hollolan seurakunta

Käynti- ja postiosoite (kappeliseurakunnilla omat osoitteet):

Keskuskatu 2, 15870 Hollola

Puhelin: Vaihde 03 524 6600

Keski-Suomen ELY-keskus, Ympäristö ja luonnonvarat -vastualue

käyntiosoite Cygnaeuksenkatu I, 40100 Jyväskylä

postiosoite PL 250, 40101 Jyväskylä

sähköposti kirjaamo.keski-suomi@ely-keskus.fi

Tärkeimmät lähteet:

Keski-Suomen valtakunnallisesti ja maakunnallisesti arvokkaat maisema-alueet 2016. Keski-Suomen liitto.

Kuhmoisten kunta, Sisäjärvien rantayleiskaava. Saatavilla:
https://www.karttatiimi.fi/kuhmoinen/oyk_sisajarvet.pdf

Metsähallituksen luontorakentamisen periaatteet (26.1.2012).
Verkkojulkaisu: http://www.metsa.fi/documents/10739/1469298/Luontorakentamisen_periaatteet.pdf/2c63ebd8-ba42-4f70-b6bb-5e71016deab4

Puustjärvi, Eeva 2018. Kymmenen tarinaa kivistä. Kivien monta perinteistä käyttötarkoitusta.
Verkkojulkaisu: www.maajakotalousnaiset.fi/10tarinaakivesta

Taavitsainen J-P 1990. The Ancient Hillforts on Finland. Suomen muinaismuistoyhdistyksen aikakauskirja 94. Helsinki

Vilkuna Janne 1999. Keski-Suomen esihistoria. Keski-Suomen historia I.

Tutkimusraportit:

Hj. Appelgren-Kivalo	kartoitus	1907
A. Hackman	tarkastus	1918
Anna-Liisa Hirviluoto	tarkastus	1962
Matti Huurre	inventointi	1970
J.-P. Taavitsainen	kaivaus	1985
J.-P. Taavitsainen	kaivaus	1986
J.-P. Taavitsainen	kaivaus	1987
J.-P. Taavitsainen	kaivaus	1988
J.-P. Taavitsainen	kaivaus	1989
Petteri Pietiläinen	inventointi	2002

Liite 1: Säännölliset tehtävät ja alustavat aikataulu

Alueella tehtävät maaperään tai ympäristöön kajoavat toimenpiteet vaativat tarkempia suunnitelmia. Laadittavissa suunnitelmissa tulee käydä ilmi toimenpiteiden aikataulutus sekä vastuutahot (suunnitelman laatija, toteuttaja, hyväksyjä).

Tulevien vuosien toimenpiteet päivitetään tarkemmin vuosittain erikseen.

Ylläpitävä hoito, säännöllisesti toistuvat tehtävät

Vuosittain suoritettavat tehtävät

- Porras- ja siltarakenteet tarkastetaan ja pidetään sellaisessa kunnossa, että ne ovat turvallisia
- Linnavuorella liikkuville ihmisille vaaralliset rakenteet poistetaan
- Lakialue ja rinne siivotaan roskista
- Rehevöitymistä vähennetään maltillisesti raivaamalla ja niittämällä (alle 2 metriä korkea kasvillisuus). Raivaus- ja niittojäte poistetaan hoitoalueelta. Orgaanisen jätteen polttaminen muinaismuistoalueella on kiellettyä.
- Ympäristön muutoksista ilmoitetaan museoviranomaiselle

Tarpeen mukaan toteutettavat toimenpiteet (tarkastus joka 2. tai 3. vuosi)

- Pysäköintialueen näkymä pidetään kunnossa.
- Opastaulujen kunnan tarkastus ja tarvittaessa kunnostus
- Poistetaan haitallisia lajeja, jos niitä alkaa levitä alueelle
- Puuston poisto tai raivaaminen tulee toteuttaa erikseen laadittavan tarkemman suunnitelman mukaisesti. Tarkemmin suunniteltavia toimenpiteitä olisivat:
 - o Muinaisjäännöksen säilymisen kannalta olisi suotavaa linnavuoren lakialueen lehtipuiden (mm. koivut, pihlajat) maltillinen mekaaninen raivaus
 - o Huonokuntoisia tai kaatuneita puita poistamalla selkeytetään näkyvyyttä linnavuoren laella ja tuoda rakenteet esille. Puustoa kasvatetaan moni-ikäisenä.

Ehdotus suoritettaviksi toimenpiteiksi seuraavien neljän vuoden aikana

Vuosi	2019 - Peruskunnostus	2020- Peruskunnostus	2021 – Ylläpito ja opastus	2022 - Ylläpito ja opastus
	<p>Lakialueen lahonneet rakenteet, kuten penkit ja portaat, poistetaan</p> <p>Poistetaan käyttäjille vaaralliset puut (erillisen tarkemman suunnitelman mukaisesti)</p> <p>Portaiden kunnostus ja rakentaminen</p> <p>Pöytä ja penkki korvataan mahdollisuuksien mukaan uusilla aikaisemmalle paikalle sijoitettavilla rakenteilla</p>	<p>Varoituskylltien ("vaarallinen pudotus") pystytys lakialueen kaakkois- ja länsireunalle</p> <p>Puuston raivaus näkyvyyden parantamiseksi lakialueen ja pysäköintialueen välillä (erillisen tarkemman suunnitelman mukaisesti)</p> <p>Lakialueen länsiosan kosteikko ("kaivo") puhdistetaan ja merkitään</p> <p>Opastuksen kehittäminen (esim. nettisivut ja google maps opastus, suunnittelu)</p>	<p>Opastuskylltien kehittäminen ja toteutus</p> <p>Lähestymisreittien varsille pystytettävien opaskylltien suunnittelu ja toteutus</p> <p>Nettisivut ja google maps opastus</p> <p>Rakenteiden kunnossapito ja ylläpitävä hoito</p>	<p>Opastuskylltien kehittäminen ja toteutus</p> <p>Virtuaaliopastuksen ja virtuaalisten opastaulujen suunnittelu ja kehittäminen mahdollisuuksien mukaan</p> <p>Rakenteiden kunnossapito ja ylläpitävä hoito</p>

Liite 2: Suunnitelma portaista ja kaiteista (laatinut: Juurikka, Anna 2018) Kuhmoisten kotiseutuyhdistys

Linnavuori – portaat ja kaiteet

Linnavuoren rinteeseen suunniteltaviin portaisiin voidaan käyttää höyläämätöntä (hienosahattua) ja käsittelemätöntä tai lämpökäsiteltyä puutavaraa. Höyläämättömyys vähentää askelmien pintojen liukkautta. Kaiteiden käsijohteissa on syytä käyttää kuitenkin höylättyä puutavaraa tikkuuntumisen välttämiseksi.

Koska kohde on jatkuvasti alttiina säärasituksille, käsittelemätöntä puuta käytettäessä vuosittaisen pintakäsittelyn merkitys korostuu.

Joka tapauksessa portaiden säännöllinen pintakäsittely öljyllä tai tervamaalilla (roslagin mahonki) on tarpeen.

Lämpökäsittely puupinta suositellaan pintakäsiteltäväksi heti jo asennuksen yhteydessä. Pintakäsittelyssä tulee kiinnittää erityistä huomiota katkaisupintojen käsittelyyn, koska puu imee kosteutta luontaisesti eniten kappaleen päistä pituussuunnassa.

Puuportaiden pintakäsittelyyn soveltuvat erilaiset puuöljyt tai esimerkiksi tervan ja kuivuvan luonnonöljyn sekoitus eli roslagin mahonki. (Hyväksi koettuja seoksia menneiltä ajoilta ovat esimerkiksi: 1 osa pellavaöljyvernissaa, 1 osa hautatervaa ja 1 osa mäntytärpähtiä, tai: 1 osa kiinanpuuöljyä, 1 osa tervaa ja 1 osa mäntytärpähtiä).

Lämpökäsittelyn ja luonnonöljyillä käsittelyn puutavaran etuna on se, ettei niistä irtoa luontoon haitallisia aineita ja elinkaaren lopussa niistä ei muodostu ongelmajätettä.

Portaiden rakenteessa tulee ottaa huomioon, että vesi pääsee valumaan helposti pois, eikä kerääny rakenteen väleihin.

Portaat tulee myös mieluusti rakentaa välttämällä puutavaran suoraa maakosketusta. Reisipuut tuetaan luonnonkiviin, jolloin kosteuden nousu rakenteeseen estyy.

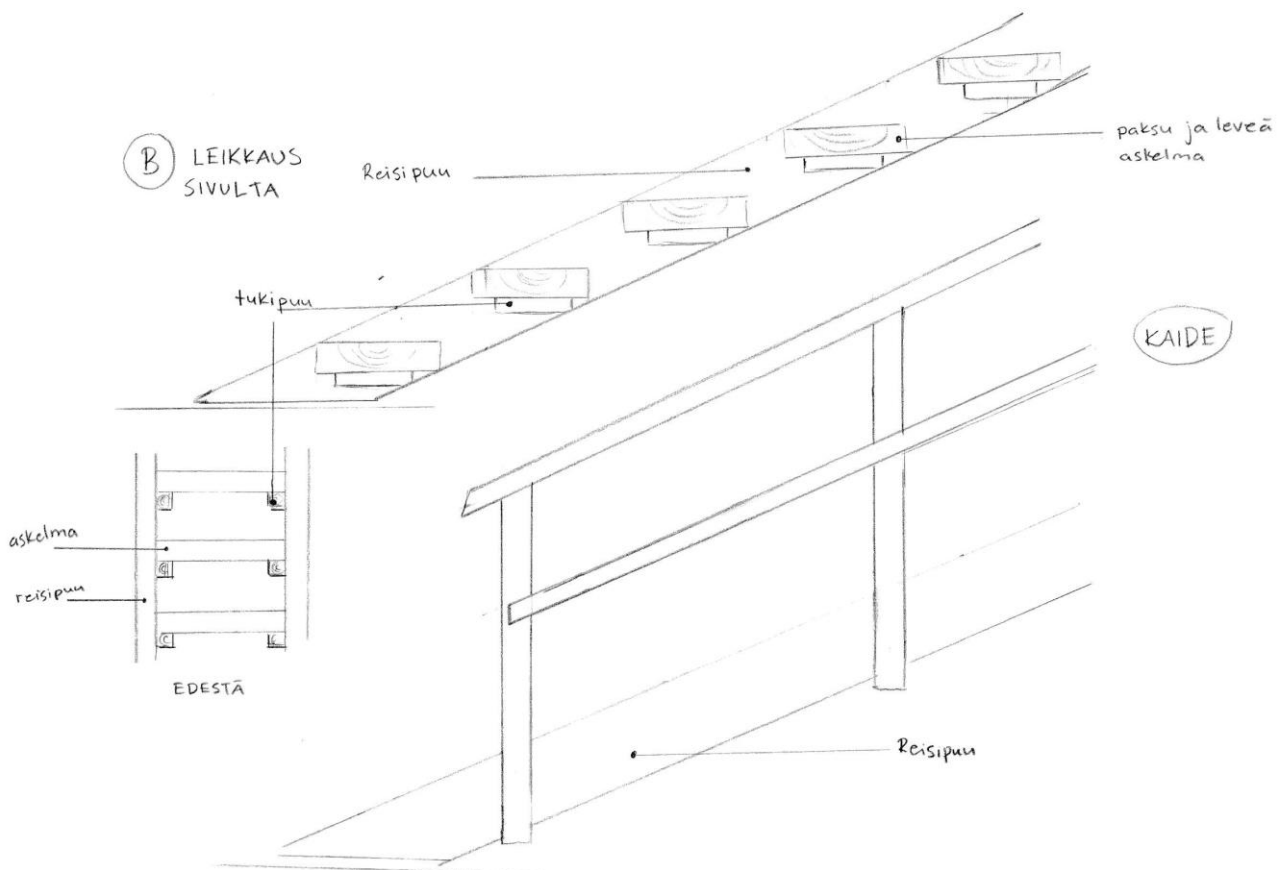
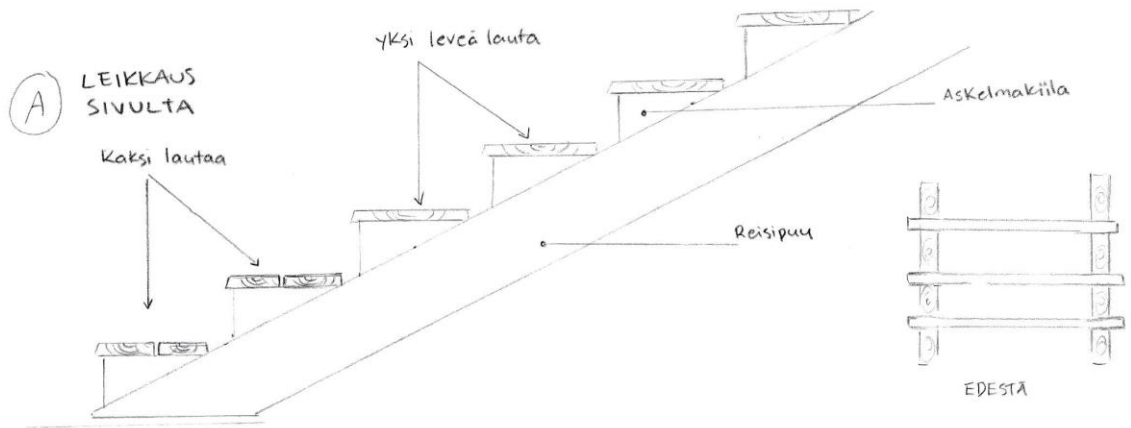
Reisipuiden paksuus tulee olla vähintään 45mm. Askelpinta voi koostua yhdestä leveämmästä kappaleesta tai kahdesta erillisestä osasta, joiden paksuus voi vaihdella välillä 28mm-45mm.

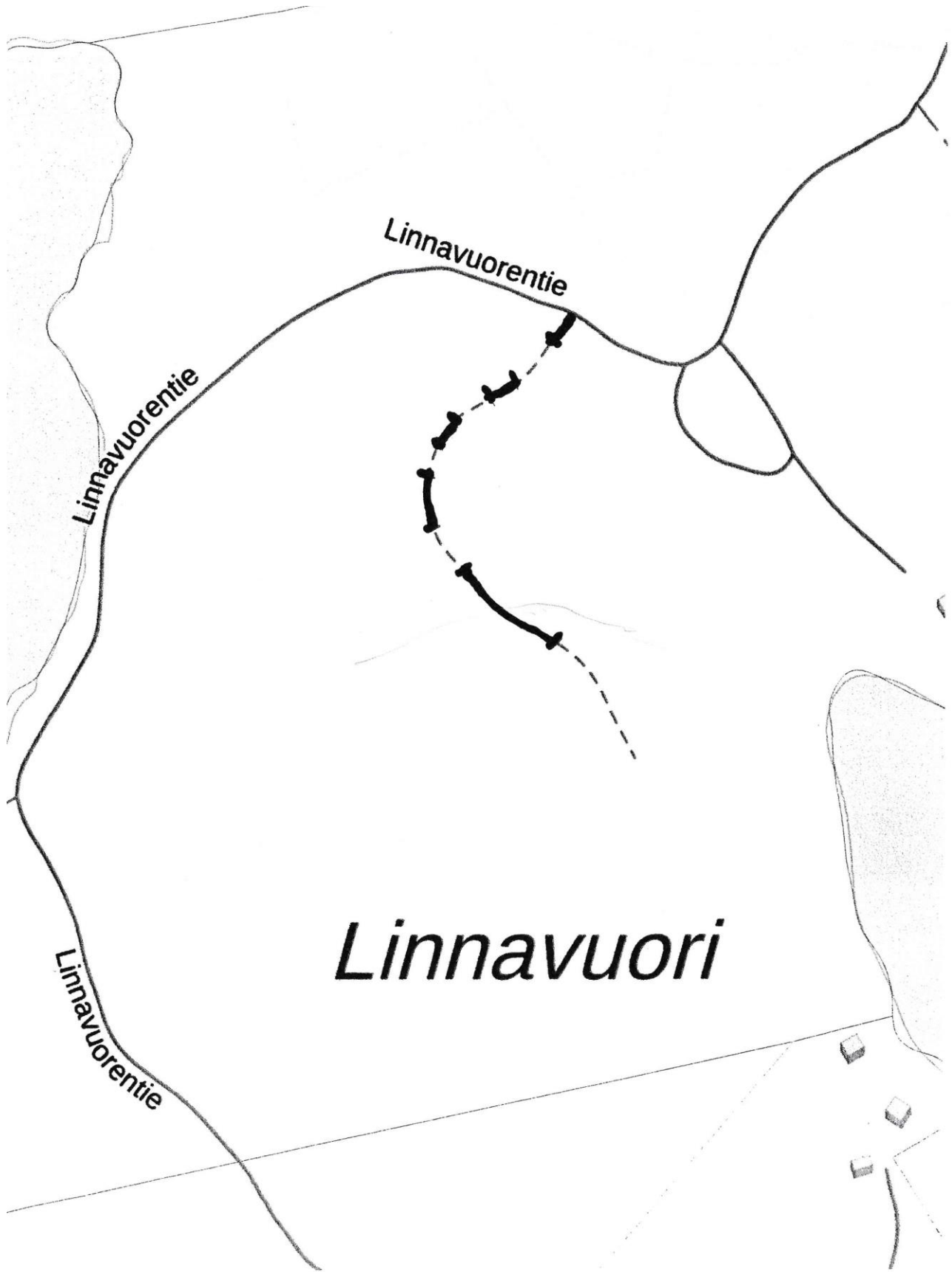
(Rakennusmääräykset ulkoportaista: Kattamaton ulkoporras nousu ≤ 130 mm, etenemä ≥ 390 mm.)

Kaiteet kiinnitetään portaissa reisipuuhun. Erilliset kaiteet kiinnitetään maastosta riippuen joko maahan upotettavilla metallisilla tolppajaloilla tai betoniin tukemalla.

Portaiden ja kaiteiden lopullinen muoto määräytyy maaston mukaan.

Esimerkkejä toteutuksen mahdollisesta ulkonäöstä on seuraavilla sivuilla olevissa kuvissa.





Linnavuori

50 m 1:2 000

Taustakartta, Tunnuspisteet ©MML

Linnavuori

