

# MUINAISJÄÄNNÖKSEN HOITOSUUNNITELMA

Ulvila Liikistö



**Satakunnan Museo**

## KOHTEEN YLEISKUVAUS

### Tutkimushistoria

Uvilan keskiaikainen kaupunki sai kaupunkiprivilegiot kuningas Albrekt Mecklenburgilaiselta vuonna 1365. Jo ennen virallisia kaupunkioikeuksia Ulvila kuitenkin oli tärkeä kauppapaikka Kokemäenjoen suistossa. Joki oli vilkas kauppareitti mereltä syvälle Hämeeseen. Ulvilan varhaiskeskiajasta tiedetään vain vähän, mutta ajanjaksolta tunnetaan kiinteä muinaisjäännös: Ulvilan Liikistö.

Liikistön muinaisjäännösalue on entinen Kokemäenjoen saari, joka maankohoamisen vuoksi on kasvanut kiinni mantereeseen jo vuosisatoja sitten. Ensimmäiset arkeologiset tutkimukset Liikistössä tehtiin 1930-luvulla (Iikka Kronqvist), lisäksi vuosina 2002–2008 alueella on tehty koekaivauksia (Tiina Jäkärä). Kaikkiaan Liikistössä on tutkittu yli 300 hautaa. Tutkituista haudoista suurin osa oli löydöttömiä kristillisiä hautauksia. Osa haudoista oli merkitty kivilaaoin tai laattalatomuksin, ainakin yhtä hautausta merkitsi pystykivipaasi. Vastaavia hautausten merkintätapoja tunnetaan muualtakin Suomesta ja Skandinaviasta varhaiskeskiaikaisilta hautausmailta. Löydöttömien ruumishautausten ajoittaminen on vaikeaa, mutta v. 2002 tehtyjen rahalöytöjen perusteella alueella on ollut toimintaa 1200-luvulta aina 1400-luvun jälkipuoliskolle asti. Liikistö onkin yksi Suomen vanhimmista tunnetuista kristillisistä kalmistoista.

Liikistön kalmiston keskeltä löydetty kiviperustat on tulkittu jäänteiksi kahdesta eriaikaisesta rakennuksesta: vanhemmasta puukirkosta sekä myöhemmin samalle paikalle aiotusta kirkosta. Perustuksen rakentamisen ajankohtaa ei ole toistaiseksi voitu selvittää. Uusimman tutkimuksen mukaan Liikistössä on lisäksi ollut varhainen kaupankäynnin tukikohta. Kauppiaita varten paikalle rakennettiin taloja, ja kaupankäyntiä suojaamaan tehtiin varustus joen suuntaan. Mahdollisesti Liikistössä sijaitsi myös Pyhän Gertrudin kiltatalo. Jo 1900-luvun alussa Liikistön mainitaan olleen pitkään Pappilan hakamaana ja paikalta tiedetään haetun kiviä useaan Ulvilassa rakennettuun kivilaivaan. Perustusten keskiaikaiset rakenteet eivät siten ole enää tavoitettavissa.

Liikistön kärjäkivet sijaitsevat alueen korkeimmalla kohdalla, noin 40 m päässä kirkonpaikasta. Kymmenisen suurehkoa lohkareta muodostaa hajanaisen ympyrän, jonka halkaisija on noin 5 m. Mäen harjaa reunustaa myös kivi- ja maavalleja, jotka saattavat olla jäännöksiä jonkinlaisista puolustusvarustuksista.

### Kohteen nykytila

Nykyisin Liikistö on metsäinen, ympäristöstään selvästi kohoava saareke aivan Ulvilan keskustan tuntumassa. Kokemäenjoki kulkee Liikistön länsipuolitse n. 500 m etäisyydellä, itäpuolella entisessä joen sivuhaaran uomassa on edelleen pieni puro. Liikistön länsipuolella on peltoaluetta, muualla saarekelta ympäröi asutus. Ulvilan pappila eli vanha kuninkaankartano, Gammelgård, sijaitsee Liikistöstä n. 500 m länteen. Liikistön maisemalle antavat leimansa suuret vanhat kuuset, jotka näkyvät jo kauaksi. Kuusien varjostuksen vuoksi osassa aluetta aluskasvillisuus on vähäistä. Valoisissa

paikoissa kasvaa kuitenkin runsaasti vadelmaa sekä erityisesti nuorta pihlajaa ja vesakkoa.

Liikistön muinaisjäännösalue on edelleen Ulvilan seurakunnan omistuksessa ja rauhoitettu muinaismuistolain lisäksi myös luonnonsuojelulailla. Museoviraston muinaisjäännösten hoitoyksikkö hoiti vuosina 1994 – 2010 aluetta yhteistyössä seurakunnan kanssa. Hoidon tärkein tavoite oli säilyttää Liikistö yleisölle saavutettavana sekä vahvistaa sen omaleimainen ilme ja tunnelma, joka rakentuu maiseman vastakohtaisuuksista: alueella kasvavista suurista ja varjostavista vanhoista kuusista sekä toisaalta yllättäen kuusikon keskellä aukenevasta valoisasta aukiosta kiviperustusten ympärillä. Myös aluetta kiertävän polun kunnosta huolehdittiin.

Säännöllisen hoidon päättymisen jälkeen Liikistön muinaisjäännösalueen kunto on heikentynyt voimakkaasti. Vanhoissa kuusissa on tyvilahoa ja monet kuusista ovat huonokuntoisia ja vaarassa kaatua. Alueella on useita paikalleen maastoon jätettyjä tuulenskaatoja, jotka osin vaikeuttavat kohteeseen tutustumista. Tuulenskaatojen aiheuttamiin aukkoihin on kasvanut tiheitä vadelma- ja pihlajavesakkoryypäitä. Pahiten hoitamattomuudesta on kärsinyt Liikistön muinaisjäännöksen sisääntuloalue, jossa maatumaan jätetyt tuulenskaadot ja vapaasti jo usean vuoden kasvanut vesakko peittävät näkymän. Myös opasteet ovat huonokuntoisia ja osin jo tiedoiltaan vanhentuneita. [Uusi opastaulu pystytettiin v. 2016.](#)

## SIJAINTI

### Koordinaatit (ETRS-TM35FIN):

P: 6821358 I: 227957

### Peruskartta:

114302 Pori

## LUONNONARVOT

### Topografia

Liikistö on entinen Kokemäenjoen saari, joka edelleen kohoaa loivasti ympäristöstään. Itse saarella maasto on kuitenkin hyvin tasaista. Liikistön länsipuolella on edelleen peltoaluetta, muualla saareketta ympäröi nykyään asutus.

Kallioperä on Satakunnan hiekkakiveä, Liikistön saari on moreenikumpare, jota ympäröi hiekkamaa. Metsätyyppinä tuore kangas.

### Kasvisto

Alueella kasvaa vanhaa, paikoin tiheää kuusikkoa, joka peittää lähes koko hoitoalueen. Aluspuustona erityisesti pihlajaa, aukkopaikoissa vadelmaa ja nokkosta. Varsinainen pensaskerros puuttuu.

Varjostavan kuusikon vuoksi alueella aluskasvillisuus on melko niukkaa. Kuusikossa kuitenkin kasvaa runsaasti ketunleipää, oravanmarja sekä valkovuokkoa. Paikoin myös hyvin runsaasti vadelmaa. Kasvillisuus on lehtomaista.

## **Maankäyttö**

Ulvilan keskustaajaman yleiskaavassa (2005) Liikistö on osoitettu *Muinaismuistoalueeksi, jolla on erityisiä luontoarvoja* merkinnällä SM/SL. Pappilanlammen rakennuskaavassa (1992) Liikistö on osoitettu *Luonnonsuojelu- ja muinaismuistoalueeksi (SM/SL)*.

## **Maisemamaakunta:**

Satakunnan rannikkoseutu

## **Luonnonsuojelualue:**

Ulvilan Liikistönsaaren luonnonsuojelualue

# **KOHTEEN HYÖDYNTÄMINEN**

## **Kulumisherkkyyys**

Alue ei ole erityisen vaurioherkkä, kulumisvaurioita saattaa tulla, jos polkuja tehdään lisää.

## **Kulkuohjeet**

Liikistön muinaisjäännösalue sijaitsee Vanhassa-Ulvilassa. Tultaessa Friitalasta päin Kokemäenjoen ylityksen jälkeen käännetään oikealle kohti Nakkilaa, heti koulukeskuskesken ja kaupungintalon jälkeen näkyy hannunvaakunakyltti alas oikealle. Kyltissä on teksti: Liikistön muinaisjäännösalue.

## **Varustus**

Alueella on polkuja sekä Liikistön kirkonraunioille pystytetty risti. Alueen reunamilla sijaitsee Ulvilan srk:n pystyttämä muistopatsas. Kohteella on roska-astia.

[Vuonna 2016 rakennettiin portaat estämään pysäköintialueelta nousevan törmän kulumista. Myös uusi opastaulu pystytettiin 2016.](#)

## **Käyttömahdollisuudet**

Käyttömahdollisuudet ovat hyvät sekä matkailullisesti että opetuksellisesti. Lähistön nähtävyyksiä ovat Ulvilan keskiaikainen kirkko ja sen ympäristö ja Kellarimäen muinaisjäännösalue.

Alueella voidaan mahdollisesti liikkua myös apuvälineillä. Polut ovat melko leveät ja tasaiset, maasto on tasaista.

# **TAUSTATIEDOT**

## **Selvitykset**

Liikistö on lääninhallituksen 15.12.1983 antamalla päätöksellä perustettu luonnonsuojelualueeksi. Rauhoituksen tarkoituksena on päätöksen mukaan "alueen järeän puuston ja muun kasvillisuuden sekä siihen liittyvien kulttuurihistoriallisten arvojen säilyttäminen". Tämän hoitosuunnitelman liitteenä on luonnonsuojelupäätös sekä siihen liittyvä luonnonsuojelukohteen kuvaus.

# HOITOSUUNNITELMA

## Hoitotavoitteet

Tavoitteena on Liikistön muinaisjäännösalueen pitäminen siistinä ja aluskasvillisuuden hillitseminen. Rakennusten perustat ja kalmistoalue sekä kärjäkivien ympäristö pidetään puhtaana peittävästä kasvillisuudesta. Polut säilytetään hyväkuntoisina ja varmistetaan mahdollisuus turvalliseen kohteeseen tutustumiseen sulan maan aikana. Intensiivisin hoito keskitetään sisääntuloalueelle ja varsinaiselle kalmistoalueelle, joskin on huomattava, että luonnonsuojelun alueen ja muinaisjäännösalueen rajat ovat yhtenevät.

Opastusta parannetaan uudella infotaululla. [Uusi infotaulu on pystytetty 2016.](#)

Koska alue on rauhoitettu myös luonnonsuojelulailla, hoidolle on haettava lupa Varsinais-Suomen ELY-keskuksesta. [Tällä hetkellä lupa hoitoon on voimassa 31.12.2020 saakka.](#)

Jotta hoitoa on mahdollista jatkaa sekä antikvaariset että luontoarvot huomioon ottaen, tavoitteena on teettää alueella luontokartoitus. Kartoitus tulee sisältämään liito-orava-, lepakko- ja pesimälinnustoselvitykset sekä kasvillisuuskartoituksen. Tämän jälkeen laaditaan uusi hoito- ja käyttösuunnitelma, jossa sovitetaan yhteen alueen luonto- ja muinaisjäännösarvot sekä virkistys- ja matkailun käyttötarpeet.

## Hoito-ohje

Rakennuksen perustuksia ympäröivä niitty niitetään tarpeen mukaan tai kahdesti kasvukauden aikana ja perustuksia peittävä kasvillisuus poistetaan. Kärjäkivien ympäristö niitetään. Niittojäte pääsääntöisesti kuljetetaan pois paikalta. Liikistön aluetta kiertävän polun kunnosta ja siisteydestä huolehditaan. Polkujen varsilta ja sisääntuloalueelta pihlajavesakko ja vadelmapensasto poistetaan vuosittain tai ainakin 2 vuoden välein, jottei alue kasva umpeen.

5-6 huonokuntoisinta kuusta kaadetaan. Rungot voidaan niin halutessa jättää maastoon, mutta ne siirrettään sivuun niin, että ne eivät hankaloita poluilla kulkemista. Oksat kuljetetaan pois. Alueelle sisääntuloa siistitään raivaamalla vesakkoa ja siirtämällä tuulenkaatoja ja poistamalla vanhaa hakutähdettä. Puiden kuntoa tarkkaillaan vuosittain. [Vuoden 2015 ja 2016 aikana kaadettiin jokunen kuiva puu. Rungot on jätetty maastoon, oksajätettä on kuljetettu pois.](#)

Muinaisjäännösalueen reunoilla on joitain vanhoja, suuria kuusia, jotka kaatuessaan saattavat aiheuttaa vaaratilanteita naapuritaloille ja niiden asukkaille. Naapurien kanssa keskustellaan puiden kunnosta vuosittain ja heidän niin halutessaan selvästi vaaralliset puut kaadetaan. [Tällä hetkellä alueella on lukuisia pystyyn kuivuneita ja kaatumassa olevia kuusia. Turvallisuussyistä polkujen varsilta, alueen eteläreunalta läheltä naapuritaloja ja aivan pysäköintialueen reunasta on kaadettava puita. Rungot voidaan jättää metsään polkujen ja pysäköintialueen ulkopuolelle, oksat kuljetetaan pois.](#)

## **Muuta**

Opastusta kehitetään suunnittelemalla ja pystyttämällä uusi opastaulu pysäköintialueen eteläreunaan. Haluttaessa opastaulu voi olla yhteinen ELY-keskuksen kanssa. [Uusi alueen historiasta kertova opastaulu on toteutettu.](#)

Tätä hoitosuunnitelmaa päivitetään vuosittain.

## **Hoitosuunnitelman päiväys ja laatija:**

Pori 8.5.2015

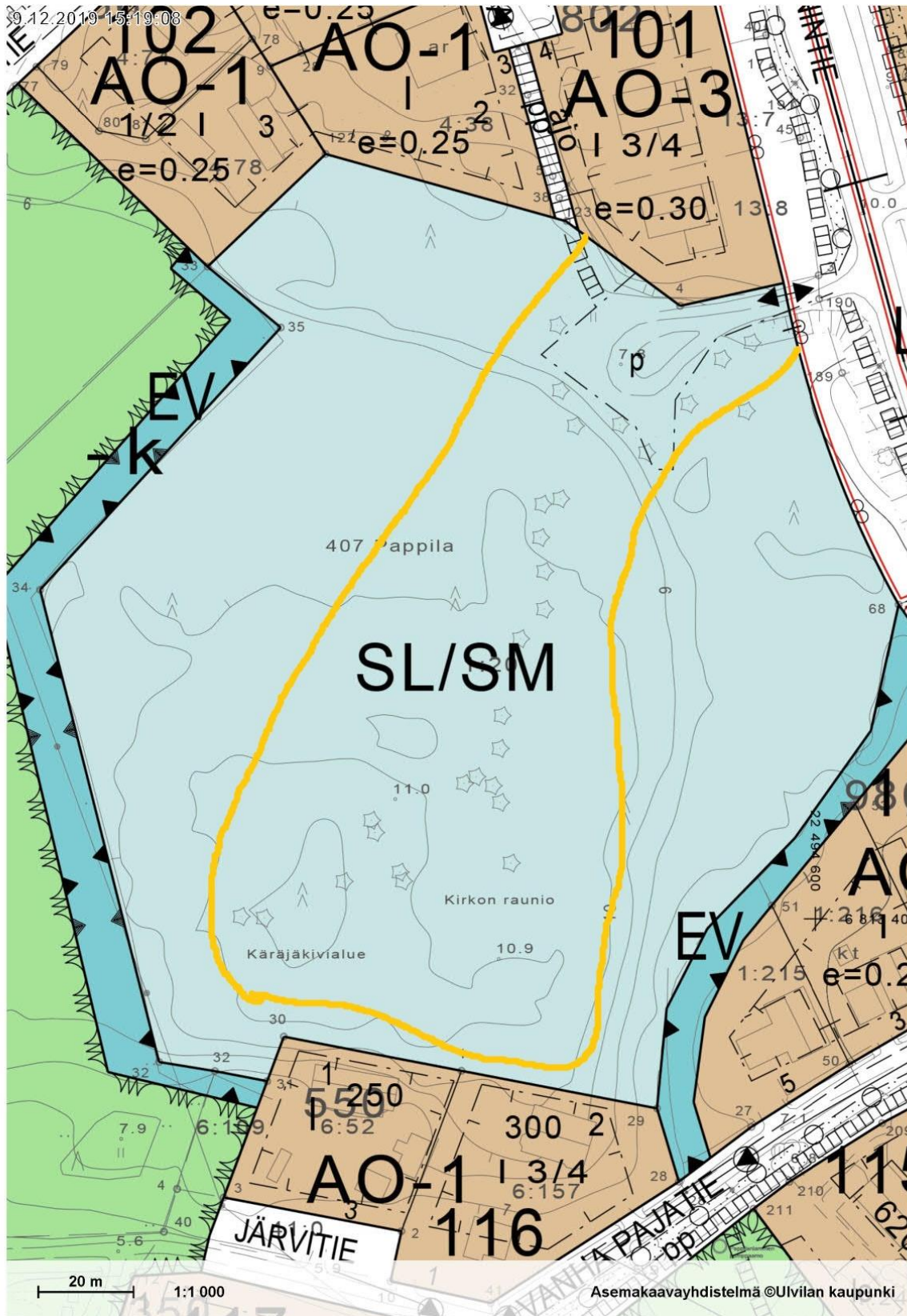
Päivitys 11.12.2019 ja 11.11.2020

Leena Koivisto  
Satakunnan Museo



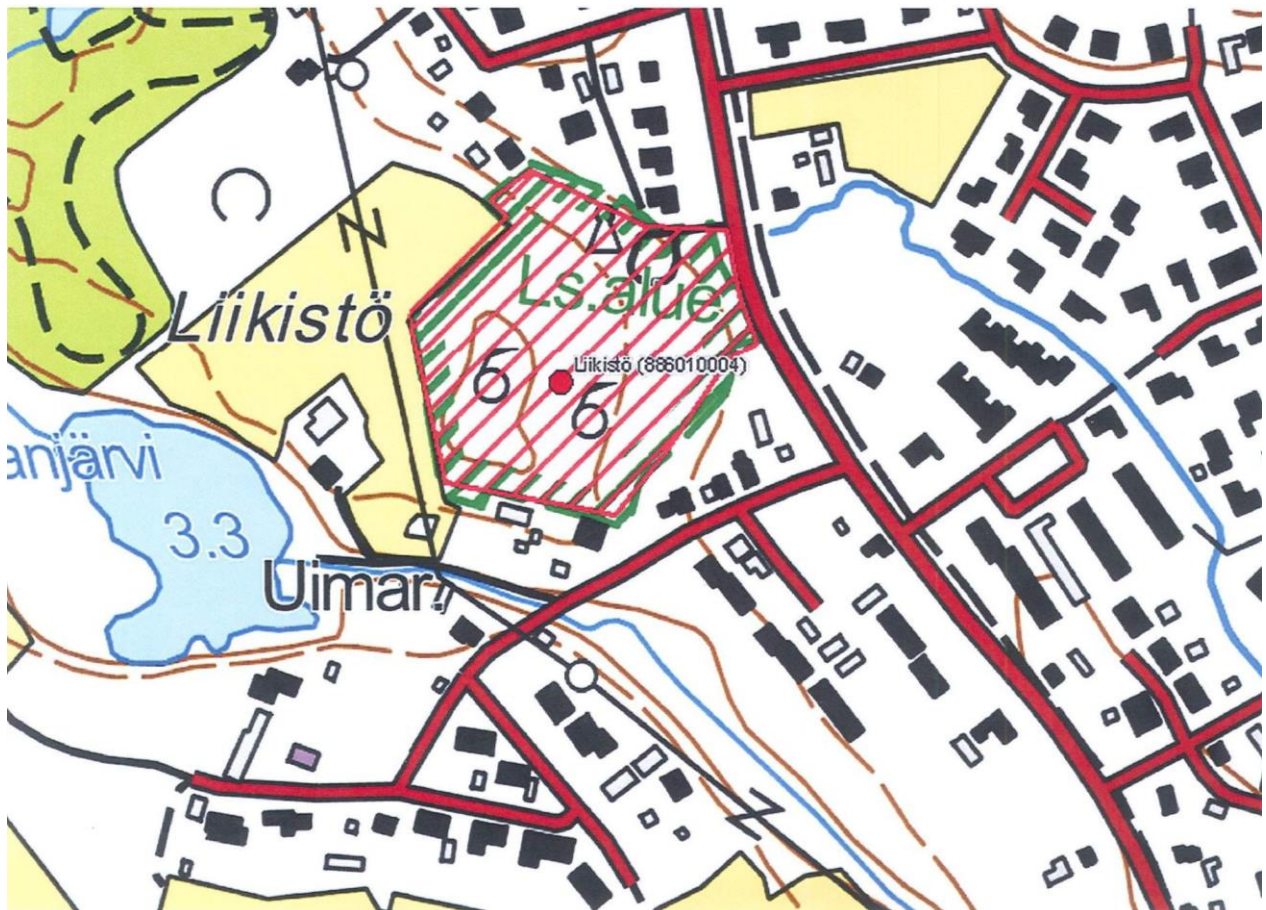
# Liikistön hoitoalue

Aktiivisen hoidon alue rajattu keltaisella



## Muinaisjäännös- ja luonnonsuojelualueen rajaukset

Muinaisjäännösalue punaisella viivoituksella, luonnonsuojelualue rajattu vihreällä







Liikistö marraskuussa 2019



Liikistö syksyllä 2020





Liikistö syksyllä 2020





Liikistö syksyllä 2020





Liikistö syksyllä 2020