



MUINAISJÄÄNNÖKSEN HOITOSUUNNITELMA

Huittinen Palojoki



Satakunnan Museo

SIJAINTI JA YLEISKUVAUS

Huittinen Palojoki, muinaisjäännösrekisterissä numerolla 102010007

Koordinaatit (ETRS-TM35FIN)

P: 6780200, I: 270769

Peruskartta:

211204 Kukonharja

Tilat 102-405-15-101 Perähaka

Maanomistajat

Esa Kenni

Yleiskuvaus

Huittisten hirvenpääveistoksen löytöpaikka Huittistenkylän Palojoella tunnetaan nimellä Palojoen asuinpaikka. Asuinpaikka sijaitsee n. 1 km pohjoiseen Kourajoesta, joka on vanha Huittisten ja Vampulan raja. Kourajoki halkoo peltoaukeaa, jota pohjoisessa rajaa metsäinen kallioalue. Asuinpaikka sijaitsee juuri peltoalueen pohjoisreunalla ja kallioid kohoavat asuinpaikan takana. Hirvenpäästä esittävän veistoksen löysi syksyllä 1904 torppari Heikki Malm Loukonmaa-nimisestä perunapellosta kyntötöitä tehdessään. Myöhemmin samalta pellolta löydettiin myös asuinpaikka liesikiveyksineen.

Nykyisin torpan rakennukset ovat hävinneet ja perunapellon tilalla on niittyä. Asuinpaikan eteläpuolella aukeavat edelleen loivasti kohti Kourajokea laskevat viljelyksessä olevat pellot. Hirvenpään löytöpaikalla on informaatiokyltti sekä kiveen kiinnitetty muistolaatta.

Palojoen asuinpaikkaa hoidettiin vuosina 2002-2008 Museoviraston muinaisjäännösten hoitoyksikön toimesta. Niityn ja pellon välistä raivattiin aluskasvillisuutta ja asuinpaikan aluetta niitettiin.

LUONNONARVOT

Topografia

Palojoen asuinpaikka sijaitsee peltoalueen reunassa, pellot laskevat hyvin loivasti etelään kohti viljelyaukeaa halkovaa Kourajokea. Tasanko on savikkoa. Asuinpaikan takana nousee kallioinen metsäalue.

Kasvisto

Asuinpaikka sijaitsee niittyalueella, joka on ollut kesannolla jo pitkään. Paikalla aiemmin sijainneesta torpasta on muistona jonkin verran kulttuuri- ja puutarhakasvillisuutta, niittyä mm. rajaa luoteessa siperianherne- ja orapihlaja-aidanne. Alueen eteläosassa niityn ja peltoaukean välisellä metsäkaistaleella on lehtomaista kasvillisuutta. Suurten kuusten, haapojen ja kilpikaarnamäntyjen alla kasvaa muutamia pähkinäpensaita. Aluskasvillisuudessa on mm. sini- ja valkovuokkoa, kieloa, oravanmarjaa.

**Maankäyttö**

Maa- ja metsätalousaluetta. Alueella ei ole yleis- tai asemakaavaa.

Maisemamaakunta:

Ala-Satakunnan viljelyseutu

KOHTEEN HYÖDYNTÄMINEN

Kulumisherkyys

Ei erityisen kulumisherkkää.

Kulkuohjeet

Valtatie 2 ajetaan n. 8 km Huittisista Helsinkiin päin. Käännyttään etelään Palojoentielle, jota ajetaan Koura- eli Palojoelle asti. Ei kuitenkaan ylitetä jokea vaan tie kääntyy juuri ennen siltaa jyrkästi oikealle (pohjoiseen). Käännöksen jälkeen jatketaan vielä n. 1 km, jonka jälkeen käännyttään oikealle Hirvenpäntielle. Ajetaan tietä, kunnes tullaan levennykselle, jossa pysäköintipaikka ja viitta kohteelle. Kohteen osoite on Hirvenpäntie 40.

Varustus

Kohteella on opastaulu ja hyvin tilaa pysäköinnille. Kylätieltä on viitoitus.

Käyttömahdollisuudet

Käyttömahdollisuudet pienimuotoisena nähtävyy- ja opetuskohteena ovat hyvät.

HOITOSUUNNITELMA

Hoitotavoitteet

Kuten kivikautisilla asuinpaikoilla yleensä, Palojoen asuinpaikallakaan ei ole minkäänlaisia näkyviä rakenteita. Hoidon tarkoituksena on säilyttää Huittisten hirvenpään löytöpaikka edelleen avoimena, vaikka peltoa ei enää viljelläkään. Kohde on paikallinen nähtävyysskohte, polku ja informaatiokyltin ympäristö säilytetään siistinä. Lisäksi huolehditaan siitä, että näkymä infokyltiltä laajalle peltoaukealle säilyy avoimena.

Hoito-ohje

Varsinainen asuinpaikka-alue eli nykyinen niitty niitetään vuosittain. Ojien reunat siistitään, samoin polun varret sekä infokyltin ja pysäköintipaikan ympäristö. Infokyltin ympäristöä ja pellon reuna-aluetta hoidetaan puistometsänä ja tehdään maisemallista raivausta: avataan näkymää peltoaukealle poistamalla nuoria kuusia sekä lehtipuuvesakkoa. Raivaus- ja niittojätteet kuljetetaan pois paikalta.

Hoitosuunnitelmaa toteuttaa

Palojoen kyläyhdistys ry

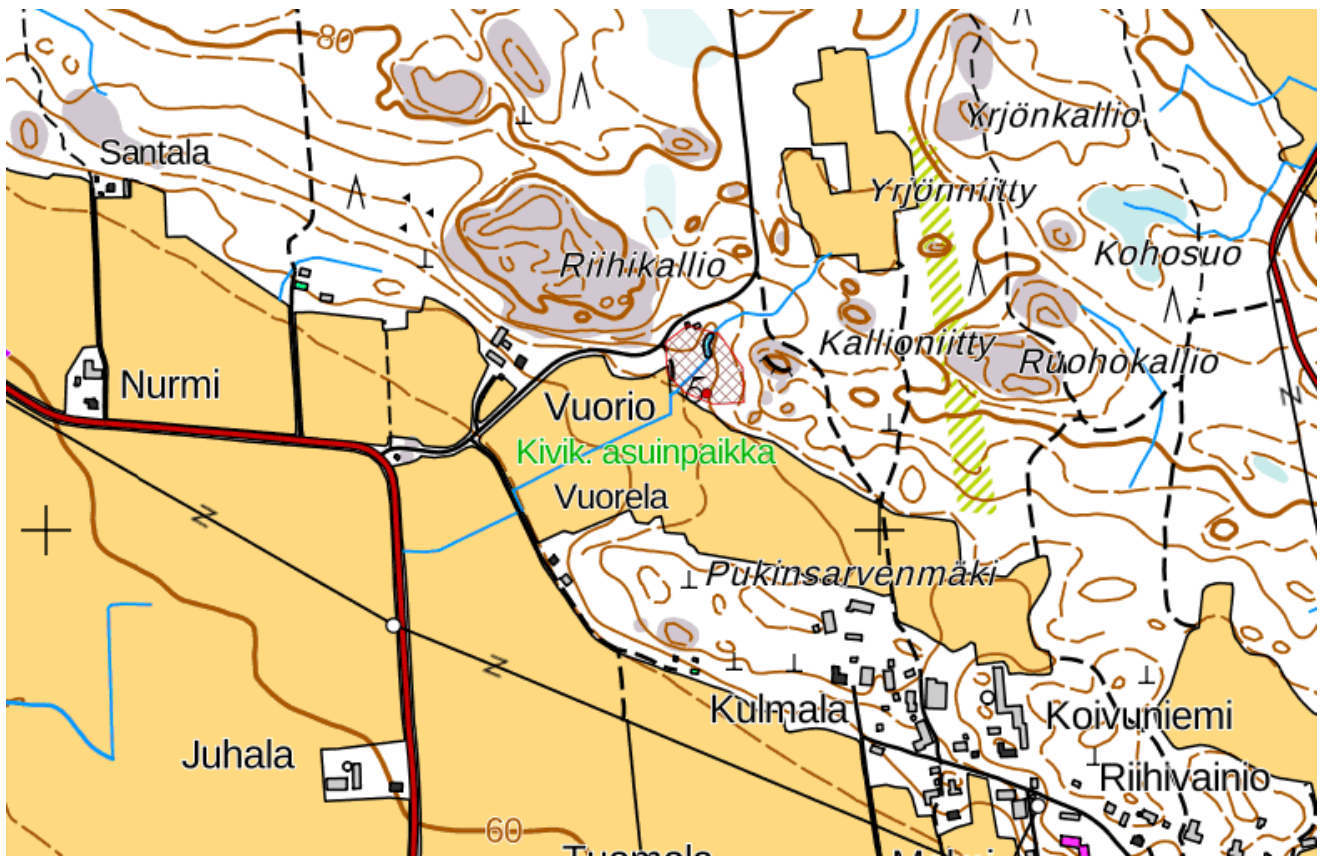
Hoitosuunnitelman päiväys ja laatija

Porissa 26.8.2021

Leena Koivisto / Satakunnan Museo



HUITTISTEN PALOJOEN MUINAISJÄÄNNÖSALUEEN SIJAINTI



HUITTISTEN PALOJOEN HOITOALUE – rajattu sinisellä

