



MUINAISJÄÄNNÖKSEN ADOPTOINTISOPIMUS

Tampere, Kalkku, Mustavuori, osa-alue B

Adoptoija – Pirkanmaan maakuntamuseo

1. Sopimuksen tarkoitus

Tällä sopimuksella sovitaan Pirkanmaan maakuntamuseon ja Museoviraston ohjaaman ”Adoptoi monumentti” -hankkeen mukaisesta muinaisjäännöskohteen hoitotyöstä sopimuksessa määritetyllä alueella. Hanketta koordinoi Pirkanmaan maakuntamuseo.

Sopimuksessa sovitaan muinaisjäännöskohteen hoitotyön ehdoista ja yksityiskohdista, joiden perusteella adoptoija (Sopimuksen osapuoli 1) sitoutuu sopimuksessa määritetyllä maa-alueella tämän sopimuksen ja muinaisjäännöskohteelle laadittavan hoitosuunnitelman mukaisiin hoitotoimiin. Muinaisjäännöskohteen hoitotyötä ohjaavat ja valvovat Pirkanmaan maakuntamuseo (Sopimuksen osapuoli 2) ja Museovirasto.

2. Sopimuksen osapuolet

1. Muinaisjäännöksen adoptoija

Nimi	Kalkunvuoren päiväkoti ja Tesomajärven koulu/Kalkunvuoren toimipiste
Osoite	Kalkunvuorenkatu 10 33330 Tampere
Puhelin	0406682646
Sähköposti	Mira Hisso, Mira.Hisso@tampere.fi

2. Hoitotoiminnan ohjaaja ja valvoja Pirkanmaan maakuntamuseo

Nimi	Pirkanmaan maakuntamuseo
Osoite	PL 487 33101 Tampere
Puhelin	03 5656 5140
Sähköposti	adoptoimonumentti@tampere.fi

3. Sopimuksen kohde

Sopimus koskee muinaisjäännöstä:

Kohteen nimi:	Tampere, Mustavuori, osa-alue B (1000002010)
Kunta:	Tampere
Kylä:	Kalkku 230
Osoite:	
Kiinteistörekisteritunnus:	Tampereen kaupunki, 873-230-9903-0 Kalkun puistot Tampereen kaupunki, 873-604-1-202 Tuohikorpi



Kohteen keskikoordinaatit (ETRS89-TM35FIN):

P: 6822831

I: 319159

Hoidettavan alueen keskikoordinaatit (ETRS89-TM35FIN):

N: 319112

I: 319099

Tampereen Mustavuorella on ensimmäisen maailmansodan aikaisia linnoitusvarusteita ja niihin kuuluva tykkitie. Linnoituslaitteet ovat osa pääkaupunkiseudulta Virroille ja sieltä edelleen Ähtärin kautta Kuopioon ja Nurmekseen kulkevaa puolustusketjua, jonka Venäjän armeija rakensi tai rakennutti Suomeen ensimmäisen maailmansodan (v. 1914–1918) aikana. Linnoituslaitteet rakennettiin torjumaan oletettua saksalaisten hyökkäystä Pohjanlahden suunnalta.

Tampereen maalinnoituksen tarkoitus oli estää Porin radan kautta tapahtuva hyökkäys Tampereelle. Mustavuoren linnoitus on keskimäinen osa Tampereen maalinnoitusta, johon kuuluvat myös Pitkäniemen ja Pispalan linnoitukset. Linnoituksia ei käytetty maailmansodan aikana, mutta osaa niistä käytettiin vuoden 1918 sodassa. Mustavuoren linnoitukset on todennäköisesti rakennettu samankaltaisesti Pitkäniemen ja Pispalanharjun varustusten kanssa vuosien 1915–1917 välillä.

Mustavuoren linnoituksessa on noin 2,5 kilometriä taistelu- ja yhdyshautaa sekä lähes 90 linnoituslaitteen jäännöstä. Taisteluhaudat on kaivettu maahan tai osittain louhittu kallioon. Alun perin rakenteiden seinät ovat todennäköisesti olleet hirsirakenteilla tuettuja. Tulasemien ja suojatilojen puurakenteiden jäännöksiä on säilynyt muutamassa kohdassa varustusta. Nykyisin juoksuhautaverkosto sijaitsee pääosin Porin radan eteläpuolella ja Kalkun kehätien itäpuolella.

4. Osapuolien vastuut

- Adoptoija sitoutuu hoitosuunnitelman (liite 2) mukaiseen muinaisjäännöksen ja sen välittömän lähiympäristön huolehtimiseen ja ylläpitoon. Adoptoija turvaa osaltaan adoptointikohteen säilymistä.
- Pirkanmaan maakuntamuseo sitoutuu antamaan adoptoijalle neuvontaa ja tukea kohteen hoidossa. Maakuntamuseo huolehtii sopimusten solmimisesta ja neuvotteluista kohteen hoitoon ja käyttöön liittyvissä asioissa maanomistajan kanssa.

5. Hoitotyö

- Kohteen hoidossa noudatetaan kohteelle laadittua Pirkanmaan maakuntamuseon ja Museoviraston hyväksymää erillistä hoitosuunnitelmaa (liite 2).
- Hoitotyössä tulee ottaa huomioon, että muinaisjäännöskohteelle tai sen ympäristölle tai maanomistajalle ei saa aiheutua haittaa hoitotyöstä. Hoitosuunnitelmassa ja hoitotyössä tulee huomioida myös muinaisjäännöskohteen ja sen luonnonympäristön suojele- ja muut erityistarpeet. Muinaisjäännöskohde on muinaismuistolain (295/1963) nojalla rauhoitettu ja sen kaivaminen, peittäminen, muuttaminen, vahingoittaminen, poistaminen ja muu siihen kajoaminen on kielletty. Tämä sopimus ei muodosta adoptoijalle oikeutta poiketa lainmukaisesta kajoamiskiellosta.
- Hoitotyössä huomioidaan hoitokohteen ja sen ympäristön suojele- ja muut erityistarpeet.



- Hoitotyö toteutetaan hoitosuunnitelman mukaisesti siten, että hoidosta ei aiheudu haittaa maanomistajalle eikä hoitokohteelle tai sen ympäristölle.
- Mahdollisista hoitotoimista aiheutuvista haitoista tai korvauksista vastaa adoptoija.
- Adoptoijan tulee ilmoittaa Pirkanmaan maakuntamuseolle adoptointikohteen tai sen ympäristön vahingoittumisesta sekä muista suojelutarpeista koskevista havainnoistaan kohteessa.
- Adoptoija vastaa hoitotyön kustannuksista, ellei toisin sovita.
- Adoptoija vastaa työturvallisuudesta hoitotyössä. Adoptoijan on huolehdittava, että kaikilla kohteen hoitamiseen osallistuvilla henkilöillä on tapaturmavakuutus ja tarvittavat työvälineet.
- Adoptoija on velvollinen ilmoittamaan viipymättä Pirkanmaan maakuntamuseolle muinaisjäännöskohteen tai sen ympäristön vahingoittumisesta sekä muista muinaisjäännöskohteen suojelutarpeista koskevista havainnoistaan
- Adoptoija raportoi Pirkanmaan maakuntamuseolle hoitotoimista vuosittain 31.12. mennessä.

6. Hoitokohteeseen liittyvän tiedon hankinta, selvitystyö ja julkaisu

- Adoptoija voi itsenäisesti tehdä hoitokohdetta koskevaa selvitystyötä ja tiedonkeruuta. Selvityksen tuloksia voidaan esittää julkisesti esimerkiksi Adoptoi monumentti -toiminnan yhteydessä, yhteistyössä Pirkanmaan maakuntamuseon kanssa.
- Adoptoija ja Pirkanmaan maakuntamuseo voivat julkaista hoitokohdetta koskevaa historiatietoa, kuvauksia ja valokuvia kaikissa julkaisumuodoissa, esimerkiksi Adoptoi monumentti -toiminnan internetsivuilla www.adoptoimonumentti.fi.
- Julkaisija vastaa siitä, että sen toimittama materiaali ei loukkaa tekijänoikeuksia tai muita immateriaalioikeuksia.
- Adoptoijan tai maanomistajan henkilötietoja, kuten nimeä ja osoitetta, ei julkaista.
- Adoptoijaa koskevan tiedon saa kaikissa julkaisumuodoissa julkaista muodossa:
"Kohteen on adoptoinut Pispalan moreeni ry."

Kyllä

Ei

(Rasti ruutuun)

7. Muut sovittavat asiat

- Adoptoi monumentti -toimintaan tai hoitokohteeseen liittyvästä kaupallisesta toiminnasta tulee sopia erillisellä kirjallisella sopimuksella sopimuksen osapuolten ja maanomistajan kesken.
- Tätä sopimusta voidaan täydentää ja muuttaa vain molemminpuolisesti kirjallisesti sopimalla.

8. Sopimuksen voimaantulo ja voimassaolo

- Sopimus astuu voimaan allekirjoittamisen yhteydessä, ja se on voimassa toistaiseksi, ellei määräajasta erikseen sovita.



9. Sopimuksen päätyminen

- Adoptoija voi irtisanoa sopimuksen päättymään yhden (1) kuukauden irtisanomisajalla ilmoittamalla irtisanomisesta kirjallisesti Pirkanmaan maakuntamuseolle.
- Pirkanmaan maakuntamuseo voi purkaa sopimuksen päättymään kahden (2) viikon irtisanomisajalla ilmoittamalla siitä kirjallisesti adoptoijalle.
- Pirkanmaan maakuntamuseo voi purkaa sopimuksen päättymään välittömästi, jos adoptoija rikko tätä sopimusta tai kohteen hoitosuunnitelmaa.

10. Sopimuskappalet

- Tätä sopimusta on tehty kaksi (2) samanlaista kappaletta, yksi sopimuksen kummallekin osapuolelle.

11. Liitteet (2 kpl)

- LIITE 1. KARTAT 1-3. Sopimuksen kohteen sijainti ja raja-alue kartoilla
- LIITE 2. HOITOSUUNNITELMA. Tampere, Kalkku, Mustavuori, osa-alueen B hoitosuunnitelma

12. Allekirjoitukset

Adoptoijan edustaja:

Tampere 11.11.2015 *Mira Hissu* Mira Hissu
Paikka, päivämäärä, allekirjoitus, nimen selvennys *Kaisa Harju* KAISA HARJU

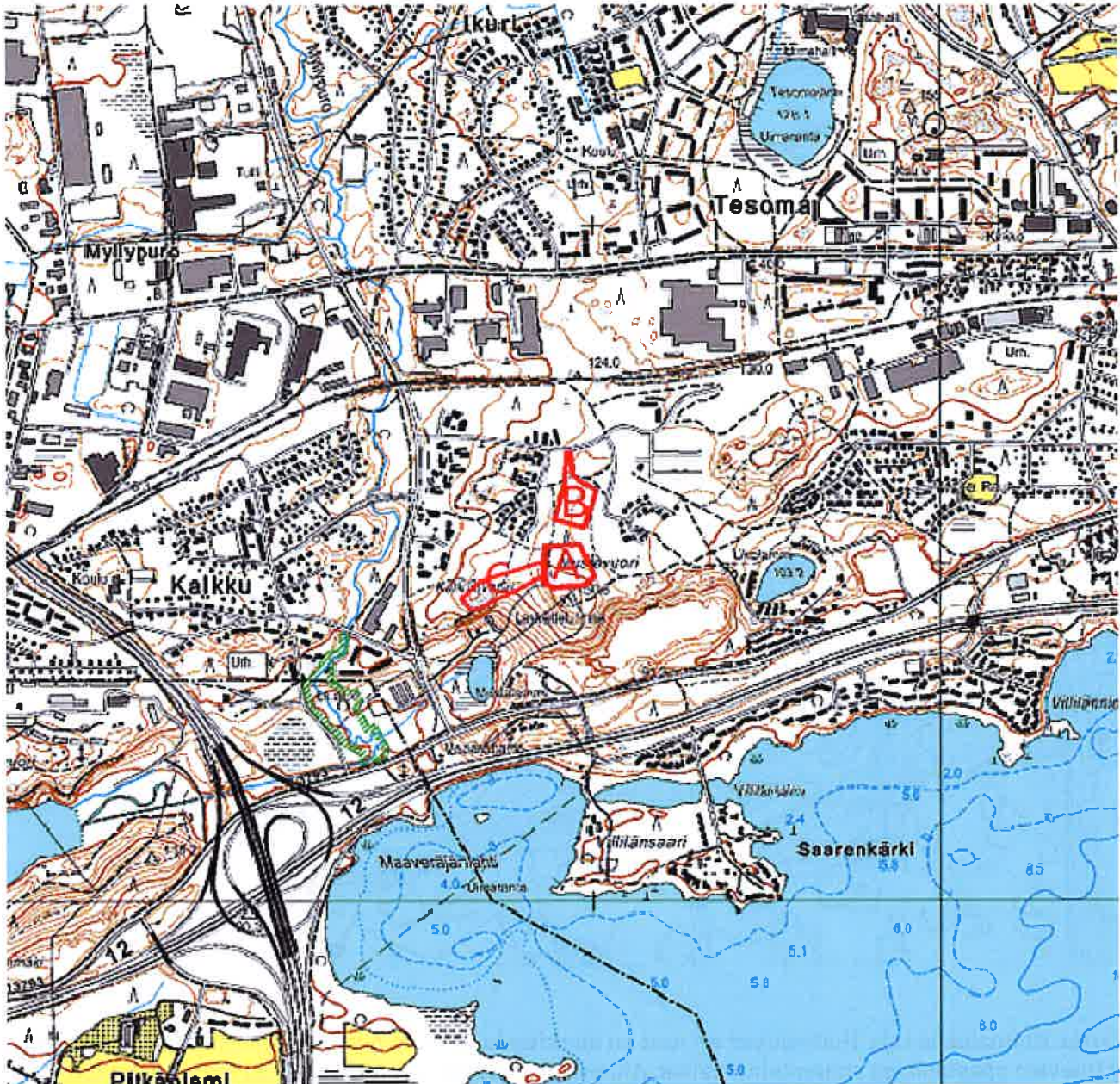
Pirkanmaan maakuntamuseon edustaja:

Tampere 11.11.2015 *Tuija-Liisa Soininen*
Paikka, päivämäärä, allekirjoitus, Tuija-Liisa Soininen, yksikönpäällikkö



LIITE 1.

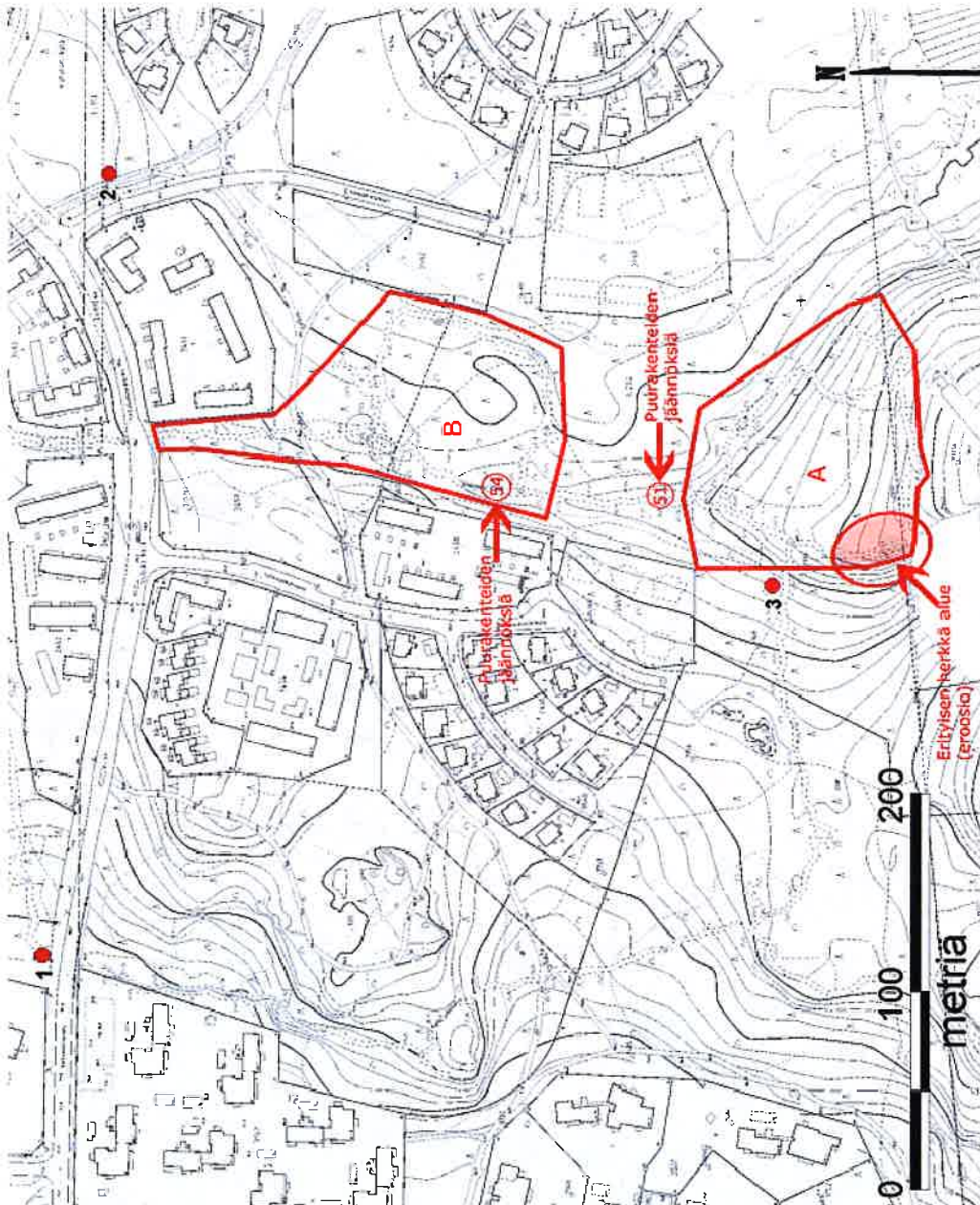
KARTTA 1. Sopimuksen kohteen, Tampere, Kalkku, Mustavuori, osa-alueen B sijainti ja rajaus kartoilla
Kartta kohteen sijainnista (Peruskarttaote, MK 1: 20 000):



Kaikki hoitoalueet on merkitty kirjaimilla A, B ja C. Karttaan on merkitty hoitoalueen B summittaiset rajat. Pohjakartta: Maanmittauslaitos lupa Pisa/020/2006. Karttamerkinnt: Pirkanmaan maakuntamuseo.



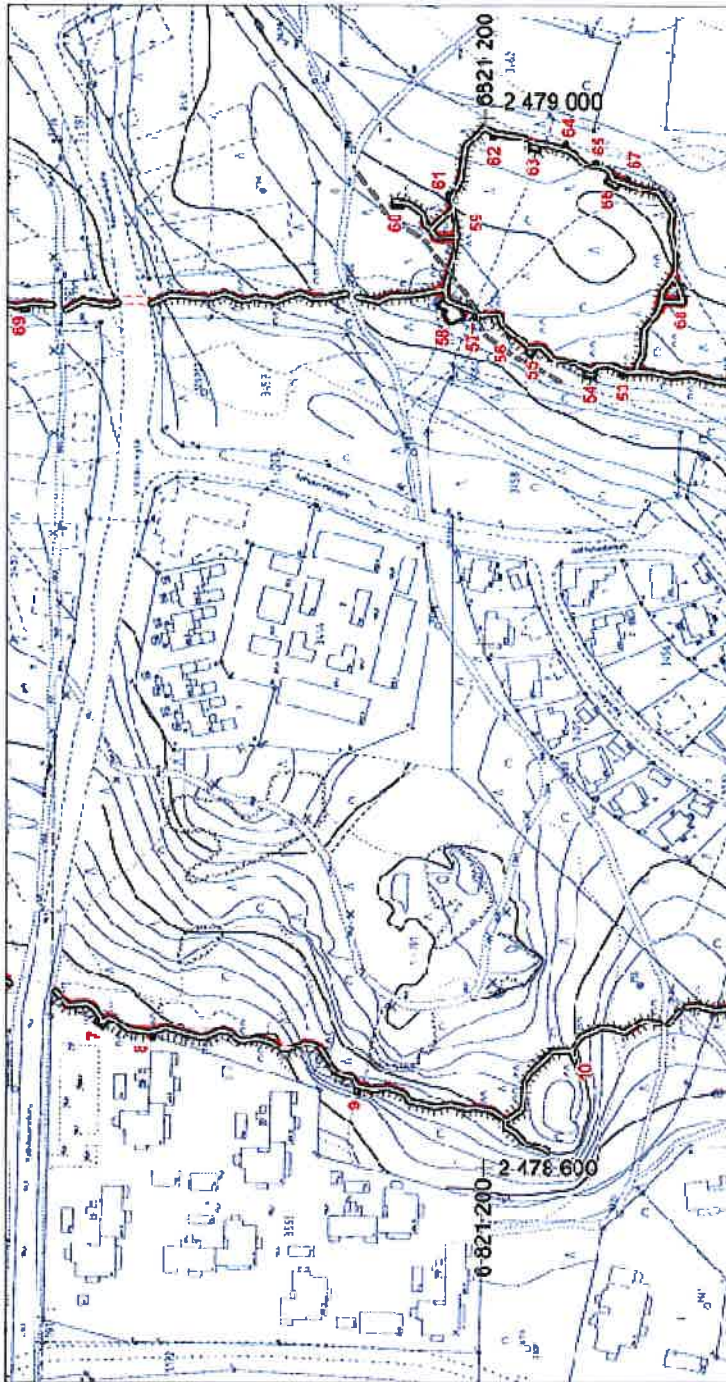
Kartta 2





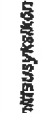


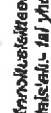




Kartta. Hoitoalueen raja. Hoitoalueen eri osat on merkitty kirjaimilla A ja B. Numeroilla 1-3 on merkitty tulevien opastaulujen suunnitellut paikat. Alueelle B ja alueiden A ja B välille on merkitty kohta, jossa on säilynyt hirsivarustusta. Osa-alueen A lounaisosaan on merkitty eroosiolle altis alue. Pohjakartta: Tampereen kaupunki, kaavakartta. Karttamerkinnät: Kalle Luoto.



Kartta 3.



TAMPERE MUSTAVUORI. 1. MAAILMAN SODAN AIKAISTEN LINNOITUSTEN INVENTOINTI 2006
KARTTA 4: Inventointialueen keskiosa. 1:2000 Pirt. V. Adol. Pohjalanta (c) Tampereen kaupunki

-  *linnoitukset kaupungin mitsusyksikön*
-  *keuhonkauden mukaan*
-  *linnoitusten kuppelit*
-  *linnoitusten kuppelit*
-  *linnoitusten kuppelit*
-  *linnoitusten kuppelit*
-  *linnoitusten kuppelit*
-  *linnoitusten kuppelit*
-  *linnoitusten kuppelit*
-  *linnoitusten kuppelit*

1 kohteen/rakenteen numero



11.11.2015 Tampere
Tampere, Mustavuori, osa-alueen B adoptointi
Allekirjoitukset SIMO

GABRIEL
 EELI
 NOORA
 NILLO
 ALEXANDER
 RASMUS
 NIKI
 TUOMAS
 LUMI
 LUKA
 SANNI
 ROSA
 MELLA
 ROOPE
 TAIKA
 OLIVIA
 SALLA
 VEIKKA
 HELVI
 NOOA
 JULIA
 MAKSIM
 AARNI
 AMALIA
 SILJA
 VILJANA
 NIKLAS
 AUKUSTI



13.11.2015 Tampere
Tampere, Mustavuori, ösa-alueen B adoptointi
Allekirjoitukset

OLIVER EERO VENLA
 VIIVI JOA SAIMI EEL
 ENNA LAURI IINA ELINA
 ELVI TUURE AIHO
 ONNI MARKUS Oona ANNI ANNA
 NELLA TATU ROSEFIINA
 ALEKSANTERI HETA
 VIIA
 IENJAO HENRI NEA SILJA SEMI
 SONJAP
 LOANIM
 Manka