



## MUINAISJÄÄNNÖSKOHDETTA KOSKEVA SOPIMUS

### ADOPTOIJIA – PIRKANMAAN MAAKUNTAMUSEO

#### **Sopimuksen tarkoitus**

Tällä sopimuksella sovitaan Pirkanmaan maakuntamuseon ja Museoviraston ohjaaman ”Adoptoi monumentti” -hankkeen mukaisesta muinaisjäännöskohteen hoitotyöstä sopimuksessa määritetyllä alueella. Hanketta koordinoi Pirkanmaan maakuntamuseo.

Sopimuksessa sovitaan muinaisjäännöskohteen hoitotyön ehdoista ja yksityiskohdista, joiden perusteella adoptoija (Sopimuksen osapuoli 1) sitoutuu sopimuksessa määritetyllä maa-alueella tämän sopimuksen ja muinaisjäännöskohteelle laadittavan hoitosuunnitelman mukaisiin hoitotoimiin. Muinaisjäännöskohteen hoitotyötä ohjaavat ja valvovat Pirkanmaan maakuntamuseo (Sopimuksen osapuoli 2) ja Museovirasto.

#### **Osapuolet**

1. Muinaisjäännöksen adoptoija (jäljempänä: adoptoija)

Nimi Ryynikän omakotiyhdistys ry.  
Osoite Harri Montonen/Ryynikäntie 34 A, 37500 Lempäälä  
Puhelin 040 834 0262  
Sähköposti harri.t.montonen@gmail.com

2. Pirkanmaan maakuntamuseo

Osoite Pirkanmaan maakuntamuseo  
Kulttuuriympäristöyksikkö  
PL 487  
33101 Tampere  
Puhelin 03 5656 5140

#### **Muinaisjäännöskohteen sijainti**

Sopimus koskee Lempäälä, Hävältä, Hääkivi II muinaisjäännöskohdetta.

3. Hoidettavan kohteen sijainti: Kohteen KKJ2 koordinaattijärjestelmän mukaiset keskikoordinaatit ovat  $X = 2487\ 792$  /  $Y = 6801\ 487$ .
4. Hoidettavan alueen rajat: Alueen koordinaatit KKJ2 koordinaattijärjestelmän mukaan ovat  $X = 2487\ 765 - 2487\ 820$  /  $Y = 6801\ 461 - 6801\ 512$ . Hoidettavan alueen sijainti on merkittynä sopimuksen liitekarttaan.
5. Kiinteistörekisteritunnus/tila: 418-413-2-24/Uusi-Vuolle

## **Hoitotyö**

6. Muinaisjäännöskohteen hoitotyössä noudatetaan Museoviraston hyväksymää erillistä muinaisjäännöskohteele laadittua hoitosuunnitelmaa. [Kohteen Mjhoitorekisteritunnus on 418400002].
7. Hoitotyössä tulee ottaa huomioon, että muinaisjäännöskohteele tai sen ympäristölle tai maanomistajalle ei saa aiheutua haittaa hoitotyöstä. Hoitosuunnitelmassa ja hoitotyössä tulee huomioida myös muinaisjäännöskohteen ja sen luonnonympäristön suojele- ja muut erityistarpeet. *Muinaisjäännöskohde on muinaismuistolain (295/1963) nojalla rauhoitettu ja sen kaivaminen, peittäminen, muuttaminen, vahingoittaminen, poistaminen ja muu siihen kajoaminen on kielletty.* Tämä sopimus ei muodosta adoptoijalle oikeutta poiketa lainmukaisesta kajoamiskiellosta.
8. Adoptoija vastaa muinaisjäännöskohteen hoidosta aiheutuneista kustannuksista oman hoitotyön osalta.
9. Adoptoija vastaa siitä, että kaikilla kohteen hoitamiseen osallistuvilla henkilöillä on tarpeellinen vakuutus ja tarvittavat työvälineet. Adoptoija vastaa työturvallisuudesta hoitotyössä.
10. Muinaisjäännöskohteen hoitotyö tulee toteuttaa sitä varten laaditun hoitosuunnitelman mukaisesti ja siten, että siitä ei aiheudu vahinkoa maanomistajalle tai muille tahoille. Adoptoija vastaa vahingoista johtuvista korvauksista, mikäli vahingot johtuvat hoitosuunnitelmaan sisällyttämättömästä tai hoitosuunnitelman vastaisesta toiminnasta taikka muutoin adoptoijan tuottamuksesta.
11. Adoptoija on velvollinen ilmoittamaan viipymättä Pirkanmaan maakuntamuseolle muinaisjäännöskohteen tai sen ympäristön vahingoittumisesta sekä muista muinaisjäännöskohteen suojelutarpeita koskevista havainnoistaan.

## ***Muinaisjäännöskohteeseen liittyvän tiedon hankinta, selvitystyö ja julkaisu***

12. Adoptoija voi tehdä kohdetta koskevaa omaa selvitystyötä ja tiedonkeruuta sillä edellytyksellä, että tämä ei tarkoita muinaisjäännöskohteeseen kajoamista. Jos selvitystyön ja tiedonkeruun tuloksia halutaan julkisesti esittää Adoptoi monumentti-hankkeen yhteydessä, adoptoija esittää tulokset Pirkanmaan maakuntamuseolle, joka tarkistaa tiedon oikeellisuuden ja päättää sen julkisesta esittämisestä.
13. Muinaisjäännöskohdetta koskevaa tietoa voidaan esitellä Adoptoi monumentti – hankkeen internetsivuilla. Adoptoijaa koskevia tietoja ei saa julkisesti esittää hankkeen internetsivuilla ilman adoptoijan suostumusta
14. Maanomistajaa koskevia tietoja ei saa julkisesti esittää ilman maanomistajan suostumusta.

## ***Muut sovittavat asiat***

15. Adoptoi monumentti -hankkeeseen tai yksittäiseen muinaisjäännöskohteeseen mahdollisesti liittyvästä kaupallisesta toiminnasta tulee sopia erillisellä kirjallisella sopimuksella sopimuksen osapuolten ja maanomistajan kesken.
16. Tätä sopimusta voidaan täydentää ja muuttaa vain molemminpuolisesti kirjallisesti sopimalla.

### **Sopimuksen voimassaolo ja päätyminen**

17. Sopimus on voimassa toistaiseksi, ellei määräajasta erikseen sovita.
18. Adoptoija voi irtisanoa sopimuksen päättymään yhden (1) kuukauden irtisanomisajalla ilmoittamalla irtisanomisesta kirjallisesti Pirkanmaan maakuntamuseolle.
19. Pirkanmaan maakuntamuseo voi purkaa sopimuksen päättymään kahden (2) viikon irtisanomisajalla ilmoittamalla siitä kirjallisesti adoptoijalle.
20. Pirkanmaan maakuntamuseo voi purkaa sopimuksen päättymään välittömästi, jos adoptoija rikkoo tätä sopimusta tai muinaisjäännöskohteen hoitosuunnitelmaa. Adoptoija vastaa rikkomuksesta mahdollisesti aiheutuvista vahingoista.

### **Sopimuksen voimaantulo**

21. Sopimus tulee voimaan sen allekirjoittamishetkellä.

### **Sopimuskappaleet**

22. Tätä sopimusta on tehty kaksi (2) samanlaista kappaletta, yksi sopimuksen jokaiselle osapuolelle.

### **Allekirjoitukset**

Adoptoija:

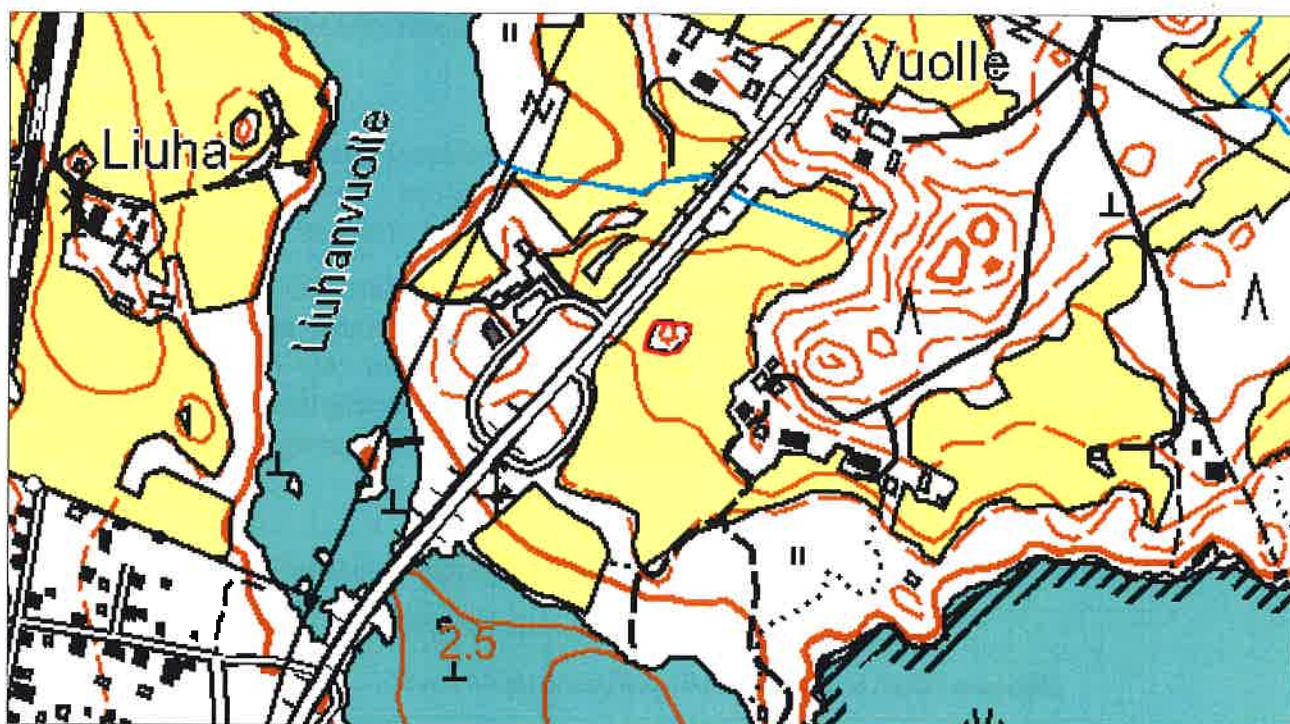
LEMPÄÄLÄ 29.09.2010   
Paikka, päivämäärä, allekirjoitus, nimen selvennys **HARRI MONTONEN /**  
**KYYNIKÄN AMALTIYYHDISTYS KY**

Pirkanmaan maakuntamuseo:

  
Paikka, päivämäärä, allekirjoitus, Tuija-Liisa Soininen, yksikön päällikkö

SOPIMUKSEN LIITEKARTTA

Kartta hoidettavasta muinaisjäännösalueesta.



Karttapohja: (c) maanmittauslaitos, lupa PISA020/2006.