



Muinaisjännöksen hoitosuunnitelma Ylöjärvi Soppeenmäki puolustusvarustukset



Sisällysluettelo

PERUSTIEDOT KOHTEESTA.....	1
Sijainti ja kartat	2
YLEISKUVAUS	3
MUINAISJÄÄNNÖKSEN HOIDON PERUSTEITA	3
JOHDANTO	3
Museovirasto ja muinaismuistolaki	4
ADOPTOI MONUMENTTI -TOIMINTA.....	4
KOHTEEN NYKYTILA.....	4
TOPOGRAFIA.....	4
Kasvillisuus.....	4
MAANKÄYTTÖ.....	5
KOHTEEN KÄYTTÖ	5
Kulkeminen kohteelle	5
KÄYTTÖMAHDOLLISUUDET	5
HOITOSUUNNITELMA.....	6
HOIDON TAVOITTEET	7
Hoito-ohje.....	7
JATKOHOITO	7
MUUTA	7
MUUT OSALLISET	7
TURVALLISUUS.....	7
YHTEISTYÖTAHOT JA YHTEYSTIEDOT.....	8
LÄHTEET	9
Hoitoraportti	
Liite 1 Hoitopäiväkirja	



Perustiedot kohteesta

Kohteen nimi: Ylöjärvi Soppeenmäki
MJ -rekisterinumero: 1000001991
Hoitorekisterinumero: ei
Hoitoalue: Pirkanmaa
Hoidosta vastaa: Pirkanmaan maakuntamuseo
Muinaisjäännöstyypin nimi: puolustusvarustukset
Tyyppin tarkenne: taistelukaivannot
Ajoitus: historiallinen (1916–17)
Pinta-ala: 200 m x 7m

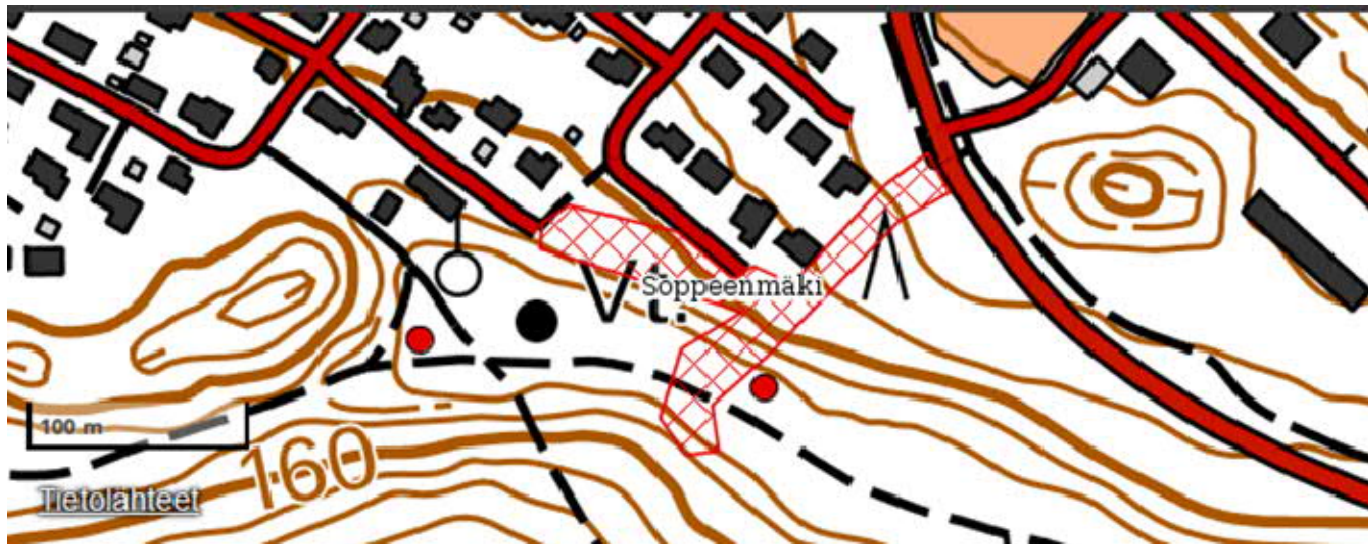
Sijainti

Peruskartta:
Muinaisjäännös: P:6828205 I: 318873; Z = 148–171 m mpy.
Hoidettavat alue: Koillispää P: 6828300 I: 318944, lounaispää P: 6828200 I: 318826 ja länsipää P: 6828284 I: 318786 ETRS-TM35FIN tasokoordinaatiston mukaan.

Kaupunki tai kunta: Ylöjärvi
Kylä: Teivaala
Tila: 980-428-39-276



Kartta kohteen sijainnista. Muinaisjäännös merkitty punaisella rasteroinnilla.



Pohjakartta©Maanmittauslaitos. Lisäykset Museovirasto.

Hoitoalue merkitty vihreällä paksulla viivalla.



Pohjakartta©Maanmittauslaitos



Yleiskuvaus

Paikka sijaitsee Ylöjärven kirkosta 1,4 km etelään. Soppeenmäen harjun laella ja koillisrinteellä sijaitsee ensimmäisen maailmansodan aikaisia juoksuhautoja, joiden pituus on yhteensä n. 200 m. Juoksuhautojen leveys on keskimäärin noin 3 m syvyys on noin 1–1,5 m. Hautojen molemmille puolilla on lisäksi maavalleja, jotka ovat noin 1–1,5 m korkeita. Hautojen keskiosassa päähaudasta erkanee noin 25 m pitkä haara.

Soppeenmäen juoksuhaudat kuuluivat juoksuhauta- ja tukikohtavyöhykkeeseen, jota alettiin rakentaa marraskuussa 1916 Tampereen suojaksi. Linnoitustyöt (vallityöt) jatkuivat syksyyn 1917 asti. Alueella käytiin lyhyt taistelu maaliskuussa 1918, kun kansalaissodan rintama siirtyi Kurun ja Hämeenkyrön suunnalta Ylöjärvelle. Ylöjärven punakaartilaiset olivat silloin asemassa harjuun kaivetuissa juoksuhaudoissa.

1. Muinaisjäännöksen hoidon perusteita

Johdanto

Muinaisjäännöksen hoidolla tarkoitetaan muinaisjäännöksen ja sen lähiympäristön maisemanhoitoa. Tavoitteena on edistää kohteen suojelua ja tarvittaessa käyttöä opetus- ja nähtävyydenkohteena.

Hoito vaatii huolellista etukäteissuunnittelua, jossa selvitetään kohteen kulttuuri- ja luontoarvot sekä maankäytön historia sekä asetetaan hoidolle tavoitteet. Hoidon toteutus taas riippuu muinaisjäännöksen luonteesta ja sijaintiympäristöstä. Luonteeltaan se on kulttuurimaisemanhoitoa, jossa suositetaan perinteisiä työtapoja ja -menetelmiä. Tehtävistä toimenpiteistä ja niiden vaikutuksista pidetään hoitopäiväkirjaa.

Muinaisjäännösalueen hoito- ja kunnostustyö on käsityötä, jossa hyödynnetään perinteisiä työtapoja ja -menetelmiä. Hoito vaatii huolellista suunnittelua ja mieluiten pitkäjänteistä toteutusta. Saavutetun hoitotuloksen ylläpito vaatii jatkuvaa ja säännöllistä työtä.

Hoidon perustana on hoitosuunnitelma. Suunnitelmassa huomioidaan varsinaisten hoitotoimenpiteiden ohella myös kohteen käytön vaatimat toimet ja rakenteet. Hoitosuunnitelmaa voidaan täydentää ja muuttaa työn edetessä.

Muinaisjäännöksen hoito aloitetaan usein peruskunnostuksella, joka on hoitotoimista raskain ja työvaltaisin. Peruskunnostuksen valmistuttua hoitoa jatketaan ylläpitävällä hoidolla. Ylläpitävän hoidon tarkoituksena on vesovan kasvillisuuden pitäminen kurissa, niitto sekä mahdolliset täydennysharvennukset tai yksittäisten puiden tai pensaiden poistot. Hoidon päättymisen seurauksena on usein hoitoalueen nopea umpeenkasvu. Tulos voi olla lähtökohtaa tiheämpi pusikko, sillä raivauksen aiheuttama kasvuedellytysten parantuminen saattaa vesakon räjähdysmäiseen kasvuun.

Hoidon edetessä seurataan alueen maisemassa ja kasvillisuudessa tapahtuvia muutoksia. Raivauksen ja hoitotoimenpiteiden seurauksena jotkut kasvilajit taantuvat ja toiset yleistyvät. Toisinaan raivaustyö saa ihmisen vanhat seuralaiskasvit, arkeofyytit, kasvamaan uudelleen.



On tärkeää tehdä muistiinpanoja suoritetuista hoitotoimenpiteistä. Niiden avulla voidaan seurata alueella tapahtuvia muutoksia ja arvioida hoitosuunnitelman toimivuutta sekä tarpeen mukaan kehittää työmenetelmiä.

Suurin osa maamme muinaisjäännöksistä sijaitsee yksityisten maanomistajien mailla. Silloin, kun muinaisjäännöksen hoitoa toteuttaa joku muu kuin alueen maanomistaja, on kaikista suunnitelmista neuvoteltava hyvissä ajoin maanomistajan kanssa.

Museovirasto ja muinaismuistolaki

Muinaisjäännösten hoito on luvanvaraista. Muinaismuistolaki (295/63) määrää kiinteiden muinaisjäännösten hoidosta ja suojelusta. Lain mukaan (§ 10) muinaisjäännösten kunnostaminen, raivaus ja muu hoito kuuluvat Museoviraston tehtäviin. Museovirasto voi kuitenkin antaa toiselle osapuolelle luvan toistaiseksi hoitaa muinaisjäännöstä. Tarpeen tullen voi kaikissa muinaisjäännöksen hoitoa koskevissa asioissa kääntyä Museoviraston puoleen.

Pirkanmaan maakuntamuseon ”Adoptoi monumentti” –toiminta

Hankkeen tarkoituksena on paikallisten asukkaiden innostaminen kotiseutunsa historiasta ja muinaisuudesta kertovien muinaisjäännöskohteiden hoitotyöhön. Hankkeessa paikalliset asukkaat tai yhdistykset hoitavat muinaisjäännöskohdetta maakuntamuseon antaessa tukea ja tietoa. Hankkeessa kohteiden hoitotyötä ohjaavat sekä Museovirasto että Pirkanmaan maakuntamuseo.

Hankkeessa mukana olevien kohteiden hoidossa noudatetaan Pirkanmaan maakuntamuseon, Museoviraston ja maanomistajan hyväksymää muinaisjäännöskohteen hoitosuunnitelmaa. Kohteella ei saa suorittaa hoitosuunnitelmaan kuulumattomia toimenpiteitä. Jos tarvetta hoitosuunnitelman muuttamiseen tulee, on muutoksista sovittava aina etukäteen Pirkanmaan maakuntamuseon, Museoviraston ja maanomistajan kanssa.

Toimittaessa hoitokohteella ja sinne siirryttäessä kunnioitetaan paikallisten asukkaiden ja maanomistajan yksityisyyttä sekä noudatetaan yleistä jokamiehenoikeutta.

Hoitajien toivotaan myös omaksuvan ja kartuttavan kohdetta koskevaa tietoa. On myös suotavaa, että hoitaja välittää kohteesta tuotettua tietoa sidosryhmilleen ja ympäristölleen. On kuitenkin muistettava, että Pirkanmaan maakuntamuseo tuottaa tai tarkastaa sekä hanketta että kohdetta koskevan julkisesti esitettävän tiedon. Hankkeen tuloksena syntyvä tieto ja tutkimustulokset kootaan hankkeen tietokantaan jota ylläpitää Pirkanmaan maakuntamuseo.

Adoptoi monumentti -hankkeeseen tai kohteeseen liittyvästä kaupallisesta toiminnasta tulee sopia erillisellä kirjallisella sopimuksella hankkeen eri osapuolten kesken.

2. Kohteen nykytila

Topografia

Puolustusvarustukset sijaitsevat Soppeenmäen harjun laella ja koillisrinteellä. Harju kuuluu pitkään luoteis-kaakkos –suuntaisen harjujaksoon. Harjun korkein kohta muinaisjäännöksen kohdalla on 171 m mpy. Harjun rinteet ovat hyvin jyrkkiä. Koillisrinteen juurella maasto alkaa



laskea loivemmin koilliseen, Keijärveen, joka on noin 600 m päässä. Harjun suhteellisen tasainen laki on noin 30–50 m leveä.

Kasvillisuus

Alue on hoidettua puistoaluetta, jonka metsää on harvennettu. Metsä on kuusi- ja mäntyvaltaista kangasmetsää, aluskasvillisuutena on mustikkaa. Hoidettavalla alueella on vesakkoa poistettavaksi ja muuta kasvillisuutta raivattavaksi. Hoitoalueella ei ole suojeltavia kasveja.

Maankäyttö

Soppeenmäen alue on tällä hetkellä metsää kasvavaa ulkoilualuetta.

3. Kohteen käyttö

Varustus

Infotaulu:

Suunnitteilla.

Kyltti:

Museoviraston muinaisjäännöskyltti

Viitta:

Ei ole

Kulkeminen kohteelle

Paikka sijaitsee Ylöjärven kirkosta 1,4 km etelään. Ylöjärven keskustan lounaispuolella. Juoksuhautojen koillispää on noin 10 m päässä Mastontiestä ja ylempänä rinteessä kulkee metsätie. Rinne on melko jyrkkä.

Käyttömahdollisuudet

Kohde soveltuu opetuskohteeksi ja omatoimiseksi matkailu- ja retkeilykohteeksi, jossa voidaan havainnollistaa ensimmäisen maailmansodan aikaista linnoitusrakentamista. Kohde liittyy hyvin myös alueen ulkoiluverkostoon ja maisemaan.



4. Hoitosuunnitelma

Hoitosuunnitelma ei koske koko linnoitusalueetta, vaan ainoastaan liitteen 1 kartassa esitettyä osaa.

Hoidon tavoitteet

Hoidon tavoitteena on edistää muinaisjäänneksen suojelua hoidon avulla ja saattaa kohde paikalliseksi opetus- ja nähtävyyshaitteeksi. Hoidon pääperiaatteena on juoksuhautojen esiintuominen raivauksella ja siivoamisella niin, että ne näkyvät maastossa, eivätkä täyty vähitellen roskista. Hoitoalue on juoksuhaudan näkyvistä rajoista noin 2 metriä, ei kuitenkaan piha-alueille.

Hoito-ohje

1. Peruskunnostus

Kohteen peruskunnostuksen tekee Ylöjärven kunta. Tällä hetkellä alueelta ei tarvitse kaataa puita. Puiden kaadossa syytä noudattaa erityistä varovaisuutta, koska alueella toimittaessa on vaarana maaston eroosio.

Mikäli linnoitusalueelta poistetaan puita, niistä sovitaan ja ne merkitään yhdessä Ylöjärven kunnan kanssa. Poistettavien puiden kaato ja poiskuljetus suoritetaan talvella maan olleessa jäätyneenä. Yhteyshenkilö on työmaapäällikkö Jyrki Tanhuanpää (puh. 0500 719 399, sähköposti Jyrki.Tanhuanpää@ylojarvi.fi).

Alueelta kerätään pois puutarhajäte, irtonaiset roskat, maja- yms. rakennelmat sekä täytöt. Kaikki siivouksessa syntyvä jäte toimitetaan alueelta pois. Roskien, oksien ja hakkuutähteiden poiskuljettamiseksi otetaan yhteyttä Jyrki Tanhuanpää.

JATKOHOITO

Kohteen jatkohoito on peruskunnostuksen yhteydessä saavutetun tilan ylläpitävää hoitoa. Alueen kuntoa pidetään yllä säännöllisellä hoidolla kohteen säilymistä varmistamiseksi. Hoitotoimet ovat vesakon ja heinikon raivaamista linnoituksen rakenteiden päältä ja vallihautojen pitämistä siistinä. Jatkohoidon yhteydessä ilmenevät roskat ja täytöt poistetaan.

Peruskunnostuksen jälkeen rakenteista ja niiden läheisyydestä noin 2 metrin etäisyydeltä poistetaan vesovat puut ja pensaat. Katajat voidaan jättää kasvamaan 2 metrin suoja-alueelle. Vesakon raivaus toteutetaan rakenteiden päältä mahdollisimman varhain, jottei juuristo pääse vahingoittamaan linnoitusrakenteita. Myös muu korkea näkyvyyttä haittaava kasvusto, kuten horsmat, vadelma ja nokkoset, poistetaan. Hoitotyö tehdään käsityökaluilla ilman koneita. Raivauksessa syntyvä materiaali tulee toimittaa pois kohteelta.

Jos hoidon tuloksena syntyy suuri määrä jätettä, on siitä hyvä ilmoittaa etukäteen museon yhteyshenkilölle. Ylöjärven kunta kuljettaa syntyneen jätteen pois (yhteyshenkilö, Sari Lyytinen).



Rakenteiden säilymistä ja kuluneisuutta on tarkkailtava ylläpidon yhteydessä. Kaatuneista tai kaatumisvaarassa olevista puista yms. poikkeavista tilanteista on ilmoitettava museon yhteishenkilölle. Jatkotoimenpiteet suunnitellaan yhdessä kaupungin vihersuunnittelun kanssa. Eroosiosuojusta, kulun rajoittamista ja ohjaamista sekä tiedottamista on tehostettava, mikäli ongelmakohtia ilmenee. Haitallista kulumista aiheuttavia reittejä ja ylikulkukohtia voidaan joutua hoidon yhteydessä siirtämään, mikäli ongelmakohtia ilmenee.

Hoitopäiväkirja

Tehdyistä hoitotoimenpiteistä pidetään hoitopäiväkirjaa, johon merkitään hoitotoimenpiteet, hoitotyöhön osallistuneiden henkilöiden nimet sekä päivämäärä, jolloin hoitotoimenpiteitä on suoritettu. Lisäksi hoitopäiväkirjaan kirjataan muinaisjäännökseen liittyviä havaintoja ja muita oleellisia asioita. Hoitopäiväkirja toimitetaan vuosittain allekirjoitettuna Pirkanmaan maakuntamuseoon. Esimerkki hoitopäiväkirjasta on liitteessä 1.

Muuta

Hoitotyön yhteydessä saattaa löytyä aiemmin tuntemattomia rakenteita tai niiden osia. Jos niitä on syytä epäillä osaksi puolustusjärjestelmää, jätetään nämä rakenteet koskemattomiksi kunnes tarpeelliset lisätutkimukset kohteella on suoritettu.

Opastaulu

Kohteessa ei ole opastaulua, mutta sitä suositellaan, varsinkin kävelyreitit varrelle.

Muut osalliset

Kohteen hoidosta ja käytöstä on keskusteltu Yläjärven kunnan edustajien Tekniikka- ja ympäristöosaston koordinaattori Sari Lyytisen ja työmaapäällikkö Jyrki Tanhuanpää kanssa. Heitä on myös tarpeellista informoida kohteen hoitoon ja käyttöön liittyvissä asioissa.

Turvallisuus

Hoitotyössä tulee kiinnittää huomiota hoitotyöhön osallistuvien henkilöiden turvallisuuteen, sillä adoptoija vastaa työturvallisuudesta hoitokohteella. Erityisesti on ennakoitava työturvallisuuteen liittyviä vaaratekijöitä ja kiinnitettävä huomiota hoitotyön turvalliseen suorittamiseen. Kohteella on työskenneltävä työpareittain, eli hoitotyöhön tulee osallistua vähintään kaksi työntekijää. Lisäksi on hyvä muistaa, että hoitajilla tulee olla muinaisjäännösten hoitotyön tekemiseen soveltuva vakuutus.

Maasto ja linnoituslaitteet asettaa tiettyjä erityisvaatimuksia työturvallisuudelle. Kohteella saattavat aiheuttaa vaaratilanteita juoksuautojen muoto sekä kohteen läheisyydessä sijaitsevat jyrkänteet ja työskentelyä vaikeuttava kasvillisuus. Hoitotyön työjärjestys on suunniteltava siten, ettei putoamisvaaraa linnoituslaitteiden rakenteisiin ole.

Vaaratilanteita saattaa aiheuttaa myös säätila, kuten ukonilma, vesisade tai jäinen maa. Näissä olosuhteissa saattavat juuret, kivet ja kalliit olla liukkaita. Sateella ja kosteilla ilmoilla on työskentelyä vältettävä.

Kohdetta hoidettaessa on käytettävä pitäviä työjalkineita. Lisäksi työssä on käytettävä tukevia viiltosuojattuja työkasineita, koska vaaratilanteita saattavat aiheuttaa eläimet, kuten käärmeenpuremat ja ampiaisenpistot, tai mahdolliset neulanpistot. Lihhasvenähdyksen



välttämiseksi hoitotyöhön osallistuvien työntekijöiden on perehdytettävä oikeisiin nostotapoihin.

Työkalujen, koneiden tai muiden laitteiden käytöstä saattaa aiheutua vaaratilanteita. Hoitosuunnitelman mukaan toimittaessa kohteella käytetään ainoastaan käsityökaluja kuten raivaussaksia, vesuria, puukkoa ja haravaa. Näistä suurin vaara on vesuria käytettäessä. Vesuria käytettäessä työjärjestys on suunniteltava siten, ettei vesuria käyttävän läheisyydessä ole muita henkilöitä. Lisäksi vesurin käyttäjän on syytä olla perehtynyt oikeisiin työtyöasentoihin.

Toiminta onnettomuustilanteessa on suunniteltava etukäteen. Onnettomuuden sattuessa on oltava valmius ensiavun antamiseen. Kohteen paikannustiedot, kuten koordinaatit sekä lähin osoite, on oltava valmiina helposti saatavilla erillisellä lapulla.

Yhteistyötahot ja yhteystiedot

Adoptoija: Ylöjärven Reservinaliupseerit ry

Nimi: Puheenjohtaja Pasi Koivunen

Puheenjohtaja Pasi Koivunen c/0 pajumäentie 6 33480 Ylöjärvi.

Puhelin +358400 422601

s.posti koipas@kolumbus.fi

Yhteyshenkilö: Sami Rantanen

Osoite: Pohjantiekantie 2, 39160 Julkujärvi

Puhelin: 040 764 7706

Sähköposti: sami.rantanen@yst.net

Hoitotoiminnan ohjaaja ja valvoja

Nimi Pirkanmaan maakuntamuseo, Adoptoi monumentti -toiminta

Yhteyshenkilö: Kreetta Lesell, tutkija

Osoite: PL 487, 33101 Tampere

Puhelin: 040 800 7389, 03 5656 5140

Sähköposti: adoptoimonumentti@tampere.fi. kreetta.lesell@tampere.fi

Internet: www.adoptoimonumentti.fi



Maanomistaja ja peruskunnostuksesta vastaava taho

Nimi: Ylöjärven kaupunki
Yhteyshenkilö: Jyrki Tanhuanpää
Osoite: Kuruntie 14
PL 22, 33470 Ylöjärvi
Puhelin: 0500 719 399
Sähköposti: jyrki.tanhuanpaa@ylojarvi.fi

Museoviraston muinaisjäännösten hoidosta vastaava taho

Nimi: Museovirasto
Yhteyshenkilö: Olli Soininen
Osoite: PL 913, 00101 Helsinki
Puhelin: 0295 33 6185
Sähköposti: olli.soininen@museovirasto.fi

Tampereella 19.11.2020, Tutkija Kreetta Lesell
Tampereen kaupungin museopalvelut/Pirkanmaan
maakuntamuseo, Kulttuuriympäristöyksikkö

Kirjallisuutta ja lähteitä:

Adel, Vadim. Ylöjärvi. Arkeologinen perusinventointi 2000. Inventointiraportti. Pirkanmaan maakuntamuseo, Kulttuuriympäristöyksikkö.

Honkala-Hallila, Helena 1996: Ylöjärvi 1869–1994. Jyväskylä.

Pirkanmaan kiinteät muinaisjäännökset. Pirkanmaan maakuntamuseo/Pirkanmaan liitto 2005.

Kulttuuriympäristö rekisteriportaali. Saatavissa:

http://kulttuuriymparisto.nba.fi/netsovellus/rekisteriportaali/portti/default.aspx?sovellus=mjhoito&taulu=T_ALUE&tunnus=999000244 [viitattu 8.7.2016]



Vuosittainen hoitoraportti

Vuoden aikana hoitokohteella tehdyt hoitotoimenpiteet, tarkastukset, huomiot sekä tiedot järjestetyistä tapahtumista kirjataan lyhyesti hoitoraporttiin, joka toimitetaan Pirkanmaan maakuntamuseolle 31.12. mennessä joko postilla tai sähköpostilla.

Postiosoite: Pirkanmaan maakuntamuseo

Adoptoi monumentti –toiminta

PL 487

33101 Tampere

Sähköposti adoptoimonumentti@tampere.fi





Liite 1

KOHTEEN NIMI

HOITOPÄIVÄKIRJA (Talkoot, kunnostustoimet, tarkastukset, tapahtumat, muu toiminta)

TAPAHTUMA 1:

Päivämäärä:

Toimenpiteet:

Osallistujat:

TAPAHTUMA 2:

Päivämäärä:

Toimenpiteet:

Osallistujat:

MUUT HUOMIOT JA HAVAINNOT (ilkivalta, roskaaminen, kohteen vaurioituminen, muutokset kunnossa)

Aika, paikka:

Hoitoraportin laatija
