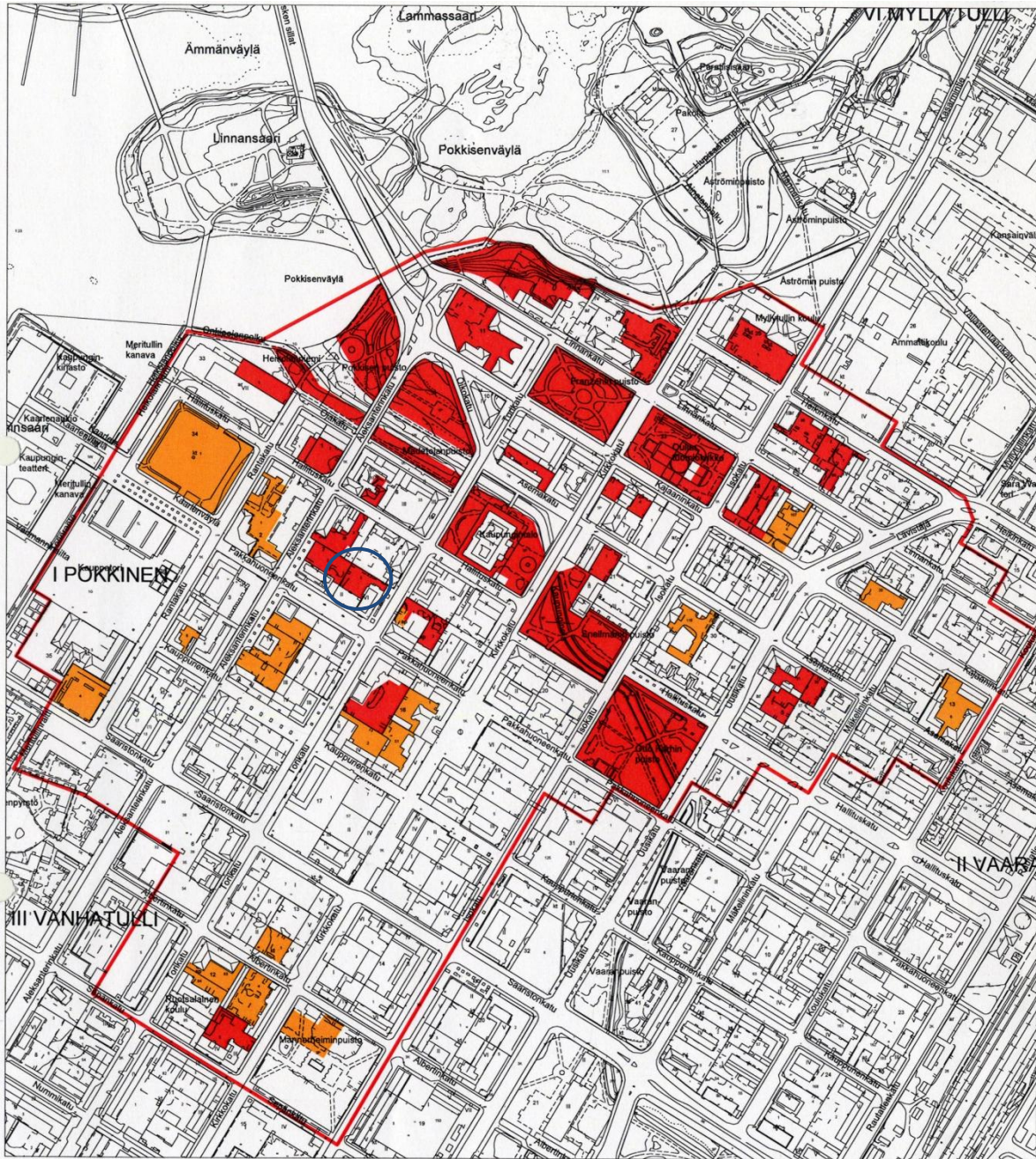


**TARKASTUSKERTOMUS, OULU TORIKATU 12 / PAKKAHUONEENKATU 7 [564-001-0007-0001]****As Oy Meriteeri, maanalaisten liiketilojen rakennustyömaan tarkastus 20.10.2009****(Oulun vanha asemakaava-alue, muinaisjäännösrekisterino 1000006102)****Johanna Enqvist, MV/RHO**

Oulun vanhalla asemakaava-alueella sijaitsevalle tontille osoitteessa Torikatu 12/Pakkahuoneenkatu 7 tehtiin 20.10.2009 tarkastuskäynti, jonka tarkoituksena oli todeta ja dokumentoida rakennustöiden muinaismuistolain (295/1963) rauhoittamalle muinaisjäännökselle aiheuttaman kajoaminen ja sen laajuus. Museoviraston tutkija Marika Hyttinen ilmoitti 24.9.2009 sähköpostitse Johanna Enqvistille, että Oulun virastotalon rakennustöissä koskemattomaksi jääneellä, Oulun kaupunkiarkeologisessa inventoinnissa (Kallio-Seppä 2007; Ikonen & Mökkönen 2002) 1. luokkaan kuuluvaksi määritellyllä tontilla on tehty laajamittaisia rakennustöitä. Asiaa selvittäessä kävi ilmi, että maanalaisten liiketilojen rakentamista koskevista suunnitelmista ei ollut pyydetty museoviranomaisen lausuntoa. Oulun kaupungin rakennusvalvontavirasto määräsi kaivutyön keskeytettäväksi 5.10.2009.

Virastotalon korttelin asemakaavassa on kyseisen tontin osalla kaavamerkintä sm-3, jonka kaavamääräys kuuluu: "Alueen osa, jolla sijaitsee muinaismuistolain tarkoittama kiinteä muinaisjäännös. Aluetta koskevista toimenpiteistä on neuvoteltava Museoviraston kanssa." Museovirasto pyysi asiaan liittyen 1.10.2009 Oulun kaupungilta selvitystä, jonka antoi rakennusvalvonnan virastopäällikkö Tapani Mäkikyrö 7.10.2009. Selvitystä täydennettiin myöhemmin siten, että voimaan jäi täydennetty selvitys, joka on päivätty 20.10.2009.

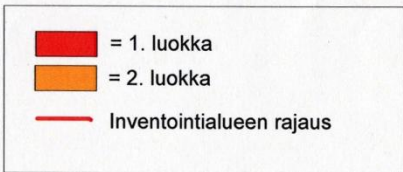
Virastotalon korttelissa on tehty arkeologisia kaivaustutkimuksia ja valvontaa vuosina 2004–2007 (Lipponen 2004, Kallio 2006 ja Hyttinen & Oikarinen 2007) uuden virastotalon rakentamisen yhteydessä. Torikatu 12:ssa olevalle As Oy Meriteerin omistamalle tontille kaivettiin myös vuonna 2004 viiden metrin pituinen ja noin metrin levyinen koeoja. Tutkimusten perusteella korttelissa 1600- ja 1700-luvuilla sijainneen lammen ranta-alueella sijaitsi hyvin säilyneitä puurakenteita, jotka ajoitettiin 1600-luvun puoleenväliin. Loppuosa korttelista (2 tonttia), joka säilyi koskemattomana uuden virastotalon rakentamisesta huolimatta, luokiteltiin inventoinnin ja tutkimustulosten perusteella kuuluvaksi luokkaan 1 (Erittäin todennäköisesti säilynyt ja/tai tutkimuksellisesti erityisen kiinnostava alue).



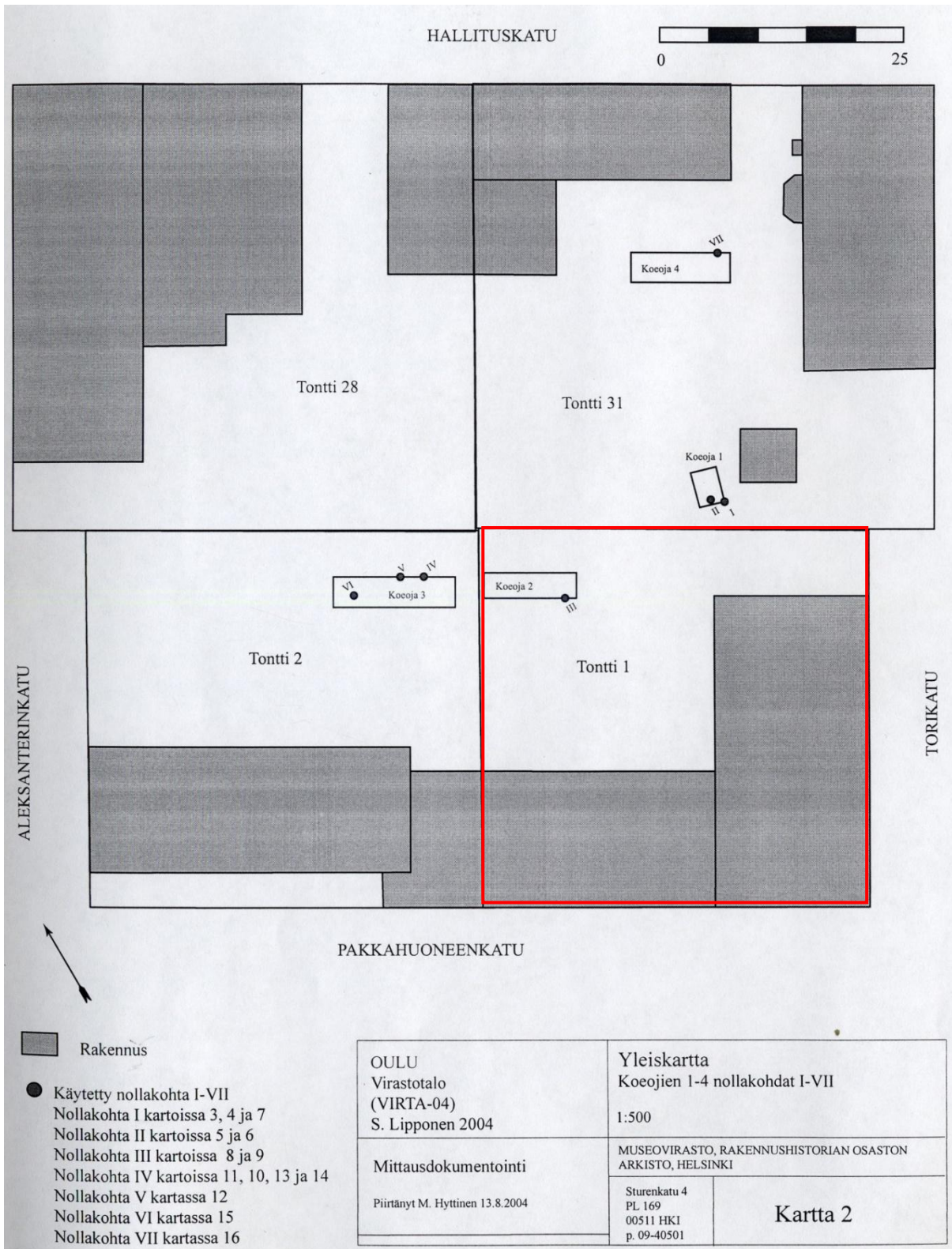
Kantakartta © Oulun kaupunki, Tekninen keskus, Kartastopalvelut 2006

OULU
Tutkimuksen ja suojelun kannalta merkittävät
tontit ja puistot

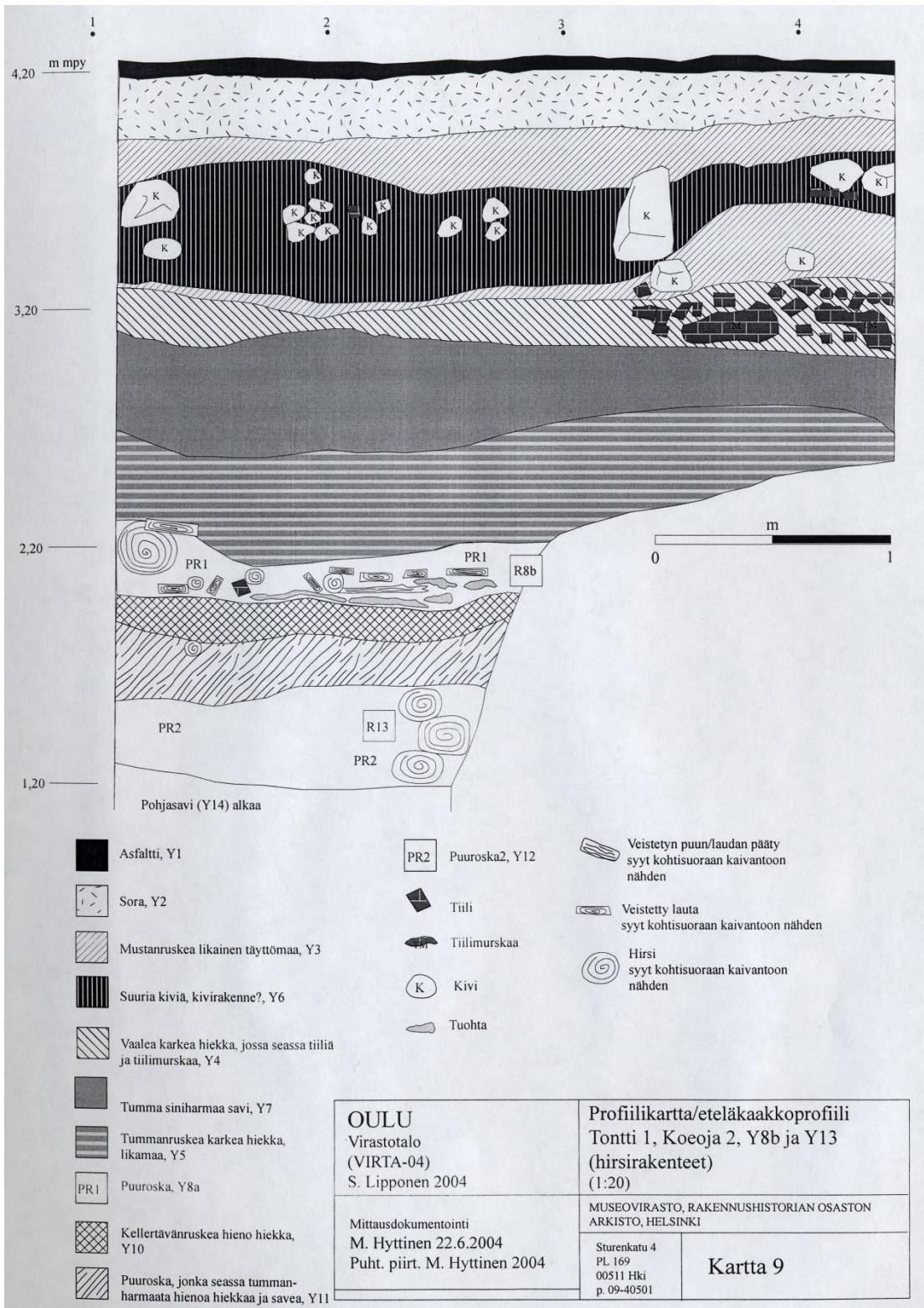
Museovirasto/RHO/T. Kallio-Seppä



Tarkastettu Torikatu 12:n tontti on ympäröity sinisellä (Kallio-Seppä 2007:liite 1).



Vuoden 2004 koekaivausten yleiskartta, Torikatu 12:n tontti on merkitty punaisella (Lipponen 2004:Kartta 2).

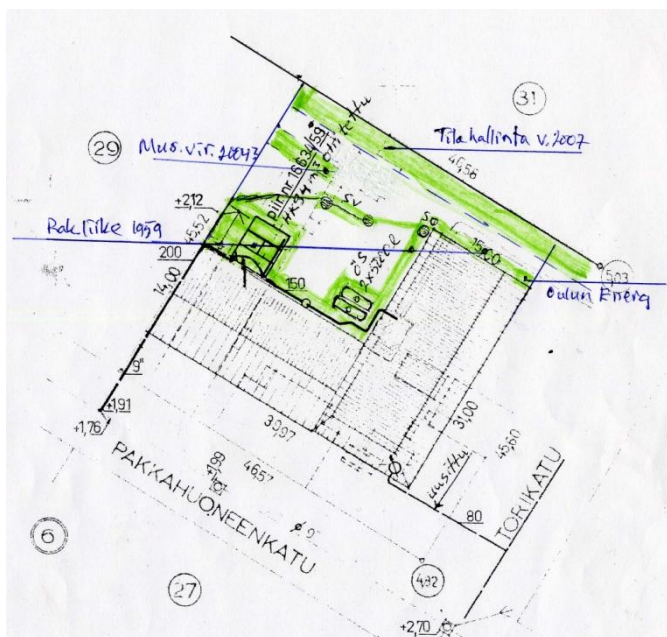


Vuoden 2004 koekaivauksissa Torikatu 12:n tontille tehdyn koeojan profiilissa havaitut kerrokset (Lipponen 2004:Kartta 9).

**Havainnot 20.10.2009**

Työmaan tarkastuksessa 20.10.2009 klo 10–11 olivat läsnä Museoviraston tutkijat Johanna Enqvist ja Marika Hyttinen, Oulun yliopiston arkeologian oppiaineen edustaja arkeologi Sanna Lipponen, Pohjois-Pohjanmaan museon johtaja Pasi Kovalainen, Oulun kaupungin rakennusvalvonnan virastopäällikkö Tapani Mäkikyö, tarkastusinsinööri Mauri Inkala, tarkastuspäällikkö Tapio Klemetilä, hallintopäällikkö Pekka Ahonen ja kaupunginarkkitehti Jari Heikkilä, Skanska talonrakennus oy:n työmaan vastaava mestari Vilho Saukko, As Oy Meriteerin ryhtyvä pääsuunnittelija Ari Turunen sekä ryhtyvä isännöitsijä Kalervo Siira.

Tarkastuksen yhteydessä todettiin, että muinaisjäännös on tuhoutunut niiltä osin, kun rakennustyön vaatimat kaivutyöt oli toteutettu lopulliseen kaivusyvyyteen (noin 2,5 metriä maan pinnasta) asti eli lähes koko tontin laajuudelta. Kaivamatonta aluetta oli jäljellä noin 30m² tontin länsilaidalla olleen työmaan ajoluiskan kohdalla, vuoden 2004 tutkimusten koeojan tienoilla. Sovittiin, että jäljellä oleva kaivutyö tehdään Museoviraston tutkijoiden valvonnassa. Parkkihallin lattia on tarkoitus rakentaa korkoon +1,6, laajuudeltaan 1-kerroksinen halli tulee olemaan 564 kem² ja lähes koko pihamaan kokoinen. Työmaalla arvioitiin myös tontilla ennen vuoden 2009 rakennustöitä tehtyjen, eri syistä tehtyjen kaivantojen laajuutta ja sijoittumista. Rakennusten perustuskaivantojen lisäksi kulttuurikerroksia ovat jo aikaisemmin tuhonneet kahden noin 5000 litran lämmitysöljysäiliön sijoittaminen, pihan poikki rakennettu perusmuuri, kellarin luiska, likavesikaivo sekä useat sadevesikaivot viemäreineen (ks. kuva alla).



Isännöitsijä Kalervo Siiran toimittama kartta tontilla ennen vuotta 2009 tehdyistä kaivannoista.



Museovirasto

23.11.2009

Työmaan vastaava mestari Vilho Saukko kertoi, että pihan kaivun yhteydessä oli paikoin pantu merkille tumma puuroskaa sisältänyt kerros, mutta että varsinaisia puurakenteita ei työn kuluessa havaittu.



Torikatu 12:n työmaa kuvattuna tontin länsikulmasta. 20.10.2009/J. Enqvist, MV/RHO.



Torikatu 12:n työmaa kuvattuna tontin pohjoislaidalta. 20.10.2009/J. Enqvist, MV/RHO.



Kaivamaton ajoluiska Torikatu 12:n työmaalla kuvattuna etelästä. 20.10.2009/J. Enqvist, MVRHO.

Oulun vanhaan asemakaava-alueeseen liittyvät kaupunkiarkeologiset kerrokset ja rakenteet ovat Torikatu 12:n tontilla kärsineet merkittävää tuhoa maanalaisten parkkitilojen rakentamisen yhteydessä. Muinaismuistolain tarkoittamaa muinaisjäännöstä säilyi pienialaisesti tontin länsilaidalle jätetyn ajoluiskan kohdalla. Alue kaivettiin 9.-17.11.2009 Museoviraston tutkijoiden valvonnassa, ja tässä yhteydessä löytyneet rakenteet sekä kerrokset dokumentoitiin ja löydöt talletettiin.

Helsingissä 23.11.2009

Johanna Enqvist