

HYLKYRAPORTTI

- Tämän tarkoitus on täydentää Museoviraston kaavaketta ”Ilmoitus vedenalaislöydöstä”.

Nimi: Springarin-karin hylky (kaljaasi Ändring)

Paikka: Satakunta, Pori, Iso-Enskeri

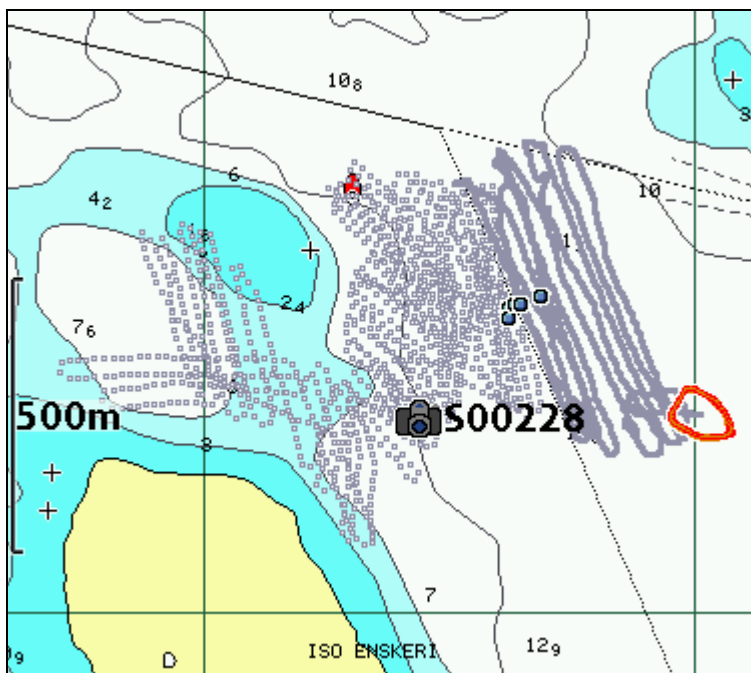
Koordinaatit, GPS (WGS84): 61°41.189N ja 21°22.435'E

Löytöaika: 2.8.2009

Syvyys: 11 m

Pohjan laatu: Kivikko ja hiekka

SIJAINTI



Kuva 1. Kohteen sijainti, S00228.

Springarin-kari on hyllyn luoteispuolella oleva pintakivikko (+).

HYLKY

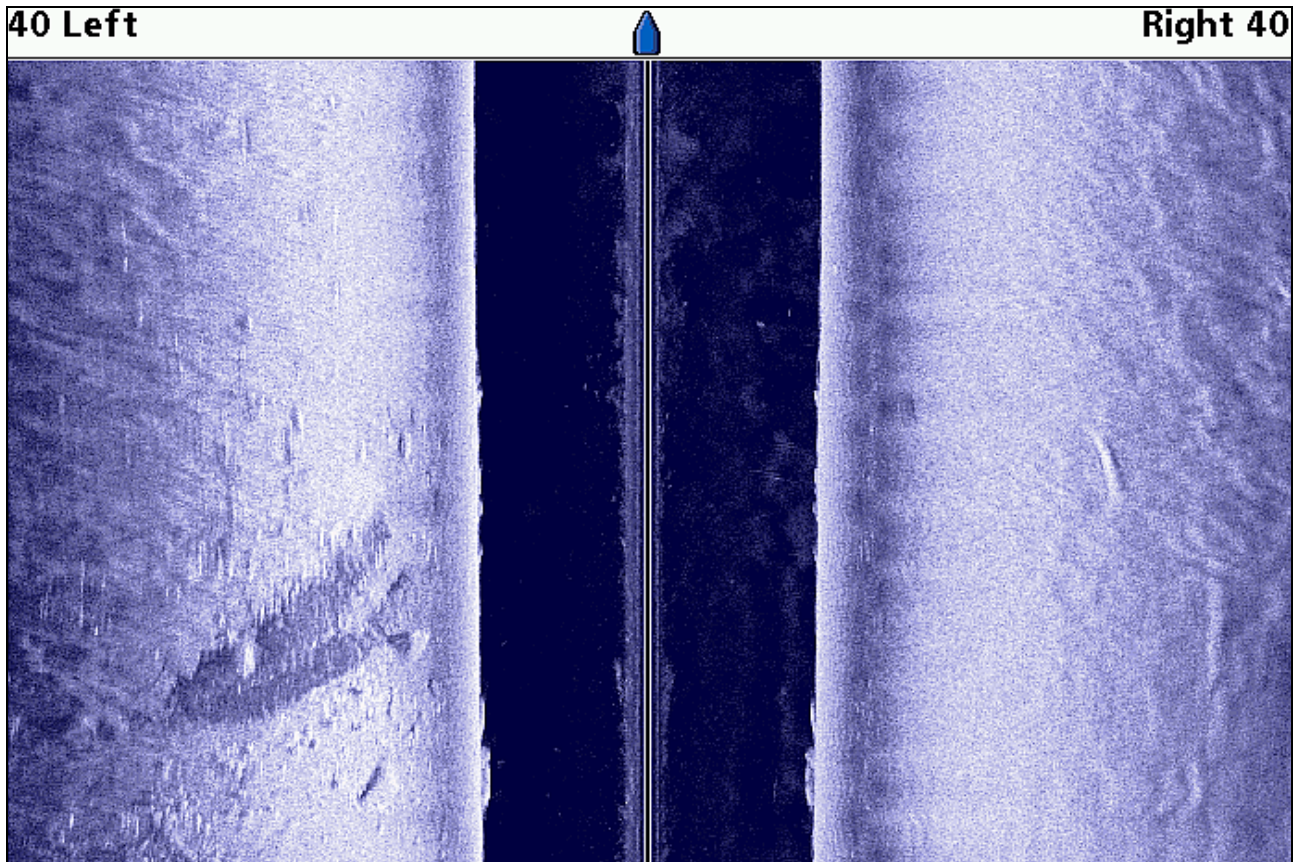
Hylky koostuu laivan pohjaosasta, joka on säilynyt miltei kokonaisuudessaan. Hylky on sijoittunut pohjois-eteläsuuntaan siten, että keulapuoli osoittaa pohjoiseen.

Hylky on rakenteeltaan limisaumainen ja havupuurakenteinen. Pohjatukit ovat kiinnitetty kylkilaudoitukseen puutapeilla.

Hyllyssä on ollut peräpeili jota etsinnöistä huolimatta ei löytynyt, ei myöskään perärankaa ja peräsintä. Perässä on havaittavissa melko syvä kölikaivo. Peräosan pohjatukkien alta on havaittavissa myös osa köliä.

Keulassa on jäljellä kyljelleen kaatuneena keularanka jossa on havaittavissa mielenkiintoiselta näyttävät jäljet kylkilautojen kiinnitystä varten (**kuva 3**).

Hyllyn lähetyvillä keulan puoleisessa päässä on hiekkaan hautautuneen myös pieni kyljenkappale.



Kuva 2. Viistokaikuluotainkuva hylystä. Ajosuunta 139 astetta.

HYLYN PÄÄMITAT

Hyllyn pohjaosan kokonaispituus on 27 m ja leveys 5,5 – 7 m. Kyljenkappaletta, joka sijaitsee noin 10 metriä keulasta itään ei toistaiseksi ole mitattu.

RAKENTEIDEN MITAT

Hyllyssä on yksinkertainen kaaritus ja kaarten väli on noin 20 cm. Kaaren leveys on keskimäärin 18 cm. Kylkilaudan leveys on 22-25 cm ja paksuus 3 cm. Jäljellä on myös merkkejä siitä että aluksessa on ollut sisäpuolinen laudoitus. Keularangan pituus on 3,5 m, hiekan päällä oleva näkyvä osuus.

HAVAITUT IRTOESINEET JA LASTI

Mahdollisesta lastista ei ole havaintoja, pohjaosasta ei myöskään löytynyt jälkiä painolastista. Peräosassa vasemmalla puolella pohjatukkien välissä on muutamia tiiliskiviä, saattaa olla jäännökset keittiön tulisijasta (**kuva 4**). Sen läheltä heti hyllyn ulkopuolelta löytyi myös pieni rikkiäinen saviruukku (**kuva 5**).

HYLYN AIKAISEMMAT TUTKIMUKSET

Aluetta Springarin-karin lähetyviltä on sukkellettu jo vuosien ajan, mutta mitään muuta ei ole löytynyt kuin muutamia limisaumaisen kaaren kappaleita, lankunpätkiä ja plokkin osa. Iso-Enskerin pohjoiskärjestä rantakivikosta on myös löytynyt yksittäinen kaarenkappale (vuonna 1999 ja 2009).

HYLYN HISTORIA JA PERINNETIETO

Kyseessä saattaa olla porilainen kaljaasi Ändring, joka haaksirikkoutui Springarin-karille lankkulastissa 6.5.1863 tullessaan Merikarvialta.

LÄHTEET

VA-mittaukset: Juha Järnfors, Kalle Loimupalo ja Eric Petaja.

VA-kuvat ja VA-videokuvaus: Eric Petaja, Kalle Loimupalo ja Seppo Salonen.

Luotsi- ja Majakkalaitoksen arkisto, haaksirikkotilastot 1856-1880. Kansallisarkisto.
Porin RO:n arkisto, protestipöytäkirjat 1863-1873. Cea:3, Turun maakunta-arkisto.
Björneborgs Tidning-sanomalehti, 21.8.1863.

13.9.2009 / Seppo Salonen

Jakelu

- Museovirasto / Meriarkeologian yksikkö
- Satakunnan Museo



Kuva 3. Keularangan yläosa ja kylkilautojen kiinnityskohdat.



Kuva 4. Tiiliskivet hyllyn peräosassa.



Kuva 5. Saviruukku.