



HYLKYKUVAUSRAPORTTI

Lapurin hylky

22.8.2021 / VL TURVA



Museovirastolle 24.8.2021
Suomenlahdella



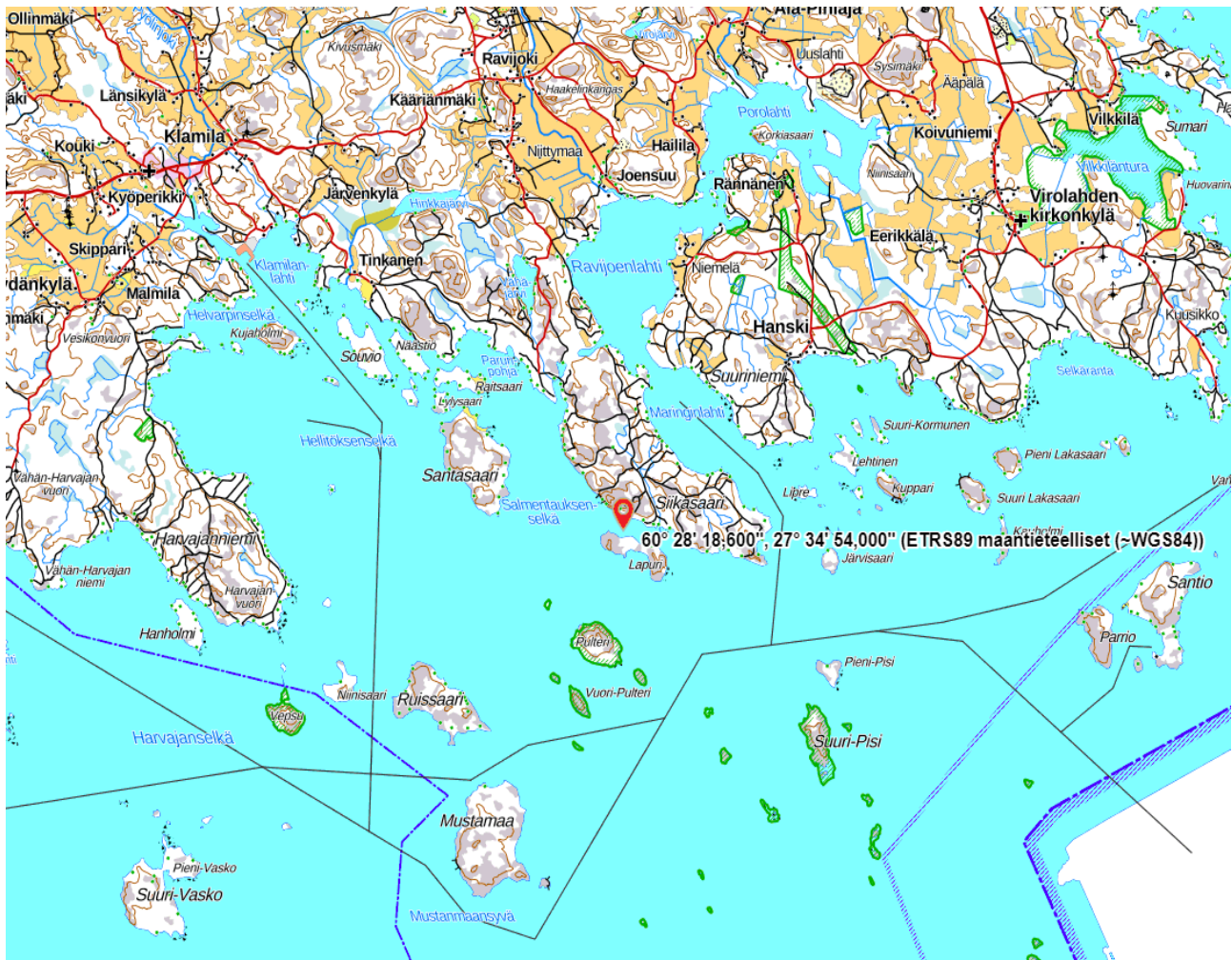
Yleiskatsaus

Museoviraston pyynnöstä (s-postitse Ltn Arthur Heickelille 3.6.2021) VL Turva on käynyt 22.8.2021 tarkastamassa Virolahden Lapurin salmessa olevan Lapurin hylyn suojakankaan tilan. Museovirastolle oli tullut ilmoitus Lapurin hyllyn (1200-lukua) päälle levitetyn suojakankaan olevan tavalla tai toisella korjauksen tarpeessa.

Suomalaisten hylkysukellusharrastajien luoman Hylt.net -sivustolla Lapurin hylky esitellään Vaheri-Hyvärinen-Saari laatiman tekstin mukaan seuraavasti:

"Löytöpaikalla on ollut vanha viikinkien idänretkillä käyttämä satama, jossa paikalliset uiskotkaan eivät olleet vieraita. Limisaumainen tammihylky on Siikasaaren ja Lapurin saaren välissä matalassa vedessä ja näin ollen alttiina kulutukselle. Juuri materiaali varmistaa aluksen ruotsalaisperäiseksi; uiskoissa käytettiin mäntyä. Hylystä on löytynyt mm. reiniläistä alkuperää oleva saviruukku, hiomakivi, kankaanpala, metallifragmentteja sekä viikinkilaivoille tyypilliset keularanka ja y-muotoinen pohjatukki.

Aluksen pituus on ollut n. 13 metriä, leveys n. 2,4 metriä ja syväys n. 65-70 cm. Siinä on ollut kuusi airoparia, ja se on ollut jokipurjehdukseenkin sopiva ja erittäin kantava alus. Purjepinta-ala on ollut noin 36 neliötä. Merihistorian toimiston järjestämät sukellusleirit hyllyllä on miehitetty urheilusukeltajilla. Aluslöytö, jonka tutkimukset jatkuvat edelleen, on yksi seitsemästä arvokkaimmasta tutkimuskohteesta. Hylky rauhoitettu kulttuuriperintökohde ja muinaismuistolain mukaan sitä ei saa muuttaa tai vahingoittaa. 1980-luvun puolivälissä hyllyllä tehtiin ilkivaltaa, jossa yhteydessä kolmasosa hyllyn puutavarasta katosi."

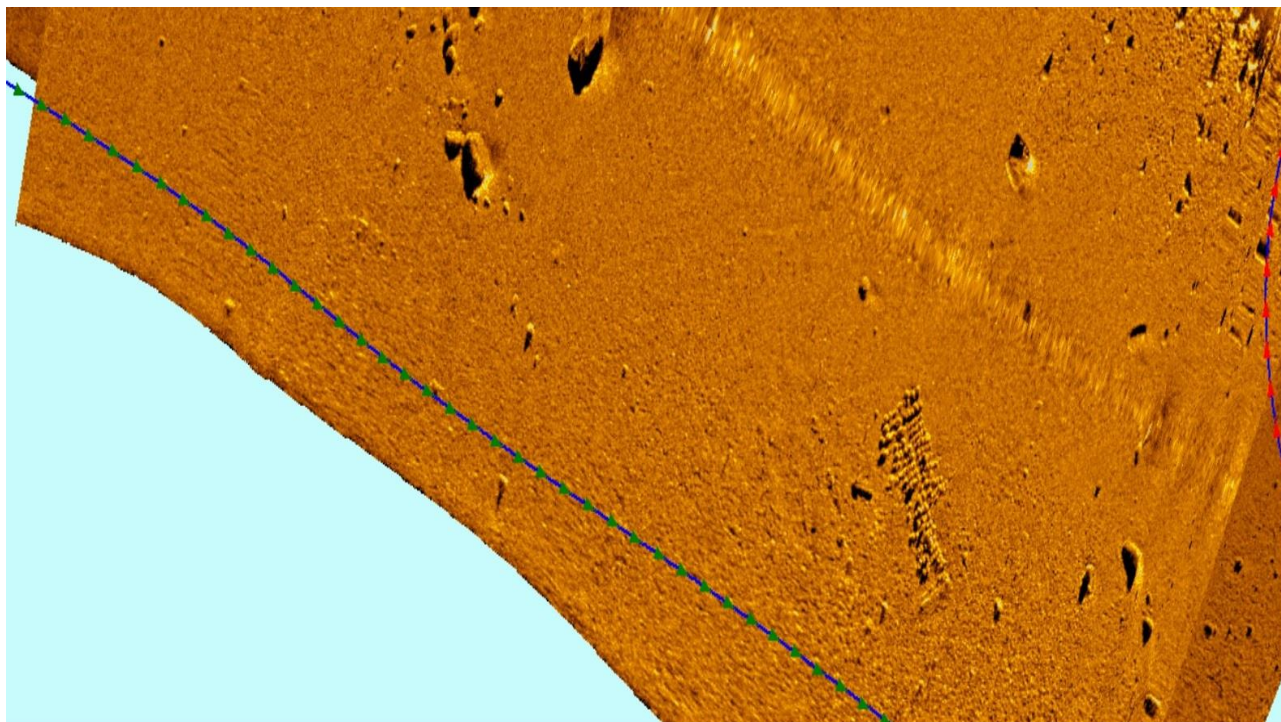


Kuva 1 Lapurin hylyn sijainti merkitty kartalla punaisella osoittimella sekä koordinaateilla (koordinaattien lähde: Hylt.net)

Tarkastus

Tarkastus suoritettiin 22.8.2021 VI Turvan sukeltajien toimesta hyödyntäen Turvan NV-luokan tukivenettä. Tarkastus aloitettiin poijuttamalla hylyn oletettu sijainti Hylt.net koordinaattien perusteella. Poijutuksen jälkeen varmistimme viistokaiuttamalla hylyn koordinaattien paikkansapitävyyden. Viistokaiuttamalla saimme myös ennakkokäsityksen hylyn muodosta, koosta, suunnasta sekä merenpohjan muodoista hylyn lähistöllä.

Sukellukset aloitettiin yhden sukeltajan toimesta hylyn ympäristön tarkastamisella sekä kuvaamalla koko hylky Go Pro -videokameralla. Sukeltaja 2 ja 3 suorittivat tarkemman ja perusteellisemman hylyn tarkastuksen ja jatkoivat hylyn dokumentointia videokameralla.



Kuva 2 Viistokaikukuvassa osa hylkyä oikealla alhaalla



Kuvakaappaukset hylyllä kuvatuista videoista



Kuva 3 Pystytolppia ja suojakangasta



Kuva 4 Pystytolppa ja painopussi



Kuva 5 Kangasta hylyn päällä ja pystytolppa



Kuva 6 Pystyolppia



Kuva 7 Sinistä putkea



Kuva 8 Sinistä putkea



Kuva 9 Puuparru



Kuva 10 Kehikkonarua ja puuta



Kuva 11 Kehikkonarua ja puuta



Kuva 12 Kehikkonarua ja puuta



Kuva 13 Painopussi



Kuva 14 Painopussi, tolppia ja kankaan reuna



Kuva 15 Painopussi ja mahdollisia painolastikiviä



Kuva 16 Painopussi ja mahdollisia painolastikiviä



Kuva 17 Painopusseja



Kuva 18 Mahdollisia painolastikiviä



Kuva 19 Tolppia, painopussi ja numerointilappu



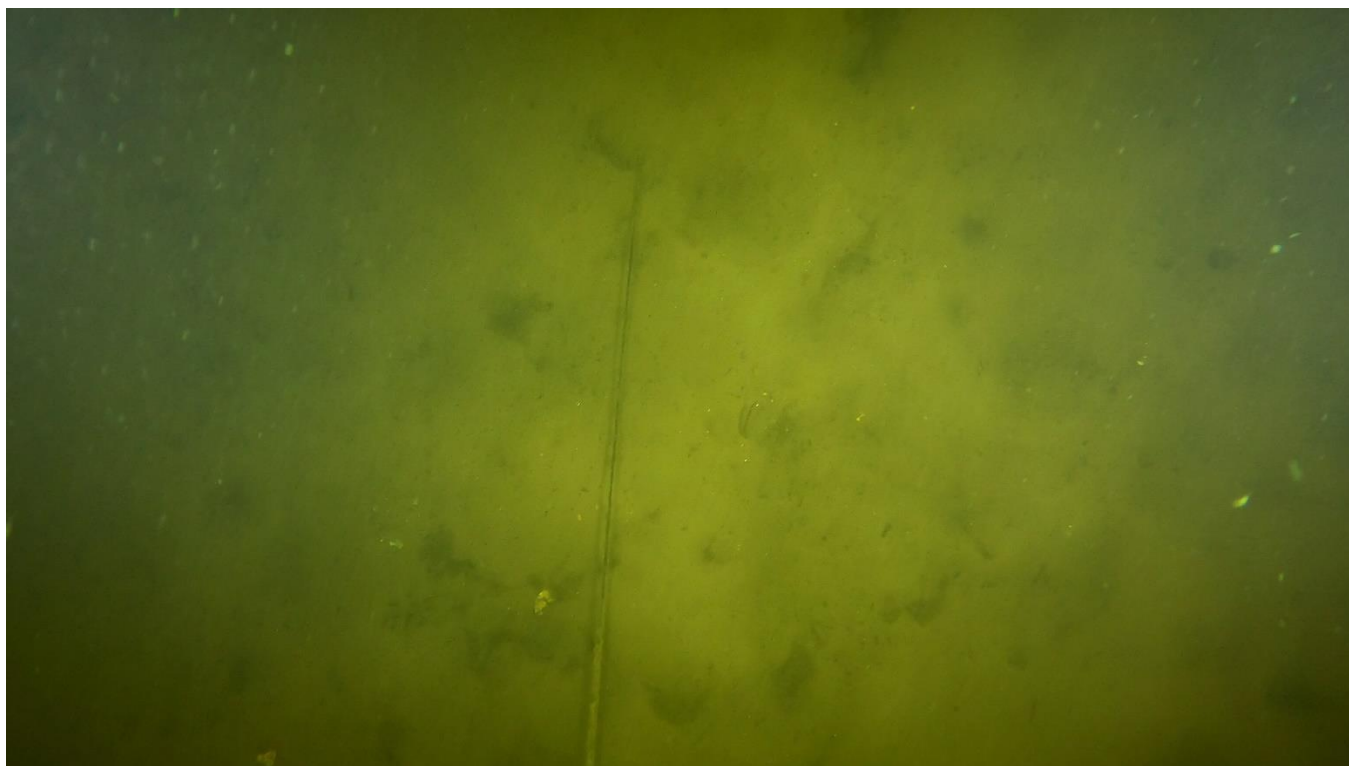
Kuva 20 Painopussi ja numerointilappu



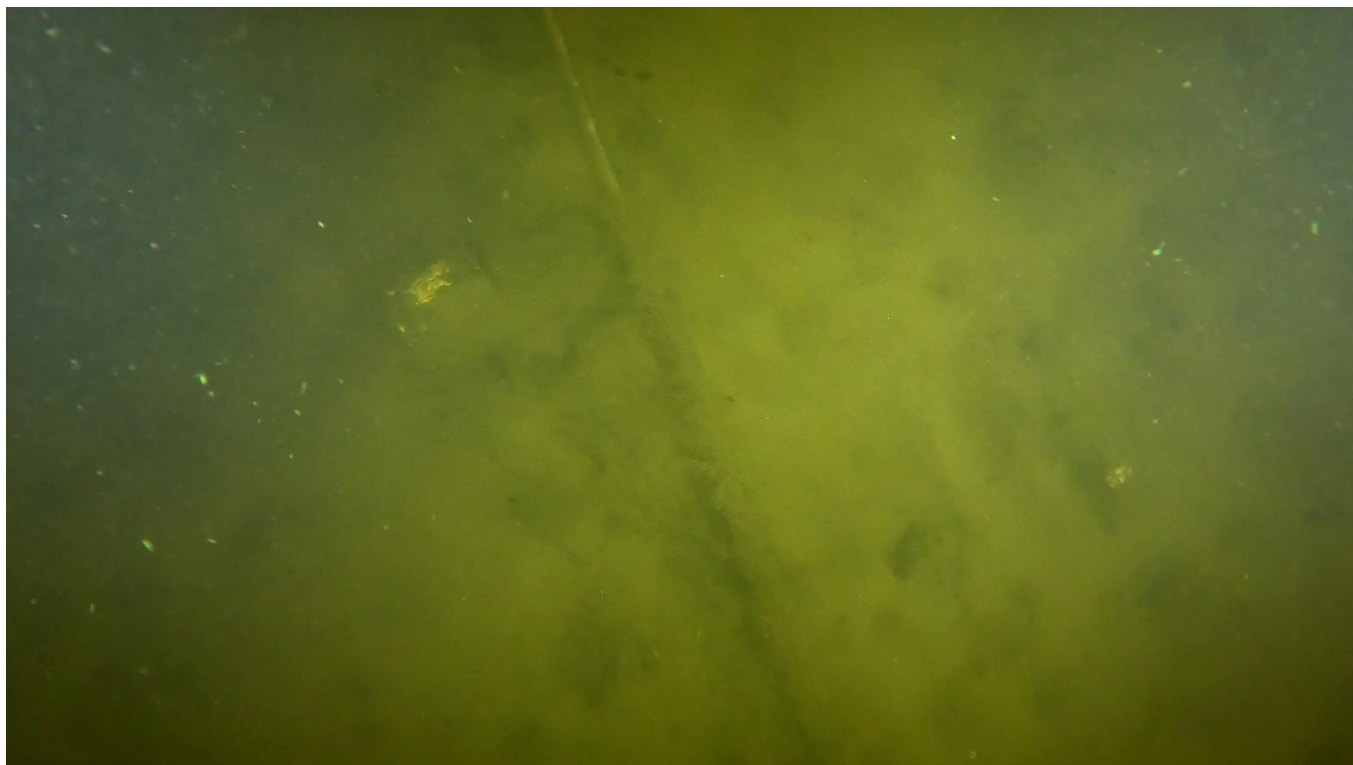
Kuva 21 Mikrobikasvustoa



Kuva 22 Tolppa ja mahdollisia painolastikiviä



Kuva 23 Kehikkonarua



Kuva 24 Kehikkonarua



Kuva 25 Kehikkonarua



Kuva 26 Suojakangasta näkyvissä



Kuva 27 Pystytolppia, suojakangasta ja mahdollisesti hyllyn puuta



Kuva 28 Pystytolppia, suojakangasta ja mahdollisesti hyllyn puuta



Kuva 29 Suojakangasta



Kuva 30 Suojakangasta



Kuva 31 Suojakangasta



Kuva 32 Suojakangasta



Kuva 33 Mahdollista hyllyn puuta



Tarkastuksen tulokset

Tarkastussukelluksilla todettiin hylyn olevan kauttaaltaan pohjasedimentin (Siltti) peitossa. Suojakangasta oli jäljellä tai näkyvissä hyvin vähän ja se esiintyi laikkuina sekä riekaleina siellä täällä hylkyä. Ilmeisesti Museoviraston aikanaan pystyttämät pystypaalut ja niihin nauloilla ja naruilla tehty kehikko suojakankaalle oli pystypaaluja ja yksittäistä naruja lukuun ottamatta lähes täysin kadonnut. Kangasta näkyi varsinaisen hylyn muutamista kohoumista ja hylyn oletetuista reunoista. Samoin hylyllä näkyi kankaan painoina käyttämiä hiekkasäkkejä. Pystypaalujen yhteydestä löytyi Museoviraston dokumentointiin käyttämiä tunnistelappuja, joiden kuuluisi olla kankaan alla, mikäli se olisi ehjä. Havaintojen pohjalta voimme todeta, että kangas on rikki ja hylky tarvitsee kangassuojan korjausta.

Tarkastukseen ja dokumentointiin käytetty työaika:	22.8.2021 klo 12-17
Raportin laatimiseen käytetty työaika:	23.8.2021 klo 04-06
	24.8.2021 klo 14-15
	3.9.2021 klo 16-17

Sukelluspartion jäsenet:

Sami Paakkari
Daniel Palkeinen
Tatu Valkonen
Toni Silvennoinen
Janne Ruuskanen

SLMV sukellustoimi

Nuorempi merivartija Tatu Valkonen

Kansimies/sukeltaja VI Turva
Suomenlahden merivartiosto
Upinniementie S109, PL5, 02471 Upinniemi
GSM Turva: +358 295 426730

