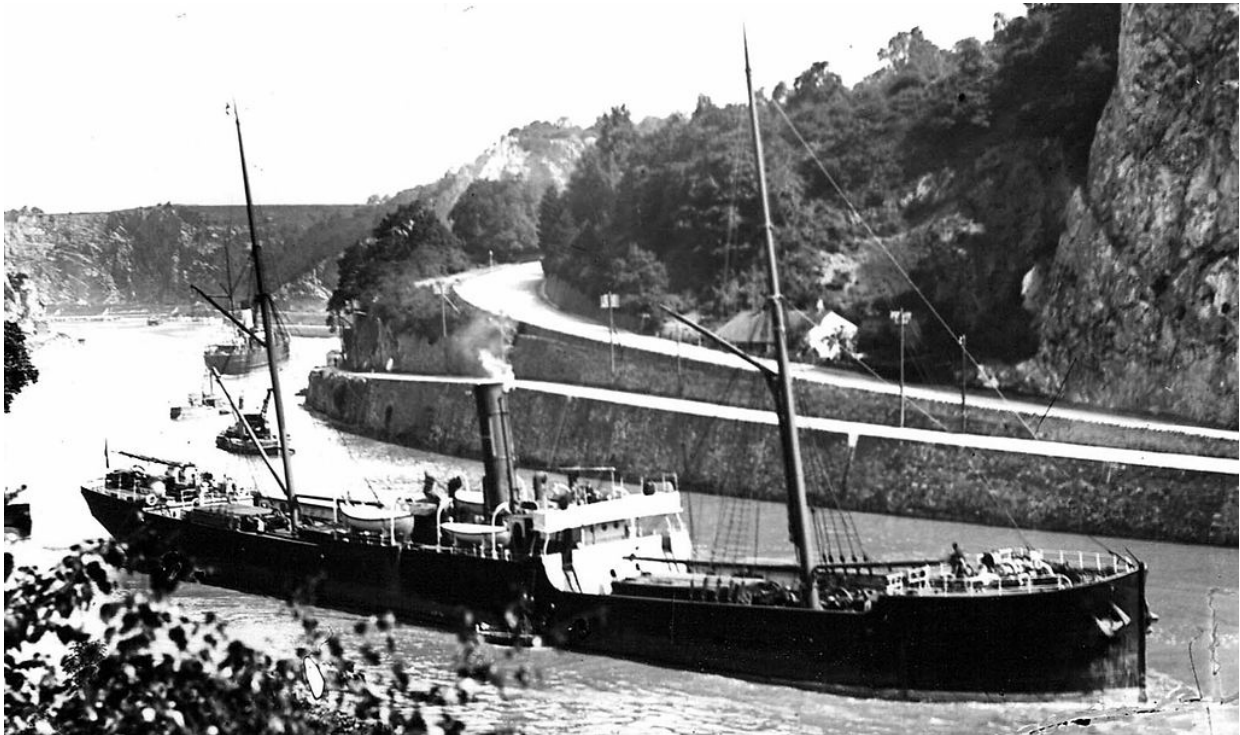


## Emilie (#1300, ”huoltoalushylt”)

Sijainti: 60°05.336'N 24°59.292'E (tarkkuus parempi kuin 10m, Urheilusukeltajat ry)  
Syvyys: 23-27 m  
Orientaatio: Keula osoittaa pohjoiseen, perä etelään. Orientaatio on vähän epävarmaa, kun kompassit eivät tykkää paljosta raudasta. Jatkon ilmansuuntaviitteet ovat kuitenkin suhteessa tähän olettamukseen.  
Hylkyalue: Hylkyalueen koko on ainakin 20x40m, ehkä jopa 30x50m.

Emilie oli yksi kolmesta rahtialuksesta, jotka brittiläinen sukellusveneläivueen komentaja Francis Cromie upotti huhtikuussa 1918. Muut alukset olivat Obsidian ja Cicero.

*"For Cromie back in Helsingfors there were three British merchant ships still in harbour, ships that had been trapped in the Baltic by the outbreak of war in 1914 and since then had been working for the Russians. Nevertheless they were British and neither they nor their cargoes could be allowed to fall into German hands... he boarded the first ship, the Obsidian ... now began the trouble with our three transports, all partly loaded with Russian cargo, which I had asked them to remove weeks earlier. ... The Emilie was scuttled in the open sea on the 9th, the Obsidian and Cicero following her to the bottom the next day, being set on fire and left with their sea-cocks open. Torpedo war heads had been placed on board the ships before the submariners had left, but in the meantime the detonators, batteries and electric firing circuits had all been stolen." (Michael Wilson, Baltic Assignment - British Submarines in Russia 1914-1919, 1985, 243 p., p 213, p 215.)*



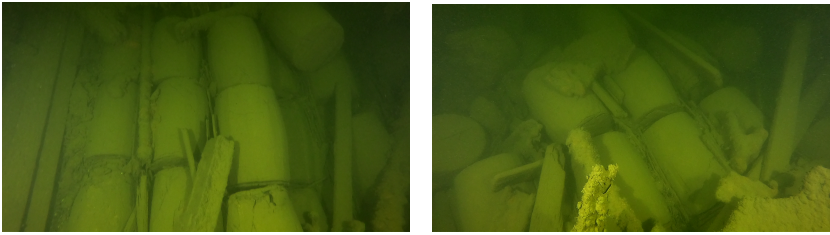
<https://www.hhtandn.org/hartlepool-ships-and-shipping/shipbuilding/206/withys-shipyard/ship/1805/emilie/technical-specification>

Valmistumisnumeron mukaan tämä on sama Emilie kuin Wrecksite'ssa (<https://www.wreck-site.eu/wreck.aspx?214187>) ja Wrecksite'n Emilie on Cromien upottama Emilie.

Toisin kuin museon rekisteriportaalissa luki ennen 14.6.2023 tehtyä muutosta, paikalla on vain yksi eikä useampia hylkyjä. Hylky on poikki keskellä savupiipun kohdalta (ks. kuva). Hyllyn peräosa makaa pienellä kumpareella. Hyllyn keulaosa makaa peräosan vasemmalla (länsi?) puolella siten, että keskiosan hyttien takaosa ja höyrykattila ovat ihan perän tasalla. Molempia osia on ilmeisesti purettu. Tämä on ehkä tapahtunut samalla kertaa kun Suckmann romutti 1930-luvulla Harmajan eteläpuolelle upotetut sukellusveneet (Koivusaari).

Peräosassa on takaruuman reunaosat. Ruumassa on muutaman sementtitynnyrin sisältö tallella. Kovettuneen sementin

ympärillä olevat tynnyrit ovat kuitenkin tuhoutuneet, ehkä jonkin kemiallisen reaktion takia. ”Tynnyreitä” löytyy hyltä enemmänkin.



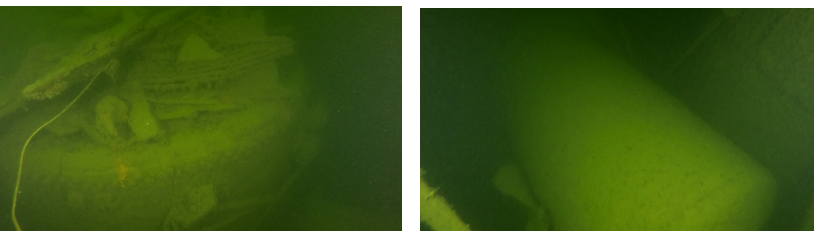
Takaruuman takaa löytyy potkuritunneli ja sitä seuraamalla hylkyroinaa taaksepäin löytyy potkurin akselin läpivienti ja rikkonainen potkuri. Potkuritunneli jatkuu takaruuman alla vasemmalla puolella rikkonaista hylkyä eteenpäin läpi koko peräosan. Hyllyn perä on irronnut (räjähtänyt irti?) peräosasta potkurin kohdalta ja makaa pystyssä (perä ylöspäin) peräosan takana oikealla (itä?) puolella. Peräsin ja sen ohjausmekanismi ovat edelleen kiinni paikallaan. Peräsimen alaosa on lähellä potkuria. Perän revenneitä rungon osia on myös pystyssä olevan perän vieressä.



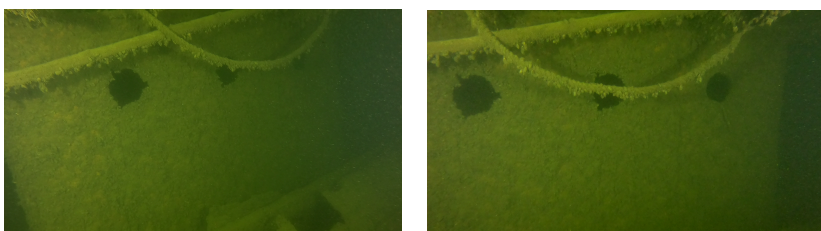
Perän vierisestä (eteläpuolisesta?) palasta löytyy nimen alkuosa ”EM”, vaikka M-kirjain onkin rikkinäinen. Perästä itsestään löytyy nimen loppuosa ”ILIE”, vaikka ainakin L-kirjain on rikkonainen. Nimen loppuosa on vaikea löytää, koska paikat ovat ahtaat ja kirjaimet ovat levän peittämiä. Näiden perusteella voi päätellä, että kolmesta mahdollisesta laivasta **hyllyn peräosa on Emiliestä**.



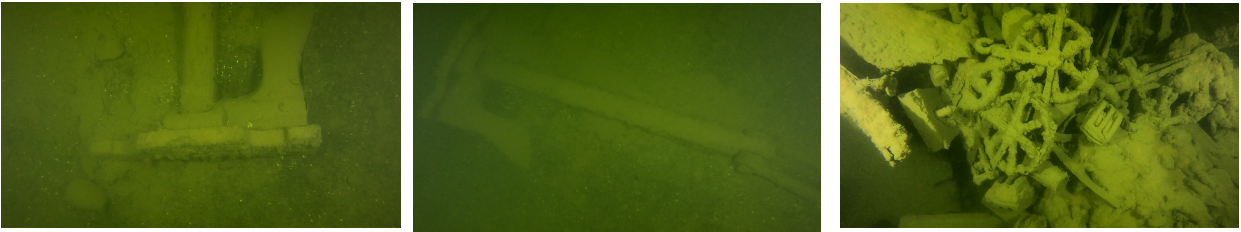
Keulaosaa on vielä enemmän hajallaan kuin peräosaa. Siitä on jäljellä lähinnä komentosillan alapuoliset osat ja sen takana olevat hyttirakenteet. Suuri höyrypannu on pysyvässä komentosillan oikealla puolella ja sen edessä pohjalla on suuri sylinterinmuotoinen säiliö (ehkä vesityssäiliö).



Ohjaushytissä on kolme pyöreätä ikkunaa eteenpäin ja ne ovat samanlaisia kuin Emiliessä. Tämän perusteella voi päätellä, että myös **hyllyn keulaosa on Emiliestä**. Obsidianin kuvassa (Strathclyde University Archives) vastaavat ikkunat ovat suurempia ja suorakaiteen muotoisia. Ciceron piirustusten (Hull History Center) mukaan sen hyttirakennelmat ohjaushytin takana eivät vastaa hyllyn rakenteita.



Keula on ihan palasina. Keulan edestä (pohjoiseen?) löytyy ankkuriketju, joka johtaa ankkurille. Ankkuri on samaa tyyppiä kuin Emiliellä kuvassa.



Hylyn tutkimiseen ovat osallistuneet muutkin Urheilusukeltajat ry:n jäsenet. Ensimmäisen rakennekuvan komentosil-  
lasta teki Kirsi Kavonius-Hietanen 2011 ja tätä kuvaa on sitten täydennetty pikkuhiljaa. Teemu Kerola hoksasi potkurin,  
peräsimen ja perän ohjauskoneiston 2012. Kohde on haasteellinen, koska siellä on usein huono näkyvyys ja hylky on  
sokkeloinen. Luulimme vuosia, että kyseessä olisi Obsidianin, Ciceron tai niiden molempien osien hylky. Teemu Kerola  
osti Ciceron pohjapiirustukset (Hull History Centre) 2011 ja Obsidianin valokuvan (Strathclyde University Archives)  
2012. Vesa Kemi löysi ensimmäiset Emilien kirjaimet hyllyn perästä 2021 ja Emilien valokuvan (Hartlepoolin) 2023.

## Lähteet

Hartlepool <https://www.hhtandn.org/hartlepool-ships-and-shipping/shipbuilding/206/withys-shipyard/ship/1805/emilie/technical-specification>

Wrecksite <https://www.wrecksite.eu/wreck.aspx?214187>

Koivusaari <https://haaksirikot.blogspot.com/2014/01/sukellusveneiden-huoltolaiva-emilie.html>

## Kuvaliitteet

Kuvaliitteitä on yhteensä 39 kappaletta. Tiedostojen nimet kertovat kuvan sisällön. Nimen alkuosa kertoo, onko kuva hyllyn keula- vai peräosasta.

Kuva emilie\_large.jpg on Hartlepoolista, mutta kuvan omistaja ei ole Hartlepoolilla tiedossa. Hartlepool ei pidä kirjaa kuvien lahjoittajien henkilötiedoista.

Loput 38 png-kuvaa ovat ruudunkaappauksia Teemu Kerolan videolta 11.6.2023 ja niitä saa käyttää vapaasti.

Espoossa 18.6.2023

Teemu Kerola ja Vesa Kemi