

Tutkimusraportti 3.3.2024 (liitteitä 2 kpl)

Hangon rahtarihylky

Barlius -ryhmä teki 8.6.2023 kaksi sukellusta ns. Hangon rahtarihyllylle yhteistyössä Nauticclub urheilusukeltajien kanssa. Näkyvyysolosuhteet olivat kohtalaiset n. 3-5 m. Virtausta oli jonkin verran. Hylkyä tutkittiin videoimalla.

Hylky sijaitsee Hangon läntisellä selällä positiossa 59:39,9781 22:45,0198 (WGS84), noin 53 metrin syvyydessä. Hylky on pohjalla köllillään ja sen keula osoittaa lounaaseen. Esitietojen perusteella hyllyn oletettiin olevan pienehkö rahtialus. Hyllyn pituus luotaustietojen perusteella on n. 45 m. Hylky on paikannettu alunperin Liikenneviraston väylämittausten yhteydessä.

Alustyyppi ja lasti

Hyllyn todettiin olevan metallirunkoinen rahtialus. Aluksessa on kaksi suurta ruumaluukkuja, jotka molemmat oli lastattu täyteen lautatavaraa. Aluksen perä on uponnut saveen siinä määrin, että potkurin olemassaoloa ei pystytty varmistamaan. Alus on kuitenkin todennäköisesti ollut konevoimalla kulkeva, sillä perähytin katolla havaittiin ohjaushytin jäänteet, korsteeni, painemittareita, sekä mahdollisesti myös ruorirattaan akseli. Toisaalta perässä tai keulassa ei ollut vahvoja, hinaukseen tarkoitettuja pollarirakenteita. Aluksen käyttövoimaa ei pystytty varmistamaan. Rungon kylkipellityksestä ei löydetty niittejä, joten sen pääteltiin olevan hitsattu. Miehistön majoitustilat ovat sijainneet keulassa.

Kansivarustus

Molempien ruumaluukkujen vieressä oli vinssi, ja keulassa oli ankkuripeli. Ankkuripeli vaikutti käsikäyttöiseltä, sillä siinä oli suurehko kampi paikoillaan. PP puoleinen pääankkuri oli paikoillaan ankkuriputkessa aluksen kyljellä, mutta SP puolen pääankkuri oli sijoitettu kannelle, eikä SP puolelta löydetty edes ankkuriputkea. Aluksessa on ollut useampi apumasto, jotka ovat kaatuneena pääosin PP puolelle. Perähytin katolle oli sijoitettu vetoisuudeltaan noin 0,5 kuutiometrin kokoinen tynnyri.

Irtolöydöt

Perähytin katolta löytyi paikoiltaan irronnut sähköpäätaulu sulakkeineen, radio/suuntimislaite, sekä muutamia mittareita. Yksi sukeltajista uskoi kytkevänsä erottamaan yhdestä mittarista tekstin 'manometer', mutta muista laitteista tekstejä ei pystytty havaitsemaan. Radion koppa oli päältä auki ja radion sisuskaluista pystyi erottamaan neljä vahvistinputkea. Sulakekansien tulkittiin olevan muovia tai bakeliittia.

Aluksen vauriot

Aluksen perä oli vaurioitunut, mutta muuten hylky oli ehjä. Perän vaurioista silmiinpistävin oli keskellä perää (noin köllilinjän kohdalla) sijainnut reelingin terävä (V:n muotoinen)

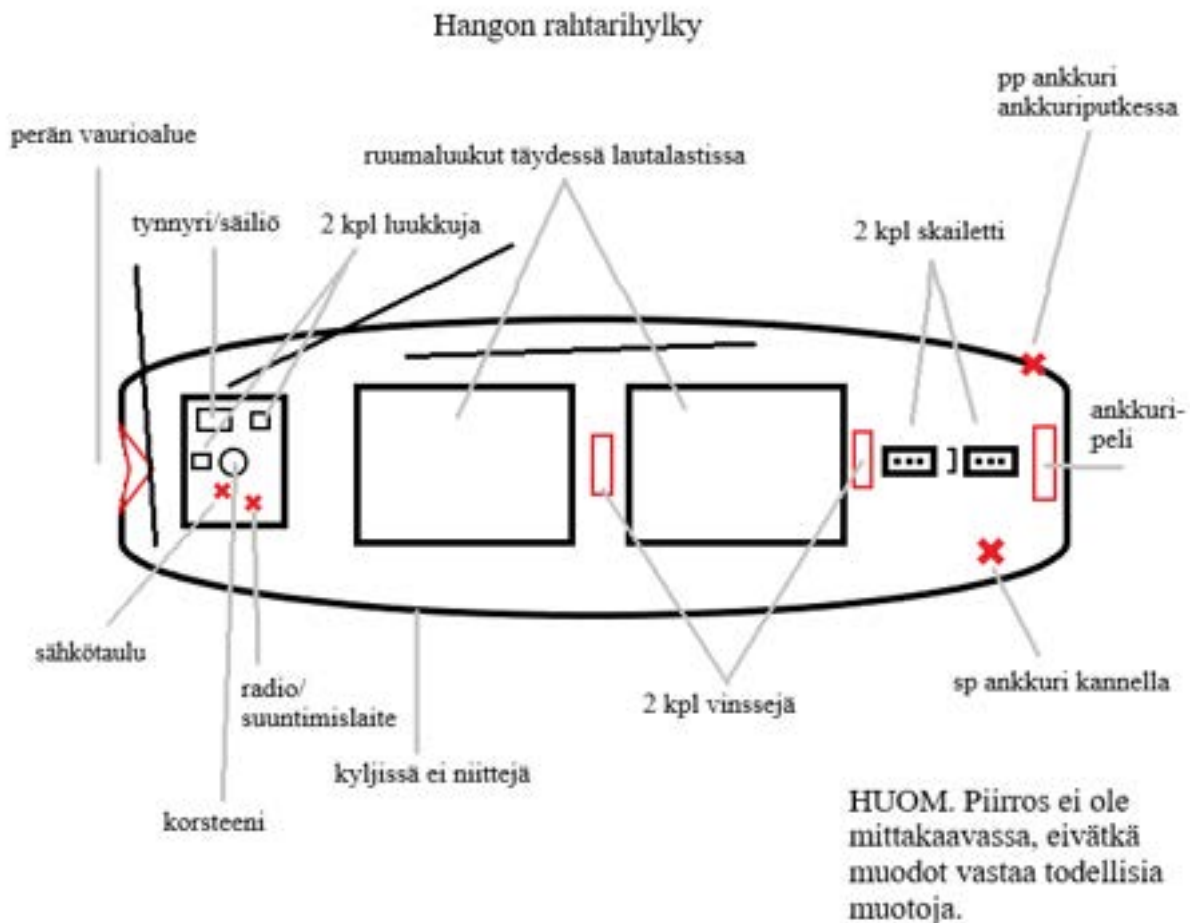
sisäänpainuma. Painuma oli kooltaan melko huomattava. Kylkipeltiä havaittiin revenneen ainakin painauman SP puolelta.

Johtopäätökset

Alus on uponnut ollessaan kuljettamassa täyttä lautalastia. Uppoamisen syy on ollut mahdollisesti peräänajo, mutta on myös mahdollista, että perän vauriot ovat syntyneet aluksen osuessa pohjaan. Alus on ollut melko heikkorakenteinen ja siihen on mahdollisesti tehty muutostöitä. Koska runko on tehty hitsaamalla, on alus rakennettu todennäköisesti sotien jälkeen. Radiosignaalin putkivahvistus on ollut yleistä vielä 60-luvulla, joten alus on voinut upota jopa hieman sen jälkeen.

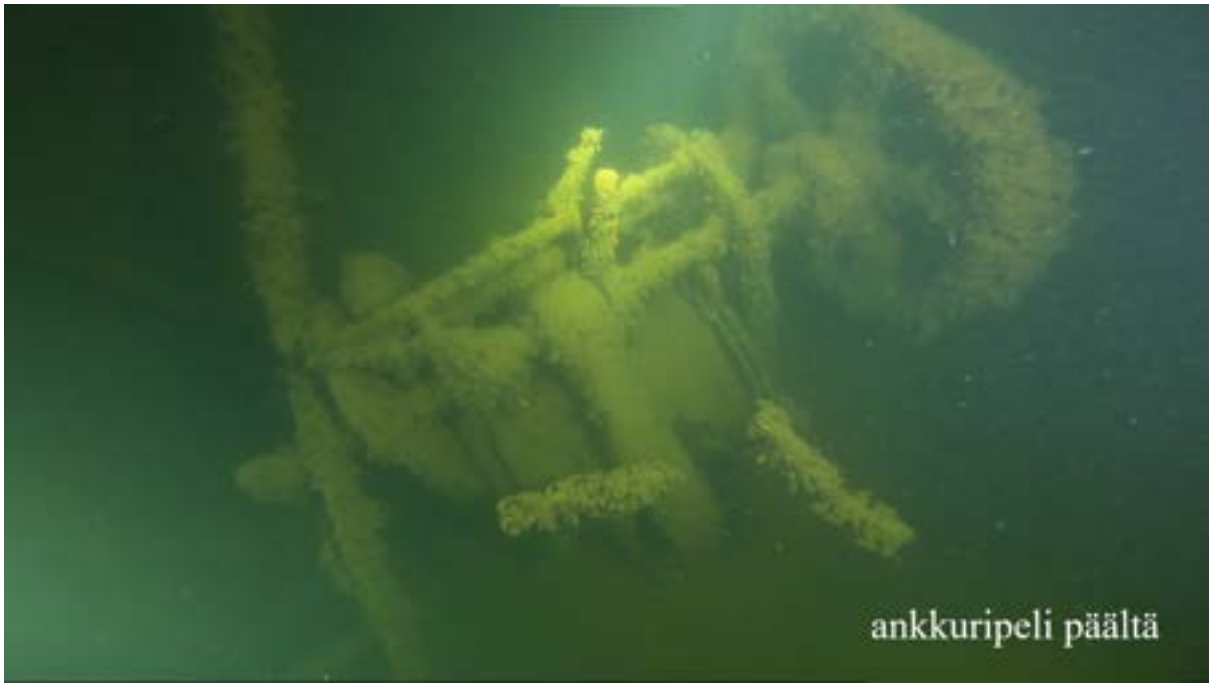
3.3.2024 Samuli Haataja/Barlius/Nauticclub

LIITE 1 (havainnepiirros kansitasosta)



LIITE 2 (ruutukaappaukset videoilta cc Ilkka Järvinen, Oskari Holm, Risto Hasu)





ankkuripeli päältä



ankkuripeli sivulta



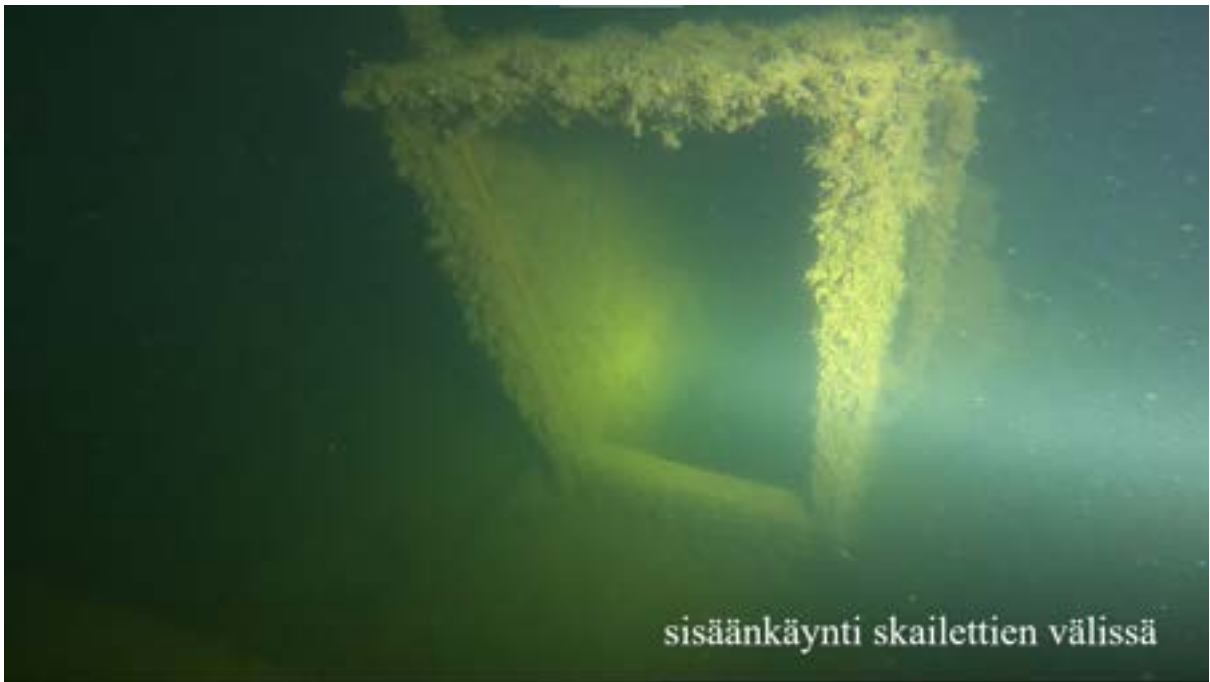
vinssi



etummainen skailletti



taaempi skailletti



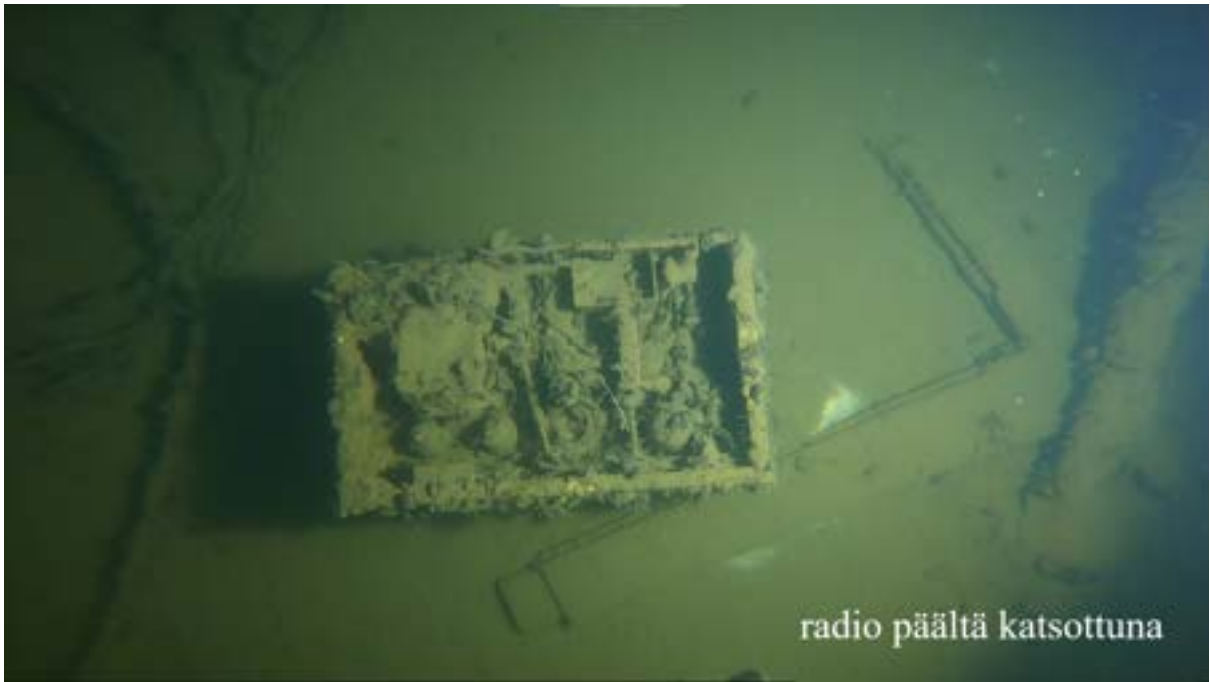
sisäänkäynti skaillettien välissä



mittari perähytin katolla



radio/suuntimislaite



radio päältä katsottuna



sulakkeet



sähköpääkeskus korsteenin juurella



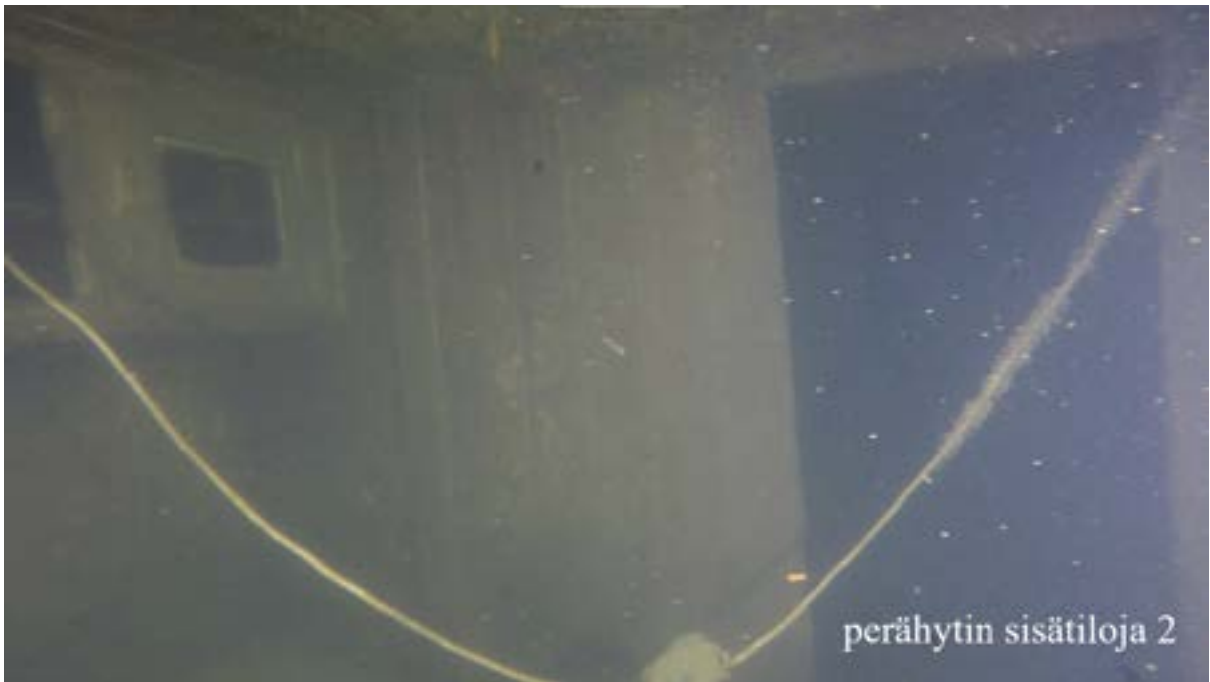
pp ankkuri



lautalastia ruumaluukussa



perähytin sisätiloja 1



perähytin sisätiloja 2