

IMPILINNA, SEPPÄLÄ

RAKENNUSHISTORIASELVITYS

Tilaaaja: Kajaanin kaupunki, Tilapalvelu



Työnumero 2011-21

18.4.2012



ARKKITEHTITOIMISTO HANNU PUURUNEN OY

Linnansalmentie 85, 73100 Lapinlahti puh 017-733033, 0400-669603
hannu.puurunen@arkhp.inet.fi

Sisällysluettelo

ESIPUHE	5
MAATALOUSOPETUKSEEN LIITTYVÄ RAKENTAMINEN	9
Seppälän karjanhoitokoulun arkkitehti Jussi Paatela	15
SEPPÄLÄN KARJANHOITOKOULUN RAKENNUS- JA KÄYTTÖVAIHEET	17
Kouluhanke ja rakentaminen	17
Karjanhoitokoulun rakennukseen tehdyt muutokset	21
Aikatasopiirustukset	25
Piha-alueet	29
SEPPÄLÄN KARJANHOITOKOULUN ARKKITEHTUURI JA RAKENNUSTEKNIikka	33
Rakennuksen hahmo ja julkisivut	33
Pohjakaava ja sisätilat	35
Rakennusosakohtaiset kuvaukset	41
KOHTIEN STATUS SELVITYKSISSÄ JA KAAVOISSA	59
Inventoinnit	59
Kohdetta koskevat lausunnot, suojelupäätökset, sopimukset ja kaavat	59
Suosituksia kaavoitukseen	60
LÄHTEET JA ASIAKIRJALUETTELOT	61
Julkaisut	61
Painamattomat lähteet:	61
Arkistolähteet	62
LIITE 1	64
LIITE 2	66



IMPILINNAN RAKENNUSHISTORIASELVITYS / PERUSTIETOLOMAKE

Kohde: Kainuun ammattiopiston Seppälän luonnonvara-alan yksikkö, Impilinna-rakennus (Kajaani Linnantaus, 2:42 Seppälä; kiinteistötunnus 407-2-42-2)

Alkuperäinen suunnittelija: arkkitehti Jussi Paatela (1927)

Rakennus otettiin käyttöön vuonna 1928.

Rakennuksessa alkoi toimintansa tietopuolinen karjanhoitokoulu marraskuussa 1928 ja korvasi samalla aiemman karjakkokoulun. Seppälän kotitalouskoulu toimi rakennuksessa kesäisin vuoteen 1955 saakka. Alunperin rakennuksessa oli opetus- ja asunutiloja. Rakennus on toiminut jatkuvasti Seppälän oppilaitoksen opetus-, asunto- ja majoitustiloina.

Nykyisin rakennuksen alakerrassa on opetustiloja ja kaksi asuntoa, yläkerrassa opiskelijoiden majoitustiloja.

Rakennus on vuodesta 1997 lähtien ollut Kajaanin kaupungin omistuksessa.

Alueella ei ole asemakaavaa.

Rakennuksen bruttoala on 675 m².

Rakennus on suojeltu ympäristöministeriön päätöksellä 10.11.1994 valtion omistamien rakennusten suojelusta annetun asetuksen (480/1985) nojalla.

Rakennushistoriaselvitys on laadittu kohteessa vireillä olevaa peruskorjausta varten. Selvitys painottuu rakennuksen toteutukseen ja muutosvaiheisiin, arkkitehtuuriin ja rakennustekniikkaan.

Rakennuttaja / tilaaja

KAJAANIN KAUPUNKI, YMPÄRISTÖTEKNINEN TOIMIALA Tilapalvelu
PL 132 , 87101 KAJAANI

Markku Haverinen, toimitilapäällikkö
puh. (08) 6155 2302 tai 044-7100 302,
markku.haverinen@kajaani.fi

Käyttäjän edustajat

Leena Karjalainen, koulutusjohtaja

Kainuun ammattiopisto –liikelaitos
Luonnonvara-ala, Seppälä
PL 142 (Kirkkoahontie), 87101 KAJAANI
puh. 08 6165 6600, GSM 044 286 3649
leena.karjalainen@kao.fi

Selvityksen laatija

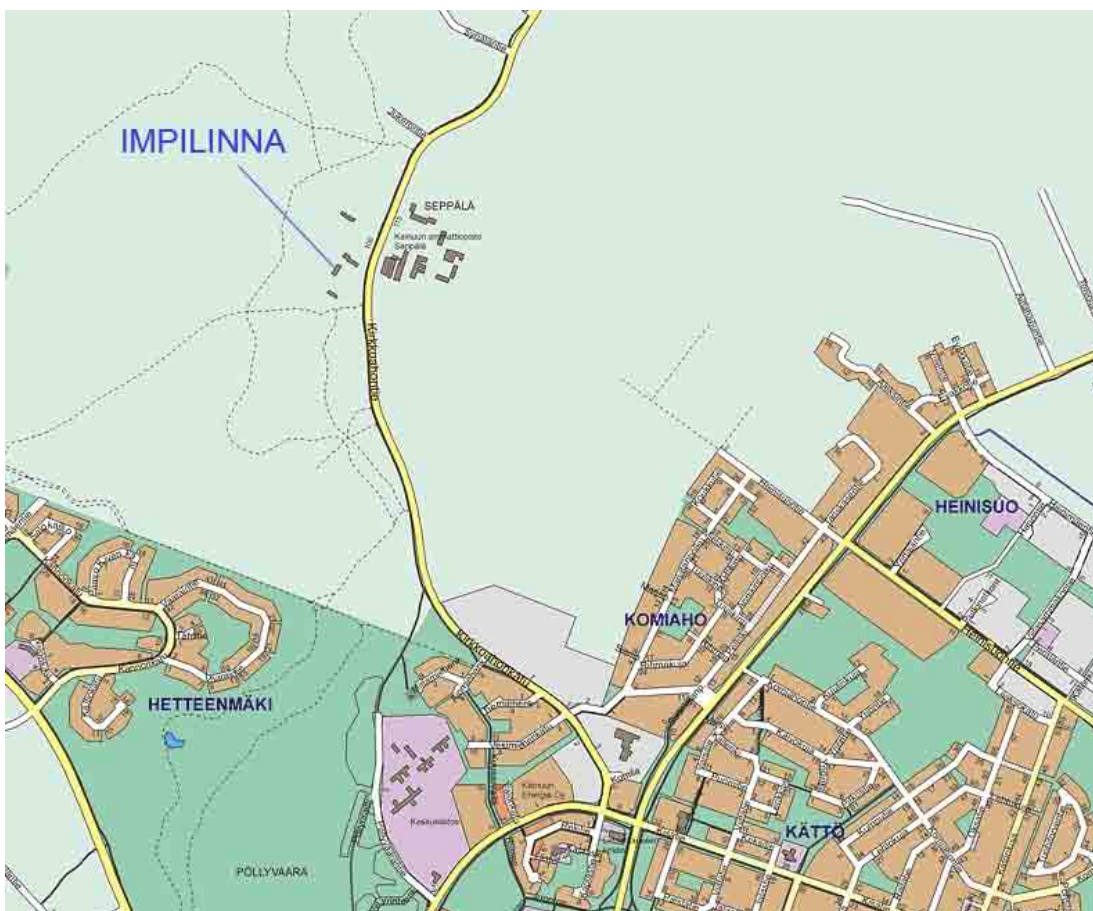
Arkkitehtitoimisto Hannu Puurunen Oy
Linnansalmentie 85, 73100 Lapinlahti
p. (017) 733033

Arkkitehti Hannu Puurunen, p. 0400-669603
hannu.puurunen@arkhp.inet.fi

Arkkitehti Hanna Oijala

Asiantuntija

Rakennustutkija Rauni Laukkanen
Kainuun Museo
Asemakatu 4, 87100 Kajaani
044 710 0444, rauni.laukkanen@kajaani.fi



Seppälän oppilaitoksen ja Impilinnan sijainti (karttalähde Kajaanin kaupungin www-sivut).



ESIPUHE

Kainuun ammattiopiston Seppälän luonnonvara-alan yksikön entisen karjanhoitokoulun päärakennuksen **Impilinnan rakennushistoriaselvitys** on laadittu Kajaanin kaupungin tilauksesta. Työtä on kaupungin puolesta valvonut toimitilapäällikkö Markku Haverinen. Selvityksen laatimiseen ovat osallistuneet toimistostamme arkkitehti Hannu Puurunen ja arkkitehti Hanna Oijala.

Rakennushistoriaselvitys on perustuu soveltuvin osin Museoviraston rakennushistoriaselvityksistä laatimaan yleisohjeeseen ja siinä on otettu huomioon museoviraston intendentin Johanna Forsiuksen kannanotossaan 23.11.2011 esittämät näkökohdat (selvityksen liite).

Olennaista apua työhömmme olemme saaneet rakennustutkija Rauni Laukkaselta Kainuun museosta ja koulutusjohtaja Leena Karjalaiselta Seppälän oppilaitoksesta.

Selvityksen tavoite, lähtökohdat ja suoritustapa

Selvitys on laadittu vireillä olevaa rakennuksen persukorjausta varten.

Selvityksen lähtökohdista ovat itse rakennuksen tutkimisen ohella rakennuksen vaiheita koskevat arkistotiedot ja Seppälän oppilaitoksen historiasta aiemmin tehdyt selvitykset. Suuri hyöty on ollut myös vuonna 2009 rakennuksesta tekemästämme kuntoarviosta.

Rakennusta koskeva piirustusaineisto on pahasti puutteellista, koska alkuperäisiä suunnitelmia ei selvityksessä onnistuttu löytämään - huolimatta laajasta, eri arkistoja koskevasta etsimistyöstä (oppilaitoksen arkisto, Kansallisarkisto, Oulun maakunta-arkisto, Kajaanin kaupungin ja Kainuun museon kokoelmat, Suomen Rakennustaiteen museo ja Maa- ja metsätalousministeriön arkisto). Vanhin piirustus on vuodelta 1956, sekin heikkolaatuisena kopiona. Myöskään työselostuksia ei löydetty, ja rakennuksesta on niukasti vanhoja valokuvia. Tämä vuoksi rakennuksen vaiheiden kuvaus 1920-luvulta 1950-luvulle perustuu kirjallisiin lähteisiin ja itse rakennuksesta tehtyihin havaintoihin.

Tarkastimme rakennuksen perusteellisesti jo kuntoarviotyön yhteydessä vuonna 2009. Tässä vaiheessa tehtiin vain täydentävä selvitys ja valokuvaus. Rakenteita avattiin muutamista kohdista kuntoarviota varten, mutta rakennushistoriaselvitykseen liittyen ei esim. pintakerroksia avattu, koska rakennus on käytössä ja levytysten aukominen olisi aiheuttanut hankalasti paikattavia vaurioita. Pintakerroksista ja niiden alta paljastuvista rakenteista on ennen korjaustyön alkamista suositeltavaa teettää erillinen selvitys. Tällöin selviää mm. muutamien nyt epävarmoiksi jääneiden seinien rakenne ja ajoitus.

Rakennuksen vaiheita

Rakennus valmistui Seppälän tietopuolisen karjanhoitokoulun päärakennukseksi vuonna 1928. Piirustukset oli laatinut arkkitehti Jussi Paatela maataloushallituksessa vuonna 1927. Karjanhoitokoulun ohella rakennuksessa toimi kesäkausina myös kotitalouskoulu. Luokkatilojen ohella rakennuksessa oli alkujaan johtajan ja opettajan asunnot, koulun keittiö ja opetusvälineilmoja. Yläkerrassa oli tyttöjen asuntola, jonka kuuteen huoneeseen voitiin majoittaa 22 oppilasta. Vuosikymmenten myötä tilojen käyttö on muuttunut ja väliseiniin tehty muutoksia. Alakerran keskiosan tilat ovat edelleen opetusikäisissä ja asunnot rakennuksen päädyissä on vuokrattu ulkopuolisille. Yläkerran huoneita käytetään tilapäiseen majoitukseen.



Impilinnan itään oleva pääjulkisivu talvella 2012.



Rakennuksen pohjoispääty ja länsisivu syksyllä 2009.



Vuonna 1936 toisen kerroksen tiloja ja niiden päällä olevaa ullakkoa vaurioitti tulipalo, joka oli saanut alkunsa sähköjohdoista. Vauriot korjattiin, mutta edelleen ullakolla on nähtävissä hiiltyneitä puurakenteita.

Peruskorjauksia rakennuksessa on tehty vuosina 1957 ja 1973, jolloin rakennus mm. liitettiin aluelämpöön. Tämän jälkeen rakennusta on ilmeisesti korjattu ainakin vuosina 1987-88. Myöhemmin on tehty vain pienempiä välttämättömiä korjaustöitä.

Impilinna-nimen rakennus saattoi saada epävirallisesti jo varhain - koulutettiinhan rakennuksessa naispuolisia oppilaita, jotka lisäksi majoitettiin toisen kerroksen huoneisiin. Asiakirjoissa nimi esiintyy vasta viime vuosikymmeninä.

Lapinlahdella 18.4.2012

ARKKITEHTITOIMISTO HANNU PUURUNEN OY

Hannu Puurunen
arkkitehti SAFA

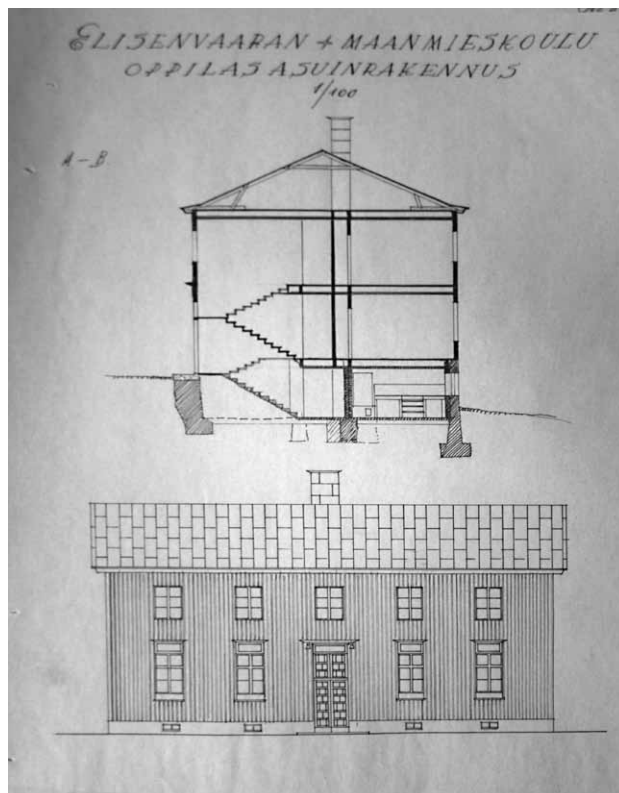
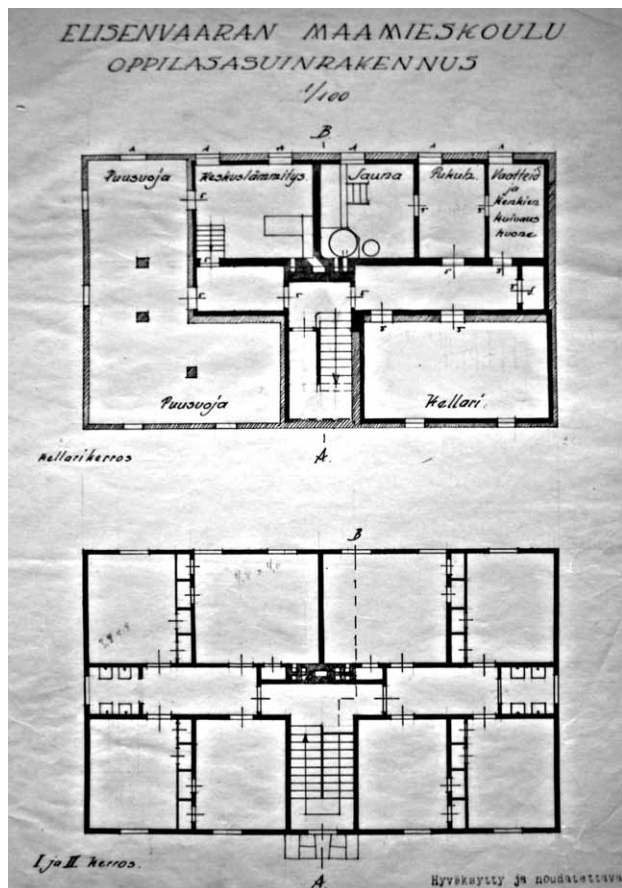
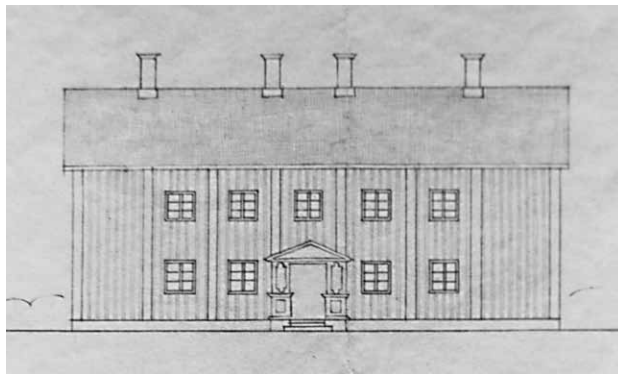
Hanna Oijala
arkkitehti



1930-luvulla tyyppiirustuksella rakennettu koulurakennus Iisalmen Paaslahdessa (Iisalmen kaupungin kuva-arkisto).

Yllä oikealla julkisivuluonnos vuodelta 1921 Suonenjoen maatalousoppilaitokselle (Kansallisarkisto, Maataloushallituksen kokoelma).

Oikealla valokuva vasta valmistuneesta Kokemäen maatalousoppilaitoksen rakennuksesta (Kansallisarkisto).



Elisenvaaran maamieskoulun oppilasasuntolan vuonna 1927 hyväksytyt piirustukset (Kansallisarkisto).



MAATALOUSOPETUKSEEN LIITTYVÄ RAKENTAMINEN

Alalle erikoistuneissa kouluissa annettavaa maatalousopetusta on Suomessa ollut vuodesta 1840, jolloin perustettiin Tammelaan Suomen talousseuran toimesta Mustialan maanviljelyskoulu. Tätä ennen maatalousopia levitti papisto ja talousseurat. 1900-luvun vaihteessa koulujen perustajina olivat yleensä maanviljelysseurat. Maanviljelykseen ja karjanhoitoon liittyvä opetus kasvoi merkittävästi Suomen itsenäistymisen jälkeen. Tällöin maatalouden kehittäminen nähtiin yhtenä olennaisena tekijänä kansakunnan taloudelle, mikä ilmeni mm. uusien koulujen perustamisina, vanhojen laajentamisina ja niiden siirtämisenä valtion omistukseen ja ohjaukseen. Usein kouluja perustettiin vanhojen kartanoiden tai suurtilojen maille, jolloin voitiin käyttää vanhaa rakennuskantaa.

1900-luvun alussa maatalousopetus oli jakautunut pääasiassa naisille tarkoitettuihin kotitalous-, karjakko- ja meijerikouluihin sekä miehille tarkoitettuihin maanviljelyskouluihin, mikä heijasteli sukupuolten mukaista työnjakoa maataloilla. Vuonna 1920 ylemmän asteen opetusta annettiin Helsingin yliopiston lisäksi Kuopion karjatalousopistossa ja kolmessa maatalousopistossa. 1920-luvun lopulla maanviljelyskoulujen lisäksi perustettiin maamies- ja pienviljelijäkouluja. Opettajia maatalousalan oppilaitoksiin alettiin kouluttaa Järvenpäähän 1920-luvun lopulla rakennetuissa kotitalousopettajaopistossa ja maatalousnormaalikoulussa (vrt. valokuvat kyseisistä kouluista).

Karjakko- ja maanviljelyskoulut olivat aluksi tyypillisesti ns. käytännöllis-tietopuolisia. Tilameijerien väistyessä ja osuusmeijerien vallatessa alaa meijerikoulujen tarve väheni, kun taas karjanhoidon opetuksen tarve kasvoi maatalouden painopisteen siirryttyä viljanviljelystä maidontuotantoon. Tästä syystä 1910-20-luvuilla karjanhoitokoulutusta muutettiin tietopainotteiseksi. Siihen asti koulutus oli käsittänyt vähän teoriaa ja paljon käytännön harjoittelua (käytännöllis-tietopuoliset koulut). Nyt kouluihin pyrkivän oli ensin suoritettava harjoittelu jollain hyvin hoidetulla harjoittelutilalla. Muutos merkitsi mahdollisuutta kasvattaa kouluissa opiskelijämääriä. Aiemmin koulujen oppilaita oli voitu ottaa vain koulutilan karjamäärän mukaan. Näin myös tapahtui Seppälässä.

Vuonna 1925 Suomessa oli 14 tietopuoleista karjanhoitokoulua. Näissä järjestettiin karjakkokursseja ja jatkokoulutuksena karjantarkastuskursseja. Käytännöllistietopuolisia (kaksi tai yksivuotisia) karjanhoitokouluja oli 16, joista yksi oli Seppälän karjanhoitokoulu.

Koulutilojen rakentamisessa valtion tavoitteeksi tuli edistyksellinen ja esimerkillinen rakentaminen, minkä takia valtio pyrki ohjaamaan rakentamista entistä enemmän. Samalla tulevien emäntien ja isäntien toivottiin saavan koulutilojen rakennuksista käytännön malleja omille tiloilleen kouluissa käytettyjen rakennusoppikirjojen tarjoamien oppien lisäksi.

Vuodesta 1913 valtion alaisten maatalousopetusta antavien koulujen suunnittelusta oli vastannut Yleisten rakennusten ylihallitus. Vuonna 1918 perustettiin Maataloushallitukseen virka arkkitehdille, jonka työnä oli mm. maatalouteen liittyvien koulutilojen suunnittelu ja suunnittelun ohjaus. Viran ensimmäiseksi haltijaksi nimettiin arkkitehti Jussi Paatela, joka myöhemmin suunnitteli myös Seppälän karjanhoitokoulun. Koulutilojen ja niiden rakennushankkeiden määrän kasvaessa suunnittelun ja rakentamisen ohjauksen tekivät läänien piirirakennustoimistot ja paikkakuntien nimekkäät arkkitehdit. Maataloushallitus valtioviranomaisena ohjasi rakentamista määrärahoituksen keinoin.

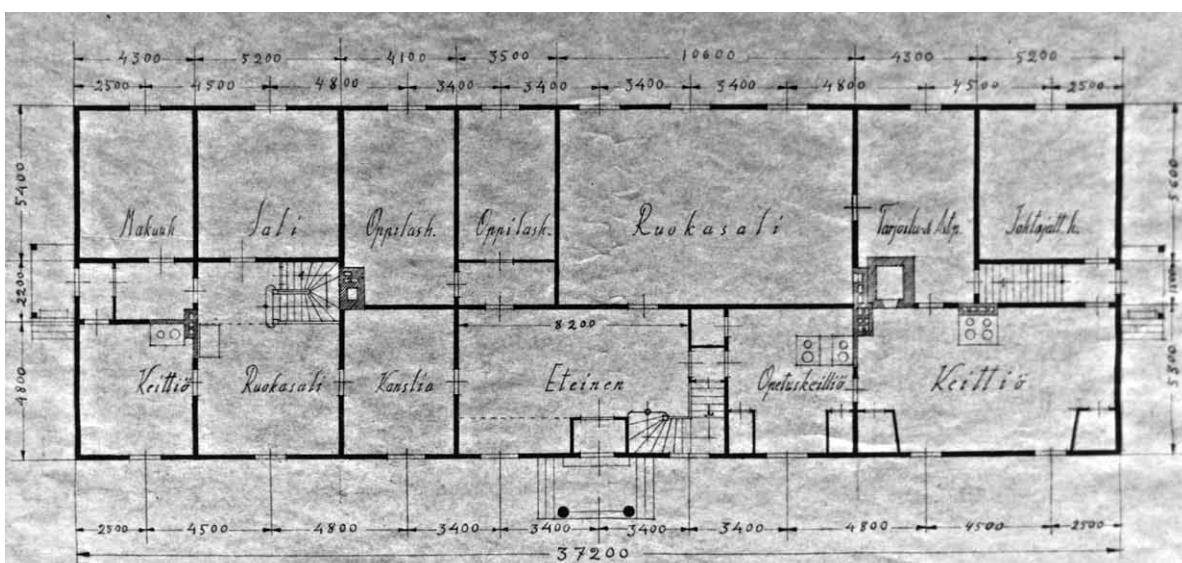
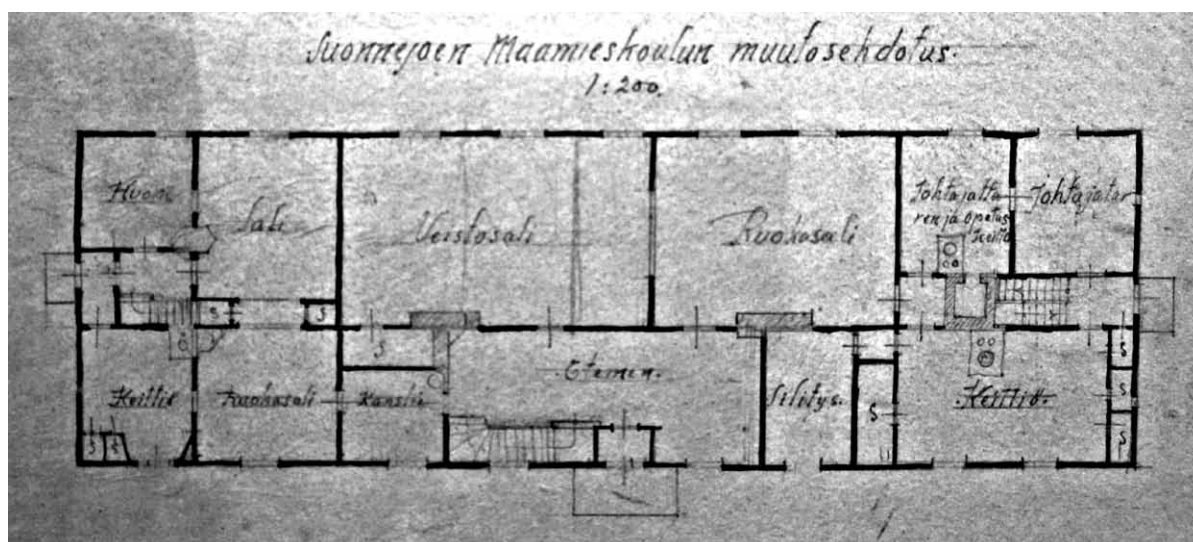
Maatalouskoulurakentaminen 1920-30-luvuilla muistuttaa paljon aikakauden kansakoulurakentamista. Molempien rakentamista ohjasi valtio rahoituspäätöksillään ja osin tyyppipiirustuksillaan. Molemmilla oli omat valtion viranomaistahot, kouluilla Kouluhallitus ja maatalouskouluilla Maataloushallitus (myöhemmin Maatilahallitus). Molempien taustalla vaikuttivat muutamat merkittävät 1920-luvun alun poliittiset päätökset: kansakoulurakentamiseen säädetty oppivelvollisuuslaki ja uusien maatilojen ja sitä kautta maatalousopetuksen tarpeen kasvuun vaikuttaneet torppari- ja asutuslait.

Yhtenäisenä näkyvimpänä 1920-30-lukujen koulurakentamisen piirteenä oli klassismissa pitäytyminen. Funktionalismia saattoi havaita 1930-luvun kouluissa lähinnä kaupunkikouluissa, muualla lähinnä poikkeustapauksissa ja detaljitasolla (vrt. kuva Heikki Siikosen laatimilla tyyppipiirustuksilla rakennettu kansakoulu Iisalmen Paaslahdessa). Klassismin ihailu ja liittäminen itsenäistyneen kansakunnan identiteettiin ilmeni eri-



Yllä Suonenjoen maatalousoppilaitoksen rakennus nykyisin.

Alla luonnospirustuksia vuosilta 1921 ja 1923 Suonenjoen maamieskoulun ensimmäisen kerroksen pohjakaavoiksi. (Kansallisarkisto)





tyisen selvästi aikakauden maatalousrakentamista ohjaavissa oppikirjoissa ja maataloille laadituissa tyyppi-piirustuksissa 1920-luvulla suosittu ns. pohjoismaisen klassismin ja siitä kehittyneen pelkistetyn klassismin niukka elekieli, järjestelmällisyys ja symmetria omaksuttiin luontevasti juuri kouluihin. Tämä symboloi samalla opetuksen perustaa, kurinalaisuutta ja järjestystä. Jussi Paatelan Kokemäen maamieskoulun päärakennuksen julkisivuissa näkyy myös samanlaista mahtipontisuutta kuin Suomen itsenäistymisen aikoihin pystytetyssä suojeluskuntataloissa (vrt. kuvat).

Maatalouskouluissa erona kansakoulurakentamiseen oli luonnollisesti koulupihojen rakennusten suuri lukumäärä. Kun kansakouluissa koulutontille rakennettiin koulutalon lisäksi tyyppillisesti vain ulkohuonerakennus ja sauna, maatalousalan kouluissa varsinaisten opetustilojen ja henkilökunnan asuntojen lisäksi tarvittiin myös oppilasasunnot ja maatilarakennukset käytännön opetusta varten. Tämä antoi samalla mahdollisuuden luoda maatalouskoulujen pihoista varsin näyttäviä. Pihat kruunasi hyvin hoidetut kasvimaat ja puutarhat kouluissa, joissa järjestettiin kotitalousopetusta kuten Seppälässä. Huomattavimpia maatalous- ja kotitalousoppilaitosten puutarhoista lienee Järvenpään kotitalousopettajaopiston alue, jonka puutarha- ja puistoalue toteutettiin puutarha-arkkitehti Bengt Schalinin, yhden aikakauden merkittävimmän puutarha-arkkitehdin suunnitelmin.

Maatalous- ja kotitalousoppilaitoksissa oli suosittua sijoittaa rakennukset klassismin sommitteluperiaatteiden mukaan symmetrisesti pihaneliöön tai rakentaa päärakennuksen sivuille pihaa rajaamaan sivurakennukset. Päärakennuksen asemaa sommitelman keskipisteenä korostettiin tätä kohti suorassa linjassa johtavien pihaantuloteiden tai puukujanteiden avulla.

Hoidetuissa avoimissa maatalousmaisemissa maatalouskoulujen arvokkuutta ja näyttävyyttä täydensi olennaisena osana komeat ”karjakartanot”, joiden kokoa kasvatti vuosisadan vaihteesta alkaen suuntaus keskittää eläin- ja varastotiloja samaan rakennukseen. Parvikerrokseen saatiin korkeutta ja samalla koko rakennukselle ilmeikkyyttä säteri- ja taitekattojen avulla. Joissain oppilaitoksissa talousrakennusten rooli muodostui jopa selkeästi asuntola- ja koululuokkarakennuksia näyttävämmiksi kuten esim. 1930-luvulla Ypäjällä hevossiitolana ja armeijan ratsastuskouluna aloittaneessa nykyisessä hevosopistossa komeine säterikattoisine tallirakennuksineen.

Esimerkkejä 1920-luvun muista maatalouskouluista

Suonenjoen maatalousoppilaitoksen (alunperin Länsi-Savon maamies-, pienviljelys- ja kotitalouskoulu) päärakennus valmistui vuonna 1923 tuolloin Kuopion lääninrakennustoimistossa työskennelleen arkkitehti Kerttu Rytkösen laatimin suunnitelmin (kuvat viereisellä sivulla). Luonnossuunnitelmat laadittiin maataloushallituksessa. Pohjat antavat viitteitä, millainen Seppälän karjanhoitokoulun alkuperäinen pohjaratkaisu saattoi olla erityisesti keittiö- ja luokkatilojen osalta.

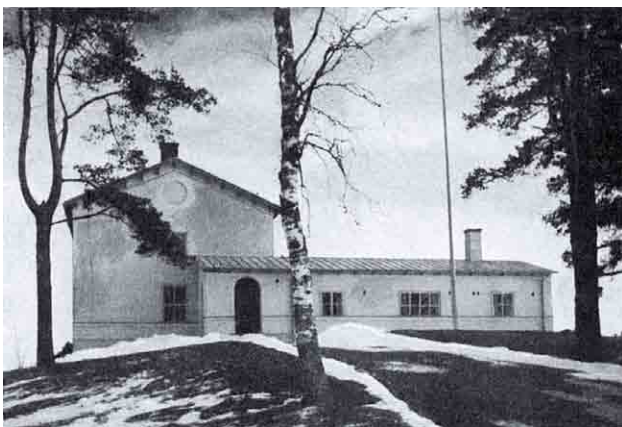
Alemmassa pohjakuvassa päärakennuksen ensimmäisen kerroksen oikeanpuoleiseen päätyyn on esitetty opetuskeittiö ja suuri keittiö leivinuuneineen. Kulku keittiöstä ruokasaliin on esitetty tarjoiluhuoneen kautta. Toisessa vaihtoehdossa huoneen tilalla käytettiin pientä tarjoiluvälikkää ja pieni opetuskeittiö sijaitsi suuren keittiön vieressä. Ensimmäisessä vaihtoehdossa veistosalin ja ruokasalin välille on esitetty osittain avettava seinä.

Suonenjoen oppilaitoksen päärakennus on Seppälän karjanhoitokoulun tapaan keskiosaltaan korkeampi. Lisäksi päätilojen ikkunat ovat muita korkeammat. Suonenjoelle koulurakennukset muodostavat symmetrisen pihan, jossa päärakennusta vasten suorassa kulmassa ovat tiilirunkoiset, pinnoiltaan rapatut sivurakennukset. Näistä toiseen tuli emäntäkoulu ja toiseen maamieskoulu. Pihan neljättä sivua rajasi aiemmin aita sisääntuloportteineen. Pihaan johtaa edelleen koivukuja kohtisuoraan päärakennusta kohden.

Moniin 1920-luvun maatalousoppilaitoksiin on esitetty keskuslämmitys kuten esimerkiksi Maataloushallituksessa vuonna 1927 hyväksytyssä Elisenvaaran maamieskoulun oppilasasuntolan pohjapiirroksissa (kuvat sivulla 8). Seppälän karjatalouskoulun tapaan oppilashuoneiden väliseinänä toimi rivi kiinteitä komeroita. Asuntokerroksien käytävän molemmissa päädyissä näkyy käsienpesualtaat, ei kuitenkaan vesivessoja. Harvinaista mutta edistyksestä oli saunan sijoittaminen kellariin.



Järvenpään Kotitalousopettajaopisto "Paatela" (kuva kirjasta Järvenpään Kotitalousopettajaopisto 1928-2000)



Järvenpään Karjanhoitokoulun italialaisvaikutteinen sisäänkäyntiloggia, joka on sijoitettu yksikerroksisen asunto-osaston ja kaksikerroksisen koulusiiven risteykseen. Koulusiiven räystäässä on käytetty puusta muotoiltua näyttävää karniisilistaa.

Oikealla rakennuksen pohjapiirros.



Järvenpään maatalousnormaalikoulun päärakennus. (Arkkitehti 11/1932)





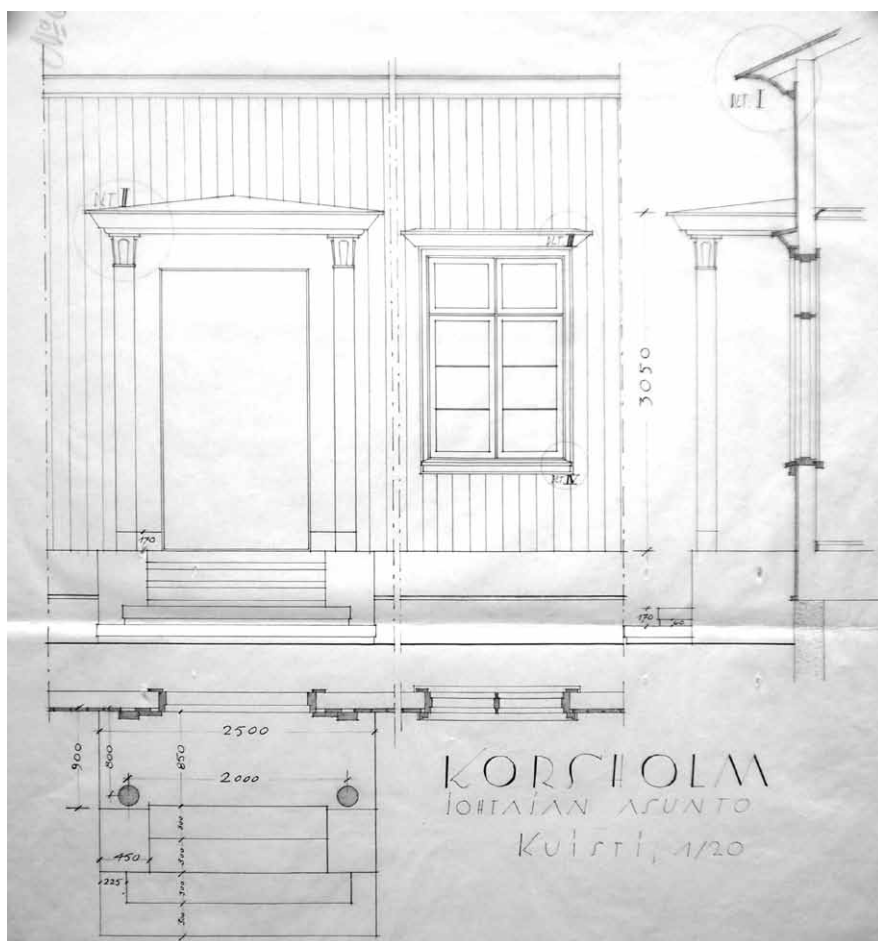
Jussi ja Toivo Paatelan komeimpina maatalouskoulusuunnitelmina voidaan pitää vation Järvenpään 1920-luvulla rakennuttamia rakennuksia, joihin kuuluvat 1928 rakennetut kotitalousopettajaopisto (myöhemmin emäntäkoulu) ja karjanhoitokoulu, 1929 rakennettu maatalousnormaalikoulu sekä henkilökunnan asuinrakennukset ja talousrakennukset.

”Paatelaksi” nimetyn kotitalousopettajaopiston kolmikerroksisen kivirakennuksen sivuille rakennettiin kaksikerroksiset siipiosat. Rakennukseen liittyi puutarha-arkkitehti Bengt Schalinin vuonna 1928 tekemä keskeisakselikäytävä ja Tuusulanjärven rantaviivaa seuraileva puutarha. Vuotta myöhemmin valmistunut maatalousnormaalikoulu edustaa selvemmin pelkistettyä klassismia, jossain määrin myös funktionalismia.

Järvenpään maatalouskoulujen rakennusten arkkitehtuuri on Paateloiden 1920-luvulla suunnitelmista maatalouskouluista kunniahimoisin. Tätä todistaa mm. kohteen esittely alan ammattijulkaisussa Arkkitehti-lehdessä muutaman vuoden kuluttua rakennusten valmistumisen jälkeen.



Arkkitehti Jussi Paatela (kuva Suomen Rakennustaiteen museon nettisivuilta).



Todennäköisesti Jussi Paatelaan laatima suunnitelma Korsholman maatalousoppilaitoksen johtajan asunnon kuistiksi vuodelta 1928. (Kansallisarkisto)

Vrt. Impilinnan kuistin kuvat sivuilla 34.



Seppälän karjanhoitokoulun arkkitehti Jussi Paatela

27.2.1886 Helsingin pitäjä - 30.5.1962

(teksti on pääosin mukailtu Rakennustaitteen museon Jussi Paatelasta laatimasta henkilöhistoriasta)

Jussi Edvard Paatela (ent. Pavén) syntyi Helsingin pitäjässä nykyisen Vantaan alueella. Hänen isänsä oli seppä, jonka kaksi poikaa alkoivat kuitenkin arkkitehdin uralle. Jussi Paatela kirjoitti ylioppilaaksi Helsingin suomalaisesta lyseosta vuonna 1906. Hän opiskeli arkkitehtuuria Teknillisessä korkeakoulussa, mistä valmistui vuonna 1911. Myös nuorempi veli, Toivo Paatela (ent. Pavén), opiskeli Teknillisessä korkeakoulussa ja valmistui arkkitehdiksi vuonna 1914. Seuraavalla vuosikymmenellä veljekset nousivat suuremman yleisön tietoisuuteen aktiivisen yhteistyönsä kautta. 1910-luvulla Suomessa elettiin poliittisesti epävakaina oloissa. Ensimmäinen maailmansota, itsenäistyminen ja vuoden 1918 kansalaissota vaikuttivat väijäämättä uraansa aloittelevan arkkitehdin arkeen. Poliittisen tilanteen kehittyminen oli kuitenkin Paatelan uralle myös eduksi. Kansalaissodan jälkeen julkista rakennustoimintaa oli paljon. Arkkitehdit olivat aikaisemmin suunnitelleet enemmän yksityisille, mutta 1920-luvulla kuntien ja valtion toimeksiannot alkoivat työllistää heitä yhä enenevässä määrin. Tarvittiin uusia julkisia rakennuksia ja kasvaviin kaupunkeihin oli kipeästi saatava lisää asuintaloja.

Valmistumisensa jälkeen Jussi Paatela työskenteli Tampereen Teknillisen opiston opettajana vuosina 1914-1918. Vuonna 1918 hänet palkattiin Helsinkiin Maataloushallitukseen tuolloin perustettuun arkkitehdin virkaan. Jussi Paatela toimi Maataloushallituksessa vuoteen 1930, jolloin hänet nimitettiin Teknillisen Korkeakoulun arkkitehtuurin professoriksi.

Vuonna 1919 Jussi Paatela perusti nuoremman veljensä kanssa arkkitehtitoimiston, joka seuraavalla vuosikymmenellä saavutti mainetta ja arvostusta niin ammattikunnan kuin suunnittelutöiden tilaajienkin keskuudessa. Veljekset hoitivat itse päivisin virkatehtäviään keskittyen toimistonsa töihin pääasiassa vuorokauden muina aikoina. Heidän arkkitehtuurinsa edusti vielä tuolloin 1920-luvun klassisismia ja sen muotokieli oli näyttävää ja monumentaalista.

Huomattavimpina Jussi Paatelan maatalouskoulusuunnitelmista on pidetty (esim. Katri Laine, Maataloushallitus 1929-1942) Järvenpään Kotitalousopettajaopiston ja siihen liittyvien emäntäkoulua, pientilaa, maatalousnormaalikoulun ja karjanhoitokoulun rakennuksia, Limingan emäntäkoulua, Uudenkirkon maamieskoulua, Säämingin emäntäkoulua, Korsholman kotitalouskoulua sekä Jokioisten pienviljelijäkoulua.

1920-luvun monumentaalisen klassismin vaiheen jälkeen Paateloiden arkkitehtuuri uudistui ajan ihanteiden mukana. Myös Jussi Paatela alkoi suunnittelussaan soveltaa funktionalismin muotokieltä. Vuonna 1930 veljekset luopuivat yhteisestä arkkitehtitoimistostaan ja molemmat jatkoivat aktiivista suunnittelu-uraa omilla tahoillaan. Jussi Paatela oli tuolloin saavuttanut asiantuntijan maineen sairaalasuunnittelijana, minkä ansiosta hänet valittiin Lääkintöhallituksen rakennusosaston päälliköksi (1930-1936).

Yksi Jussi Paatelan tunnetuimmista omista töistä on Helsingin yliopistolle suunniteltu Metsätalo Unioninkadulla. Rakennus suunniteltiin alunperin yliopiston maatalous-metsätieteellisen tiedekunnan ja Metsäntutkimuslaitoksen käyttöön, ja se valmistui juuri ennen Talvisotaa vuonna 1939. Metsätalo edusti Paatelalle tuohon aikaan ominaista funktionalismia.

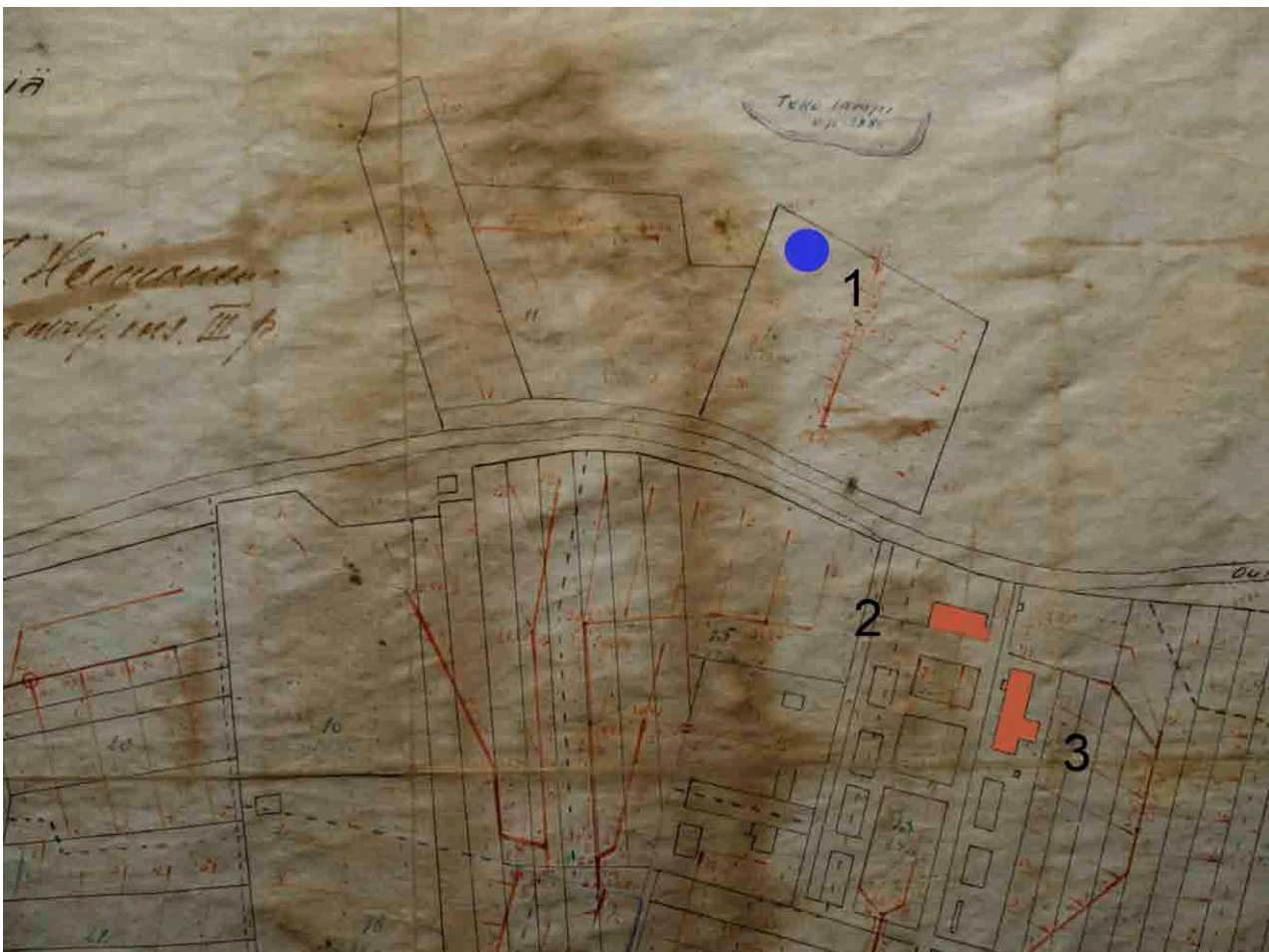
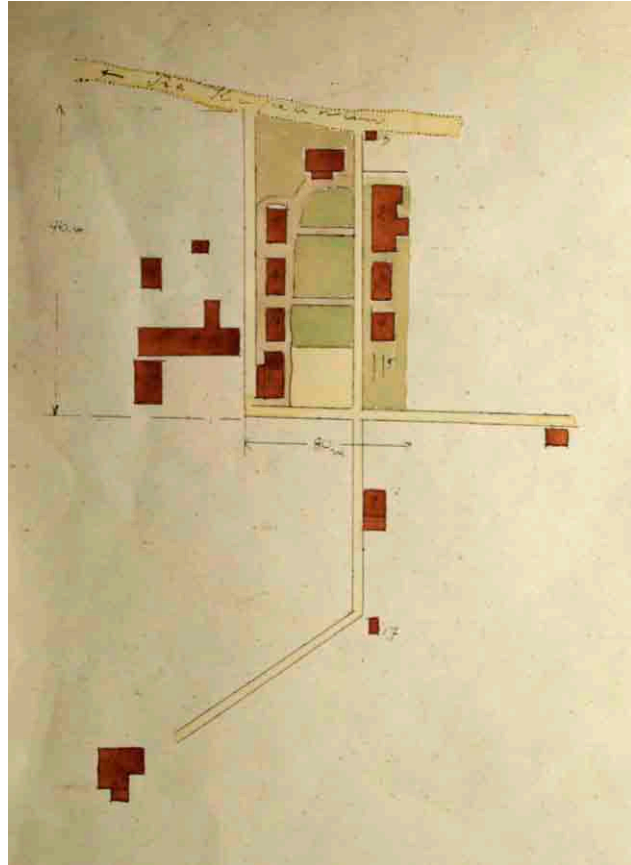
Samoin kuin arkkitehtina, arvostettiin Jussi Paatelaa myös opettajana ja uusien arkkitehtisukupolvien kasvattajana. Hän toimi Teknillisessä korkeakoulussa useissa opetustehtävissä. Vuosina 1923-1930 hän oli rakennusopin lehtorina ja vuonna 1930 hänet nimitettiin oppiaineen professoriksi. Tässä tehtävässä hän toimi eläkkeelle jäämiseensä asti eli vuoteen 1949. Paatela oli myös Teknillisen korkeakoulun vararehtori 1940 ja rehtori vuosina 1943-1946.



Näkymä Seppälän maanmieskoulun jugendtyyliseltä portilta. Oikealla näkyy johtajan asunto, joka oli rakennettu paikalle ennen koulutoimintaa maatilan asuinrakennukseksi (kuva Kainuun museo).

Oikealla Yleisten rakennusten Ylihallituksessa vuonna 1913 laadittu Seppälän koulutilan asemapiirros, jossa rivistöjen keskellä ylinnä on johtajan asunto ja sen oikealla puolella koulun päärakennus. (Seppälän oppilaitoksen arkisto)

Alakuvassa osa koulutilan salaojitussuunnitelmasta vuodelta 1925, johon olemme lisänneet merkintöjä: karjanhoitokoulun paikalla (1/ sininen pallo) on vielä peltoa. Yläreunassa näkyy tekolampi. Johtajan asunto (2) ja koulurakennus (3) näkyvät alempana. (alkuperäinen Seppälän oppilaitoksen arkistossa)





SEPPÄLÄN KARJANHOITOKOULUN RAKENNUS- JA KÄYTTÖVAIHEET

Kouluhanke ja rakentaminen

Karjanhoidon opetus alkoi Seppälässä yksivuotisena karjakkokouluna, joka oli perustettu vuonna 1905 yhdessä maamieskoulun kanssa. Vuonna 1897 olivat paikalla aloittaneet toimintansa yksivuotinen maanviljelyskoulu ja kaksivuotinen meijerikoulu. Meijerikoulun toiminta päättyi vuonna 1906.

Koulun tila oli muodostettu osin lahjoituksena saaduista maista ja ostamalla Seppälän ja Vesakon tilat tuomari G. E. Malmilta, jonka tilan asuinrakennuksesta tuli maanviljelyskoulun johtajan asunto. Lähes kaikki muut koulurakennukset pystytettiin koulun perustamisen yhteydessä tai sen jälkeen johtajan asunnon itäpuolelle kahteen riviin. Johtajan talon lähelle rakennettiin päärakennus, johon tuli kaksi luokkaa, toinen maamieskoulun oppilaille ja pienempi karjako-oppilaille. Rakennus purettiin 1950-luvulla nykyisen päärakennuksen tieltä. Vanha johtajan asuinrakennus on edelleen olemassa, tosin kovasti muutettuna.

Yhtenä syynä Seppälän koulujen perustamiseen olivat 1891-1892 hallavuodet Kainuussa. Tietopuolisen ja käytännöllisen koulutuksen ajateltiin parantavan viljelijän kykyä varautua luonnonilmiöiden aiheuttamiin yllätyksiin.

1900-luvun ensimmäisinä vuosikymmeninä Kainuun karjakkotarpeen tyydytti Seppälän yksivuotinen käytännöllistietopuolinen karjakkokoulu, josta valmistui vuosittain seitsemän karjakkoa. Karjakkotarpeen kasvaessa nämä koulutuspaikat eivät kuitenkaan riittäneet. Seppälän maamies- ja karjakkokoulun johtokunnan kokouspöytäkirjassa 16.8.1924 todetaan: ”Siihen nähden, että Seppälän yksivuotiseen karjakkokouluun hakee vuosittain runsaasti ja karjakon kysyjä ja ottajia on paljon ja oppilaita voidaan vaan ottaa seitsemän, päätti johtokunta Maataloushallitukselle ehdottaa, että valtio ryhtyisi toimenpiteisiin Seppälän koulutilan viljelysten laajentamiseksi ja tarpeellisten lisärakennusten rakentamiseksi siihen määrin, että oppilaita voitaisiin karjakkokoulun huomattavasti enemmän ottaa.” Tilanne vastasi samanaikaista maatalouskoulujen kehitystä Suomessa.

Kajaanin maanviljelysseura jätti vuonna 1925 maataloushallituksen kautta valtioneuvostoon anomuksen tietopuolisen karjanhoitokoulun perustamisesta. Sen seurauksena vuonna 1926 valtion talousarvioon varattiin määräraha koulun ylläpitoa varten, muttei rakennusmäärärahaa, mikä myönnettiin vasta vuoden 1927 talousarviossa. Johtokunta ei katsonut myönnetyn määrärahan 420.000 markan riittävän, mistä syystä se anoi ja sai seuraavana vuoden talousarvioon 105.000 markan lisärahan.

7.2. 1926 Kainuun Kotitalouskoulun johtokunta pyysi johtokunnalta, että kotitalouskoulu sijoitettaisiin 1927 toukokuun alusta maamieskoulun huoneisiin, johon johtokunta suostui. Kotitalouskoulu oli aloittanut toimintansa vuonna 1919 Paltamon Mieslahdella Kainuun kansanopiston yhteydessä, mutta toiminnan keskeytti tiloissa sattunut tulipalo. Seppälään siirto merkitsi samalla, että kotitalouskoulu tuli valtion omistukseen.

Karjanhoitokoulu päätettiin rakentaa maantien länsipuolelle jonkin matkan päähän olevista koulurakennuksista.

Koulun johtokunta käsitteli 6.5.1927 arkkitehti J. Paatelan lähettämät piirustukset Kainuun tietopuolista karjanhoitokoulua varten. Luonnoksiin johtokunta teki seuraavia muutosehdotuksia (teksti kopioitu mukailleen johtokunnan pöytäkirjasta):

1. Johtajan asunnon lisäksi taloon oli varattava opettajaa varten asunto.
2. Sekä johtajan keittiö että koulun keittiöt olisi sijoitettava rakennuksen pohjoispuolelle mikäli mahdollista.
3. Opetusvälineille olisi laitettava huone (laboratoriohuone).
4. Kellari olisi laitettava riittävän suureksi, jotta siinä olisi tilaa koulun ja opettajien tarpeisiin. Tarpeelliset ulkohuoneet olisi rakennettava.
5. Perustusten kaivamisessa olisi huomioon otettava riittävä syvyys 1,5-2,0 metriin.
6. Lattiaeristeiden paksuus määrättiin tarpeeksi paksuiksi (1/2 m) tarpeellisen lämmönpitävyyden takia.



Geologi Erkki Mikkolan ottama panoraamakuva Seppälästä vuodelta 1938. Koulurakennus on laudoitettu ja maalattu vaaleaksi. Puutarha rajautuu maantiestä säleaidalla ja koristeellisella portilla. Oikealla näkyy taustalla Seppälän koulun vanhempia rakennuksia. (Kainuun museon arkisto)

Vasemmalla oleva kuva on kansikuva koulun historiikista vuodelta 1938. Rakennuksen seinät ovat todennäköisesti vielä hirsipinnalla eli kuva on otettu ennen seinien laudoittamista, mikä tapahtui mahdollisesti 1937.





Marraskuussa 1927 maataloushallitus asetti tietopuolisen karjanhoitokoulun rakennuslautakunnan, johon kutsuttiin kunnallisneuvos ja maanviljelysseuran sihteeri A. Fränti, maamieskoulun johtaja E. Arppe maanviljelysneuvos K. F. Lehtonen.

Rakennustyöt aloitettiin 1927 marraskuussa ja rakennus valmistui vuoden 1928 syyskuussa. Rakennuksen teki urakalla rakennusmestari H.R. Tolppanen Kajaanista. Rakennuskustannukset nousivat yhteensä 595.000 markkaan.

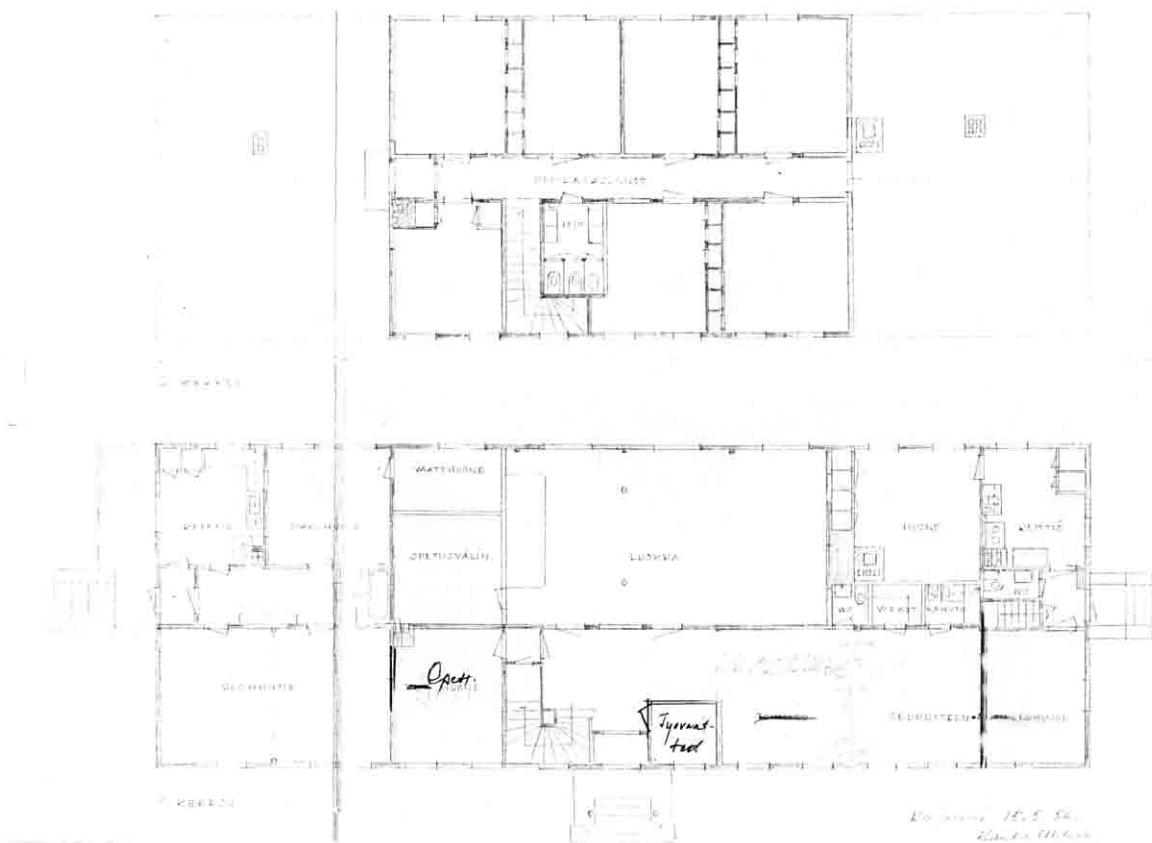
Tietopuolinen karjanhoitokoulu alkoi toimintansa rakennuksessa marraskuussa 1928 ja korvasi samalla aiemman karjakkokoulun. Vuosittain koulussa opiskeli noin 20 oppilasta. Seppälän kotitalouskoulu toimi samassa rakennuksessa kesäisin vuoteen 1955 saakka, jolloin se sai tilat maamieskoululle valmistuneessa uudessa päärakennuksessa. Kotitalouskoulu toimi käytännöllis-tietopuolisena. Kotitalouskoulun toiminnan vuoksi rakennuksessa ei voitu pitää valmistuneille karjakoille muiden karjanhoitokoulujen tavoin kahden kuukauden pituista tarkastuskarjakkokurssia.

Koska karjanhoitokoulun vanhimpia piirustuksia ei tämän selvityksen yhteydessä ole löydetty ja rakennukseen on tehty ainakin kaksi suurempaa korjaustyötä, alkuperäinen huonetilojen järjestys ei tarkalleen ole tiedossa. Tilojen käyttö voidaan jossain määrin päätellä mm. kokouspöytäkirjoista ja sanomalehtikuvauksista sekä vuosien 1956 ja 1973 muutospiirustuksista.

Kajaanin sanomissa kuvailaan 13.7.1948 Seppälän kotitalouskoulua: "...helteisestä ja hiostavasta säästä huolimatta oli sisällä viileää - suurien puiden varjon ansiosta. Sireenien ja ruusujen tuoksu tulvi huoneeseenkin ja yhdessä leipomistuosujen kanssa teki ilmapiirin kovin kotoiseksi ja sunnuntaiehtoon tuntuisaksi. Koululla opetetaan kaikkea kodin piiriin kuuluvaa, kuten ruoanlaittoa, puutarhahoitoa, kodinhoitoa, kudontaa, mikä on ollut koulun ohjelmassa tänä vuonna ensimmäisen kerran... Koulun opettajina on tällä hetkellä kaksi varsinaista opettajaa nimittäin koulun johtajatar, joka on samalla puutarhanhoidon opettaja sekä talousopettajatar...opetus jakautuu kahteen pääryhmään, tietopuoliseen ja käytännölliseen... Kierrellessämme huoneissa panimme merkille huoneiden valoisuuden, joka oli yleisenä piirteenä niin opetus- kuin oppilashuoneissa... Koulu on ollut moneen kertaan sairaalana ja esikunnan palveluksessa... Käynnissä olevat korjaukset ja muutokset ovat parantaneet viihtyisyyttä monin tavoin... Ennen sotia rakennettuna koulu on vailla hypermodernia uudistuksia, mutta keittiössä pisti silmäämme hyvin suunnitellut nykyajan mallikeittiöihin kuuluvat työskentelypöydät. Opetuskeittiön vieressä sijaitsee leipomishuone suurine hyvin paistavine uuneineen sekä tämän välittömässä läheisyydessä suuri keittiö, jossa perheruoka valmistetaan. Korkeaikkunainen tilava ruokasali antoi näkymän luonnonpuistoon, mikä levittäytyy ilman minkäänlaista haitallista rajaa jättämättä julkisivun puoleiseen puutarhaan. Oppilashuoneista, joita on 6 kpl, on virkistävän raikas näkymä puutarhan yli maantielle ja toisella puolella metsälammelle, joka ikävä kyllä alkaa kasvaa umpeen - tekolampi kun on. Pitäisi saada piakkoin ruoppaajat puhdistustöihin, jottei koulun ainoa järvi jäisi vain kortteen ja kaislan valtaan... puutarhakeinu sijaitsee paikassa, mille ei löydy vertaa helteisen kesäpäivän varalle."

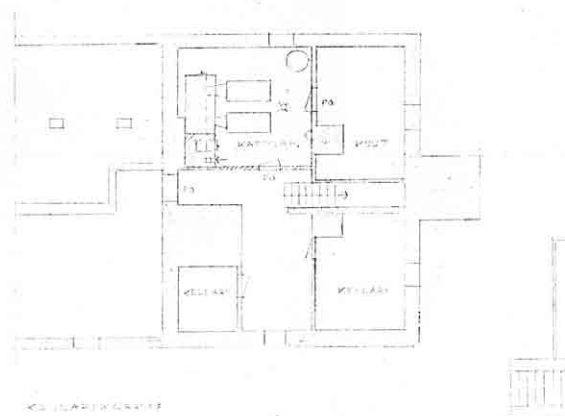
Alkuperäisten piharakennusten sijainti ei selviä lähteistä. Koulurakennukseen asennettiin vasta vuonna 1956 sisä-wc:t ja pesukalusteet, sitä ennen tällaiset tilat olivat ulkorakennuksissa. Karjanhoitokoulun oma sauna ja pesutupa mainitaan lähteissä rakennetun vuonna 1930.

Koulun nimenä oli sen perustamisesta lähtien Kainuun tietopuolinen karjanhoitokoulu . Lehtiartikkeleissa 1940-luvulla puhutaan Seppälän kotitalouskoulusta. Ei ole tiedossa, milloin rakennusta alettiin virallisesti nimittää Impilinnaksi, mutta voi olettaa, että Impilinna on koulun naispuolisten oppilaiden takia ollut lisänimenä jo varhain.



KÄYNNÖN TIETOPUOLINEN
KÄRSÄNHOITOKOULU
MUUTOSPIIRUSTUS
1/1956

Impilinnan muutospirustus vuodelta 1956 (piirustusten laatija Kauko Ukkola; Seppälän oppilaitoksen hallussa olevat heikkolaatuiset kopiot, alkuperäisten piirustusten sijaintia ei tunneta).



TARKASTETTU JA NOUTATETTAVAKSI VAHVISTETTU
HELSINGISSÄ, MAATALOUSHALLITUKSEN YLEISESSÄ MAATALOUSOSASTOSSA 19. P.M. A.S.S. KUUTA 1956.

P. B. Kaurama



Karjanhoitokoulun rakennukseen tehdyt muutokset

Suurimmat muutokset rakennukseen tehtiin 1950- ja 1970-luvuilla. Tätä ennen oli koulua huoltokorjausten ja pienempien muutosten lisäksi jouduttu korjaamaan ainakin vuonna 1936 sattuneen tulipalon takia. Tuolloin sähköjohdosta alkunsa saanut tulipalo vaurioitti luokkaa ja yläkerran aulaa. Seuraavan vuoden keväällä koulun johtokunta anoi rakennuksen ulkomaalausta varten määrärahaa. Koulun hirsipintojen ulkolaudoituksen ajankohta ei selviä lähteistä. Seinät saattoivat olla hirsipinnalla useita vuosia hirsien laskeutumisen takia.

Kellariin tehtiin halkosuoja vuonna 1939 ja seuraavana vuonna eteiseen muurattiin uuni ja korjailtiin opettajan asuntojen lattiaa.

Vanhimmat tähän selvitykseen löytyneet piirustukset (pohjoispääty kellarista sekä ensimmäisen ja toisen kerroksen pohjat) on päivätty 15.5.1956 Kajaanissa (laatija Kauko Ukkola?; huonolaatuinen kopio, Seppälän koulun hallussa). Koska muutosmerkinnät puuttuvat ja kopio on heikko, piirustuksesta ei pysty yksiselitteisesti lukemaan, mikä on vanhaa ja mikä uutta tai purettavaa rakennetta.

Korjaukseen vaikutti nähtävästi käyttötarkoituksen muuttuminen kotitalouskoulun toiminnan siirryttyä vuotta aiemmin valmistuneeseen oppilaitoksen päärakennukseen. Muutostöiden toinen syy oli peruskorjauksen tarve, puuttuihan rakennuksesta saniteettitilat ja käytössä oli edelleen uunilämmitys.

Muutospiirustuksissa on kellariin esitetty keskuslämmitystilojen rakentaminen. Lämmityskattilaa varten rakennettiin uusi savuhormi, mikä tuli vanhan hormiston kylkeen. Lämmitysmuodon muuttuessa ensimmäisestä ja toisesta kerroksesta purettiin uunit. Pohjissa hahmottuu seinälinjoissa (vaaleampana esitetyt) palomuurit, joista voidaan päätellä alkuperäisten uunien paikat (vrt. myös aikatasokuva).

Kotitalouskoulun tilojen poistussa rakennuksesta voitiin purkaa aiemmat opetuskeittiötilat (leipomishuone, suuri perheruuan valmistamiseen tarkoitettu keittiö ja opetuskeittiö), jotka oletettavasti sijaitsivat rakennuksen pohjoispäädystä. Keittiötilat muutettiin ”seurustelutiloiksi” ja osin yhdistettiin pohjoispäädyn asuntoon.

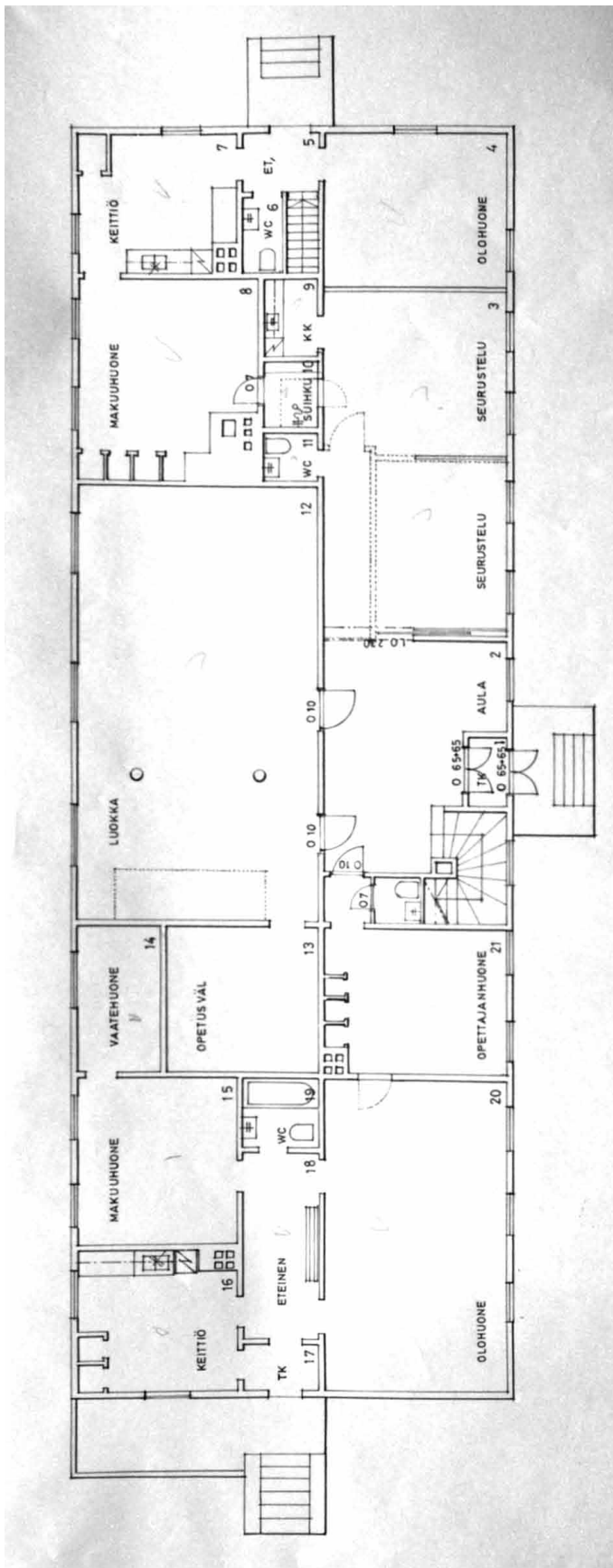
Opetuskeittiötiloista oli alunperin kulkuyhteys joko tarjoiluvälikön kautta tai suoraan länsisivun keittiötilasta ruokasaliin, minkä käyttötarkoitus nyt muuttui osaksi suurta luokkaa näiden välillä olleen seinän purkamisen myötä. Alunperin ruokasalin ja saman kokoisen luokan välillä on tosin saattanut olla suuret avattavat ovet tai siirtoseinät, kuten oli monissa muissa aikakauden vastaavien oppilaitosten koulurakennuksissa. Välipohja kannatettiin puretun seinälinjan kohdalta pyöreillä teräspilareilla, joita varten valettiin kellariin betoniperustukset. Alkuperäisen luokahuoneen toisesta päästä erotettiin muutoksessa opetusvälinevarasto ja suuri vaatehuone eteläpäädyn asunnolle. Alkuperäisen opetusvälinevaraston paikka on epäselvä, mahdollisesti opetusvälineitä säilytettiin opettajien huoneessa tai luokan kaapeissa (luokassa on säilynyt suuri lasiovinen kaappi).

Ensimmäisen kerroksen molemmissa päidyissä säilyivät asunnot, joista eteläpäädyn asunto suurempana oli todennäköisesti johtajattaren. Pohjoispäädyn asuntoon kuului alunperin mahdollisesti vain huone, joka oli yhteydessä opetuskeittiöihin. Muutoksessa asuntoihin ja yläkerran oppilashuoneisiin asennettiin wc- ja pesukalusteet, tosin vain johtajattaren asuntoon tuli kylpymahdollisuus (kylpyamme). Pääasiallisina pesu- ja pyykkitiloina palveli edelleen erillinen sauna ja pyykkitupa tai ne sijoitettiin uuteen maanviljelyskoulun päärakennukseen.

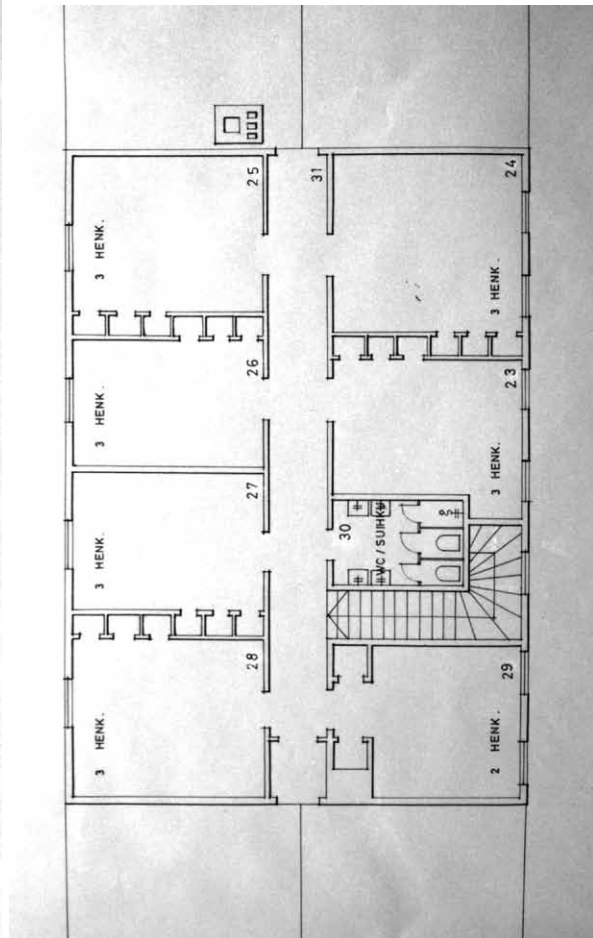
Toiseen kerrokseen rakennettiin yksi majoitushuone lisää, koska aiemmin lähteissä (em. teksti 1948 Kajaanin Sanomat) mainitaan vain kuusi huonetta. Lisähuone tuli nähtävästi portaan viereen paikalle, joka alunperin mahdollisesti oli portaaseen avoimena aulatilana. Vastaavia avoimia, valoisuutta lisääviä auloja näytettiin suosittuna maatalouskoulujen asuntolarakennuksissa. Itse asuinhuoneisiin mahtui vain sängyt, niissä ei esimerkiksi ollut tilaa pöydille läksyjen lukua varten. Myös kyseisen huoneen muista majoitushuoneista poikkeava koko, sijoitus ja komeroitten malli puoltaa huoneen myöhempää rakentamista.

Asiakirjoista ei selviä, oliko Impilinnan toisessa kerroksessa pesutilat asuja varten. Muissa vastaavissa oppilajasuntoloissa näyttää yleensä olleen ainakin pesualtaat. On mahdollista, että nykyisten saniteettitilojen kohdalla oli pienempi pesuhuone (kts. aikatasopiirrokset). Tämä voidaan ehkä päätellä myöhemmin korjauksen yhteydessä, kun rakenteita avataan.

Vuoden 1956 muutoksessa asennettuja pintaverhoiluja ovat portaan sivuille asennettu lakattu sormipaneeliverhoilu, eteläpäädyn keittiön Enso-tapetit ja kattopintojen Haltex-levyt. Portaankohdalla ikkuna on nähtävästi korjauksessa peitetty yläruutujen tasolle. Myös lakatut vaneriovet ja opettajanhuoneen ja toisen keittiön kiinteät komerot ovat peräisin tästä muutosvaiheesta. Pääteisestä luokkaan ja ruokasaliin johtavat ovet saattoivat alkuaan olla pariovet.



Impilinnän peruskorjausta varten laaditut 1. ja 2. kerroksen muutospiirustukset vuodelta 1973 (Seppälän oppilaitoksen arkisto)



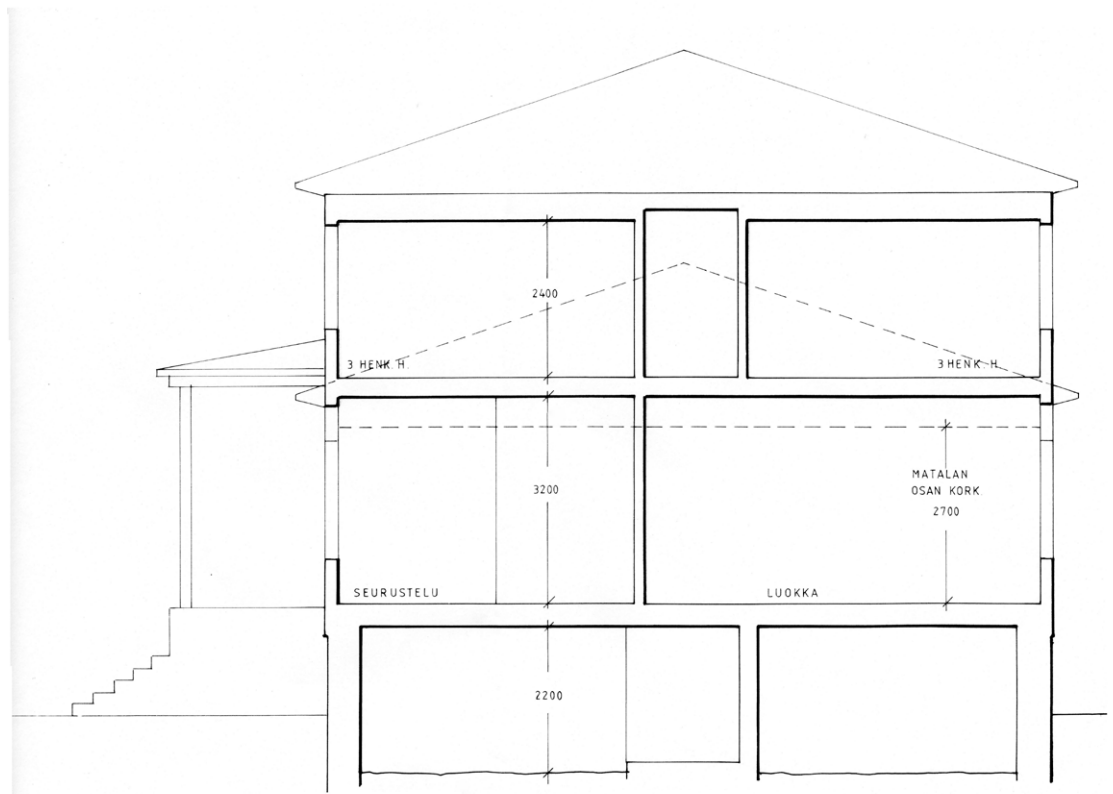


Vuonna 1973 suunnitellut tilamuutokset ovat vähäisempiä. Piirustukseen on pääeteiseen piirretty pistekatkoviiva, mikä viittaa kyseisessä paikassa olleeseen tilaan, mahdollisesti alkuperäiseen, mitä ei vuoden 1956 muutoksessa vielä oltu muutettu. Näkyvimpinä muutoksina oli ikkunoiden vaihtaminen ja lähes kaikkien sisäseinien verhoilu lastulevyllä sekä lattioiden pinnoittaminen. Osa sisäkatoista verhoiltiin lastulevyillä. Levytyksen yhteydessä ulkoseinien sisäpuolelle on saatettu asentaa lisäeristys. Sisäovia, valaisimia, keittiöiden ja saniteettitilojen kalusteita uusittiin. Luokasta purettiin opetuskoroke.

Vuoden 1988 suunnitelmien mukaan tehtiin muutoksia yksittäisiin huonetiloihin. Pohjoispäädyn asunnon wc suurennettiin ja oppilaskeittiön ja asunnon välisen seinän ääneneristystä parannettiin. Pääsisäänkäynnin ulko- ja tuulikaapin pariovet uusittiin yksilehtisiksi.

Eteläpäädyn asunnon suuri, vuoden 1956 muutoksessa kahdesta huoneesta yhdistetty olohuone jaettiin kevyellä väliseinällä jälleen kahdeksi.

Uusimpia muutoksia on eteläpään asunnon keittiökaluksien uusiminen vuonna 2008.



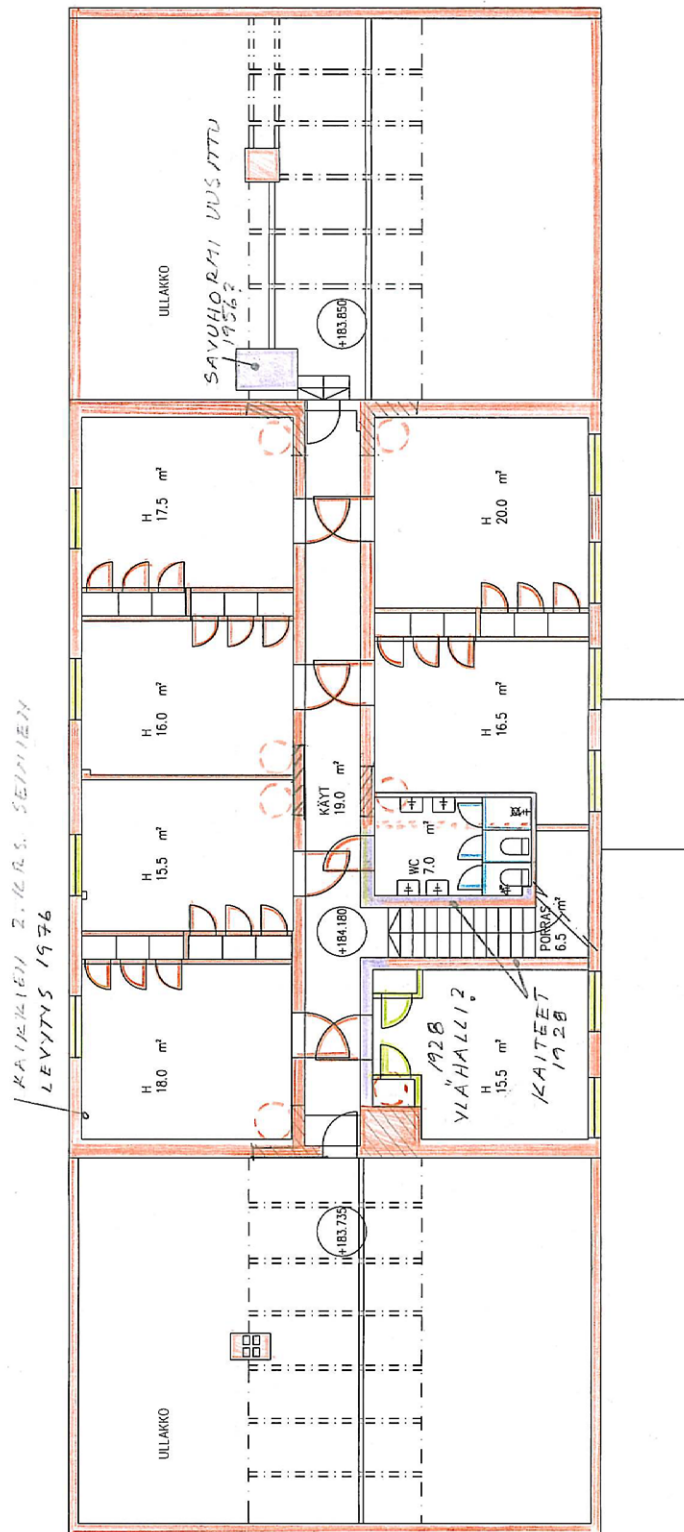
Impilinnan leikkauspiirustus 1980-luvulta (päiväämätön suunnitelma, laatija Arkkitehtitoimisto Esko Laitinen & co; Seppälän oppilaitoksen arkisto).

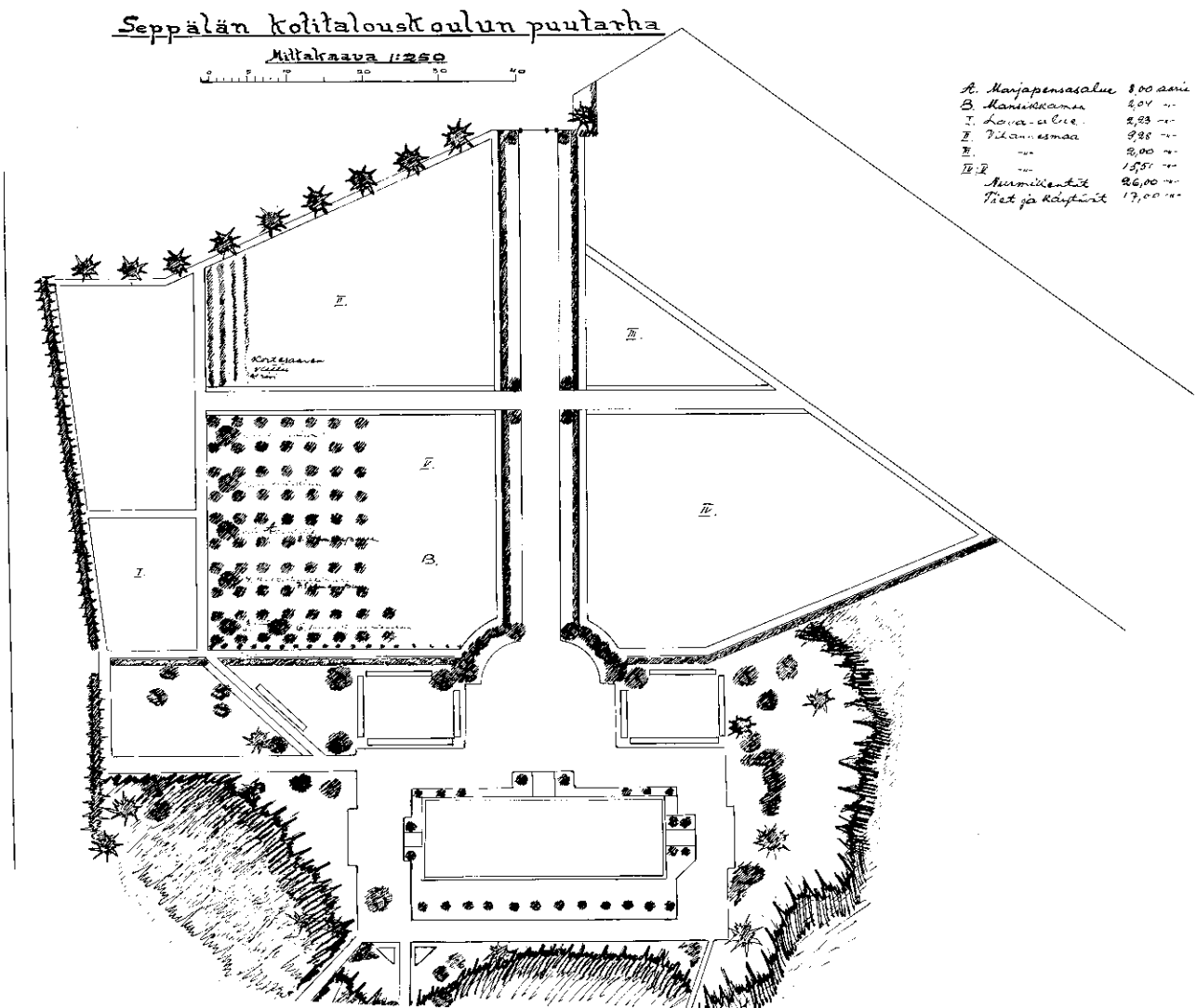
Aikatasopiirustukset

(seuraava aukeama)



AIKATASOPIIRROS, 2. KERROS





Kotitalouskoulun puutarhan suunnitelma, joka ilmeisesti on laadittu 1920-luvulla tai aivan 1930-luvun alussa. (Seppälän oppilaitoksen arkisto)



Näkymiä rakennuksen yläikkunoista etupihalle ja puutarhaan (kuvat vasemmalla ja viereisellä sivulla).

Hiekkapintaisia käytäviä, sisäätulotietä ja etupihaa rajasivat pensasaidat ja perennaistutukset. Rakennuksen edustalla oli lipputanko.

(Oulun maakunta-arkisto)



Piha-alueet

Kuten aiemmin todetaan, karjanhoitokoulun pihapiiristä ei ole säilynyt asema- tai karttapiirroksia ennen 1950-lukua, eikä myöskään tiedetä, kuuluiko pihapiiriin muita rakennuksia.

Oppilaitoksen arkistossa oleva, päiväämätön ja nimeämätön puutarhasuunnitelma on oletettavasti laadittu Impilinnan alkuaikoina. Suunnitelma painottuu rakennuksen itäpuoliselle alueelle, jolle sijoitettiin keittiöpuutarhat ja kasvimaat.

Puutarhasommitelma edustaa 1900-luvun ensimmäisillä vuosikymmenillä suosittua ”arkkitehtoniseksi” kutsuttua puutarhasuunnittelulinjaa: eri puutarhakasvit ja pihatoiminnot on jaettu selkeästi rajautuviin alueisiin, joiden pensas- ja perennarajaukset luovat pihaan huonetilamaisen luonteen.

Puutarhasuunnitelman selitysosassa on erittely: marjapensasalue 8 aaria, mansikkamaa 2,04 aaria, lava-alue 2,23 aaria ja vihannesmaata n. 27 aaria.

Säilyneistä valokuvissa näkyy, että rakennuksen edustan pikkupuut (orapihlaja?) oli leikattu pallon muotoiseksi ja että pääsisäänkäynnin kuistin sivuilla kasvoi köynnöksiä (villiviini?).

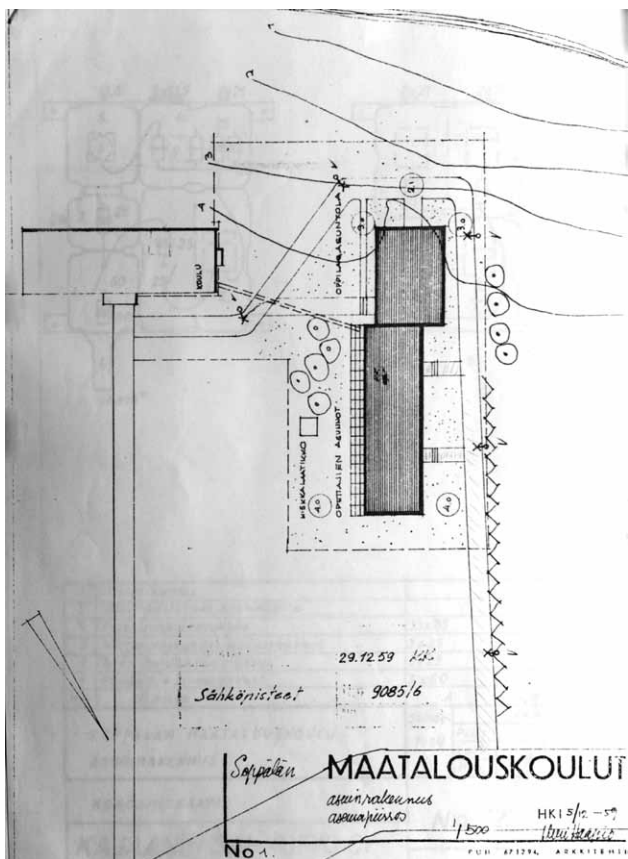
Hiekkapintaiset käytävät, juhlava aukio rakennuksen pääsisäänkäynnin edessä sekä pienemmät päädyissä liittyvät luontevasti rakennuksen klassismiin. Toisaalta rakennuksen päädyissä hoidettu piha-alue vaihtuu vapaamuotoisimpien puustutusten välityksellä metsäiseen ympäristöön. Kuvaan ei ole esitetty piharakennuksia, jotka todennäköisesti sijaitsivat kauempana rakennuksen länsipuolella.

Puutarhan käyttö ilmeisesti väheni 1955, kun kotitalouskoulu siirtyi uuteen päärakennukseen ja sen ylläpidosta luovuttiin kokonaan 1975.

1950-luvulta lähtien piha-alueen näkyvimpinä muutoksina ovat kahden uuden asuinrakennuksen rakentaminen. Vuonna 1961 valmistui pihan pohjoispuolelle rivitalo ”Rantala”, johon tuli asuntoja opettajille ja oppilaille. Vuonna 1988 koulun eteläpuolelle vastapäätä Rantalaa rakennettiin ”Uusi Rantala”, mihin tuli oppilasasuntojen lisäksi vierashuone. Kummatkin rivitalotyypiset rakennukset on myöhemmin remontoitu ja niiden edustoille on rakennettu autopaikkoja.

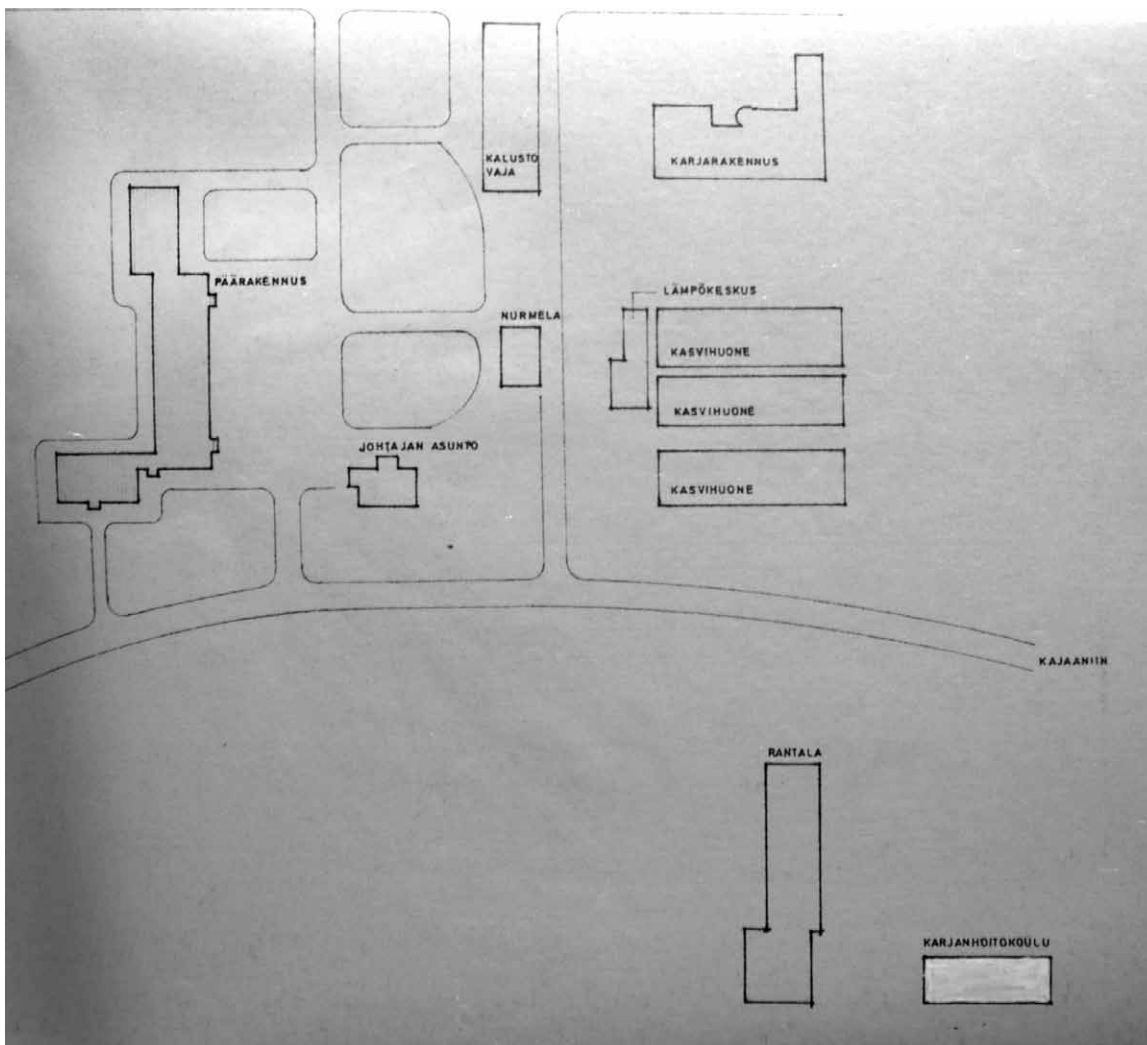
Piha-alueen vielä 1950-luvulla vallinneesta kukoistuksesta on hyvin vähän jäljellä, mikä johtuu paljon koulutusohjelmien muuttumisesta. Alunperin karjatalouskoulun pihoista ja hyötypuutarhan hoidosta vastannut kotitalouskoulu lopetti toimintansa Seppälässä 1975. Osin piha-alueiden ilmettä on muuttanut olennaisesti vuosina 1961 ja 1988 valmistuneet rivitalotyypiset asuinrakennukset ja niiden piha-alueet autopaikkoineen. Myös rajautuminen Kajaaniin johtavaan maantiehen on muuttunut, kun tien varteen on rakennettu kevyen liikenteen väylä kulkemaan aiemman puutarhan läpi. Vanhoissa kuvissa näkyvät säleaita ja portti on poistettu ilmeisesti jo vuosikymmeniä sitten.





Impilinnan viereen vuonna 1959 rakennetun rivitalo Rantalan asemapiirros (arkkitehti Ilmi Haapio).

Alla oppilaitoksen rakennuskantaa 1970-luvulla, alhaalla karjanhoitokoulun rakennus Impilinnä.
(Piirustukset Seppälän oppilaitoksen arkistossa)





Viime vuodet Impilinnaa ympäröivät piha-alueet ovat olleet asukkaiden käytössä, mm. rakennuksen länsisivulle on rajattu tarhoja koirille. Rakennuksen liepeillä ja sisääntulotienreunoilla on jonkin verran vanhoja pensaita ja perennakasvillisuutta nykyisten asukkaiden istutusten lisäksi. Sokkelin vierustoille on levinnyt rikkakasvustoa ja puiden taimia, mikä lisää rakennuksen ränsistynyttä ilmettä.

Länsipuolella rakennusta ympäröi puoliavoin, peruspiirteiltään puistomainen viehättävä kumpuileva ja suuria kuusia kasvava maisema. Pieni tekolampi, mikä näkyy jo vuoden 1925 salaojituskartassa, on edelleen olemassa.



Impilinnan edusta syksyllä 2009. Villienä rehottaneet pensaat on sen jälkeen leikattu alas ja julkisivun edessä näkyvät orapihlajat poistettu.



Yllä Impilinnän rakennus talvella 2012, vieressä osasuurennos vuoden 1938 valokuvasta (Erkki Mikkola, Kainuun museo)



Pääjulkivussa näkyvä, pieni symmetriaa rikkova rakennusvirhe: vasemmanpuoleiset ikkunat ovat liian lähellä 2. kerroksen nurkkaa (symmetrisesti oikea sijainti merkitty punaisilla viivoilla kuvaan; kts. lähemmin teksti).



SEPPÄLÄN KARJANHOITOKOULUN ARKKITEHTUURI JA RAKENNUSTEKNIikka

Rakennuksen hahmo ja julkisivut

Rakennuksen yleishahmossa - pitkänomainen yksikerroksinen massa, jonka keskiosa on kaksikerroksinen - voidaan nähdä klassismin kartanoperinteen vaikutusta, mutta enemmänkin ratkaisuun näyttää vaikuttaneen rakennukseen käyttötarkoitus ja huonetilojen sijoittelu. Kuten edellä on todettu, tämän tyyppiset ratkaisut olivat yleisiä koulurakennuksissa. Klassismi ilmenee rakennuksen hahmossa etenkin pitkien julkisivujen ehdottomana symmetriana. Muutoin klassismi näkyy melko vähäeleisesti symmetrisen sommittelun, tasaruudutettujen ikkunoiden ja rimalaudoituksen lisäksi. Julkisivujen laudoitusta ei ole korostettu tyyliin ominaisella leveällä nurkkalaudoituksella eikä ikkunoiden pystysivujen vaakasivuja leveämmällä listoituksella.

Aikakauden tyyliaiheita ovat räystäiden rakenne, pyöröikkunoiden käyttö (muutettu myöhemmin tuuletussäleiköiksi) sekä ovien yläpuolisten ikkunoiden kaariaiheinen koriste. Samaa koristetta Paatelat käyttivät Järvenpään pienviljelijäkoulun joidenkin rakennusten ikkunoissa.

Julkisivuiltaan karjatalouskoulu ei ole arkkitehtonisesti niin kunnianhimoinen kuin esim. Paateloiden samanaikaisesti Järvenpään suunnittelemaat maatalousnormaalikoulun ja kotitalousopiston rakennukset.

Julkisivujen sommittelu perustuu symmetrian keinoin saavutettuun tasapainoon, joskin joissain kohdin symmetriasta on poikettu: eteläpäädyssä on ikkuna vain toisella puolen ovea ja lisäksi sen koko poikkeaa muista vastaavista ikkunoista (on mahdollista, että ikkunaa madallettiin vuoden 1956 korjauksessa). On epäselvää, oliko alunperin ikkuna myös oven toisella puolella - tämä selviää vasta, kun pintaverhouksia voidaan avata.

Itäjulkisivussa pienen poikkeuksen symmetriasta tekee yksi ikkuna-akseli: sisäänkäynnistä vasemmalle kolmannet ikkunat on sekä ensimmäisessä että toisessa kerroksessa asennettu aivan nurkkaan, kun taas vastaavat ikkunat oikealla puolella ovat noin 40 cm nurkasta. Kyseessä on todennäköisesti ensimmäisen kerroksen hirsiseinää tehtäessä tapahtunut rakennusvirhe, mikä on kertautunut toiseen kerrokseen (toisen kerroksen ikkuna on tasapainoisuuden takia ollut pakko asettaa samaan linjaan).

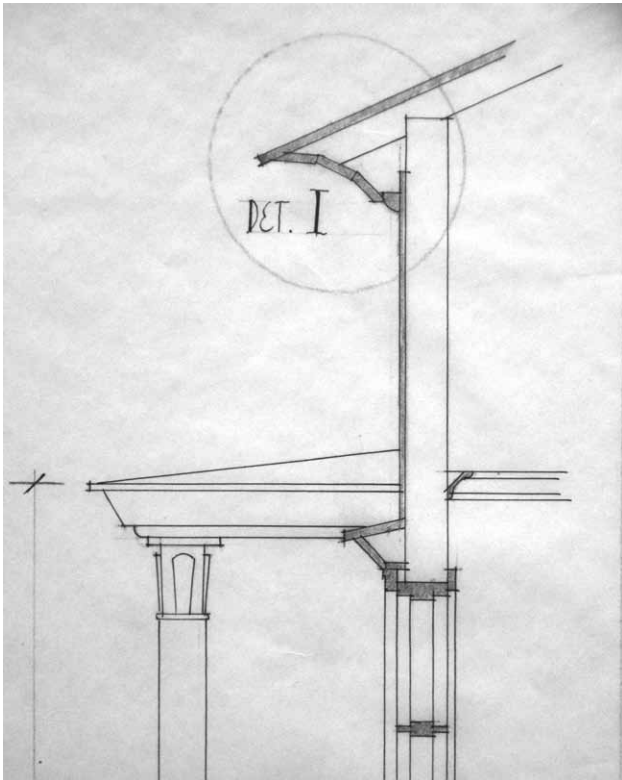
Julkisivut olivat aluksi hirsipinnalla ja todennäköisesti maalatut keittomaalilla, värisävynä puna- tai keltamulta. Nykyisin ei hirsipintaa ole missään kohdassa näkyvillä, joten seinien alkuperäisen värin selvittäminen edellyttäisi lautaverhouksen avaamista. Kun rakennus myöhemmin (mahdollisesti vasta 1937) verhottiin saumarimavuorauksella, seinät maalattiin öljymaalilla. Aarre Läntisen mukaan johtokunta määräsi 1937 talon maalattavaksi vihertäväksi. Myöhemmissä korjauksissa seinät saivat vaalean keltaisen sävyn (tämä väri näkyy nykyisen lateksimaalin repeilykohtien alla).

Ikkunoiden ulkopuitteet, jotka nykyisin ovat punaruskeat, olivat 1950-luvun valokuvista päätellen vaaleat, kuten myös vuorilistat. Vanhemmissakin, 1930-luvun kuvissa ikkunat näyttävät olleen valkoiset. Ikkunoiden punaruskea väri on todennäköisesti peräisin 1970-luvulta, jolloin ikkunat uusittiin (pintakäsittelynä oli ehkä aluksi ns. puusuoja-aine, jota 1970-luvulla suosittiin).

Pääjulkisivulla on klassismille tyypillinen pieni, hyvin loivalla aumatulla katoksella varustettu avokuisti, joka on tuettu kahdella muotoillulla pilarilla. Usein rakennusten ainoat koristeaiheet keskittyivät juuri kuisteihin (vrt. aiemmin esitetyt Korsholman kuistipiirustukset).

Räystäät ovat koteloidut siten, että laudoitus on asennettu tyylielitysti limittäin. Sekä puu että kivirakennuksissa räystäiden korostaminen huolellisella detailjoinnilla näyttää olleen tärkeä osa julkisivusommittelua Paateloiden 1920-30 luvun rakennuksissa. Seppälän karjatalouskoulun räystäästyppi ei kuitenkaan yleistynyt vaan jäi joidenkin aikakauden arkkitehtien suosimaksi ilmiöksi.

Impilinnan ikkunat ovat 1920-luvun klassismille omiaanisesti kuusi- ja kahdeksanruutuisia. Ikkunoiden muoto ja ruutujako säilytettiin, kun ikkunat 1970-luvulla uusittiin.



Vaikka koulurakennusten julkisivujen koristeaiheet olivat niukkoja, olivat ne huolellisesti detaljipiirrosten avulla suunniteltuja. Oheinen piirros näyttää 1920-luvun klassismissa esiintyvän ja myös Jussi Paatelan suosiman puurakennuksen räystäsrakennetyypin, jossa räystäään alapinta on vinossa linjassa laudoitettu umpeen. Kuistipylvään pää on tyylitelty antiikin kapiteeliaiheista. Korsholman Maatalousoppilaitoksen johtajan asunnon kuisti, todennäköisesti Jussi Paatelan laatima suunnitelma. (Kansallisarkisto)

Alla kuva Impilinnan räystäästä.



Impilinnan kuistin katos ja oven koristeellinen yläikkuna.

Oikealla yksi rakennuksen päädyissä olevista pöyreistä ikkunoista, joiden puitteet on myöhemmin korvattu tuuletussäleiköillä.





Päädyissä on klassismin sommitteluaiheista tyypillinen ympyräaihe (antiikin medaljonkiaihe). Nämä olivat alunperin ikkunoita, nykyiset tuuletussäleiköt on asennettu myöhemmin.

Ikkunoiden suuri koko on tunnusomaista koulurakennuksille. Suurimmat ikkunat kuuluvat luokahuoneiksi ja auloiksi tarkoitettuihin tiloihin. Nämä ovat kahdeksanruutuisia, kun taas asuin- yms. huoneiden ikkunat ovat kuusiruutuisia.

Pohjakaava ja sisätilat

Pohjakaava noudattaa 1920-luvun tyypillistä maatalouskoulujen huonetilaratkaisua, jossa pääsisäänkäynti ja luokka- ym. päätilat sijoittuvat rakennuksen pitkän sivun keskelle. Päätyosissa on opettajien asuintiloja omine päätysisäänkäynteineen sekä muita opetukseen liittyviä tiloja. Merkittävä osa ensimmäisen kerroksen pohjoispäädyistä oli kotitalouskoulun keittiötiloina vuoteen 1956, jolloin keittiötilat purettiin. Alkuperäisistä tiloista oli todennäköisesti tarjoiluvälikön kautta yhteys ruokasaliin eli nykyiseen luokkaan.

Sisäänkäynti avautuu nykyisin eteis- ja oleskelutilaan, josta osa oli alun perin em. keittiötiloja. Nykyinen kuilumainen portaikko oli aiemmin avarampi ja johti yläaulaan, josta oli näkymät etupihalle (kts. aikatasopiirrokset).

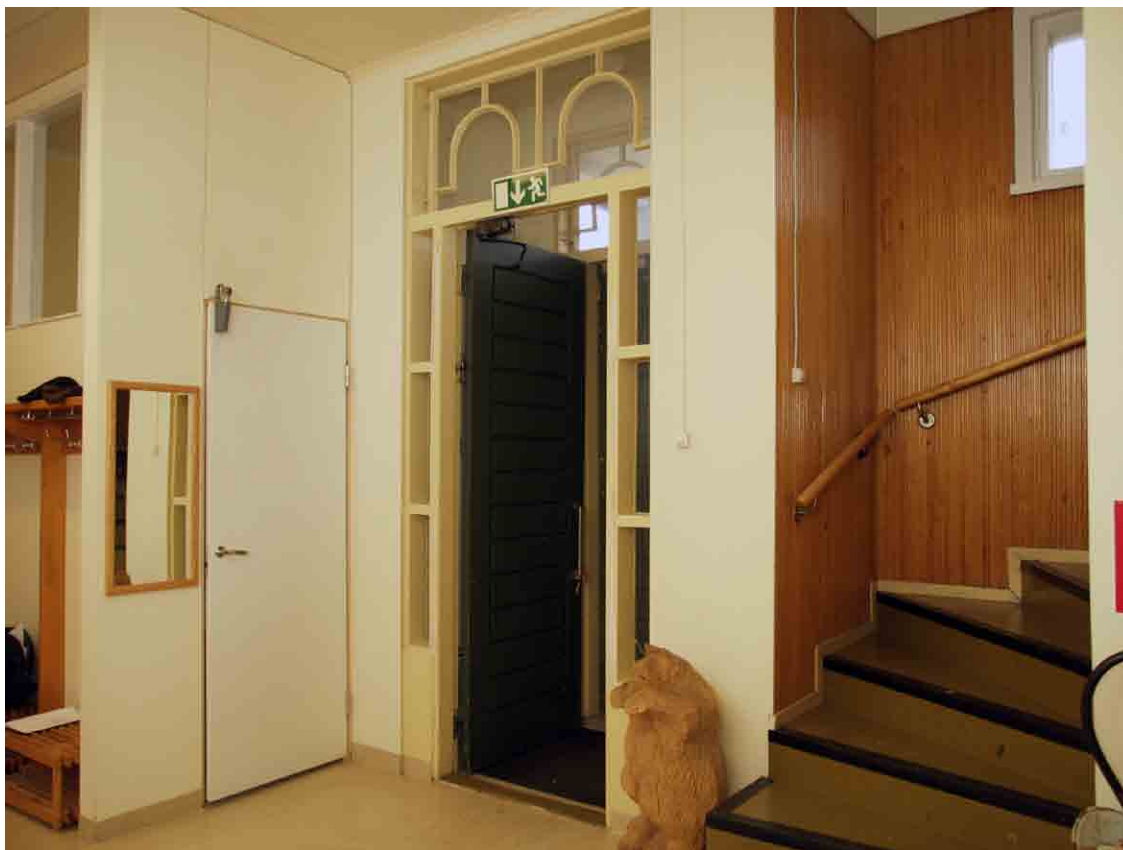
Ensimmäisen kerroksen huonetilat järjestyvät melko selkeästi kahta puolta pituussuuntaista kantavaa seinälinjaa, minkä kohdalle on sijoitettu myös toisessa kerroksessa oppilasmakuuhuoneiden seinälinja. Eteisaulasta kuljettiin luokkaan ja ruokasaliin juhlavista pariovista. Näiden päätilojen luonnetta korostivat suurista ikkunoista avautuvat näkymät puutarhaan. Ruokasali ja opetusluokka olivat todennäköisesti yhdistettävissä esim. juhlatilaisuuksia varten väliseinässä olleen leveän oviaukon avulla. Rakennuksen keskiosan ensimmäisen kerroksen muita suuremmat ikkunat kertovat päätilojen sijainnista. Alkuperäiset tilat olivat lehtiartikkeleiden mukaan hyvin avarat ja valoisat.

Sisätilojen suurimpana tilamuutoksena on ollut luokkiin tehdyt seinämuutokset ja keittiötilojen purkaminen. Sisätilojen ilmeeseen ovat merkittävästi vaikuttaneet pintaverhoilujen täydelliset uusimiset.

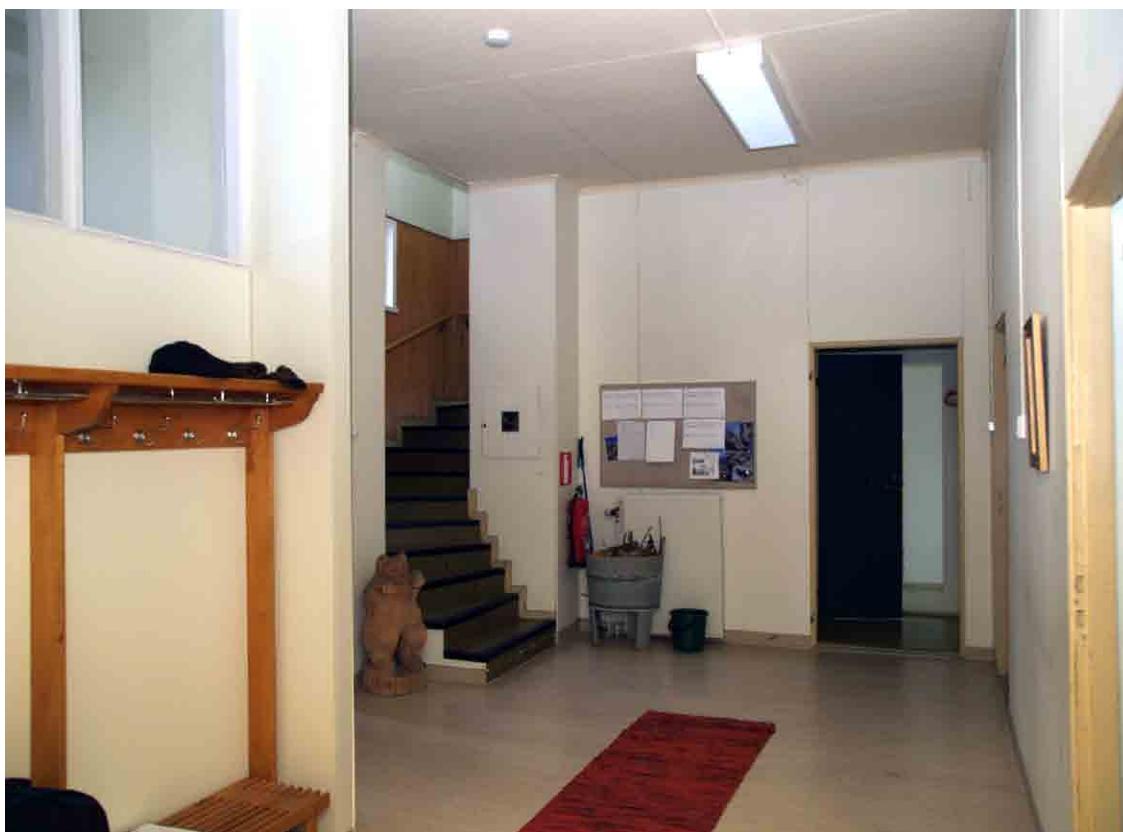
Sekä 1. että 2. kerroksessa myöhemmät saniteettitilat on onnistuttu sijoittamaan siten, että alkuperäiset huonetilat ovat pääpiirteissään säilyneet.

Toisessa kerroksessa on alkuperäinen tilajako portaan vieressä olevia tiloja lukuunottamatta säilynyt. Kapean keskikäytävän kahta puolta sijoitetut kuusi makuuhuonetta vaatekomeroineen ovat alkuperäisiä. Kuten edellä oletamme, portaan vieressä oleva seitsemäs huone on rakennettu aiemman yläaulan paikalle. Myös portaan toisella puolella olevat saniteettitilat olivat todennäköisesti aiemmin pienemmät tai niitä ei ollut ollenkaan.

Kellarissa olivat alun perin vain ruokakellarit kummallekin opettajalle ja oppilasruokia varten. Rakennuksen alustan keskiosa otettiin polttopuuvarastoksi 1930-luvulla, ja vuoden 1956 peruskorjauksessa rakennettiin pohjoispäähän tilat kattilahuoneelle.



Rakennuksen aula, pääovi ja yläkertaan nouseva porras nykyisin. Vasemmalla näkyvä komero yläikkuniineen on tehty 1970-luvulla.



Rakennuksen aulaa nähtynä etelään päin. Seinien, kattojen ja lattioiden pintaverhoukset ovat 1970-1980-luvuilta.



Aula on 1950-70-luvun korjauksissa avattu oleskelutilaksi keittiöön asti.



Nykyinen luokkatila, joka vuoden 1957 korjauksessa muodostettiin yhdistämällä kaksi aiempaa huonetilaa. Katon Halltex-levyt ovat todennäköisesti peräisin tästä korjausvaiheesta. Lastulevyt seinissä ja lattioiden muovimatot ovat myöhemmistä korjauksista. Ikkunat ja ovet on uusittu.



Aulan pohjoispäässä oleva ruokailutila ja keittokomero, jotka muodostettiin vuoden 1956 korjauksessa.



1950-luvun korjauksesta peräisin olevia viiluvaisia kome-
roita opettajien huoneessa.

Eteläpään asunnon eteinen ja tuulikaappi.



Pohjoispään asunnon keittiökalu-
steet 1970-luvulta.



Eteläpään asunnon muutama vuosi sitten uusitut keittiö-
kalusteet.



Porras nähtynä yläkerran käytävästä. Alunperin porras nähtävästi oli avarampi. Sormipaneeliverhoukset on 1950-luvun korjauksesta.



Yläkerran kapea käytävä, johon asuinhuoneiden ovet aukeavat. Ovet ovat alkuperäisiä, mutta pintaverhouksia on uusittu eri aikoina.



Yläkerran majoitushuoneet ovat tiloiltaan pääosin alkuperäisiä, mutta pintaverhoukset on uusittu myöhemmissä korjauksissa.



Majoitushuoneiden alkuperäisiä komeroseiniä.



Saniteettitilojen vieressä oleva majoitushuone, josta osa nähtävästi lohkaistiin, kun WC:t 1957 rakennettiin.



Yläkerran pesuhuone WC- ja suihkukoppeineen



Rakennuksen alustaa alkuperäisine betonirakenteineen luokkatilan kohdalla. Vanhat kutterinlastutäytteet on jätetty maapohjaan, kun lattian eristeitä joskus on korjattu.

Alla harkoilla umpeenmuurattu rakennuksen länsisivulla ollut sokkelin aukko, joka 1930-luvulla oli tehty halkovaraston oveksi.



Vasemmalla rakennuksen sokkeliä, jossa myöhempien muovimaalien alta on paljastunut alkuperäinen kalkkimaali.

Rakennuksen hirsirunko on nähtävissä vain muutamassa kohdassa. Alla vasemmalla ylemmän ullakon päätyseinää.

Alla raamisahattusta lankusta tehtyä seinää yläkerran portaan vieressä olevassa palopostikaapissa.





Rakennusosakohtaiset kuvaukset

Perustukset ja alapohja

Rakennus perustettiin betonista valettujen anturoitten, perusmuurien ja pilarien varaan. Koska maapohja ilmeisesti on routivaa, perustukset piti johtokunnan antaman ohjeen mukaan kaivaa 1,5-2 metrin syvyyteen. Tietoja perustusten salaojituksista ei ole.

Pohjoispäässä olevien kellaritilojen kohdalla huonekorkeus on noin 2,2 metriä, muutoin vapaa korkeus rakennuksen alustassa vaihtelee 0,5-1,5 metrin välillä.

Näkyvät sokkelit rapattiin ja maalattiin kalkkimaalilla.

Rakennuksen pohjoispään lämpimiin kellaritiloihin tuli ilmeisesti jo alkujaan maanvaraiset betonilaatat, samoin eteläpään asunnon ruokakellariin. Muutoin rakennuksen alusta on maapohjalla. Maanlattiat ovat epämääräisesti tasattuja ja paikoin esiintyy kiviä. Osittain maalatioille on ladottu lautoja kulkusilloiksi.

Kellarin lämmönjakohuoneessa on näkyvillä kahden poistetun lämmityskattilan tiiliperustukset.

Myöhemmät muutokset

Länsisivulle tehtiin 1930-luvulla sokkeliin suuri aukko ja pariovet kellarin halkovarastoon. Ovet on poistettu ja aukko muurattu harkoilla umpeen 1990-luvulla.

Alustassa 1. kerroksen luokkatilojen kohdalla olevat betonipilarit on tehty vuonna 1956, kun tarvittiin perustukset väliseinän korvaaville teräspilareille. Lisäksi 1. kerroksen välipohjaa on yhdessä kohdassa ilmeisesti jälkikäteen tuettu puupilarilla.

Betonilattioita on eri vaiheissa paikkailtu ja maalattu. Sokkelit on ulkopuolelta maalattu muovimaalilla.

Kantavat pystyrakenteet

Rakennuksen 1. ja 2. kerroksen kantavat ulko- ja väliseinät ovat 150 mm pelkkahirttä. Ulko- ja sisäpintojen verhousten vuoksi hirsirunko on nykyisin nähtävissä vain eteläpäädyn kellarin sisäänkäynnin kohdalla ja ullakoilla. Pääosin hirsipelkat on sahattu raamisahassa, mutta paikoin näkyy myös sirkkelisahattuja hirsiiä. Seinät on salvottu lyhytnurkille. Myös kaikki päätykolmiot ovat hirttä ylös saakka.

Osa seinistä, kuten komeroitten seinät ym. jakavat ja ei kantavat seinät saattavat olla myös lankkua (kts. kuva viereisellä sivulla).

Toisen kerroksen pitkittäisten, keskikäytävää rajaavien seinien rakenne on epäselvä. On mahdollista, että hirsirakenteen sijasta on tehty pystyrungolla (huomattava, etteivät huoneiden väliset komeroseinät ole myöskään hirttä). Vuoden 1956 pohhapiirroksessa 2. kerroksen käytävän seinälinjaan on piirretty palomuurit, joten nämä osat seinärakenteista saattavat olla tiiltestä muurattuja.

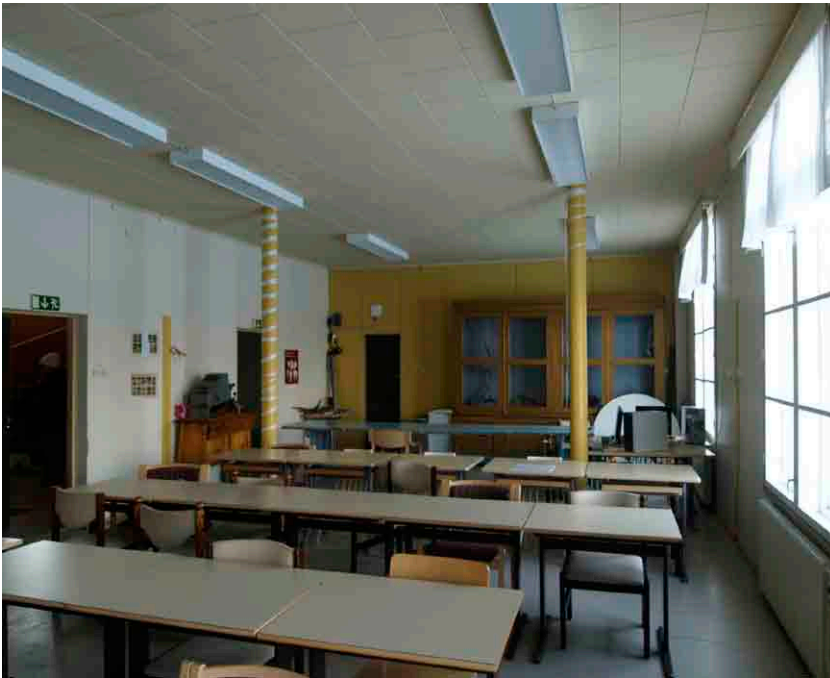
Kellarissa on kantavia betoni- ja tiiliseiniä rakennuksen pohjoispään tiloissa alueella, jolla on betoninen välipohjalaatta.

Myöhemmät muutokset

Alkuperäisen kahden luokkahuoneen välinen hirsiseinä purettiin, kun huonejakoa vuoden 1956 peruskorjauksessa muutettiin. Yläpuoliset rakenteet tuettiin kahdella seinän paikalle asennetulla teräspilarilla. Samalla luokkahuoneen ulkoseinää vahvistettiin sisäpuolelta tukipiiruilla.

Myös ensimmäisen kerroksen aulan ja keittiön välinen seinä sekä eteläpään asunnon kahden huoneen välinen hirsiseinä poistettiin 1956. Itäisivulla, pääsisäänkäynnin oikealla puolella olevan kahden ikkunan kohdalla on ulkoseinän lahonneita hirsiiä korjattu 1990-luvulla. Lahot hirret on poistettu ja uusi rakenne tehty sahatavaralla.

Ullakolla on tuettu kattorakenteita puisilla lisärakenteilla viime vuosikymmeninä.



Nykyisessä luokassa olevat teräsparit, jotka asennettiin, kun paikalla ollut väliseinä purettiin 1956.



Ylemmän ullakon kattorakenteita ja lasivillaeristeitä.



Välipohjat

Rakennuksen välipohjat ovat pääasiassa puurakenteiset. Pohjoispäässä 1. kerroksen lattiarakenne on tehty kellaritilojen kattona olevan betonilaatan varaan. Muutoin lattioiden kantavat rakenteet ovat puuta. Johtokunnan antaman ohjeen mukaan alakerran lattioiden täytekerros piti lämpimyyden turvaamiseksi tehdä noin puolen metrin paksuiseksi. Täytteenä käytettiin alkujaan sammalia ja hienojakoista maata. Myöhempien pintakerrosten takia lattian rakenteita ei ole voitu tarkemmin selvittää.

1. ja 2. kerroksen välisten lattioiden rakennetta ei pintaverhousten takia ole voitu selvittää, mutta oletettavasti kantavat rakenteet ovat vastaavat kuin 1. kerroksen lattiassa.

Myöhemmät muutokset

Nykyisen luokkatilan lattiassa on rakennuksen pituussuunnassa oleva pääkannattaja (hirsi), johon lattian palkit on tuettu. Luokan lattiaa on ilmeisesti vahvistettu ja oikaistu nykyistä lattiapintaa tehtäessä.

1. kerroksen välipohjien täytteet on (betonilaattojen alueita lukuun ottamatta) tuettu altopäin laudoituksella. Vanhojen täytteiden päälle on myöhemmin lisätty lasi- ja mineraalivillaa. Joissakin tiloissa on ilmeisesti myös kutterinlastutäytteitä. Luokkatilan 110 kohdalla täytekerroksen vahvuus lattiassa on noin 40 cm.

WC- ja pesutiloihin on tehty betoniset pintalaatat.

Yläpohjat

Rakennuksen ullakotiloja vasten olevat yläpohjat 1. ja 2. kerroksissa ovat puurakenteiset kuten välipohjatkin.

Päädyissä, matalien osien ullakoilla, yläpohjan eristetila on peitetty laudoituksella, joka toimii ullakon lattiana. Laidoitukset on tehty käytetystä, vaihtelevan kokoisesta puutavarasta. Yläpohjan palkisto ei ole näkyvissä.

Korkealla osalla yläpohjan täytetilaa ei ole peitetty laudoituksella. Yläpohjassa on ainakin kaksi pulteilla liitettyä hirsipalkkia tai ansasta. Yläpohjan sekundaariorsia on todennäköisesti ripustettu näiden palkkien varaan.

Matalien osien ullakoilla alkuperäisenä eristeenä on noin 15 cm paksu sammal ja maatäyte

Myöhemmät muutokset

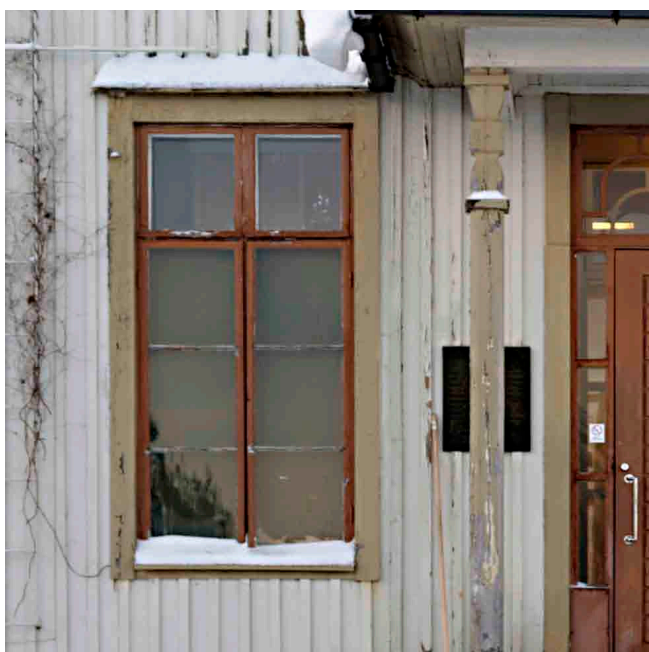
Vanhojen täytteiden päälle on ilmeisesti 1970-luvun korjauksessa lisätty 2x10 cm lasivillamatot (päällimmäisessä paperipinta).

Korkealla osalla eristeet uusittiin ilmeisesti kokonaan vuoden 1936 tulipalon jälkeen. Tällöin eristeeksi asennettiin noin 30 cm kutterinlastukerros. Tämän päälle on myöhemmin lisätty 5 cm mineraalivillamatto ja 10 cm paperipintainen lasivillamatto.

Entisten paisuntasäiliöiden tilassa on ponttilautalattia. Tilan yläpohja on osittain vesikaton myötäinen ja laudoitettu sahalaudalla. Todennäköisesti yläpohja on tältä osin eristämätön. Paisuntasäiliön tilan lattiassa on kutterinlastutäyttö.



Rakennuksen julkisivujen raamisahattua saumarimavuorausta, joka nähtävästi on peräisi vuodelta 1937. Verhouksen alla on ilmeisesti kauttaaltaan bitumihoopa.



Pääsisäänkäynnin vasemmalla puolella on säilynyt yksi alkuperäinen, kahdeksanruutuinen ikkuna. Oikealla vertailukoh-
tana 1970-luvulla uusittu ikkuna sisäänkäynnin toisella puolella. Alla lähikuvia alkuperäisestä ikkunasta.





Julkisivuverhoukset

Rakennus pidettiin alkuvuodet hirsirungon laskeutumisen takia verhoamattomana. Milloin verhous tehtiin ei ole tiedossa, mutta on mahdollista, että seinät laudoitettiin vasta vuonna 1937, kun rakennusta tulipalon jälkeen korjattiin (1930-luvulla otetussa epätarkassa valokuvassa seinät näyttävät vielä hirsipintaisilta).

Ulkoseinät on verhottu pystylaudoituksella (ns. saumarimaverhous raamisahatusta laudasta; laudat 25x150 mm, rimat 22x50 mm). Laudoituksen alla, hirsirungon päällä on tuulensulkuna ilmeisesti kauttaaltaan kattohuopa (sirotteinen bitumihuopa). Laudoitus on kiinnitetty hirsiseiniin ilman koolausta suoraan kattohuovan päälle.

Ikkunoitten ja ovien vuorilaudat ovat tyypiltään yksinkertaiset. Seinälaudoitukset maalattiin ilmeisesti alkujaan öljymaalilla.

Myöhemmät muutokset

Aukkomuutoksia tai vastaavia ei julkisivuihin ole tehty, lukuunottamatta eteläpään keittiön ikkunan mahdollista uusimista ja madaltamista vuonna 1956.

Pohjoispäädyssä on osa laudoitusta uusittu 1990-luvulla (kaupungin kirvesmiehiltä saatu tieto).

Viime vuosikymmeninä ulkoseinien maalauksessa on käytetty lateksia.

Ikkunat

Kellarin ja ullakon ikkunoiden ohella rakennuksessa on säilynyt yksi alkuperäinen ikkuna eli 1. kerroksen pääsisäänkäynnin oikealla puolella, portaan kohdalla oleva ikkuna. Sen mukaan ikkunat olivat normaalia tyyppiä, kaksinkertaiset ja sisään-ulosaukeavat. Ensimmäisen kerroksen päätilojen ikkunat ovat muita korkeammat, kahdeksanruutuiset, muut tavalliset ikkunat kuusiruutuisia. Lisäksi luokkien ikkunat länsisivulla ovat huomattavasti leveämmät kuin muut ikkunat (karmileveys noin 165 cm). Kahdeksanruutuisissa ikkunoissa on ristikarmi, kuusiruutuisissa normaaliin tapaan yksi pystysuora välikarmi.

Ullakon päädyissä oli alkujaan pyöreät yksinkertaiset ikkunat, jotka myöhemmin on muutettu tuuletussäleiköiksi (osa alkuperäisistä ikkunanpuitteista on tallessa ullakoilla).

Ikkunoitten vuorilaudat ovat tyypiltään yksinkertaiset.

Itäisivun kuistin vasemmalla puolella on säilynyt yksi alkuperäinen, kahdeksanruutuinen ikkuna, josta selviää ikkunoiden tyyppi ja rakenne (sisäportaan paneeliverhouksen takaa sitä ei ole vaihdettu, ikkuna on alunperin saattanut näkyä sisäportaassa koko korkeudeltaan, paneeliverhous on asennettu alaosan päälle 1950-luvulla).

Ikkunat olivat tyypiltään kaksinkertaiset ja sisään-ulosaukeavat. Puitteet olivat huoltamattomat, kuten 1920-luvulla yleensäkin, ja ikkunaruuut oli kiinnitetty kitillä. Ikkunoissa oli pintaheloitus.

Lähes kaikki ikkunat on vaihdettu todennäköisesti 1970-luvun peruskorjauksen yhteydessä. Ikkunatyyppi puitejaotuksineen on kuitenkin edelleen alkuperäinen ulos-sisäänaukeava puuikkuna, mutta lasin kiinnitys on tehty puulistoin kittikiinnityksen sijaan. Sisäpuitteiden profiili on huullettu (alkuperäiset olleet huoltamattomat) ja alkuperäistä "suorempi". Nykyisin sisäpuitteissa on upotetut helat.

Toisen kerroksen ikkunat ovat noin 10 cm leveämmät kuin alakerran normaalit ikkunat (alakerrassa karmileveys nykyisin noin 115 cm, yläkerrassa noin 125 cm). Onko ikkunoita uusittaessa tehty niistä vahingossa liian leveät?

Uudet ikkunat on asennettu seinän sisäpinnan tasoon, jolloin ne on alkuperäisiä ikkunoita syvemmillä julkisivupinnasta. Ikkunoiden alkuperäinen asema näkyy pääsisäänkäynnin viereisessä ikkunassa.

Pääportaan ja ulko-ovien päällä olevat ikkunat ovat myös alkuperäiset. Pääoven sivujen kapeat, kiinteästi lasitetut ikkunat on asennettu oven vaihdon yhteydessä.



1970-luvun ikkuna lähikuvassa. Lasien kiinnitykseen on käytetty puulistoja, kun aiemmin käytettiin kittikiinitystä.



Ulko-ovien yläikkunoiden alkuperäisiä koristeaiheita. Oikealla olevassa pohjoispään ikkunassa on lasi ilmeisesti uusittu yhtenäiseksi, jolloin ulkopuolen listat on samalla poistettu.



Eteläpäädyn keittiön ikkuna, joka on muodoltaan poikkeava. Ikkuna on mahdollisesti vaihdettu 1950-luvulla.

Yksi alkuperäisistä kellarinikkunoista.



Puitejaotukseltaan poikkeava ikkuna on eteläpäädyssä. Ikkuna on saatettu uusiksi 1956 remontissa (voi olla myös alkuperäinen, selviäisi rakenteita ikkunan yläpuolelta avaamalla). Kellarikerroksessa ja toisen kerroksen päädyissä on matalat ikkunat, jotka ovat todennäköisesti alkuperäisiä tai 1950-luvulta.

Ulko-ovet

Rakennuksen pääkerroksessa on kolme varsinaista ulko-ovea eli pääovi ja päädyissä olevien asuntojen ovet. Kaikkien ovilehdet on uusittu 1950-1980-luvuilla. Ovien päällä on alkuperäiset koristeelliset ikkunat. Vuorilaudat ovat tyypiltään yksinkertaiset.

Rakennuksen pääovi oli alkujaan pariovi. Peilioven puoliskot olivat yläosastaan lasitetut (ovi näkyy osittain 1950-luvun valokuvissa, joissa hahmottuvat myös tuulikaapin lasitetut pariovet). Pääovi on luultavasti uusittu nykyiseen asuunsa 1980-luvun korjauksessa, koska vielä vuoden 1976 pohjapiirroksessa näkyy pariovet. Kun ovi tällöin muutettiin yksilehtiseksi, sen molemmille puolille tehtiin kapeat ikkunat. Yläikkuna, jossa on kaunis kaariaiheinen puitejako, on mahdollisesti alkuperäinen. Oven kynnyksellä on poikkeuksellisesti luonnonkiveä (harmaa graniitti).

Eteläpään asunnon ovi on mahdollisesti uusittu 1956. Ovilevyssä on sormipanelointi ja neljä neliömäistä ikkuna-aukkoa.

Pohjoispään asunnon oven ovilehti uusittu 1970-90-luvuilla, karmi ja yläikkuna ovat alkuperäiset. Ovenssa on neljä pientä ikkunaruutua kuten eteläpään ovessakin.

Kellariin johtaa talon eteläpäässä erillinen sisäänkäynti. Vaatimaton vaakapaneloitu (helmiponttipaneeli) ja takorautasaranoin varustettu kehysovi saattaa olla alkuperäinen.

Julkisivuvarusteet

Nousutikas ja hätäpoistumistikkaat ovat teräsrakenteisia.

Päätyjen pyöröikkunat on muutettu tuuletussäleiköiksi, säleikkö on kuumasinkittyä teräspeltiä.

Julkisivuissa on 6 kpl syöksytorvia, jotka ovat ilmeisesti 1970-luvulta.

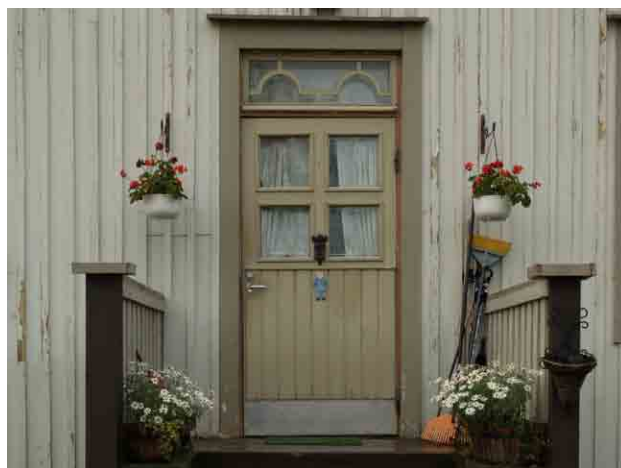


Karjanhoitokoulun oppilaita opettajineen Impilinnan portailla 1954. (Oulun maakunta-arkisto)

Kuvassa näkyy takana rakennuksen pääovi, joka vielä tuolloin oli pariovi



Impilinnan pääovi katoksineen nykyisin. Ovi uusittiin ja muutettiin yksilehtiseksi 1980-luvun korjauksessa. Karmit ja yläikkuna ovat alkuperäisiä.



Vasemmallä eteläpään asunnon ovi, yllä pohjoispään.



Katokset

Pääsisäänkäynnissä on betoniportaaseen ja ulkoseinään tukeutuva puurakenteinen avokatos pilareineen. Katos on katettu saumatulla peltikatteella, kuten muutkin vesikatot.

Eteläpäädyssä on kellariin johtavalle ovelle tehty puurakenteinen tuulikaappi, jonka sisällä on betoniporras. Tila on katettu saumatulla peltikatteella.

Portaat ja terassit

Pääoven porras on betonirakenteinen massiivinen porras. Portaan askelmat ja tasot ovat teräshierrettyä betonia, sivut roiskerapatut. Kaikki pinnat ovat muutoin käsittelemättömiä. Betoniportaiden pinta on mahdollisesti uusittu vuonna 1956. Itäsivun pääporras näkyy osittain vuonna 1951 otetussa ryhmävalokuvassa (huom. kuvassa näkyy portaan lohkeamia ja askelmien etureunassa pykällyys, joita nykyisissä portaassa ei ole).

Pohjoispäädyssä on betonirakenteinen massiivinen porras, jonka puukaiteet ovat 1970-1990-lukujen korjauksista. Portaan askelmat ja tasot ovat teräshierrettyä betonia, sivut roiskerapatut. Kaikki kivipinnat ovat muutoin käsittelemättömiä. Alin askelmataso puuta.

Eteläpäädyn porras on betonirakenteinen massiivinen porras kuten muut portaat. Portaan yhteydessä on kalkkihiekkatiilestä muurattujen pilarien varaan valettu teräsbetonitaso, joka on tehty jälkikäteen (terassi on merkitty vuoden 1956 piirustuksiin, sitä ennen terassia ei ehkä ollut). Kaikki kivirakenteet ovat käsittelemättömiä. Portaassa ja terassissa on maalatut teräsputkikaiteet.

Vesikatot

Rakennuksessa on loivahkot satulakatot, joiden kantavina rakenteina ovat kattotuolit ja päädyissä hirsiseinät. Katteena oli ilmeisesti jo alkujaan saumattu pelti (kate on uusittu 1970-luvun korjauksessa). Laperäystäillä on pellitykseen tehty ns. jalkakourut, jotka ohjaavat veden katon ulkokulmissa oleviin syöksytorviin. Peltikatteet ja piippujen pellitykset ovat maalaamattomat. Nykyiset syöksytorvet ovat pyöreät, kuumasinkittyä teräspeltiä.

Kattotuolit ovat sahatavaraa. Alkuperäiset kattotuolit ovat järeämpää vajasärmäistä, raamisahattua pelkkaa, uudet osat hoikempaa sahatavaraa. Ruodelaudoitus on tehty raamisahatusta, osin vajasärmäisestä laudasta 5-10 cm raoilla.

Rakennuksen pitkillä sivuilla räystäät ovat noin 40 cm pitkät, päädyissä hyvin lyhyet. Räystäsrakenteet on koteloitu limilaudoilla. Räystäslaudat olivat alkujaan maalatut öljymaalilla, myöhemmin on käytetty lateksia.

Myöhemmät muutokset

Yläullakon vesikattorakenteet vahingoittuivat vuoden 1936 tulipalossa. Massiivipuiset osat eivät ole palossa merkittävästi vaurioituneet.

Kattotuolirakenteet liitokset on kautta koko ullakon korjailtu kiilauksilla ja lisätyillä tukipuilla, jotka on tehty tulipalon jälkeen. Kattorakenteessa on todennäköisesti ollut muodonmuutoksia jotka on haluttu oikaista nykyistä peltikatetta tehtäessä.

Pohjoispäädyssä ullakolle on viime vuosikymmeninä tehty savupiippuun tukeutuva kattotuolirakenteen tuenta.



Pohjoispäädyn porras.



Eteläpäädyn porras, sen takana terassi.



Viistoon linjaan koteloidut räystäät olivat jonkin verran käytetty tyylipiirre 1920-30-luvuilla. Vasemmalla Impilinnan räystäätä, oikealla Elias Paalasan 1930-luvun tyypipiirustuksilla Varkauteen rakennettu pientalo.



Vuoden 1936 tulipalossa hiiltyneitä vesikattorakenteita.



Rakennuksessa oli jo alkujaan peltikatto. Kate uusittiin 1970-luvun peruskorjauksessa.



Rakennuksen 1. kerroksessa on säilynyt vain muutamia alkuperäisiä peiliovia. Myöhemmän tumman maalin alta on paljastunut aiempien vuosikymmenten vaalea väri.



Toisen kerroksen asuinhuoneiden komeronovet ovat alkuperäisiä.



Komeron ovesta oleva alkuperäinen lukko 1. kerroksessa.



2. kerroksen asuinhuoneiden peiliovet ovat alkuperäisiä, mutta niiden heloituksia on vuosikymmenten myötä uusittu.



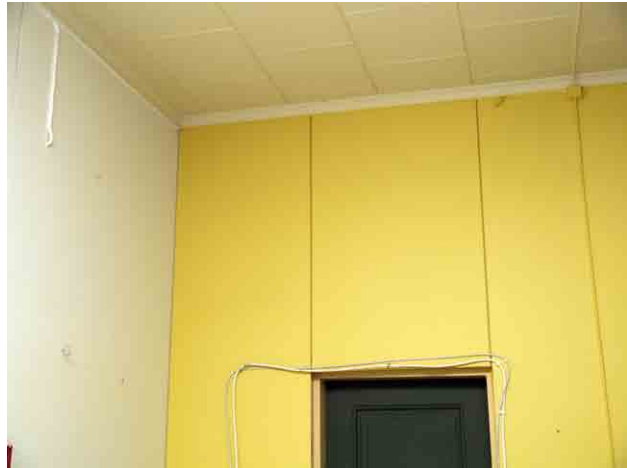
Pääsisäänkäynnin tuulikaapin oven alkuperäinen yläikkuna.



Lakattuja vaneriovia 1950-luvun korjauksessa tehdyissä komeroissa.



Alkuperäisiä paneelikattoja on säilynyt 1. kerroksen opetusvälinevarastossa ja 2. kerroksen asuinhuoneiden komeroissa.



Luokan 1950-luvulla tehtyä Halltex-kattoa (levyissä vesivahingon jälkiä).

Avosaumaan tehtyä lastulevytystä luokan seinissä.



Eri aikojen lattiapäällysteitä: Hovi-laattoja ja muovimattoa.

Portaan seinien sormipaneeliverhousta 1950-luvulta, samoin mahdollisesti kaide. Askelmien muovipäällysteet 1970-80-luvuilta.



Kevyet väliseinät

Toisen kerroksen huoneiden väliset kevytrakenteiset komeroseinät ovat alkuperäisiä. Niitä muita alkuperäisiä seinärakenteita on kuvattu kohdassa Kantavat pystyrakenteet.

Tiloja myöhemmin muutettaessa ja jaettaessa on käytetty erilaisia puuseinärakenteita: 1950-luvulla todennäköisesti rankarakennetta, joka laudoitettiin molemmin puolin, täyteenä kutterinlastu. 1970-luvulla rankarakenne levytettiin lastulevyillä (asennus avosaumoin) ja eristettiin mineraalivillalla. Myös kantavat seinät on yleensä levytetty.

Väliovet

1. ja 2. kerroksen alkuperäiset ovet olivat puisia peiliovia Ovia on säilynyt muutamia: alakerrassa joitakin WC-ovia ja yläkerrassa majoitushuoneitten ovet. Muutoin ovia on uusittu eri aikoina laakaoviksi (sekä lakattuja että maalattuja laakaovia).

Kellarissa on alkuperäisiä puu- ja teräsovia. Käyntiluukut ullakoille ovat alkuperäisiä.

Portaat

Rakennuksen 1. ja 2. kerrosten välillä on puurakenteinen porras, jonka askelmat olivat alkujaan ilmeisesti maalattua laataa. Myöhemmin askelmat on päällystetty muovimatolla.

Pohjoispäässä on 1. kerroksen sisäänkäynnistä kellariin laskeutuva betoninen porras.

Pintarakenteet ja -käsittelyt

Lähes kaikissa pinnoissa on myöhempiä kerroksia, jotka peittävät alkuperäiset pintarakenteet ja -käsittelyt. Pintakerroksista on syytä tehdä selvitys siinä vaiheessa, kun myöhempiä pintarakenteita on mahdollisuus avata.

Lattiat

Rakennuksen 1. ja 2. kerroksessa oli alunperin maalatut laotalattiat, jotka on todennäköisesti säilytetty myöhempien lastulevyjen alla.

Kellarin maanvaraiset betonilaatat ovat osin maalattuja, osin käsittelemättömiä.

WC- ja pesutiloissa on betonilaatat + muovimatto tai keraaminen laatoitus.

Sisäkatot

Nykyisissä lämpimissä kellaritiloissa on teräsbetoniholvit, jotka olivat alkujaan maalatut kalkkimaalilla.

1. ja 2. kerroksen tiloissa oli alunperin nähtävästi paneloidut ja maalatut katot. Tällaisia kattopintoja on näkyvissä 2. kerroksen komeroissa.

1970-luvun korjauksessa kaikki katot yleensä levytettiin lastulevyillä. Toisen kerroksen käytävässä ja majoitushuoneissa on Halltex-levykatot, jotka mahdollisesti ovat peräisin 1950-luvun korjauksesta.

Sisäseinät

Lämpimissä kellaritiloissa on betoniseiniä, tiilestä puhtaaksimuurattuja ja rapattuja seiniä. Seinät olivat alunperin maalatut kalkkimaalilla.

1. ja 2. kerroksen tiloissa seinät olivat aluksi hirsipinnalla. Muutaman vuoden kuluttua, seinien riittävästi kuivuttua ja laskeuduttua, ne nähtävästi verhoiltiin pinkopahvilla tai vahvemmillä pahveilla ja maalattiin.

1970-luvun korjauksessa seinät lähes poikkeuksetta levytettiin lastulevyillä (avosaumat) ja maalattiin lateksilla.

Portaassa 126 on säilynyt lakattu panelointi, joka tyypistä päätellen (ns. sormipaneeli) on peräisin 1940-50-luvuilta.

1. ja 2. kerroksen tiloissa sisäseinät ovat nykyisin yleensä maalattuja.

Kosteiden tilojen seinissä on käytetty muovitapettia, osin myös kaakelointia



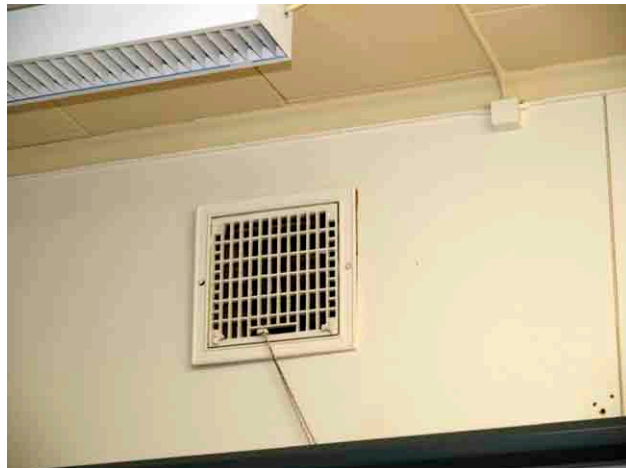
Portaan aukossa panelointi peittyy yläosaltaan myöhemmään lastulevyverhoukseen.



Luokan ulkoseinällä ikkunavälissä oleva pilasteri on verhottu lastulevyllä. Vieressä IV-venttiili.



Tuloilmaventtiili luokan ulkoseinässä.



Poistoilmaventtiili luokassa.



Keskuslämmitys asennettiin rakennukseen 1950-luvulla. Kellarin lämmönjakohuoneessa on vielä nähtävissä kahden kattilan tiiliperustukset ja keskuslämmityspiipun valurautainen nuohousluukku.



Lämmitys, tulisijat, hormit ja ilmanvaihto

Rakennuksessa oli alunperin todennäköisesti uunilämmitys tai joiltakin osin myös jonkinlainen ilma - tai muurilämmitys, joita käytettiin erilaisissa laitoksissa kuten kouluissa. 1930-luvulta olevissa valokuvissa näkyy kaatoilla useita savupiippuja ja 1950-luvun alun kuvassa jokin pönttöuunikin. Uunit ja pääosa piipuista purettiin, kun rakennukseen asennettiin keskuslämmitys vuonna 1956. Uunien ja piippujen oletettu sijainti on esitetty aikatasopiirustuksissa.

Nykyisin rakennuksessa on kolme vesikatolle ulottuvaa savupiippua, mutta niissä ei ole käytössä olevia savuhormeja (eli talossa ei ole toimivia tulisijoja). Pohjoispäädyn ullakotilaan on katkaistu yksi savupiippu nykyistä vesikattoa tehtäessä.

Kellarissa olevaan kattilahuoneeseen asennettiin 1956 kaksi lämmityskattilaa, joita varten muurattiin uusi piippu (piippu sijaitsi kaksikerroksisen osan päätyseinän ulkopuolella).

Vuoden 1973 peruskorjauksessa lämmityskattilat purettiin ja rakennus liitettiin aluelämpöön. Patteriverkosto on lähes kokonaan 1950-luvulta.

Rakennuksessa on koko sen olemassaolon ajan ollut painovoimainen ilmanvaihto.

Vesijohdot ja viemärit

Alunperin rakennuksessa ei ollut vesijohtoja, mutta keittiöissä että on saattanut olla kaatoaltaat yläkerran pesutiloissa pesualtaat. Vesi tuotiin rakennukseen kaivosta kantamalla vuoteen 1937 saakka, jolloin Seppälään saatiin sähköllä toimiva vesipumppu ja samalla ilmeisesti Impilinnaan vedettiin vesijohto (Aarre Läntinen). Sisä-wc:t asennettiin todennäköisesti 1956 korjauksessa. Eteläpäädyn eli johtajattaren asuntoon tuli myös kylpyhuone ammeineen.

Myöhemmin rakennus on liitetty kunnan vesijohtoverkoston. Viemärointi uusittiin osittain 1970-luvun korjauksessa. Rakennus on nykyisin liitetty kaupungin viemäriverkoston, mutta viemärointi kulkee vanhojen sakokaivojen kautta.

Sähköasennukset

Sähköt rakennuksessa on ilmeisesti ollut ainakin 1930-luvulta lähtien.

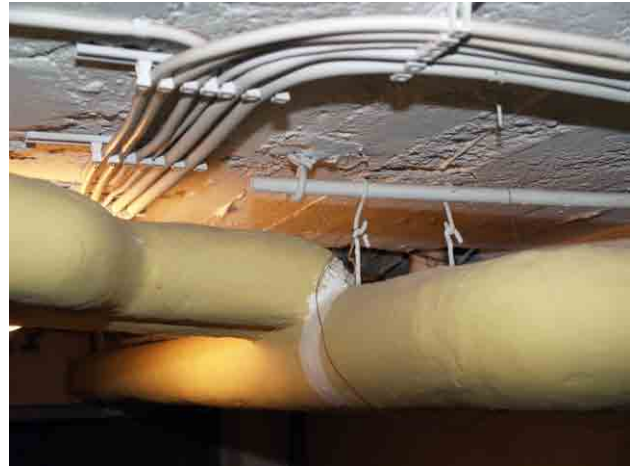
Lähes kaikki sähköasennukset ja valaisimet on uusittu 1970-luvun korjauksessa. Myöhemmin asennuksia on osin täydennetty. Kellarissa ja ullakoilla on säilynyt joitakin alkuperäisiä, käytöstä poistettuja asennuksia.



Useimmissa huoneissa lämmönjakoputkistot pattereineen ovat 1950-luvulta.



1950-luvun pahvieristeillä verhottuja lämmitysputkistoja kellarin katossa.



Myöhempiä lasikuitukankaalla ja asbestilla eristettyjä putkia..



Rakennuksessa on hyvin eri-ikäisiä sähköasennuksia, osa vanhimmistakin edelleen käytössä.



Yläkerran käytävän seinällä oleva ryhmäkeskus..



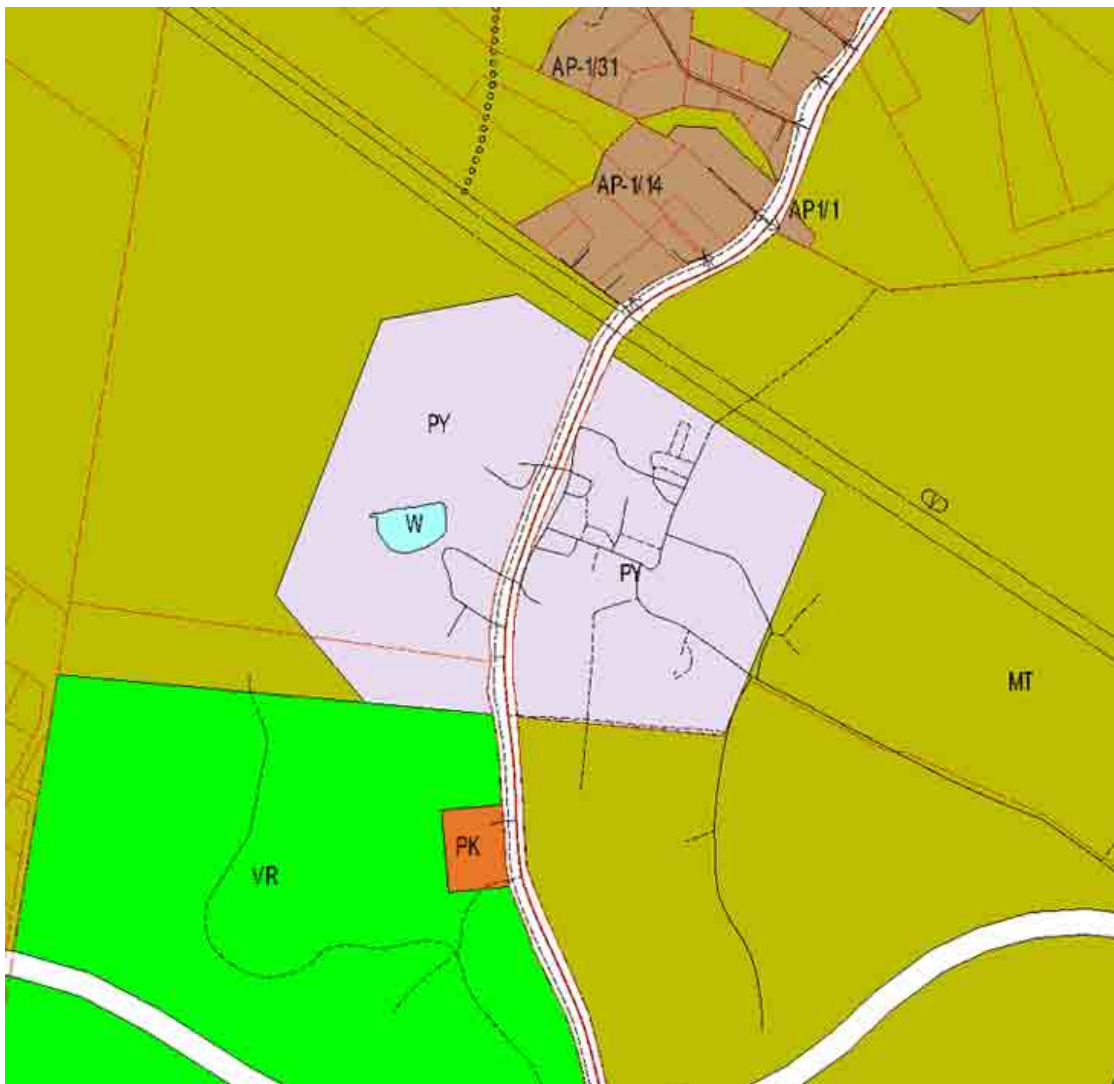
1. kerroksen käytävässä olevan WC:n istuin on 1950-luvulla käytettyä tyyppiä.



Yläkertaan johtavan portaan vieressä oleva palopostikaappi venttileineen ja kangasletkuineen - mahdollisesti alkuperäinen?

Rakennuksessa on irtaimistoa eri aikakausilta - osa on mahdollisesti peräisin koulun alkua ajoilta. Luokassa oleva suuri kaappi saattaa olla tällainen (kuva alla vasemmalla).





Seppälän oppilaitoksen alue Kajaanin keskustaajaman 31.5.1993 vahvistetussa osayleiskaavassa.



KOHTEEN STATUS SELVITYKSISSÄ JA KAAVOISSA

Inventoinnit

Seppälän maatalousoppilaitoksesta ei ole tehty **rakennusinventointia** Suomen rakennuskulttuurin yleisluettelon. Inventointi on kaavoitusta ja rakentamista ohjaava ja neuvoa-antava (ei oikeusvaikutteinen) selvitys kohteen ominaisuuksista ja rakennushistoriallisista, kulttuurihistoriallisista ja maisemallisista arvoista.

Kohdetta koskevat lausunnot, suojelupäätökset, sopimukset ja kaavat

Impilinna on suojeltu 10.11.1994 **asetuksella valtion rakennusten suojelusta** (480/85; kts liite 2). Päätös edellyttää rakennusten ja muiden suojeltavien kohteiden aktiivista hoitoa, kunnossapitoa ja restaurointia niin, että kulttuurihistoriallinen arvo säilyy. Impilinnan kohdalla päätös ei sisällä erityisiä suojelumääräyksiä eikä rakennuksen yhteyteen ole myöskään rajattu erityistä suojelualuetta. Suojelun kohteena on rakennus kokonaisuudessaan, mutta vahvistettu suojeluluokka S2 yleensä kohdistaa pääasiallisen suojeluintressin rakennukseen ulkoasuun varsinkin siinä tapauksessa, että sisätiloissa ei ole erityisiä, mm. kiinteää sisustustaan myöten säilytettäviä huonetiloja tai tilasarjoja (vrt. liite ”Seppälän suojelupäätös”).

Seppälän Impilinna siirtyi valtion omistuksesta Kajaanin kaupungille vuoden 1997 alusta. Vuonna 1996 Kajaanin kaupunki oli tehnyt opetusministeriölle esityksen valtion omistamien Kainuun ammattioppilaitoksen ja Vuokattiopiston Seppälän yksikön ylläpitämisoikeuden siirtämisestä kaupungin omistukseen ja ylläpidettäväksi sekä yhdistettäväksi yhdeksi oppilaitokseksi 1.1.1997 alkaen. **Opetusministeriön ja Kajaanin kaupungin välisessä luovutussopimuksessa** mainitaan rakennusten suojelusta: ”Kaupunki sitoutuu jatkamaan valtion omistamien suojelusta annetun asetuksen (480/85) nojalla suojeltujen entisen Seppälän maatalous- ja puutarhaoppilaitoksen rakennuksen suojelua. Oppilaitoksia koskevista sitoumuksista vastaa kaupunki 1.1.1997 lukien” (vrt. Liite ”Luovutussopimus”).

Vuonna **2010** voimaan tullut **laki rakennusperinnön suojelusta** koskee aiemmin valtion rakennusten suojelusta annetulla asetuksella suojeltuja kohteita. Lain rakennusperinnön suojelemisesta (498/2010) mukaan asetussuojelupäätös on valtio-omistuksen lakkaamisesta huolimatta voimassa kunnes kohteen suojelusta on tehty uusi päätös mainitun lain nojalla. Valtiolta pois siirtyneen Impilinna -rakennuksen suojeluasian käynnistäminen kuuluu Kainuun elinkeino-, liikenne- ja ympäristökeskuksen tehtäviin. Ennen uutta päätöstä kohteen vaalimisessa ja erityisesti korjausten ja muutosten suunnittelussa tulee noudattaa täysimääräisesti sitä, mitä asetuksessa 480/1985 säädetään. Kysymys on varsinkin asetuksen 6-8 §:stä, jotka mm. edellyttävät rakennuksen muutossuunnitelmien laatimista yhteistyössä Museoviraston kanssa. Toisessa kohdassa säädetään, että rakennusta ei saa ilman Museoviraston lupaa muuttaa siten, että sen kulttuurihistoriallinen arvo vähenee.

Asetussuojelupäätöksen toteutumisen valvominen samoin kuin suojelun sisällön yksityiskohtainen määrittäminen on Museoviraston tehtävänä. Näin ollen asetussuojelukohteiden muutosten suunnittelussa Museovirastoa on syytä kuulla hyvissä ajoin, jotta suojelun tarpeet ja tavoitteet tulevat riittävässä mitassa huomioon otetuiksi jo muutossuunnittelun alkuaikoina. Suojelun valvontatehtävässään Museovirasto luonnollisesti pyrkii toimimaan yhteistyössä paikallisen museoviranomaisen (maakuntamuseon) kanssa, mutta muutossuunnitelmien arviointi suojelupäätöksen kannalta kuuluu Museovirastolle asetussuojelun ollessa voimassa. Suunnitelmat (peruskorjauksen hankesuunnitelma ja pääpiirustukset/rakennuslupasarja) tulee lähettää Museovirastolle lausunnonle. Hankkeessa tulee huomioida, että historiallisen hirsirakennuksen peruskorjaukseen liittyy problematiikkaa, joka tulee ottaa huomioon myös Impilinnan tapauksessa. Tämä koskee mm. nykyisiä energiatehokkuusvaatimuksia, jotka voivat aiheuttaa vaikeuksia, mikäli pyritään uudisrakennuksilta vaadittaviin lämmöneristävyy- ja ilmatiiveysarvoihin.

(lähde: Museovirasto ja rakennusperintörekisteri).

Maakuntakaavoitus

Alueella on voimassa vuonna 2009 vahvistettu **Kainuun maakuntakaava 2020**.

Seppälän koulutila on merkitty kaavaan **rakennussuojelukohteena** (kaavan liitekartalla no 7). Kaavassa ei ole annettu erillistä suojelumääräystä rakennussuojelukohteille, koska rakennussuojelulain katsotaan ohjaavan suojelua Kainuun maakuntakaavassa.

Yleiskaavoitus

Seppälän koulutila kuuluu oikeusvaikutteiseen Keskustaajaman osayleiskaavaan, joka on vahvistettu 31.5.1993 lääninhallituksessa. Kaavassa koulutilan piha-alueet on merkitty julkisten palvelujen ja hallinnon alueeksi (PY), ympäröivät peltoalueet ja suuri osa metsäalueista on merkitty maa- ja metsätalousvaltaiseksi alueeksi (M). Alueelle sallitaan maa- ja metsätaloutta palvelevan rakentamisen lisäksi haja-asutustyyppinen rakentaminen. Rakennuspaikan koon tulee olla vähintään 1 ha. Seppälän tila rajoittuu lounaisosastaan retkeily- ja ulkoilualue (VR).

Kaavaan ei ole merkitty Seppälän koulutilalle suojelumääräyksiä.

Asemakaavoitus

Haja-asutusluonteen takia alueella ei ole asemakaavaa.

Suosituksia kaavoitukseen

Maakuntakaavan mukaan tulee yleiskaavatyössä (tekeillä kaavapäivitys) tutkia koko alueen tai yksittäisten rakennusten merkitseminen suojelumerkinnällä kaavaan. Oppilaitoksen alue ja muu rakennuskanta ja tulee tätä varten inventoida ja arvottaa.

Suojelumääräyksen sisältö seuraa suoraan asetussuojelusta. Rakennushistoriaselvityksen perusteella muuseovirasto määrittelee peruskorjauksessa huomioon otettavat suojeluasiat.



LÄHTEET JA ASIAKIRJALUETTELOT

Julkaisut

- V.A.Rantala. Kainuun tietopuolinen karjanhoitokoulu 1928-1938. Kajaani 1938. (17 s., Kansalliskoelma)
- V.A.Rantala. Kainuun tietopuolinen karjanhoitokoulu: 20-vuotishistoriikki 1928-1948. (18 s., Kansalliskokoelma)
- Jorma Wilmi. Maanläheisesti 100 vuotta, Kainuun maaseutukeskus 1904-2004
- Suomen Rakennustaiteen museo, arkkitehtiesittelyt museon www.sivuilla (Jussi ja Toivo Paatela)
- Arkkitehti 1932 no 11 (Jussi Paatelan artikkeli "Maataloudelliset oppilaitokset", Järvenpää)
- Arkkitehtitoimisto ark-byroo, Maatalousnormaalikoulu, Rakennushistoriallinen selvitys 2012

Painamattomat lähteet:

- Arkkitehtitoimisto Hannu Puurunen Oy, Impilinna, Seppälän luonnonvara-alan yksikkö, kuntoarvio, 21.10.2009 (moniste).
- Seppälän luonnonvara-alan yksikön arkisto (piirustuksia ym. koulun rakennuksia koskevia asiakirjoja, lähinnä 1970-luvun jälkeen; kts. piirustusluettelo).
- Seppälän maatalousoppilaitoksen arkisto Oulun maakunta-arkistossa:
- Seppälän maamies- ja karjakkokoulun johtokunnan kokousten pöytäkirjat 1917-1977
 - Lehtileikkeitä, Kainuun Sanomat (Kainuun tietopuolisen karjanhoitokoulun ja Seppälän Kotitalouskoulun täytettyä 20 ja 30 vuotta)
 - Valokuvia
- Kainuun museon arkisto (vanhat valokuvat).
- Aarre Läntinen. Sadan vuoden satoa. Seppälän maatalousoppilaitoksen historia v. 1897-1996 Suomen ja Kainuun viitekehyksessä (käsikirjoitus 1997/2004).
- Katri Laine. Maataloushallitus 1892-1942 (moniste).
- Maataloushallituksen piirustukset, Kansallisarkisto (Seppälää koskevia piirustuksia vain 1950-luvulta lähtien; kts. lähemmin piirustusluettelo).

Arkistolähteet

Luettelo eri arkistoissa olevista, Impilinnaa tai muutoin Seppälän maatalousoppilaitosta koskevista piirustuksista.

Luetteloon on otettu rakennushistoriaselvityksen kannalta olennainen aineisto. Lisäksi oppilaitoksen arkistossa olevissa kansioissa on rakennuslupakohtaisesti sidottuina lupahakemukset ja –päätökset sekä mm. erilaisia teknisiä suunnitelmia.

Huom. päivämäärät muutettu muotoon vvvv-kk-pv.

Koulun arkistossa olevat Impilinnaa koskevat rakennuspiirustukset ym asiakirjat

päiväys	nimi	toimenpide	sisällön kuvaus	laatija / allekirjoitus	rakennuttaja / tilaaja / huom
päiväämätön (oletus 1920-30 -luvulta) 1956-05-15	Puutarha- ja pihasuunnitelma nimeämätön Kainuun tietopuolinen karjanhoitokoulu		Puutarha- ja pihasuunnitelma (nimeämätön) kellarin sekä 1. ja 2. kerroksen pohjapiirrokset	ei ole	
1973-02-11 1974-02-11	Seppälän maatalousoppilaitos, Karjanhoitokoulu	muutos	1. ja 2. kerroksen pohjapiirrokset 1/100	Kauko Ukkola (nimi hieman epäselvä) Ihs.tsto Kauko Ahti Ky.	huonolaatuinen valokopio koulun arkistossa, alkuperäispiirustuksen sijainti tuntematon Oulun piirirakennustoimisto
1973-03-20	Seppälän maatalousoppilaitos	Luokkahuone	mk 1/2 ja 1/20		Oulun piirirakennustoimisto
1973-08-22 (kansiossa 205 004-02, Seppälän MOL, Karjanhoitokoulu 1973)	Seppälän maatalousoppilaitos	12 väliseinä (ei toteutettu) muutos	asemapiirros / kukulämpö, vesi- ja viemärijohdot pohjapiirrokset, 1. ja 2. kerros, kellari / LV-työt	VI-Insinööri- misto Vilmi & Ruokolainen	RH, Oulun piirirakennustoimisto
1973-7-14	Seppälän maatalousoppilaitos, Karjanhoitokoulu	muutos	putkityöselitys kellarin sekä 1. ja 2. kerroksen pohjapiirrokset 1/100		Oulun piirirakennustoimisto
1973-7-14	Seppälän maatalousoppilaitos, Karjanhoitokoulu	muutos	asemapiirros 1/500		Oulun piirirakennustoimisto
1986-12-30	Karjanhoitokoulu	perusparannus- ja lisärakennushanke	rakennustapaselostus	Arkins Suunnittelu Oy/ Pentti Peltari	RH, Oulun piirirakennustoimisto
1987-04-05 1987-10-16, 1987-12-15 1987-12-18	Seppälän maatalousoppilaitos, Karjanhoitokoulu	peruskorjaus- ja lisärakennushanke	1. ja 2. kerroksen pohjapiirrokset, kellarikerroksen pohjapiirros, leikkaus	Arkkitehtitoimisto Esko Laitinen & Co	
MUITA:					
1913-08-01	Boningshus för Seppälä		Koulurakennuksen pohjapiirros	W. Barmin	Öfverstyrelsen för allmänna byggnader
1913-08-01	(ei otsikoitu)		Koulurakennuksen pohjapiirros	W. Barmin	Öfverstyrelsen för allmänna byggnader
1913-08-01	(ei otsikoitu)		Asemapiirros	W. Barmin	Öfverstyrelsen för allmänna byggnader
1925	Seppälän koulutilan viljelysmaiden salaajitus suunnitelma		Kartta koulun alueesta, jossa näkyvät myös rakennukset	Väinö T. Heimonen	Tarkastusmerkinnät: A.Jaskari.
1959-12-05		Opettajien ja oppilaiden asuinrakennus karjatalouskoulun itäpuolelle		Ilmi? Haapio	



Kansallisarkisto, Seppälän maamieskoulua koskevat piirustukset (1-9. Seppälän maamieskoulu, MaatH lu.3.)

päiväys	nimi	toimenpide	sisällön kuvaus	laatija / allekirjoitus	rakennuttaja / tilaaja / huom
1952-12-04	Seppälän maamieskoulu	luonnossuunnitelma	uuden päärakennuksen pohjapiirrokset 1/500	Arkkitehtitoimisto Jalmari Peltonen	
1955-01-20	Seppälän maamieskoulu	luonnossuunnitelma	työnjohtajien asuinrakennus 1/100, pohjapiirrokset ja julkisivu	Arkkitehtitoimisto Jalmari Peltonen	
1956-10-06	Seppälän maamieskoulu	luonnossuunnitelma	asemapiiirros 1/1000, uusien kasvihuoneiden sijainti	Arkkitehtitoimisto Jalmari Peltonen	
1956-10-18					
1957-12-21					

LIITE 1

Museoviraston intendentin Johanna Forsiuksen viesti Impilinna kaupunkikuvassa -hankkeen ohjausryhmälle 23.11.2011 (2 sivua)

Lähetäjä: Forsius, Johanna [mailto:Johanna.Forsius@nba.fi]

Lähetetty: 23. marraskuuta 2011 15:06

Vastaanottaja: Hänninen Osmo

Kopio: Laukkanen Rauni; Lyytinen Sirpa

Aihe: KAJAANI, IMPILINNA KAUPUNKIKUVASSA -HANKKEEN OHJAUSRYHMÄN KOKOUS 28.11.2011 (EAKR A31758)

Museovirasto dnr:o 056/600/2011

Viite: Kokouskutsu 9.11.2011 / 21.11.2011

Asia

IMPILINNAN PERUSKORJAUS SUOJELUPÄÄTÖKSEN ja MUSEOVIRASTON KANNALTA

Museoviraston edustajalla ei ole mahdollisuutta osallistua kutsuttuna asiantuntijana Kainuun ammattiopiston Seppälän toimipisteessä 28.11.2011 klo 14 järjestettävään "Impilinna kaupunkikuvassa"-hankkeen ohjausryhmän kokoukseen.

Museovirasto pyytää, että asialistan kohdassa 14. käsitellään ja kirjataan seuraavat näkökohdat:

IMPILINNAN PERUSKORJAUS SUOJELUPÄÄTÖKSEN ja MUSEOVIRASTON KANNALTA

Entisen Seppälän maatalous- ja puutarhaoppilaitoksen Impilinna-rakennus on suojeltu ympäristöministeriön päätöksellä 10.11.1994 valtion omistamien rakennusten suojelusta annetun asetuksen (480/1985) nojalla. Päätös ei sisällä erityisiä suojelumääräyksiä eikä rakennuksen yhteyteen ole myöskään rajattu erityistä suojelualuetta. Suojelun kohteena on rakennus kokonaisuudessaan, mutta vahvistettu suojeluluokka S2 yleensä kohdistaa pääasiallisen suojeluintressin rakennukseen ulkoasuun varsinkin siinä tapauksessa, että sisätiloissa ei ole erityisiä, mm. kiinteää sisustustaan myöten säilytettäviä huonetiloja tai tilasarjoja.

Lain rakennusperinnön suojelemisesta (498/2010) mukaan asetussuojelupäätös on valtio-omistuksen lakkaamisesta huolimatta voimassa kunnes kohteen suojelusta on tehty uusi päätös mainitun lain nojalla. Valtiolta pois siirtyneen Impilinna-rakennuksen suojeluasian käynnistäminen kuuluu Kainuun elinkeino-, liikenne- ja ympäristökeskuksen tehtäviin. Ennen uutta päätöstä kohteen vaalimisessa ja erityisesti korjausten ja muutosten suunnittelussa tulee noudattaa täysimääräisesti sitä, mitä asetuksessa 480/1985 säädetään. Kysymys on varsinkin asetuksen 6-8 §:stä, jotka mm. edellyttävät rakennuksen muutossuunnitelmien laatimista yhteistyössä Museoviraston kanssa. Toisessa kohdassa säädetään, että rakennusta ei saa ilman Museoviraston lupaa muuttaa siten, että sen kulttuurihistoriallinen arvo vähenee.

Asetussuojelupäätöksen toteutumisen valvominen samoin kuin suojelun sisällön yksityiskohtainen määrittäminen on Museoviraston tehtävänä. Näin ollen asetussuojelukohteiden muutosten suunnittelussa Museovirastoa on syytä kuulla hyvissä ajoin, jotta suojelun tarpeet ja tavoitteet tulevat riittävässä mitassa huomioon otetuiksi jo muutossuunnittelun alkuvaiheilla. Suojelun valvontatehtävässään Museovirasto luonnollisesti pyrkii toimimaan yhteistyössä paikallisen museoviranomaisen (maakuntamuseon) kanssa, mutta muutossuunnitelmien arviointi suojelupäätöksen kannalta kuuluu Museovirastolle asetussuojelun ollessa voimassa.

Suunnitelmat (peruskorjauksen hankesuunnitelma ja pääpiirustukset/rakennuslupasarja) tulee lähettää Museovirastolle lausunnon. Hankkeessa tulee huomioida, että historiallisen hirsirakennuksen peruskorjaukseen liittyy problematiikkaa, joka tulee ottaa huomioon myös Impilinnan tapauksessa. Tämä koskee mm. nykyisiä energiatehokkuusvaatimuksia, jotka voivat aiheuttaa vaikeuksia, mikäli pyritään uudisrakennuksilta vaadittaviin lämmöneristävyyden ja ilmatiiveysarvoihin. Asetussuojelukohteiden (sekä valtion omistamien että valtiolta luovutettujen) tapauksessa on havait-



tu hyväksi menettelyksi käynnistää muutossuunnittelu rakennuksen ja pihapiirin (tai lähiympäristön) historiaa ja nykytilaa käsittelevällä rakennushistoriaselvityksellä, joka yhtäältä tukee suojelutavoitteiden täsmentämistä ja toisaalta toimii muutossuunnittelun välttämättömänä pohja-aineistona. Museovirasto laatinut ohjeen, joka löytyy pdf-muodossa Museoviraston verkkosivuilta http://www.nba.fi/fi/rho_julkaisut. Ohjeen mukaan asiantuntevalta konsultilta tilattavan rakennushistoriaselvityksen työohjelman ja tavoitteiston määrittämistä varten on hyvä kuulla maakuntamuseota / Museovirastoa.

Kokouskutsun liiteasiakirjojen mukaan Impilinnasta on laadittu rakennusinventointi ja kuntoarvio. Museovirasto pyytää saada ne käyttöönsä.

Museovirasto pyytää, että "Impilinna kaupunkikuvassa" –hankkeen ohjausryhmän pöytäkirjat lähetetään virastolle tiedoksi.

JAS/SLI/PIU/JFO

terv. Johanna Forsius Johanna Forsius, intendentti (rakennusperintö)

Pohjois-Suomen kulttuuriympäristöpalvelut

Museovirasto, Kulttuuriympäristön suojelu -osasto

PL 913, 00101 HELSINKI

johanna.forsius@nba.fi

p. 09 - 40501 (vaihde)

GSM 040 - 1286 323

LIITE 2**Karjalanhoitokoulun päärakennuksen suojelupäätös vuodelta 1994 (3 sivua).**

SUOMEN RAKENNUSKULTTUURIN YLEISLUETTELO		MUSEOVIRASTO
VALTION RAKENNUKSET (as. 480/85) VN:n suojelupäätös		
Lääni: Oulun lääni	Kunta: Kajaani	
Kohde: Seppälän maatalous- ja puutarhaoppilaitos, Seppälän koulutila		
Osoite: 87910 Linnantaus		
Haltija: Opetushallitus	Korjaushuoltaja: RH	
Kiinteistörekisteritunnus: Linnantaus, 2:24, Seppälä		
Peruskartan nro/koordinaatit:		
Rakennushallituksen rakennusluettelon nro: 205:004		
Suojelumääräys: 002/ S2		

Asetuksella suojellaan Seppälän maatalousoppilaitokseen kuuluvan karjanhoitokoulun päärakennus. Uusklassistinen, osin kaksi-, osin yksikerroksisen hirsirakennuksen on suunnitellut 1928 arkkitehti Jussi Paatela.

Seppälän tilalle perustettiin 1897 maanviljelyskoulu, jossa oli myös karjanhoitolinja. Se ei kuitenkaan pystynyt tyydyttämään koulutuksen kaikkia vaatimuksia, ja siksi Kajaanin maanviljelysseura teki vuonna 1924 ehdotuksen tietopuolisen karjanhoitokoulun perustamisesta Seppälän koulutilan maille. Toiminta aloitettiin omien tilojen valmistuttua syyskuussa 1928.



VALTION RAKENNUSTEN SUOJELULUOKITUS

Museovirasto on istunnessaan 14.5.1987 ja rakennushallitus istunnessaan 3.11.1987 hyväksynyt seuraavassa esitettävän luokittelun, jota sovelletaan valtion omistamien rakennusten suojelussa.

1. ASETUKSEN NOJALLA SUOJELTAVAT KOHTEET

Suojelu tapahtuu valtion omistamien rakennusten suojelusta annetun asetuksen (480/85) nojalla valtioneuvoston päätöksellä. Päätös edellyttää näiden rakennusten ja muiden suojeltavien kohteiden aktiivista hoitoa, kunnossapitoa ja restaurointia niin, että kulttuurihistoriallinen arvo säilyy tai korostuu.

Valtioneuvoston päätöksellä suojeltaviksi ei tässä vaiheessa esitetä vuoden 1939 jälkeen valmistuneita rakennuksia.

Rakennukset esitetään luokiteltaviksi valtioneuvoston päätöksellä seuraavasti:

- S1 Rakennus suojellaan kokonaan
Opetusministeriön 20.11.1985 antaman asetuksen 11 §:ssä tarkoitetut soveltamisohjeet koskevat koko rakennusta.
- S2 Rakennus suojellaan osittain
Päätöksessä mainitaan erikseen suojeltu rakennuksen osa (esim. ulkoasu, tietyt huonetilat). Opetusministeriön soveltamisohjeet koskevat vain rakennuksen suojeltuja osia.
- S3 Rakennusryhmä suojellaan
Rakennusryhmään kuuluu ainoastaan suojeltavia rakennuksia sekä niihin liittyvänä rakentamalla tai istuttamalla muodostettu alue (2 § 2 mom.). Alue rajataan suojelupäätöksessä.
- S4 Rakennettu alue suojellaan
Alueella on suojeltavien rakennusten ohella muitakin rakennuksia ja sille voidaan uudisrakentaa museoviraston hyväksymällä tavalla. Alue rajataan suojelupäätöksessä.

2. VARJELTAVAT RAKENNUKSET

Varjeltavia rakennuksia ei saa purkaa tai oleellisesti muuttaa ilman museovirastosta ja rakennushallituksesta pyydettyä lausuntoa. Rakennusten kunnossapidossa ja hoidossa on otettava huomioon niiden kulttuurihistoriallinen merkitys. Varjelu voi koskea myös uudempia tai muitakin kohteita, jotka saattavat myöhemmin tulla suojeltaviksi valtioneuvoston päätöksellä.

Varjelusta vastaa haltija. Haltijan tai korjaushuollosta vastaavan on tarvittaessa neuvoteltava museoviraston kanssa.

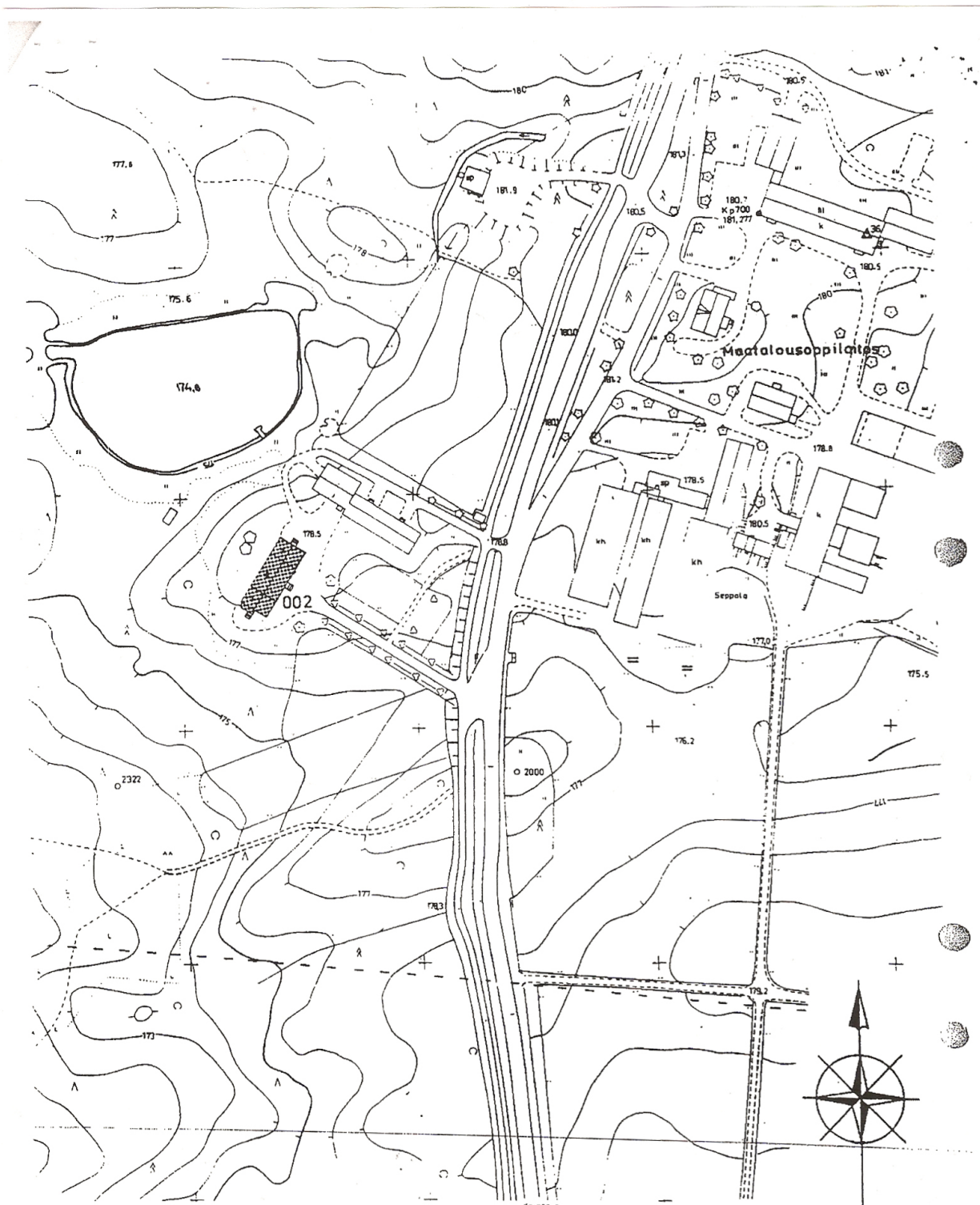
Varjelusta päättävät museovirasto ja rakennushallitus noudattaen soveltuvin osin asetuksen (480/85) säännöksiä.

- V1 Rakennus varjellaan kokonaan
Asetuksen 11 §:ssä tarkoitettuja soveltamisohjeita ei veloiteta noudatettavan.
- V2 Rakennus varjellaan osittain
Asetuksen 11 §:ssä tarkoitettuja soveltamisohjeita ei veloiteta noudatettavan.
- V3 Rakennusryhmä varjellaan
Rakennusryhmään kuuluu varjeltavia rakennuksia ja niihin liittyvänä rakentamalla tai istuttamalla muodostettu alue.

Rakennuslain mukainen rakennusten suojelu asema- tai rakennuskaavalla tapahtuu rakennuslain säästösten nojalla.

Helsinki 25.11.1987

Museovirasto/ Rakennushistorian osasto



1: 2000
0 10 50 100m
Museovirasto 1988 Pohjakartta
Kajaanin kaupungin tekn. virasto

Seppälän maatalousoppilaitos
Kajaani

VARR 205 : 004