

Villa Rulludd

Porrastilan konservointi

Ruusukamarin ja salin tapettien
konservointi

Portaikon ikkunan ja parvekkeen oven
tiivistäminen

Rakennusentisöinti- ja kunnossapito Oy

Tiina Oinonen ja Titti Pyörälä 2015



SISÄLLYSLUETTELO

KOHDE	3
YLEISTÄ	3
1 PORRASTILA	5
Seinäpinnat	5
Puuosat	14
Sohvasyvennys, kangaspinnan esiinotto	16
2 TUTKIMUKSET	18
3 RUUSUKAMARI	19
4 SALI	25
5 PORTAIKON IKKUNAN JA PARVEKKEEN OVIEN TIIVISTÄMINEN	30
6 PIIANPORRAS	32

LIITE 1 Vauriokartoituskuvat

2

TILAAJA

Minna K. Pelkonen, Espoo Kiinteistöpalvelut
Rakennustekniset kunnossapitotyöt
PL 6300, Espoon kaupunki.

PÄÄURAKOITSIJA

Kiinteistöpalvelu ETS Oy, Kirkkotie 80, 02400 Kirkkonummi

KOHDE

Huvilamuseo Villa Rulludd
Käyntiosoite: Rullaniementie 15, 02260 Espoo

Rakennus on rakennettu eri vaiheissa 1800-luvun loppupuolella ja 1900-luvun alussa. Rakennuksen eri osat ovat talvihuvila 1873, kesähuvila (Päijänne-huvila) ja torni 1893 ja iso veranta 1908. Uudenmaan lääninhallitus suojeli pahoin vaurioituneen rakennuksen vuonna 1989. Rakennus peruskorjattiin vuonna 1990, jonka jälkeen se palveli kuntalaisia Kotiseututalona. Talvihuvilan yläkerroksessa sijaitsee Espoon kaupunginmuseon huvilamuseo.

YLEISTÄ

Konservointityöt käsittivät talvihuvilan portaikon yleisilmeen siistimisen, portaikkoon liittyvän sohvasyvennyksen alkuperäisen seinäkankaan esiinoton, ruusukammarin portaikon vastaisen seinän pinkopahvin suoristamisen, paikkaamisen ja retusoinnin sekä salin länsiseinän tapetin reunojen irrottamisen puulistoista ja yleisilmeen siistimisen. Lisäksi konservointitöiden yhteydessä tiivistettiin portaikon ikkuna ja parvekkeen pariovi. Työt tehtiin

Rakennusentisöintiliike Ukri Oy 2015

kesä-elokuussa 2015. Työtä dokumentoitiin valokuvaamalla kohteet ennen töiden aloittamista, työn aikana ja työn valmistuttua. Työn eri vaiheita seurattiin mallityökatselmuksissa työmaakokouksissa. Porrastilan seinistä laadittiin myös graafinen vauriokartoitus (Liite 1).

Portaikon seinäpinnat, kaiteet ja listat puhdistettiin. Seinäpahvien repeämät ja reiät paikattiin ja kosteusvaurioita häivytettiin retusoiden. Puuosien paikoitellen irtoilevaa maalia kiinnitettiin, vanhoja, tummina alueina näkyviä retusointeja poistettiin ja maalipinnan vaurioita retusoiitiin. Portaikon alapäässä olevan sohvasyvennyksen seinän alkuperäinen kangaspinta otettiin esiin tapetin ja paperoinnin alta.

Ruusukammarin portaikon vastaisen seinän voimakkaasti kupruillut ja kulmastaan irti ollut pinkopahvi suoristettiin ja kiinnitettiin tukevammin kaikilta sivuilta. Kulma siistittiin ja pahvin sekä tapetin vauriot paikattiin ja retusoiitiin.

Salin länsiseinän tapetin reunat irroitettiin ovilistoista, jotta kahden eri materiaalin liitoskohdissa ei syntyisi jatkossa repeämiä. Vanhat repeämät paikattiin ja reunat jätettiin tapauskohtaisesti joko listan alle tai irtonaisena sen viereen. Tapetin yleisilmettä siistittiin retusoiden.

Portaikon ylätasanteella, ruusukammarissa sekä salissa uunien muurien ja seinäpahvien väliset rajapinnat siistittiin. Saumoissa repeilleet paperit poistettiin ja muurin maalaamattomat reunat retusoiitiin kunkin tilan muurin sävyyn.

Portaikoon liittyvien tilojen alkuperäisen ilmeen selvittämiseksi sohvasyvennyksen katon sekä portaikon alapään huonetilan seinien pintakäsittelykerrokset tutkittiin.

Portaikon ikkunan ja parvekkeen parioven tiivisteet uusittiin.

Konservointitöiden yhteydessä nyt työn alla olleiden tilojen pinkopahvien kiinnitystä tarkasteltiin pintapuolisesti, jotta saataisiin käsitys siitä, johtuuko pahvien kupruilu irronneista tai heikoista kiinnityksistä ja vaatiiko tilanne toimenpiteitä. Koska ruusukamarin itäseinän pahvi päätettiin joka tapauksessa suoristaa, päästiin pahvia irrotettaessa tutkimaan sen kiinnitystä tarkemmin. Vaikka pahvin kiinnitys sivuiltaan oli puutteellinen, vaikutti yläreunan nupinaulus sen verran tukevalta, että pahvien valahtamisesta ei ole pelkoa.

Sama tilanne on todennäköisesti huoneen muilla seinillä sekä salissa, jonka länsiseinän pahvi on myös jossain vaiheessa ollut pois seinältä. Portaikon kankaalla päällystetyt pahvit vaikuttivat olevan irti ainakin ikkunan reunoilta sekä seinien kulmista. Listoja irrottamatta on vaikea analysoida pahvien kiinnitystä tarkemmin tai sitä, onko ylä- ja alaosien pahvi yhtenäinen vai onko pahvissa sauma kerroslistan alla. Todettiin, että pahvien suoristaminen tai uudelleen kiinnittäminen on liian riskialtista jäykille pahveille eikä työhön ole syytä ryhtyä, ellei pahvien nykytilassa tapahdu muutosta. Jatkossa on siis seurattava, eteneekö pahvien kupruilu mahdollisen heikon kiinnityksen takia.

Villa Rulluddin tulevissa konservointitöissä huomio kannattaisi kiinnittää kapeamman portaikon kangaspintaisiin pahveihin, jotka ovat todella pölyiset ja monilta reunoiltaan irti seinästä.

Helsingissä 13.8.2015

Tiina Oinonen ja Titti Pyörälä

Rakennusentisöintiliike Ukri Oy

Tiilitie 17, 12380 Leppäkoski

p. 0500-213 217,

www.ukri.fi

1 PORRASTILA SEINÄPINNAT

Portaikon seinäpintana on pahviin liimattu kangas, joka on jossain vaiheessa vielä ylimaalattu. Kerroslista jakaa seinäalueen keltaiseen yläosaan ja punaiseen alaosaan. Alaosan alkuperäinen, punaiseksi värjätyn kankaan pinnassa on valkoinen pohjamaalikerros ja nykyinen punainen maalipinta. Seinien yläosasta löytyi merkkejä kullan sävyisestä maalista, joten yläosan värjäämätön kangas on alunperin ollut kultainen ja maalattu myöhemmin nykyiseen keltaiseen sävyyn.

Kolmen eri materiaalin yhdistelmä pahveissa tekee niistä painavat ja jäykät. Sekä seinien ylä- että alaosiin on muodostunut suuria kupruja ja erityisesti kerroslistan kohdalla kulmissa on pahveissa suuret rutut. Maalipinnat ovat herkkiä kosteudelle.

Seinien keltaiseksi maalatussa yläosassa oli paljon tummia kosteusvaurioita erityisesti päätyseinällä. Tämä seinä näyttääkin maalatun kahteen kertaan keltaisella, nykyinen sävy eroaa hiukan muiden seinien sävystä. Lisäksi seinässä on suuria paikkamaalausalueita, joten yleisilme oli melko epätasainen ja läikikäs. Kosteusvauriokohdat seinissä liittyvät osittain paikkamaalauksiin. Repeämiä ei seinien yläosissa ollut lainkaan, vain päätyseinässä oli muutama ilmeisesti vanhojen hirsikorjausten yhteydessä syntynyt isohko reikä.

Seinien punainen alaosa on hyvin epätasainen ja naarmuinen. Maalipinta on kiillottunut ja siten hyvin erioloinen kuin yläosan matta pinta. Pahvien ja kankaiden saumat olivat paikoitellen

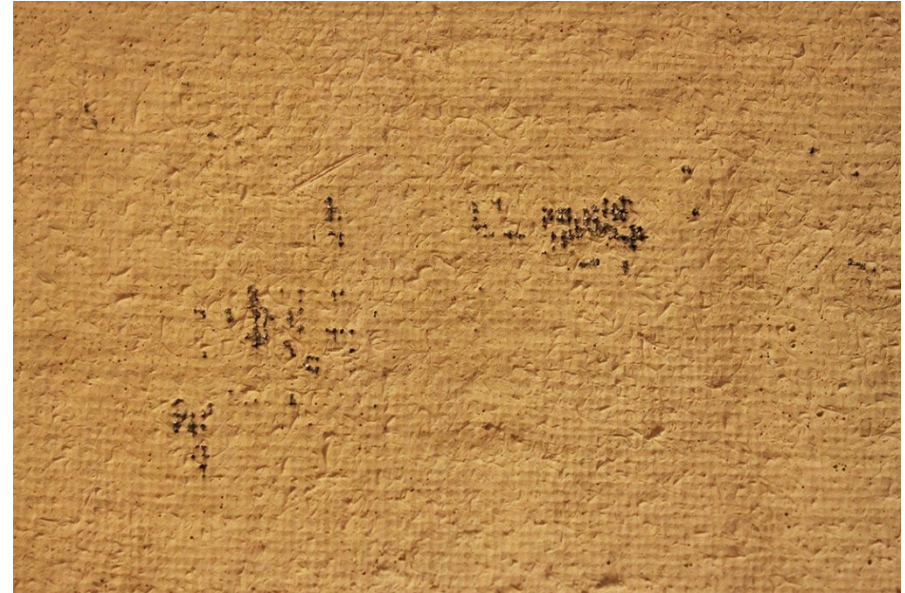
auenneet/revenneet ja pinnoissa oli muutamia samanlaisia reikiä kuin seinien yläosissa. Pahvia on monin paikoin naulattu kiinni suurikantaisilla nauloilla ja osa nauloista on mennyt pahvin läpi aiheuttaen selkeän reiän. Länsiseinän kupruilua on jossain vaiheessa korjattu viiltämällä pahvi auki pitkältä matkalta ja naulaamalla viillon reunat kiinni seinään.



Kuva 1. Porrastila ylätasanteelta



Kuva 2. Portaikon punaiseksi maalattua alaosaa



Kuva 4. Keltaisen maalin alla näkyy paikoitellen kultamaalia



Kuva 3. Portaikon keltaiseksi maalattu yläosa

Pinnoista puhdistettiin irtolika imuroimalla ja samalla siveltimellä harjaten. Lisäksi pinnat puhdistettiin pehmeällä Akapad-kuivapuhdistussienellä. Erityisesti keltaiset seinäalueet kirkastuivat sienellä puhdistettaessa huomattavasti ja osa kiiltoina pinnassa näkyvistä naarmuista häipyi.

Myös sohvasyvennyksen liimamaalattu katto imuroitiin ja puhdistettiin erityisen herkille materiaaleille tarkoitettulla Akapad –kuivapuhdistussienellä.

Seinäpintojen tummia kosteusvaurioita häivytettiin pastelliliiduilla ja –kynillä retusoiden.



Kuva 5. Kupruilevan pahvin pintaan on kerääntynyt pölyä



Kuva 6. Puhdistusraja seinäpinnassa



Kuvat 7.-10. Kosteusvaurioita ennen ja jälkeen retusoinnin



Kuvat 11. ja 12. Tummat kosteusvauriot ennen ja jälkeen retusoinnin

Pahvissa/kankaassa olleet reiät ja selvästi kuoppina näkyvät naulan kohdat paikattiin liisteröimällä pintaan akryylimaaleilla valmiiksi sävytettyä japaninpaperia. Samoin siistittiin myös alueita, joissa puuttui maalipintaa ja kangas oli näkyvässä. Punaisen seinäalueen tekstuuria imitoitiin paikkauksissa painamalla sävytettyyn paikkapaperiin säkkikankaan avulla hiukan tummemman sävyistä kangastekstuuria. Paikkauksia patinoitiin vielä aluekohtaisesti pastelliväreillä. Vanhojen kiinninaulattujen viillojen peittämistä ja suojaamista japaninpaperilla testattiin. Viillot päätettiin kuitenkin jättää näkyviin sellaisinaan, koska niiden peittäminen ei merkittävästi häivyttänyt viillon harjannetta seinäpinnassa eikä viillojen suojaamista koettu tarpeelliseksi.

Seinän alaosissa auenneet pahvisaumat liimattiin kiinni ja muutamissa kohdissa pahvista irronnutta kangasta kiinnitettiin paikoilleen. Kankaan kiinnittämiseen kokeiltiin ensin lämmöllä aktivoituvaa Beva-liimakalvoa, jottei tarvitsisi käyttää lainkaan kosteutta. Liimattavat kerrokset olivat kuitenkin liian paksuja kalvolla kiinnitettäviksi. Kankaan liimauksessa käytettiin akryyliliimaa, joka jättää paikkauksen hyvin joustavaksi. Revenneet tai irronneet pahvisaumat kiinnitettiin liisterillä. Repeämiin pahvien ja kankaan saumoissa ujutettiin mahdollisuuksien mukaan taustatueksi liisteröidyt japaninpaperisuikaleet, jotka pitävät repeämän reunat yhdessä. Koska pahveja ei ryhdytty availemaan ja irrottamaan reunoistaan, ei vaurioita päästy tukemaan ja paikkaamaan taustapuolelta. Tehdyt paikkaukset ovat lähinnä esteettisiä ratkaisuja eivätkä varsinaisesti tue vauriokohtia. Mikäli tulevaisuudessa pahveja päädytään avaamaan esimerkiksi niiden oikaisemiseksi, on vauriot syytä paikata ja tukea taustapuolelta.

Japaninpaperipaikat ovat helposti pintaa vaurioittamatta poistettavissa ja akryyliiimalla kiinnitetyt saumat ovat joustavat, joten paikkaukset eivät jäykistä pahveja nykyiseen kupruilevaan muotoon.

Portaikun ylätasanteella muurin ja kovalevyn repaleinen saumakohta avattiin ja siistittiin. Sauman päälle liisteröity repeytynyt paperisuikale irroitettiin muuripinnasta ja viillettiin pahvin reunaa myöten irti. Kahden eri materiaalin saumaa ei enää peitetty, vaan muurin reunassa paperin alta esiin tullut maalaamaton alue retusoiitiin liisteröimällä siihen seinän sävyiseksi akryyliväreillä sävytetty japaninpaperi.

Portaikun alapäässä punainen osuus päättyy ja vaihtuu huonetilan tapettiin. Materiaalien raja päätettiin siistiä niin, että se rajautuu samaan linjaan puuosien reunan kanssa. Tapettia poistettiin muutaman sentin suikale reunasta ja alta esiin tullut valkoiseksi maalattu kangas retusoiitiin punaiseksi liisteröimällä kohtaan sävytettyä japaninpaperia.

Käytetyt materiaalit

Japaninpaperit Kozo 19 g ja 36 g, Lim&Handtryck
karboksimeetyyliselluloosaliisteri

Lascaux HV 303 akryyliiima

Keltainen yläosa: Van Gogh –akryylivärit sävyt yellow ochre, carmine ja titan white. Rembrandt –pastelliliidut, sävyt raw sienna, gold ochre, yellow ochre, light orange sekä Caran d’ache –pastellikynä valkoinen 788-901

Rakennusentisöintiliike Ukri Oy 2015

Punainen alaosa: Van Gogh –akryylivärit sävyt naphtol red light, ultramarine, titan white ja oxide black. Caran d’Ache –pastellikynät sävyt 788.069, 788.044, 788.066 ja 788.080.



Kuva 13. Naulan aiheuttama kuoppa seinäpinnassa



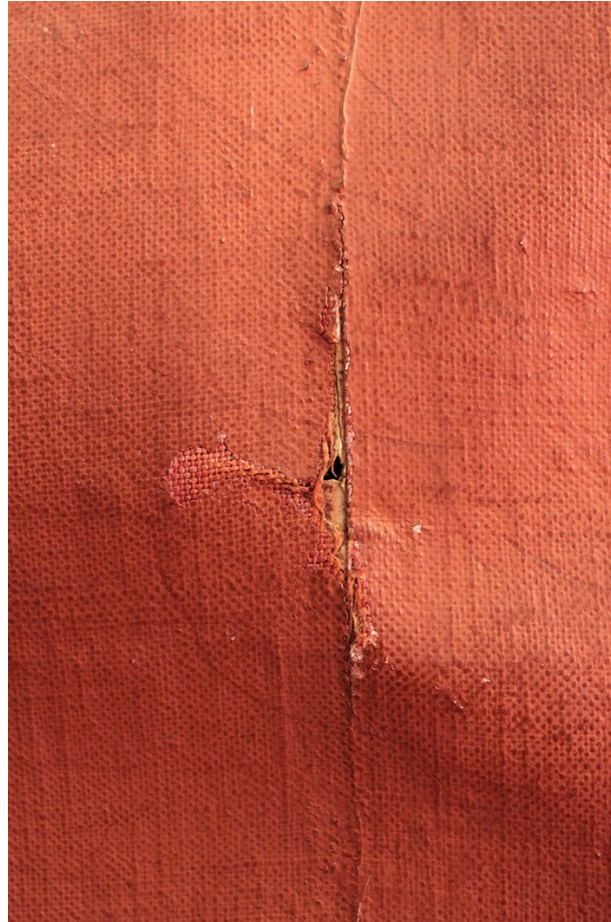
Kuva 14. Naulan kuoppa paikattu japaninpaperilla



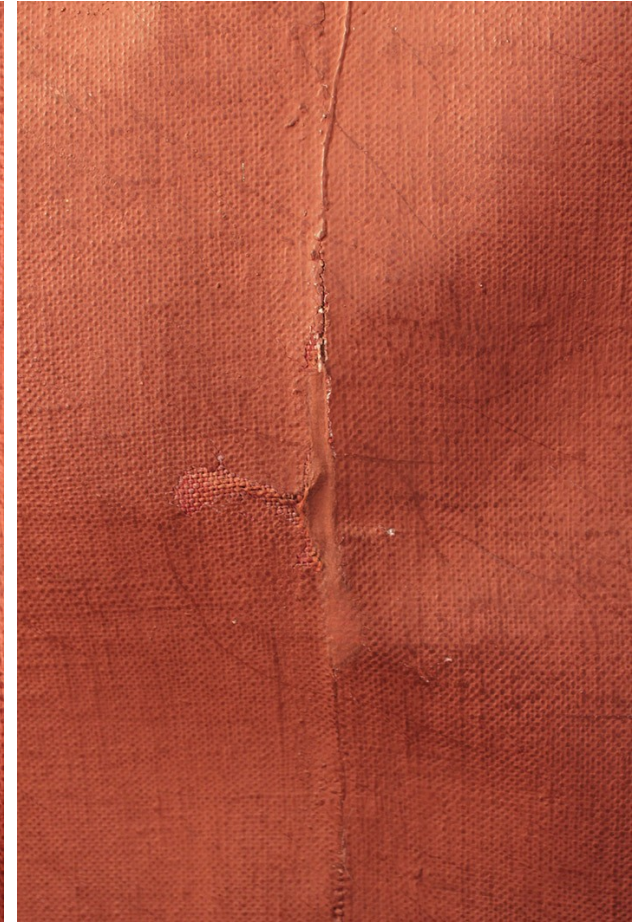
Kuvat 15.-18. Seinäpintojen reikiä ennen ja jälkeen paikkauksen ja retusoinnin.



Kuva 19. Auki revennyt sauma pahvissa ja kankaassa



Kuva 20. Sauma kiinni liimattuna



Kuva 21. Paikkaus retusoitu värjättyllä japaninpaperilla



Kuva 22. Ylätasanteen repeillyt
muurinreunus

Kuva 23. Saumapaperi poistettu,
kuva ennen retusointia



Kuva 24. Tapetin ja maalatun
kankaan raja portaikon alapäässä

Kuva 25. Raja linjattiin puosan
reunan kanssa samaan linjaan



PUUOSAT

Portaikon ja sohvasyvennyksen puiset kaiteet ja listat ovat vihreäksi maalatut ja niissä on vähintään kahdessa eri vaiheessa tehtyjä retusointeja, joista viimeisimmät erottuivat selkeästi tummempina alueina. Maalipinta on paikoitellen krakeloitunut ja irti puupinnasta.

Kaiteet ja listat puhdistettiin irtoliasta siveltimen avulla imuroiden. Pintoja puhdistettaessa havaittiin, että jotkin vanhoista retusoinneista liukenevat veteen, joten pinnat pyyhittiin kostealla (vesi+marseille-saippua) vain niiltä osin kuin pinta kesti kosteutta. Kosteushervät pinnat puhdistettiin kuivapuhdistussienellä.

Krakeloitunutta maalia kiinnitettiin alueilta, joissa maalia oli selkeästi irtoamassa ja se oli kosketukselle alttiilla alueilla, kuten kaiteen pylväässä. Maalinkiinnitykseen käytettiin Lascaux MFK konservointiliimaa.

Näkyvimmillä paikoilla olleita vanhoja, tummia retusointeja poistettiin pinnasta mekaanisesti siistimmän yleisilmeen saavuttamiseksi. Muutamissa kohdissa esiin otettu pinta jäi hiukan ympäristöään vaaleammaksi ja himmeämmäksi, mutta alueet eivät erotu yhtä silmiinpistävästi kuin aiemmat tummiksi retusoituina.

Maalipinnan vaurioita retusointiin niiltä osin kuin ne olivat esteettisesti häiritseviä kolhuja ja lohkeamia tai valkoista pohjustetta oli näkyvissä. Luonnollinen kuluma jätettiin näkyviin.

Käytetyt materiaalit

Retusointi: Van Gogh –akryylivärit, sävyt ultramarine, lemon yellow, raw umber ja yellow ochre.

Maalinkiinnitys: Lascaux MFK konservointiliima



Kuva 26. Vanhoja retusointeja kaiteen pylväässä



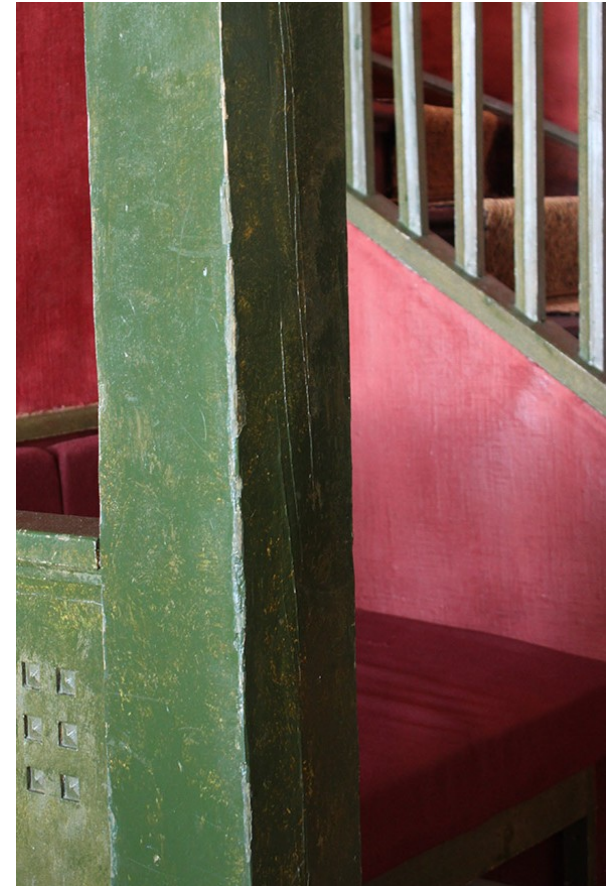
Kuva 27. Vanhoja retusointeja poistettu



Kuva 28. Irti krakeloituvaa maalia



Kuva 29. Kolhuja pylvään kulmassa



Kuva 30. Kolhut retusoitu

SOHVASYVENNYYS, ALKUPERÄISEN KANGASPINNAN ESIINOTTO

Portaikon alapäässä olevan sohvasyvennyksen taustaseinässä oli alkuperäisen kangaspinnan päälle liisteröity tapetti. Alkuperäinen pinta päätettiin ottaa esiin, koska sohvasyvennys on hyvin keskeisellä paikalla ja muodostaa portaikon kanssa kokonaisuuden. Ottamalla alkuperäinen pinta esiin saatiin kokonaisuudesta jälleen yhtenäisempi.

Tapetin irrottamista testattaessa havaittiin, että kankaan pintaan oli liisteröity ohut pohjapaperi ennen tapettia. Paksu tapetti saatiin poistettua mekaanisesti palettiveistä apuna käyttäen. Paikoitellen heikosti kankaassa kiinni oleva pohjapaperi lähti jo tapetin mukana. Monin paikoin ohuempi paperi oli kuitenkin tiukasti kankaassa kiinni ja vaati kostuttamista irrotukseen. Kostutettua paperia nostettiin pinnasta irti mekaanisesti. Paperin poiston jälkeen kankaan pintaan jäi vaaleaa liisterihärmää ja paperinukkaa, joita edelleen puhdistettiin pinnasta varovasti kostuttamalla ja siveltimellä harjaten.

Tapetin alta paljastuivat myös kangasaluetta reunustavat puuosat. Puupinnat ovat olleet muiden puuosien tavoin alunperin vihreät, mutta tässä kohtaa ne on osin ylimaalattu valkoiseksi ja pistivät siksi silmään kokonaisuudesta. Vihreä pinta saatiin otettua esiin valkoisen maalin alta. Alueet, joista puuttui vihreää maalipintaa, retusoiitiin kuten kaiteet. Oikeassa alakulmassa valkoiseksi maalattu kapea kangasosuus retusoiitiin punaiseksi liisteröimällä pintaan sävytettyä japaninpaperia. Kangaspinnassa olleet valkoiset maalitahrat hävytettiin pastellikynillä.

Käytetyt materiaalit:

Japaninpaperi Kozo 36 g, sävytys Van Gogh –akryylivärit sävyt naphtol red light, ultramarine, titan white ja oxide black

Puuosien retusointi: Van Gogh –akryylivärit, sävyt ultramarine, lemon yellow, raw umber ja yellow ochre



Kuva 31. Sohvasyvennyksen seinä ennen esiinottoa



Kuva 32. Tapetin alta tuli esiin myös puuosien osin valkoiseksi maalattu reuna



Kuva 33. Tapetin alla oli ohut pohjapaperi



Kuva 34. Paperinukkaa kankaan pinnassa



Kuva 35. Valkoiseksi maalattu osa kangasta retusoiitiin punaiseksi värjättyllä japaninpaperilla



Kuva 36. Seinä kankaan esiinoton ja puuosien retusoinnin jälkeen

2 TUTKIMUKSET

Sohvasyvennyksen katon ja ympäröivän huonetilan seinäpintojen kerrostumat tutkittiin portaikon ja siihen liittyvien tilojen alkuperäisen kokonaisilmeen selvittämiseksi. Huonetilan seinästä nykyisen tapetin alta löytyi samaa punaiseksi värjättyä kangasta kuin mitä portaikon alaosassa ja sohvasyvennyksen seinässä on. Uunin muurin ja portaikon reunan väliltä on kangas ilmeisesti poistettu jossain vaiheessa ja tapetin alla on vain pahvi. Sohvasyvennyksen katossa on pahvin päällä kolme vaaleaa maalikerrosta, joista kaksi alinta vaikuttavat öljymaalilta ja päällimmäinen liimamaalilta. Pahvi on maalaamattoman paneloinnin päällä.

Syvennyksen katto:

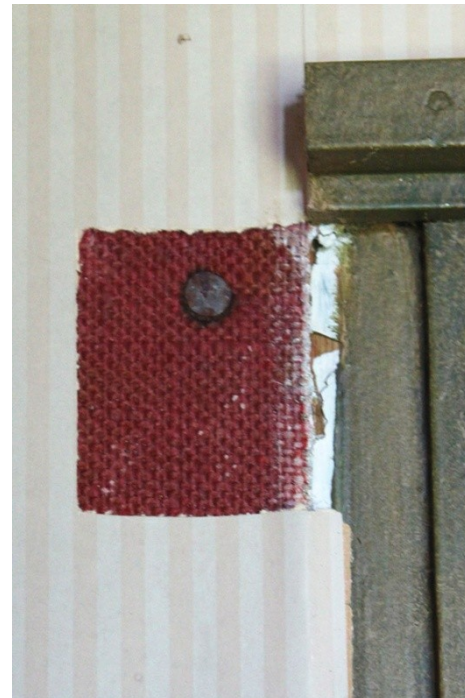
- 0 puupaneeli
- 01 pahvi
- 1 harmahtava valkoinen
- 2 harmahtava valkoinen
- 3 valkoinen

Huonetilan seinä:

- 0 hirsi
- 01 pahvi
- 1 punainen kangas (läpivärjätty)
- 02 ohut paperi
- 2 tapetti, raidallinen



Kuva 37.
Syvennyksen katon
kerrokset



Kuva 38. Seinäpinnalla tapetin
alta löytyi punainen kangas,
avaus sohvasyvennyksen ja
komeron väliseltä seinältä

3 RUUSUKAMARI

Ruusukamarin seinäpinnat ovat tapetoitua pinkopahvia. Lähempi tarkastelu osoitti, että huoneen pinkopahvit on jossain vaiheessa otettu pois seinältä ja kiinnitetty uudelleen. Pahvit on tuolloin viilletty auki niin, että seinän kaikkiin reunoihin on jätetty noin 10 cm kaistaleet pahvia nupinaulakiinnityksineen. Pahvit on palautettu seinälle naulaten ne ilmeisesti vain ylä- ja alareunoistaan. Kulmat on siistitty vain kulman yli taivutetulla pahvikappaleella, joka ainakin itä/eteläkulmassa on osittain irronnut seinäpahveista. Pahvien aiemman uudelleenkiinnittämisen yhteydessä seinät on myös tapetoitu nykyisellä tapetilla.

Seinäpahvien paikoitellen heikko kiinnitys ja mahdolliset rakenteiden liikkeet ovat aiheuttaneet pahvien ja tapettien vaurioitumista ja kupruilua. Itä- ja eteläseinien kulmassa pahvi on irti seinästä ja itseseinän alareunaan on muodostunut voimakas ruttu. Pahvissa oli oven oikeasta yläkulmasta katon rajaan asti kulkeva repeämä ja tapetissa paikoitellen pienempiä vaurioita, kuten repeämiä ja kulumia. Tapetti oli paikoitellen hyvin heikosti kiinni pahvissa, erityisesti reuna-alueilla.



Kuva 39. Ruusukammarin kupruileva pinkopahvi



Kuva 40. Oviaukon vieressä pahvi oli irti seinästä



Kuva 41. Tapettireunan alla näkyy, että pahvi on jo aiemmin viilletty irti seinästä niin, että seinän reunoille on jätetty suikaleet pahvia

Portaikon vastaisen seinän huomattavan kupruileva ja kulmastaan irronnut pahvi päätettiin suoristaa. Jalkalista irroitettiin, jotta pahvin alareuna saatiin irrotettua. Muista reunoista tapettia avattiin niin, että vanha nupikiinnitys saatiin näkyviin ja siististi irti. Kattolistaa ja oven vuorilistaa ei tarvinnut irroittaa, koska aiemmin jo irroitettu pahvi oli naulattu kiinni viilleyistä reunoistaan, jotka eivät ulotu listan alle. Kulma viillettiin auki tapettireunan alta ja pahvi otettiin kokonaisuena alas seinältä.

Pahvia kostutettiin ja sen annettiin oieta pikkuhiljaa vaakatasossa. Ennen pahvin palauttamista seinälle, kiinnitettiin eteläseinän pahvin aukiviilletty reuna kulmaan nupinauloin. Jotta kulma saatiin nyt kunnolla kiinni ja siistittyä ilman, että siihen jäisi pahvien välille rakoa, jouduttiin itseinän pahvia siirtämään muutamia senttejä kohti kulmaa. Näin pahvin tapettireuna saatiin käännettyä eteläseinälle kulman yli. Paikoin repeilleen tapettireunan taustalle liisteröitiin tueksi japaninpaperisuikale, jonka avulla reuna saatiin kiinnitettyä siististi. Myös tapettireunan ovenpielessä vahvistettiin japaninpaperilla ja reuna työnnettiin ovilistan alle. Oven yläpuolella irti revennyt osa pahvia päätettiin myös irroittaa seinältä ja siirtää suuren seinäpahvin mukana, jottei repeämän kohtaan muodostuisi rakoa. Sen sijaan rako jätettiin muurin reunaan, jossa tapetti ei alunperinkään kulkenut linjassa ovilistan reunan kanssa. Pahvit kiinnitettiin perinteiseen tapaan nupeilla ja nupirihmalla, jotka saatiin naulattua piiloon reunoista avatun tapetin alle. Nupien ja nupirihman päälle liisteröitiin suikale japaninpaperia suojaamaan päälle tulevaa tapettia. Päällimmäistä, reunoistaan irroitettua (ja osin irronnutta) tapettia liisteröitiin takaisin kiinni. Tapetti oli yläosastaan melko pitkälle irti alustastaan. Liisteröinti aiheutti

joitakin kosteusjälkiä liisteröidyn alueen reunoille. Jäljet retusoiitiin huomaamattomiksi pastellikynin.

Jalkalista palautettiin paikalleen vanhoja nauvoja käyttäen. Naulanpaikat retusoiitiin akryyliväreillä.

Muurin ja seinäpahvin saumassa oli siihen jossain vaiheessa liisteröity sauman peittävä paperisuikale, joka oli kahden materiaalin rajapinnassa repeytynyt ja osittain muurin pinnasta irronnut. Muurin ja pahvin raja siistittiin leikkaamalla lisätty suikale pois pahvin reuna myöten ja poistamalla paperinriekaleet muuripinnasta. Poistetun paperin jäljiltä muurin reunaan jäi maalaamaton kaistale, joka siistittiin muurin väriin sävytetyllä japaninpaperilla.

Käytetyt materiaalit:

Tapetin retusointi Rembrandt –pastelliliitu, sävy raw umber ja Caran d’Ache pastellikynät, sävyt 788.811, 788.542, 788.808, 788.801 ja 788.802

Japaninpaperit Kozo 19 g ja 36 g

Muurin japaninpaperin ja makulatuuripaperin sävytys VanGogh – akryyliväreillä, sävyt titan white ja carmine

Jalkalistan retusointi VanGogh –akryyliväreillä, sävyt titan white, oxide black, raw umber ja ultramarine



Kuva 42. Kulma viillettiin auki tapettisauman reunan alta



Kuva 43. Pinkopahvi pois seinältä. Yläreunassa ja ovenpielessä näkyvissä pahvin reunasuikaleet



Kuva 44. Pahvin ja tapettireunan taustapuoli. Pahvi oikeenemassa lattialla



Kuva 45. Nupikiinnitys päällimmäisen tapetin reunan alta



Kuva 46. (vas.ylä) Pahvin siirrosta aiheutunut rako

Kuva 47. (vas.ala) Rako peitetty makulatuuri-paperilla



Kuvat 48. ja 49. Repeämä tapetissa länsiseinällä ennen ja jälkeen paikkauksen



Kuva 50. Muurin rajapinta, repeillyt saumapaperi

Kuva 51. Muurin reuna siistittyä



Kuva 52. Suoristettu pahvi ja konservoitu seinäpinta

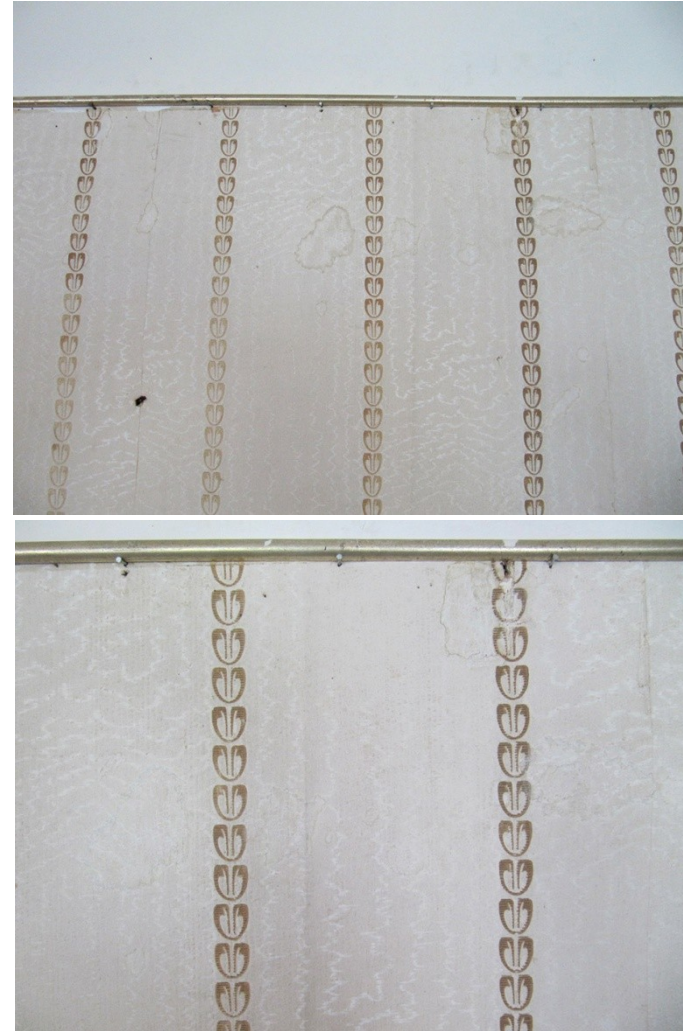
4 SALI

Salissa on näkyvässä vanhaa tapettipintaa vain länsiseinällä. Pahvi vaikuttaa olleen jossain vaiheessa irti seinästä ja uudelleen kiinnitetty samaan tapaan kuin ruusukammarissa. Pahvi tapetteineen on yleisilmeeltään melko hyväkuntoinen. Ainoat suuremmat vauriot olivat oven yläkulmasta lähtevä rakenteiden liikkeestä aiheutunut repeämä ja eri materiaalien liitoskohdat ovenpielissä, joissa tapetti oli liisteröity kiinni ovilistoihin. Myös muurin viereinen sauma oli repeytynyt ja pahvin reuna irronnut. Tapetin alalaidassa oli pieniä repeämiä ja tapetin pinnassa paikoitellen kosteuden aiheuttamia tummia vaurioita.



Kuva 53. Salin seinä ennen konservointia

Repeämät pahvissa paikattiin ja silmiinpistävimmät kosteusvauriot ja kulumat häivytettiin retusoimalla pastellikynillä niin, että seinän yleisilmeestä saatiin siisti. Alalaidan repeämät paikattiin liisteröimällä repsottavat kohdat kiinni pahviin.



Kuvat 54. ja 55. Kosteusvaurioita ennen ja jälkeen retusoinnin

Tapetti irrotettiin kaikista ovilistoista, jotta mahdollinen rakenteiden eläminen ei enää aiheuttaisi repeämiä eri materiaalien liitoskohdissa. Seinän vasemmassa reunassa tapetti irroitettiin kulkuaukon listasta ja repeämät paikattiin. Reuna jätettiin irtonaisena listaa vasten. Myös oven oikean puoleisesta vuorilistasta irroitettu tapettireuna jätettiin kiinnittämättä tai laittamatta listan alle, koska se oli melko siisti ja pysyi paikoillaan listan vieressä. Vasen vuorilista irroitettiin, jotta repeillyt tapettireuna saatiin paikattua ja laitettua siististi listan alle. Tapetin reuna paikattiin ja tuettiin takaa japaninpaperilla. Vuorilista palautettiin paikoilleen vanhoihin nauloihin ja retusointiin maalipinnan vauriot akryylivärein. Myös listan nyt näkyviin jäävä sivu laseerattiin retusointivärillä. Molemmiin puolin ovea tapettiin kiinnitetyt paperisuikaleet jäykistivät ja käpristivät tapetin reunoja, joten ne päätettiin suurimmalta osin poistaa. Paperia jätettiin vain oven oikealle puolelle alueelle, jossa se oli hyvin ja siististi kiinni.

Muurin reunassa repeillyt paperisuikale irroitettiin tapettipinnasta kokonaan. Muurin pintaan paperia jätettiin niiltä osin kuin se oli siististi kiinni. Tapetin reunaa avattiin ja irti olevat vanhat nupit ja nupirihma poistettiin. Pahvin reuna saatiin kiinnitettyä nupinauloihin reunastaan avatun tapetin alle. Nupien päälle liisteröitiin suikale japaninpaperia tapettia suojaamaan ja tapettireuna liisteröitiin kiinni. Repeämät ja reiät tapetissa paikattiin ja retusointiin, kuten muualla. Niiltä osin kun muuria jäi näkyviin paperisuikaleen poiston jäljiltä, liisteröitiin reunaan muurin väriseksi sävytettyä japaninpaperia.

Kuva 56. Ovilistasta irroitettu tapettireuna

Käytetyt materiaalit:

Tapetti: Caran d’Ache –pastellikynät: vaaleat sävyt 788.732, 788.901, 788.811

Japaninpaperit Kozo 19 g ja 36 g , Lim&Handtryck karboksimeetyyliselluloosaliisteri

Muurin japaninpaperi VanGogh –akryylivärit, sävyt titan white, oxide black ja yellow ochre

Vuurilistan retusointi: VanGogh –akryylivärit, sävyt titan white, oxide black, raw umber ja ultramarine





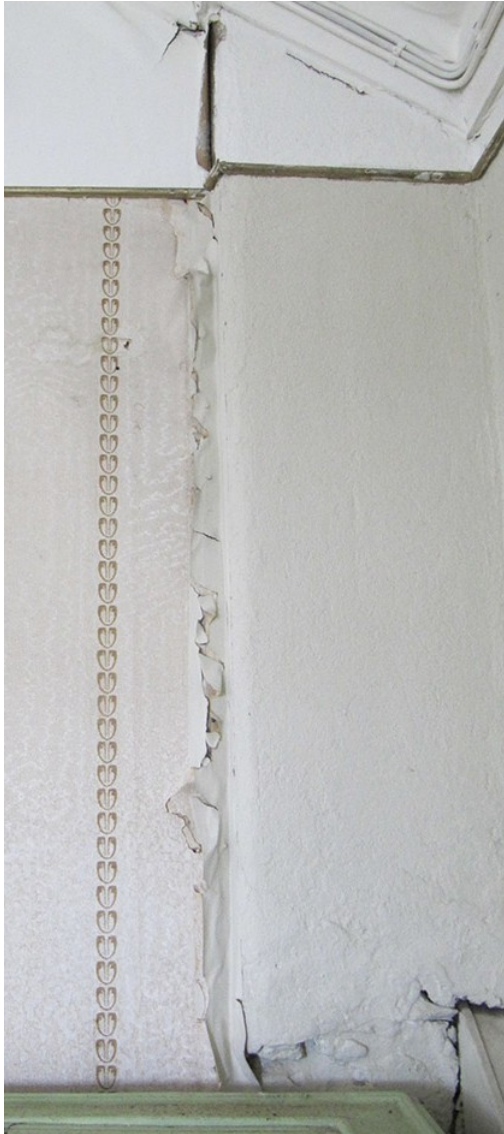
Kuva 57. Repeillyttä reunaa ja vanha paikkauspaperi ovilistan reunassa



Kuva 58. Ovilista irroitettiin ja tapettireunasuoristettiin listan alle



Kuva 59. Listan alle siistitty reuna ja laserattu listan sivu



Kuva 60. Muurin reunus ennen toimenpiteitä



Kuva 61. Pahvin reuna kiinnitettiin uudelleen nupeilla tapetin reunan alta



Kuva 62. Muurin reunus kiinnitettynä, paikattuna ja retusoituna



Kuva 65. Seinäpinta konservoinnin jälkeen

Kuvat 63. ja 64. Repeämä pahvissa ennen ja jälkeen paikkauksen

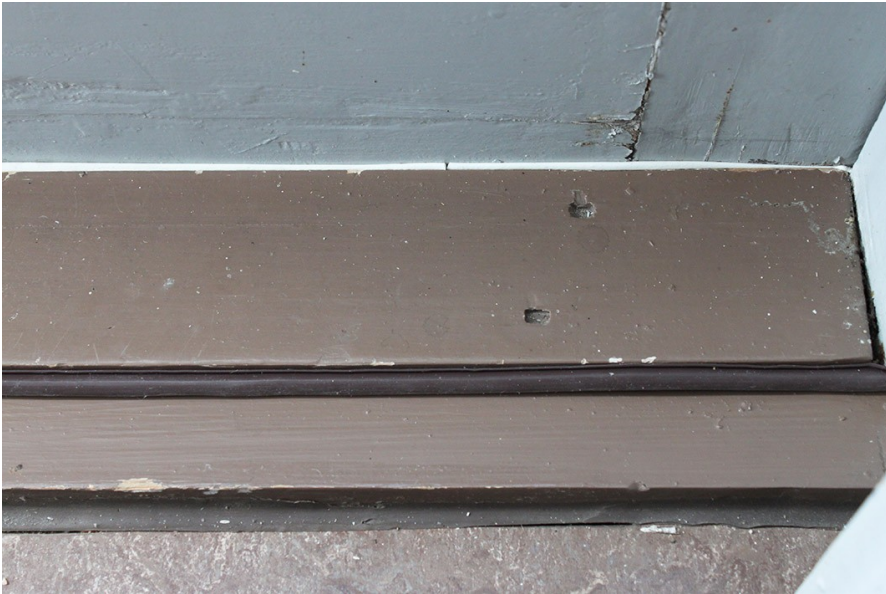
5 PORTAIKON IKKUNAN JA PARVEKKEEN OVIEK TIIVISTÄMINEN

Seinien konservointitöiden yhteydessä tiivistettiin portaikon ikkuna eteläseinällä ja salista parvekkeelle johtavat pariovet. Vanhat narutiivisteet poistettiin ja pinnat puhdistettiin. Ikkuna tiivistettiin ruskealla o-mallisella kumitiivisteellä. Sisäpuutteet tiivistettiin kokonaan uudelleen. Ulkoikkunoissa ei ollut tiivisteitä lainkaan ja nyt lisättiin kumitiivistettä myös niihin. Ulkoikkunoissa tiiviste lisättiin vain niihin kohtiin missä puitteen ja karmin välissä oli tarpeeksi tilaa. Ulkopuitteisiin jätettiin myös tuuletusraot, ettei ikkunoista tule liian tiiviitä.

Oven ulko- sekä sisälehdet tiivistettiin niiden väljyydestä riippuen joko o- tai p-mallisella valkoisella kumitiivisteellä. Kynnyksen sisäpuolelle laitettiin paremmin kynnyksen väriin sulautuvaa ruskeaa tiivistettä. Ulko-oviin jätettiin tuuletusraot.



Kuva 66. Portaikon ikkunan tiivistys



6 PIIANPORRAS

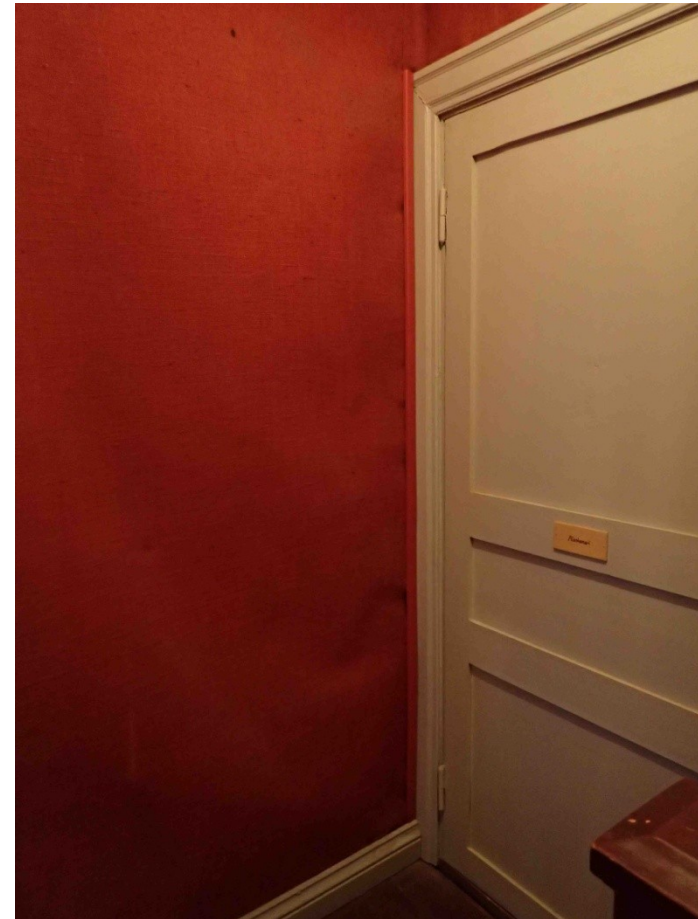
Piianportaan ylätasanteella oli piian kamarin oven vierellä irti repsottava pinkopahvi ja kangastapetti. Irronnut pahvi kankaiseen kiinnitettiin puulistalla. Kangastapetin pinnalta puhdistettiin pehmeällä siveltimellä irtopöly uuden listan alueelta. Lista kiinnitettiin pienillä nauloilla seinän hirsipintaan vahingoittamatta tapettia niin, että nailat eivät tehneet reikää tapettiin. Lista maalattiin Into-kalustemaalilla sävyllä NCS S 3060-Y90R.



Kuva 69. Irronnut pahvi ja kangas

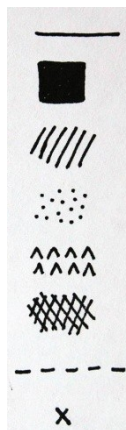
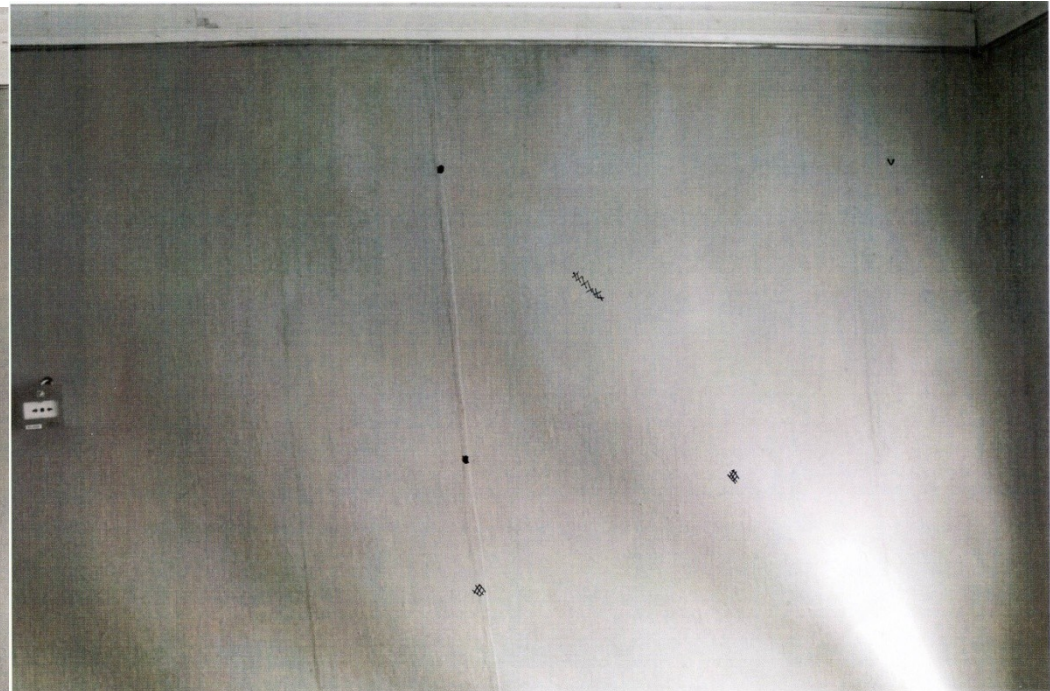
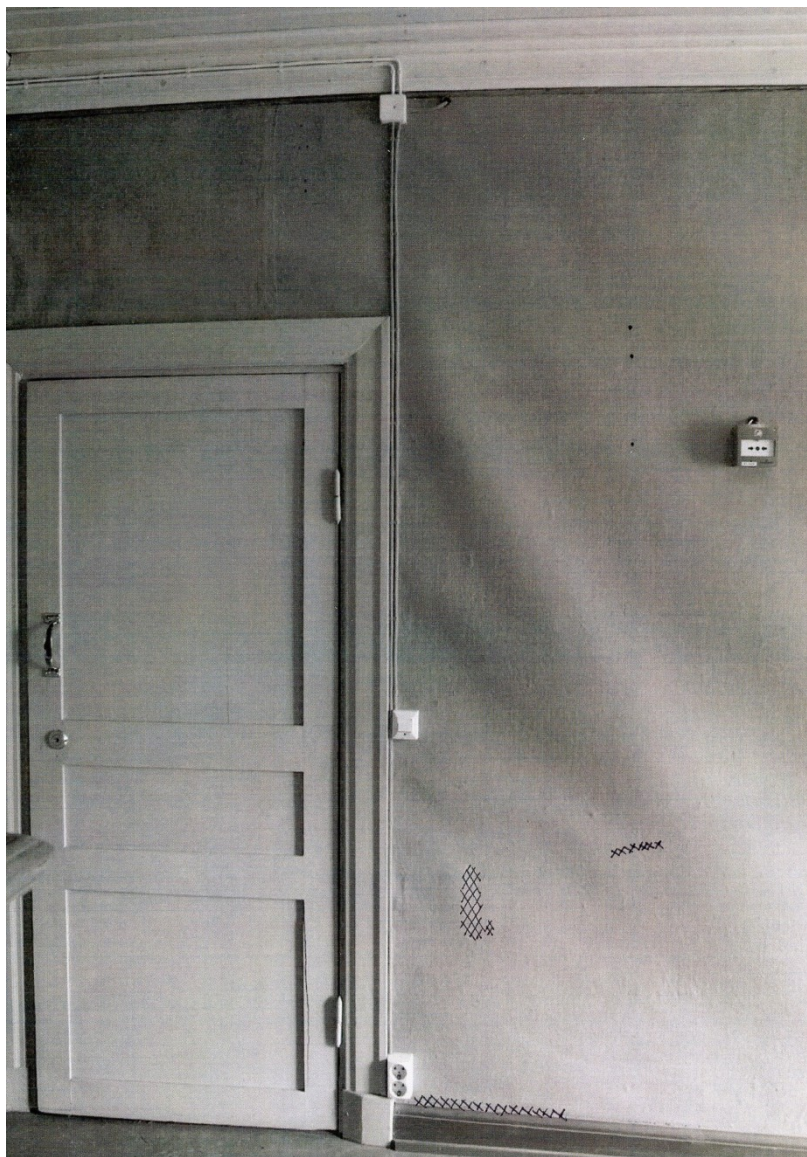


Kuva 70. Lista kiinnitettiin hirsipintaan



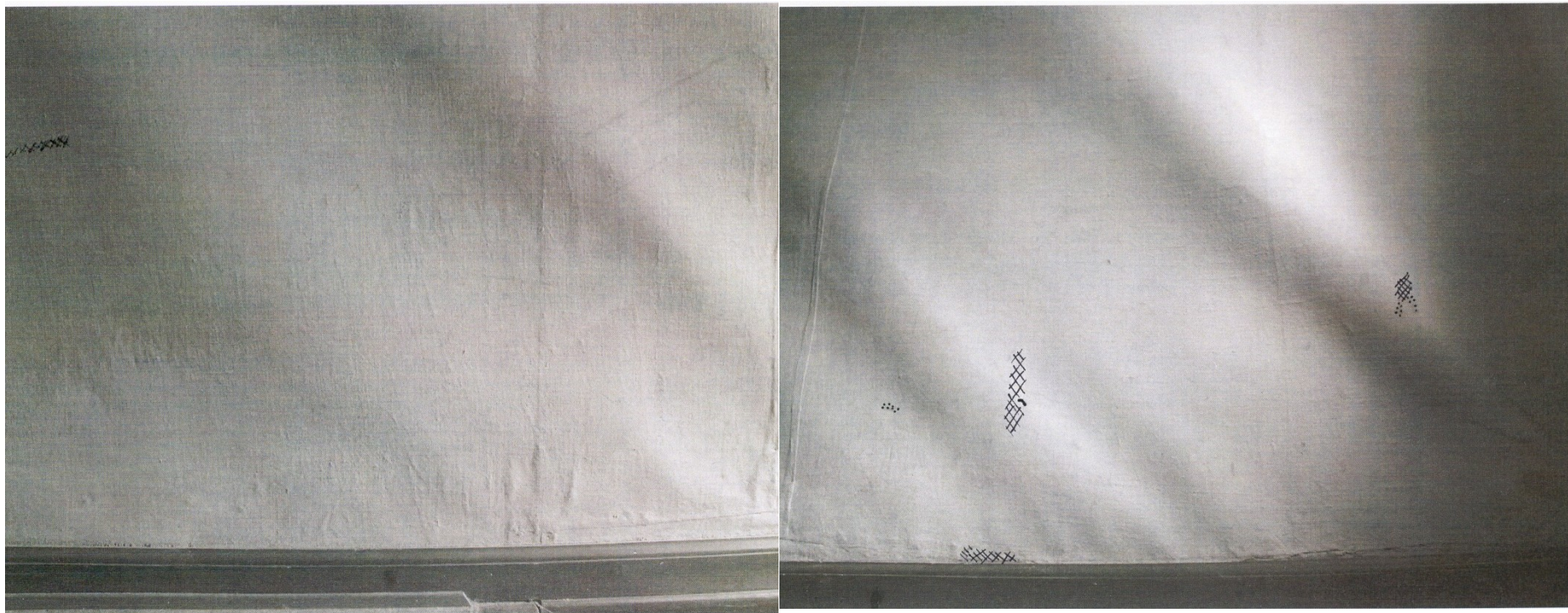
Kuvat 71. Lista paikoillaan

LIITE 1 Vauriokartoituskuvat, Portaikko Itäseinä,yläosat

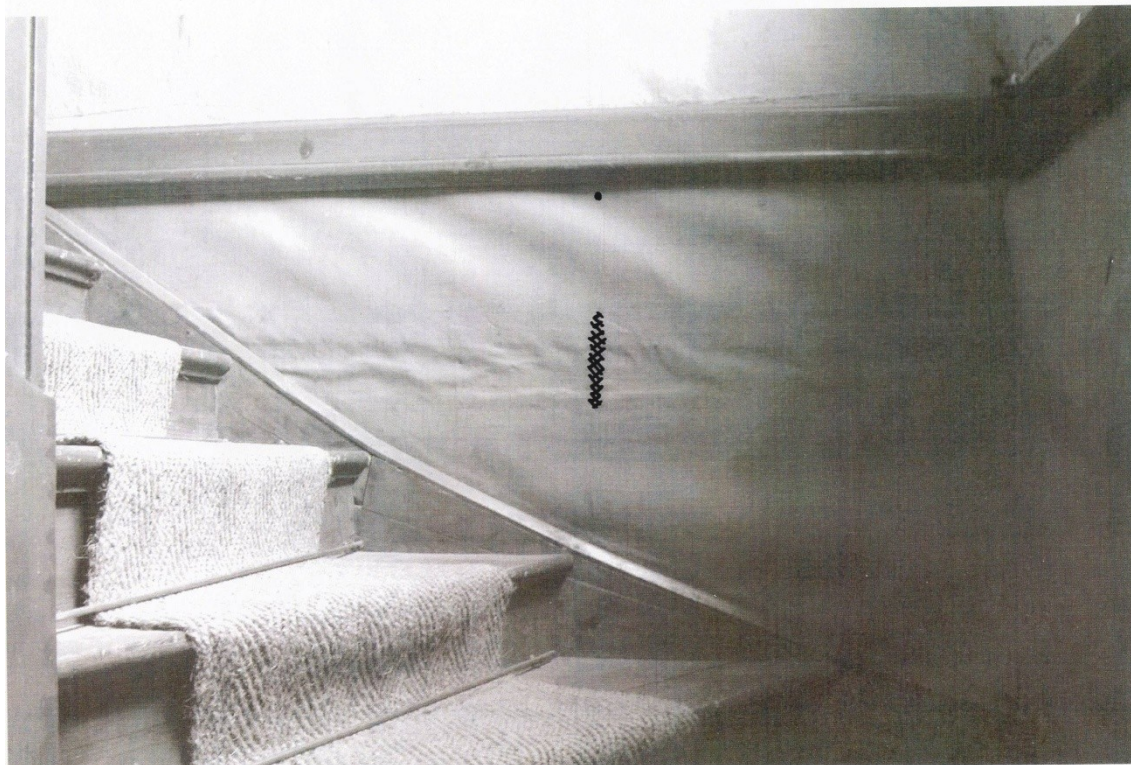


- MERKKIEN SELITYKSET
- repeämä/auennut sauma
 - reikä
 - kosteusvaurio
 - maalipintaa puuttuu
 - krakeloitunutta maalipintaa
 - vanha retusointi
 - vanha suoristusviilto
 - naula

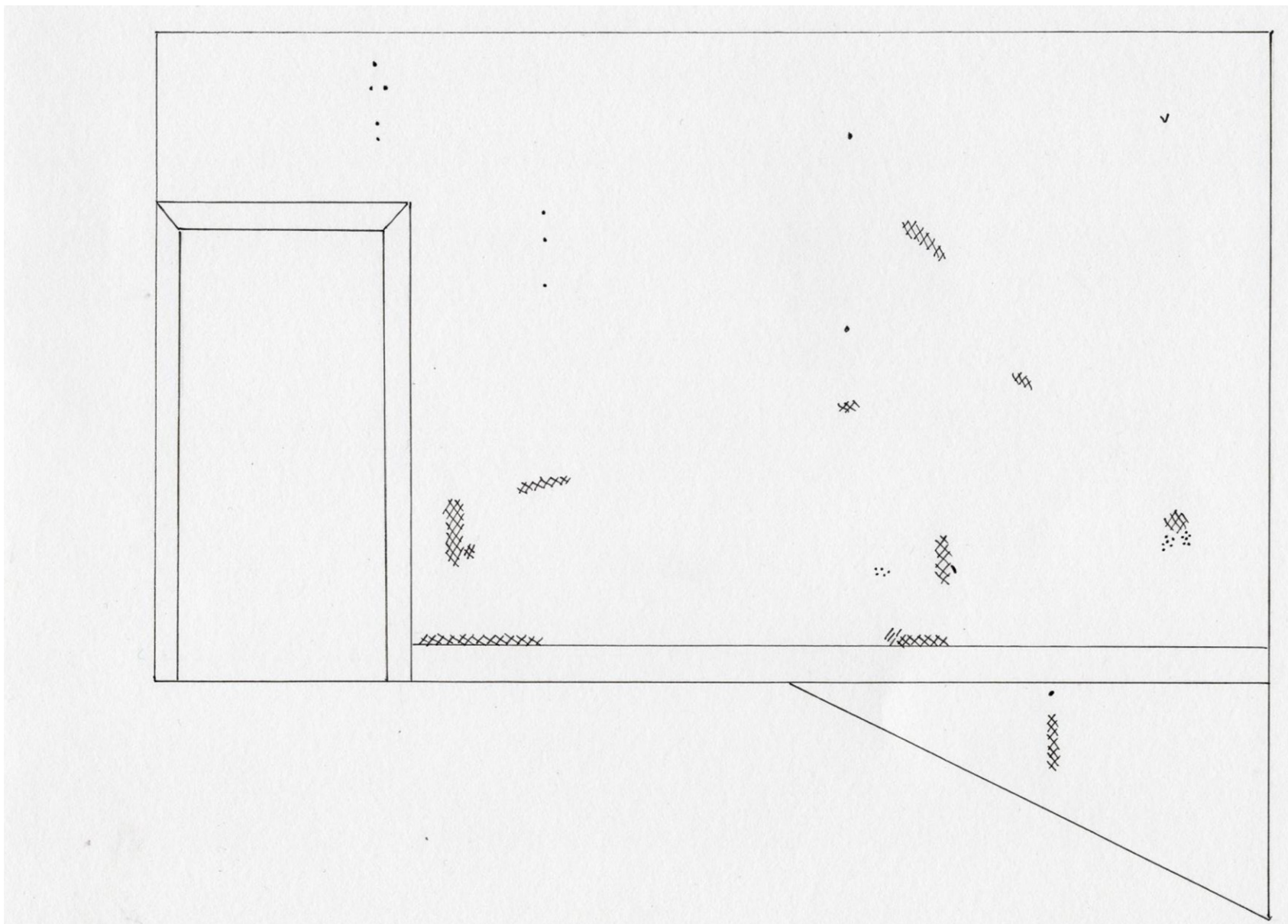
Itäseinä, alaosat (keltainen seinäalue)



Itäseinä, alaosat (punainen seinäalue)



Itäseinä

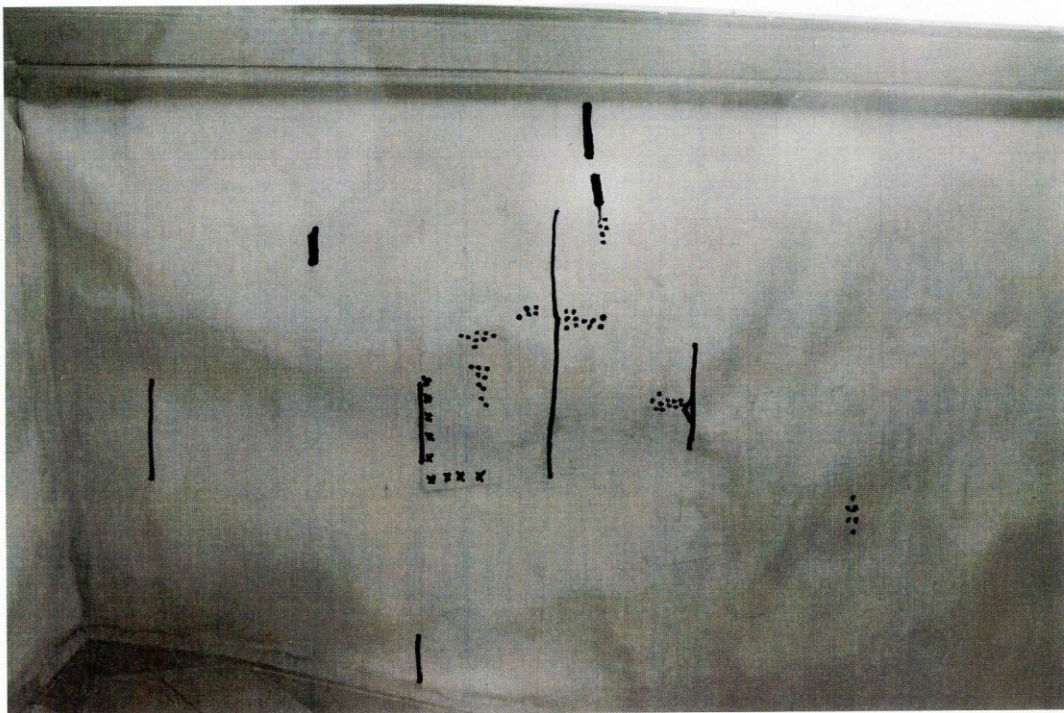


Eteläseinä, yläosa

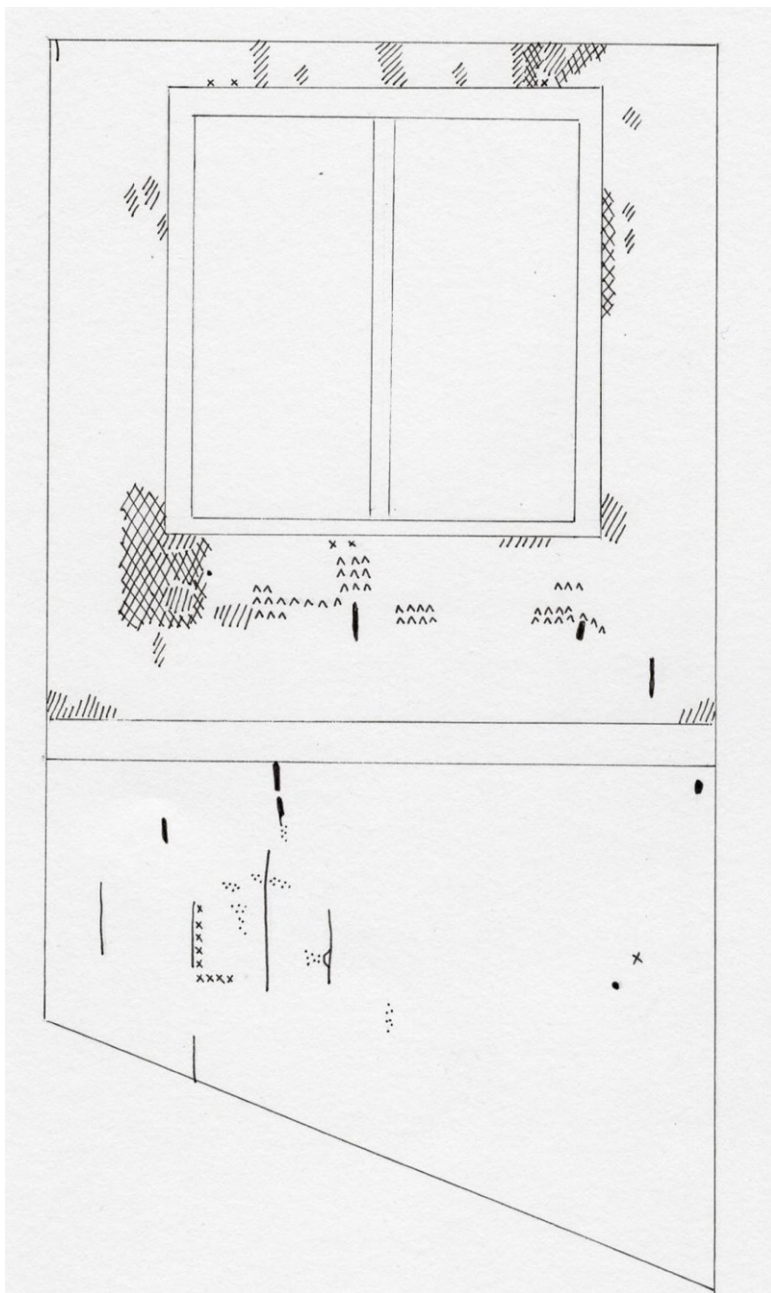


Rakennusentisöintiä UKRI Oy 2015

Eteläseinä, alaosa



Eteläseinä

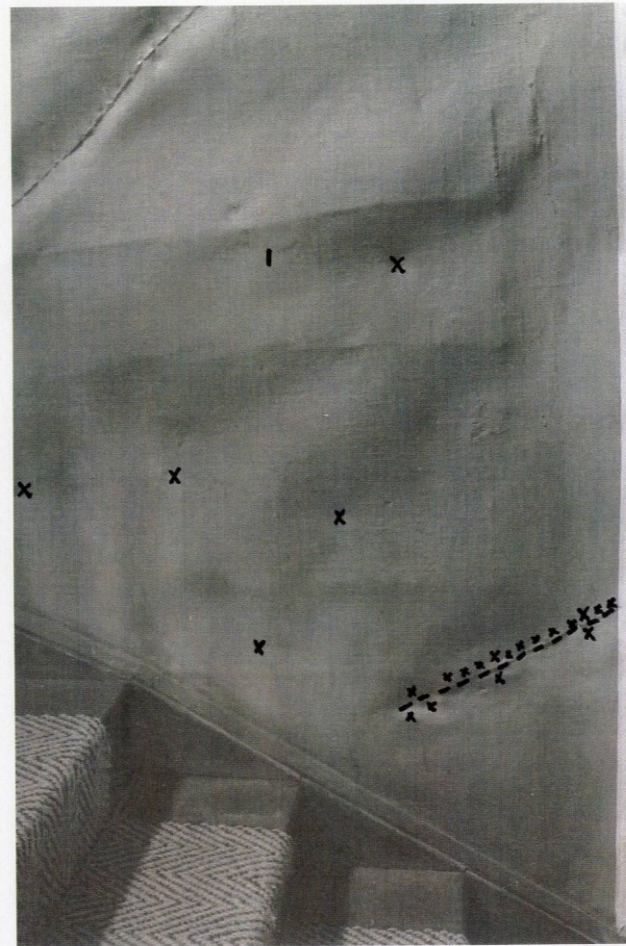


Länsiseinä, yläosa

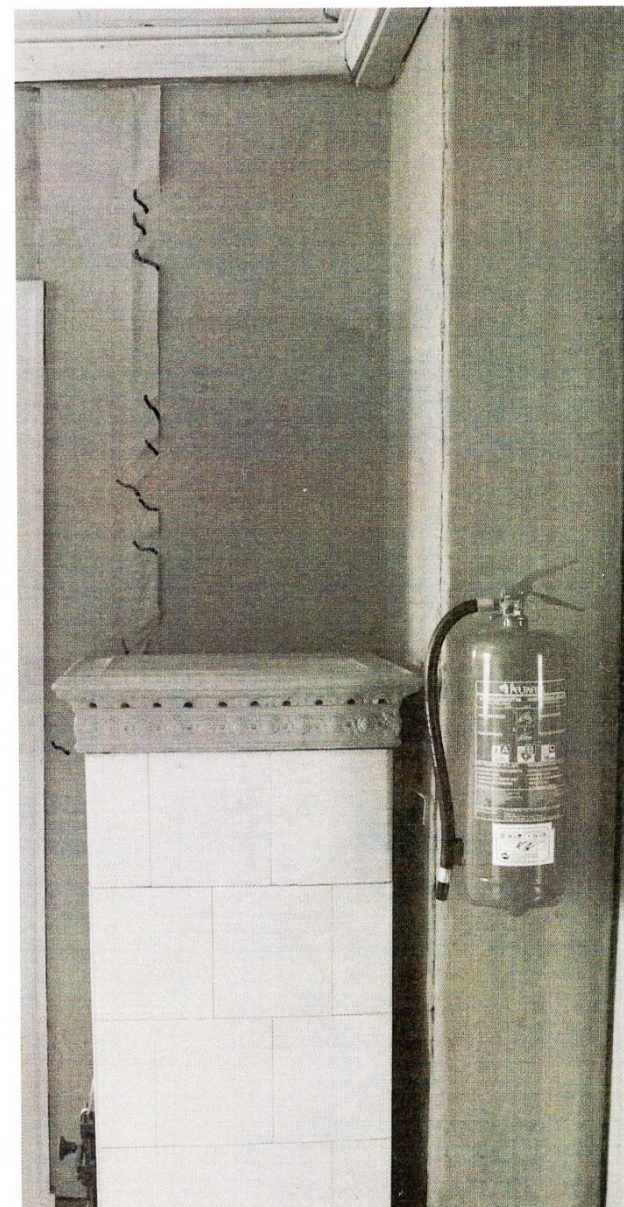
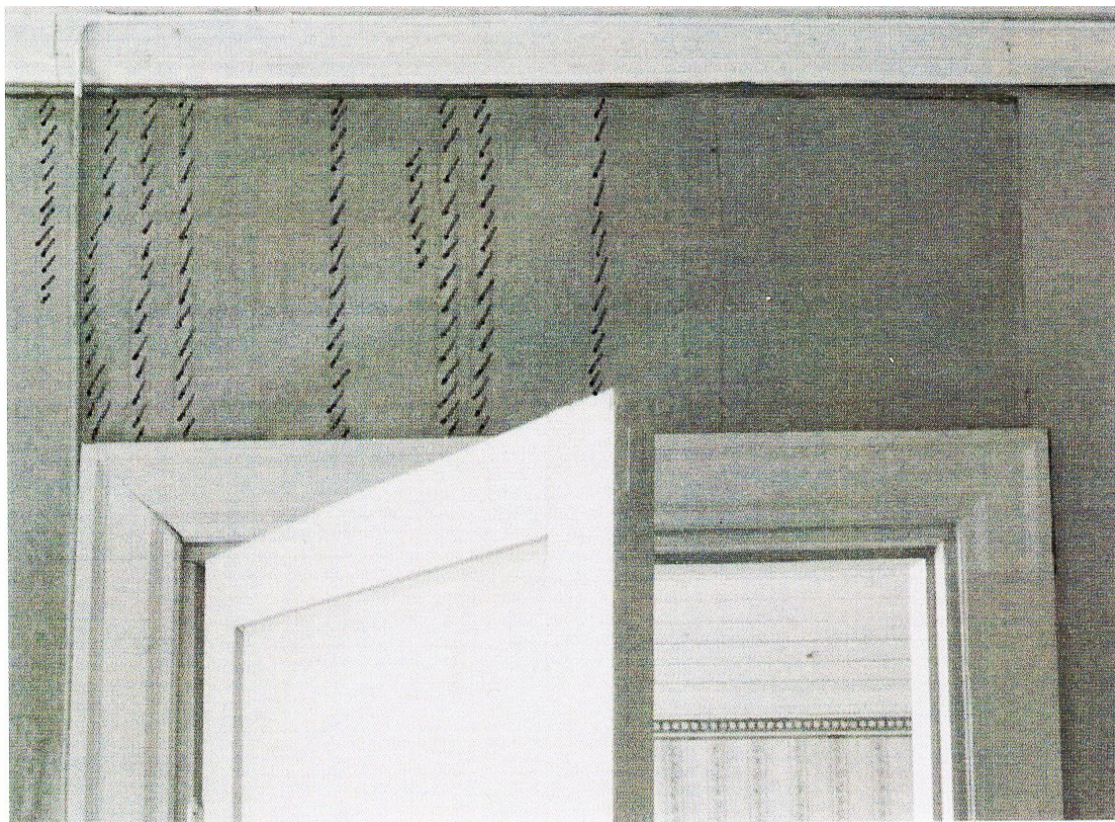


Rakennusentisöintiä Ukre Oy 2015

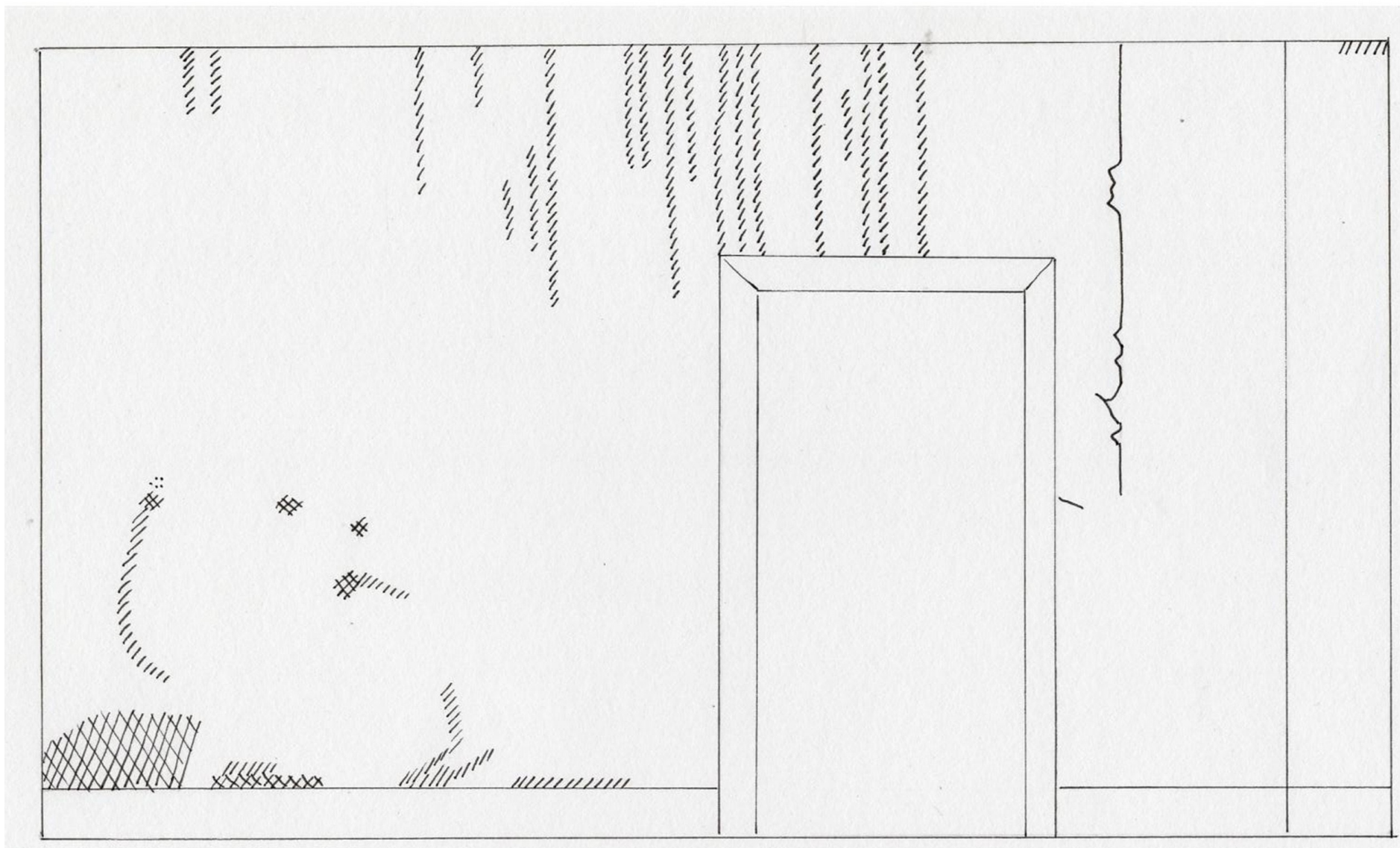
Länsiseinä, alaosa



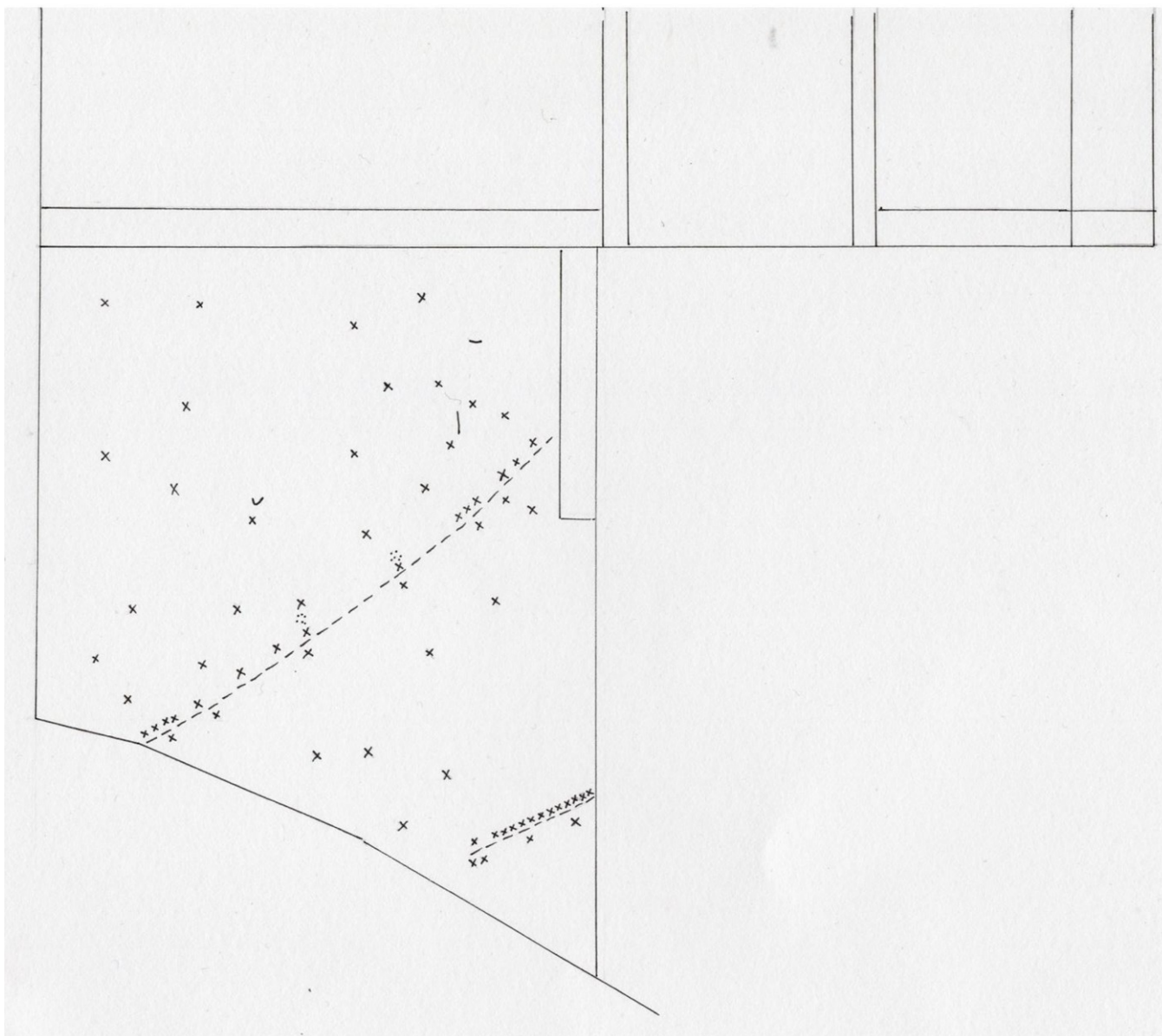
Länsiseinä, yläosa (tasanne)



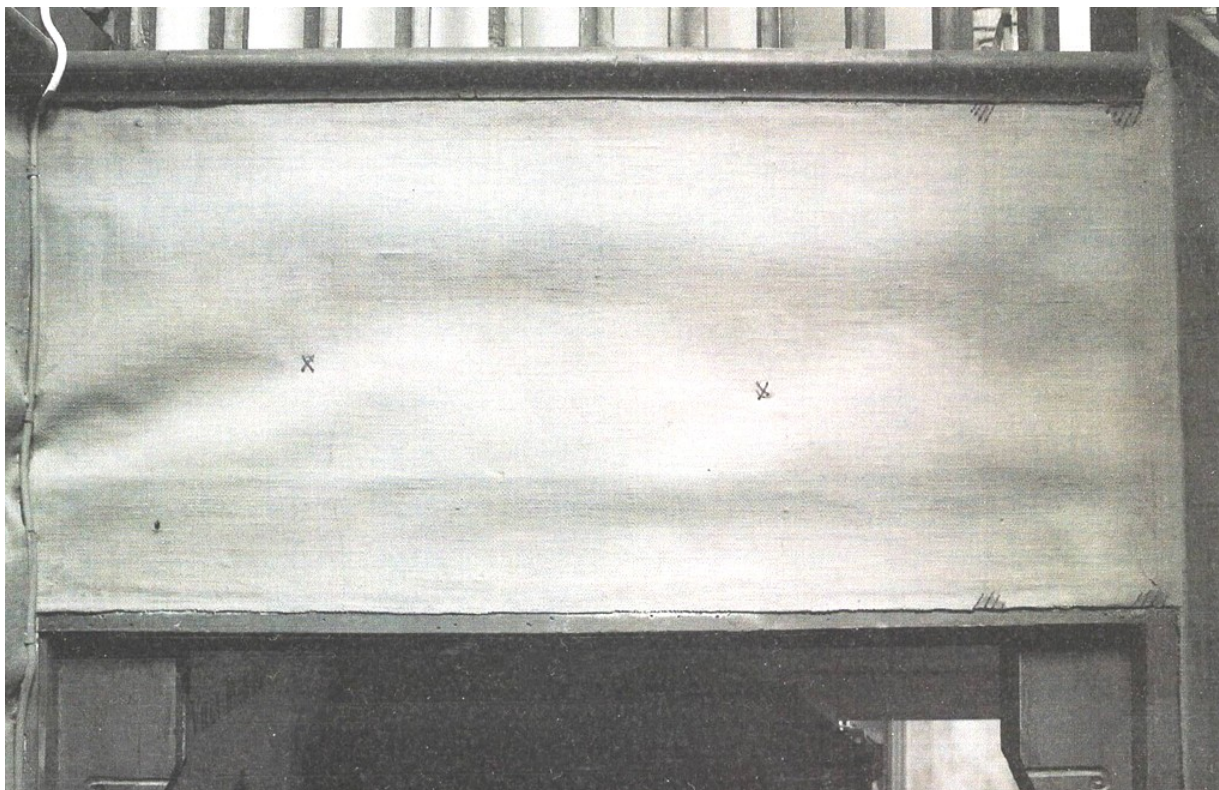
Länsiseinä, yläosa



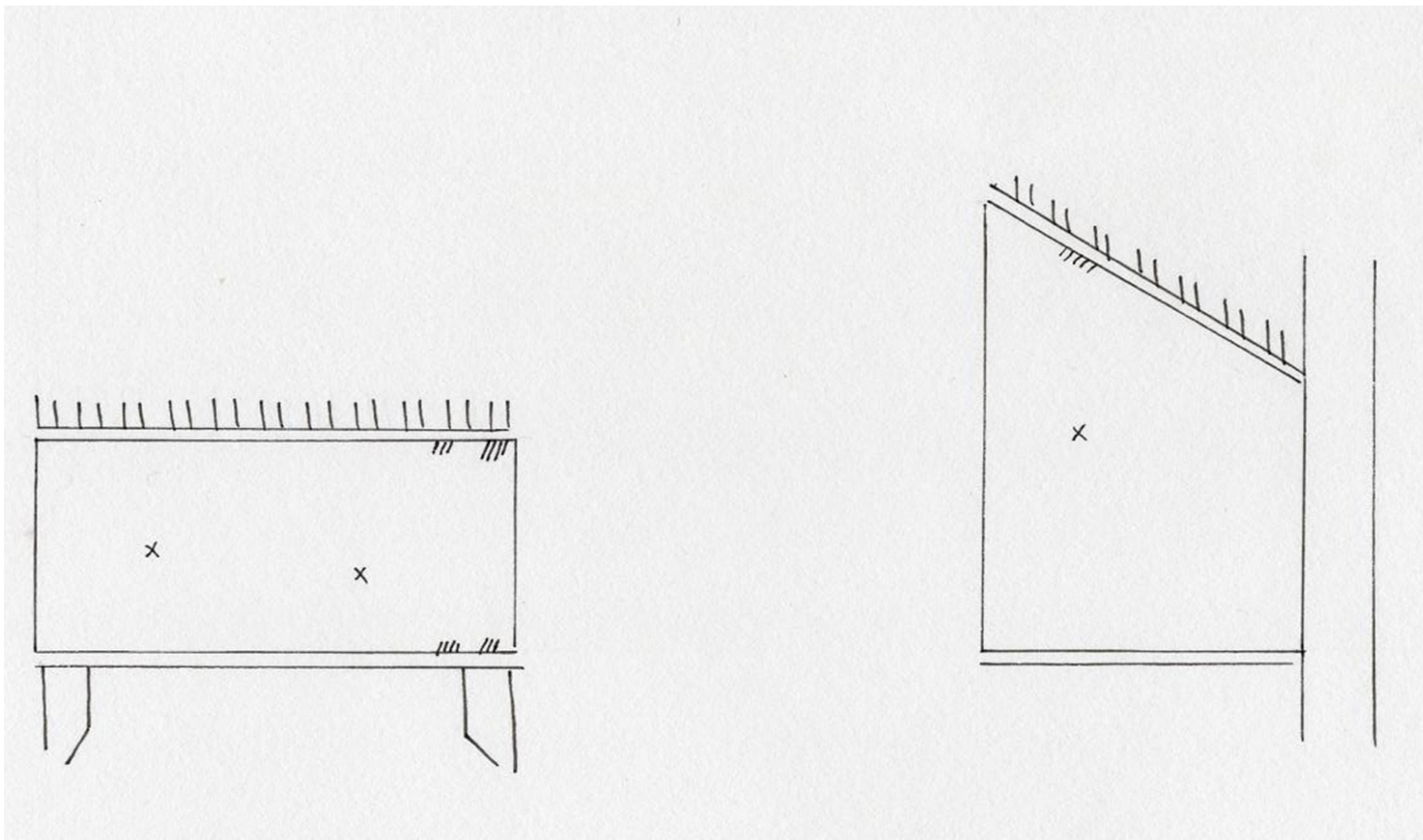
Länsiseinä, alaosa



Portaikon välisosat, pohjoinen ja itä



Portaikon välisosat, pohjoinen ja itä



Ylätasanne, pohjoinen



Ylätasanne, pohjoinen

