

**POHJOIS-KARJALAN
METALLIKAUTISEN JA KESKIAIKAISEN
ASUTUKSEN AVAINALUEIDEN
ARKEOLOGINEN INVENTOINTI
1992-1994**

Hannu Poutiainen
Martti Koponen
Risto Kupiainen

SISÄLTÖ	Sivu
JOHDANTO	1
TUTKIMUSTEN JA INVENTOINTITULOSTEN ESITTELY KUNNITTAIN	3
ENO	3
Arkeologia	3
Historia	3
Enon kohteet	
1: Kousanniemi Ollukkala	3
ILOMANTSI	4
Arkeologia	4
Historia	6
Ilomantsin kohteet	
2: Kivilahti Hyökönlahti	6
3: Mekrijärvi Lukansuo 1	7
4: Mekrijärvi Lukansuo 2	8
5: Mekrijärvi Riihisärkkä	9
6: Ryökkylä Viikatekivi	10
7: Ilomantsi kk Kuikanniemi	11
8: Ilomantsi kk Luterilainen kirkko	11
9: Mutalahti Riihimäki	12
JOENSUU	14
JUUKA	15
KESÄLAHTI	15
Arkeologia	15
Historia	15
Kesälahden kohteet	
10: Suurikylä Myllyjoki	16
11: Suurikylä Suurenkylänlahti 1	17
12: Suurikylä Suurenkylänlahti 2	18
KITEE	
Arkeologia	19
Historia	19
Kiteen kohteet	
13: Haarajärvi Kallio	20
14: Säyneenkylä Koivikkola	20
15: Suorlahti Pajalahti	21
16: Lahdenkylä Kiermi	21
17: Niemenpuoli Vaaranmäki	22

SISÄLTÖ	Sivu
KONTIOLAHTI	23
LIEKSA	23
Arkeologia	23
Historia	24
Lieksan kohteet	
18: Viensuu Pajujärvi	24
19: Viensuu Virsulahti	25
20: Viensuu Sillankorva	26
LIPERI	27
Arkeologia	27
Historia	27
Liperin kohteet	
21: Roukalahti Pillonsaari eli Korkeasaari	28
22: Vaivio Tuhkuri	28
NURMES	29
Arkeologia	29
Historia	29
Nurmeksens kohde	
23: Sivakkajoki Kelokoski	30
OUTOKUMPU	30
POLVIJÄRVI	31
Arkeologia	31
Historia	31
Polvijärven kohteet	
24: Sotkuma Lamminniemi	31
25: Sotkuma Kylänlampi 1	33
26: Sotkuma Kylänlampi 2	33
27: Martonvaara Multavieru	34
28: Kinahmo Niittyrinta	35
RÄÄKKYLÄ	36
TOHMAJÄRVI	37
Arkeologia	37
Historia	37
Tohmajärven kohteet	
29: Saario Pitkälampi	38
30: Peijonniemi Niemelä	39
31: Peijonniemi Valopelto	40
32: Kemie Jokiniemi	40

SISÄLTÖ	Sivu
TUUPOVAARA	42
Arkeologia	42
Historia	42
Tuupovaaran kohteet	
33: Saaroinen Korpijärvi	42
34: Saaroinen Saaroisranta	43
35: Konnunniemi Tuupala	44
36: Konnunniemi Niemelä	44
VALTIMO	45
Arkeologia	45
Historia	45
Valtimon kohteet	
37: Karhunpää Levälahti	45
38: Hirsikangas Niskala	46
39: Karhunpää Neitivirta	47
40: Hiekkalahti Hiekkalahti	47
VÄRTSILÄ	48
Arkeologia	48
Historia	48
Värtsilän kohteet	
41: Patsola Lösönlähti	49
42: Uusikylä Seppälä	49
KIRJALLISUUTTA	51

LIITTEET

Löytöluettelo, 40 sivua *poistettu 2.4.1996 S*

Pohjois-Karjalan keskiaikaiset kylät, 7 sivua

Peruskarttakopiot kohteista, 24 sivua:

Kohde	Karttasivu
1: Kousanniemi Ollukkala	1
2: Kivilahti Hyökönlahti	-
3: Mekrijärvi Lukansuo 1	2
4: Mekrijärvi Lukansuo 2	2
5: Mekrijärvi Riihisärkkä	2
6: Ryökkylä Viikatekivi	2
7: Ilomantsi kk Kuikanniemi	4
8: Ilomantsi kk Luterilainen kirkko	4
9: Mutalahti Riihimäki	3
10: Suurikylä Myllyjoki	5
11: Suurikylä Suurenkylän- lahti 1	5
12: Suurikylä Suurenkylän- lahti 2	5
13: Haarakjärvi Kallio	6
14: Säyneenkylä Koivikkola	9
15: Suorlahti Pajalahti	7
16: Lahdenkylä Kiermi	9
17: Niemenpuoli Vaaranmäki	8
18: Viensuu Pajujärvi	10
19: Viensuu Virsulahti	10
20: Viensuu Sillankorva	10
21: Roukalahti Pillonsaari eli Korkeasaari	11
22: Vaivio Tuhkuri	12
23: Sivakkajoki Kelokoski	13
24: Sotkuma Lamminniemi	14
25: Sotkuma Kylänlampi 1	14
26: Sotkuma Kylänlampi 2	14
27: Martonvaara Multavieru	15
28: Kinahmo Niittyrinta	-
29: Saario Pitkälampi	16
30: Peijonniemi Niemelä	17
31: Peijonniemi Valopelto	17
32: Kemie Jokiniemi	18
33: Saaroinen Korpijärvi	19
34: Saaroinen Saaroisranta	19
35: Konnuniemi Tuupala	20
36: Konnuniemi Niemelä	20
37: Karhunpää Levälahti	21
38: Hirsikangas Niskala	21
39: Karhunpää Neitivirta	21
40: Hiekkalahti Hiekkalahti	22
41: Patsola Lösönlahti	23
42: Uusikylä Seppälä	24

**POHJOIS-KARJALAN METALLIKAUTISEN JA KESKIAIKAISEN ASUTUKSEN
AVAINALUEIDEN ARKEOLOGINEN INVENTOINTI 1992-1994**

Hannu Poutiainen, Martti Koponen ja Risto Kupiainen

JOHDANTO

Pohjois-Karjalan arkeologinen inventointi aloitettiin varsinaisesti 1960-luvulla Karjalaisen Kulttuurin Edistämisseuran toimesta ja työtä jatkettiin vielä 1970-luvulla. Inventoinneissa löytyi lukuisia kivikautisia asuinpaikkoja. Inventointien tulokset ovat sittemmin johtaneet jatkotutkimuksiin; mm. museovirasto on tehnyt arkeologisia kaivauksia monilla Pohjois-Karjalan kivikautisilla asuinpaikoilla. (Ks. esim. Sarvas 1969:11-12; Vikkula 1990:16-18)

Tutkimusten perusteella on saatu varsin hyvä käsitys kulttuurista ja sen taloudellisesta perustasta kivikaudella (noin 7000 -1500 eKr). Ihmiset saivat tuhansien vuosien ajan elantonsa pyynnistä ja keräilystä.

Varhaismetallikauden (pronssikausi ja rautakauden alku, noin 1500 eKr. - 400 jKr.) sekä erityisesti nuoremman rautakauden ja keskiajan (noin 400-1500) osalta arkeologinen työ on jäänyt selvästi jälkeen kivikauden tutkimuksesta. Historioitsija Heikki Kirkinen on luonnehtinut tutkimuksellista tilannetta osuvasti jo 30 vuotta sitten kirjassaan "Karjala idän kulttuuripiirissä":

"Karjalan varhaishistoriaa on tutkittu sangen vähän verrattuna siihen työmäärään, mikä on käytetty muun Suomen historian tutkimukseen. Voi väittää, että Karjalan historian tutkimus on vasta alkuvaiheessaan. Monet keskeiset ongelmat ovat vielä yleisluontoisten tulkintojen ja kiistanalaisten henkilökohtaisten kannanottojen varassa."

"Karjalaisten alkuperä, Karjalan varhainen asuttaminen sekä Vepsän ja Karjalan varhaiset yhteydet toisaalta Venaan ja toisaalta Suomeen ovat yhä niukasti tutkittuja ja kiistanalaisia kysymyksiä, joiden yksityiskohtainen selvittäminen vaatii eri tieteenalojen

edustajien yhteistoimintaa. Karjalaisen materiaalin lisäksi on kerättävä vertailuaineistoa kaikilta ilmansuunnilta Karjalan ympäriltä - arkeologista, kielitieteellistä, kansatieteellistä ja historiallista ..." (Kirkinen 1963:11, 29)

Samaan asiaan on kiinnittänyt huomiota arkeologi Jyri Kokkonen "Liperin esihistoriassa" likemmäs kymmenen vuotta sitten: "Vastaisen tutkimuksen keskeisiksi ongelmiksi jäävätkin varhaishistoriallisen asutuksen laajuus, alkuperä ja suhde aikaisempiin. Näiden kysymysten selvittäminen edellyttää arkeologien, historioitsijoiden ja luonnontieteilijöiden yhteistyötä." (Kokkonen 1984: 57)

Kirkisen ja Kokkosen luonnehdinnat pitävät monessa suhteessa paikkansa edelleen. Pohjois-Karjalasta tunnetaankin kivikauden ja historiallisen ajan väliseltä ajanjaksolta vain muutamia asuinpaikkoja. Paleobotaaniset tutkimukset sekä lukuisat irtolöydöt viittaavat kuitenkin vahvasti siihen, että alueella on ollut asutusta huomattavasti enemmän kuin tällä hetkellä tiedämme.

Siitepölytutkimusten perusteella Itä-Suomessa on harjoitettu viljanviljelyä jo rautakaudella (Tolonen 1980a; Simola et al. 1988; Tolonen 1984; Grönlund & Asikainen 1992; Grönlund et al. 1992).

TUTKIMUSTEN JA INVENTOINTITULOSTEN ESITTELY KUNNITTAIN

ENO

Arkeologia

Anja Sarvas löysi Riuttavaarasta neljä funktioltaan epävarmaa röykkiötä, kooltaan noin 3x3x0,5 metriä, joita hän arvelee pel-toraunioiksi. Joka tapauksessa niiden ajoitus on epävarma. Kiviröykkiöt mainitaan jo Reijo Tirrosen matkakertomuksessa vuodelta 1885. Myös Hirviniemellä on ainakin yksi röykkiö, jonka lähellä esihistoriallinen löytöpaikka, ilmeisesti kivikautinen asuinpaikka; röykki(öide)n iästä ja merkityksestä ei ole tietoa. (Vikkula 1990:83-84).

Kävimme katsastamassa Hirviniemen kohteen, joka nykyisin on mök-kitien vieressä, ja totesimme, että röykkiön sijainti ei ole ainakaan lapinraunioille tyypillinen.

Historia

Enossa oli v. 1500 jo kuusi kylää, joissa kolmesta kahdeksaan taloa. Suurin oli Enon kylä, joka v. 1618 mainitaan kolmiosaisena: 2 taloa oli eräällä niemellä ja 3 Kousanniemessä Ahvenisensalmelta länteen. Kylien enemmistö periytyy 1400- ja 1500-luvulta. Peräti 60% taloista sijaitsi rannalla. (Saloheimo 1971:52-59; ks. myös Könönen & Kirkinen 1969:90)

Enon kohteet

Kohde 1: Kousanniemi, Ollukkala

Sijainti: pk 4331 01 x 6982 70 y 503 40 z^{95 - 97.5}(100 - 102.5)

Tila: Ollukkala Rno 27:38, om. Heikki Puhakka, os. Kousantie 71, 81260 Ahveninen.

Ympäristö: Kousankylä sijaitsee Pielisen kaakkoispäässä, sen länsirannalla. Enon kirkolta sinne on luoteissuuntaan matkaa linnuntietä 18 km. Muinaisjäännös löytyi Kousanniemen kaakkoiskärjestä hieta-hiekkapitoiselta peltolohkolta, joka on muinaista etelään päin loivasti viettävää rantaa. Artefaktit löytyivät Ollukkalan tilan päärakennuksen itäpuolelta.

Löydöt: KM 28707:1-7, Kvartsi-iskoksia ja -kaavin, palamatonta luuta, pronssiristi.

Näiden lisäksi rahoja: 2 ruotsalaista 1700-luvun alusta (toinen ollut riipuksena reiästä päätellen), 2 venäläistä 1 kopeekan kolikkoa 1700-luvun lopulta ja suomalainen pennin lantti v. 1894.

Tulkinta: Kivikautinen asuinpaikka ja historiallisen ajan hautapaikka, mahdollisesti kalmisto.

Muita tietoja: Ollukkalan tilan vanhaemäntä Hilma Puhakka kertoi Heikki Sorjosen 1980-luvun alussa tarinoineen Kousaniemellä sijainneesta ortodoksikirkosta. Sorjonen oli lisäksi maininnut Kousanlammen ja Rukaveden välisen salmen toisella puolella löytyneen ihmisluita, nyt todettua muinaisjäännöstä vastapäätä; paikka oli tarkastettaessa koskematonta mäntykangasta.

Inventointi: 24.4.1994 R. Kupiainen & H. Poutiainen

ILOMANTSI

Arkeologia

Vuoteen 1991 mennessä Ilomantsista tunnettiin kahdeksan kohdetta, jotka ovat tämän tutkimuksen kannalta kiinnostavia. Yksi näistä on Nuorajärven Jänissaari. Kyseessä on kivikautinen-varhaismetallikautinen asuinpaikka, jolta on löytöinä saatu mm. rautakuonaa ja asbestikeramiikkaa. Piilovaaran Syväyksen asuinpaikaltakin on enimmäkseen kivikautista esineistöä, mutta myös varhaismetallikautisia nuolenkärkiä ja merkkejä epineoliittisesta keramiikasta. Em. kohteiden lisäksi on Mekrijärveltä yksi varhaismetallikautinen löytöpaikka ja yksi asuinpaikka, Piilovaaran Hemminsaari. (Vikkula

1990:67; Tolonen et al. 1991: liite 5, sivu 1)

Mekrijärven Issakkalansärkän esihistorialliselta asuinpaikalta on löydetty kvartsi- ja piiartefakteja, jotka ovat kivikautisia. Samalta paikalta on saviastianpaloja ohutseinisestä, tiiviistä savesta tehdystä astiasta. Anne Vikkulan (1990:81) mukaan astia on ajoitettavissa aikaisintaan rautakaudelle, mutta tutkija arvelee kuitenkin sen kuuluvan pikemmin historialliseen aikaan.

Yksi Ilomantsin kiinnostavimmista metallikautisista löytöpaikoista on Kiukoila. Paikalta on löydetty mm. vuolukivinen valinmuotin teelmä (KM 11140:3), joka ajoittuu pronssikaudelle. Kiukoilasta on myös viikinki-ristiretkiaikainen (800 - 1300 jKr.) rautakirves (KM 9628:1). Kirves löytyi pellosta, kun paikalta raivatun pienen kiviraunion kohtaa kynnettiin - kyseessä on saattanut olla hauta. Alueelta on lisäksi mm. kvartsi-iskoksia ja itäkarjalainen tasataltta (KM 11140:2), mikä merkitsee kivikautisen asuinpaikan olemassaoloa. (Vikkula 1990:58-59, 71-72)

Vikkulan (1990:60) mukaan Kiukoilan löydöt ovat "---osoituksena pitkään jatkuneesta mutta harvasta ja liikkuvasta asutuksesta. Laatokan alueella rautakautinen asutus oli voimakasta ja kiinteää, ja Ilomantsin eräasutus lieneekin ollut sen piiristä lähtöisin."

Kiukoilan ohella toinen erityisen kiinnostava kohde on Ilomantsin Havukkakallion mäkilinna. Sen muut rinteet ovat jyrkät ja siksi olleet linnoittamattomat, mutta kaakkoisrinteellä on ollut kaksi kivivallia. Jouko Voionmaa teki kaivauksia Havukkakalliolla vuosina 1960-61, mutta ei saanut ajoittavia löytöjä. Voionmaa on kuitenkin arvellut linnavuoren rakenteiden olevan 1300-luvulta. (Sarvas 1970 Vikkulan 1990:61 mukaan)

Toinen mahdollinen mäkilinna sijaitsee Putkelan kylässä, Linnalammen rannalla. Mäen laki on nähtävästi tasattu, mutta valleja tai muita rakenteisiin viittaavia merkkejä siellä ei ole todettu. Vikkula (1990:62, 76-77) pitää kuitenkin mahdollisena, että kyseessä olisi pieni, lähinnä valvontaan käytetty mäkilinna, jonka iästä ei kuitenkaan voi sanoa mitään - se voisi olla yhtä hyvin esihistoriallinen kuin historiallinenkin.

Nykyisen Venäjän puolelta tunnetaan Kuolismaan hajalöytöpaikka - kivistinen, rautakautinen(?) ja historiallinen: saviastianpaloja historialliselta ajalta, joiden lisäksi kvartseja, tulusrauta, rautaveitsi (KM 3462:1-4, 3632:1-9; siis kivistiseen asuinpaikkaan viittaavia löytöjä ja toisaalta metalliesineitä, jotka viittaavat myöhäisempään asutukseen. (Vikkula 1990:86)

Historia

Asiakirjojen perusteella Ilomantsissa on ollut keskiajalla ainakin yhdeksän kylää. Vanhin näistä on Ilomantsin kylä, joka saattaa perityä jopa 1300-luvulta. Mekrijärven kylä puolestaan on viimeistään 1400-luvun puolivälistä, ja vuonna 1500 siellä oli peräti 20 taloa. Se muodosti suurimman osan Mekrijärven läänistä, joka kuului Novgorodin arkkipiispalle ennen kaupungin valloitusta 1480-luvulla. Keskiaikaisista kylistä mainittakoon vielä Ryökkylä eli Mekrijärven pienempi kylä. (Saloheimo 1971:30-35)

Puolet Veijo Saloheimon (1971:51-52) käsittelemästä 1600-luvun asutuksesta on Ilomantsissa ollut 1500-lukua vanhemmissa kylissä. Näistä 52 taloa oli lakiasutuksena, 48 rantakylissä, 13 harjulla ja rinteellä; useimmat vaara- ja hajakylät sijaitsivat kuitenkin suurehkon järven tai joen lähellä. Hajakylä vallitsi.

Ilomantsin kohteet

Kohde 2: Kivilahti, Hyökönlahti

Sijainti: pk 4331 07 x 6985 50 y 527 80 x 147.5 - 150

Tila: Hyökönlahti Rno 3:9, om. Raimo Penttinen, os. Vikarantie 37, 81430 Kivilahti

Ympäristö: Kivilahden kylä sijaitsee Koitereen länsiosassa, luoteeseen pistävän lahden rantamalla. Ilomantsin kirkolta sinne kertyy linnuntietä luoteeseen matkaa 40 km. Hyökölän tilan pellossa oli hiiltä ja rapautuneita, palaneita kiviä runsaasti.

Löydöt: KM 27644:1-10

Saviastianpalasia 7 kpl, liitupiipun varrenkatkelma, savitiivis-
tettä/palanutta savea 1 kpl, rautakuonaa 3 kpl, palanutta luuta 1
kpl

Tulkinta: Asuinpaikka ja mahdollisesti raudanvalmistuspaikka,
alustava ajoitus historiallinen aika

Inventointi: 10.5.1992 R. Kupiainen & H. Poutiainen

Kohde 3: Mekrijärvi, Lukansuo 1

Sijainti: pk 4244 05 x 6962 ⁶⁴88 y 550 ⁷⁰50 z ^{157.5}155

Tila: Rno 10:29, om. , os. 82900 Ilomantsi

Ympäristö: Mekrijärven ydinkylä sijaitsee Mekrijärven ja Koi-
tajoen välisellä kannaksella, ja sinne kertyy matkaa noin 12 km
koilliseen Ilomantsin kirkolta. Lukansuo sijoittuu kannaksen
länsireunalle ja on nähtävästi vanhaa Mekrijärven matalaa, sit-
temmin soistunutta rantaa. Muinaisjäännöskohde on Lukansuon
koillispuolella hiesu-hietapitoisella, lounaaseen päin viettävällä
peltolohkolla. Järjenrantaan Lukanlahdelle on matkaa noin 250 m,
mutta vanha järvenranta on lähempänä noin 100 m päässä.

Löydöt: KM 27639:1-37

Saviastianpalasia 58 kpl, piitä 4 kpl, rautakuonaa 8 kpl, hioin-
liippa kiveä, rautapadan kylkipala

Tulkinta: Asuinpaikka, alustava ajoitus rautakausi ja/tai his-
toriallinen aika

Lähilöytöjä: Mekrijärvi Kiukoila, Mekrijärvi Lukansuo 2, Mek-
rijärvi Riihisärkkä.

Muita tietoja: Tuomo Romppanen kertoi keväällä 1994, että Otto
Romppasen taloa rakennettaessa joko vuonna 1958 tai 1959 oli
maasta löytynyt ihmisenluita. Myös arkunjäännösten kuvat olivat
maassa näkyvissä. Pääkallot, joita oli 10-15 kpl, oli nostettu

lautataapelin päälle. Kirkkoherra Salminen oli todennut haudat "omikseen", mutta ei kuitenkaan huolinut luita, jotka sitten kuopattiin metsään. Karttaan merkitty Kalmistoloso 100 m Romppasen talosta länteen on pirunpelto, joka on arvatenkin saanut nimensä em. kalmistosta.

Luita kerrottiin löytyneen myös Sonkajan kylästä. Heimo Penttisen omistaman Lahden tilan pellosta oli emännän kertoman mukaan löytynyt luiden lisäksi myös saviastianpalasia, jotka olivat jossain varmassa tallessa. Tokrajärven kylässä kertoi Männikkölän isäntä Pekka Romppanen, että Paksuniemen pohjoispuolinen lahti on nimeltään Kalmistolahti.

Mekrijärvellä inventoimme 11.6.1994 myös Rasva- ja Vihtasaaren - ei löytöjä eikä merkkejä muinaisjäännöksistä.

Inventoinnit: 8.5.1992 M. Koponen, R. Kupiainen ja H. Poutiainen
 7.5.1993 M. Koponen, R. Kupiainen & H. Poutiainen 18.5.1994
 R. Kupiainen & H. Poutiainen

Kohde 4: Mekrijärvi, Lukansuo 2

Sijainti: pk 4244 05 x 6962 88 y 550 50 z 155

Tila: Rno 10:29, om. , os. 82900 Ilomantsi

Ympäristö: Mekrijärven ydinkylä sijaitsee Mekrijärven ja Koi-tajoen välisellä kannaksella, ja sinne kertyy matkaa noin 12 km koilliseen Ilomantsin kirkolta. Lukansuo sijoittuu kannaksen länsireunalle ja on nähtävästi vanhaa Mekrijärven matalaa, sittemmin soistunutta rantaa. Löytöpaikka on Lukansuon koillispuolella hiesu-hietapitoisella, lounaaseen päin viettävällä peltolohkolla. Järjenrantaan Lukanlahdelle on matkaa noin 250 m, mutta vanha järvenranta on lähempänä noin 100 m päässä.

Löydöt: KM 27640:1-8

Saviastianpalasia 15 kpl, piitä 1 kpl

Tulkinta: Mahdollinen asuinpaikka, alustava ajoitus rautakausi

ja/tai historiallinen aika

Lähilöytöjä: Mekrijärvi Kiukoila, Mekrijärvi Lukansuo 1, Mekrijärvi Riihisärkkä.

Inventoinnit: **1992 ; 7.5.1993 M. Koponen, R. Kupiainen & H. Poutiainen

Kohde 5: Mekrijärvi, Riihisärkkä

Sijainti: pk 4244 05 x 6963 06 y 550 28 z 157.5

Tila: Sissola Rno 10:33, om. Yrjö Sissonen, os. Mekrijärventie 22, 82900 Ilomantsi, puh. 974-4816

Ympäristö: Mekrijärven ydinkylä sijaitsee Mekrijärven ja Koitajoen välisellä kannaksella, ja sinne kertyy matkaa noin 12 km koilliseen Ilomantsin kirkolta. Riihisärkkä sijoittuu kannaksen länsireunalle ja kylää halkovan maantien tuntumaan, sen länsipuolelle; järjenrantaan Lukanlahdelle on matkaa noin 150 m. Löytöpaikka on Riihisärkän hiesu-hietapitoisella, etelä-kaakkoon päin viettävällä peltolohkolla.

Löydöt: KM 27641:1-14
Saviastianpalasia 23 kpl

Tulkinta: Asuinpaikka, alustava ajoitus rautakausi ja/tai historiallinen aika

Lähilöytöjä: Mekrijärvi Kiukoila, Mekrijärvi Lukansuo 1 ja 2.

Muita tietoja: Sissolan talosta itään m, töppäreen kaakkokulmassa olevassa maakivessä havaitsimme 12.6.1994 kaksi kuoppaa (kuppia), halk. 4 ja 5 cm, syv. 0.5 cm. Pienempi kuppi on säännöllisen pyöreä ja se voisi olla myös ihmiskäden työtä.

Inventoinnit: 11.5.1993 E. Grönlund, M. Koponen, R. Kupiainen & H. Poutiainen
12.6.1994 R. Kupiainen & H. Poutiainen

Kohde 6: Ryökkylä, Viikatekivi

Sijainti: pk 4244 02 x 6960 90 y 548 80 z 150

Tila: Iivananaho Rno 4:21, om. Kalevi Auvinen, os. Alatie 14 A 6, 82900 Ilomantsi kk.

Ympäristö: Ryökkylä sijaitsee Mekrijärven ja Kätkäjärven välisen salmen eteläpuoleisella niemellä, ja sinne kertyy matkaa noin 8 km koilliseen Ilomantsin kirkolta. Viikatekivi -niminen paikka, jonka hiesupitoisella ja jokseenkin laakealla peltolohkolla muinaisjäännös sijaitsee, on niemen luoteiskulmassa. Muinaisjäännöskohde on aivan Kätkäjärven tuntumassa - lähimpänä järveä poimitut artefaktit löytyivät vain 50 m etäisyydeltä Ryökkylänsalmen rannasta. Lähellä löytöaluetta, sen koillispuolella, on kesämökki.

Löydöt: KM 27642:1-25

Saviastianpaloja 53 kpl, kvartsi-iskoksia 6 kpl, piitä 3 kpl, pronssisormus, rautaveitsi, rautakuonaa 1 kpl, hioinliipan katkelma.

Näiden lisäksi rahoja: kaksi venäläistä hopeakolikkoa ilmeisesti 1500-luvulta.

Tulkinta: Asuinpaikka, alustava ajoitus rautakausi ja/tai historiallinen aika

Muita tietoja: Ryökkylässä inventoimme keväällä 1994 myös alueet Heponiemi, Lavasaari ja Sittasaari - ei löytöjä eikä merkkejä muinaisjäännöksistä.

Inventoinnit: **1992 R. Kupiainen & H. Poutiainen; 9.5.1993 M. Koponen, R. Kupiainen & H. Poutiainen; 10.5.1993 E. Grönlund, M. Koponen, R. Kupiainen & H. Poutiainen

Kohde 7: Ilomantsi kk, Kuikanniemi

Sijainti: pk 4244 01 x 6954 44 y 547 26 z 155

Tila: Kuikanniemi Rno 13:6, om. Väinö Leppäsen pk, os. Enontie 20, 82900 Ilomantsi

Ympäristö: Kuikanniemen tila sijaitsee Ilomantsinjärven koillisrannalla Myllyniemessä. Niemen luoteispuolella on Muikkulahti, josta Ilomantsinjoen vedet virtaavat kohti Kätkä- ja Mekrijärveä. Niemelle kertyy matkaa noin 2 km pohjoiseen Ilomantsin luterilaiselta kirkolta. Löydöt poimittiin hiesupitoiselta etelään viettävältä peltolohkolta. Löytöpaikasta on järvenrantaan 50 - 100 m.

Löydöt: KM 28708:1-4

Saviastianpaloja 2 kpl, Kvartseja 4 kpl (2 mahd. kaapimia, 1 iskos), liitupiipun varrenkatkelma

Tulkinta: Historiallisen ajan ja/tai rautakautinen löytöpaikka.

Lähilöytöjä: Ilomantsi Havukkakallio, Ilomantsi Luterilainen kirkko.

Inventointi: 7.5.1993 M. Koponen, R. Kupiainen & H. Poutiainen

Kohde 8: Ilomantsi kk, Luterilainen kirkko

Sijainti: pk 4244 01 x 6952 50 y 547 10 z 160

Ympäristö: Kohde sijaitsee Ilomantsin luterilaisen kirkon lähellä, sen kaakkoispuolella. Löydöt poimittiin talteen Ilomantsinjärven itäpuoliselta hiesupitoiselta peltoalueelta, joka inventointiajankohtana oli osin puutarhapalstoina ja osin kesantona. Löytöpaikka on jokseenkin tasaisella, vain hiukan länteen viettävällä terassilla. Tasanteen itäpuolella on jyrkkä ylärinne ja länsipuolella puolestaan jyrkähkö alarinne. Ilomantsinjärven rantaan paikalta on noin 150 m.

Löydöt: KM 28709:1-5

Saviastiapaloja 31 kpl, piitä 2 kpl (1 iskos), kvartsi-iskoksia 2 kpl, liitupiipun varrenkatkelma.

Tulkinta: Asuinpaikka, alustava ajoitus rautakausi ja/tai historiallinen aika

Lähilöytöjä: Ilomantsi Havukkakallio, Ilomantsi Kuikanniemi.

Inventointi: 7.5.1993 M. Koponen, R. Kupiainen & H. Poutiainen

Kohde 9: Mutalahti, Riihimäki

Sijainti: pk 4243 04 x 6927 (⁰⁴70 - 80) y 557 (⁷⁶90) z (150 -) 155

Ympäristö: Mutalahden kylä sijaitsee Ilomantsin kirkolta noin 25 km kaakkoon ja Venäjän vastaisen rajan vieressä, osin rajavyöhykkeelläkin. Ydinkylä on Mutalahdenselän ja Satulaisen välisen kapean, itä-länsisuuntaisen salmen eteläpuolisella niemellä, joka on käytännöllisesti katsoen kokonaan peltona. Löydöt poimittiin hietapitoiselta, pohjoiseen ja länteen veteen viettävältä pelto-lohkolta. Riihimäen löytöpaikalta, joka on Ilomantsin kirkolle johtavan maantien länsipuolella, on vesirajaan lyhimmillään vain viitisenkymmentä metriä. Pellolla on runsaasti palaneita, rapautuneita kiviä ja nokea.

Muutama saviastianpala löytyi myös Mutalahdenkylän Sorrossuon ja Syrjänvaaran pelloilta.

Löydöt: KM 27643:1-45

Saviastianpaloja 272 kpl, piitä 5 kpl (2 iskosta), pronssisormuksia 2 kpl, rautaveitsi, rautakuonaa 4 kpl, tuluskvartsia 1 kpl, hioinlaakan kappale, savitiivistettä/palanutta savea

Näiden lisäksi rahoja: mm. ruotsalainen kolikko, ilmeisesti 1600-luvulta, venäläinen kolikkoa 1800-luvulta ja suomalainen penninlantti v. 1905.

Tulkinta: Asuinpaikka, alustava ajoitus rautakausi ja/tai his-

toriallinen aika

Muita tietoja: Nina Jeskanen, jonka isä Vasili Jeskanen s. 1880 ja äiti Belagia, os. Volokkinen s. 1884, kertoi, että Mutalahden kylän pellosta oli löytynyt luita turnipsikuoppaa kaivettaessa 1950-luvun alussa. Paikka sijaitsee Ilomantsin kirkolle vievän maantien itäpuolisella pellolla ja rantaan johtavan peltotien pohjoispuolella. Turnipsikuoppaa kaivettiin noin 5 m päähän riihirakennuksen rannanpuoleisesta seinästä. Nina Jeskanen mukaan kaivaminen oli lopetettu kesken.

Nykyään paikalla on perunakuoppa - joka sotien aikoihin oli venäläisten viinakellarina - hieman kauempana riihestä rannan suuntaan. Samoilla kohdilla on myös ollut jonkinlainen maakuoppa, joka toimi Venäjän puolelta paenneen perheen asumuksena.

Veijo Jeskanen puolestaan muisteli luita löytyneen jo ennen sotia riihen ohi järvenrantaan menevän tien eteläpuolisesta peltolohkosta, tarkka paikka ei kuitenkaan ole tiedossa.

Pertti ja Kai Jeskanen kertoivat, että 1980-luvun alkupuolella oli peltoa kynnettäessä tullut esiin luita. Kertojat eivät kuitenkaan osanneet sanoa olivatko luut ihmisen vai eläimen.

Mutalahden kylän alueelle, runsaat 100 m em. paikasta pohjoiseen, on peruskartalle merkitty muinaisjäännösmerkillä varustettu ortodoksikalmisto. Koska inventoijilla ei ollut tietoa siitä, liittyivätkö kyläläisten kertomukset ja ortodoksikalmisto toisiinsa, tiedustelimme asiaa Pohjois-Karjalan ortodoksikalmistoja keväällä 1994 inventoineelta Minna Rannalta. Hänen mukaansa koko Mutalahdessa ei tällaista kalmistoa ollut.

Tämän tiedon jälkeen päätimme tutkia luiden löytöpaikkaa tarkemmin; tavoitteena oli löytää se kohta pellosta, johon turnipsikuoppaa oli ruvettu kaivamaan - tällöin saataisiin samalla paikallistettua tarkka luiden löytöpaikka. Etsimme tuollaista nauriskellarin kokoista ja muotoista sekoittuneen maan aluetta ensin kairaamalla, minkä jälkeen poistimme peltomultaa vähitellen halkaisijaltaan 1 - 2 m kokoisista koekuopista. Riihen vierestä, sen järven puoleiselta seinustalta paikannettiin yksi pienialainen

kulttuurimaa-alue, jossa oli löyhän sekoittuneen mullan lisäksi hiiltä ja palaneita kiviä; maakuoppaan oli nähtävästi heitetty riihen palaneita kiuaskiviä. Parikymmentä metriä riihirakennuksesta koilliseen löytyi suppea-alainen ja selvärajainen, kyntökerrosta paksumpi sekoittunut maa-alue; koekuopasta paljastui tuohikaton jäännökset, kattonauloja ja sinkkiämpäri - kyseessä oli epäilemättä vanhan maakellarin paikka. Tästä paikasta joitakin metrejä pohjoiseen on maakivi, jonka vierestä myös löytyi paksuhko sekoittunut maakerros - samanlainen kohta paikannettiin peltotien eteläpuoleltakin; näiltä paikoilta on maanomistajien mukaan kammettu ylös suuria maakiviä ja kuopattu sitten Kiinaan asti. Em. rapautuneiden kivien, naulojen yms. lisäksi koekuopista löytyi vain joitakin haalistuneita naudanluita.

Mutalahdessa inventoimme 11.6.1994 myös seuraavat saaret: Ristikivi, Ristisaari, Jänissaari, Matosaari - ei löytöjä eikä merkkejä muinaisjäännöksistä.

Inventoinnit: 10.5.1992 R. Kupiainen & H. Poutiainen; 8.5.1993 M. Koponen, R. Kupiainen & H. Poutiainen; 11.-12.6.1994 R. Kupiainen & H. Poutiainen

JOENSUU

Emme inventoineet Joensuun alueella lainkaan. Alueen arkeologisesta tutkimuksesta voidaan kuitenkin mainita, että Karsikon Varaslammen nyt jo tuhoutuneelta asuinpaikalta on saatu kaivauksissa talteen aineistoa kivikauden lopulta varhaismetallikaudelle: mm. varhaismetallikautinen tasakantainen nuolenkärki ja Sarsa-Tomitsan tekstiilikeramiikkaa, asbestisekoitteista Säräisniemi 2-keramiikkaa, Luukonsaaren keramiikkaa sekä upokkaiden ja valinmuotin kappaleita (KM 19471:1-1318, 20731). Siihtalasta on löydetty viikinkiajalle ajoitettu suoraselkäinen suomalainen kirves (KM 16945). (Kokkonen 1984:54-55, Tolonen et al. 1991: liite 5, sivu 2)

Joensuu, Karsikon kaupunginosa, Varaslampi: 4223 09 x 6944 12 - 6943 96, y 489 22 - 64, z 80. KM 19175, 19471, 20731) Esineitä: mm. Luukonsaaren keramiikkaa, upokkaiden ja valinmuotin kappaleita.

leita. Asutus ollut paikalla pronssikaudella ja rautakauden alkupuolella 1500 eKr.-300 jKr. Lähetyviltä myös kivikautisia löytöjä. (Huurre 1985:29-30, 35-36, 50-51; Kokkonen 1984:55)

Joensuu Siihtala (Pielisjoen rannalta) 4223 09, 6945 10:489 10:, z 85-90, irtolöytö, rautakirves 800-1050 jKr. (Huurre 1985:39).

JUUKA

Emme inventoineet kunnan alueella lainkaan, mutta käydessämme Enossa saimme kuulla myös yhden Juukaa koskevan tiedon. Erkki Tahvanainen kertoi olleensa Enso Gutzeitin Voitto Pakkasen kanssa tekemäsojitussuunnitelma työnjohtajan kanssamiehiä, nimittäin kertoi kuulleen Erkki Tahvanaiselta mahdollisesta kalmistosta, joka sijaitsi joko Juuan Vuokossa tai Vaikossa. Tahvanainen oli ollut tekemässä ojitussuunnitelmaa noin 20 vuotta sitten, kun hän oli suontöppäreellä, keskellä suota, havainnut useita kymmeniä hautapainanteita.

KESÄLAHTI

Arkeologia

Ruokkeen Sirnihtan asuinpaikalta on löydetty keramiikkaa kivi-kaudelta varhaismetallikaudelle (KM 18270:1-10, 18904:1-4, 18910:1-305). Asuinpaikalta otetuista radiohiilinäytteistä viisi ajoitettiin rautakaudelle. (Tolonen et al. 1991: liite 5, sivu 2)

Hummovaarasta tunnetaan kolme kuppikiveä. Suurimmassa, Pirunpöydäksi kutsutussa, on 78 kuoppaa (Sarvas 1969:41, Tolonen et al. 1991: liite 5, sivu 2).

Historia

Kesälahti kuului ennen Uudenkaupungin rauhaa Uukuniemen pitäjään, joka oli 1500-luvulla Kurkijoen kappeli. Asutus oli vanhinta Kesälahden eteläpäässä. Valtaosa 1600-luvun asutuksista on perus-

tettu 1500-luvulla. Kylistä ovat vanhimpia Totkunniemi ja Purujärvi, joiden asutus juontaa jo keskiajalta. Runsaimmin lakikyliä mutta myös rantakylviä. (Saloheimo 1971:101-108; ks. myös Könönen - Kirkinen 1969:87-88)

Kohde 10: Suurikylä, Myllyjoki

Sijainti: pk 4213 07 x 6861 00 y 485 80 z 85

Tila 1: Halola Rno 38:1, om. Juha Tiainen, Pellavaniementie 5, 59800 Kesälahti

Tila 2: Penttilä Rno 39:4, om. Pentti Kupiainen, Pellavaniementie 1, 59800 Kesälahti

Ympäristö: Suurikylä sijaitsee Kesälahden kirkolta 7 km lounaaseen, Ruokkeenniemen ja Pellavaniemen kainalossa. Löytöpaikka on Puruveteen kuuluvan Suurenkylänlahden itäpuolisella peltoalueella ja Imatralta Joensuuun päin vievän maantien länsipuolella. Kohteesta on järvenrantaan noin 350 m, mutta etelä-kaakkopuolella virtaavaan Myllyjokeen vain satakunta metriä. Myllyjoen suu on nykyään Suurenkylänlahden pohjukassa, mutta on aiemmin ollut varsin lähellä inventoinnissa todettua muinaisjäännöstä. Hieta-hiekkapitoisen pellon pinnalla havaittiin keramiikan lisäksi myös rapautuneita kiviä.

Löydöt: KM 28710:1-18
Saviastianpaloja 50 kpl, pii-iskoksia 8 kpl, kvartsi-iskoksia 6 kpl, liitupiipun katkelma

Näiden lisäksi rahoja: kaksi ruotsalaista kolikkoa 1600-luvulta.

Tulkinta: Asuinpaikka, alustava ajoitus rautakausi ja/tai historiallinen aika

Lähilöytöjä: Ruokkee Sirnihta, Suurikylä Suurenkylänlahti 1 ja 2.

Inventoinnit: 1.5.1993 R. Kupiainen & H. Poutiainen;

Kohde 11: Suurikylä, Suurenkylänlahti 1

Sijainti: pk 4213 07 x 6861 06 y 485 56 z 77.5 - 80

Tila 1: Halola Rno 38:1, om. Juha Tiainen, Pellavaniementie 5, 59800 Kesälahti

Tila 2: Penttilä Rno 39:4, om. Pentti Kupiainen, Pellavaniementie 1, 59800 Kesälahti

Ympäristö: Suurikylä sijaitsee Kesälahden kirkolta 7 km lounaaseen, Ruokkeenniemen ja Pellavaniemen kainalossa. Löytöpaikka on Puruveteen kuuluvan Suurenkylänlahden itäpuolisella peltoalueella ja Imatralta Joensuuhun päin vievän maantien länsipuolella. Kohteesta on järvenrantaan 50 - 100 m ja kaakkoispuolella virtaavaan Myllyjokeen noin 250 m. Hieta-hiekkapitoisen ja länteen rantaan päin loivasti viettävän pellon pinnalla havaittiin myös rapautuneita kiviä. Paikalla on paikoin selvä kyntökerrosta paksumpi kulttuurikerros.

Löydöt: KM 28711:1-41

Saviastianpaloja 72 kpl, kvartsi-iskos/-kaavin, piitä 2 kpl (1 iskos), lasihelmi, neulamainen pronssiesine, liitupiipun katkelmia, palamatonta luuta 86 kpl.

Näiden lisäksi rahoja: 3 ruotsalaista kolikkoa 1600-luvulta ja 2 1700-luvulta, sekä venäläiset lantit 1700-luvulta.

Tulkinta: Kivi-, varhaismetallikautinen, rautakautinen ja/tai historiallisen ajan asuinpaikka sekä historiallisen ajan hautauspaikka, mahdollisesti kalmisto.

Lähilöytöjä: Ruokkee Sirnihta, Suurikylä Myllyjoki, Suurikylä Suurenkylänlahti 2.

Muita tietoja: Lahden toisella puolella, edellä kuvattua mui-

naisjäännöstä vastapäätä, on ainakin neljä maansekaista halkaisijaltaan parimetristä kiviroykkiötä, joiden kulttuurimaassa myös hiukan hiiltä. Röykkiöt ovat varsin matalia, korkeus noin 0.4 m, ja sekoittunut kulttuurimaakerros noin 0.3 m, josta osa hiilensekaista.

Inventoinnit: 12.5.1993 M. Koponen, R. Kupiainen, H. Poutiainen;
2.5.1994 M. Koponen & H. Poutiainen, 17.5 ja 13.6.1994 R. Kupiainen & H. Poutiainen

Kohde 12: Suurikylä, Suurenkylänlahti 2

Sijainti: pk 4213 07 x 6860 84 y 485 90 z 77.5

Tila 1: Halola Rno 38:1, om. Juha Tiainen, Pellavaniementie 5, 59800 Kesälahti

Tila 2: Penttilä Rno 39:4, om. Pentti Kupiainen, Pellavaniementie 1, 59800 Kesälahti

Ympäristö: Suurikylä sijaitsee Kesälahden kirkolta 7 km lounaaseen, Ruokkeenniemen ja Pellavaniemen kainalossa. Löytöpaikka on Puruveteen kuuluvan Suurenkylänlahden itäpuolisella peltoalueella ja Imatralta Joensuuhun päin vievän maantien länsipuolella. Hiekka-hietapitoisella peltolohkon töyräällä olevasta kohteesta on järvenrantaan 150 - 200 m ja eteläpuolella virtaavaan Myllyjokeen 50 - 100 m. Nykyisen Suurenkylänlahden pohjukka on aiemmin ollut varsin lähellä inventoinnissa todettua muinaisjäännöstä.

Löydöt: KM 28712:1-6
Saviastianpaloja 6 kpl.

Tulkinta: Asuinpaikka, alustava ajoitus kivikausi ja/tai varhaismetallikausi

Lähilöytöjä: Ruokkee Sirnihta, Suurikylä Myllyjoki, Suurikylä Suurenkylänlahti 1.

Inventoinnit: 17.5. ja 13.6.1994 R. Kupiainen & H. Poutiainen

KITEE

Arkeologia

Kiteeltä tunnettiin vuoteen 1991 mennessä yksi metallikautinen muinaisjäännös. Tätä Enanniemen Kiukuunniemen lapinrauniota ei ole tutkittu arkeologisesti, joten sen funktiosta ja ajoituksesta ei ole täyttä varmuutta. Kyseessä saattaa olla varhaismetallikautinen hautaraunio. Kävimme katsomassa tätä nykyisin kesämökin pihapiirissä olevaa muinaisjäännöstä todeten sen muistuttavan mm. niitä lapinraunioita, joita viime vuosina on löytynyt Etelä-Savon puolelta.

Lapinraunion lisäksi Kiteeltä on pari rautakautista irtolöytöä: ruodollinen keihäänkärki (KM 66) merovinkiajalta ja mahdollisesti soikea kupurasolki (KM 18800) ristiretkiajalta. Kummankin löytöpaikka on tuntematon. (Miettinen 1994:60-61)

Historia

Kiteen pitäjän kyläasutus saattaa juontaa alkunsa jo 1300-luvulta. Vuonna 1500 lukuisat kylät muodostivat suuriruhtinaan veroläänin, joka aiemmin kuului piispalle. Tärkein osa kylistä on kuitenkin syntynyt 1500-luvun levottomina aikoina. Veijo Saloheimo on arvelut, että silloin haettiin suojaisia paikkoja, joihin sitten parempina aikoina tuli lisää taloja. Valtaosa asutuksesta lienee lähtöisin kantaväestöstä. 1600-luvulla oli eniten rivikyliä, selviää rantakylä oli vähän. Suurkyliä Kiteen pitäjän alueella oli runsaasti: Suorlahti, Ruppovaara, Niinikumpu, Haapalahti, Päätye, Kiteenlahti, Juurikka, Haarajärvi. Keskiaikaisia kyliä alueella on kaikkiaan puolen tusinaa, joista vanhin on Kitee(n kylä). Sen asutus on ollut jo keskiajalla vankkaa - vuonna 1500 21 taloa - vahvistuen myöhemmin aikoina edelleen (esimerkiksi vuonna 1589 45 taloa). (Saloheimo 1971:108-110, 128-129; ks. myös Könönen - Kirkinen 1969:87-88)

Inventointi 1992-1993

Haarajärvi on ollut kylä viimeistään vuonna 1589, jolloin siellä oli kahdeksan taloa. Mahdollista lienee tosin, että se olisi jokin niistä Vatjan viidenneksen verokirjan kylistä, joita ei ole saatu identifioituiksi. (Saloheimo 1971:109, 111-112)

Kiteen kohteet

Kohde 13: Haarajärvi, Kallio

Sijainti: pk 4232 01 x 6896 00 y 509 34 z 105 - 110

Tila: Kallio, om. Elma Hirvonen, os. 82395 Haarajärvi

Ympäristö: Kallion tila, jonka maalta artefaktit löytyivät, sijaitsee 8 km Kiteen kirkolta pohjoiseen ja Haarajärven pohjoispäästä noin 300 m koilliseen. Kohde sijaitsee tilan päärakennuksen ja järvenrannan välisellä hiesupitoisella pellolla. Pelto viettää tavallaan tasanteittain lounaaseen järvenrantaa kohden.

Löydöt: KM 27645:1-4

Saviastianpaloja 15 kpl, pii-iskos 1 kpl

Tulkinta: Asuinpaikka, alustava ajoitus rautakausi ja/tai historiallinen aika

Inventoinnit: **1992 M. Koponen; 3.5.1993 M. Koponen, R. Kupiainen & H. Poutiainen

Kohde 14: Säyneenkylä, Koivikkola

Sijainti: pk 4231 05 x 6875 44 y 512 90 z 105

Tila: Koivikkola

Ympäristö: Löytöpaikka on Kiteen kirkolta 13 km eteläkaakkoon,

Säynejärven itärannalla. Paikalta on järvenrantaan 700 m, mutta luoteispuolella olevaan Hotarinlampeen vain 150 m. Löydöt poimittiin peltotasanteelta, jonka alapuoliset rinteet viettävät länteen ja lounaaseen.

Löydöt: KM 28713:1-2
Saviastianpaloja 3 kpl

Tulkinta: Historiallisen ajan löytöpaikka

Inventointi: 2.5.1993 R. Kupiainen & H. Poutiainen

Kohde 15: Suorlahti, Pajalahti

Sijainti: pk 4214 10 x 6891 66 y 498 90 z 85

Tila: Immola

Ympäristö: Kohde sijaitsee Kiteen kirkolta 10 km luoteeseen. Immolan tila on Oriveden Muljonselälle luoteeseen pistävien Paksunniemen ja Riuskunniemen välisessä kainalossa, ja löytöpaikka tilan pohjois-luoteispuolisella pellolla. Hiesu-hietapitoinen peltolohko, jolta löydöt poimittiin, on jokseenkin tasainen viettäen kuitenkin loivasti kaakkoon - mutta vähän muuallekin. Jyrkemmät rinteet ovat löytöpaikan järvenpuoleisella sivulla - rantaan on matkaa 50 - 100 m.

Löydöt: KM 28714:1-4
Saviastianpaloja 7 kpl, piitä 1 kpl (mahd. kaavin)

Tulkinta: Rautakautinen ja/tai historiallisen ajan asuinpaikka.

Inventointi: 2.5.1993 R. Kupiainen & H. Poutiainen

Kohde 16: Lahdenkylä, Kiermi

Sijainti: pk 4231 05 x 6871 04 y 516 02 z 75 - 77.5

Tila: Lahtela

Ympäristö: Lahdenkylä sijaitsee Venäjän vastaisella rajalla, Kangasjärven itärannalla, ja sinne on matkaa Kiteen kirkolta 18 km kaakkoon. Löydöt poimittiin etelään ja kaakkoon viettävän rantapellon hiesupitoiselta lohkolta. Rantaan löytöpaikalta on matkaa noin 100 m.

Löydöt: KM 28715:1
Saviastianpaloja 3 kpl

Tulkinta: Historiallisen ajan ja/tai rautakautinen löytöpaikka

Inventointi: 2.5.1993 R. Kupiainen & H. Poutiainen

Kohde 17: Niemenpuoli, Vaaranmäki

Sijainti: pk 4231 06 x 6885 00 y 512 40 z 107.5

Tila: Ala-Timola Rno 6:15, om. Arne Helminen, os. 82510
Kiteenlahti

Ympäristö: Vaaranmäki on osa harjumaista, luode-kaakkosuuntaista (moreeni?)maastomuodostelmaa, joka on Kiteenjärven eteläpuolella ja muodostaa kynnyksen Hyypiinjärven ja Kiteenjärven välille. Vaaranmäelle kertyy Kiteen kirkolta matkaa 20 kaakon-suuntaan. Löydöt kerättiin peltotasanteelta, joka on Vaaranmäen korkeimmalla kohdalla; tasannetta ympäröivät rinteet ovat varsin jyrkät kaikilla suunnilla. Paikalta on Kiteelahden rannalle 900 m ja Hyypiillekin 600 m. Kiteenjärvi on kuitenkin laskettu, ja se on ulottunut nähtävästi ennen laskua aivan Vaaranmäen juurelle.

Löydöt: KM 28716:1-7
Saviastianpaloja 30 kpl, pronssisormuksia 2 kpl, kuonaa ja kuonaantunutta savea 2 kpl.

Lisäksi ruotsalainen kolikko 1600-luvulta.

Tulkinta: Rautakautinen ja/tai historiallisen ajan asuinpaikka

Muita tietoja: Käydessämme vilkaisuessa keväällä 1994 Kiteen Kaavesaarta saimme kuulla vanhaemäntä Hilda Laasoselta Hyypiän Joenniemessä, että nykyinen Kompsunjoki? tunnettiin aiemmin Taikajokena. Nimi juontaa siitä, että niin joen mudasta kuin vedestäkin tehtiin lääketta. Vasaraisen emäntä osasi tehdä taikoja vielä 40-50 vuotta sitten; joskus ei taika onnistunut 1. kerralla, jolloin emäntä kävi yksinään tekemässä joella omia taikojaan, minkä jälkeen parantaminen onnistui.

Inventoinnit: 3.5.1993 ja **1994 R. Kupiainen & H. Poutiainen

KONTIOLAHTI

Ainoa rautakautinen löytö on Paiholan Ritosärkältä löydetty suoraselkäinen suomalainen kirves (KM 15501), joka on ajoitettu viikinkiaikaiseksi (Tolonen et al. 1991: liite 5, sivu 2).

Tarkastimme löytöpaikan ja totesimme alueen olevan vanhaa vesijättömaata, joka nyt oli kesantona. Emme inventoineet Kontiolahdella.

LIEKSA (osa entistä Pielisjärveä)

Arkeologia

Lieksasta tunnetaan muutama varhaismetallikautinen löytöpaikka. Viekijärvestä on malminnoston yhteydessä löytynyt pronssikautinen ns. Maaningan tyyppin kirves (KM 11313) ja Pielisen rannalta Viensuunniemeltä epineoliittista asbestikeramiikkaa (Säräisniemi 2:a tai Luukonsaaren tyyppin keramiikkaa, KM 14690). Mahdollinen Viensuunniemen asuinpaikka lienee tuhoutunut soranoton yhteydessä.

Rautakautisia löytöjä edustavat Viensuusta Pajujärven itärannalta löytynyt soikea tuluskivi (0-800 jKr.) ja Kelvän Multiniemestä peräisin oleva pyöreä kupurasolki (KM 7218), joka on ajoitettu viikinkiajalle. (Sarvas 1969:33-37; Tolonen et al. 1991: liite 5,

sivut 4-5)

Edellä mainittujen irtolöytöjen lisäksi Pielisen Kelvänsaarella on mahdollinen kuppi- eli uhrikivi (H. Simola, suull. tied.). Emme ole käyneet tarkastamassa kohdetta.

Historia

Talojen sijainnissa hallitsee jokien ja lahtien partaille sijoittunut ranta-asutus. Harjuasutusta on varsin vähän, mikä ilmentää harjujen karuutta. Jokien ja lahtien törmärannat tai rannan suuntaiset harjanteet näyttävät myötävaikuttaneet siihen, että pääosa kylistä on rivikyliä. Vuonna 1500 nykyisen Lieksan kunnan alueella oli kaksi kylää (Lieksa ja Viensuu), joissa molemmissa oli 11 taloa. Kulttuurihistoriallisesti kiinnostavana tietona voidaan mainita, että Pielisjärvi pysyi uskollisena Moskovan tsaarille muun maakunnan alistuttua Ruotsin valtaan.

(Saloheimo 1971:172-174, 183)

Arkeologisten kohteiden suhteen saattaa olla aiheellista tarkastella Viensuun talojen sijaintia 1500-luvulla: mm. Pajujärven länsirannalla oli 3-taloinen rinnerivi, siitä etelään Lotsinniemen tuntumassa 3-taloinen rinnerivi, vastapäätä virran itärannalla 4-taloinen rantarivi ja Kuusenjuuressa Virsulahden itärannalla talopari.

Lieksan kohteet

Kohde 18: Viensuu, Pajujärvi

Sijainti: pk 4314 11 x 7023 44 y 490 40 z 95 - 100

Tila 1: Mäkelä Rno 16:37, om. Pertti Eskelinen (ed. omistaja Juho Eskelinen kuollut talvella -91/92)

Tila 2: Mäkelän tilasta etelään rannan puoleinen osa on Lieksan kaupungin omistuksessa.

Ympäristö: Pajujärvi, jonka suppilomaisen eteläpään länsirannalla kohde sijaitsee, on osa Viekiejärveltä Pieliselle johtavaa kapeahkoa vesireittiä. Paikalle on matkaa 11 km Lieksan kirkosta länteen. Löydöt poimittiin hiesupitoiselta, itään järvelle päin viettävältä peltolohkolta. Järven rantaan on paikalta matkaa noin 50 m. Pellon pinnalla oli havaittavissa hiiltä, nokea ja rapautuneita kiviä.

Löydöt: KM 27646:1-20

Saviastianpaloja 18 kpl, tulus- tai pyssypiitä 2 kpl, kvartsi-iskoksia 14 kpl, iskentäytimiä 1 kpl, savitiivistettä/palanutta savea 14 kpl, liitupiipun varrenkatkelmia 2 kpl, kuonaa/kuonaantunutta savea 3 kpl.

Tulkinta: Kivikautinen ja mahdollisesti varhaismetallikautinen asuinpaikka. Lisäksi löytöjä historialliselta ajalta.

Lähilöytöjä: Viensuu Viensuunniemi, Viensuu Virsulahti, Viensuu Sillankorva.

Inventoinnit: ***1992

Kohde 19: Viensuu, Virsulahti

Sijainti: pk 4314 11 x 7021 86 y 490 80 z 100

Tila: Kalliola

Ympäristö: Luode-kaakko -suuntainen kapea Virsulahti on Pajujärven ja Pielisen yhdistävän Viensuunjoen mutkassa oleva pohjukka. Muinaisjäännökselle, joka sijaitsee Virsulahden itäranalla, on matkaa 10 km Lieksan kirkosta länteen. Löydöt poimittiin vanhalta rantamuodostumalta, joka nykyisin on hieta-hiesupitoista peltoa. Pelto viettää lounaaseen järvelle päin, jonka rantaan on matkaa löytöpaikalta noin 50 m.

Löydöt: KM 27647:1-16

Saviastianpaloja 23 kpl, kvartsi-iskoksia 16 kpl, kvartsi-kaapimia 3 kpl, pii-iskoksia 4 ja -esineitä 2 kpl, savitiivistettä/palanut-

ta savea 27 kpl, kuonaa 1 kpl, liitupiipun kopan- ja varrenkatkelmia 8 kpl.

Tulkinta: Kivikautinen ja mahdollisesti varhaismetallikautinen asuinpaikka. Lisäksi löytöjä historialliselta ajalta.

Lähilöytöjä: Viensuu Viensuunniemi, Viensuu Pajujärvi, Viensuu Sillankorva.

Inventointi: 17.5.1992 E. Grönlund, M. Koponen, R. Kupiainen & H. Poutiainen

Kohde 20: Viensuu, Sillankorva

Sijainti: pk 4314 11 x 7023 00 y 490 70 z 100

Tila: Tolvala

Ympäristö: Löytöpaikka sijaitsee pohjois-eteläsuuntaisesti Pajujärvestä erkanevan ja mutkien kautta Pieliseen virtaavan Viensuunjoen itärannalla. Muinaisjäännökselle, joka on hiesupitoisella, loivasti länteen viettävällä pellolla, on matkaa 10 km Lieksan kirkosta länteen. Joenrantaan on löytöpaikalta noin 100 - 150 m.

Löydöt: KM 27648:1-4

Kvartsi-iskoksia 16 kpl, pii-iskoksia 1 kpl, palanutta luuta 1 kpl, rautakuonaa ja kuonaantunutta savea 3 kpl.

Tulkinta: Kivikautinen asuinpaikka, mutta paikalla on ihmis-toiminnan merkkejä myös myöhemmältä ajalta.

Lähilöytöjä: Viensuu Viensuunniemi, Viensuu Pajujärvi, Viensuu Virsulahti.

Muita tietoja: Uusien kohteiden lisäksi Lieksan alueella tehdyssä inventoinnissa todettiin, että Kelvän Multiniemestä peräisin olevan pyöreän kupurasoljen (KM 7218) löytöpaikalla on maansisäinen kiveys ja kulttuurikerros (nokea, hiiltä, humusta ja kivennäismaata sekoittuneena keskenään 20-30 cm). Paikka on nykyisin

kesämökin pihapiiriä, ja sinne on ajettu täytemaata noin 10 cm. Kulttuurikerrosta löytyi erityisesti mökin takaa noin viiden metrin päässä seinästä. Kesämökki on lähellä rantaa hieman ympäristöään korkeammalla kohdalla.

Inventoinnit: ***1992

LIPERI

Arkeologia

Liperin Taipaleen kylän Juvosesta on löytynyt useita kiinnostavia artefakteja: varhaismetallikautista Luukonsaaren tyyppin keramiikkaa, upokkaan kappaleita ja kuonaa (KM 14254, 14554, 14980, 16131, 21090). Rautakautisia löytöjä Suur-Liperin alueelta on useampiakin. Käsämän kylästä on löydetty esiroomalaiselle rautakaudelle ajoitettu suksi ja Kuikansalmen Perttisaaresta väkäselinen rautanuolenärki (KM 10538). Nuolenkärki on ajoitettu karkeasti ajanjaksolle 200-600 jKr. Se löytyi 1,5 m syvyydestä savi-kerrostuman alta, ja Pekka Sarvas on arvellut, että kyseessä voisi olla hautalöytö. Liperin Pillonsaaresta rantahiekalta on poimittu talteen viikinki-ristiretkiaikainen hopeakoristeltu keihäänkärki. (Sarvas 1969:37; Kokkonen 1984: 55-57; Huurre 1985:-49; Tolonen et al. 1991: liite 5, sivut 3-4)

Liperin Taipaleen kylän kätkölöydön, johon kuuluu 12 viikatetta ja kuusi sirppiä, on tulkittu viittaavan maanviljelykseen ja selvästi pysyvään asutukseen. Tarkka ajoitus ei kuitenkaan ole mahdollinen, mutta esineet edustavat sellaisia tyyppejä, jotka olivat käytössä nuoremmalta rautakaudelta keskiajalle saakka. Liperin kätkölöytö, jonka tarkkaa sijaintia ei valitettavasti tiedetä, on yhdistetty alueen vanhinta maanviljelystä koskeviin tutkimustuloksiin. (Sarvas 1969:39; Kokkonen 1984:57)

Historia

Ilomantsin muinaisen pogostan länsilaita erosi 1500-luvun lopulla Liperin kappeliksi, joka itsenäistyi vuosisadan vaihteessa. Saloheimon mukaan vanhin kyläasutus näyttää syntyneen 1400-luvulla

Viinijärven rantamille. Liperin asutuksesta 11% periytyy 1400- ja 57% 1500-luvulta. Keskiaikainen kylä on ainakin Viiniranta, mutta myös Lamminniemi saattaa olla 1500-lukua vanhempi. Kylistä kolme neljäsosaa sijaitsi rannoilla. (Saloheimo 1971:136-153; Tuomi 1984:

Liperin kohteet

Kohde 21: Roukalahti, Pillonsaari eli Korkeasaari

Liperin Roukalahden Pillonsaaren rantahietikolta aikoinaan löytyneen G-tyyppin keihäänkärjen (KuM 2766) löytöpaikkaa ei vuoteen 1991 mennessä oltu kyetty selvittämään. Nyt tehdyn inventoinnin aikana onnistuttiin saamaan selville, että kyseinen Pillonsaari tunnetaan nykyisin nimellä Korkeasaari.

Sijainti: pk 4223 05 x 6930 04 y 477 66 z 76 - 77.5

Ympäristö: Kapea ja suhteellisen pitkä, luode-kaakko -suuntainen Korkeasaari sijaitsee Pyhäselän länsirannan tuntumassa, Roukalahden suulla. Liperin kirkolta sinne on matkaa 10 km kaakonsuuntaan. Saaren rannat ovat varsin kiviset ja rantapenkat jyrkähköt luukuunottamatta kapeaa luoteispäätä. Täällä on pienen lahden tai poukaman tapainen, josta löytyi Korkeasaaren ainoa rantahietikko; keihäänkärjen löytöpaikan koordinaatit on saatu tämän seikan perusteella.

Aiempi löytö: KuM 2766
G-tyyppin keihäänkärki

Inventointi: 13.6.1994 R. Kupiainen & H. Poutiainen

Kohde 22: Vaivio, Tuhkuri

Sijainti: pk 4224 04 x 6955 96 y 475 76 z 80

Ympäristö: Löytöpaikka sijaitsee Viinijärven itärannalla sellaisella kohdalla, jossa pitkä Huhusniemi kurottautuu Myhkylänselälle. Huhusniemen itäpäässä on Tuhkuri -niminen lampi, ja sen pohjoispuolella pieni peltoalue. Tämän pellon luoteispuolella aivan rannassa on mökki, jonka rakenteita kunnostettaessa solki löytyi. Paikalla oli tarkastushetkellä todettavissa mm. nokea sisältävää kulttuurimaata. Pihapiirin maakerroksia on aikojen kuluessa kuitenkin siinä määrin myllätty - ja tuotu nähtävästi maa-ainesta myös muualta -, että pelkän tarkastuksen myötä kohteesta ei paljoa kostunut - paitsi vaatteet jotka kastuivat kaatosateessa.

Löytö: KM 28864
Soikea kupurasolki.

Tulkinta: Hajalöytöpaikka.

Inventointi: 4.5.1993 E. Grönlund, M. Koponen, R. Kupiainen & H. Poutiainen

NURMES

Arkeologia

Savikylästä on löydetty kaksi ristiretkiajalle ajoittuvaa karjalaista partakirvestä: toinen (KM 2573:8) Kuokkastenkoskesta, toinen (KM 2573:9) Jussinsaaresta, jota ei ole kyetty paikantamaan, mutta myös sen on arveltu olleen Kuokkastenkoskessa (Tolonen et al. 1991: liite 5, sivu 4). Ylikylän Penttilästä on löydetty soikea tuluskivi (KM 13426), jollaiset on yleensä ajoitettu roomalaiselle rautakaudelle tai merovinkiajalle (Sarvas 1969:37; Tolonen et al. 1991: liite 5, sivu 4).

Historia

Nurmeksen vanhin kylä on Nurmekylä Pielisen pohjoispäässä. Ensimmäisen kerran se mainitaan vuonna 1556 Nousia Venäläisen kertomuksessa, ja vuonna 1589 siellä mainitaan olleen 16 taloa (Sa-

loheimo 1971: 191-192).

Kohde 23: Sivakkajoki, Kelokoski

Sijainti: pk 4321 09 x 7068 60 y 4449 42 z 127.5 - 130

Rekisterikylä: Ylikylä

Tila: Kelokoski Rno 30:3, om. Jukka Mikkonen, os. Hoikantie 100,
75500 Nurmes

Ympäristö: Kohde sijaitsee Valtimon kirkolta 9 km koilliseen ja Nurmeksen keskustasta noin 20 km luoteeseen. Kohde on Sivakkajoen kaakkoispuolella, siitä noin 300 m päässä, aivan Nurmeksen ja Valtimon rajan tuntumassa. Löydöt poimittiin hiekka-hietapitoiselta rinnepellolta, joka löytöpaikalla viettää pohjoiseen ja luoteeseen. Löytöpaikan vieressä, sen itäpuolella, on pieni sorakuoppa.

Löydöt: KM 27656:1-3

Kvartsi-iskoksia 22 kpl, palanutta luuta 7 kpl.

Tulkinta: Kivikautinen asuinpaikka.

Muita tietoja: Jokikylän Tapiolan (Rno 24:4) tilan maalta löytynyt verkon kähriä syvästä ojasta kaivettuna, nuotion paikka ja joitakin kiviesineitä - mahdollisesti kivikirveskin (pk 4321 08, tilan sij. x 7054 30 y 446 70). Kuuleman mukaan Hannu Heikuri tietäisi asiasta enemmän.

Inventointi: ***1992 M. Koponen, R. Kupiainen & H. Poutiainen

OUTOKUMPU

Emme inventoineet kunnan alueella lainkaan. Mainittakoon alueen rautakautisista löydöistä kuitenkin, että Sysmän Särkisalosta on irtolöytönä saatu talteen viikinki- ja ristiretkiajan tienoille ajoitettu skandinaavinen suorasivuinen kirves (KM 14645). (Kokkonen 1984: 56-57, Tolonen et al. 1991: liite 5, sivu 5). Joki-

pohjasta on lisäksi löydetty putkellinen nuolenkärki, jonka Kokkonen (1984:55-56) katsoo vastaavan 600-luvulla käyttöön tulleita nuolenkärkityyppejä.

POLVIJÄRVI

Arkeologia

Martonvaaran Multavierussa on arkeologisten löytöjen perusteella asuttu jo kiviaudella. Löydetyn Sarsa-Tomitsan tekstiilikeramiikan perusteella paikalla on asuttu myös varhaismetallikaudella. Dreijattu karjalainen keramiikka ja rautakuona viittaisivat myös rautakautiseen ja/tai keskiaikaiseen asutukseen. (Kokkonen 1984:55, Tolonen et al. 1991: liite 5, sivu 5)

Vanhin metalliesine Pohjois-Karjalassa on Polvijärven Solan koruna käytetty kuparirengas. Paikalta on tyypillistä kampakeramiikkaa ja asbestikeramiikkaa (Huurre 1985:49; Kokkonen 1984:50-52)

Historia

Polvijärven pitäjä hahmottui 1800-luvulla Viinijärven ja Höytiäisen pohjoispuoliseen seutuun osana suur-Liperiä. Saloheimon mukaan ortodoksinen väestö on pannut alkuun asutuksen ja pysynyt mukana kautta 1600-luvun. Kylistä perustettiin Sotkuma, Vatjan viidenneksen verokirjassa mainittu Viinilahti, todennäköisesti 1400-luvulla. Martonvaaran kylä Höytiäisen pohjoispäässä syntyi 1640-luvulla. (Saloheimo 1971:157-161)

Kohde 24: Sotkuma, Lamminniemi

Sijainti: pk 4224 04 x 6958 34 - 42 y 471 68 - 72 z 82.5

Tila: Saharila, om. Hannu Saharinen

Ympäristö: Kohde sijaitsee Viinijärven itäpuoliskon pohjoispäässä, ja sinne on matkaa Polvijärven kirkolta eteläkaakkoon 14 km. Lamminniemen eteläpuolella avautuu Viinijärven selkä, mutta niemen pohjois- ja länsipuolella on suojaisa Kylänlammeksi nimetty lahti. Löydöt kerättiin hiesu-hietapitoiselta peltoalueelta vanhan rantamuodostuman tuntumasta. Löytöpaikalla pelto on jokseenkin laakea, viettäen kuitenkin reuna-alueella länteen ja pohjoiseen. Kylänlammien rantaan on löytöalueelta satakunta metriä.

Löydöt: KM 28717:1-18

Saviastianpaloja 74 kpl, piitä 4 kpl (3 iskosta), kvarttsikaavin, kvartsi-iskoksia 8 kpl, liitupiipun katkelmia 7 kpl, lasihelmi, rautaesineen katkelma.

Lisäksi 2 ruotsalaista kolikko 1600- ja 1 lantti 1700-luvulta.

Tulkinta: Asuinpaikka, alustava ajoitus rautakausi ja/tai historiallinen aika.

Lähilöytöjä: Sotkuma Kylänlampi 1 ja 2, Liperi Vaivio Tuhkuri.

Muita tietoja: Vikaisimme keväällä 1994 myös joitakin Viinijärven Myhkyränselän saaria - Kivisaari, Suuri- ja Pieni-Myhkyrä, Mieronjuoksu - joissa ei kuitenkaan näkynyt merkkejä muinaisjäännöksistä. Myöskään Viinijärven pohjoisrannan Iikkilänvaaralla ja Pitkäsenlahdenmäellä ei ihmeitä ilmennyt. Sen sijaan Kylänlammien eteläpuolisessa Tillinniessä havaitsimme kivikehän, joka on niemeen merkittyjen mökkien pohjoispuolella. Kivikehä, joka sijaitsee kalliopohjalla, on halkaisijaltaan noin 1.2 m ja jokseenkin pyöreä. Kehän kivet ovat pään kokoisia ja yhdessä kerroksessa, osin limittäin.

Inventoinnit: 4.-5.5.1993 E. Grönlund, M. Koponen, R. Kupiainen & H. Poutiainen; 1.-2.5.1994 M. Koponen & H. Poutiainen; 17.5.

ja 13.6.1994 R. Kupiainen & H. Poutiainen

Kohde 25: Sotkuma, Kylänlampi 1

Sijainti: pk 4224 04 x 6958 90 y 471 70 z 82.5

Tila: Kaurolahti Rno 23:40, om. Kalevi Apilo, 83750 Sotkuma

Ympäristö: Kohde sijaitsee Viinijärven itäpuoliskon pohjoispäässä, Kylänlammen länsirannalla, ja sinne on matkaa Polvijärven kirkolta eteläkaakkoon 14 km. Alue on Lamminniemen pohjoispuolinen kapeahko, parisataa metriä leveä kannas, jonka itäpuolella on Pitkäsenlahti. Kannas on lähes kokonaan viljelyksessä lukuunottamatta itäpuolen korkeampia harjanteita, jotka suojaavat kannasta itätuulilta. Löydöt poimittiin hiesu-hietapitoiselta loivasti länteen viettävältä peltoalueelta Kylänlammen rantamilta. Järvenrantaan paikalta on noin 100 m.

Löydöt: KM 28718:1-8

Saviastianpaloja 14 kpl, kvartsi-iskos, liitupiipun katkelma.
Lisäksi ruotsalainen lantti 1700-luvulta.

Tulkinta: Asuinpaikka, alustava ajoitus rautakausi ja/tai historiallinen aika.

Lähilöytöjä: Sotkuma Lamminniemi, Sotkuma Kylänlampi 2, Liperi Vaivio Tuhkuri.

Inventoinnit: 4.-5.5.1993 E. Grönlund, M. Koponen, R. Kupiainen & H. Poutiainen

Kohde 26: Sotkuma, Kylänlampi 2

Sijainti: pk 4224 04 x 6959 00 y 471 56 - 66 z 82.5 - 85

Tila 3: Outila Rno 19:55, om. Heikki Härkönen, os. 83750 Sotkuma

Ympäristö: Kohde sijaitsee Viinijärven itäpuoliskon pohjois-

päässä, Kylänlammen koillisrannalla, ja sinne on matkaa Polvijärven kirkolta eteläkaakkoon 14 km. Alue on osa Lamminniemen pohjoispuolista kapeahkoa kannasta, jonka itäpuolella on Pitkäsensahti. Kannas on lähes kokonaan viljelyksessä lukuunottamatta itäpuolen korkeampia harjanteita. Löydöt poimittiin hiesu-hietapitoiselta loivasti lounaaseen viettävältä peltoalueelta Kylänlammen rantamilta. Järvenrantaan paikalta on 100 - 200 m.

Löydöt: KM 28719:1-29

Saviastianpaloja 59 kpl, kvartsi-iskos, piitä 5 kpl (1 iskos), liitupiipun katkelmia 3 kpl, hioinliipan katkelmia 2 kpl, rautakirveen katkelma, pronssiristin katkelma.

Lisäksi rahoja: 7 ruotsalaista kolikkoa 1700-luvulta ja 1 venäläinen lantti 1800-luvulta.

Tulkinta: Asuinpaikka, alustava ajoitus rautakausi ja/tai historiallinen aika.

Lähilöytöjä: Sotkuma Lamminniemi, Sotkuma Kylänlampi 1, Liperi Vaivio Tuhkuri.

Inventoinnit: 4.-5.5.1993 E. Grönlund, M. Koponen, R. Kupiainen & H. Poutiainen; 25.5.1994 R. Kupiainen & H. Poutiainen

Kohde 27: Martonvaara, Multavieru

Sijainti: pk 4313 01 x 6980 36 - 44 y 467 16 z 100

Tila: Multavieru

Ympäristö: Kohde sijaitsee Polvijärven kirkolta 9 km pohjoisluoteeseen ja Kiskonjoen itäpuolella, aivan jokivarressa. Asuinpaikkalöytöjä poimittiin paikalla olevan sorakuopan seinämistä - männyntaimien koosta päätellen vaikuttaa siltä, että soranottoa on harjoitettu viime vuosiin saakka. Sorakuoppa on harjumaisen, mäntyä kasvavan ja kapean, kaakko-luode -suuntaisen maastomuodostuman länsireunalla. Kiskonjoki laskee vetensä yhteen Höyti-

äisen lahdista noin 4 km päässä asuinpaikalta. Ennen Höytiäisen laskua samaisessa lahdessa ollut jokisuu on sijainnut huomattavasti lähempänä Multavierun asuinpaikkaa kuin nykyisin.

Aiemmat löydöt: KM 17869:1-33, 18266:1-37, 18275:1-8, 21088:1-5, 23819

Löydöt: KM 28720:1-10

Saviastianpaloja 8 kpl, kvartsikaapimia 1-3 kpl, kvartsi-iskoksia 16 kpl, savitiivistettä 4 kpl. palanutta luuta 2 kpl.

Tulkinta: Kivi- ja varhaismetallikautinen sekä mahdollisesti rautakautinen tai historiallisen ajan asuinpaikka. Asuinpaikan lisäksi paikalla on historiallisen ajan raudanvalmistuspaikka.

Lähilöytöjä: Polvijärvi Kinahmo Niittyrinta.

Muita tietoja: Mainitun raudanvalmistuspaikan kohdalla kylätiestä erkanee itäpuolella metsätie sivupurojen väliselle alueelle. Metsätien vieressä, 5 m päässä kylätiestä, on pieni maakumpare - halk. 1.5 m, kork. 0.3 m -, jossa hiilensekaista maata.

Em. maakumpareesta 100 m pohjoiseen on kaksi kuopannetta - halk. 1x2 m, syv. 0.3 m, suunta luode-kaakko -, joiden pohjalla hiilensekaista maata. Sijaitsevat lähellä vanhan sivujoen penkkaa, kylätiestä 20 m itään päin.

Inventoinnit: 5.5.1993 E. Grönlund, M. Koponen, R. Kupiainen & H. Poutiainen; 17.5.1994 R. Kupiainen & H. Poutiainen

Kohde 28: Kinahmo, Niittyrinta

Sijainti: pk 4224 03 x 6979 ** y 467 ** z 100 - 102.5**

Tila: Niittyrinta Rno 7:19, om. Teuvo Ake, os. Niittyrintantie 15, 83700 Polvijärvi.

Ympäristö: Kohde sijaitsee Polvijärven kirkolta 8 km pohjoisluoteeseen ja Kiskonjoen itäpuolella. Asuinpaikkalöytöjä poimit-

tiin kylätien ja joen väliseltä hietapitoiselta pellolta.

Löydöt: KM 28721:1-12

Saviastianpalasia 21 kpl, kvartsi-iskoksia 38 kpl, mahd. kvart-sikaapimia 3 kpl, palanutta luuta 5 kpl.

Tulkinta: Kivi- ja/tai varhaismetallikautinen asuinpaikka.

Lähilöytöjä: Polvijärvi Martonvaara Multavieru.

Inventoinnit: 5.5.1993 E. Grönlund, M. Koponen, R. Kupiainen & H. Poutiainen

RÄÄKKYLÄ

Rääkkylän osalta inventointi jäi maastotyön ensimmäiseen vaiheeseen, maisemaan ja topografiaan tutustumiseen tietyillä alueilla. Varsinaista arkeologista inventointityötä emme kunnan alueella tehneet. Rääkkylästä on kuitenkin muutamia tämän inventoinnin kannalta kiintoisia löytöjä ja kohteita, joita on aiheellista esitellä tässä yhteydessä.

Salokylästä on viisikulmisen reikäkirveen katkelma (KM 16292), jonka Jussi-Pekka Taavitsainen on ajoittanut lähinnä nuoremmalle pronssikaudelle. Täitimänniemen Jokisuunniityltä on löydetty soikea tuluskivi (KM 9105:3). Viikinki-ristiretkiaikaisia M-tyyppin keihäänkärkiä Rääkkylästä on löydetty kaksi: toinen, katkelmallinen, Haapasalmesta (P-KM 900) ja toinen tietä levitettäessä luurangon vierestä Sintsin Salmensillasta (KM 11074). Salmensillasta löydettiin kolme muutakin luurankoa ja ilmeisesti toinen keihäänkärkikin, joten paikalla lienee ollut ristiretkiaikaisia ruumishautoja. Oravilahden Koiralammensuosta löydetty vene on radiohiiliajoitusten perusteella peräisin ristiretkiajalta. (Sarvas 1969:37, Tolonen et al. 1991: liite 5, sivu 5-6)

Aivan viime vuosina on Rääkkylästä tehty uusia, varhaismetallikautisiin sekä rautakautisiin/keskiaikaisiin asuinpaikkoihin viittaavia keramiikkalöytöjä. Täitimänniemen Lappalaissuolta ovat

eri arkeologit keränneet mm. asbesti- ja tekstiilikeramiikkaa sekä rautakaudentyypin keramiikkaa. Samalta alueelta on lisäksi paikannettu neljä kiviröykkiötä, mahdollisia lapinraunioita. Myös Rasi-vaaran kylän koulun puutarhamaasta on kerätty rautakauden tyyppin keramiikkaa, joka voi viitata asuinpaikkaan tai liittyä paikalla mahdollisesti olleeseen ortodoksiseen kalmistoonkin.

TOHMAJÄRVI

Arkeologia

Tohmajärven Onkamon Kasurilasta on löydetty pitäjän ainoa varhaismetallikautinen esine. Kyseessä on tasakantainen kvartsiittinuolenkärki (KM 10025), joka on irtolöytö. Kemien Jokiniemestä on saatu ristiretkiaikainen rautakirves (KM 11943:2). Kemien Kirkkoniemien vastakkaiselta niemeltä, Peijonniemen kylästä, on myös sangen kiintoisa löytö. Se on keramiikanpala (KM 24200), jonka ajoitus on kuitenkin epävarma - mahdollisesti se on rautakautinen. Lopuksi tulkoot vielä mainituiksi Järventauksen neljä jonossa olevaa kiviröykkiötä, joiden luonne ja ajoitus tosin ovat epäselvät (mahdollisesti lapinraunioita?). (Simonen 1990:30-34; Tolonen et al. 1991:liite 5, sivu 6)

Historia

Tohmajärvi oli 1500-luvulla toiseksi eteläisin Ilomantsin kappaleista. Suurkyliä sen alueella olivat 1600-luvulla Kemie-Hovila, Onkamo, Littilä ja Kaurila. Sijainnissa on laki- ja rinneasutuksilla runsain edustus. Historiallisesti kiinnostavin Tohmajärven kylistä on Kemie, joka on peräisin 1400-luvulta; vuonna 1589 siellä oli peräti 35 taloa. (Saloheimo 1971:77-78, 86-87)

Saarion kylä on asiakirjojen perusteella 1500-luvulta, ja vuonna 1589 siellä oli viisi taloa. Myös Peijonniemi ajoittuu historia- lähteiden perusteella uuden ajan alkupuolelle; vuonna 1589 siellä mainitaan olleen kaksi taloa. (Saloheimo 1971:76, 83)

Tohmajärven kohteet

Kohde 29: Saario, Pitkälampi

Sijainti 1: pk 4232 08 x 6905 08 - 14 y 524 96 z 82.5

Tila 1: Rinteenportti 1:29, om. Martti Sistonen, os. Pitkälammintie 45, 82600 Tohmajärvi

Sijainti 2: pk 4232 08 x 6904 96 y 525 10 z 80 - 82.5

Sijainti 3: pk 4232 08 x 6905 02 y 525 24 z 85

Tila 2: Rno 7:53 ??? om. Heimo ja Hannu Ahlqvist

Rekisterikylä: Saario

Ympäristö: Löytöalue sijaitsee Tohmajärven Kemien kirkosta 8 km koilliseen Pitkä- ja Pyöreälammen itäpuolisella peltoalueella. Löytöjä kerättiin hiesu-hietapitoiselta lounaaseen viettävältä peltolohkolta kolmesta eri kohdasta. Kahdelta paikalta on lammen rantaan viitisenkymmentä metriä ja yhdeltä noin 150 m.

Rinneportin tilalla, Pitkälammen pohjoisrinteellä, Sistosen ladosta 20-25 m eteläsuuntaan on maanpinnalla tumma hiilen värjäämä alue, jossa kiviä pinnalla, samoin hiiltä ja nokea. Kyntökerroksen alapuolinen kulttuurikerros paksuimmillaan 20 cm, maansisäinen kiveys; kulttuurimaa-alueen laajuus 20x25 m. Paikalta löytyi keramiikkaa. (Sijainti 1, pohjoisin paikka)

Aivan Pyöreälammen rannan tuntumasta saatiin vain vähäisiä merkkejä kairaamalla kulttuurikerroksesta, himpun verran hiiltä, mutta paikoin kyntökerrosta paksumpi sekoittunut kerros alueella. (Sijainti 2, läntisempi paikka)

Pyöreälammesta 150 m koilliseen löytyi kyntökerroksen alapuolelta selvä kulttuurikerros paikalla, josta kerättiin myös keramiikkaa. Lisäksi 27 m pitkä maanalainen kiveys, joka 0.5 - 0.7 m leveä, suuntaan 139g. Kulttuurimaa-alueen keskeltä Alapihan päärakennuk-

sen lounaisnurkkaan 108 m, suuntaan 80g; tien vieressä olevan talon lounaisnurkkaan 105.5 m, suuntaan 2 g; Alapihan tilasta etelälounaaseen olevalla pellolla olevaan ojaan kulttuurimaa-alueesta 20 m, 145g. (Sijainti 3, itäisempi paikka)

Löydöt: KM 27649:1-19

Saviastianpaloja 13 kpl, piitä 2 kpl, liitupiipun varren ja kopan katkelmia 3 kpl, savitiivistettä/palanutta savea 12 kpl, pronssiartefakteja (ilman ajoittavia piirteitä) 3 kpl.

Tulkinta: Yksi tai useampi asuinpaikka, alustava ajoitus rautakausi ja/tai historiallinen aika

Inventoinnit: ** 5.1992 E. Grönlund, M. Koponen, R. Kupiainen & H. Poutiainen

Kohde 30: Peijonniemi, Niemelä

Sijainti: pk 4232 06 x 6898 50 y 521 40 z 85 - 90

Tila: Niemelä Rno 4:7, om. Tolvasen pk, os. Rantatie, Peijonniemi, 82600 Tohmajärvi

Ympäristö: Kohde sijaitsee Tohmajärven Kemien (kirkonkylä) kirkosta kilometrin verran itään Tohmajärven itärannalla Peijonniemessä; vastapäisellä rannalla seisoo kirkko Kirkkoniemessä. Alueella on lehtomaista kasvillisuutta, ja yhtäjaksoisen melko pitkän kulttuurivaikutuksen jäljet näkyvät maisemassa. Löydöt poimittiin hiesupitoiselta peltoalueelta, joka viettää etelään ja lounaaseen. Nykyiseen järvenrantaan löytöpaikalta on 200 -250 m, mutta rantaan lienee ollut asuinpaikalta aikoinaan matkaa vain noin 50 m. Osa löydöistä kerättiin sellaiselta kohtaa pellosta, jossa oli näkyvissä suhteellisen selvärajainen ja suppea-alainen nokimaa-alue.

Löydöt: KM 27650:1-22

Saviastianpaloja 54 kpl, piitä 2 kpl (iskos ja mahd. kaavin), kvartseja 7 (3 iskosta, 1 mahd. kaavin), liitupiipun varren ja kopan katkelmia 19 kpl, putkimainen pronssiesine.

Lisäksi ruotsalaiset ja venäläiset lantit 1700-luvulta.

Tulkinta: Asuinpaikka, alustava ajoitus rautakausi ja/tai historiallinen aika

Lähilöytöjä: Tohmajärvi Peijonniemi Valopelto.

Inventoinnit: ***1992 R. Kupiainen & H. Poutiainen; 6.5.1993 M. Koponen, R. Kupiainen & H. Poutiainen; 1.5.1994 M. Koponen & H. Poutiainen; 26.5.1994 R. Kupiainen & H. Poutiainen

Kohde 31: Peijonniemi, Valopelto

Sijainti: pk 4232 06 x 6897 90 y 521 70 z 85 - 90

Tila: Valopelto

Ympäristö: Kohde sijaitsee Tohmajärven Kemien (kirkonkylä) kirkosta noin 1.5 km itä-kaakkoon Tohmajärven itärannalla. Löydöt poimittiin hiesupitoiselta peltoalueelta, joka viettää paikoin melko jyrkästikin etelään ja kaakkoon, kohti pientä puroa, joka laskee vetensä Tohmajärveen. Järvenrantaan löytöpaikalta on 100 - 150 m.

Löydöt: KM 28722:1-3
Saviastianpalasia 3 kpl, pii-iskos.

Tulkinta: Löytö- tai asuinpaikka, alustava ajoitus rautakausi ja/tai historiallinen aika

Lähilöytöjä: Tohmajärvi Peijonniemi Niemelä.

Inventointi: 6.5.1993 R. Kupiainen & H. Poutiainen

Kohde 32: Kemie, Jokiniemi

Edellä mainittujen uusien kohteiden lisäksi inventoinnissa saatiin paikannettua Kemien Jokiniemen ristiretkiaikaisen kirveen tarkka

löytöpaikka - aiemminhan tiedossa oli vain summittainen sijainti.

Sijainti: pk 4232 04 x 6899 54 y 515 70 z 85

Tila: Jokiniemi

Ympäristö: Kohde sijaitsee Tohmajärven Kemien (kirkonkylä) kirkosta 4.5 km länsiluoteeseen. Löytöpaikka on Tohmajärven luoteispohjukkaan liittyvän Leviäjoen rannalla (Leviäjoki on oikeastaan kapea Tohmajärven lahti, jota kautta Luosojoen vedet virtaavat järvenselälle). Leviäjoen itärannalla on Ruunannurmi-niminen, nyt pajua ja leppää kasvava pelto, jonka lounaisreunassa olevan töppäreen länsireunalta kirves oli löytynyt.

Löytöpaikalla todettiin olevan maansisäinen kiveys ja kulttuuri-kerros. Näin ollen on mahdollista, että kirves ei olekaan varsinainen irtolöytö (eräretkellä hukattu tms.), vaan kenties peräisin pienialaisesta muinaisjäännöksestä (hauta?).

Aiempi löytö: KM 11943:2

Ristiretkiaikainen kirves

Lisätietoja: Löytöpaikan tiesi kertoa Jokiniemen tilalla asuva 85-vuotias Anna Junkkari. Hänen mukaansa kirveen löysi noin vuonna 1935 Antti Pietarinen; silloin oli Huuhkajavuoren rinteellä poltettu risuja, ja tuli karkasi vaaraan. Nähtävästi tässä yhteydessä oli maata pengottu rannalla, jossa oli myös eräänlainen hauta (kaiketi kuopan tapainen) ja sen lähellä myös lähde. Tämän lähteen viereen oli rakennettu käymälä - rakentaja ei lähteestä tiennyt. Lähteessä oli Anna Junkkarin äiti säilyttänyt maitopulloja heinänteon aikaan.

Kirveen oli Junkkarin mukaan noutanut kaksi miestä, joista toinen oli Tohmajärven keskikoulun rehtori Salmi. Junkkarin tytär, Kiteellä asuva Rauha Lindberg voisi myös muistaa löytöön liittyviä tapahtumia.

Inventointi: ***1992 R. Kupiainen & H. Poutiainen

TUUPOVAARAArkeologia

Tuupovaarasta tunnettiin vuoteen 1991 mennessä yksi kivikautinen asuinpaikka ja muutamia kivikautisia irtolöytjä. Ei metallikautisia löytöjä. (Vikkula 1990:84, 93)

Historia

Tuupovaaran kunnan alueella on ollut keskiajalla ainakin kolme kylää. Näistä suurimmaksi mainitaan Kovero, jossa vuonna 1500 oli yhdeksän taloa. Pitäjän taloista oli 1600-luvulla yli puolet rinneasutuksia, selvimmin Koverossa ja Konnunniemessä. Enemmistö taloista oli kuitenkin korkeintaan 0.5 km:n päässä kulkutiekse tai kalavedeksi kelpaavasta järvestä tai joesta. Kylämuodoista oli rivikylä vallitseva. (Saloheimo 1971:59-65; ks. myös Björn 1990:128-132)

Tuupovaaran kohteetKohde 33: Saaronen, Korpijärvi

Sijainti: pk 4234 03 x 6912 54 y 546 50 z 135 - 137.5

Tila: Jormala

Ympäristö: Kohde sijaitsee Tuupovaaran kirkolta 24 km kaakkoon, Korpijärven lounaisrannalla. Löydöt poimittiin pienialaisesta perunamaasta rantasaunan vierestä rajavyöhykkeen tuntumasta, Jormalan tilan rannassa. Muu osa pellostä oli nurmella, mm. vanha rantaterassi. Pelto, jonka alimmalta "tasanteelta" löydöt kerättiin, viettää lounaaseen. Löytöpaikalta on rantaan viitisenkymmentä metriä.

Löydöt: KM 27651:1-2
Saviastianpaloja 2 kpl.

Tulkinta: Historiallisen ajan tai rautakautinen löytöpaikka.

Lähilöytöjä: Tuupovaara Saaroinen Saaroisranta.

Inventointi: ***1992 R. Kupiainen & H. Poutiainen

Kohde 34: Saaroinen, Saaroisranta

Sijainti: pk 4234 03 x 6912 64 y 546 40 z 140 - 142.5

Tila: Saaroisranta Rno 1:18, om. Viktor Jormanainen, os. Saaroisentie 23, 82760 Hoilola

Ympäristö: Kohde sijaitsee Tuupovaaran kirkolta 24 km kaakkoon, Korpijärven lounaisrannalla. Löydöt poimittiin kasvimaasta vanhalta rantaterassilta. Pelto on tällä kohtaa hietapitoinen ja viettää loivasti lounaaseen. Löytöpaikalta on rantaan noin 150 metriä.

Löydöt: KM 28723:1-5
Saviastianpaloja 18 kpl.

Tulkinta: Asuinpaikka, alustava ajoitus rautakausi ja/tai historiallinen aika.

Lähilöytöjä: Tuupovaara Saaroinen Korpijärvi.

Inventoinnit: 11.5.1993 E. Grönlund, M. Koponen, R. Kupiainen & H. Poutiainen; 10.6.1994 R. Kupiainen & H. Poutiainen

Lisätietoja: Inventoinnissa löytyneet kohteet 33 ja 34 sijaitsevat sellaisen kylän alueella (Saaroinen), joka esiintyy asiakirjoissa vasta 1600-luvulla. Kannattanee kuitenkin pitää mielessä, että yksi naapurikylistä (Korpiselkä) mainitaan Vatjan viidenneksen verokirjassa jo vuonna 1500. (Björn 1990:128)

Kohde 35: Konnuniemi, Tuupala

Sijainti: pk 4241 08 x 6931 70 y 526 80 z 115

Tila: Tuupala Rno ?, om. Tuomo Vatanen, os. Konnuniementie 55,
82710 Kovero

Ympäristö: Kohde sijaitsee Tuupovaaran kirkolta viitisen kilometriä länteen ja Loitimojärven pohjoispuolella. Löydöt poimittiin Loitimojärveen laskevan Jänisjoen itäpuoliselta hiesupitoiselta peltorinteeltä, joka löytöpaikalla viettää luoteeseen, länteen ja lounaaseen. Pellon pinnalla oli löytöjen lisäksi myös nokea ja rapautuneita kiviä.

Löydöt: KM 28724:1-9

Saviastianpaloja 20 kpl, lasihelmi, hioinlaakan katkelma, liitupiipun katkelmia 2 kpl.

Tulkinta: Historiallisen ajan ja/tai rautakautinen asuinpaikka.

Lähilöytöjä: Tuupovaara Konnuniemi Niemelä.

Inventointi: 11.5.1993 E. Grönlund, M. Koponen, R. Kupiainen & H. Poutiainen;

Kohde 36: Konnuniemi, Niemelä

Sijainti: pk 4241 08 x 6931 ** y 526 ** z **

Tila: Niemelä

Ympäristö: Kohde sijaitsee Tuupovaaran kirkolta viitisen kilometriä länteen ja Loitimojärven pohjoispuolella. Löydöt poimittiin Loitimojärven luoteisen lahden itäpuoliselta hiesupitoiselta peltoalueelta. *****

Löydöt: KM 28725:1

Saviastianpala.

Tulkinta: Historiallisen ajan löytöpaikka.

Lähilöytöjä: Tuupovaara Konnuniemi Tuupala.

Inventointi: 11.5.1993 E. Grönlund, M. Koponen & R. Kupiainen

VALTIMO

Arkeologia

Valtimosta on tunnettu kaksi kohdetta, jotka ovat kiinnostavia tämän tutkimuksen kannalta. Toinen, Karhunpää Valtimonniemi (43) on mahdollisesti varhaismetallikautinen asuinpaikka; paikalta on kaksi Ananino-tyypin kirveen valinmuottia (KM 13934). Toinen mielenkiintoinen kohde on Elomäen Kokkojoki (44), mistä on saatu hautalöytönä kaksiteräinen miekka (KuM 281). Pekka Sarvas on ajoittanut sen ristiretkiajan lopulle (1200-luku) ja Jussi-Pekka Taavitsainen keskiajalle (1300-luvun jälkipuolisko). (Sarvas 1969:38-39; Tolonen et al. 1991: liite 5, sivu 6)

Historia

Asiakirjalähteiden perusteella Valtimon vanhimmat kylät ovat 1600-luvun alkupuoliskolta (Saloheimo 1971:200).

Valtimon kohteet

Kohde 37: Karhunpää, Levälahti

Sijainti: pk 4321 08 x 7057 00 - 20 y 446 46 - 64 z 112.5

Tila: Levälahti vai Putikko ??? Rno 12:16, om. Seppo Tolvanen,
os. Karhunpääntie 295, 75700 Valtimo

Rekisterikylä: Karhunpää

Ympäristö: Kohde sijaitsee Valtimon kirkolta 9 km kaakkoon
Karhujärven pohjoisrannalla. Löydöt poimittiin länteen ja lou-
naaseen viettävältä pellolta vanhan Valtimon kirkolle johtavan
maantien länsipuolelta. Karhujärven rantaan löytöpaikalta on 150 -
200 m.

Pitkäpellon omistaa Martti Timonen ja kiviesine on pellon pohjois-
päästä

Löydöt: KM 27652:1-2

Kvartsi-iskoksia 14 kpl, kivitaltan/kirveen katkelma

Tulkinta: Kivikautinen asuinpaikka

Muita tietoja: Pellosta löytynyt myös pienisilmäinen rautakir-
ves, mutta talonväki ei sitä nyt löytänyt. Vilho Pitkänen kuuleman
mukaan tietäisi kertoa "vanhoista asioista".

Inventointi: **1992 M. Koponen, R. Kupiainen & H. Poutiainen

Kohde 38: Hirsikangas, Niskala

Sijainti: pk 4321 08 x 7058 60 y 443 80 z 110

Tila: Niskala Rno 12:45, om. Kari Tolvanen, os. Kalliojärventie
45 B, 75710 Karhunpää

Rekisterikylä: Karhunpää

Ympäristö: Kohde sijaitsee 7 km Valtimon kirkolta etelä-kaak-
koon, Pienen Haapajärven eteläpuolella ja Karhujoen niskalla.
Löydöt kerättiin länteen viettävältä peltolohkolta, ja löytöpai-
kalta on joenrantaan 50 - 100 m.

Löydöt: KM 27653:1-3

Kvartsi-iskoksia (epämääräisiä) 6 kpl, hioinliippa, liitupiipun katkelma.

Tulkinta: Ajoittamaton löytöpaikka

Muita tietoja: Tilan maalta, Valtimojokivarresta, etelään viettävältä rinnepellolta löysi nykyisen isännän isä Niilo Tolvanen joko vuonna 1936 tai 1937 rautanuolen ja -keihäänkärjen, mutta esineet ovat hävinneet. Nuoli oli pituudeltaan noin 60 cm ja siinä oli väkäset niin kärjessä kuin perässäkin. Keihäänkärki oli 20-30 cm pitkä, putkivarrellinen ja teräosa litteä.

Inventointi: **1992 M. Koponen, R. Kupiainen & H. Poutiainen

Kohde 39: Karhunpää, Neitivirta

Sijainti: pk 4321 08 x 7057 70 y 445 20 z 107.5

Tila: Kumpula

Rekisterikylä: Karhunpää

Ympäristö: Kohde sijaitsee 8 km Valtimon kirkolta etelä-kaakkoon, Karhujoen koillisrannalla.

Löydöt: KM 27654:1-2.

Hioinliippa, palanutta luuta 1 kpl.

Tulkinta: Ajoittamaton löytöpaikka.

Inventointi: **1992 M. Koponen

Kohde 40: Hiekkalahti, Hiekkalahti

Sijainti: pk 4321 09 x 7066 10 y 4441 00 z 120

Tila: Hiekkalahti

Rekisterikylä: Haapakylä

Ympäristö: Löytöpaikka sijaitsee Valtimon kirkosta 700 m pohjoiseen, Valtimojärven luoteisrannalla. Löydöt poimittiin pelolta.

Löydöt: KM 27655:1-2.

Kvartsi-iskoksia(?) 4 kpl, kuonaa 1 kpl.

Tulkinta: Ajoittamaton löytöpaikka

Muita tietoja: Kävimme tarkastamassa Karhunpään Valtimonniemen, josta aikoinaan löytyi kaksi Ananino-tyypin kirveen valinmuotin kappaletta (KM 13934). Totesimme tarkastuksessa, että tämä mahdollisesti varhaismetallikautinen asuinpaikka oli tuhoutunut täysin tietyön ja soranoton yhteydessä.

Inventointi: **1992 M. Koponen, R. Kupiainen & H. Poutiainen

VÄRTSILÄ

Arkeologia

Värtsilästä on muutama kivikautinen irtolöytö (Simonen 1990:34).

Historia

Nykyisen Värtsilän kunnan alueella on Saloheimon mukaan ollut keskiajalla kaksi kylää. Asutus periytyy 1400-luvulta, kylien valtaosa ortodoksiselta ajalta. Taloista 1600-1. lähes puolet harjuasutusta, kolmannes ranta-asutusta.

Nähtävästi kylistä vanhin oli Värtsilä. Pääkylä sijaitsi Jukajoesta pohjoiseen Rysijoen länsipuolisella harjanteella. Toinen 1400-luvun kylistä on Uusikylä, jossa vuonna 1500 oli viisi taloa. Sijaitsee Värtsilän kylän länsipuolella Jänisjoen mutkassa. (Saloheimo 1971:87-91)

Värtsilän kohteet**Kohde 41: Patsola, Lösönlahti**

Sijainti: pk 4232 11 x 6901 18 y 530 52 z 75 - 80

Rekisterikylä: Patsola

Tila: Sallila Rno 16:22

Ympäristö: Kohde sijaitsee Värtsilän kirkolta 1.5 km koilliseen, Sääperijärven länsipuolella. Löydöt poimittiin hieta-hiekkapitoiselta peltoalueelta Sallilan tilan lounaispuolelta. Löytöpaikalta on Lösönlahden rantaan noin 500 m, mutta ennen Sääperin laskua asuinpaikka on sijainnut huomattavasti järveä lähempänä.

Löydöt: KM 27657:1-3.

Kvartsikaapimia 1 kpl, -iskoksia 4 kpl, palanutta luuta 3 kpl.

Tulkinta: Kivikautinen asuinpaikka.

Inventointi: **1992 E. Grönlund, M. Koponen, R. Kupiainen & H. Poutiainen

Kohde 42: Uusikylä, Seppälä

Sijainti: pk 4232 10 x 6897 50 y 532 *** z 70 - 72.5

Rekisterikylä: Uusikylä

Tila: Seppälä Rno ?, om. Jaakko Varonen, os. 82675 Niirala (päätila on Lötjölä Rno 2:17)

Ympäristö: Kohde sijaitsee Värtsilän kirkolta pari kilometriä etelä-kaakkoon Jänisjoen mutkassa. Jänisjoen penkat ovat monin

paikoin jyrkät, mutta löytöpaikalla pelto viettää loivasti etelään ja kaakkoon jokea kohti. Joenrantaan paikalta on 50 - 100 m.

Löydöt: KM 28726:1-4
Saviastianpaloja 19 kpl.

Tulkinta: Historiallisen ajan ja/tai rautakautinen asuinpaikka.

Muita tietoja: Kari Piironen, taksiautoilija ja maanviljelijä, kertoi Värtsilässä olevan Patsolan - Selkäkylän? välillä pellon keskellä kiviröykkiön, jota ihmiset ovat jo pitkään ihmetelleet.

Inventointi: 6.5.1993 R. Kupiainen & H. Poutiainen

INVENTOINNIN RAHOITUS

Vuosien 1992 - 1993 aikana tehdyt arkeologiset maastotyöjaksot suoritettiin inventointiin myönnettyjen apurahojen turvin. Apurahat saatiin Suomen Kulttuurirahaston keskusrahastosta ja Pohjois-Karjalan maakuntarahastosta sekä Karjalaisen kulttuurin edistämissäätiöstä. Lisäksi hankkeen toteutumiseen ovat myötävaikuttaneet prof. Veijo Saloheimo, prof. Jussi-Pekka Taavitsainen ja dos. Heikki Simola.

Arkeologisen inventoinnin tekivät HuK Martti Koponen, Risto Kupiainen ja HuK Hannu Poutiainen, joka toimi arkeologisen inventoinnin johtajana. Arkeologian harrastaja Kupiainen osallistui työhön vapaaehtoisena. Monesti oli maastossa mukana myös tutkimusryhmän vastaava johtaja paleoekologi, FT Elisabeth Grönlund.

Turussa 16.3.1996



Hannu Poutiainen

KIRJALLISUUTTA

Grönlund, E. & Asikainen, E. 1992: Local agricultural history of Saario village (Tohmajärvi, North Karelia) since 1607 AD a palaeoecological approach. - Teoksessa Grönlund, E. (toim.) The first meeting of Finnish palaeobotanists; state of the art in Finland - May 2-4, 1990. Joensuun yliopisto. Karjalan tutkimuslaitoksen julkaisuja. ss. 61-74.

Grönlund, E. & Asikainen, E. 1992: Reflections of slash-and-burn cultivation cycles in a varved sediment of Lake Pitkälampi (- North Karelia. - Laborativ arkeologi (painossa) (Liite 2).

Grönlund, E., Kivinen, L. & Simola, H. 1992: Pollen analytical evidence for Bronze Age cultivation in Eastern Finland. Laborativ Arkeologi (painossa).

Hurre, Matti 1985 Joensuun alueen esihistoria. - Joensuun kaupungin historia I:27-56. Joensuu 1985.

Kirkinen, Heikki 1963: Karjala idän kulttuuripiirissä. Bysantin ja Venäjän yhteyksistä keskiajan Karjalaan.

Kokkonen, Jyri 1984: Suur-Liperin esihistoria. - Teoksessa M.-L. Tuomi: Suur-Liperin historia, s. 33-59.

Könönen, A.V.A. - Kirkinen, H. 1969: Pohjois-Karjalan historia I. Keskiajasta Stolbovan rauhaan. Joensuu 1969.

Miettinen, T. 1994: Kiteen ja Rääkkylän esihistoria. - Teoksessa Pitäjä rajojen mailla. Kitee ja Rääkkylä vuoteen 1870, s. 29-65. Jyväskylä 1994.

Saksa, A. 1985: Results and perspectives of archaeological studies on the Karelian Isthmus. - Fennoscandia archaeologica II:37-49).

Saloheimo, Veijo 1971: Pohjois-Karjalan asutusmuodot 1600-luvulla. - Joensuun korkeakoulun julkaisuja, sarja A, no 2. Joensuu 1971.

Sarvas, Pekka 1969: Esihistoria. - Pohjois-Karjalan historia I, s. 9-41.

Simonen, Jaana 1990: Suur-Tohmajärven esihistoria. - Vanhan Tohmajärven historia vuoteen 1870, Juvonen, J: 15-34. Pieksämäki 1990.

Tolonen, K., Grönlund, E., Simola, H. & Taavitsainen, J.-P. 1-991: Pohjois-Savon ja Ylä-Karjalan asutushistorian paleoekolo-

ginen tutkimus. - Loppuraportti Suomen Akatemian tieteen keskus-
toimikunnalle.

Tuomi, M.-L. 1984: Suur-Liperin historia. Joensuu 1984.

Vikkula, A. 1990: Katsaus Suur-Ilomantsin historiaan. - Teoksessa
I. Björn (toim.): Suur-Ilomantsin historia I. Enon, Ilomantsin ja
Tuupovaaran historia vuoteen 1860, s. 15-97.

POHJOIS-KARJALAN KESKIAIKAISET KYLÄT

KUNTA	KYLÄ	PERUS- TETTU	TALOJA v.1500	TALOJA v.1589	HUOM!
-------	------	-----------------	------------------	------------------	-------

ILOMANTSI Puolet S:n käsittelemistä taloista 1500-lukua vanhemmissa kylissä. Näistä 52 taloa lakiasutuksena, 48 rantakylissä, 13 harjulla ja rinteellä; useimmat vaara- ja hajakylät kuitenkin suurehkon järven tai joen lähellä. Hajakylä vallitsi.

1. Ilomantsi	n.1300 (?)	19	21	v.1618	22 taloa
--------------	------------	----	----	--------	----------

P-K:n vanhimman pitäjän vanhin kylä; saattaa periytyä 1300-luvulta, jolloin Novgorodin ote lujittui K:ssa - erätalous Laatokan rannikolla tyrehtyi - muuttoa erämaihin 1600-luv. Pokostanniemi/RRK, Pappilanvaara/LK, Julunniemi ja Kuikan-
niemi/YT.

Nrot Larila uusi 1, vanhat 1, 2, 33; Monola uusi 2, vanhat 3-4; Alakontu uusi 3, vanhat 5, 16; Samulila 6/4, Ikola 7-8/5, Ylihaara 12, 28/9, Markunvaara 27/ 28, Anttila 34/26, Hiltula 35/27.

2. Mekrijärvi	n.1450	20	13	v.1618	18 taloa
---------------	--------	----	----	--------	----------

P-K:n toiseksi vanhin kylä; viim. 1400-luv. puolivälistä. Pääosa M-järven läänistä, joka kuului N:n arkkipiispalle ennen kaupungin valloitusta 1480-luv. Sissolan tila on ent. hovileiri. 1600-luv. mm RRK/8 taloa.

Sissola 11 käsittänee 5-6 1600-luvun aikaisen talon maat hovileirinä.

3. Ryökkylä	ka	9	-	Autioitui 1641; v.1683	10 taloa
-------------	----	---	---	---------------------------	----------

1600-luv. RaK/HK/PK & YT (rannalla).

4. Sonkaja	ka	5	10	v.1618	7 taloa
------------	----	---	----	--------	---------

Oman perevaaransa keskus - kuuluneet I:n vanhimpiin kyliin. Esiintyy VVV:ssä "vain 5-taloisena". 1600-luv. HK, ei oikein RaK.

Nrot Variksela 1, Jelilä 4/7, Hartikkala 17/28, Varisvaara 22/31, Takala 10, Mäkelä 9/14, Kupiila 14/22.

5. Tokrajärvi	ka	11	4		
---------------	----	----	---	--	--

11:sta talosta v.1500 6 kuului ent. suuriruhtinaan läänin eli vanhimpaan M-järven lahjoitusmaahan. Selvin kasauma Paksuniemen rannalla, 5-taloinen RaK 1600-luv.

Nrot Lassila 1, Kuivala 2/3, Kurola 4>>5

6. Tyjänsaari	ka	6	5		
---------------	----	---	---	--	--

Sij. Koitereen lasku-uoman niskalla. 4 vanhinta taloa tiheänä ryhmänä saareissa ison-
jaon aikaan - PK/lakiasutus 1600-luv.

7. Riihiniemi ka 7 -

Nuorajärven pohj.rannalla. RRK 1600-luv.

8. Kuolismaa ka 3 1 Erämaakylä, sijainti?

v. 1500 mainittu nimellä Lovena (Louven). Nimistö viittaa poikkeuksellisen laa-
jamittaiseen eränautintaan. 3-taloinen PK ja/talopari, molemmat lakiasutuksia 1600-
luv.

9. Patriikka ka 5 -

Melaselän luoteispuolella. Kylä autioitui 1500-luv. 1600-luv. 5-taloinen PK lakiasu-
tuksena.

10. Huhus ka (?) 3 -

Koitereen kaakkoiskulmassa, Naarvajoen suulla - 4-taloinen HK rannalla 1600-luv.

11. Liepala ka (?) 2 1

Talopari ranta-asutuksena 1600-luv.

ENO

1600-luv. kylistä enemmistö periytyy 1400- ja 1500-luvulta. HK:t 2/3 koko taloluvusta 1600-luv.
60 % taloista oli rannalla.

12. Enonkylä ka 8 - v.1590 20 (?) taloa
v.1618 10 taloa

V.1618 Enonkylä 3-osainen; 2 taloa eräällä niemellä ja 3 Kousanniemessä Ah-
venisensalmelta länteen; enemmistö 1600-luv. RaK rivissä, myös HK.

13. Nesterinsaari 1400-luv. 5 - Nyk. kirkonkylä
v.1618 7 taloa

V.1500 esiintyy Kaltimon niemellä. Kylä sijaitsee Pielisjoen kahtapuolta Kaltimon-
kosken ja Saapaskosken välillä. Pääosa vanhoista tiloista on joko joen itärannalla tai
Nesterinsaaren eteläosassa vastapäätä Saapaskoskea. Kirkonkylä 6-taloinen rinnerivi
(?) ja saarikylä 3-taloinen harva RaK ja talopari 1600-luv.

14. Luhtapohja ka 3 - Savolaiset hävittivät
kylän 1500-luv.

Isojakokartassa pääkylällä 5 taloa ylimpänä vaaran laella ja 5 alemmalla rinteellä -
1600-luv. 5-taloinen PK vaaranrinteellä (?).

15. Löytöjärvi ka 4 - Sij. kk:sta loun.

Enon lounaiskolkassa. Asutus tullut Jänisjoen tietä etelästä. Löytöjärven luoteisnurkassa Suurivaara ja Löytöniemi isonjaon aikaan, ranta-asutusta 1600-luv.

16. Kuusjärvi ka 3 3

V.1500 esiintyy kolmen pogostan rajapaikkana: 10 taloa autioina, 3 asuttu. Säilyi 1500-luv. ainoana Enon kylänä.

17. Revonkylä ka (?) 4 -

Vanhimmat talot Revonkylän kumpumaisemassa; 1600-luv. 3-taloinen LK ja 2 YT rinteellä.

TUUPO-
VAARA
kel

Yli puolet taloista 1600-luv. rinneasutuksia, selvimmän Koverossa ja Konnunniemessä. Suuri enemmistö taloista oli kuitenkin korkeintaan 0.5 km:n päässä kulkutiekse tai kalavedeksi paavasta järvestä tai joesta. Kylämuodoista on RiK vallitseva.

18. Kovero ka 9 - v.1618 15 taloa

Enin osa vanhoista tiloista Ristivaaran lounaisrinteellä. 1600-luv. 18-taloinen HK kahdessa rivissä rinteellä terasseittain.

Nrot 1-14

19. Konnunniemi 1400-luv. 2 - v.1618 14 taloa

Sijaitti Koverosta etelään Loitimojärven pistävällä niemellä. 12-taloinen HK rinteellä rivissä; niemen kaakkoisosassa 4-taloinen rivi. Pääkylä tulkittavissa myös RaK:ksi.

20. Kortevara ka 2 2 v.1618 2 taloa

4-taloinen harva lakikylä 1600-luv.

KIIHTE-
LYSVAARA

Vanhimmat kylät syntyivät 1400-luvulla Sortavalan pogostan alaisina, kuten useimmat Jänisjoen vesialueen asutukset. Pääasiassa harjuasutus/rinneasutus. Taloista 90 % kyläasutuksissa.

21. Oskola ka 5 14 Jo ka:na runs. asutus

K:n vanhin kylä, Loitimojärven eteläpuolella, vesireittien risteyskohta (huom! järvi on laskettu) - L-järvi hallitsi laajaa muin. reitistöä. Isojaon aikaan O:n asutus Jänisjoen niskalta Matalalahden länsipuolelta itään L-järven itäisen - sittemmin maatu neen selän rannalle saakka. 1600-luv. talot jakautuivat 3:lle niemelle: Kärnäniemi, Kylänniemi, ?? Harju- ja lakiasutusta.

Nrot 1-6, 8-10, 12-13

22. Palojärvi ka 3 2 v.1618 3 taloa

Onko vanha Kosutjärven alaluvan kylä, joka maksoi veroa Valamon luostarille? 1600-luv. pääkylä oli 11-taloinen harva satula-asemainen PK.

Nrot 1, 4, 7, 8, 9

23. Uskaljärvi ka? 1 - v.1618 3 taloa

1600-luv. 6-taloinen PK rannalla ja 4-taloinen PK rannalla Akanvaaran eteläpään itärinteellä.

Nrot 1-6

24. Huhtilampi ka? 13 v.1618 14 taloa

v.1589 vahvuus viittaa keskiaikaisuuteen - onko jokin v.1500 paikantamattomista kylistä?

Nrot 1-6, 8

**PYHÄ-
SELKÄ**

Pyhäselän kunta sijaitsee entisen suur-Tohmajärven luoteiskulmassa. Vanhin kylä on Hammaslahti. Kumpumaisemassa vaikuttaa runsaimpana lakiasutus.

25. Hammaslahti ka 1 15 v.1618 8 taloa

v.1500 oli Valamon luostarin alainen yksinäistalo. Pääkylä 1600-luv. Sintsinlammin länsipuolella 13-taloinen PK lakitasanteella, lammen ja Hammasjärven välissä 6-taloinen harva harjurivi sekä 3-taloinen kasakylä rannalla. Lisäksi mm. Honkavaaral la TP rannalla, samoin Kettämönniemessä.

**TOHMA-
JÄRVI**

Tohmajärvi oli 1500-luv. toiseksi eteläisin Ilomantsin kappeleista. Suurkylä olivat 1600-luv. Kemie-Hovila, Onkamo, Littilä, Kaurila. Sijainnissa on laki- ja rinneasutuksilla runsain edustus, PK on selvästi yleisempi kuin rivikylä.

26. Kemie 1400-luv. 6 35 v.1618 15 taloa

Perustettiin 1400-luv. Ilomantsin Sonkajan perevaaran alaisena. 1600-luv. Kemie lienee käsittänyt 4 kyläkuntaa, mm: Joenvaarassa 6-taloinen harva tienvarsirivi osittain rinteellä, osittain lakitasanteella, 5-taloinen Kirkkoniemi HK, joka oli lähinnä RaK.

Nrot 1-22

**VÄRT-
SILÄ**

Asutus periytyy 1400-luvulta, kylien valtaosa ortodoksiselta ajalta. Taloista 1600-luv. lähes puolet harjuasutusta, kolmannes ranta-asutusta.

27. Värtsilä 1400-luv. 5 17 v.1618 18 taloa
v.1637 33 taloa

Kylistä vanhin (?). Pääkylä sijaitsi Jukajoesta pohjoiseen Ryösiöjoen länsipuolisella harjanteella. Pääryhmä käsitti 17 vanhaa tilaa, joiden pellot olivat rajakkain. Pohjoisessa oli 4 talon ryhmä Onkilammin eteläpään ja Sääperin välillä (huom! Sääperi on laskettu). Pääkylä 27 (?) tonttia harvana raittikylänä mäen harjalla, lisäksi 3-talon rantarivi Ryösiön rannalla.

28. Uusikylä 1400-luv. 5 15 v.1618 5 taloa

Sijaitsee Värtsilän kylän länsipuolella Jänisjoen mutkassa. Pääkylä harva RRR joki-varsisärkällä 1600-luv.

Nrot Prusila 1, Lötjölä 2, Yläsuo 4/5, Nissilä 7/8.

KESÄ-
LAHTI

K. kuului ennen Uudenkaupungin rauhaa Uukuniemen pitäjään, joka oli 1500-luv. Kurkijoen kappeli. Asutus oli vanhinta K:n eteläpäässä. Valtaosa 1600-luv. asutuksista perustettiin 1500-luv. Runsaimmin RaK-asutusta, mutta myös LK.

29. Purujärvi 1400-luv. 2 15 v.1618 nimellä Putkilahti
12 taloa

V.1500 2-taloinen Purujärven kylä Purujärven luona Ruotsin rajalla Sortavalan pogostan Liikolan perevaaraan kuuluvana. Toinen 2-taloinen Purujärvi, Riekkalan perevaaran alaisena, Purujärven osana (?), jonka ruotsalaiset ryöstivät v.7008 so. v.1500. - Kiurunsaassa 1600-luv. 7 taloa: Naukkarilan ja Tynkkylän TP:t ja Karjalan 3-taloinen RK. Pääkylässä 14 taloa PK:na rannalla.

30. Totkunniemi 1400-luv. 2 11

1600-luv. pohjoiskylässä 13 taloa PK/LK, Hovila 4-taloinen lähinnä RiK. Lisäksi mm. YT rannalla.

KITEE

K:n pitäjän asutus mahd. jo 1300-luvulta. V.1500 lukuisat kylät muodostivat suuriruhtinaan vero läänin, joka aiemmin kuului piispalle. Tärkein osa kylistä syntynyt 1500-luv., levottoman ajan keskellä; nähtävästi haettiin suojaisia paikkoja, joihin sitten suotuisempina aikoina tuli lisää taloja. Valtaosa asutuksesta on lähtöisin kantaväestöstä. - Selvästi eniten 1600-luvulla RiK; LK puolta vähemmän, selviä RaK vähän. Suurkyliä runsaasti: Suorlahti, Ruppovaara, Niinikumpu, Haapalahti, Päätye, Kiteenlahti, Juurikka, Haarakjärvi.

31. Kitee(n kylä) 1300-luv.? 21 45 v.1618 38 taloa
v.1637 42 taloa

K. käsitti laajimmillaan 3 vanhaa kylää. Alunp. nimitettiin eteläpäästä Haapalahdeksi, ja sen pohjoisraja on kulkenut Isonpappilan (?) eteläpuolitse. Muu järven länsipuolinen kylä oli vars. Kiteetä. - VVV:ssa eritellään K. seur: Petkovan kylä K-järven luona, Savinin Hyypiäjärven kylä järven luona, Haapaniemen Petrovokylä niemessä (K-järven ja Hyypiän välissä), Järventaustan Ulkovo-kylä kappelin luona. - K-kylän muoto 1600-luv.: Haapalahti Hyypiän länsirannalla 13-taloinen PK/RaK, jonka koillispuolella 3-taloinen RRR järvien välisessä niemessä; toinen samanl. siitä koilliseen K-järven rannalla. Selkueella oli 5-taloinen harjurivi ja Isonpappilan paikalla 4-taloinen HK; Päätyeen pääosa koostui komesta rivistä, joista harvassa rantarivissä 7, harvassa rinnerivissä 8 ja harjurivissä 3 taloa.

32. Kunonniemi 1400-luv. 7 1 v.1618 5 taloa

Sij. kirkonkylää vastapäätä Kiteenjärven pohj.rannalla, alunp. K-järven ja Humala järven välisen niemen tyvessä. Main. v.1500 2-osaisena/3- ja 4-taloinena kylänä. 1600-luv. pääkylässä 6 taloa/PK. Rantaviiva siirtynyt 2 kertaa järvenlaskujen takia ja ollut Humalajärven puolella aivan kylän alla.

33. Kytänniemi 1400-luv. 6 1 v.1618 5 taloa

Kytänniemestä tehtiin 1600-luv. lopulla Kiteen kreivikunnan hovileiri. Epävarma kylämuoto 1600-luv.: 3-taloinen harjurivi, jossa hovi keskimmäisenä; koillisessa järven rannalla 2 vahvaa torppaa, jotka saattavat olla muin. talojen perillisiä >> 3-taloinen harjurivikylä ja 2 YT rannalla.

34. Rokkala 1400-luv.? 8 6 v.1618 15 taloa

Sij. Säynejärven länsipuolella. 1600-luv.(?) 4-taloinen HK rinteellä mm.

35. Säynejärvi 1400-luv.? 3 3 v.1618 8 taloa

Sij. Säynejärven itärannalla.

36. Suorlahti 1400-luv. 1 13 v.1618 25 taloa

Sij. Oriveden kaakkoisrannalla. Tiloista muodostettiin 1600-luv. sekä hovileiri että kirkkoherran virkatalo. Hovissa oli 3-taloinen RRK, Sofielundin ympärillä 10-taloinen PK harjalla; Riuskussa oli 4-taloinen RK/PK ja siitä pohjoiseen 5-taloinen RRK.

37. Kiteenlahti 1400-luv.? 2 - v.1618 17 taloa

Sij. Hyypiänjärven koilliskolkkaan. 1600-luv. Pukarinvaaralla 10-taloinen PK rinteellä, Jukkulan-Aution TP harjulla, etelässä 8-taloinen harjurivi ja 4-taloinen PK/RK.

LIPERI Vanhin kyläasutus lienee syntynyt 1400-luv. Viinijärven rantamille. L:n asutuksen määrästä 11 % periytyy 1400- ja 57 % 1500-luvulta. Kylien sijainnissa 3/4 ranta-asutusta.

38. Viiniranta 1400-luv. 6 9

V. sij. Komperojoen niskalta luoteeseen pitkin Viinijärven lounaisrantaa. 1600-luv. ollut ainakin 21-taloinen RRK.

Nrot Koskenkorva Viin. 1/Taip. 43, Rapa-autio 4/52, Juvola 10/47 (Sij. v.1686 Huiskonvaarassa), Hartikkala 6/54, Rannanpää 8/59, Heikkilä 9/60, Samsula 11/63, Särkkälä 16/44.

POLVI-JÄRVI

Sijainti kahden järven tuntumassa ilmenee ranta-asutuksena, joka onnistui suojaisten lahtien tai salmien partaalla. Kyläasutus 1600-luv. peittää 2/3 koko taloluvusta.

39. Sotkuma 1400-luv. 2 6 VVV:ssä "Viinilahden kylä Ruojärven luona"

Sij. Rukkojärven rantamilla. 17-21-taloinen rantanauhakylä. Pääkylällä 13 vanhaa tilanumeroa, toinen vanhojen tilojen keskus Kuorejärven pohjoispuolella. Isojako kartalla Sotkumanlammin - Viinijärven - linjan länsirannalla yhtenäinen mutkitteleva nauha tontteja Kuusenjuuresta pohjoisessa Jolkkolaan etelässä.

Nrot 1-9, 11, 13-19

KONTIO- K-lahden vanhin kylä VVV:n mukaan "Asila", joka identifioitu Kontioniemeksi. RK 42 %, suosituin 1600-luv.; kyläasutus peitti 73 % koko taloluvusta.
LAHTI

40. Kontiolahti 1400-luv. 7 19

K-lahden kylän alueella "pitäjän vanhin asuinpaikka", varsinaisesti lahden takana niemessä. Kans.perint. mukaan niemellä oli vaskiporttinen hovi, jonka muistona tunnettiin Vaskiportin aho niemen kärkiosassa noin 0.5 km nyk. K:n parantolasta pohjoiseen. "Paikan maastotutkimus odottaa vielä aikaansa".... 20 taloa 1600-luvun aikaisia. - Kylän vanhin osa rantarivi. Pääkylä 10-taloinen rivi puoliksi hautausmaan molemmin puolin.

Nrot 1-11, 14, 16, 18-20.

PIELISJÄRVI

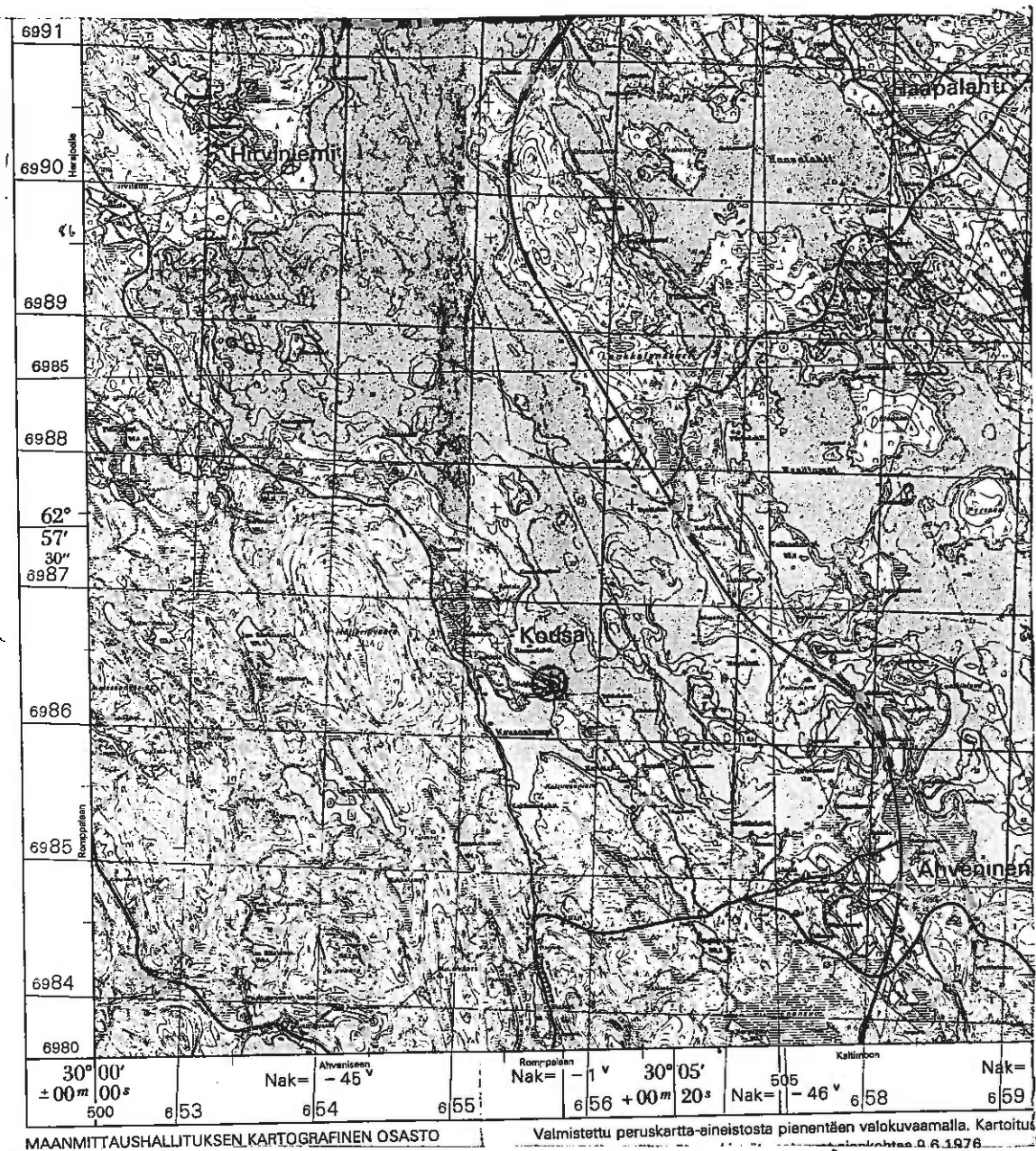
Talojen sijainnissa dominoi ranta-asutus jokien ja lahtien partailla. Harjuasutusten vähyys ilmentää harjujen karuutta. Useimmat kylät rivikyliä; jokien ja lahtien törmärannat tai harjanteet rannan suunnassa näyttävät edistäneen tätä piirrettä. - Pielisjärvi pysyi uskollisena Moskovan tsaarille muun maakunnan alistuttua Ruotsin valtaan.

41. Lieksa 1400-luv. 11 25 v.1618 12 taloa
v.1637 25 taloa
v.1651 43 taloa

V.1618 lueteltiin taloja 4 ryhmänä: Kirkkosaarella 3, Koljosenniemessä eli nyk. Hovilan paikalla 3, Ruotsalanniemessä eli näht. nyk. Iljanniemessä; Sokolammin eli Suolammen liepeillä, myöhemmän isonpappilan paikalla (?) 3 taloa. Myöhemmin 1600-luv. asutus tiheni, suurin osa rantarivejä.

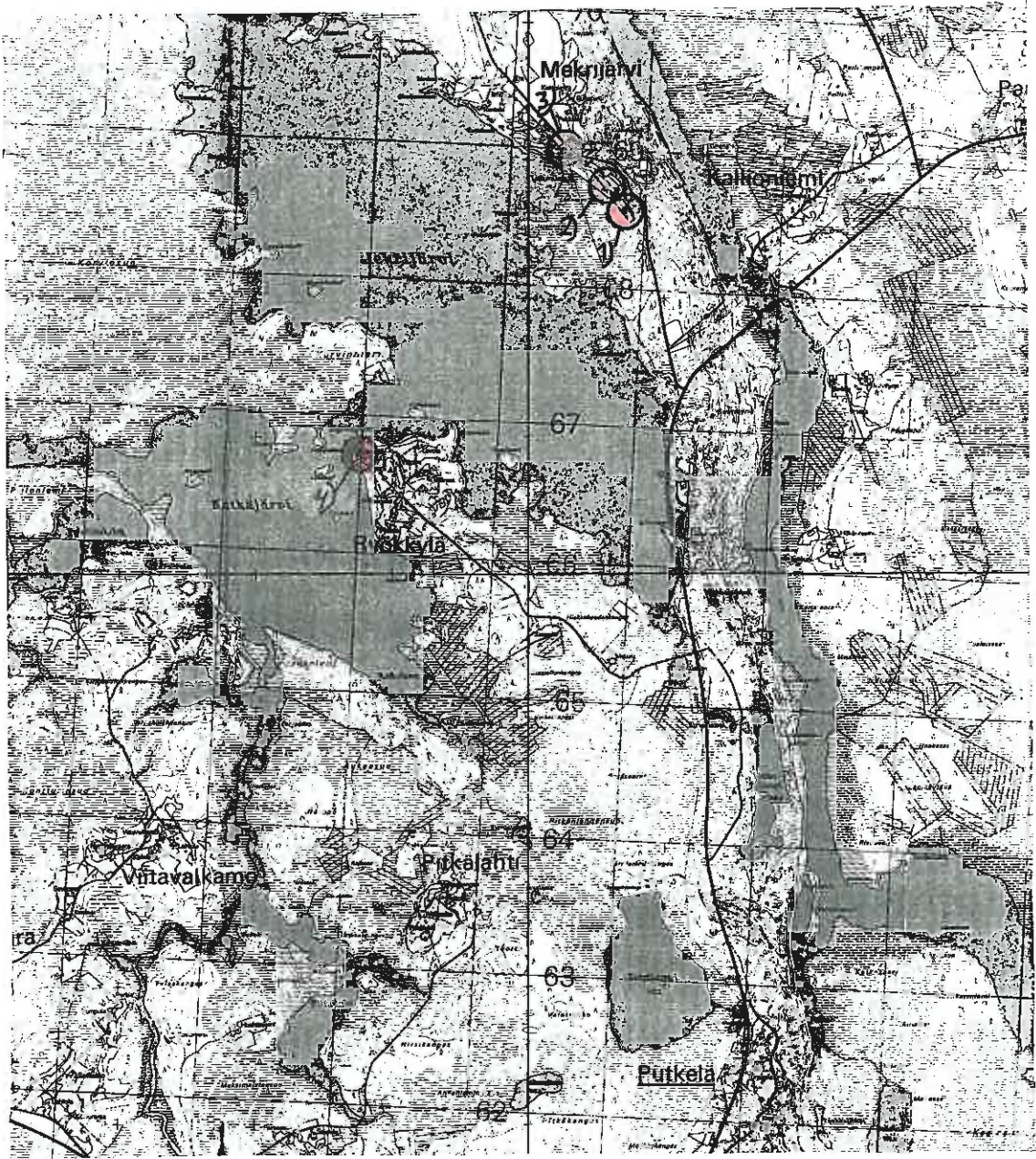
42. Viensuu 1400-luv. 11 16 v.1618 10 taloa

Viensuun hahmo näyttää alunp. käsittäneen pohjoisessa Pajujärven länsirannalla 3-talouden rinnerivin, siitä etelään Lötsinniemen tuntumassa 3-talouden rinnerivin, vastapäätä virran itärannalla 4-talouden rantarivin, Kuusenjuuressa Virsulahden itärannalla ja Kuivasalmella TP:t sekä Kopolan YT:n rannalla. Kuivasalmi lienee nuorin. - 1600-luv. 13-taloinen PK jokirannalla molemmin puolin jokea, 4 YT lakiasutuksina; YT:t nuorinta kerrostumaa.



PK 43311 kelva 1:50000

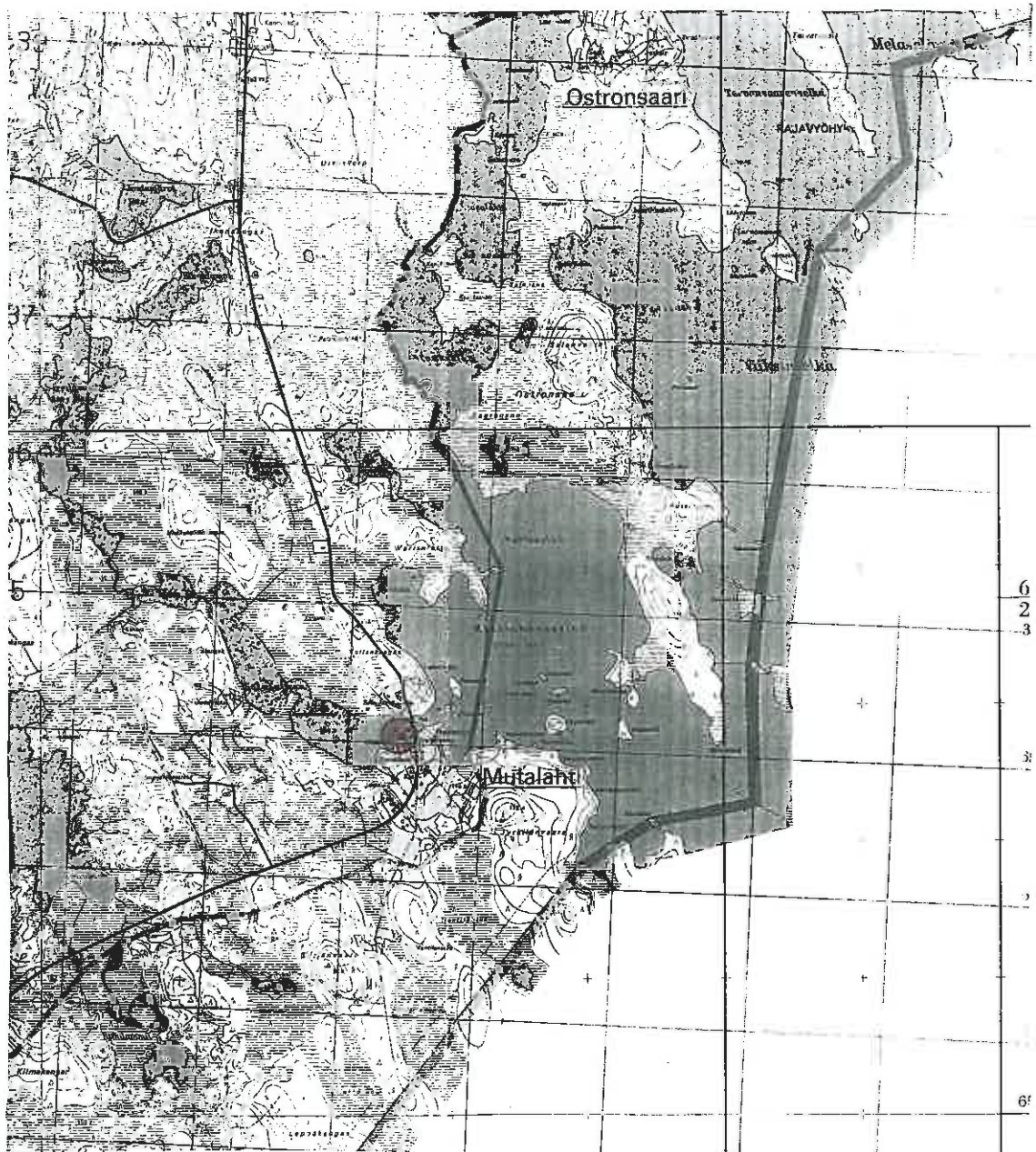
Eno Kousanniemi Ollukkala:
 - Kivik. asp. ja hist. hautapaikka



6960

PK 4244 I Oromantsi 1:50 000

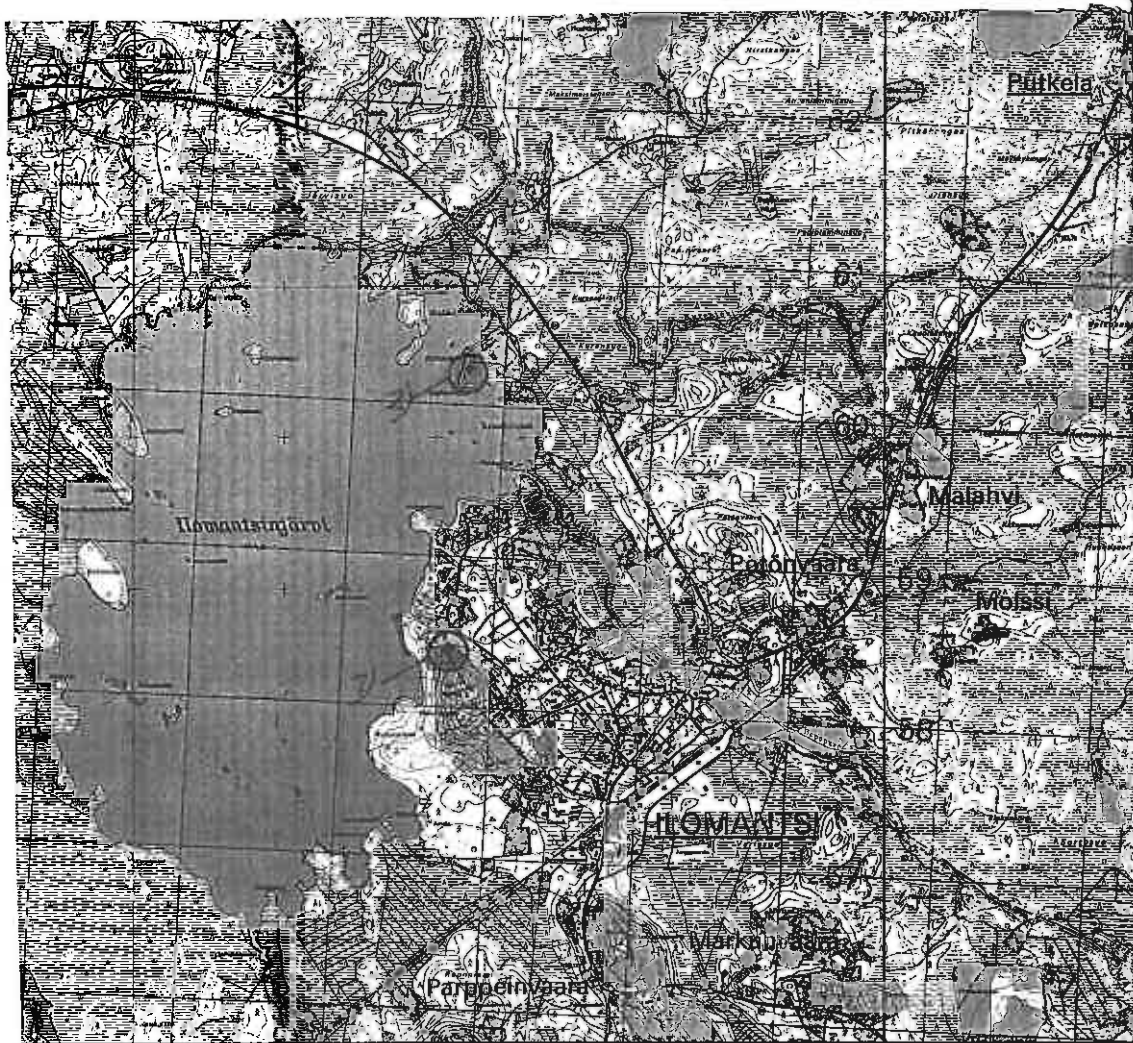
- 1) Oromantsi Mekrijärvi Lukansuo 1:
- Rautak./keskiäk. asp.
- 2) Oromantsi Mekrijärvi Lukansuo 2:
- Mahd. asp.
- 3) Oromantsi Mekrijärvi Riuhisärkkä:
- Mahd. asp.
- 4) Oromantsi Ryökkylä Viikatetivi:
- Rautak./keskiäk. asp.



PK 4243 1+4243 2 Mönkö 1:50 000

Jlomantsi Motalahti Riihimäki:

- Rautak./keskiaik. asp.



Nak=	-13°	Joensuuun	Räikkylä	30° 55'	Joensuuun	Nak=	-14°	Molssiin	31° 00' K
98	545	699	700	+03 m 40 s	702	703	650	Nak=	-59° +04 m 00 s N
				Nak=					705

a-aineistosta pienentäen valokuvalla. Karttoitus v.1970

n kartalle lisätty uusia toita (Punainen tieviiva ilman mustia sijaitus ei täysin vastaa pohjakartan tarkkuutta.

4243 1+4243 2

1:20 000-mittakaavaisten karttalehtien nimet on alleviivattu

PK 4944 | Jomantsi 1:50 000

1) Jomantsi kk Luterilainen kirkko

2) Jomantsi kk Kuikkaniemi

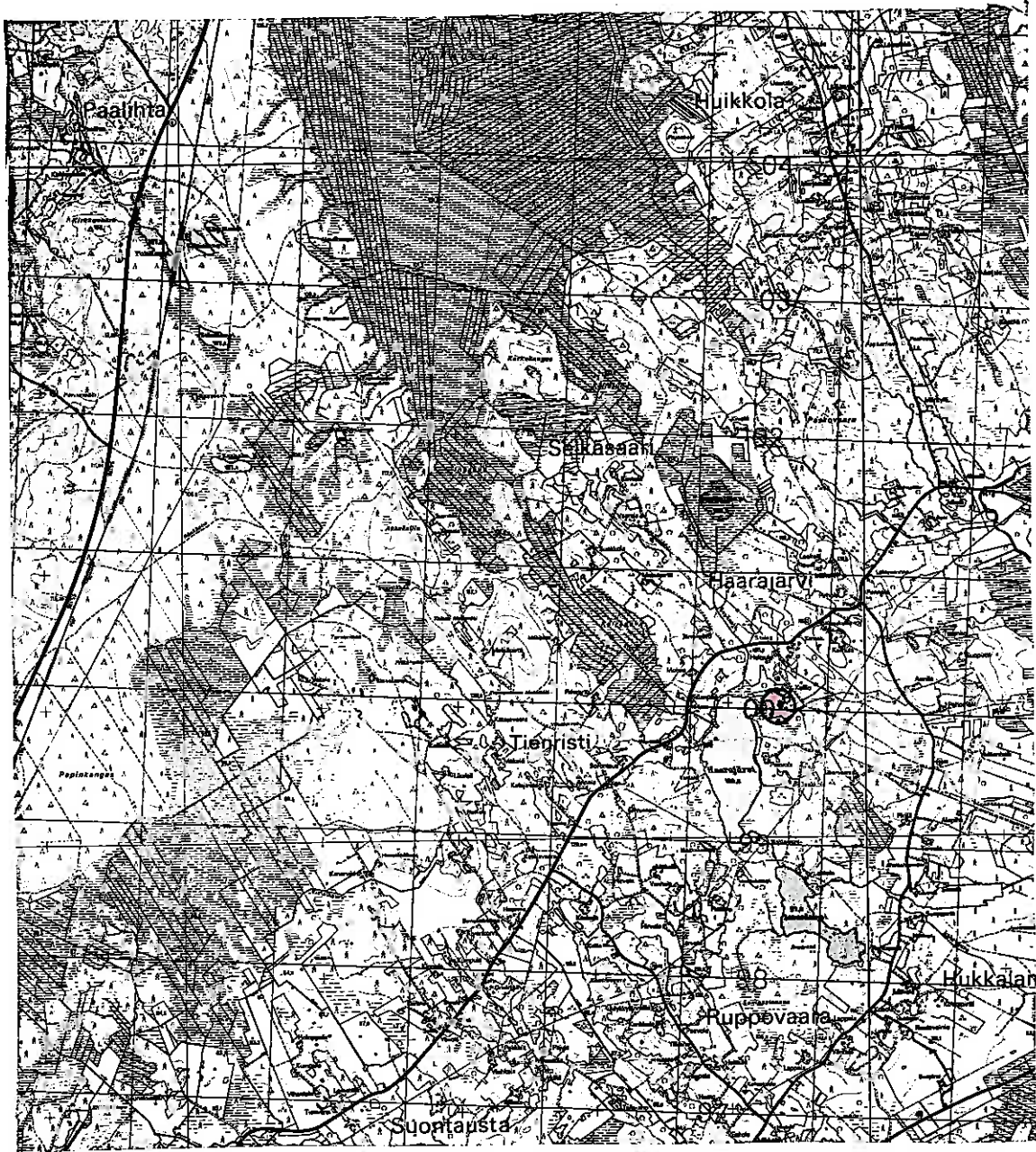


MAANMITTAUSHALLITUKSEN KARTOGRAFINEN OSASTO

Valmistettu peruskartta-aineistosta pienentäen valokuvaamalla. Karttoitus 197, Merenkulkuun liittyvät merkinnät vastaavat ajankohtaa 27.11.1974
Painatusvaiheessa on kartalle lisätty uusia taitteja (Pinnainen tiaviiva lrt)

PK 4213 2 Kesälahti 1:50 000

- 1) Kesälahti Suurikylä Myllyjoki :
- Rautak. /keskiäk. asp.
- 2) Kesälahti Suurikylä Suurenkylänlahti 1 :
- Kivik. asp., vmk. asp., rautak. /keskiäk. asp.,
hist. hautapaikka
- 3) Kesälahti Suurikylä Suurenkylänlahti 2 :



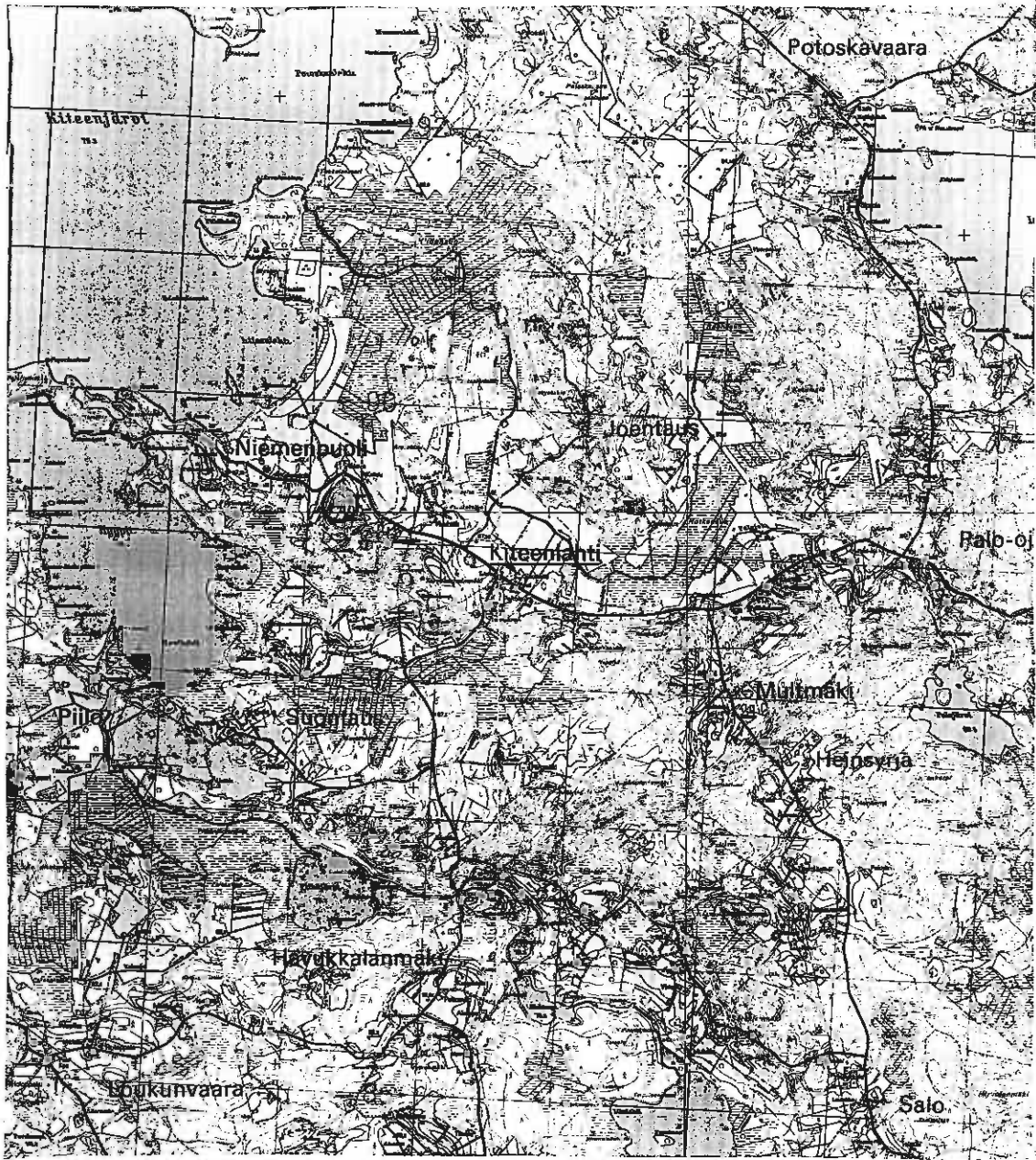
PK 42321 Tohmajärvi 1:50 000

Kitre Haarajärvi Kallio:

- Rautak. / keskiaik. asp.

570

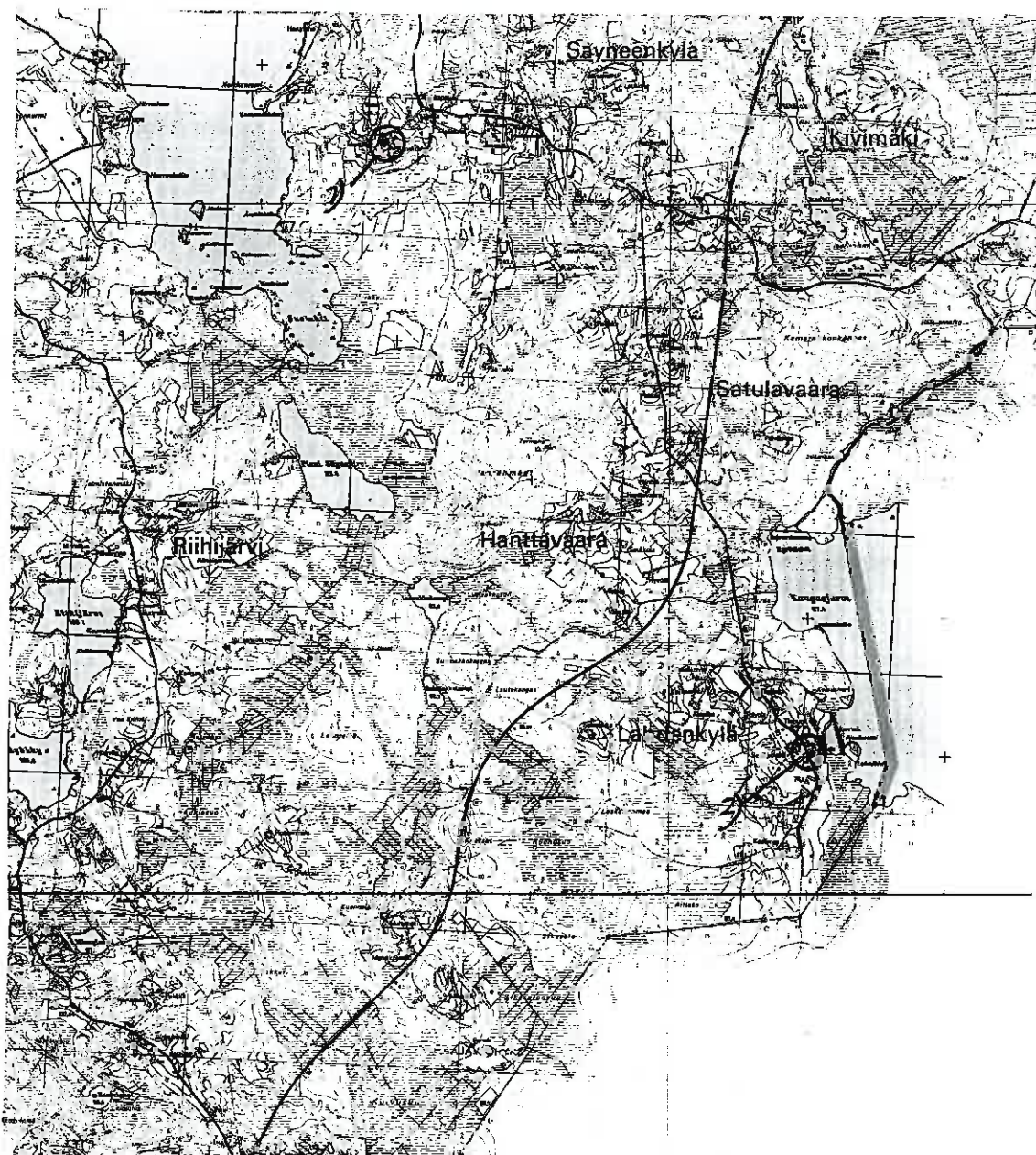
6889



PK 4231 1+4231 2 Kitee 1:50000

Kitee Niemenpuoli Vaaranmäki

- Rautak. / keskiäk. asp.



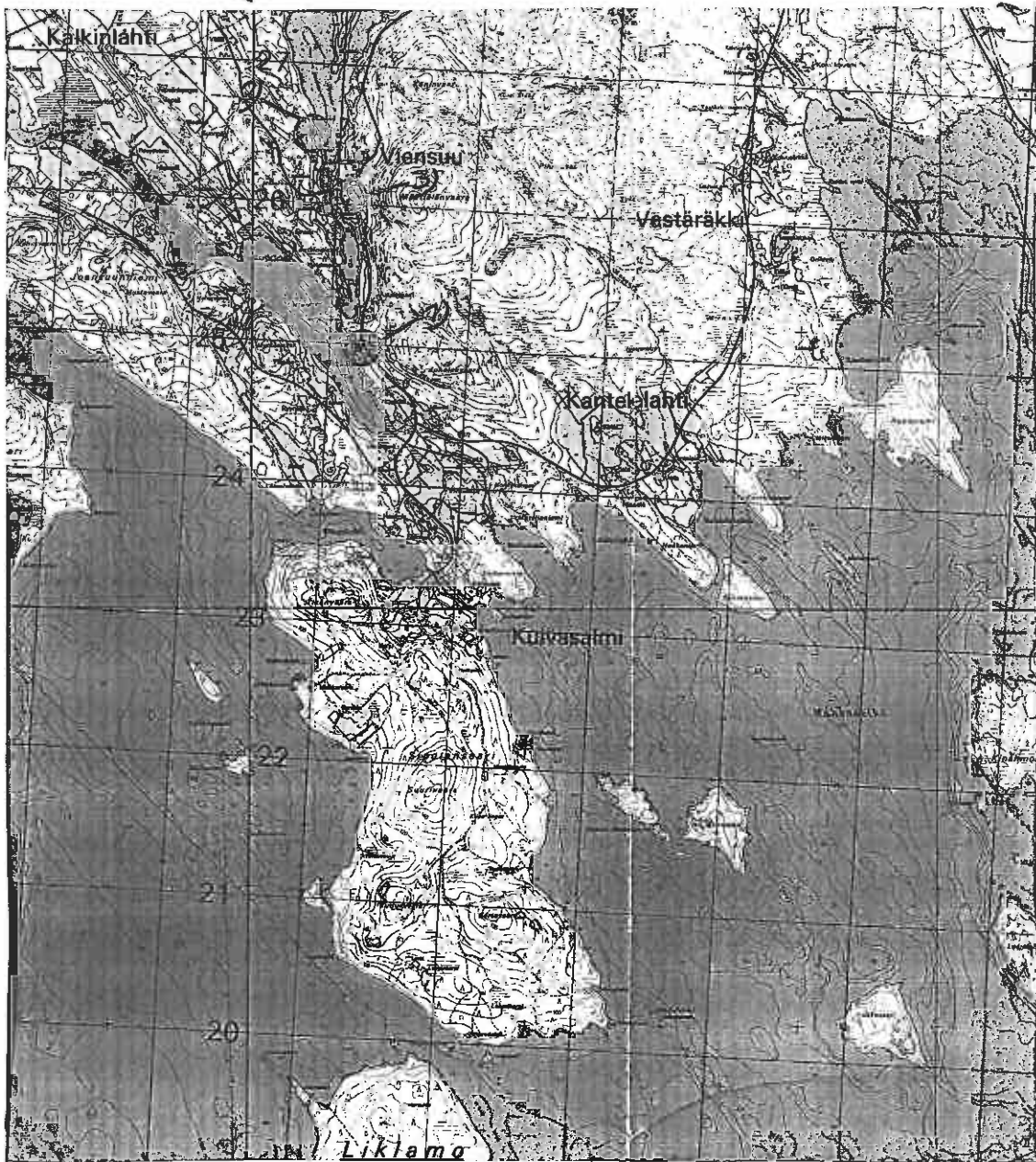
PK 42311 + 42312 Kitee 1:50 000

1) Kitee Säyneenkylä koivikkola :

-

2) Kitee Lahdenkylä kiermi :

-



PK 4314 2 Kylänlahti 1:50 000

- 1) Licksa Viensuu Virsulahti:
 - Kivik. asp., mahd. vmk asp.
- 2) Licksa Viensuu Pajujärvi:
 - Kivik. asp., mahd. vmk asp.
- 3) Licksa Viensuu Sillankorva:
 - Kivik. asp.

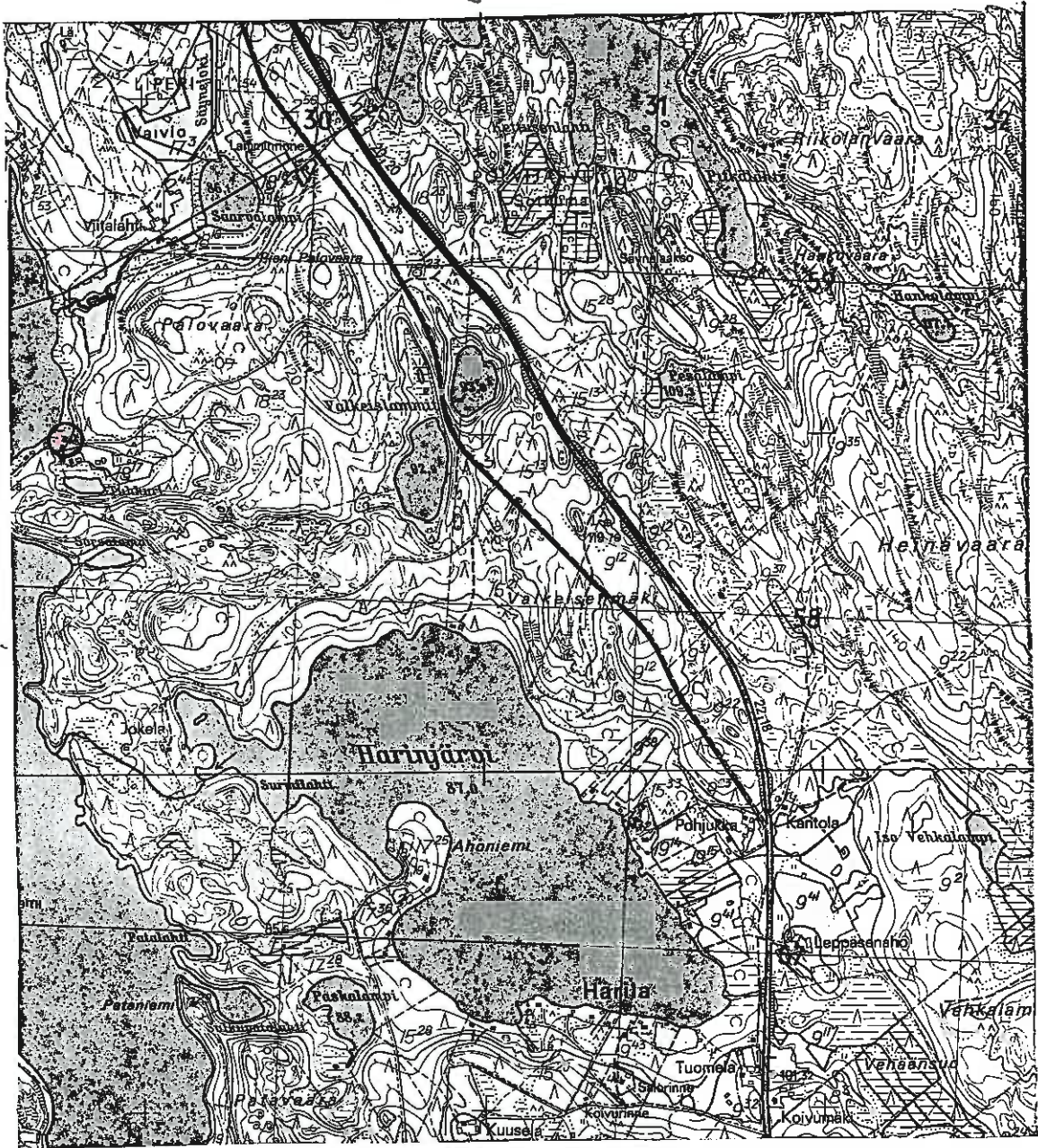
475



PK 4223 I Liperi 1:50 000

Liperi Roukalahti Pillonsaari l. Korkeasaari
 - Rautak. keihäätärjen tod.näk. löytöpaikka

477



6055

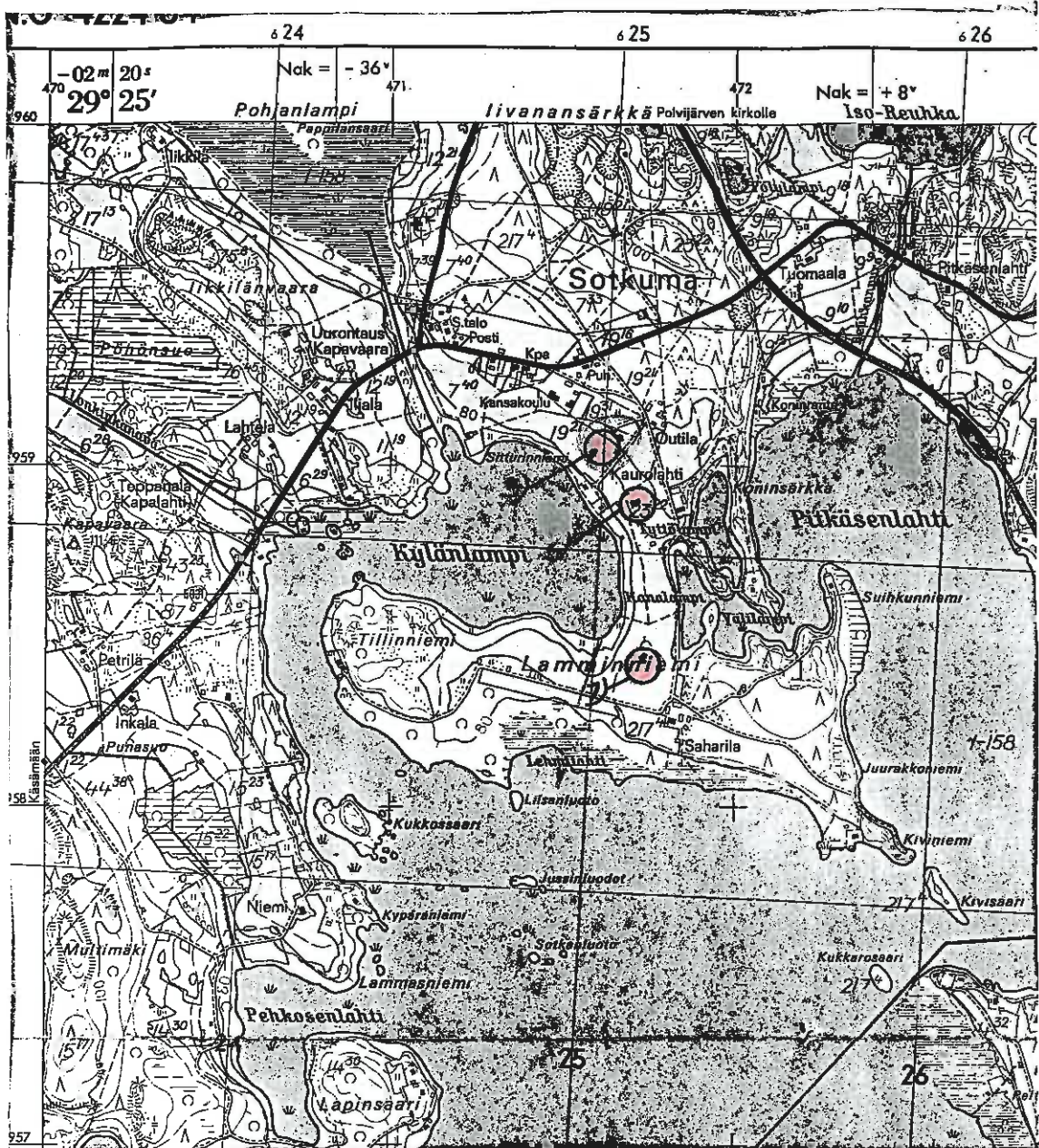
PK 4224 04 Sotkuma 1:20 000

Liperi Vainio Tuhkuri:
 - Rautak. löytöpaikka



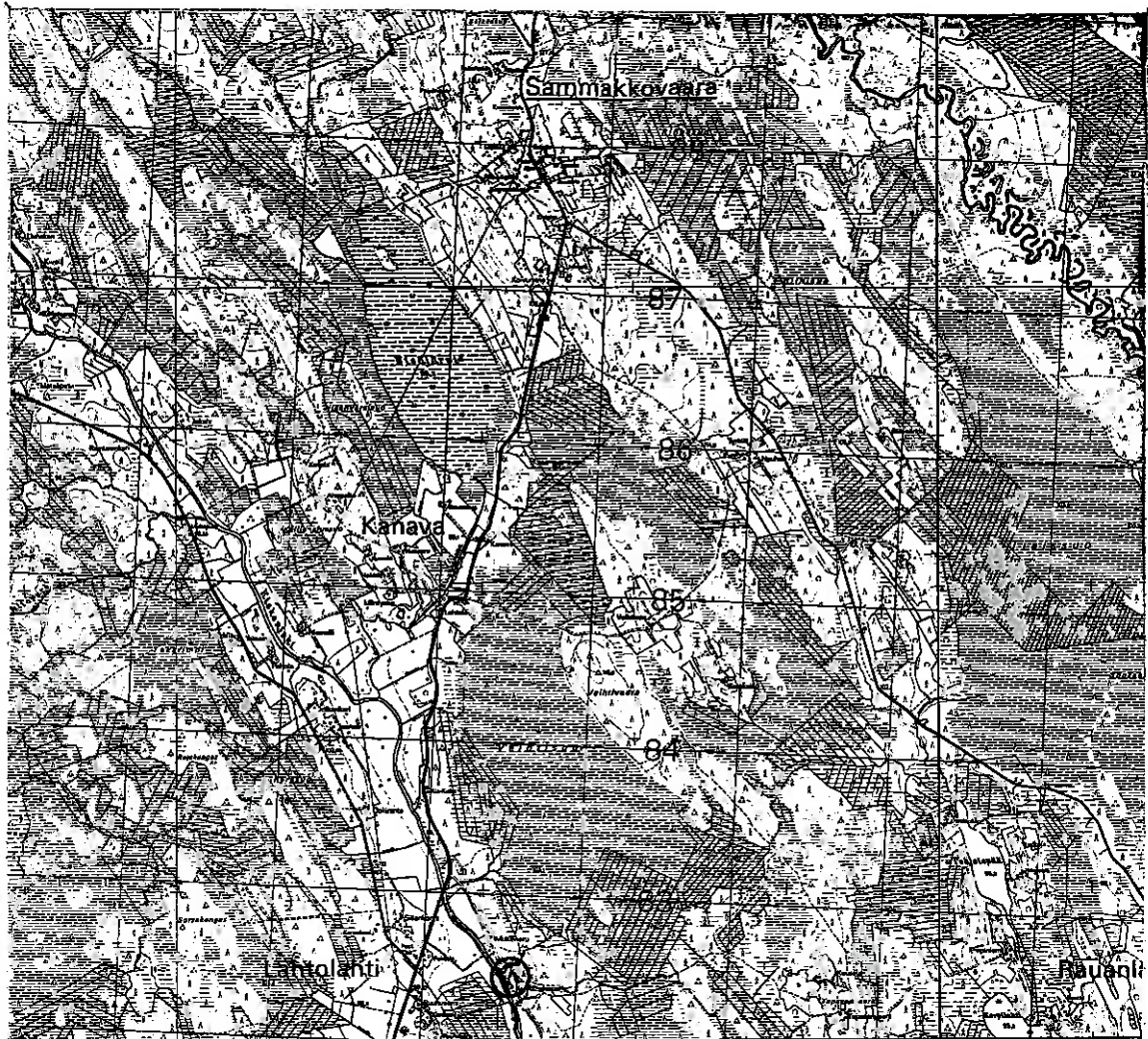
PK 4321 09 Valtimo 1:20 000

Nurmes Sivakkajoki Kelokoski:
-kivik. asp.



PK 4224 04 Sotkuma 1:20 000

- 1) Polvijärvi Sotkuma Lamminniemi
- Rautak. / keskiaik. asp.
- 2) Polvijärvi Sotkuma Kylänlampi 1:
- Rautak. / keskiaik. asp.
- 3) Polvijärvi Sotkuma Kylänlampi 2:
- Rautak. / keskiaik. asp.



- 34 v	465	Nak = +10 v	Pohjirven kirkko	Nak = - 35 v	Nak = + 9 v	470	29° 25'	6980
617		29° 20'		620	621	622	02 m 20 s	
		- 02 m 40 s	619					

ruskartta-aineistosta pienentäen valokuvaamalla. Karttoitus vv. 1972-74
 jossa on kartalle lisätty uusia teitä (Punainen tieviiva ilman mustia
 joiden sijoitus ei täysin vastaa pohjakartan tarkkuutta.

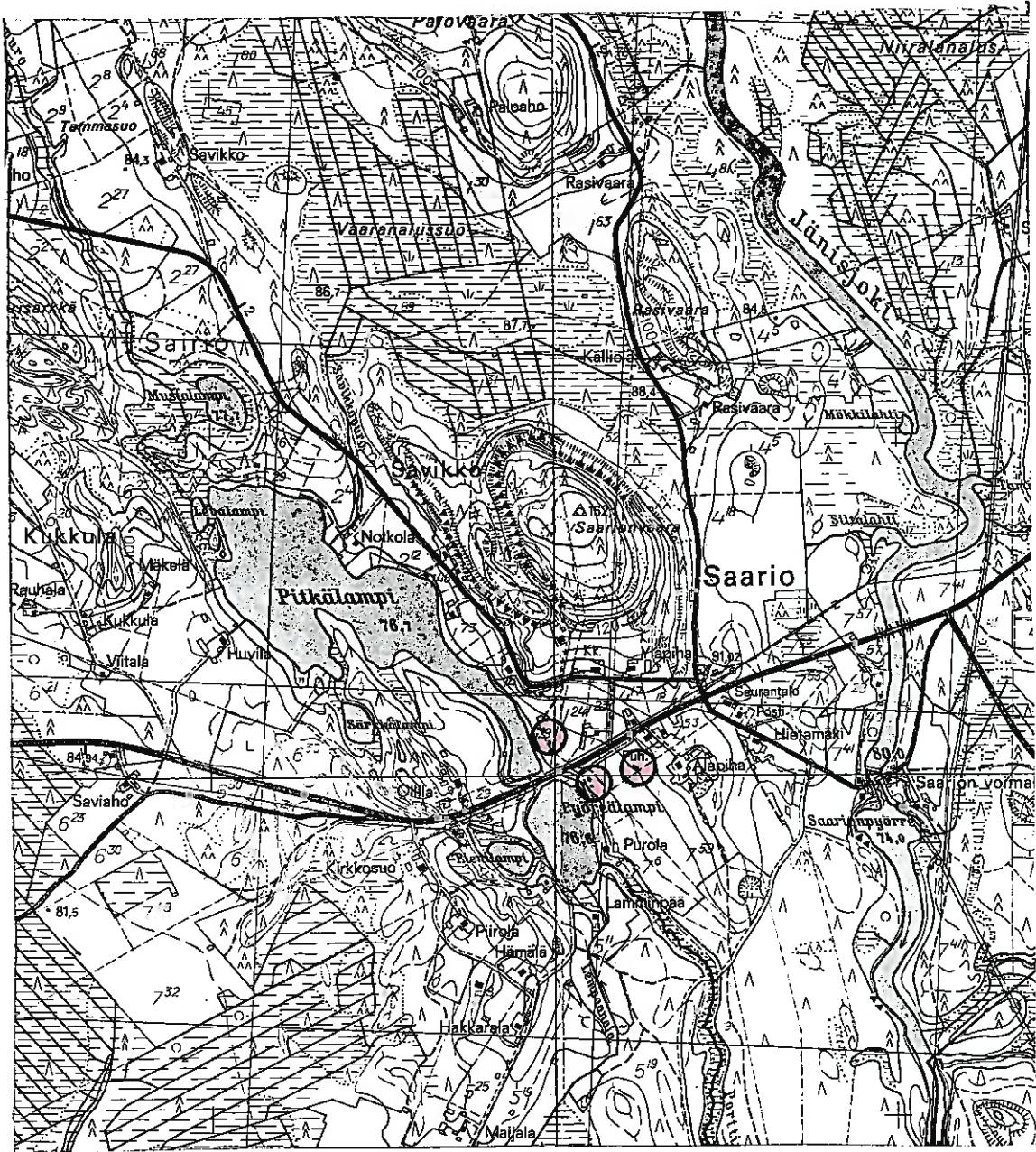
1:20 000-mittakaavaisten karttalehtien nimet on allevi-

PK 4313 I Nunnalahti 1:50 000

Polvijärvi Martonvaara Mottavien:

- Kivik., vmk. ja rautak./kestiaik. asp.

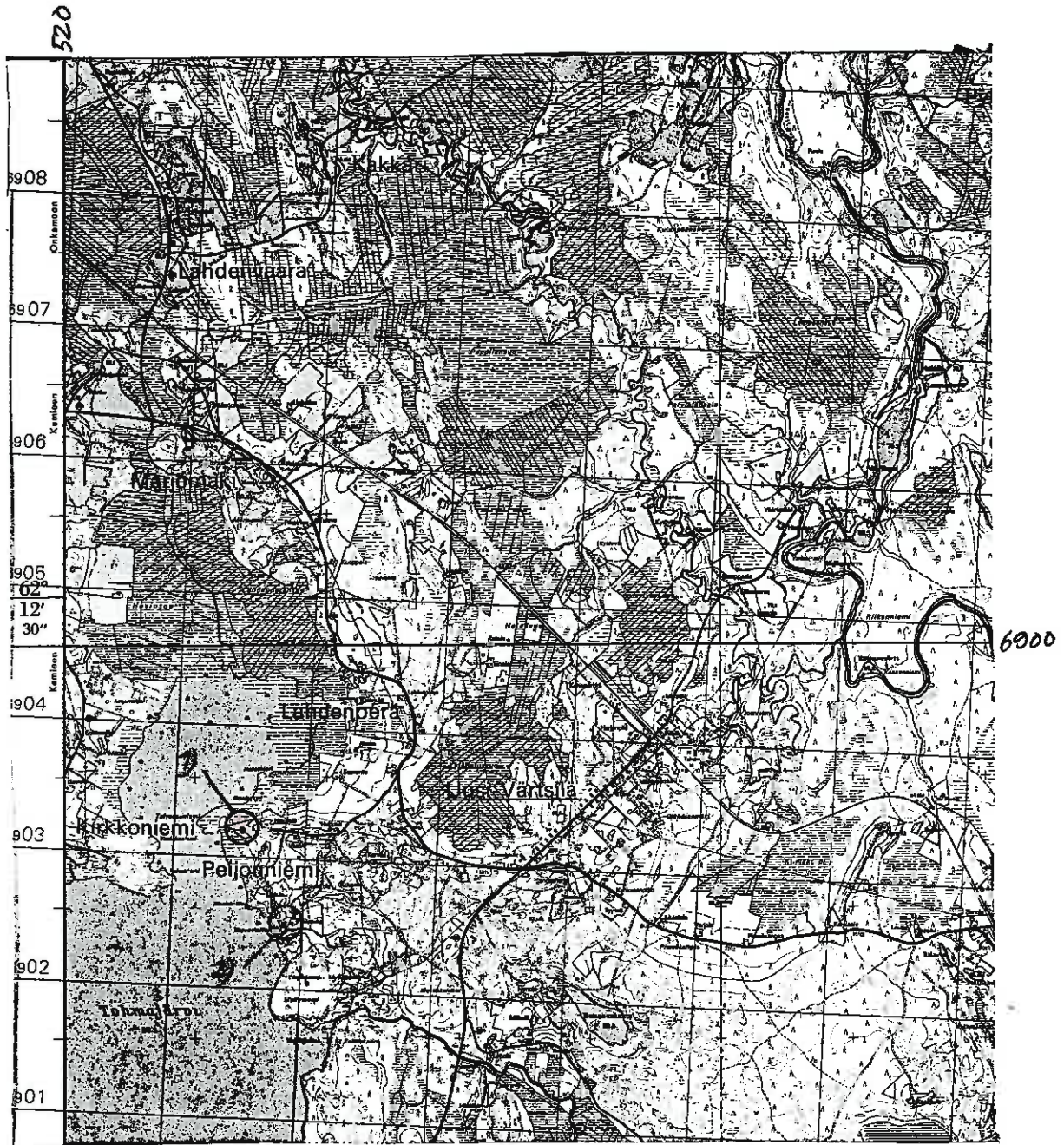
16
525



6905

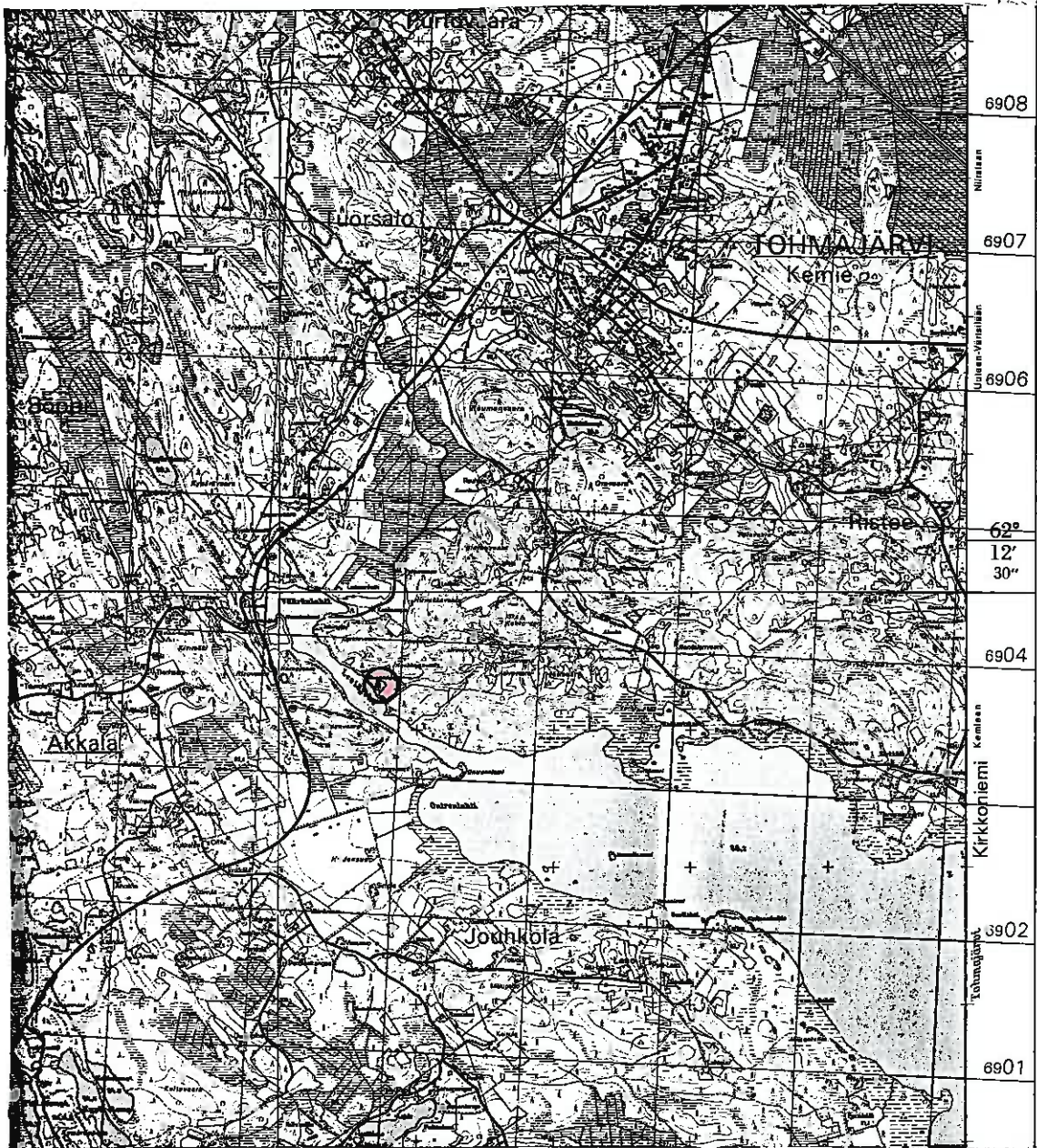
PK 423208 Saario 1:20 000

Tohmajärvi Saario Pitkälampi
- Rautat. / keskiaik. asp.



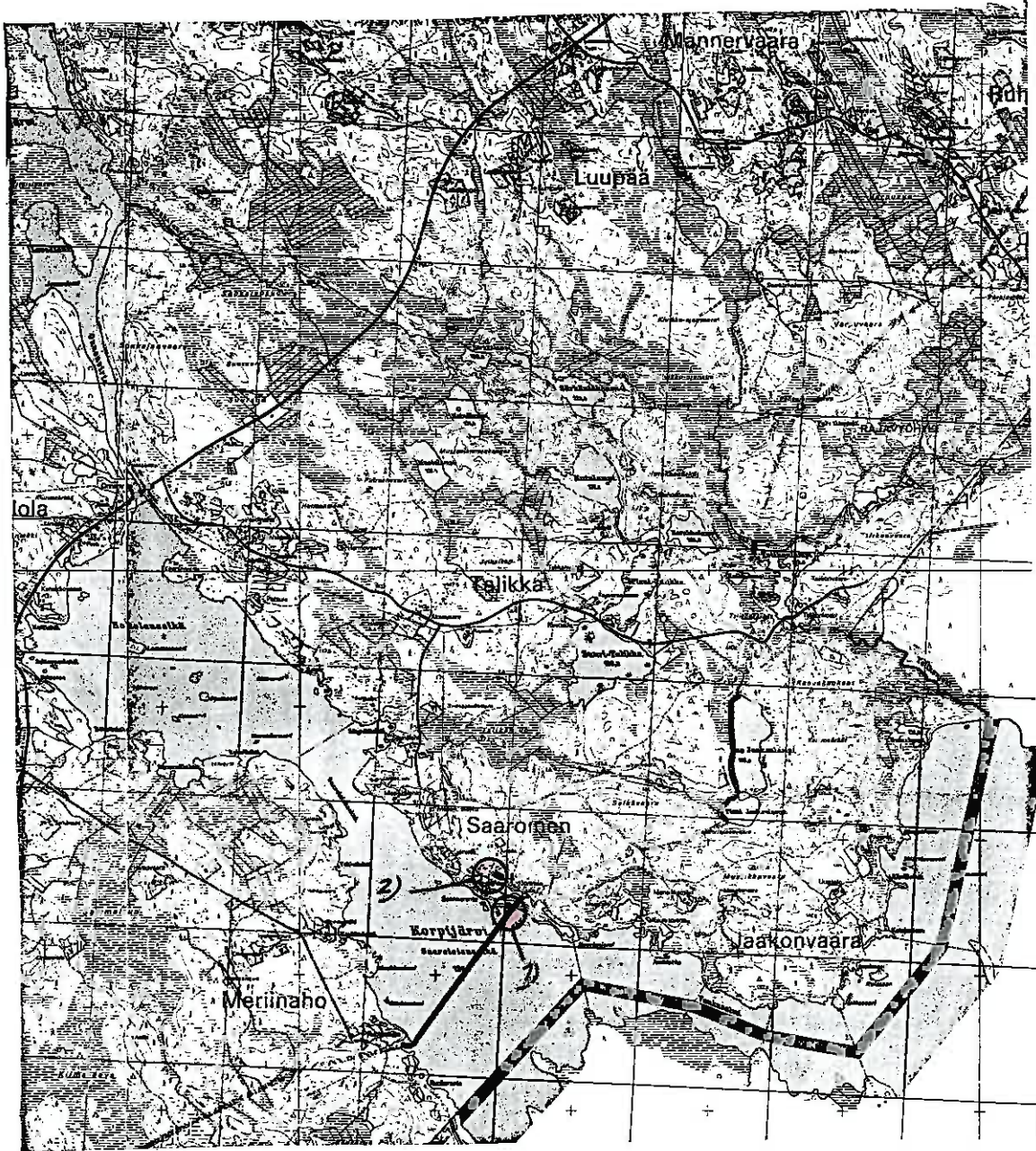
1) Tohmajärvi Peijonniemi Niemelä
- Rautat. / keskiäk. asp.

2) Tohmajärvi Peijonniemi Valopelto
- Rautat. / keskiäk. asp.



Pk 4232 I Tohmajärvi 1:50 000

Tohmajärvi Kemie Jokiniemi:
- Rautak. löytöpaikka



6915

PK 4232 2 + 4234 1 Värtsilä 1:50 000

- 1) Tuupovaara Saaronen korpijärvi:
- Mahd. rautak. / krskiaik. asp.
- 2) Tuupovaara Saaronen Saaristranta:
- Rautak. / krskiaik. asp.

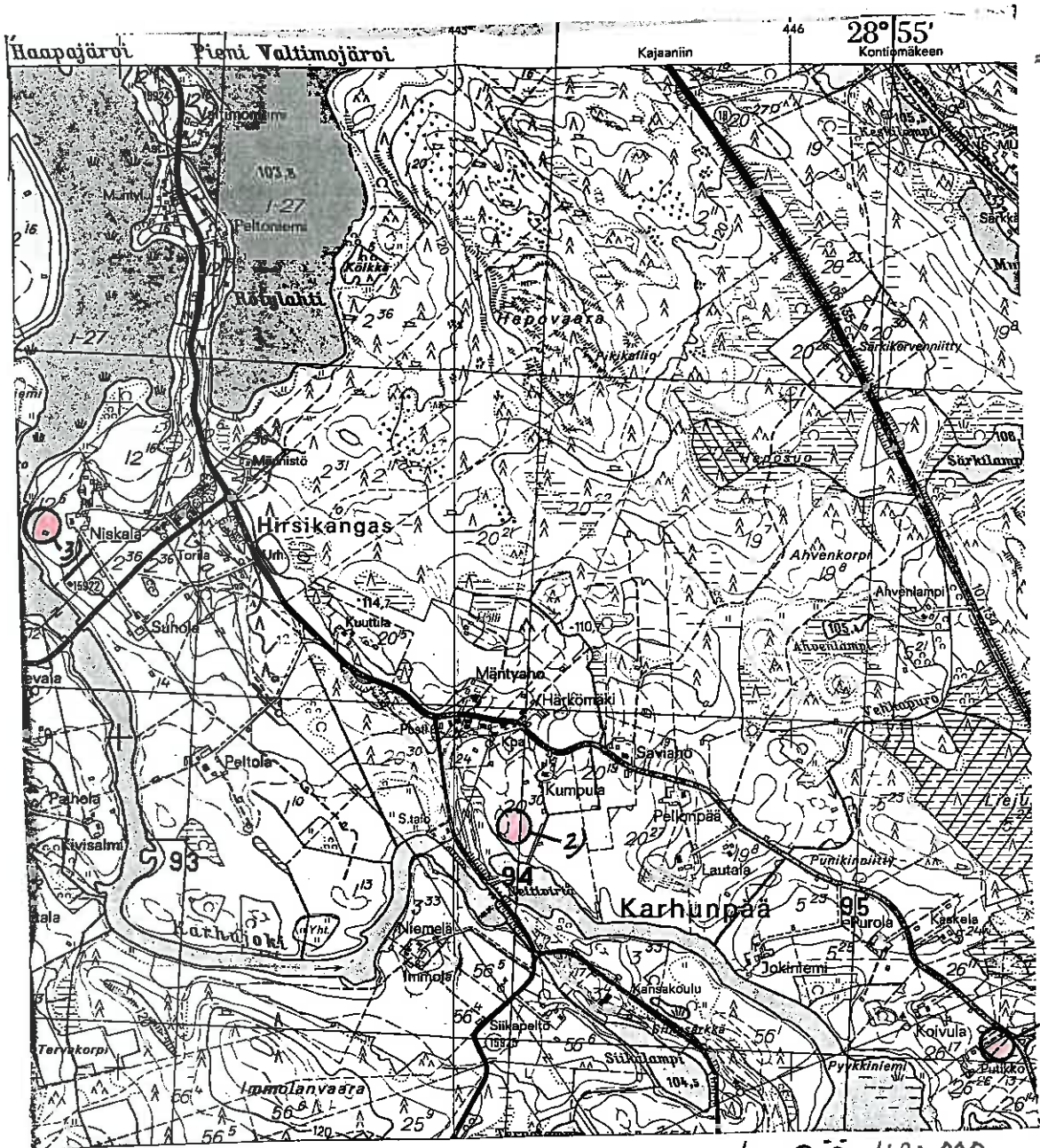


6930

PK 4241 2 Tuusula 1:50 000

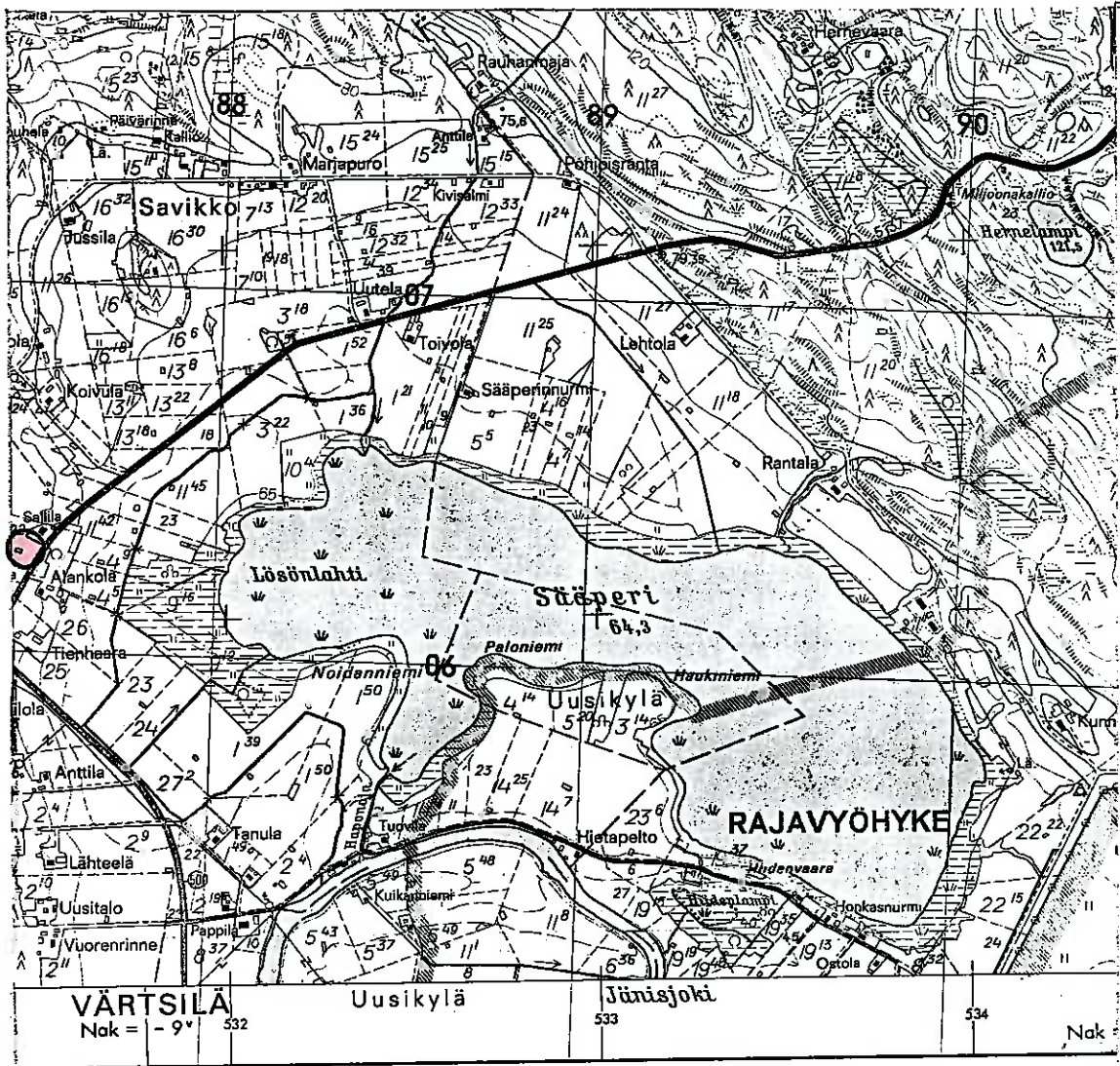
1) Tuusula komunnin Tuusula

2) Tuusula komunnin Niemelä



PK 4321 08 Karhunnepää 1:20 000

- 1) Valtimo Karhunnepää Levälähti:
- kivik. asp.
- 2) Valtimo Karhunnepää Neitivirta:
- Ajditt. lp.
- 3) Valtimo Karhunnepää Niskala:
- Ajditt. lp.



6901

Karttarunkona ilmakuvakartta 1:10 000, kuvaus v. 1968

688

689

690



PK 4232 II Patsola 1:20 000

Värtsilä Patsola Läsönlahti:
 -Kivik. asp.



pk 4232 10 Värtsilä 1:20 000

Värtsilä Uusikylä Seppälä:
 -Rautak./kestiaik. asp.