

Nummi-Pusula Itäosien yleiskaava-alueen muinaisjäännösinventointi 2009



Timo Jussila



Kustantaja: Nummi-Pusulan kunta

Sisältö:

| | |
|--|-----------|
| Perustiedot | 3 |
| Yleiskartta | 4 |
| Inventointi | 5 |
| Esihistorialliset muinaisjäännökset | 6 |
| 8 NUMMI-PUSULA KAUNIKE 1 | 6 |
| 9 NUMMI-PUSULA KAUNIKE 2 | 7 |
| 10 NUMMI-PUSULA URO | 9 |
| 11 NUMMI-PUSULA HEVOSHAKA 1 | 11 |
| 12 NUMMI-PUSULA JUSSINMÄKI..... | 13 |
| 13 NUMMI-PUSULA PUNALAHDENMÄKI | 13 |
| 14 NUMMI-PUSULA TORSTI..... | 14 |
| 15 NUMMI-PUSULA NIEMELÄ | 15 |
| 16 NUMMI-PUSULA HEVOSHAKA 2 | 15 |
| 17 NUMMI-PUSULA RINTEELÄ..... | 16 |
| 19 NUMMI-PUSULA MÄKI-LONKALA..... | 18 |
| 40 NUMMI-PUSULA VÖRLÖ MESIÄINEN | 19 |
| 49 NUMMI-PUSULA KOISJÄRVI TAKA-AHO 1..... | 19 |
| 50 NUMMI-PUSULA KOISJÄRVI TAKA-AHO 2..... | 21 |
| 51 NUMMI-PUSULA HYRSYLÄ MIKKOLA 1..... | 23 |
| 52 NUMMI-PUSULA HYRSYLÄ MIKKOLA 2..... | 25 |
| 53 NUMMI-PUSULA VÖRLÖ NUMMI..... | 26 |
| Kylätontit | 28 |
| 41 NUMMI-PUSULA MÄKKYLÄN KYLÄTONTTI..... | 30 |
| 42 NUMMI-PUSULA VÖRLÖN KYLÄTONTTI | 36 |
| 43 NUMMI-PUSULA KOISJÄRVEN KYLÄTONTTI..... | 43 |
| 44 NUMMI-PUSULA METTULAN KYLÄTONTTI | 46 |
| 45 NUMMI-PUSULA REMALAN KYLÄTONTTI | 53 |
| 46 NUMMI-PUSULA HYRSYLÄN KYLÄTONTTI | 58 |
| 47 NUMMI-PUSULA SALON KYLÄTONTTI | 64 |
| 48 NUMMI-PUSULA SITARLAN KYLÄTONTTI..... | 68 |
| 54 NUMMI-PUSULA HAKULAN KYLÄTONTTI | 73 |
| Muita havaintoja | 74 |
| 55 NUMMI-PUSULA VÖRLÖ NUMMI PIILÖYTÖ | 74 |
| 56 NUMMI-PUSULA VÖRLÖ NUMMI HIILHAUTA | 75 |
| 57 NUMMI-PUSULA VÖRLÖ PUONTI | 75 |
| 58 NUMMI-PUSULA VÖRLÖ MESIÄISEN RÖYKKIÖ | 77 |
| A NUMMI-PUSULA VÖRLÖ NUMMI KUOPAT 1..... | 78 |
| B NUMMI-PUSULA VÖRLÖ NUMMI KUOPAT 2..... | 79 |
| C NUMMI-PUSULA MYLLYAHDE 3 | 79 |
| D NUMMI-PUSULA MYLLYAHDE 2 | 80 |
| E NUMMI-PUSULA HYRSYLÄ MYLLYAHDE 1..... | 81 |

Kansikuva: Kuvattu Vörlön Puonnista itään, taustalla kuvan keskellä mäen päällä Mäkkylän kylätontti

Perustiedot

Alue: Nummi-Pusulän itäosa vanhan valtatie 1:n molemmin puolin, Saukkolan itäpuolella.

Tarkoitus: Tarkistaa riittävässä määrin, tihein pistokokein ja maastoltaan muinaisjäänöksille otollisilla alueilla onko kaavoitettavalla alueella muinaisjäänöksiä. Etsiä uusia muinaisjäänöksiä. Tarkastaa vanhat kylätontit. Alustavasti rajata muinaisjäänökset niin, että ne voidaan asianmukaisesti merkitä kaavaan.

Työaika: Kenttätöaika: 20.4.-14.5. 2009 välisenä aikana kaikkiaan 8 päivää maastossa.

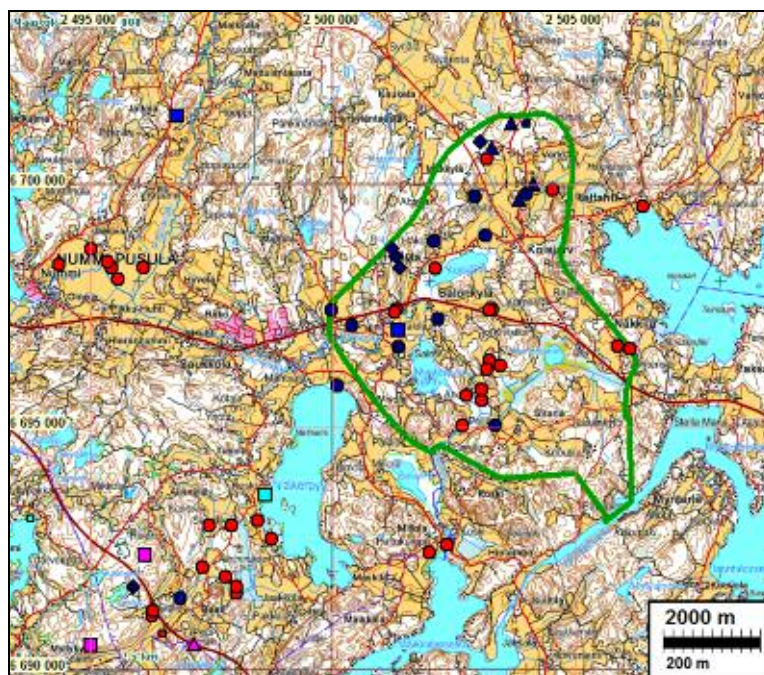
Kustantaja: Nummi-Pusulän kunta

Tekijät: Mikroliitti Oy, Timo Jussila.

Aiemmat tutkimukset: Ari Siiriäinen, inventointi 1968. Osalla aluetta (Vörlö-Koisjärvi): Johanna Seppä, inventointi 2007. Alueen länsipuolella: Timo Jussila inventointi 2004.

Tulokset: Alueelta tunnettiin ennen inventointia 11 kivikautista asuinpaikkaa. Inventoinnissa 2009 löytyi 5 kivikautista asuinpaikkaa (kolmelta alueelta). Tarkastettiin 9 vanhaa kylätonttia 1700-luvun karttojen perusteella, joissa kaikissa paitsi yhdessä todettiin olevan vielä ehjiä osia jotka muinaisjäänöstä. Lisäksi havaittiin yksi hiilihauta, piinlötöpaikka ja epämääräisiä kuoppia.

Löydöt: Kvartsi-iskoksia ja esineitä, pii-iskoksia, kivikirveen teelmä.



Kivikautiset asuinpaikat punainen pallo, hist. ajan kylätontit sininen pallo, muut eri tyyppisiä hist. ajan jäänteitä tai havaintoja. Tutkimusalueen raja on vihreä viiva.

Yleiskartta



Kivikautiset asuinpaikat punainen pallo, hist. ajan kylätontit sininen pallo, muut eri tyypisiä hist. ajan jäänteitä tai havaintoja. Tutkimusalueen raja on vihreä viiva.

Inventointi

Inventointi suoritettiin pääosin toukokuussa 2009, muutaman päivän ajan huhtikuun puolella. Inventoinnin pääpaino oli vanhojen kylätonttien tarkastuksessa ja pyyntikulttuurin osalta vanhan vt 1:n läheisyydessä. Myös muualla alueella tarkastelin maastoa kivikautisten asuinpaikkojen löytämisen toivossa. Kylätonttien inventoinnista tarkemmin luvussa kylätontit s. 28. Tarkastelin kylätonttien ja niiden liepeiden ohella koko alueella pistokokein topografisesti kivikautisille asuinpaikoille suotuisia maastonkohtia, pääosin siellä missä pellot olivat avoimina. Kolusin myös metsiä ja koekuopittelin joitain otollisia paikkoja. Maaperä kaikkialla (Nummen kangasta lukuun ottamatta) oli saveksista hiesua tai saven sekaista moreenia. Sellaisessa maaperässä havaintojen saaminen koekuopista on lähes toivotonta – maa irtoaa paakkuina ja on hankalasti kaivettavaa – mahdolliset löydöt savifilmin peittämiä ja vaikeasti havaittavia vaikka sellainen kohdalle sattuisikin. Alueen pohjoisosassa, Vörlön pohjoispuolella, tarkastelin yhdellä kävelylenkillä Nummen harjun maastoa, lähinnä hist. ajan löytöjen toivossa (mm. tervahaudat) mutta kohdalle sattui vain yksi hiilimiilu ja resentejä kuoppia. Jonkin verran tein satunnaisesti Ancylusjärven muinaisille rantatörmille joitain koekuoppia, mutta onni ei ollut myötä.

Suurimman osan maastotyöajasta pellot olivat rutikuivia ja havaintomahdollisuudet niistä vaikeat, joskaan eivät toivottomat. Yhden kivikautisen asuinpaikan havaitsin kuivasta pellostä, neljä sateen jälkeisestä joskin jo melko kuivuneesta pellostä. Vanhoilla, ennestään tunnetuilla paikoilla havaitsin kahdella kuivassa kynnöspellossa yhden kvartsin kun neljällä muulla tarkastamalla ja kynnöksellä olleella paikalla en havainnut kuivassa pellossa mitään. Pysin venyttämään maastotyötä sateen toivossa ja saatoin hyödyntää pari sadepäivää hyvin tuloksin. Arkeologi on siis olosuhteiden vanki samaan tapaan kuin esim. huippuunsa trimmattu mäkihyppääjä tuuliolosuhteiden vanki: kunto ja taidot lupaavat huipputulosta, mutta epäsuotuisa ”tuulirako” voi pilata kaiken. Minulle jäi vahva epäily, että tarkastetuillakin alueilla saattaa olla vielä havaitsemattomia muinaisjäännöksiä. Kyse on kuitenkin muinaisjäänösinventoinneissa normaalista tilanteesta.

Alueen vesistöhistoria on selostettu inventointiraportissani v. 2004. Tähän rohkeneen laittaa siitä sanatarkan siteerauksen: Ancylusjärvivaiheen maksimin eli tulvahuipun aikana n. 8400 eKr., oli veden taso Saukkolan-Sammatin alueella n. 74 m korkeustasolla. Tämän jälkeen vesi laski muinaisessa itämeressä (Ancylusjärvessä) suhteellisen nopeasti. Ancylusjärvivaiheen lopulla ja Litorinamerivaiheen (Mastogloiavaihe) alussa n. 7000 eKr. vedentaso oli n. 49 m korkeustasolla, josta se edelleen laski n. 44 m korkeustasolle. Tällä tasolla Litorinameren vedepinta pysyi 5500 eKr. asti, minkä jälkeen vedenpinta hiljalleen laski nykyiseen tasoonsa. On siis varsin mahdollista, että alueen pohjoisosan harjun alarinteiltä olisi voinut löytää Ancylusvaiheen paikkoja. Tällä alueella em. korkeustasoihin voi lisätä pari metriä.

Porvoossa 30.5.2009

Timo Jussila

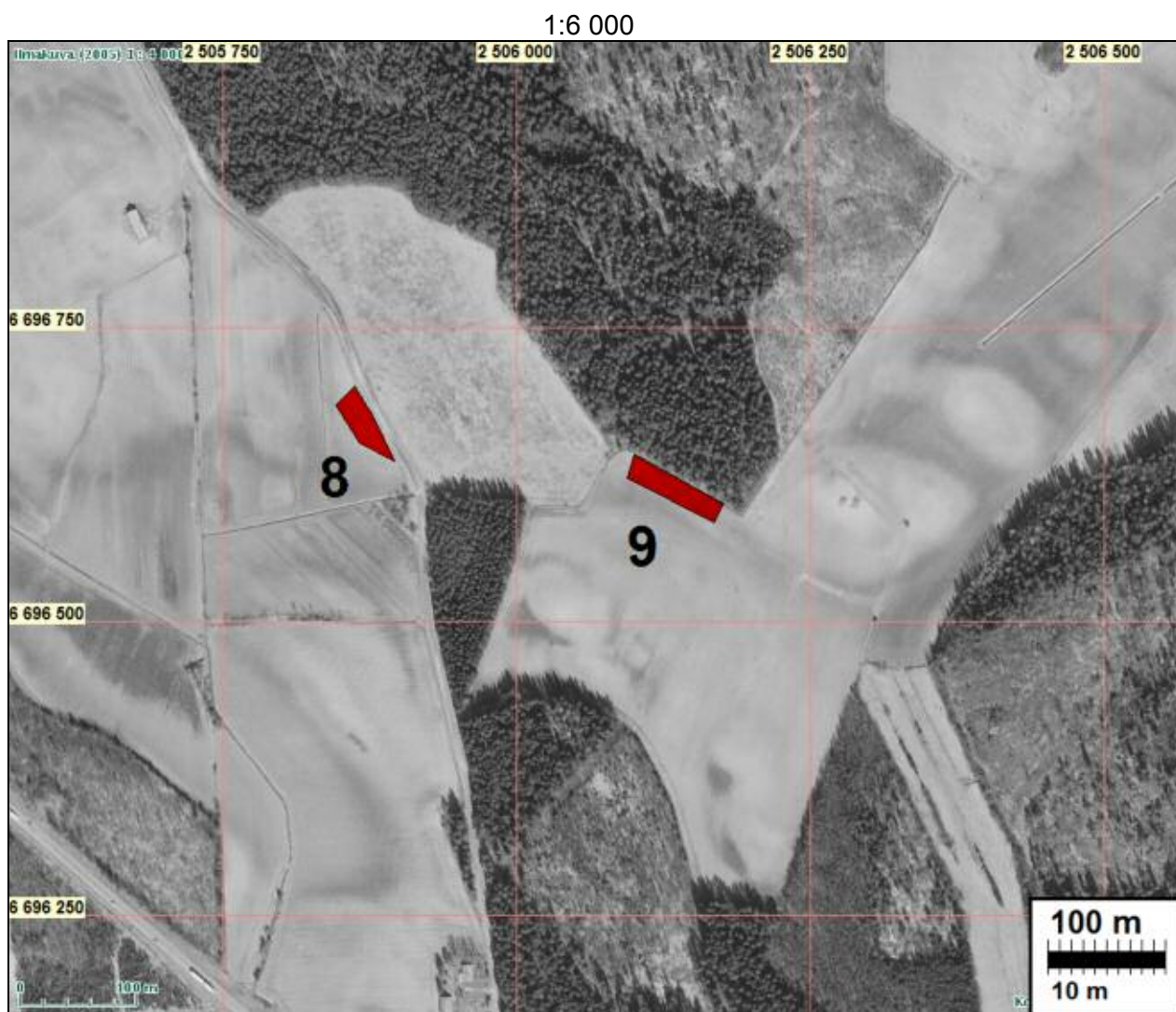
Lähteet:

Iso-Markku Leena 1988: Maaseudun haja-asutuksen sijoittuminen historiallisten ja maisemallisten tekijöiden valossa. Esimerkkinä Nummi-Pusula. Länsi Uudenmaan Seutukaavaliitto. (Diplomityö TKK maanmittaus ja rak. tekniikan osasto).

Jussila Osmo 1977: Nummen historia.

mitään, vaikka n. 42 m tasolla mainio tasanne ja hiekkainen maaperä. Paikannus nykyiselle kartalle hieman epävarma Siiräisen karttaotteen perusteella - maastokartan korkeuskäyrät eivät täsmää 1960-luvun kartalle ja paikantaminen pellon rajan perusteella epävarma (raja vaikuttaa muuttuneen) ja itäpuoleinen lato purettu eikä siitä mitään jälkiä maastossa.

Kartta edell. sivulla



Asuinpaikka pellon laidalla rinteiden juurella. kuvattu länsi-luoteeseen.

10 NUMMI-PUSULA URO

Rauh.lk: 2

Ajoitus: kivikautinen

Laji: asuinpaikka

Kartta: 2041 02 Koisjärvi x: 6698 27 y: 2502 12 z: 40
 p: 6701 94 i: 3336 75

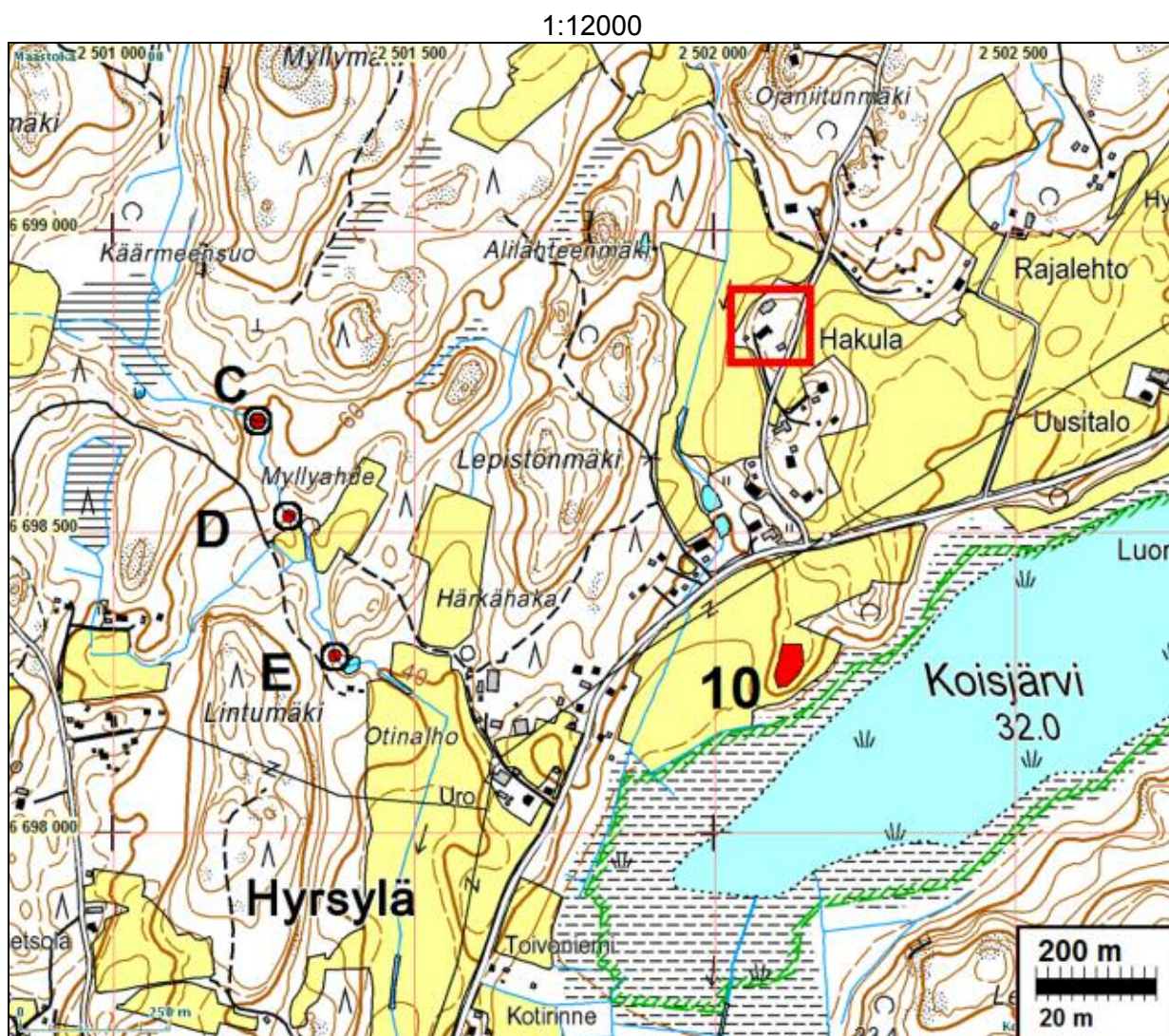
Tutkijat: Ari Siiriäinen 1968 inventointi, Jussila T 2009 inventointi

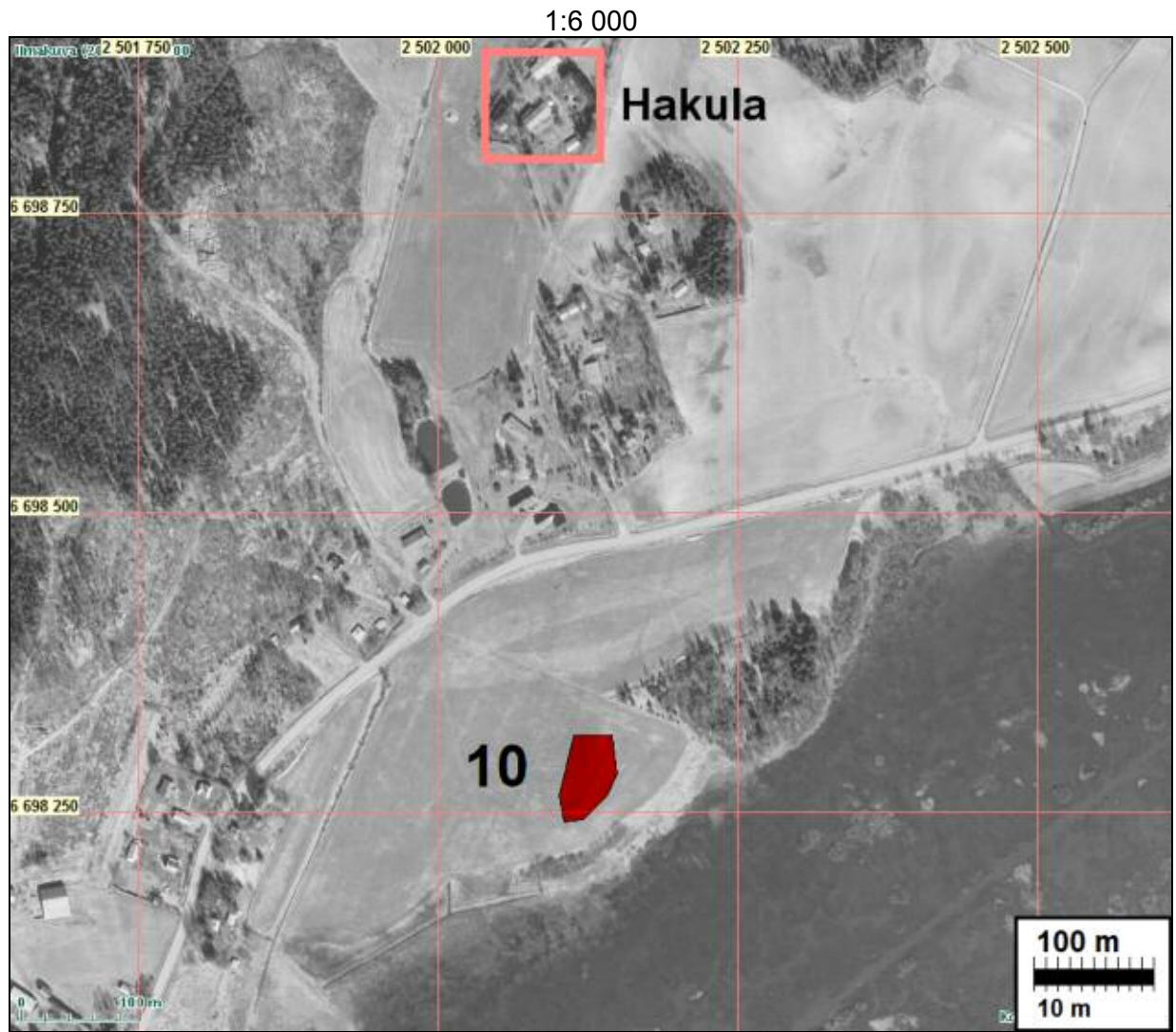
Löydöt: KM 17820, Siiriäinen A 1968.

Sijainti: Paikka sijaitsee Nummen kirkosta 8,6 km itään, Koisjärven länsipään pohjoisrannalla, etelään kurottuvan harjanteen eteläkärjen laella.

Huomiot: **Siiriäinen 1968:** Asuinpaikka sijaitsee matalan ja umpeutuvan Koisjärven NW-rannalla, Hyrsylä-Vihti-maantien S-puolella. 40m:n korkeuskäyrä, joka on löytöalueen alaraja, tekee löytöpaikalla niemekkeen etelään, kvartsit löytyivät tämän viljelyn niemekkeen kärjestä ja W-rinteeltä.

Jussila 2009: Pelto oli talven jäljiltä kynnettynä käydessäni paikalla. Rutukuiva. Havaitsin paikalla yhden kvartsi-iskoksen (en ottanut talteen). Rajaus Siiriäisen 60-luvun karttaotteen perusteella. Peruskartta poikkeaa jonkun verran nykyisestä.





Asuinpaikka on taustalla sijaitsevalla harjanteella kuvan keskellä. Kuvattu etelään.

11 NUMMI-PUSULA HEVOSHAKA 1

Rauh.lk: 2
 Ajoitus: kivistinen
 Laji: asuinpaikka

Kartta: 2041 02 Koisjärvi x: 6696 37 y: 2503 24 z: 35
 p: 6699 99 i: 3337 78

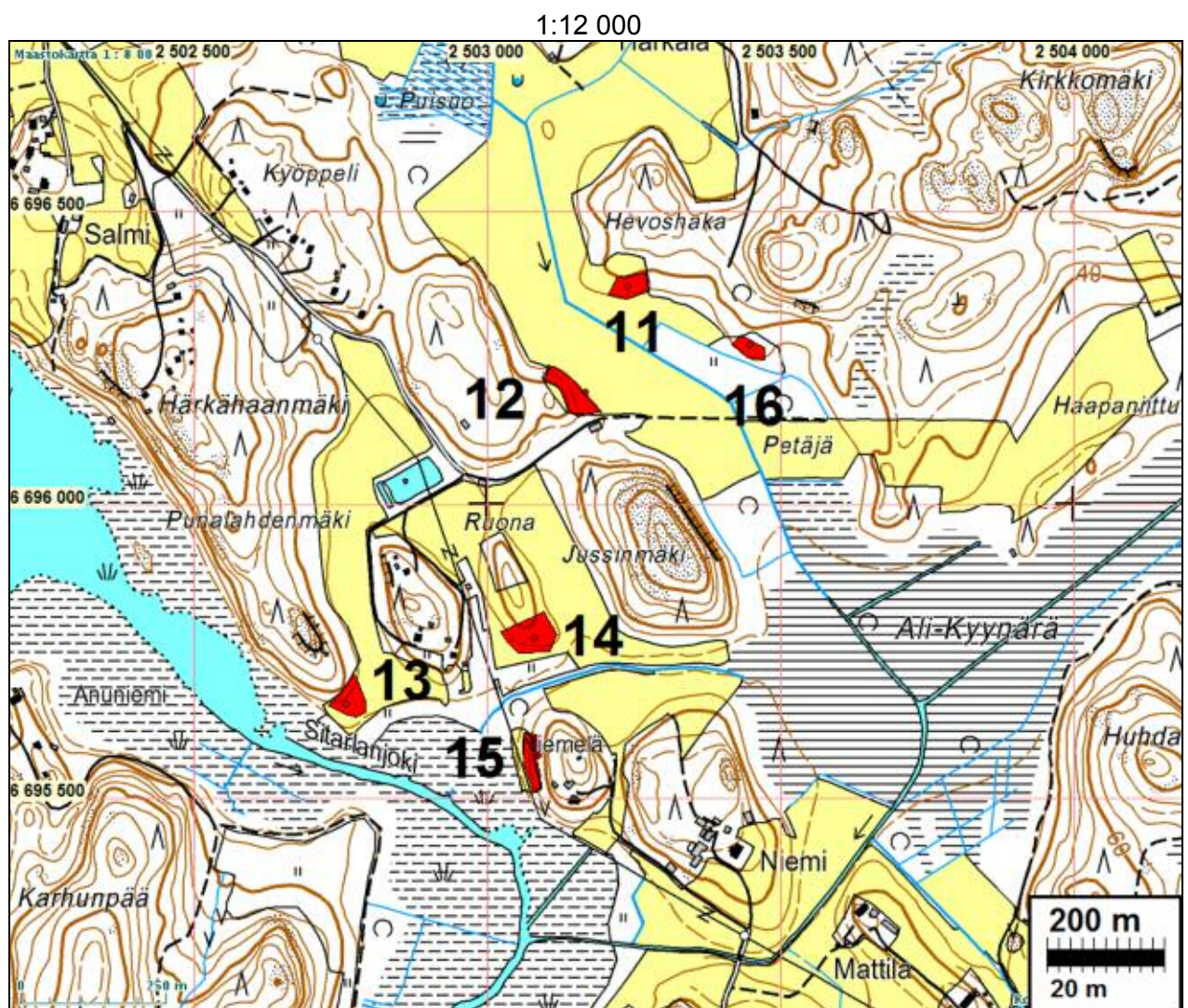
Tutkijat: Ari Siiriäinen 1968 inventointi, Jussila T 2009 inventointi

Sijainti: Paikka sijaitsee Nummen kirkosta 9,9 km itään.

Huomiot: **Siiriäinen 1968** nro 5: Asuinpaikka sijaitsee Hevoshaka-nimisen metsäisen mäen viljellyllä S-rinteellä. Kvartseja löytyi suppealta alueelta, n. 70 x 20 m, jonka alarajana oli 35 m:n korkeuskäyrä. Käyrä mutkittelee alueella muodostaen asuinpaikan kohdalla ahtaan NW-SE-suuntaisen salmen, jonka "rannalta" vähän etelämpänä löytyi toinen kohde- mahdollisesti tämän kohteen kanssa yhteenkuuluva.

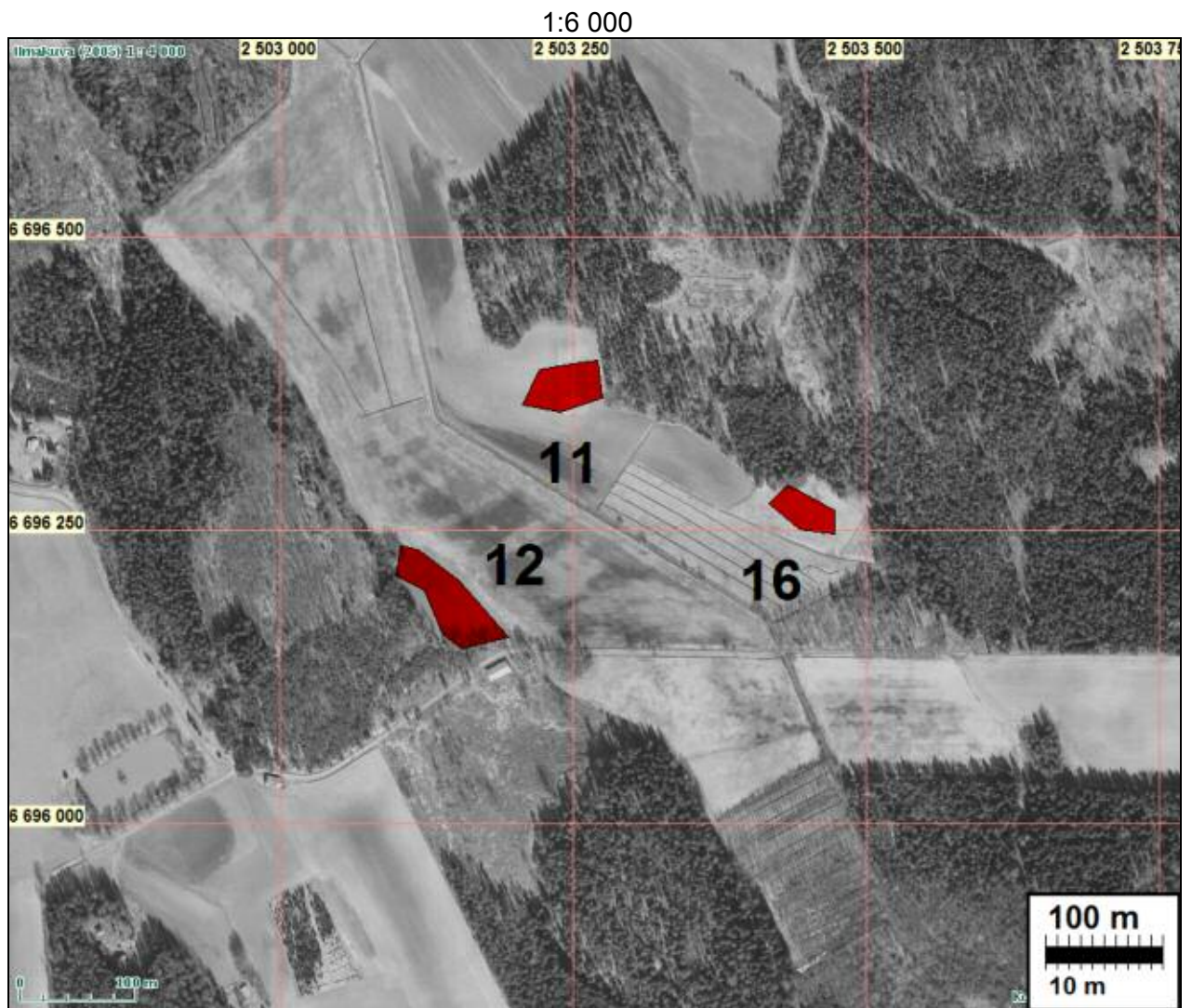
Jussila 2009: Paikka ilmeisesti ennallaan, ei havaintoja. Rajaus Siiriäinen 1968 mukaan.

Ilmakuva s. 12.





Asuinpaikka taustalla, peltorinteen oikealla puoliskolla. Kuvattu koilliseen paikalta nro 12



12 NUMMI-PUSULA JUSSINMÄKI

Rauh.lk: 2

Ajoitus: kivikautinen

Laji: asuinpaikka

Kartta: 2041 02 Koisjärvi x: 6696 19 y: 2503 17 z: 35
p: 6699 81 i: 3337 71

Tutkijat: Ari Siiriäinen 1968 inventointi, Jussila T 2009 inventointi

Löydöt: KM 17821, Siiriäinen A 1968.

Sijainti: Paikka sijaitsee Nummen kirkosta 9,9 km itään.

Huomiot: **Siiriäinen 1968** nro 6. Asuinpaikka sijaitsee korkean, metsäisen Jussinmäen N-puolella, peltotien N-puolella, länteen laskevan peltorinteen alaosassa. **Jussila 2009**: Havaitsin kynnöspellossa yhden kvartsi-iskoksen rinteän alaosassa olevalla loivemmalla tasanteella. Paikan Rajaus Siiriäisen 1968 mukaan.

Kartta s. 11, ilmakuva s. 12.



Asuinpaikka taustalla peltorinteessä, sen alaosassa.

13 NUMMI-PUSULA PUNALAHDENMÄKI

Rauh.lk: 2

Ajoitus: kivikautinen

Laji: asuinpaikka

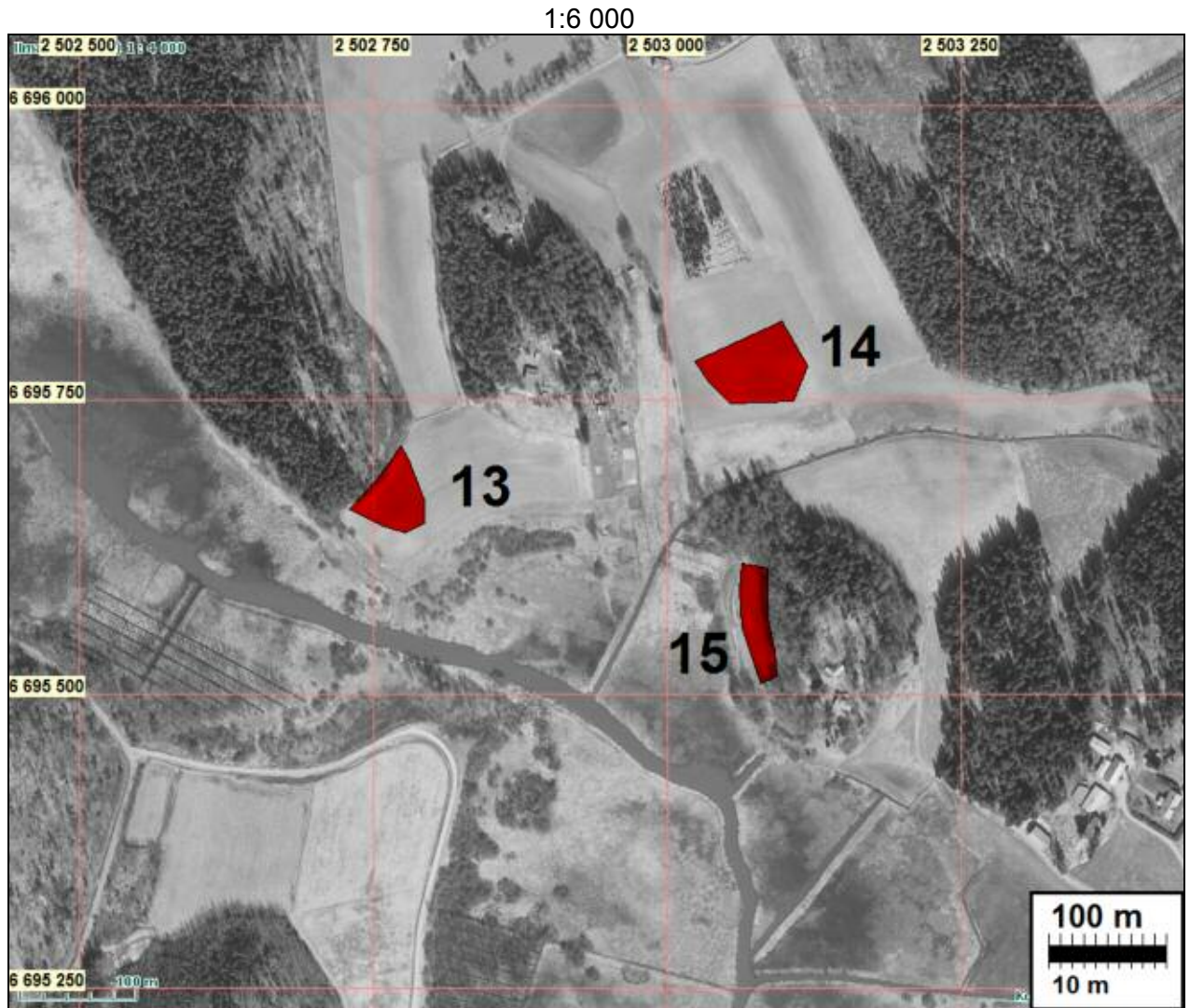
Kartta: 2041 02 Koisjärvi x: 6695 66 y: 2502 76 z: 35
p: 6699 30 i: 3337 27

Tutkijat: Ari Siiriäinen 1968 inventointi, Jussila T 2009 inventointi

Sijainti: Paikka sijaitsee Nummen kirkosta 9,6 km itään.

Huomiot: **Siiriäinen 1968** nro 7: Asuinpaikka sijaitsee korkean ja kallioisen Punalahdenmäen loivalla SE-rinteellä, joka työntyy pitkulaisen mäen jatkona niemekkeestä kohti SE:a, Sitarlanjokea. Niemekkeen kärjen viljelyksen kynnöksestä löytyi n. 50 x 50 m:n alalta runsaasti kvartseja. Maaperä lihavaa savikkoa.
Jussila 2009: Kauempaa katsottuna paikka ennallaan (en tallannut paikan päällä). Rajaus Siiriäisen mukaan.

Kartta s. 11.



14 NUMMI-PUSULA TORSTI

Rauh.lk: 2

Ajoitus: kivikautinen

Laji: asuinpaikka

Kartta: 2041 02 Koisjärvi

x: 6695 77 y: 2503 08 z: 35

p: 6699 39 i: 3337 60

Tutkijat: Ari Siiriäinen 1968 inventointi, Jussila T 2009 inventointi

Sijainti: Paikka sijaitsee Nummen kirkosta 9,9 km itään.



Kuvattu paikalta nro 12 itään, asuinpaikka taustalla oikealla peltorinteessä, metsän kainalossa.

17 NUMMI-PUSULA RINTEELÄ

Rauh.lk: 2
 Ajoitus: kivikautinen
 Laji: asuinpaikka

Kartta: 2041 02 Koisjärvi x: 6695 03 y: 2502 67 z: 35
 p: 6698 67 i: 3337 15

Tutkijat: Ari Siiriäinen 1968 inventointi

Löydöt: KM 17814, Siiriäinen A 1968.

Sijainti: Paikka sijaitsee Nummen kirkosta 9,7 km itään.

Huomiot: **Siiriäinen 1968** nro 11. Asuinpaikka sijaitsee Karhunpäänmäen jyrkän SE-rinteen alla kapealla peltosaralla, loivalla Häntäjokeen viettävällä rinteenosalla, joen ylittävän paikallistien N-puolella. häntäjoen laakso on löytöpaikan kohdalla kapeimmillaan ja 35 m:n korkeuskäyrä, joka on löytöalueen alarajana, muodostaa tässä ahtaatan salmen. löytöalue on n. 200 m pitkä. Maaperä on lihavaa savikkoa. **Jussila 2009:** Kauempaa katsottuna paikka ennallaan (en tallannut paikan päällä, alue suurimmilta osin aidattua hevoshakaa jossa hevosia laitumella). Rajaus Siiriäisen mukaan.

Kartta s. 69. Ilmakuva seur. sivulla.

1:6 000



Asuinpaikka taustalla talosta oikealle metsän reunassa, osin nurmikolla.

19 NUMMI-PUSULA MÄKI-LONKALA

Rauh.lk: 3

Ajoitus: rautakautinen

Laji: hautaus

Kartta: 2041 02 Koisjärvi x: 6696 99 y: 2501 36 z: 55
p: 6700 69 i: 3335 93

Tutkijat: Alfred Hackman 1911 koekaivaus, Ari Siiriäinen 1968 inventointi

Sijainti: Paikka sijaitsee Nummen kirkosta 7,9 km itään.

Huomiot: **Museoviraston muinaisjäännösrekisteri:**

Hautapaikka sijaitsee valtatie 1:n ja härkäjoen S-puolella sekä Musterpyynjärvestä n. 500 m NW, Hyrsylästä Lohjalle vievän tien itäpuolella. Mäkilän talo sijaitsee korkealla Härkäjokeen N:ssä ja W:ssä rajoittuvalla mäellä, jonka rinteet ovat viljellyt. Mäen itärinne on melko jyrkkä ja laskee laaksoon, joka yhdistää Koisjärven ja Musterpyynjärven ja on vanhaa vesijättömaata. Mäkilän talosta, joka oli vielä vuosisadan alussa yhtä taloa Lonkalan kanssa, n. 90 m etelään oli syksyllä 1910 paikalla olleessa latoon lisärakennusta rakennettaessa löytynyt kalliopoimusta kolme kansainvaellusajan keihäänkärkeä.

Jussila 2009: Alue pihamaata jota en lähempää tarkastanut. Kiertelin mäen reunojen kynnettyjä peltoja mutta (rutikuivassa) pellossa en havainnut mitään.

Kartta s. 24, ilmakuva s. 25. Kartta myös s. 59.



Hautapaikka taustalla olevan talon pihapiirissä. Kuvattu Hyrsylän kylätontin pohjoispäästä pohjoiseen.

40 NUMMI-PUSULA VÖRLÖ MESIÄINEN

Rauh.lk: 2

Ajoitus: kivikautinen

Laji: asuinpaikka

Kartta: x: 6699 89 y: 2504 54 z: 40 ±1 m
p: 6703 45 i: 3339 24

Tutkijat: Seppä J 2007 inventointi, Jussila T 2009 inventointi

Sijainti: Paikka sijaitsee Nummen kirkosta 11,1 km itään, Koisjärvenojan itärannalla, Vehkamäen länsipuolella, Vehkamäestä 300 metriä luoteeseen, noin 100 metrin päässä Koisjärvenojasta.

Huomiot: **Johanna Seppä 2007:**

Ari Siiriäinen on löytänyt kivikautisen asuinpaikan Vörlön kylästä vuonna 1968, mutta sen sijainnista ei ollut mitään tietoa (ks. Nummen inventointi). Vuoden 2007 inventoinnissa löytyi Vehkamäen länsipuolelta, kumpareelta Koisjärvenojan itärannalta muutamia pieniä, hieman epämääräisiä kvartsi-iskoksia. Yksi iskos voisi ehkä olla retusoitukin. Pelto oli kuiva ja olkinen. Maasto on hyvä ja korkeus sopiva, mutta löydöt aika mitättömät. On tietysti mahdollista, että tämä on sama paikka, jonka Siiriäisenkin on löytänyt. Muita kvartsilöytöjä ei Vörlön kylästä havaittu. 40 m korkeuskäyrä muodostaa jokilaaksoon lahdelman, jossa maasto olisi sopiva asuinpaikkojen löytymiselle.

Jussila 2009: Epäilen, että tämä paikka ei ole Siiriäisen tarkoittama vaan se olisi Hirsylä pohjoispuolella. Asiasta en ole varma. Paikalla käydessäni pelto oli juuri keretty jyräämään ja rutikuiva joten en siinä mitään merkkejä kivikaudesta havainnut. Topografian ja sijaintinsa puolesta erinomainen asuinpaikan sija. Pitäisin Sepän havaintoja - olosuhteet huomioon ottaen - riittävinä asuinpaikan toteamiseksi. Raja-
us epämääräinen ja suuntaa antava, oman harkintani mukainen topografisin perustein.

Kartta s. 76. Ilmakuva s. 77.

49 NUMMI-PUSULA KOISJÄRVI TAKA-AHO 1

Rauh.lk: 2

Ajoitus: kivikautinen

Laji: asuinpaikka

Kartta: x: 6697 44 y: 2503 29 z: 34 ±1 m
p: 6701 06 i: 3337 88

Tutkijat: Jussila T 2009 inventointi

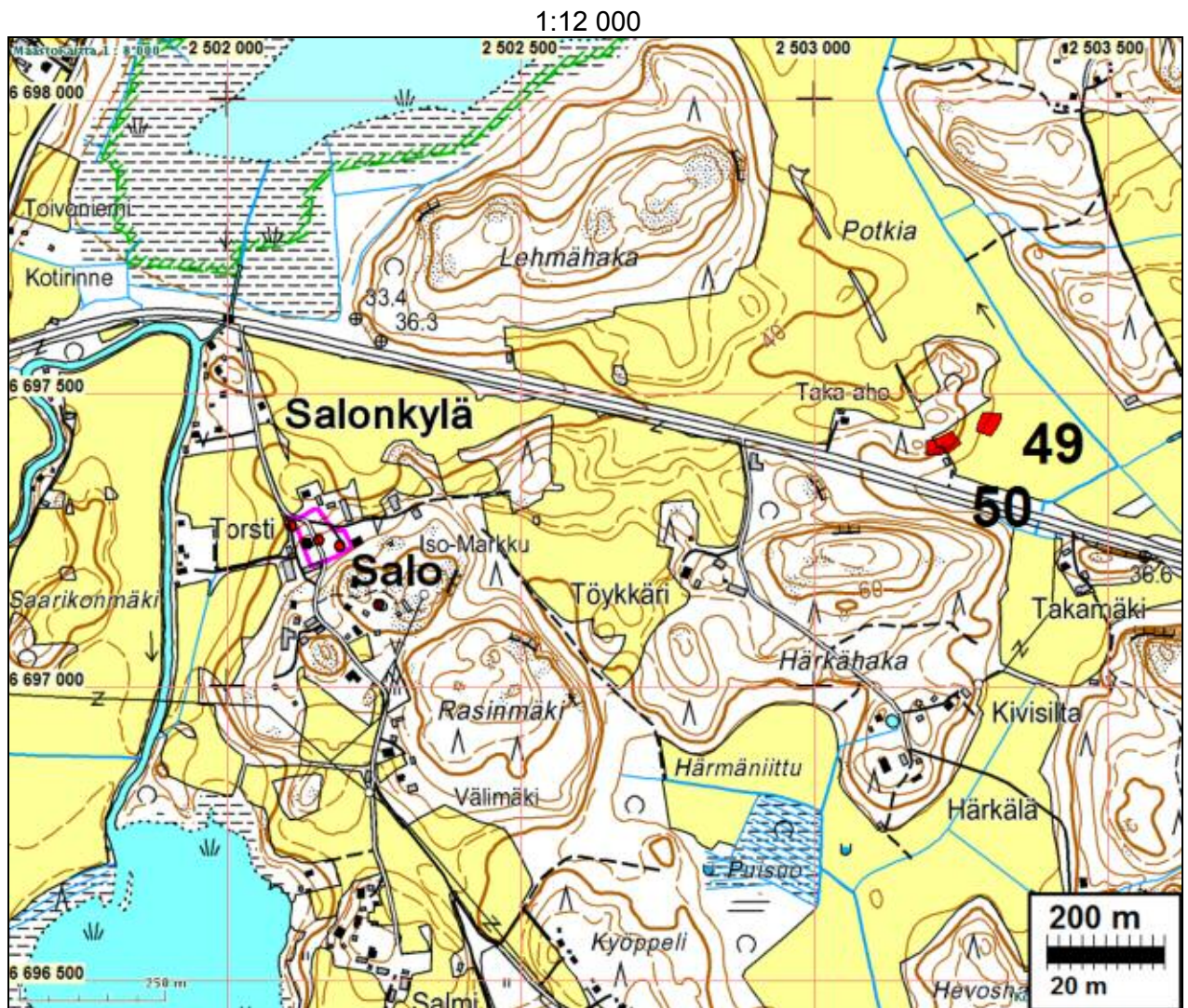
Löydöt: KM_____, kvartsi-iskoksia, pii-iskos, kivikirveen teelmä.

Sijainti: Paikka sijaitsee Nummen kirkosta 9,8 km itään, vanhan vt 1:n pohjoispuolella 120 m, itään viettävän peltorinteen alaosassa olevalla tasanteella.

Huomiot: Havaitsin rajatulla alueella kvartsi-iskoksia, pii-iskoksen ja kivikirveen teelmän. Maaperä paikalla hiesumoreeni. Asuinpaikan raja-
us löytöhavaintojen ja topografian

perusteella. Paikka on kokonaan pellossa. Paikka rajautuu lännessä matalaan muinainsantatörmään ja idässä peltorinteeseen. Muinainen niemeke.

Ilmakuva s. 23.



Asuinpaikka peltokumpareen juurella taustalla. Kuvattu kumpareen päältä itään.



Asuinpaikkaa kuvan etualalla. Taustalla vanha vt 1. Kuvattu etelään.



Asuinpaikka on taustalla, peltorinteen oik. puolella olevalla tasanteella, muinaisessa niemessä. Paikka nro 50 jää heti kuvan vas. puolelle. Kuvattu pohjois-koilliseen.

50 NUMMI-PUSULA KOISJÄRVI TAKA-AHO 2

Rauh.lk: 2
 Ajoitus: kivikautinen
 Laji: asuinpaikka

Kartta: x: 6697 42 y: 2503 24 z: 40 ±1 m
 p: 6701 04 i: 3337 83

- Tutkijat: Jussila T 2009 inventointi
Löydöt: KM_____, kvartsi-iskoksia.
Sijainti: Paikka sijaitsee Nummen kirkosta 9,7 km itään, vanhan valtatie 1:n pohjoispuolella n. 50 m, kaakkoon viettävän peltorinteen yläosassa.
Huomiot: havaitsin jyrkähkössä peltorinteessä kvartseja sekä muutaman kvartsin rinteiden laella. Asuinpaikka sijainnee juuri lakialueella josta kvartsit kynnettäessä valuneet rinteeseen. On todennäköistä että asuinpaikka jatkuu pellon länsi-lounaispuolelle metsään. Paikan länsiosan rajausta on siten epäselvä.

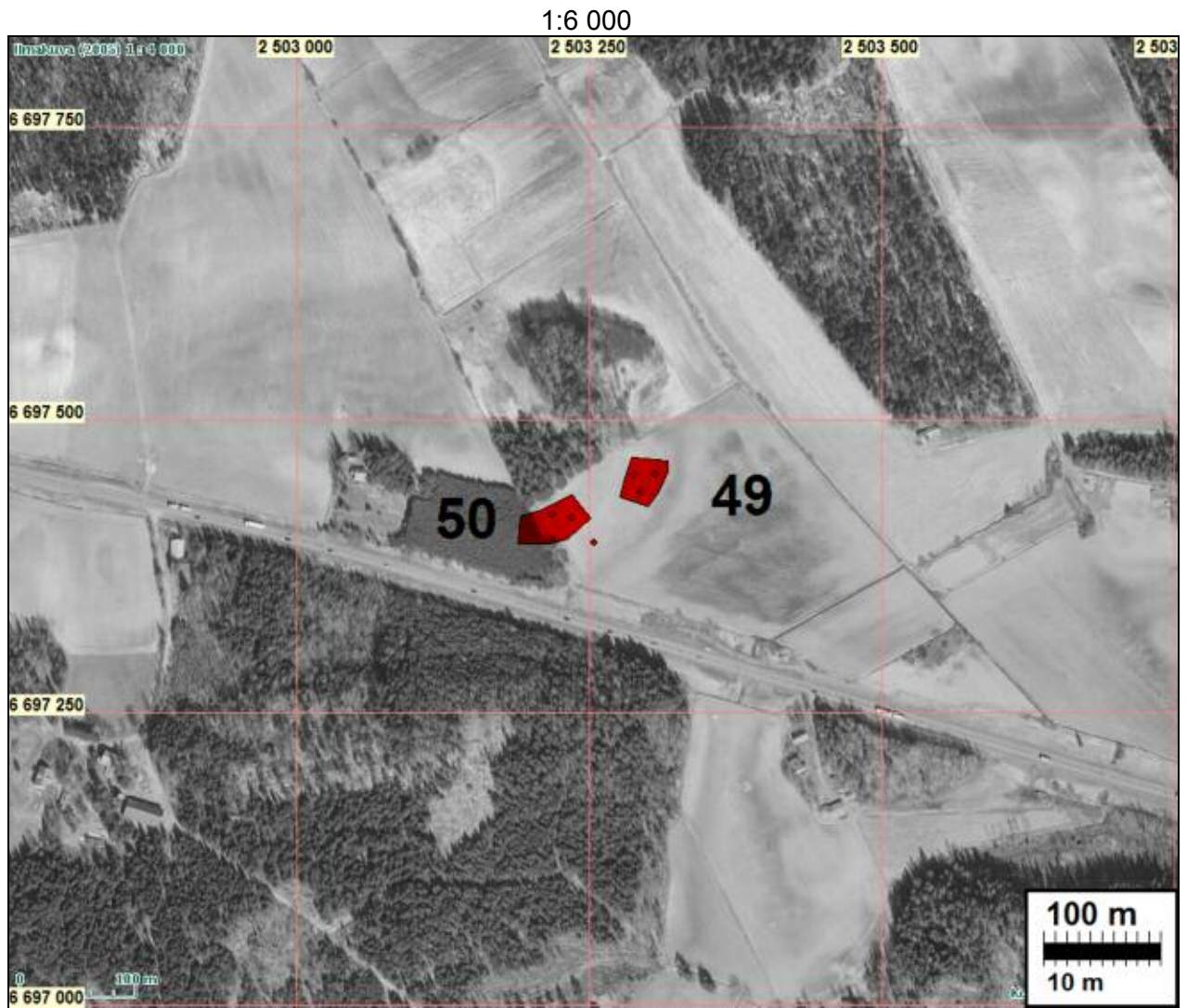
Kartta s. 20, ilmakekuva seur. sivulla.



Asuinpaikkaa kuvan etualalla peltokumpareen laella. Kuvattu koilliseen.



Asuinpaikka pellon reunassa kumpareen laella. paikka nro 49 jää heti kuvan oik. puolelle.



51 NUMMI-PUSULA HYRSYLÄ MIKKOLA 1

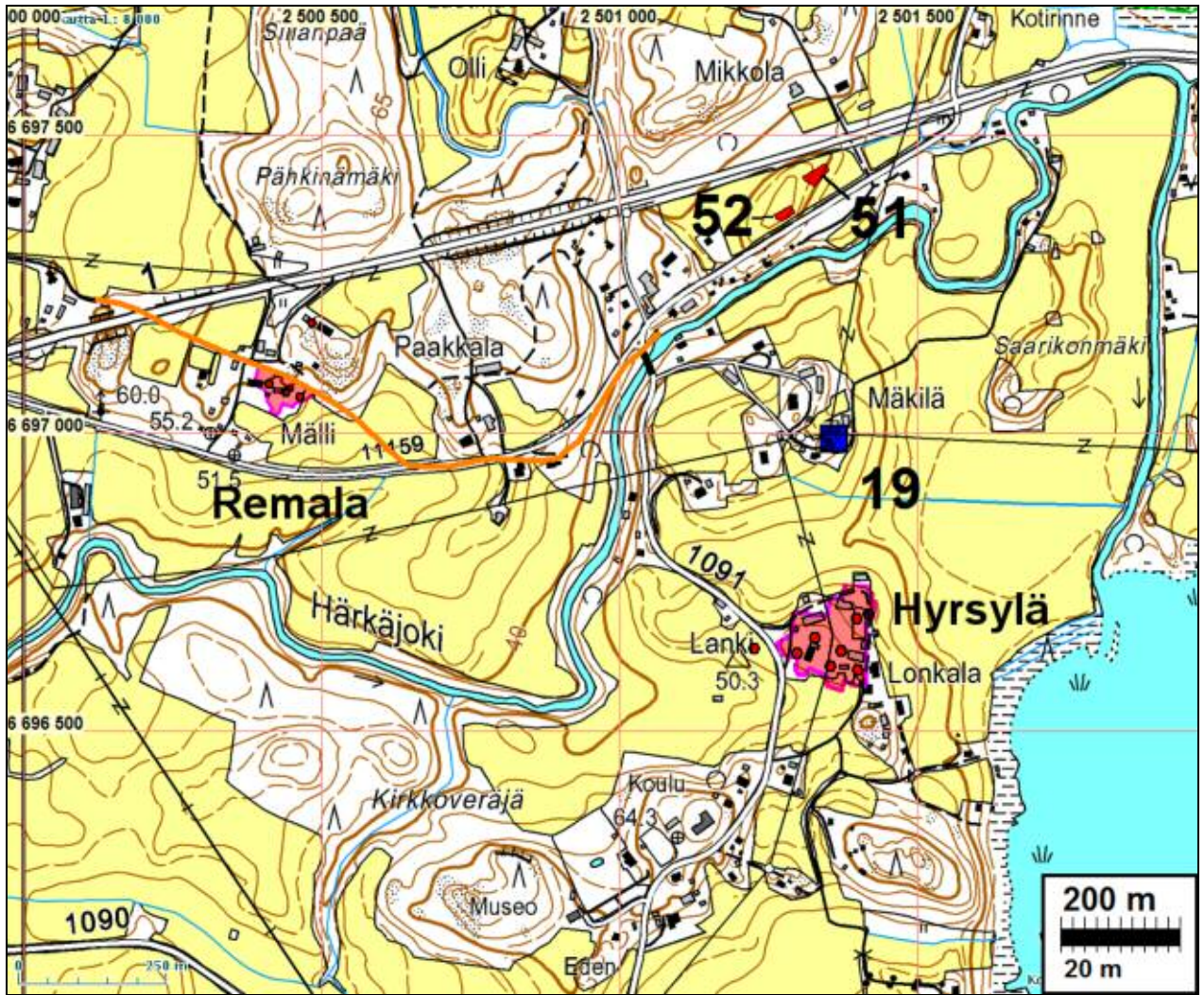
Rauh.lk: 2
 Ajoitus: kivekautinen
 Laji: asuinpaikka

Kartta: x: 6697 43 y: 2501 32 z: 40 ±1 m
 p: 6701 14 i: 3335 91

Tutkijat: Jussila T 2009 inventointi
 Löydöt: KM_____, kvartsi-iskoksia.
 Sijainti: Paikka sijaitsee Nummen kirkosta 7,8 km itään, vanhan valtatie 1:n ja Hyrsyläntien välissä olevan harjanteen itäpäässä pellossa.
 Huomiot: Havaittiin kynnöspellossa kvartseja rajatulla alueella. Maaperä hietamoreeni. koko asuinpaikka pellossa. Rajaus on arvio löytöjen ja topografian perusteella.

Kartta seur. sivulla, ilmakekuva s. 25.

1:12 000



Asuinpaikkaa kuvan etualalla. Kuvattu paikan koillispäästä lounaaseen.

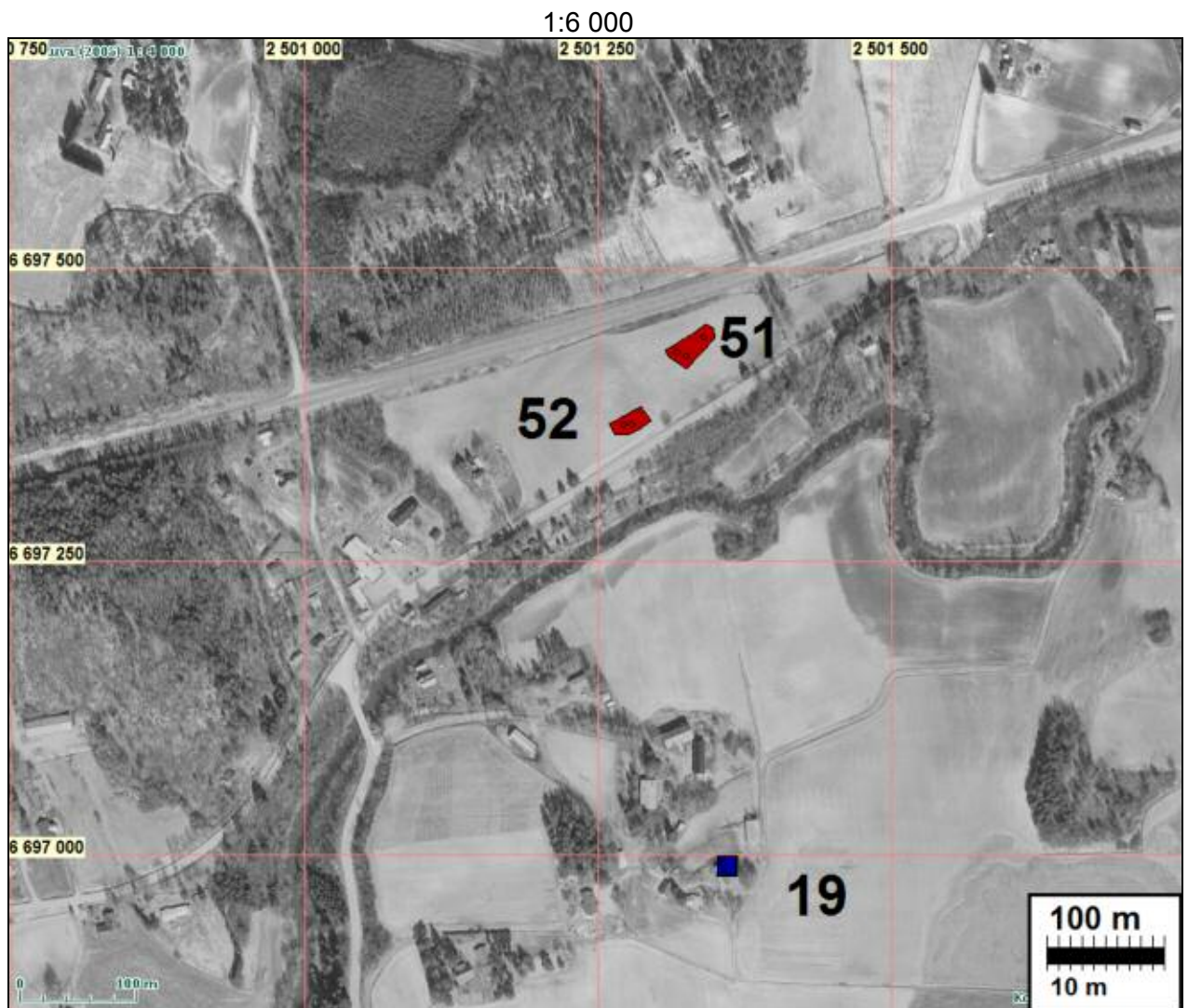
52 NUMMI-PUSULA HYRSYLÄ MIKKOLA 2

Rauh.lk: 2
Ajoitus: kivikautinen
Laji: asuinpaikka

Kartta: x: 6697 37 y: 2501 28 z: 45 ±1 m
p: 6701 08 i: 3335 87

Tutkijat: Jussila T 2009 inventointi
Löydöt: KM_____, kvartsi-iskoksia.
Sijainti: Paikka sijaitsee Nummen kirkosta 7,8 km itään, vanhan valtatie 1:n ja Hyrsyläntien välissä olevan harjanteen länsipään eteläreunalla pellossa.
Huomiot: Havaitsin kynnöspellossa harjanteen laen reunalla muutaman kvartsin. Maaperä hiesumoreeni.

Kartta s. 24.





Kvartseja peltorinteen yläosasta. Kuvattu koilliseen.

53 NUMMI-PUSULA VÖRLÖ NUMMI

Rauh.lk: 2

Ajoitus: kivikautinen

Laji: asuinpaikka

Kartta: x: 6700 54 y: 2503 17 z: 57 ±1 m
p: 6704 16 i: 3337 90

Tutkijat: Jussila T 2009 inventointi

Löydöt: KM_____, kvartsi-iskoksia ja esineitä.

Sijainti: Paikka sijaitsee Nummen kirkosta 9,9 km itään, Vörlön kylän luoteispuolella peltouukean pohjoisreunalla, tiestä 280 (Somerolle) n. 250 m itään, pellon laitaa kulkevan tien eteläpuolella 20-30 m.

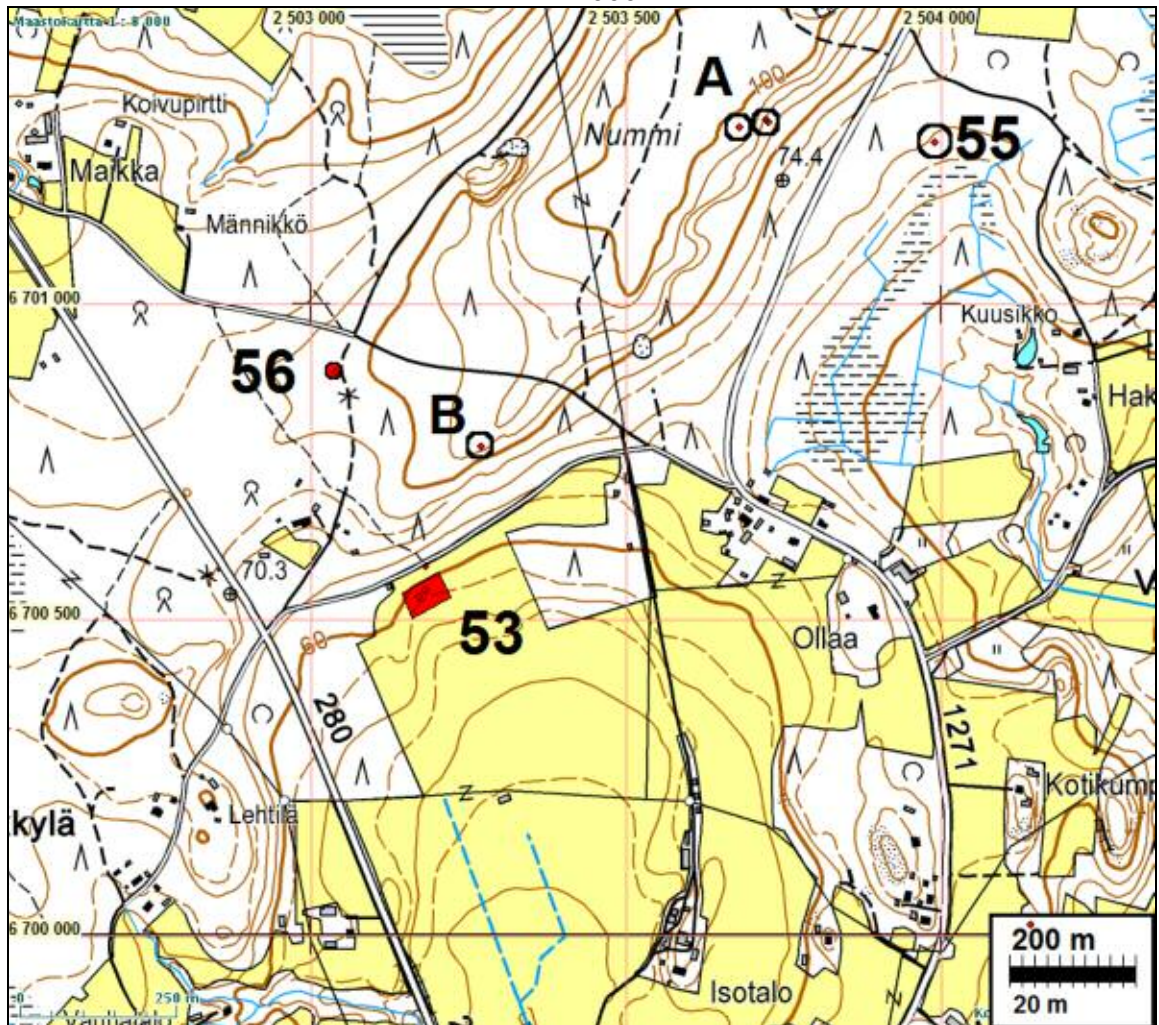
Huomiot: Paikalla on loivasti ja tasaisesti etelään viettävä peltorinne, jonka yläosassa maaperä on hienoa hiekkaa. – Nummen harjun lievettä. alempana maaperä on moreenia ja muuttuu hienoaineksisemmaksi. Havaitsin kuivassa ja karhitussa pellossa kvartseja n. 20-30 m pellon ylälaidalta. Yhden kvartsin havaitsin lähempänä tietä. Paikan rajaaminen on ongelmallista. Kvartsit olivat melko hajallaan. Pelto oli rutikuiva paikalla käydessäni ja havaintomahdollisuudet huonohkot. Kävin paikalla uudestaan myöhemmin sateen jälkeen, mutta pelto oli tuolloin juuri kylvetty, enkä saanut siitä selvempiä havaintoja. Koko laaja peltorinne olisi topografiansa puolesta ”hyvää asuinpaikkamaastoa”, mutta vain yhdessä kohdassa havaitsin kvartseja (lisäksi yksi yksittäinen kvartsi tien läheltä, todetun asuinpaikan tasalta). Pellossa on jonkin verran ”normaalia” historiallisen ajan tavaraa kuten pyssypii, tiilenmuruja, fajanssia ym. Ei kuitenkaan keskittymänä tai siinä määrin, että olisi syytä epäillä hist. ajan asutusta paikalla. Vieressä on kyllä vanha torppa.

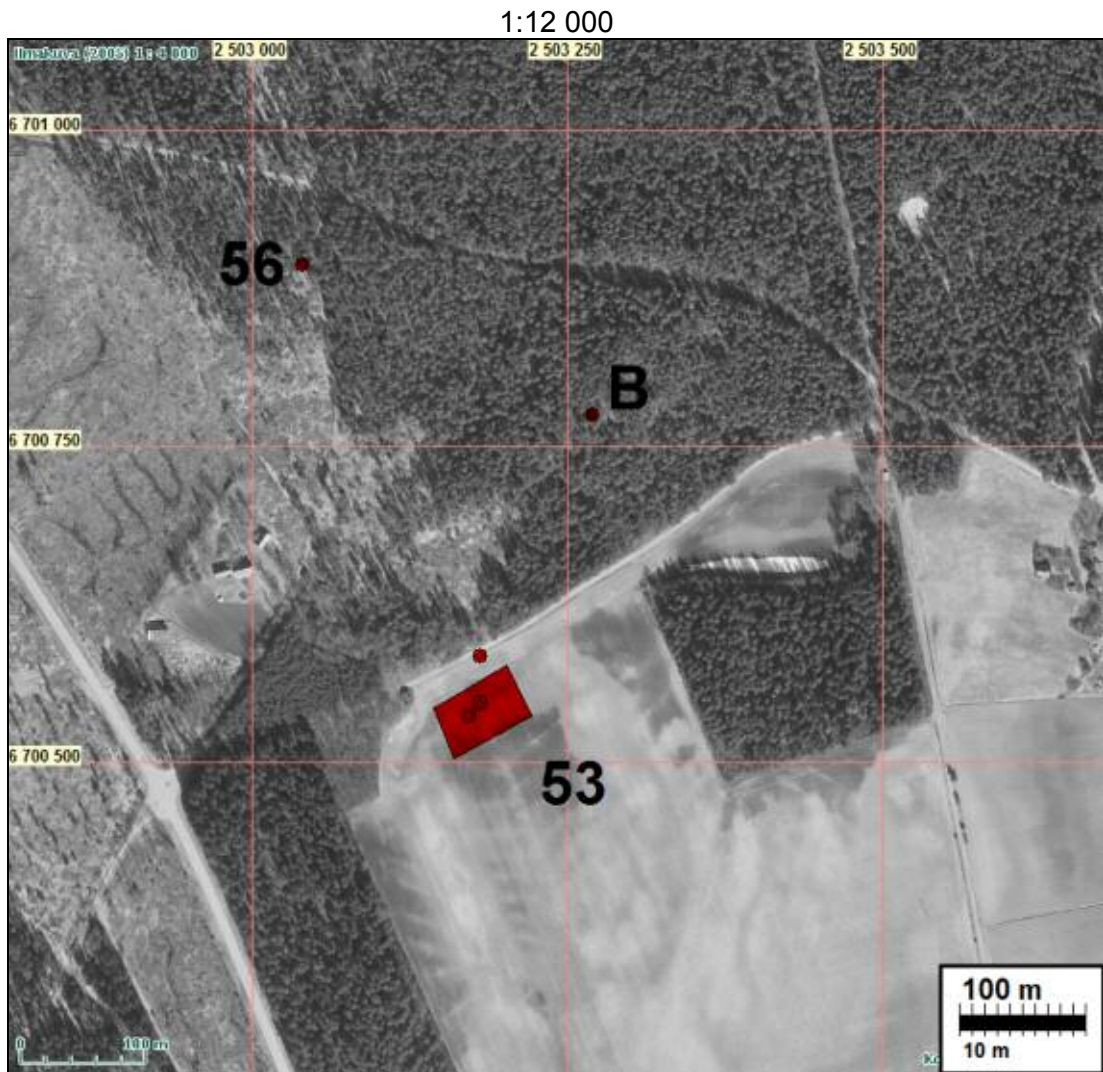
Kartta seur. sivulla, ilmakuva s. 28



Asuinpaikkaa peltorinteessä tiestä n. 20-30 m. Kuvattu etelään.

1:12 000





Kylätontit

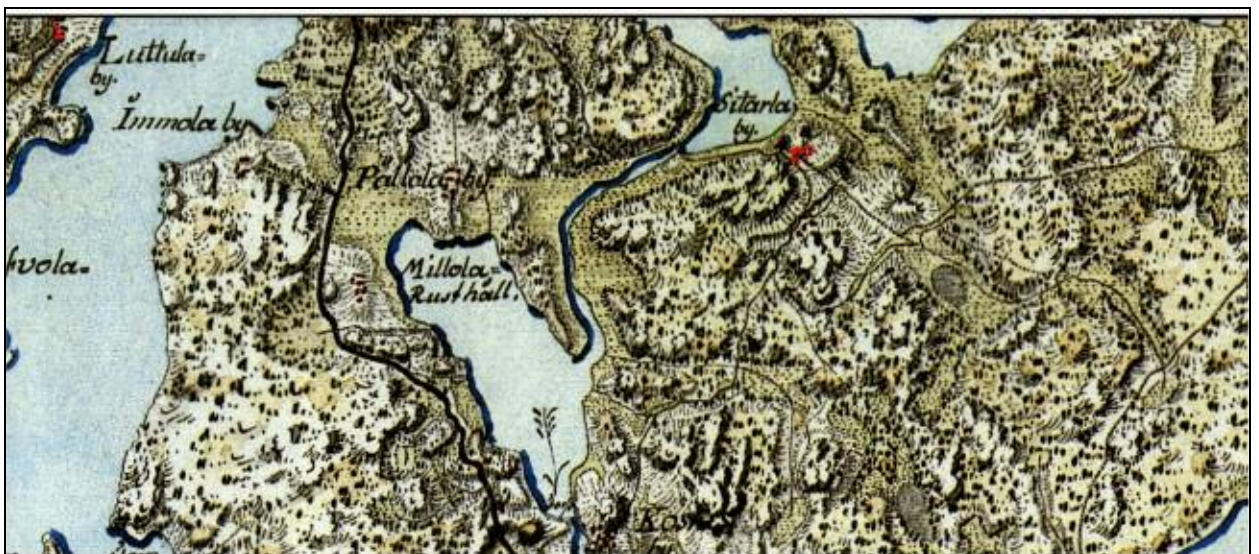
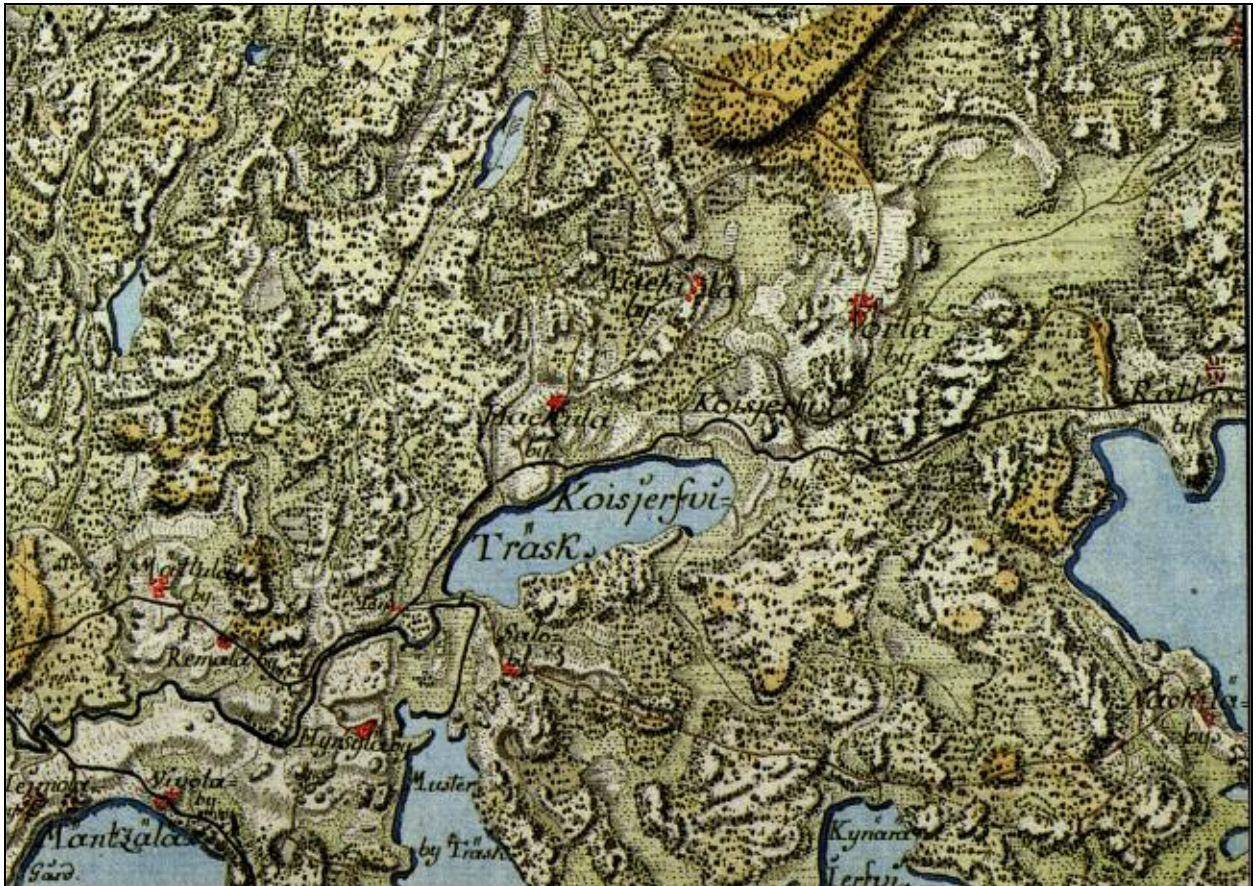
Alueella sijaitsee yhdeksän 1500 lukua aiemmin asutettua kylää: Mäkkylä, Vörlö, Hakula (yksittäistalo), Koisjärvi ovat entistä Pusulaa. Mettula, Remala, Hyrsylä, Salo ja Sitarla, entistä Nummea. Paikansin 1700-luvun (1763-1785) isojaon toimituskartoilta sen aikaiset kylätontit ja talonpaikat nykyisille kartoille, asemoimalla vanhat kartat kkj-koordinaatistoon. Asemoinnin tarkkuus vaihtelee arviolta 5-20 m, riippuen karttojen laadusta ym. Tarkastin vanhat kylätonttialueet ja sen mitä niistä on vielä mahdollisesti jäljellä tutkittavaksi – eli onko kylätonttialueilla arkeologisessa mielessä ehjää maastoa (rakentamatonta) jossa voisi olla maaperässä jäljellä vanhaa keskiaikaista–1700 luvun asutuskerrostumaa. Lisäksi tietenkä tarkastelin alueella mahdollisesti sijaitsevia silmin havaittavia rakenteiden jäänteitä. Tarkastelin myös kylätonttien lähimaastoa 1700-lukua varhaisempien talonpaikkojen havaitsemiseksi. Merkkejä sellaisista en missään havainnut.

Kylätonteista on arkeologisessa mielessä säilynyt häiriintymättömänä vain osia. Olen pyrkinyt erottamaan tällaiset alueet maasto- ja karttahavainnoin. Nämä alueet olen luokitellut 2. lk. muinaisjäännöksiksi, alueiksi joiden sisällä saattaa olla säilyneenä ja tutkimuskelpoisina vanhan asutuksen jälkiä, maakerroksia. Vasta tarkempi koekuopitus- tai kaivaustutkimus selvittää onko kyseessä muinaisjäännös, onko paikalla tutkimusarvoa. Tarkempi tutkimus tehdään tarvittaes-

sa, silloin kun näillä alueilla tullaan rakentamaan tms. nykyistä maankäyttöä ratkaisevasti muuttamaan.

Tähän raporttiin on tulostettu vain osa isojakokarttamateriaalista. Raportti-CD:llä on kaikki vanhat kartat.

Alla otteet 1700-luvun lopun ns. Kuninkaankartasta (kartat 83 ja 65). Niihin olen vahvistanut punaisella kyläpaikat.



41 NUMMI-PUSULA MÄKKYLÄN KYLÄTONTTI

Rauh.lk: 2
 Ajoitus: historiallinen
 Laji: asuinpaikka: kylätontti

Kartta: x: 6699 75 y: 2502 94 z: 40 ±1 m
 p: 6703 38 i: 3337 64

Tutkijat: Jussila T 2009 inventointi

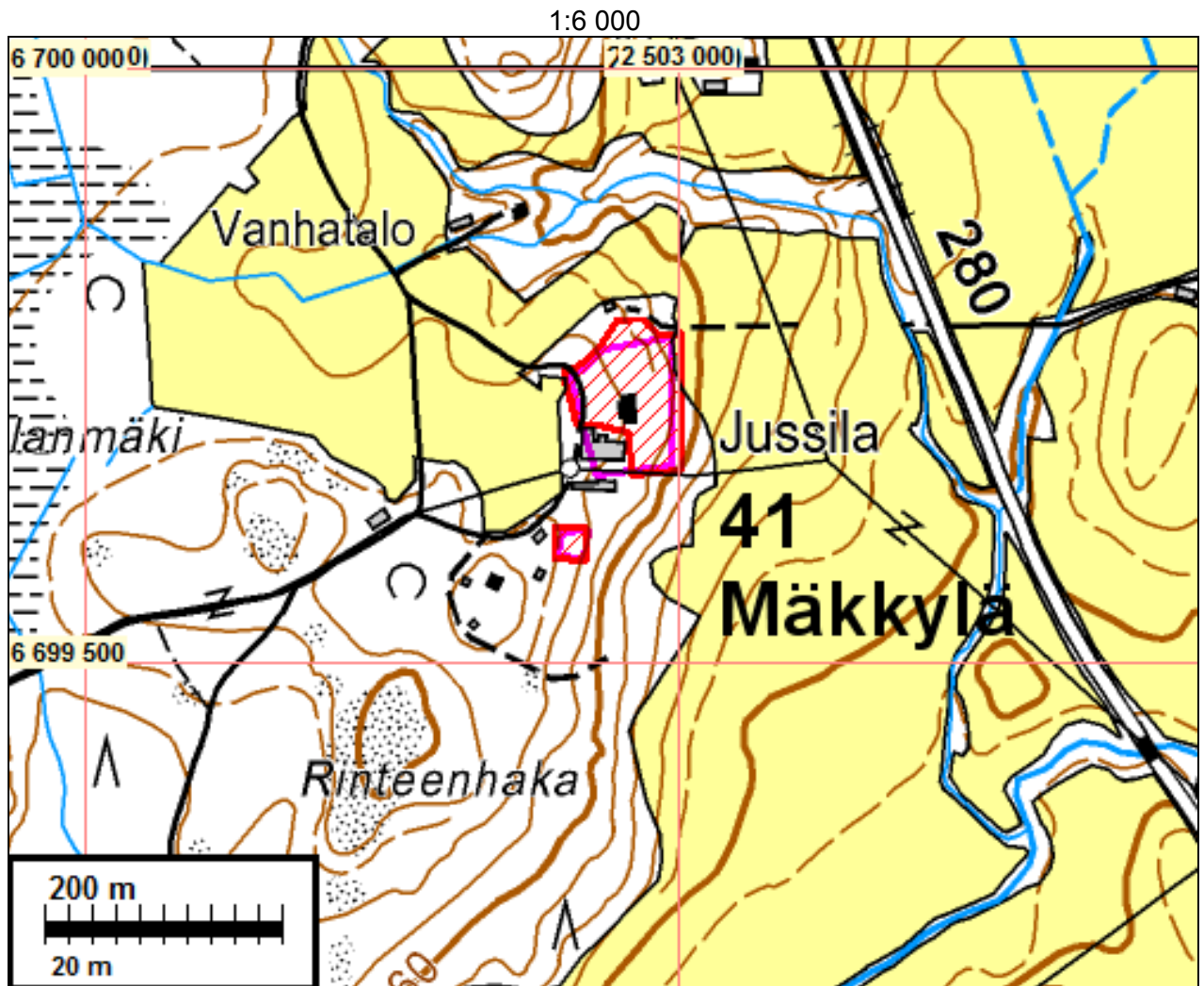
Sijainti: Paikka sijaitsee Nummen kirkosta 9,5 km itään.
 Huomiot: Kylä syntynyt keskiajalla Koisjärven Takamaalle. Ensimmäinen maininta v. 1508 jolloin Mäkkylän Rusthollin isäntänä mainitaan Lauri Mäkkylä. Kylässä viisi taloa v. 1540 mutta 1600 luvun alusta lähtien vain kaksi: Jussila ja Rustholli. 1775 kartalla tontilla kolme taloa (Rustholli talot 1-2 ja Jussila) ja kylätontin eteläpuolella sotilastorppa. 1840-luvun kartalla tontilla Jussila ja Wanhatalo ja eteläpuolella torppa. 1885 venäl. topografikartalla kartalla kylätontti edelleen kompaktina vanhalla paikalla ja siinä merkitty tontille 5 rakennuspaikkaa, sekä en. torppa ja sen viereen toinen. 1954 kartalla tontilla enää Jussila, vanhatalo siirtynyt puron pohjoispuolelle. Torppa entisellä sijallaan - vain yksi. Tiestö melko lailla muuttunut sitten 1800-luvun karttojen. Kylätontilta mennyt tie suoraan etelään Hyrsylään. Siitä ei mitään jälkiä jäljellä maastossa.

Paikalla nyt asumattomalta vaikuttava tilakeskus, vanha päärakennus ja iso navetta ja halli. Talon pihamaalla kalliota. Talon pohjoispuolella on rakennuksen perustan jäänteet - kivijalkaa ja kellarikuoppa. Perustus puuston ja pusikon sisällä. Sen päällä rojua ja mm. betonin kappaleita. Saattaa olla, että ei kovin vanhan rakennuksen jäänteet. Sopisi hyvin Wanhatalon entiseksi paikaksi. Toinen rakennuksen perusta talon itäpuolella aivan rinteiden reunalla. Sen alue merkitty 1950-luvun kartassa puutarhaksi - ei rakennuksia. Vanhan sotilastorpan alueella kallio lähellä maanpintaa. Paikalla heinä kasvava kivikasa, mahd. vanha kiuas aivan 1700-luvun torpan kohdalla. Sen länsipuolella ilmeisesti 1800-luvun kartassa näkyvä toinen torppa edelleen pystyssä. 1700-luvun kylätontin paikannustarkkuus on hyvä, arviolta +-20 m luokkaa.

Kylätontin nyt vielä rakentamattomalla alueella saattaa olla säilynyt 1500-1700 lukujen asutuksen kerrostumia, vaikkakin talon länsipuoleisella pihamaalla maakerros ohut. Alue muinaisjäännöstä kunnes tarvittaessa tarkemmilla tutkimuksilla voidaan todeta sen suojeluarvo. Ulkorakennusten välinen alue täysin myllätty.

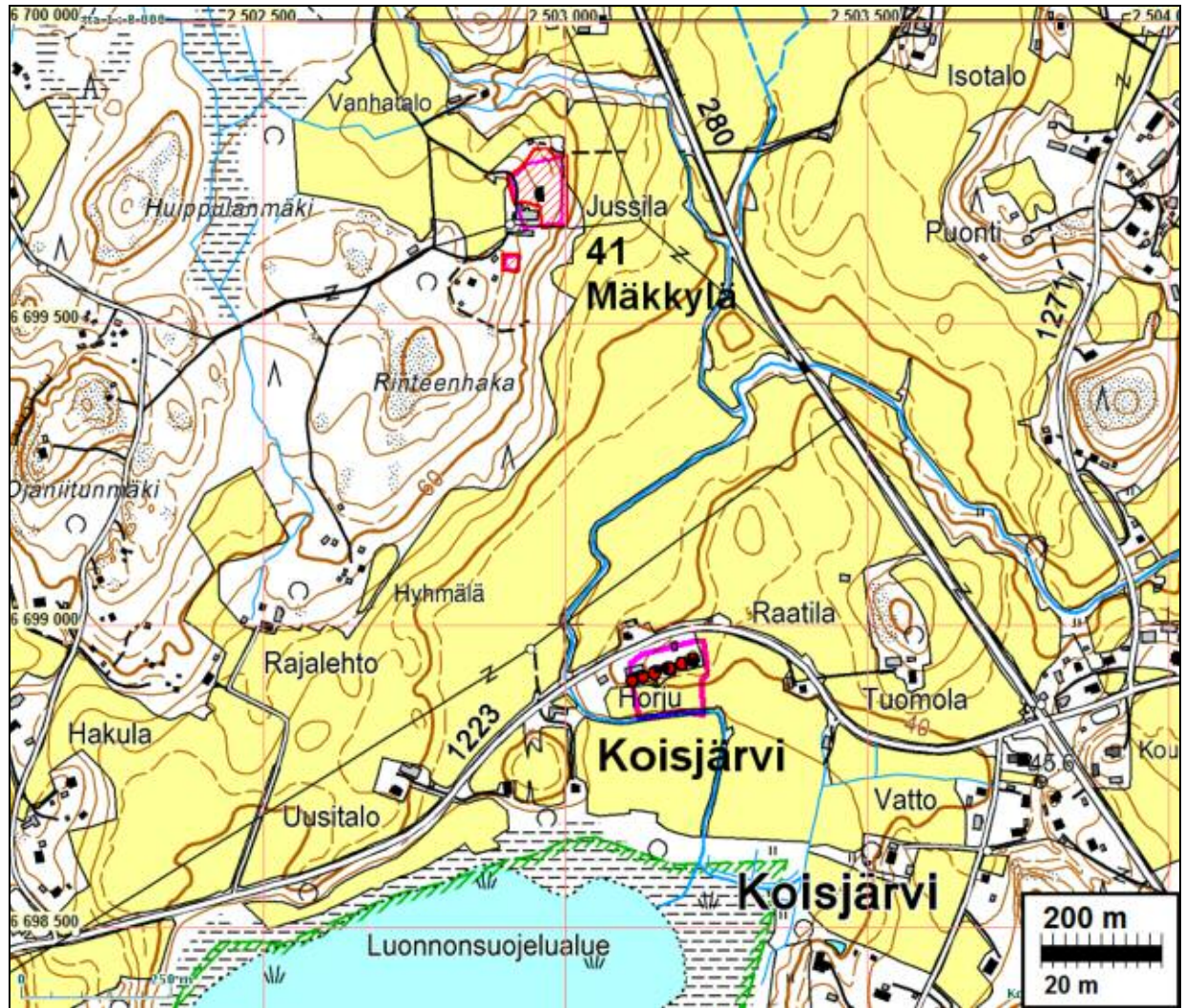


Kylätontti taustalla missä nyt Jussilan tilakeskus. Kuvattu kaakkoon.

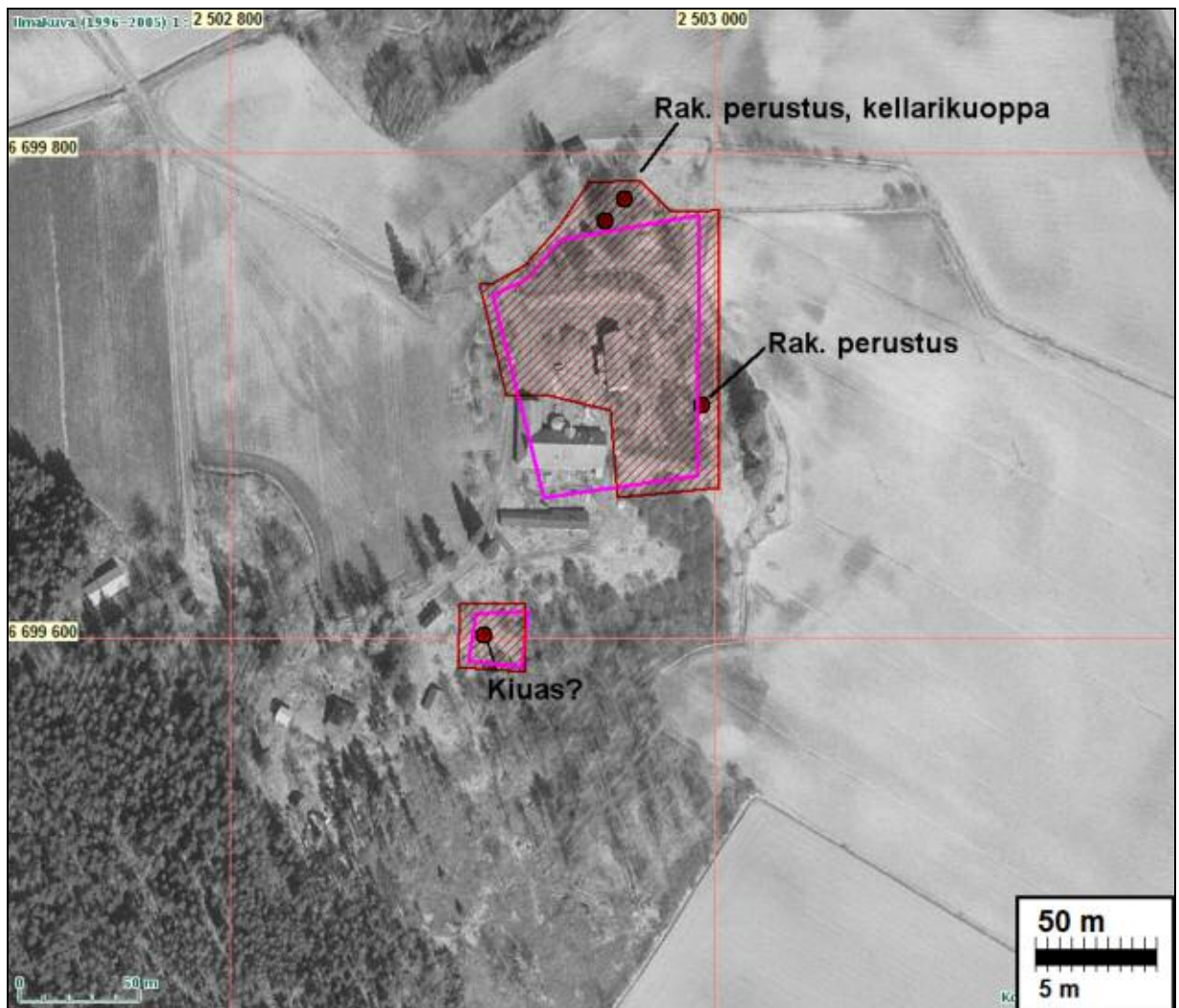


Mäkkylän kylätontti taustalla mäen päällä missä Jussilan tilan rakennukset. Kuvattu länsiluoteeseen.

1:12 000



Yllä: Jussilan päärakennus, keskellä vanhaa kylätonttia.
 Alla: päärak. eteläpuolella olevaan navetan ja talousrakennuksen välinen alue, vanhan kylätontin eteläreuna. Molemmat kuvattu itään.



1775 kylätontti rajattu sinipunaisella viivalla. Ehdotettu muinaisjännösalue punainen viivoitus. Eteläpuolinen pieni alue on sotilastorpan paikka.

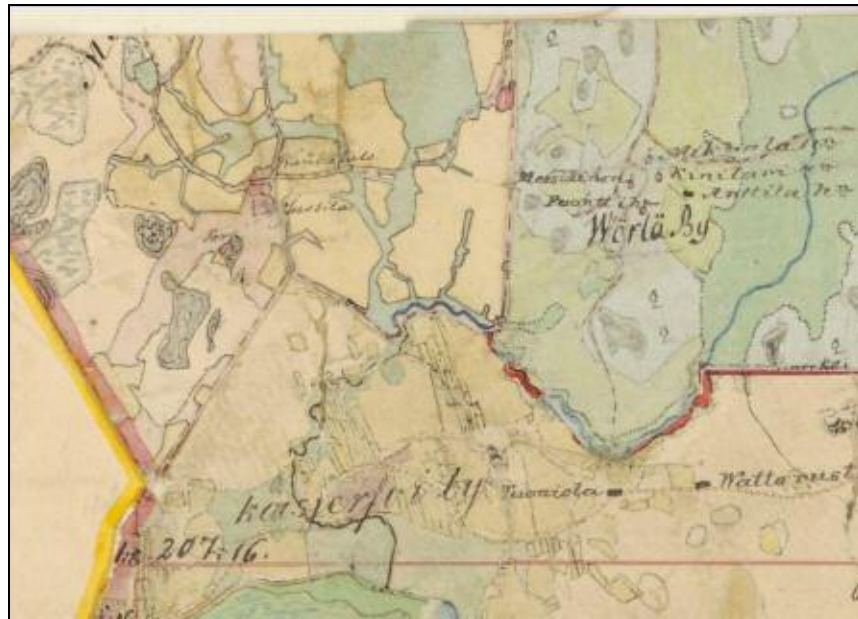


Alueen pohjoispäässä olevia rakennuksen jäänteitä, yllä kellarikuoppa ja alla pusikon sisällä talon perustuksia.





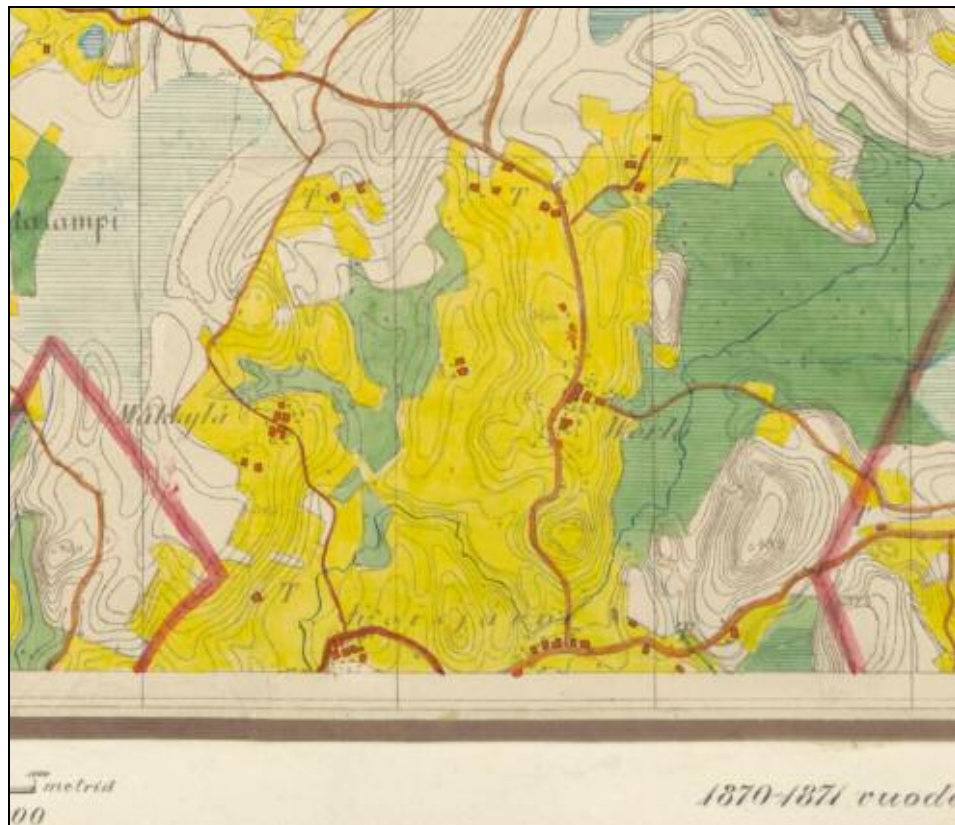
GEOMETRISK KARTA
 Öfver
 Mäckylå Sjösens Ågor
 i Nyländs Sömn. Prästbop
 Öfver Kärad och Soja socker
 upptecknad År 1775 af
 Hans Öfverstenborg



Ote Pitäjänkartasta 1841. Mäkkylä vas. ylhäällä: Wanhatalo ja Jussila.



Mahdollinen kiukaan jäännös, heinittynyt kivikasa, kylätontin eteläpuolella missä ollut 1775 sotilastorppa ja rakennus vielä 1771 kartalla. Ylempi kuvattu länteen, alempi pohjoiseen.



Ote venäläisestä topografikartasta vuodelta 1870-1871. Mäkkylä vas. keskellä. 1775 sotilastorpan länsipuolella on talo, ilmeisesti samainen torppa joka nykyäänkin on pystyssä. Tämän itäpuolella havaittiin mahd. kiukaanjäänne.

42 NUMMI-PUSULA VÖRLÖN KYLÄTONTTI

Rauh.lk: 2 (osittain)
 Ajoitus: historiallinen
 Laji: asuinpaikka: kylätontti

Kartta: x: 6699 82 y: 2504 00 z: 40 ±1 m
 p: 6703 40 i: 3338 70

Tutkijat: Jussila T 2009 inventointi

Sijainti: Paikka sijaitsee Nummen kirkosta 10,6 km itään.

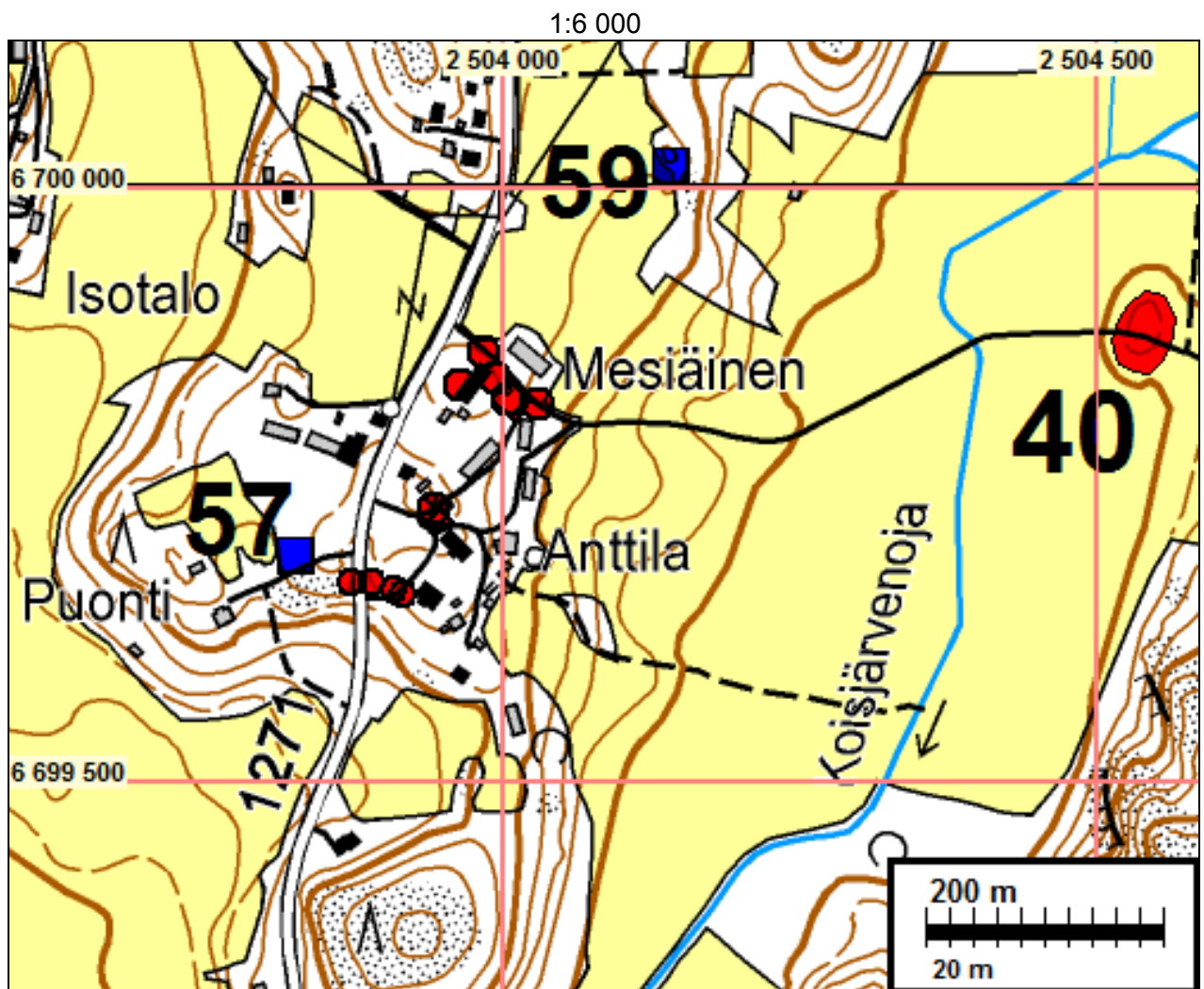
Huomiot: Vörlö on asutettu keskiajalla, 1540 kylässä kahdeksan taloa ja 1700-luvun kartoissa kuusi. 1785 kartassa kylätontin eteläpuolella neljän torpan ryhmä. Kylätontti kaksijakoinen, varsinaisella tontilla viis taloa ja yksi talo (Puonti) muusta tontista n. 100 m etelä-lounaaseen. Talot: A/1 Antila, B/2 Skinnari, C/3 Älla (?), D/4 Mikkola, E/5 Mesiäinen, F/6 Puonti.

Kylätontti paikantuu hyvin. 1775 ja 1785 karttojen talonpaikoilla 10-15 m erot. Kompakti viiden talon tontti lähes kokonaan nykyisen Mesiäisen tilakeskuksen ja osin Anttilan alla. Tontti nyt Mesiäisen päärakennuksen ja sitä ympäröivän hoidetun pihan alla. Samoin tontin itäpää täysin myllätyllä alueella Anttilan konehallin tms. alla. Näiden rakennusten välillä on kapea metsäkaistale jossa saattaa olla keski-aikaisia kerrostumia jäljellä, kohdalla jossa 1700-luvulla on sijainnut Skinnari. Esitän sitä aluetta muinaisjäännökseksi. Vanha Puonin talon paikka vaikuttaa säilyneen ra-

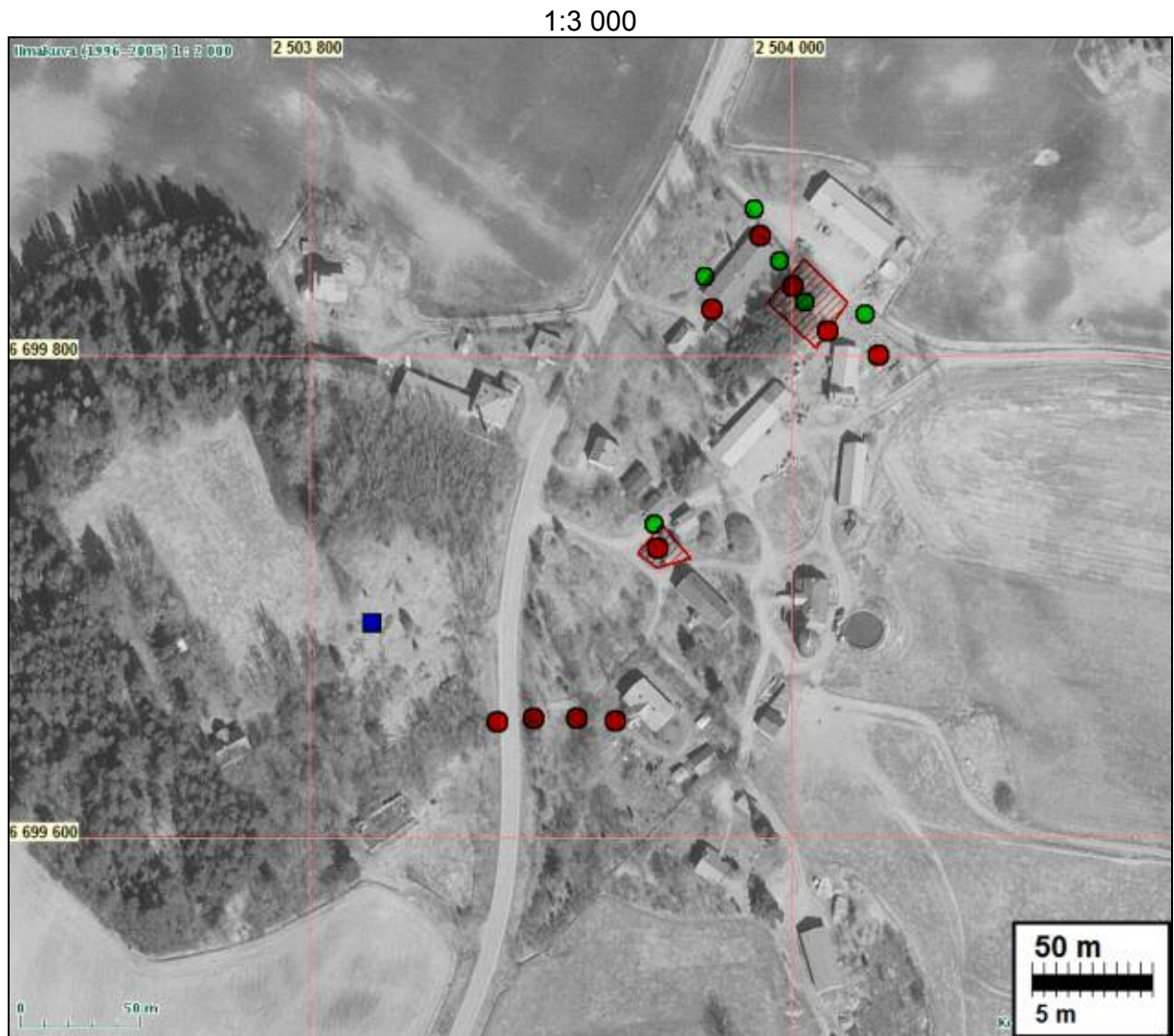
kentamattomana, joskin paikka on kallioinen (silmämääräinen arvio) ja maakerros ehkä ohut. 1800-luvun kartalla kylätontti vaikutta samalta kuin 1700-luvulla. 1785 kartan torpista ei mitään merkkejä maastossa - niiden ala on ilmeisesti suurimmaksi osaksi hävinnyt tieleikkausta tehtäessä ja rippeet nykyisen puutarhan alla. Torpat sijainneet aivan mäen laen eteläreunalla, rinteessä.

Tarkastin lähialueen pellot ja metsiköt, joista tosin vain osa avoimena paikalla käytössäni, Pelloissa en havainnut mitään varhaisempaan asutukseen viittaavaa, mutta alueella on pari kivirauniota, jotka saattavat olla kiukaita elleivät kuitenkin pelto-raunioita (paikat nro ja)

Yleiskartta s. 76. ja laajempi ilmakuva s. 77. Pitäjänkartta s. 35 , topografikartta 1871 s. 36.



Vörlön kylätontin koillisreunaa, joka täysin Nykyisen Antilan talon tilakeskuksen rakennusten alla. Paikalla myös maansiirtoa ja täytemaata, joten näiltä osin kylätontti ei ole arkeologisesti kiinnostava eikä suojelun arvoisin.



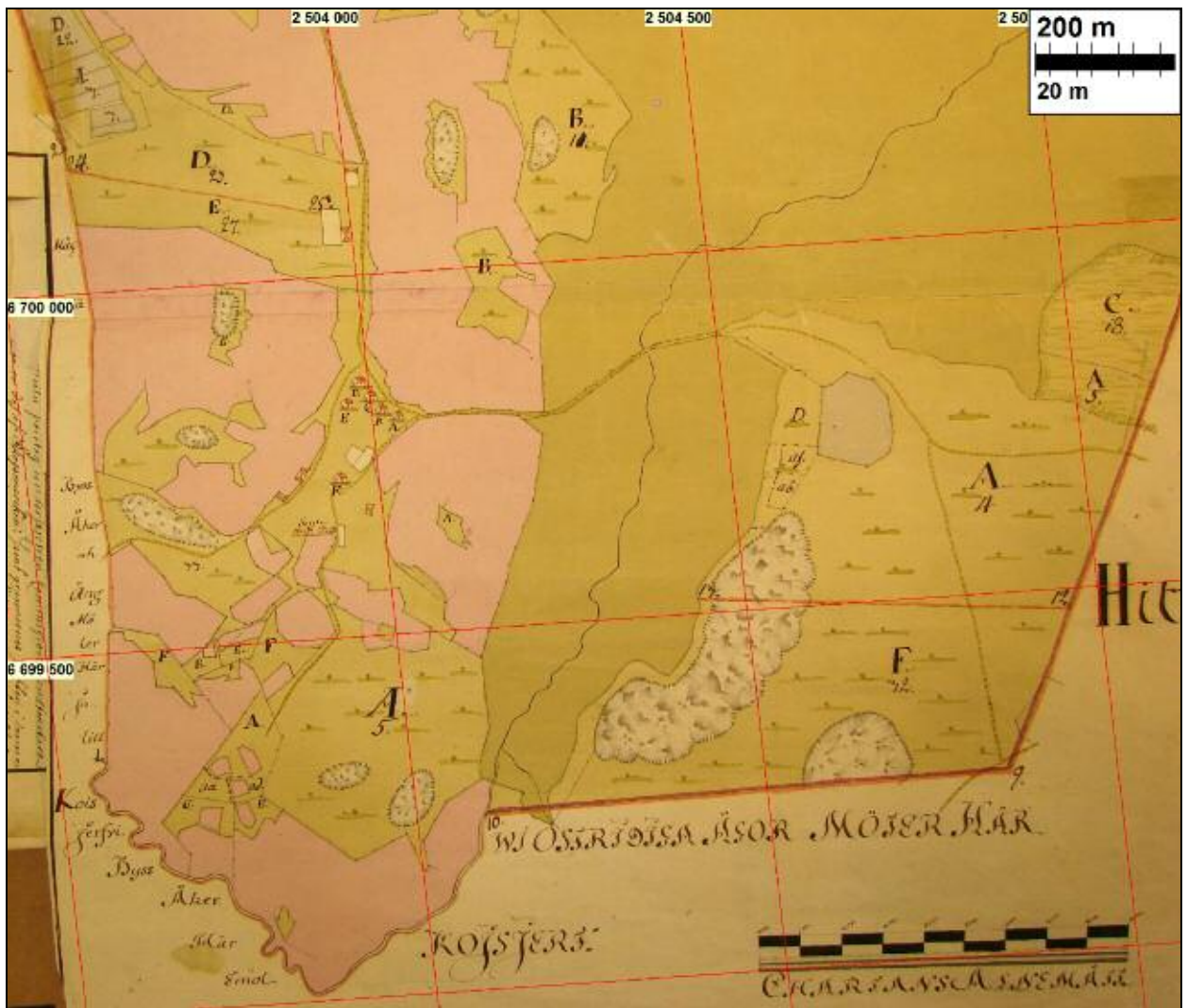
Vihreät ympyrät ovat v. 1775 kartalta paikannetut talonpaikat ja punaiset v. 1785 kartalta paikannetut talonpaikat. Sininen neliö on paikka nro 57. Punainen viivoitus on ehdotettu muinaisjäännösalue.



Vörlön kylätontti taustalla mäen päällä missä nytkin rakennuksia. Kuvattu paikalta nro. 40 länteen.



Ote toimituskartasta 1775.



Ote toimituskartasta 1785.



Mesiäisen päärakennuksen itäpuolella, sen ja Antilan tilan rakennusten välillä on metsäinen kaistale, jossa maaperässä saattaa olla jäljellä vanhoja kerrostumia. Mitään maan päälle havaittavia rakenteita siellä ei ole.





Ote toimituskartasta 1799.



Vörlön kylätontin luoteiskulma pellon takana tien varressa. 1799 kartassa tonttialue ulottuu nyk. pellolle tien varressa. En havainnut pellossa mitään talonpaikkaan viittaavaa.



Yllä: vanha Puonnin talon paikka olisi sijainnut vasemmalla olevien vajojen edustalla. Alla kylän eteläosan 1700-luvun torppien sijaintipaikkaa, kuvattu länteen.



43 NUMMI-PUSULA KOISJÄRVEN KYLÄTONTTI

Rauh.lk: 3
 Ajoitus: historiallinen
 Laji: asuinpaikka: kylätontti

Kartta: x: 6698 95 y: 2503 16 z: 40 ±1 m
 p: 6702 57 i: 3337 82

Tutkijat: Jussila T 2009 inventointi

Sijainti: Paikka sijaitsee Nummen kirkosta 9,7 km itään.

Huomiot: Koisjärvi asutettu keskiajalla, ennen 1500-lukua. 1540 kylässä 7 taloa. 1775 kartalla kylässä 6 taloa: Vesikkala, Watto, Raatila, Tuomola, Horju, Ustalo (Uusitalo?). Kylätontti on ollut tiivis ja kompakti. Se on sijainnut joen ja järven välisellä pitkänomaisella kumpareella, tien eteläpuolella olevalla kapealla alalla kumpareen laella. Tontti ja talonpaikat paikantuvat hyvin. Tontin eteläpuolisko on rinnettä ja alavaa maata, talot pohjoisreunalla. Kylätontti on suurimmaksi osaksi täysin nyt rakennetulla alueella, jonka länsilaita on konehallin alla, jossa maasto täysin myllätty. Sen itäpuolella talonpihassa avokalliota. Pidän aluetta tuhoutuneena muinaisjäännöksenä, jossa tuskin on jäljellä vanhoja kerrostumia. Tarkastin lähialueen pellot, jotka kaikki avoimina paikalla käydessäni, mutta en havainnut mitään varhaisempaan asutukseen viittaavaa.

Yleiskartta s. 32. Topografikartta 1871 s. 36 (aivan kartan alalaidassa)

1:6 000

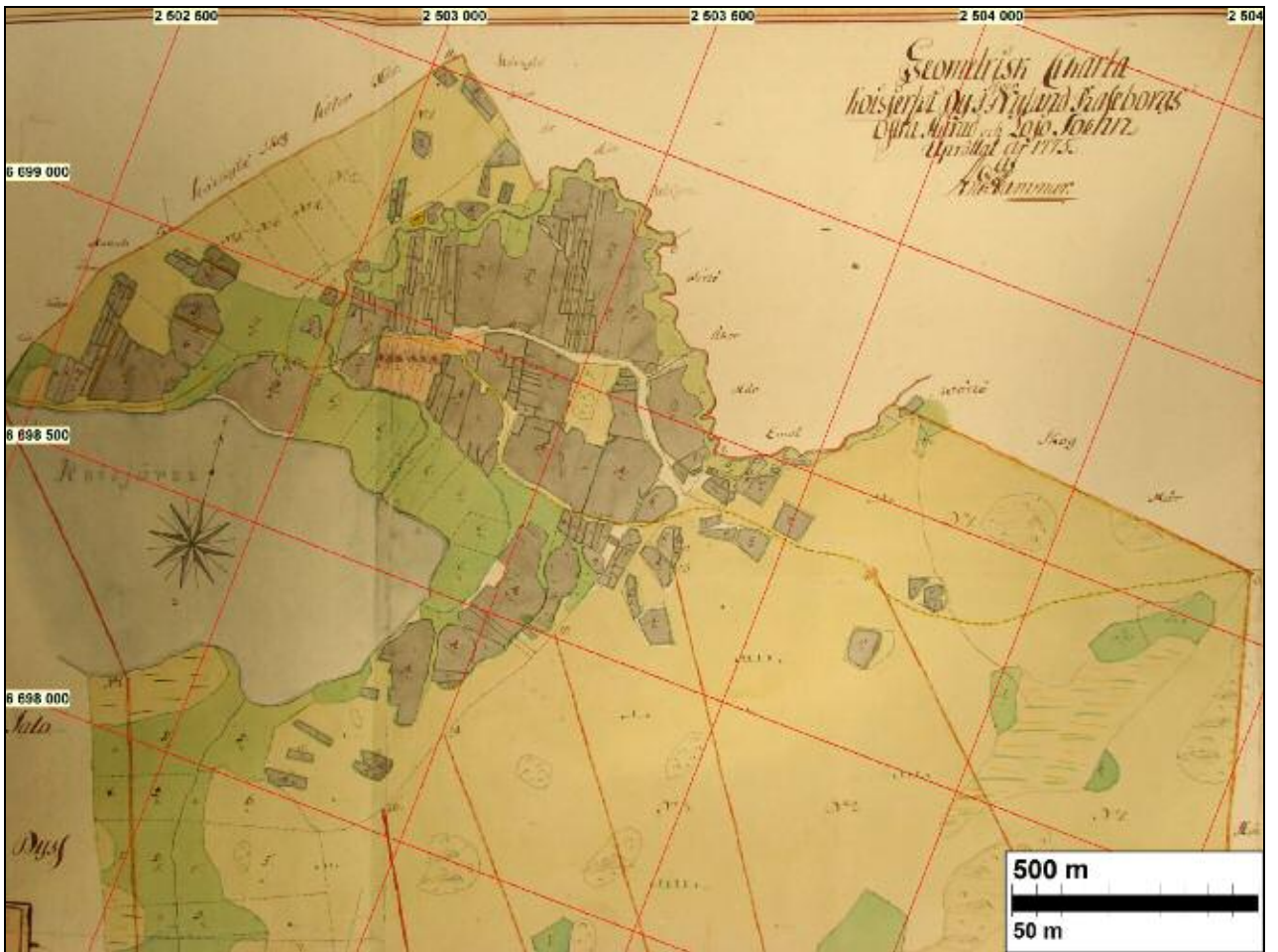




Kylätonttialue rajattu sinipunaisella, talojen paikat 1765 vihreä ympyrä. Tontin eteläpuolisko alavaa maata, siellä tuskin koskaan ollut rakennuksia.



Koisjärven kylätontti taustalla kumpareella, missä rakennuksia. Kuvattu kaakkoon.



Otteita toimituskartasta 1775.





Koisjärven kylätontin länsipää punaisen rakennuksen kohdalla. Kuvattu itään.



Koisjärven kylätontin keskiosaa.

44 NUMMI-PUSULA METTULAN KYLÄTONTTI

Rauh.lk: 2 (osittain)
 Ajoitus: historiallinen
 Laji: asuinpaikka: kylätontti

Kartta: x: 6697 42 y: 2499 98 z: 40 ±1 m
 p: 6701 19 i: 3334 57

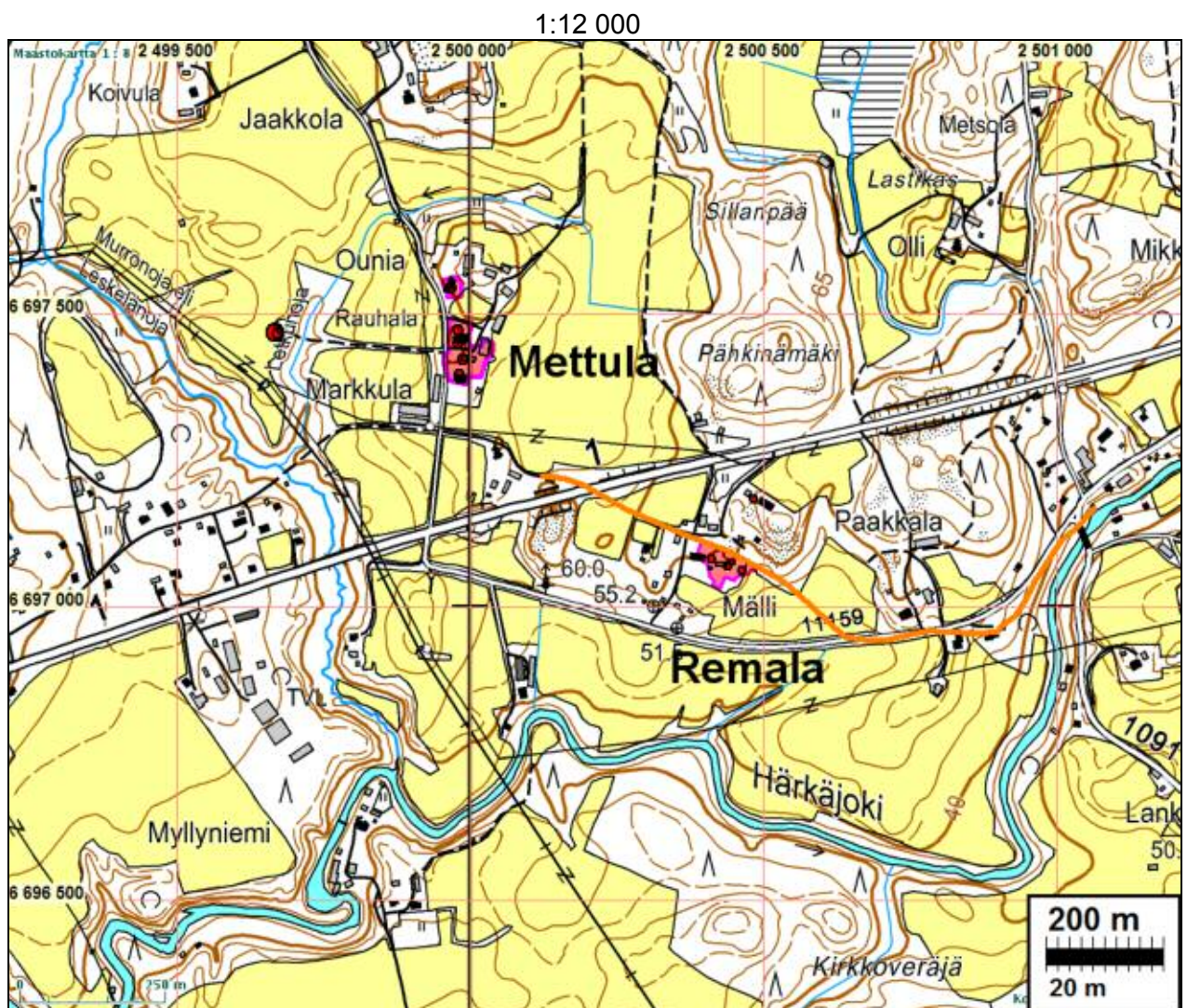
Tutkijat: Jussila T 2009 inventointi

Sijainti: Paikka sijaitsee Nummen kirkosta 6,5 km itään.

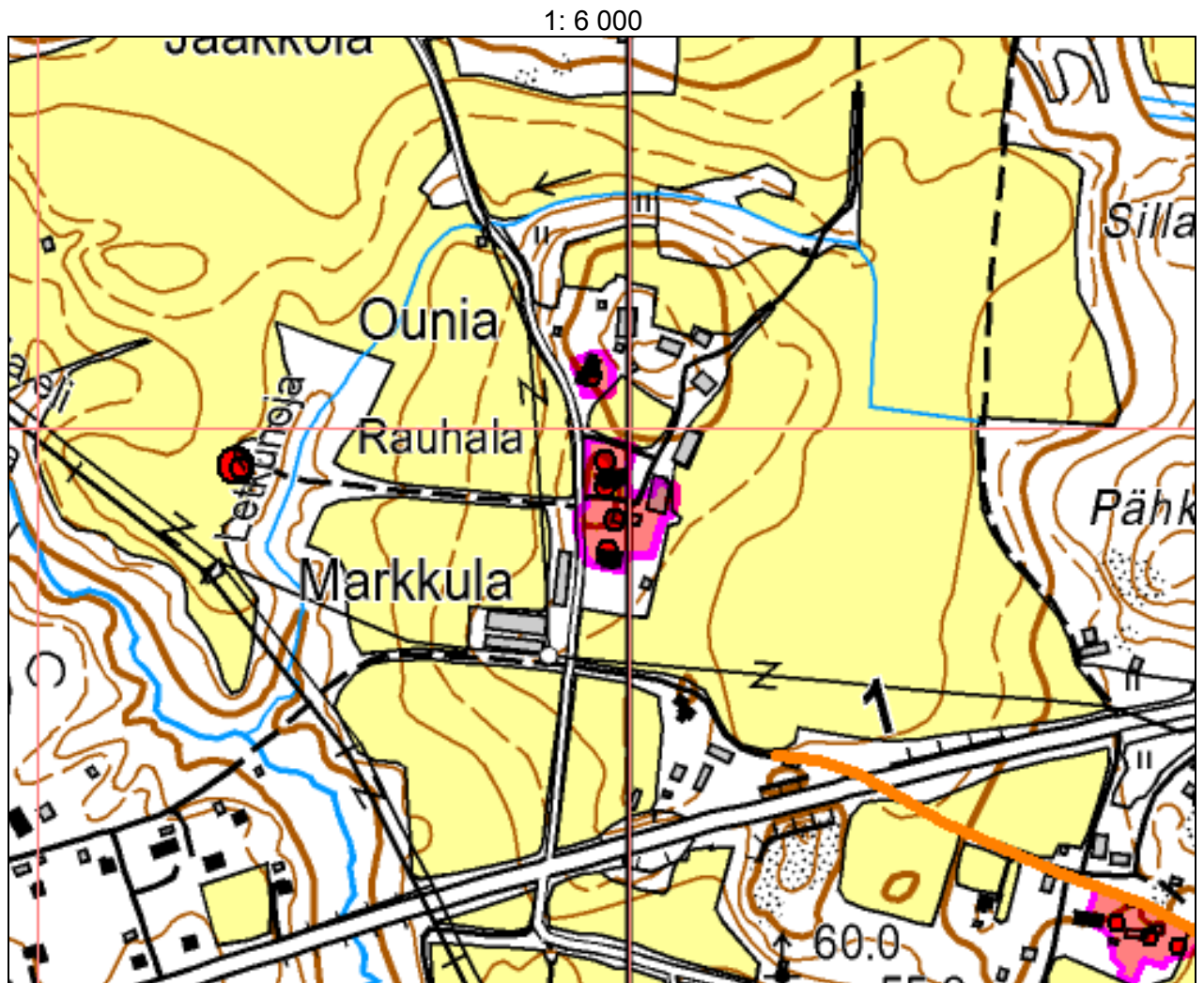
Huomiot: Mettula lienee asutettu 1500-luvulla (maininnat 1559), jolloin kylässä viisi taloa. 1779 kartalla kylässä viisi taloa: Ounia, Jaakkola, Karhu, Jussila, Markkula. Ounian talo on sijainnut hieman erillään yhtenäisen kylätontin pohjoispuolella olevalla kum-

pareella. Kylätontti sijaitsee länteen, purolaaksoon laskevan loivan rinteen laella olevalla harjanteella, nykyisen ja vanhan tien itäpuolella. Vanha kylätontti paikantuu tarkasti. Ounian talotontti on täsmälleen nykyisen talon kohdalla. Paikalla hoidettua pihaa. Mielestäni tällä alueella ei enää muinaisjäännöistä. Muu kylätontti on sijainnut kolmen nykyisen talon kohdalla - vaikuttaa siltä että nykyiset talot ovat täsmälleen 1700-luvun talojen paikalla. Entisen Jaakkolan talon paikalla, tontin pohjoispäässä, on rakentamatonta ja ehjää maa-alaa, jossa voisi olla jäljellä vanhaa asutuskerrostumaa, samoin nykyisten talojen välisillä pihamailla, jotka vaikuttivat varsin maltillisesti myllätyiltä.

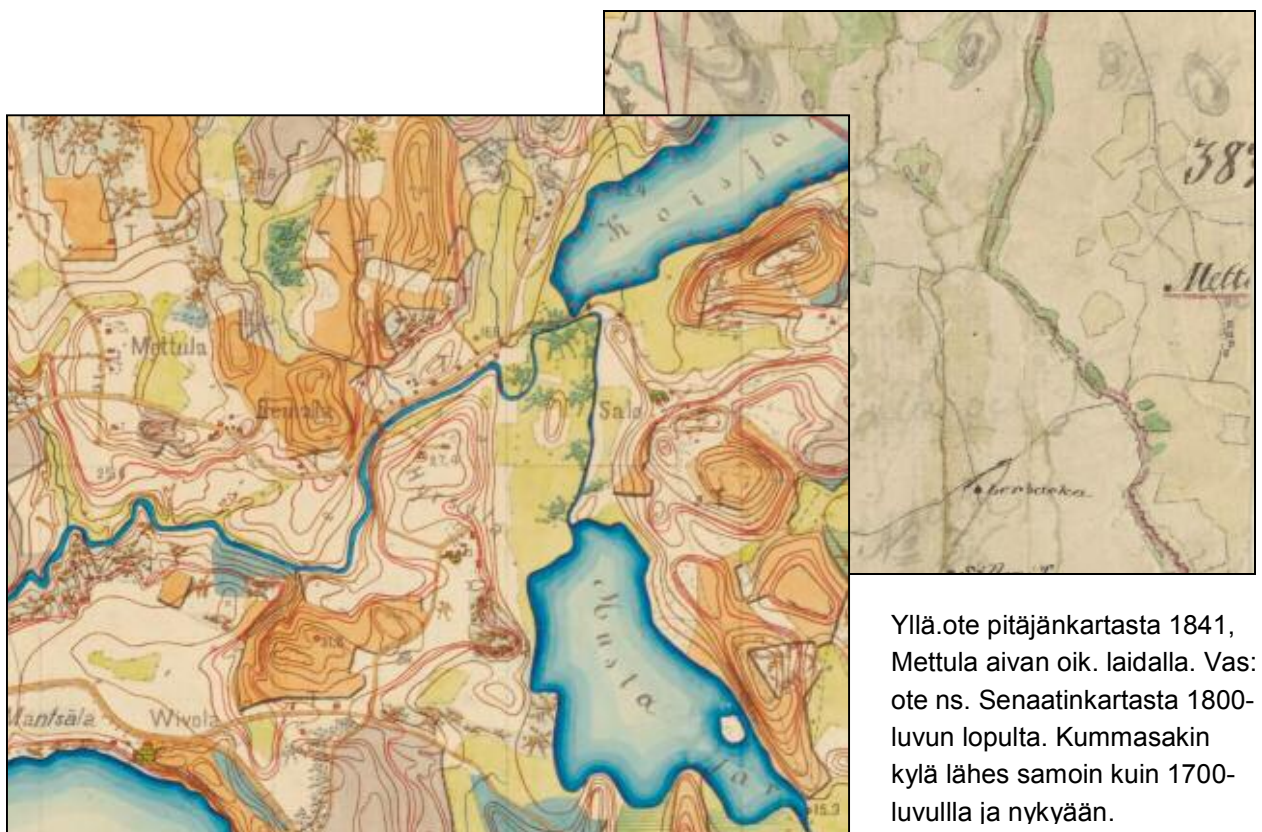
1779 kartalla kylätontin länsipuolelle, Letkunojan länsipuolelle on merkitty torppa. Sen paikalla nyt hakamaata - voisi pitää muinaisjäännöksenä alustavasti. 1840-luvun kartassa ei torppaa ole. Muu kylätontti 1840-luvun kartalla samoin kuin 1700-luvulla. Alueella siis muinaisjäännöistä. Alueen peltoja tarkastelin vain vähän, niiltä osin kuin olivat kynnettyinä.



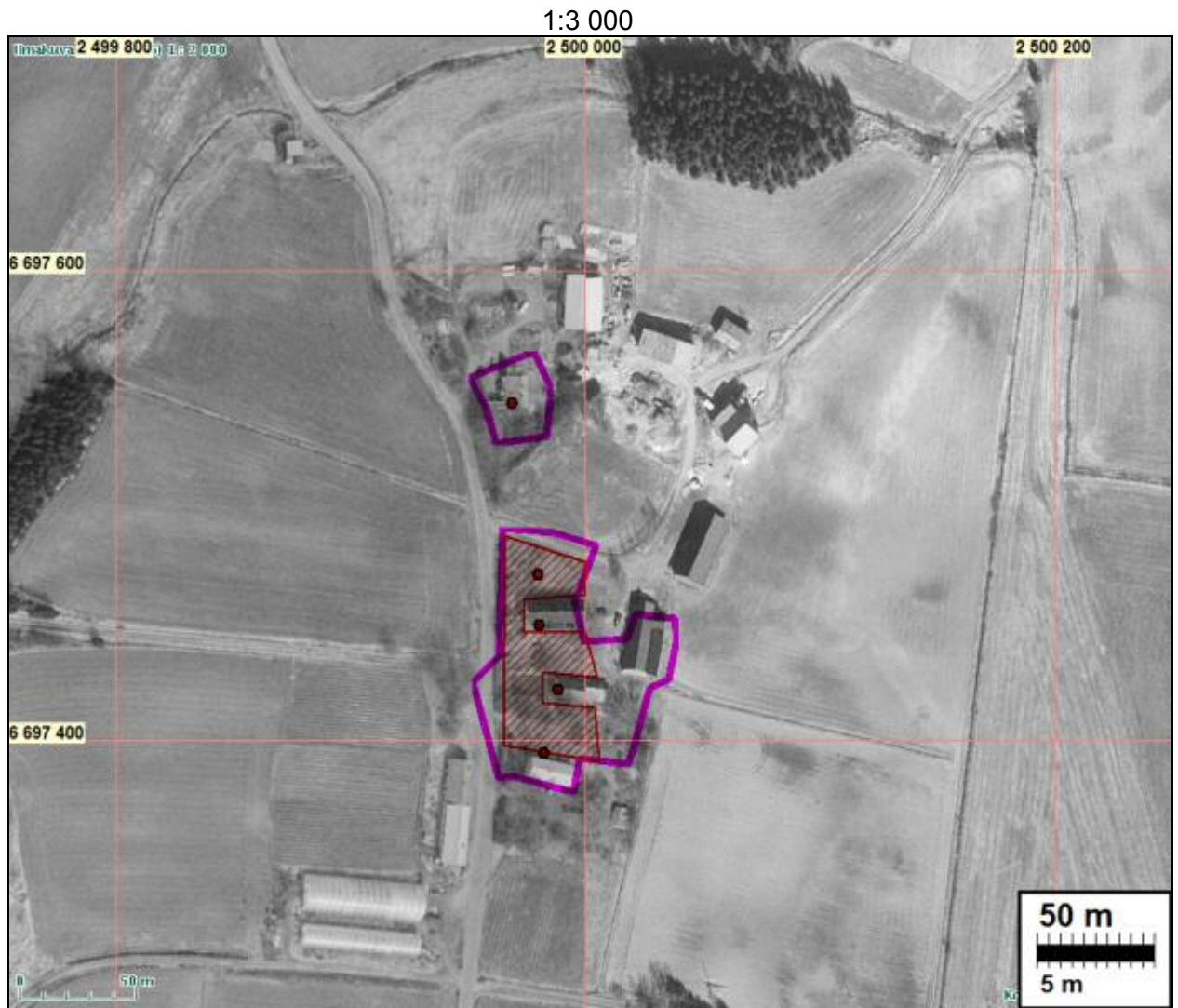
Kartalle piirretty ruskealla viivalla 1700 luvun tielinja Remalan kohdalla. Mettulan tiet nyt kuten 1700-luvulla.



Kylätontti rajattu sinipunaisella, talonpaikat 1752-1779 punainen ympyrä (alh. oik. Remala).



Yllä.ote pitäjänkartasta 1841, Mettula aivan oik. laidalla. Vas: ote ns. Senaatinkartasta 1800-luvun lopulta. Kummasakin kylä lähes samoin kuin 1700-luvulla ja nykyään.



Kylätontti rajattu sinipunaisella, talonpaikat 1752-1779 punainen ympyrä. Ehdotus muinaisjäännösalueeksi punainen viivoitus.



Mettulan kylätontin eteläpää tien oik. puolella. Nyt suureksi osaksi puutarhaa tai edelleen rakennettua aluetta.



Toimituskartta 1779.



Mettulan vanhan kylän pohjoisin talo taustalla mäellä, kuvan keskellä. Tontti vanhalla paikallaan ja edelleen rakennettuna

45 NUMMI-PUSULA REMALAN KYLÄTONTTI

Rauh.lk: 2
Ajoitus: historiallinen
Laji: asuinpaikka: kylätontti

Kartta: x: 6697 10 y: 2500 40 z: 40 ±1 m
p: 6700 85 i: 3334 98

Tutkijat: Jussila T 2009 inventointi

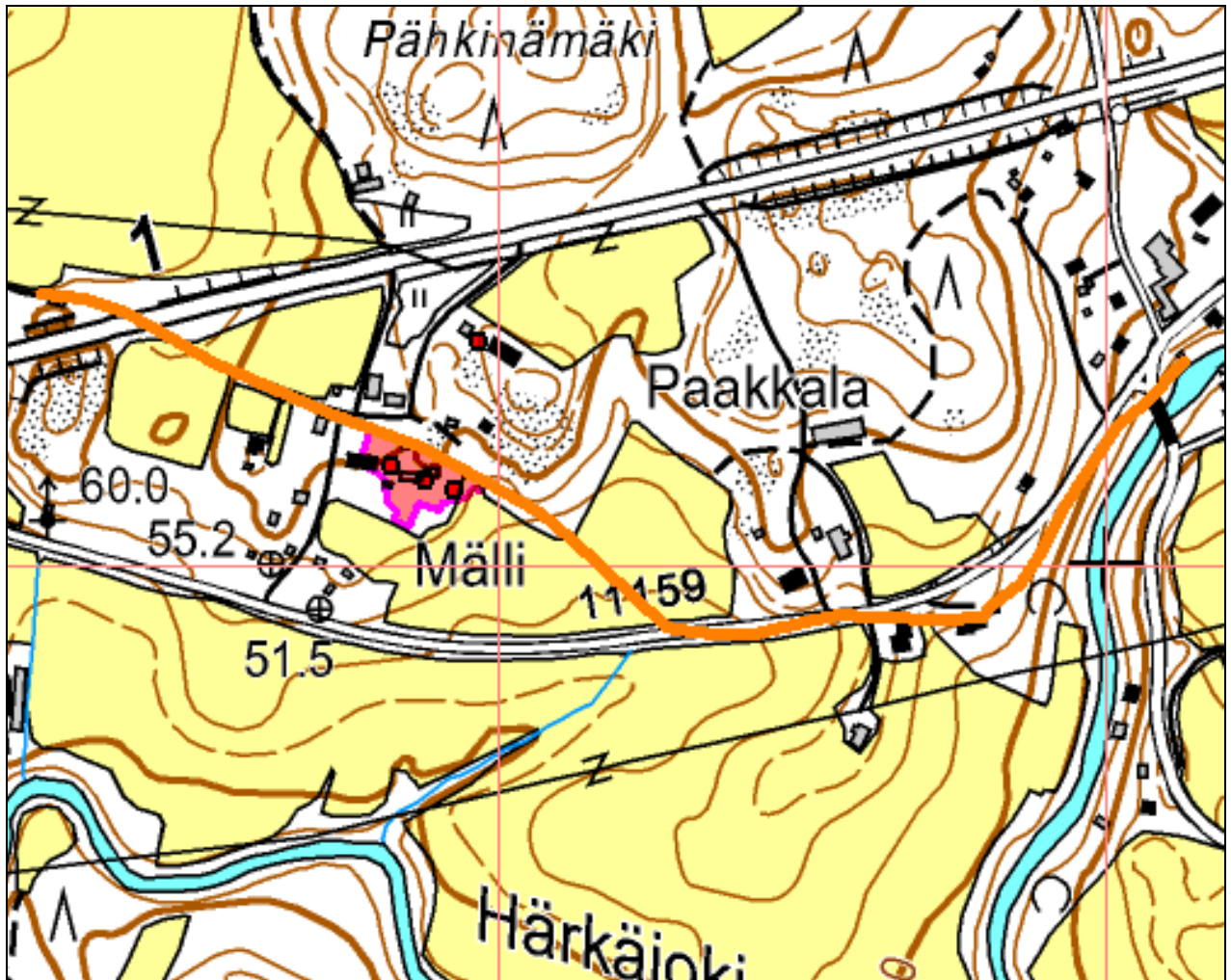
Sijainti: Paikka sijaitsee Nummen kirkosta 7,0 km itää n.

Huomiot: Nummen historia mainitsee että Remalan kylää pidetään kansatarinoiden mukaan Nummen vanhimpana kylänä. Varhaisin maininta kylästä vuodelta 1442 mutta 1404 mainitaan lautamies Paavo Remanen (Remalasta). Kylässä oli kolme taloa v. 1540. Kartassa v. 1772 kolme taloa ja 1782 kartalla neljä. Talot 1772: Melli (Mälli), Olli ja Paakkala. Neljättä taloa v. 1782 kartalla en selvittänyt. 1840-kartassa tontilla kolme taloa. Kylätontti on ollut kompakti ja tiivis. Se paikantuu hyvin, mutta saattaa olla että paikannus (oheisilla kartoilla) on pari kymmentä metriä liian idässä. Alueella on nyt Mällin talon vanha tilakeskus. Sen rakennusten ympärillä ja liepeillä on ehjältä vaikuttavaa pihamaata, koilliskulmassa kalliota. Alueella lienee säilynyt vahoja asutuserrostumia ja sitä on pidettävä rakentamattomilta ja suuremmin muokkaamattomilta osin muinaisjäännöksenä.

Vanha tie on osin jäljellä, mutta kylätontin itäpuolella hävinnyt sen ja nykyisen tien väliltä. Vanha 1700-luvun ja 1840 kartassa oleva torppa on nykyisen rakennuksen kohdalla, enkä esitä sen paikkaa muinaisjäännökseksi.

Yleiskartta s. 47 ja 24. Senaatinkartan ote s. 48.

1:3 000



Ruskea viiva on tielinjaus 1700-1800 luvuilla. Vanha tielinja hävinnyt Remalan itäpuolella, sen ja nykyisen tien välillä (jota myös oiottu idempänä). Remalan kohdalla ja sen länsipuolella tielinja pääosin jäljellä tilus- ja taloteinä.



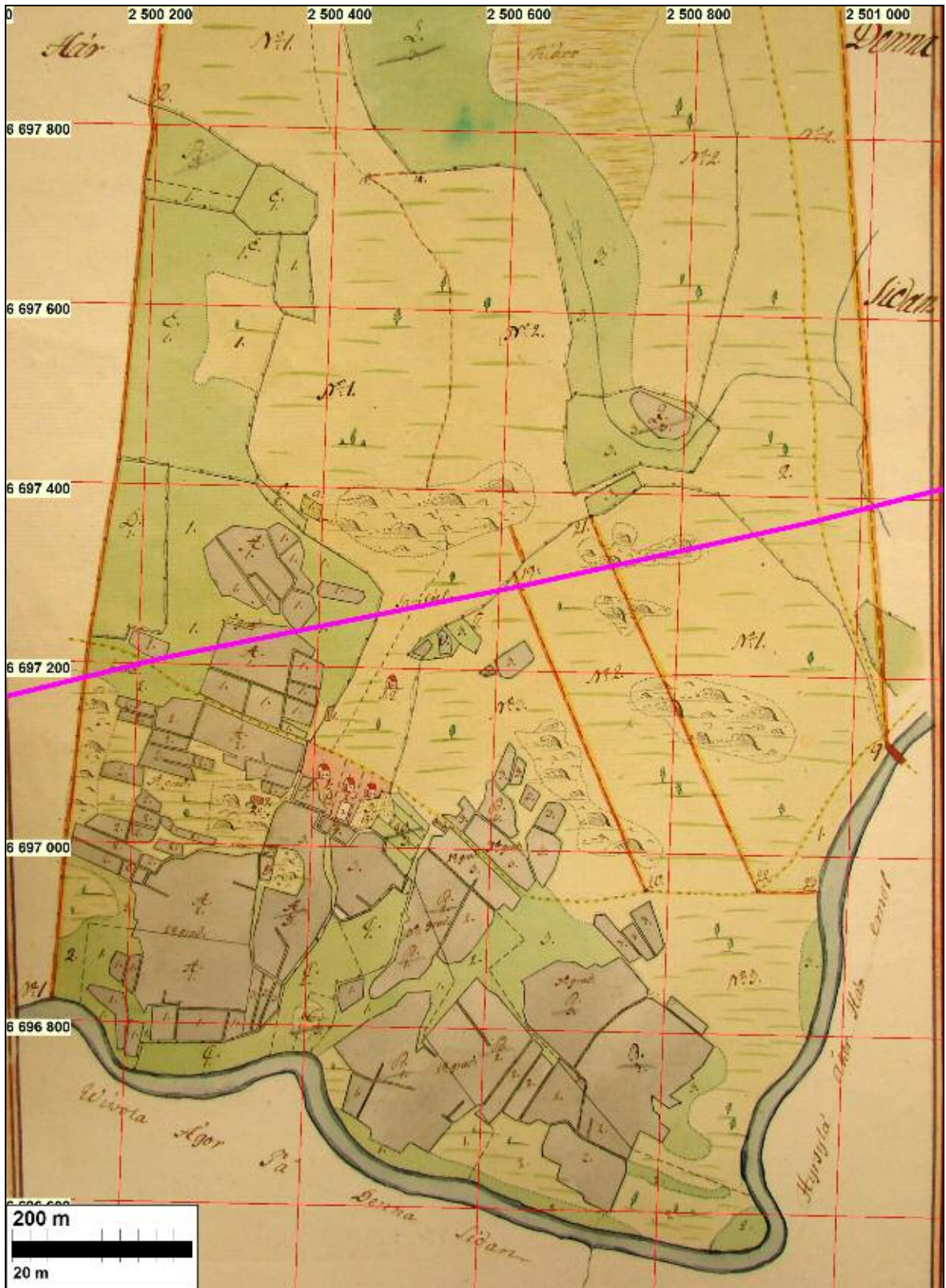
Ote Pitäjänkartasta 1841. Remalan kolme taloa kuten 1700-luvullakin.



Kylätontti rajattu sinipunaisella, ehdotettu muinaisjäännösala punainen viivoitus. Ruskea on vanha tielinja.



Remalan kylätontti 1782 kartalla.



Ote toimituskartasta 1772. Sinipunainen viiva päällä on nykyinen, entinen vt. 1.



Yllä: Remalan kylätontti taustalla mäellä, missä rakennuksia. Kuvattu joen varrelta pohjoiseen.



Remalan kylätonttia luoteesta ja koillisesta.



46 NUMMI-PUSULA HYRSYLÄN KYLÄTONTTI

Rauh.lk: 2
 Ajoitus: historiallinen
 Laji: asuinpaikka: kylätontti

Kartta: x: 6696 65 y: 2501 36 z: 40 ±1 m
 p: 6700 35 i: 3335 92

Tutkijat: Jussila T 2009 inventointi

Sijainti: Paikka sijaitsee Nummen kirkosta 8,0 km itään.

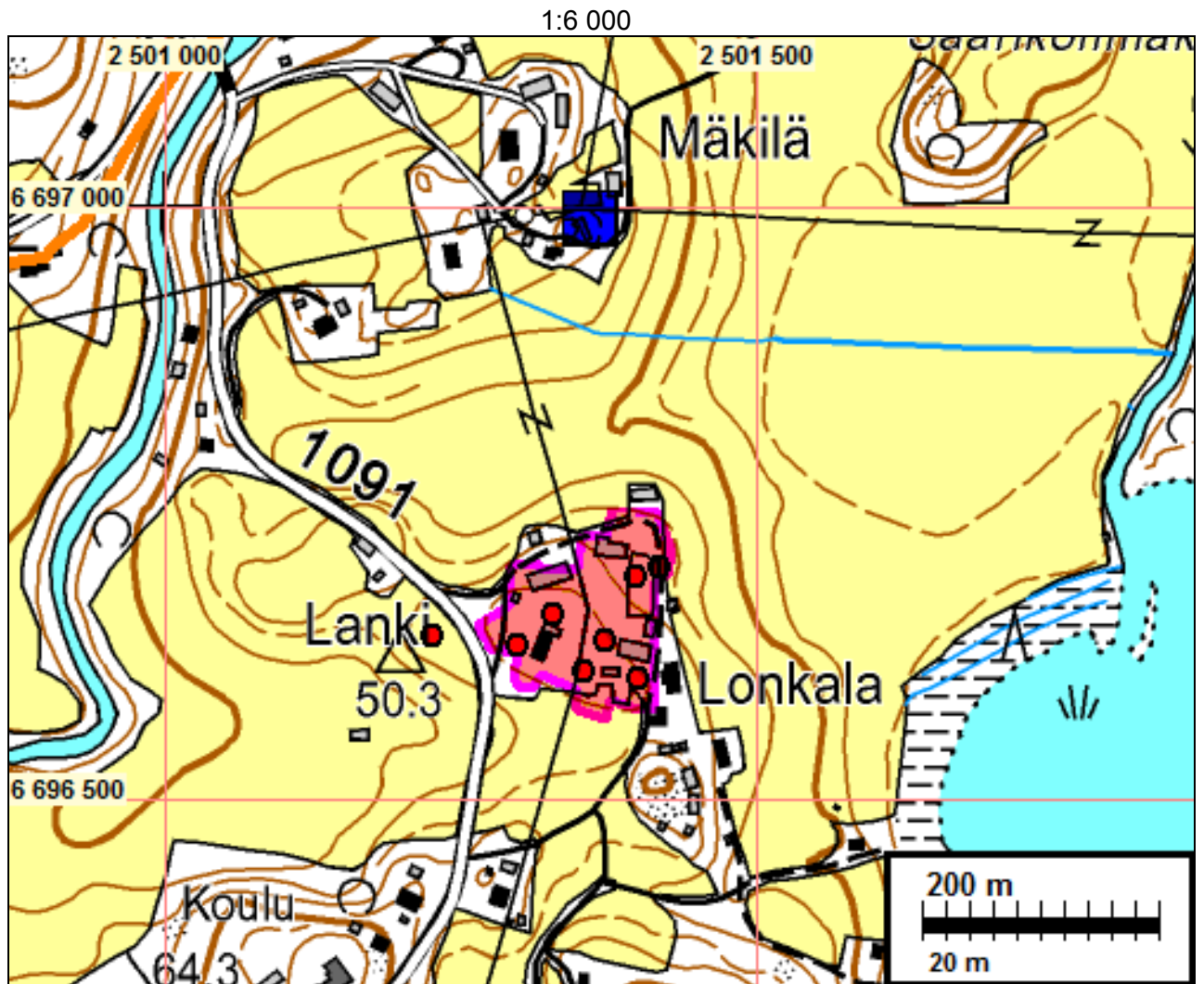
Huomiot: Hyrsylää pidetään (Nummen historian mukaan) alueen yhtenä vanhimmista kylistä. 1540 luvulla kylässä oli viisi taloa. 1693 maakirjakartassa kaksi taloa (Sipilä). 1772 kartalla kylätontilla viisi taloa, Rakuunan torppa (D:T) ja sotilastorppa (S:T), sekä erillään tontin länsipuolella ilmeisesti torppa. Talot 1-5 v. 1772: Långala, Mikkola, Saukko, Uro ja Lanki.

Kylätontti sijaitsee kumpareen lakialueella, mäen pohjoispäässä ja se rajautuu muualla paitsi etelässä rinteisiin. Kylätontilla on nyt Langin talon tilakeskus. Sen rakennukset ovat vanhan kylätontin reunoilla, itse päärakennus ilmeisesti vanhan 1700-lkuvun Langin talo paikalla. Muut talojen paikat vaikuttavat olevan rakentamattomilla aloilla. Suurin osa vanhasta kylätontista vaikuttaa olevan arkeologisessa mielessä ehjää, osin peltoa, osin niittyä, sellaista jossa voisi olla säilynyt vanhinta-kin asutuskerrostumaa. Mielenkiintoiseksi paikan tekee sen pohjoispuolella olevalla mäellä oleva rautakautinen kalmisto (paikka nro , Mäki-Lonkala) jolle kylätontilta on hyvä näkymä. Tämä voisi viitata siihen, että Hyrsylän kylätontin juuret voisivat ulottua rautakaudelle.

Tutkin aluetta ympäröivät pellot, jotka useimmat olivat avoimina paikalla käydessäni. En kuitenkaan havainnut valitettavan rutikuivissa pelloissa mitään vanhempaan asutukseen viittaavaa.

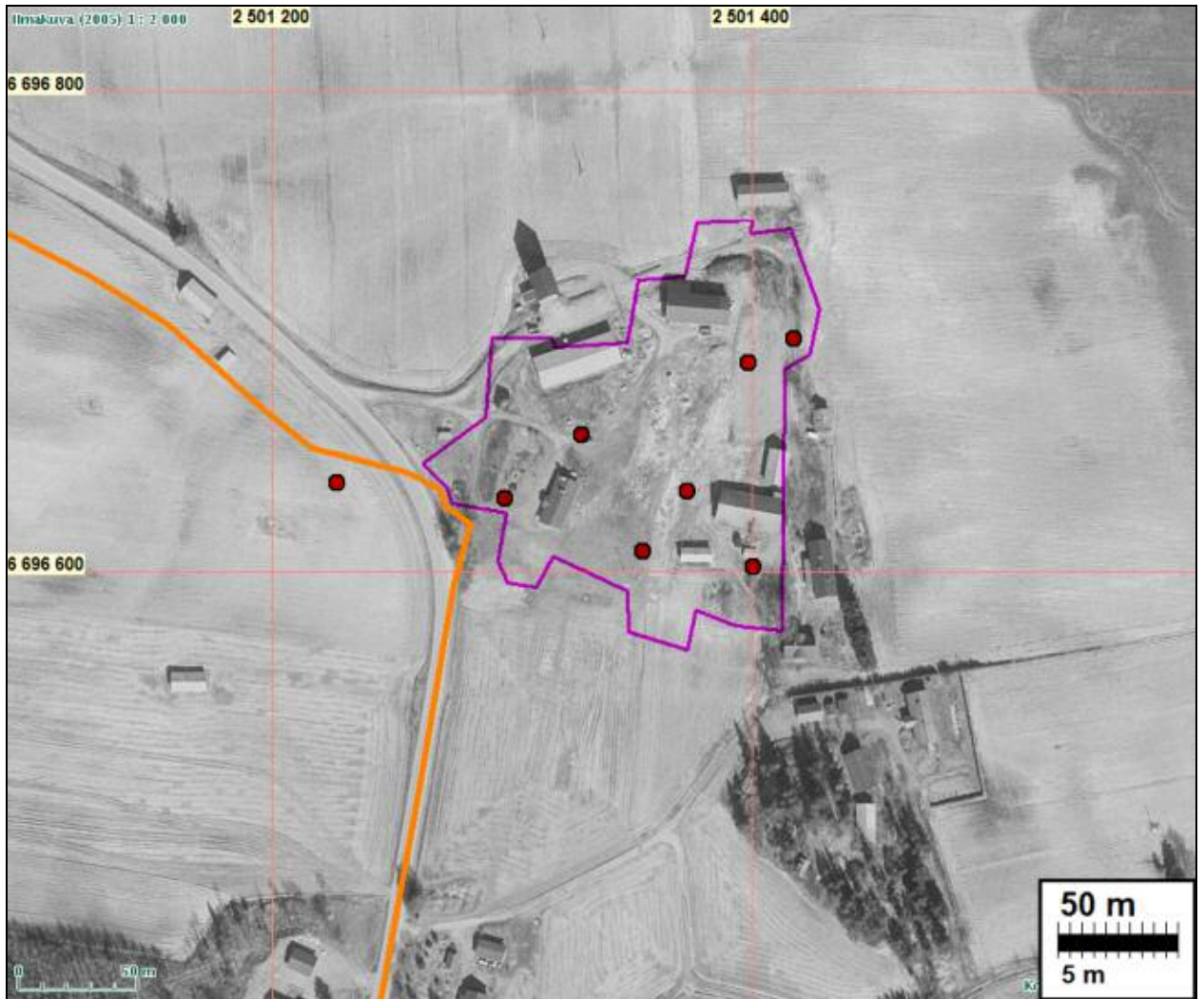
1772 kartassa jossa Lonkalan Rusthollin omistukset on mäellä, missä nyt Mäkilän tilakeskus merkitty talo. 1693 kartassa sitä ei ole eikä myöskään sitä ole merkitty 1772 Hyrsylän karttaan, jossa ei mitään viitettä siitä, että nykyisen Mäkilän tienoilla olisi talo. Tämä talonpaikka paikantuu nykyisen Mäkilän talon kohdalle - siitä ei muinaisjäännökseksi (ks. isojakokartta pari sivua alempana).

Yleiskartta s. 24. Senaatinkartta 1870 I s. 48.



Hyrsylän kylätontin pohjoispuolisko taustalla kumpareella, pellon takareunalla. Kuvattu pohjoisluoteeseen.

1:3 000



Kylätontti rajattu sinipunaisella, 1772 talonpaikat punainen ympyrä. Koko alue - rakennusten aloja lukuun ottamatta – ehdotan muinaisjäännökseksi.





Ote maakirjakartasta 1693. Alla ote toimituskartasta 1783.





Ote toimituskartasta 1772.



Ote 1783 Lonkalan omistuksia kuvaavasta kartasta (Hyrskylän kylätontti jää heti kartan eteläreunan alle). Ks. kuva s. 18.



Kylätontin itäosaa taustalla olevan kivenavetan tasalla ja siitä vas. Edustan punainen talo ei ole vanhalla kylätontilla.



Kylätontin keskiosa kuvattuna tontin itälaidalta. Alla tontin luoteisreunaa, kuvattuna itään.



47 NUMMI-PUSULA SALON KYLÄTONTTI

Rauh.lk: 2
 Ajoitus: historiallinen
 Laji: asuinpaikka: kylätontti

Kartta: x: 6697 24 y: 2502 17 z: 40 ±1 m
 p: 6700 91 i: 3336 75

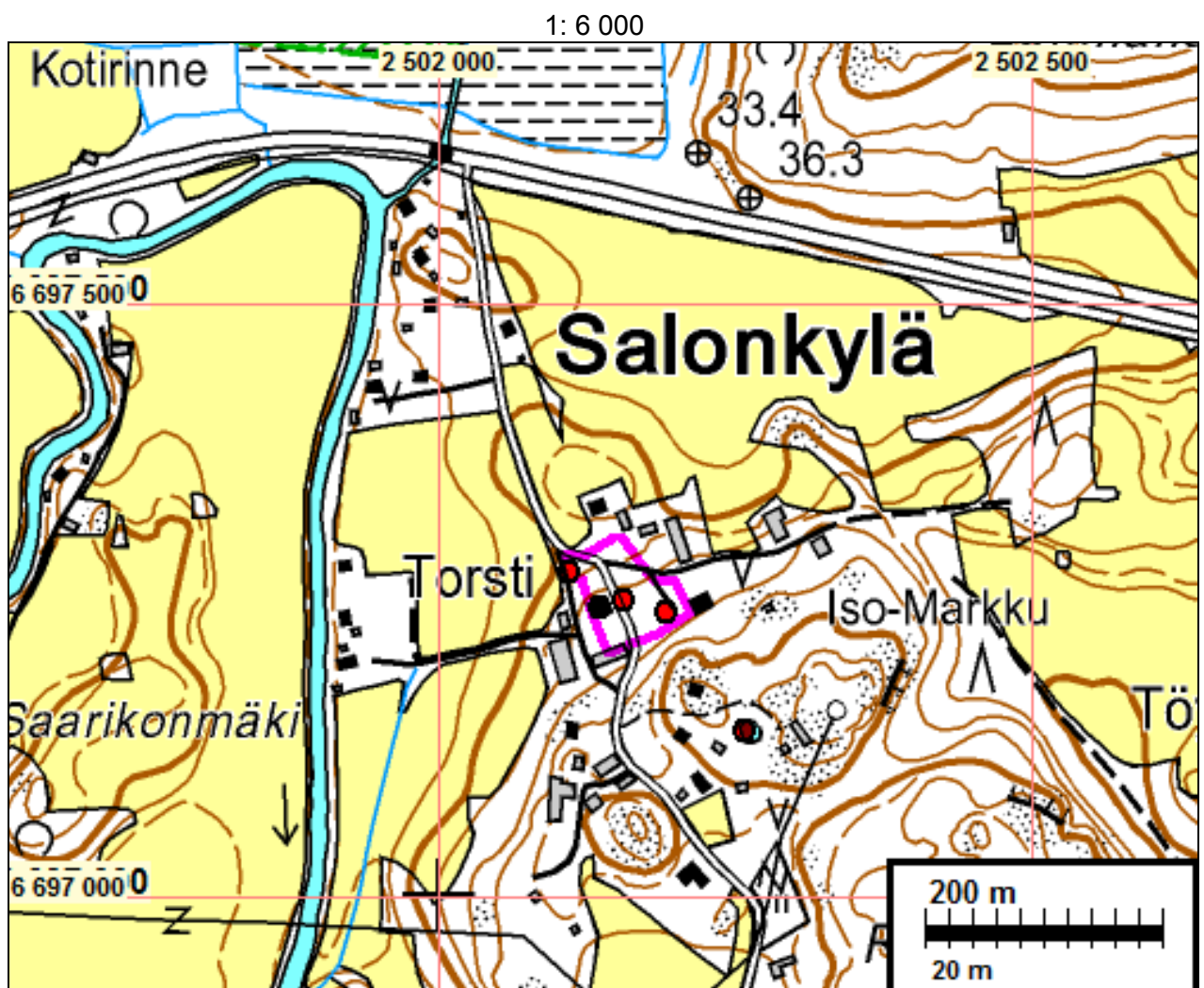
Tutkijat: Jussila T 2009 inventointi

Sijainti: Paikka sijaitsee Nummen kirkosta 8,7 km itään.
 Huomiot: Salonkylä on asutettu keskiajalla. 1540-luvulla kylässä kolme (tai neljä) taloa. 1772 kartalla kylätontilla kolme taloa siitä hieman erillään torppa ja kauempana etelässä sotalastorppa. Talot 1772: Torsti, Lillmarkus (Pikku Markku) ja Markula.

Kylätontti sijaitsee jyrkän kalliorinteen juurella olevalla tasanteella josta rinne jatkuu edelleen tontin joka puolella. 1772 talojen 1 paikalla on isohko kivitalo ja varsin muokatulta näyttävä pihamaa. Talojen 2 ja 3 alueet nyt rakentamatonta ja pusikkoista. Talon 2 kohdalla, mutta hieman kauempana tiestä (itään) on rakennuksen kivijalka, suurin piirtein paikassa missä Senaatinkartassa 1800-luvun lopulta on talo. Vaikuttaa siltä, että kivijalka on vielä suhteellisen hiljattain "ollut käytössä". Sen ja kallion välinen alue etelässä ja tien itäpuolinen vanhan kylätontin alue vaikuttaa arkeologisessa mielessä suhteellisen hyvin säilyneet ja siellä voisi olla jäljellä vanhimpia asutuskerrostumia. Tien itäpuoliselta osalta estän aluetta muinaisjäännökseksi.

Sotilastorppa tontin etelä-kaakkoispuolella paikantuu rutakkoon - lammikkoon, joka on ilmeisesti kaivettu. Ei muinaisjäännökseksi sopiva paikka.

Yleiskartta s. 20. Pitäjänkarttaote s. 60, Senaatinkarttaote s. 48.





Kylätontti rajattu sinipunaisella, talonpaikat pun. ymp. Muinaisjäännösalue-ehdotus punainen viivoitus.



Kylätontti taustalla rinteiden juurella. Kuvattu koilliseen.



Ote toimituskartasta 1772.





Yllä. kylätontin itäosa, jossa ollut yksi talo, kalliorinteen juurella. Siellä vielä kiviaitaa, muuten pusikoitunut. Kauempana kalliosta on talon perustukset jossa nyt viinimarjapensasta. Itäosassa lienee arkeologisesti ehjää muinaisjäännöstä. Alla itäosaa kauempana kalliosta, vas. pensaikossa talonperusta.



48 NUMMI-PUSULA SITARLAN KYLÄTONTTI

Rauh.lk: 2

Ajoitus: historiallinen

Laji: asuinpaikka: kylätontti

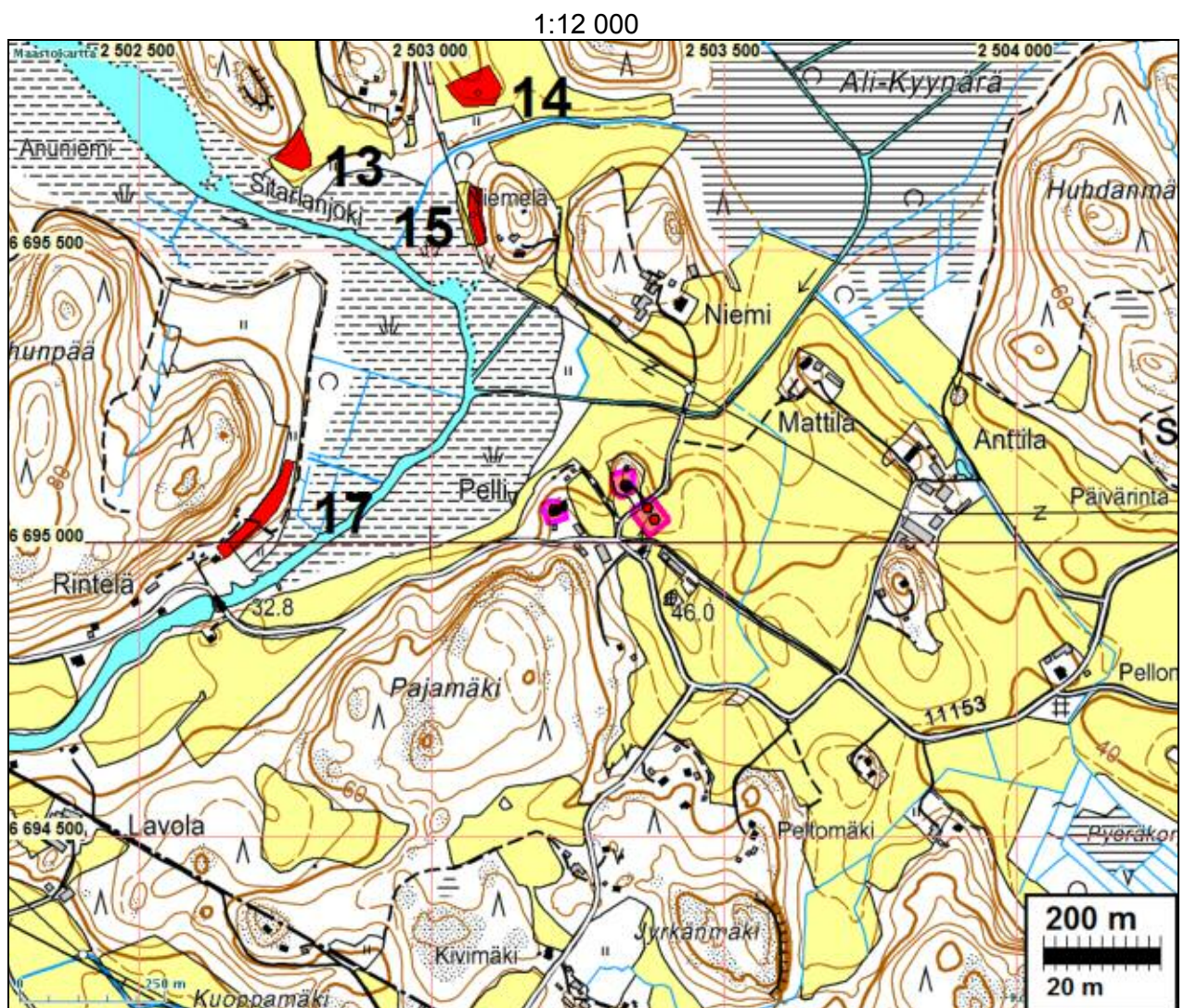
Kartta: x: 6695 04 y: 2503 36 z: 40 ±1 m
p: 6698 65 i: 3337 84

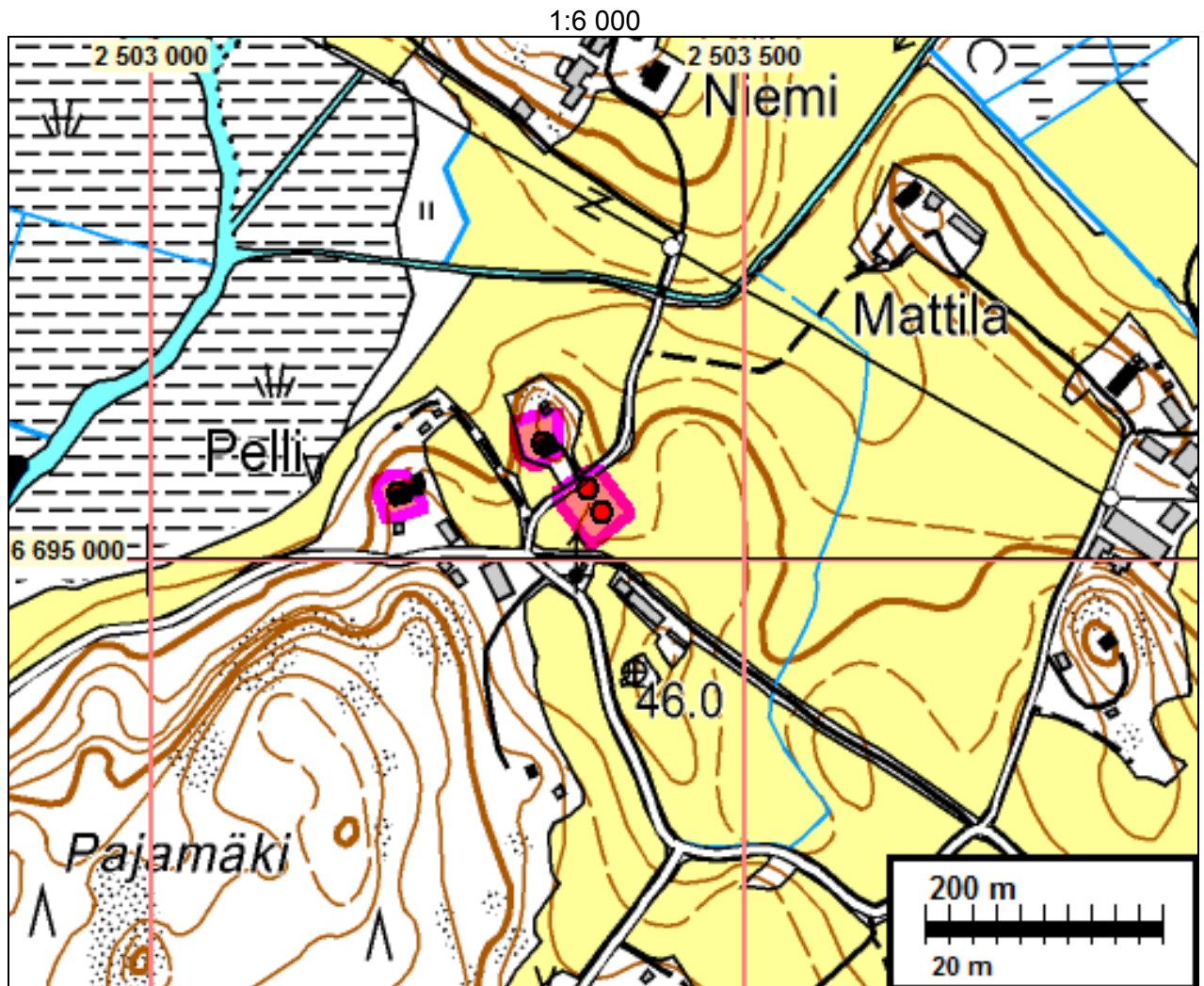
Tutkijat: Jussila T 2009 inventointi

Sijainti: Paikka sijaitsee Nummen kirkosta 10,3 km itään.

Huomiot: Sitarla on asutettu keskiajalla. 1540 kylässä 8 savua ja 1600 luvun alussa viisi. 1769 kartassa kylässä neljä taloa. Sitarlasta löytyi ainoastaan isojaon toimituksen konseptikartta v. 1769. Nummen historian mukaan 1710 kylässä talot: Pelli, Kyrvä, Nikula, Anttila ja Knuuttila. V. 1769 konseptikartan mukaan kylätontti ja talot paikantuvat hyvin. Pellin nykyinen talo on 1769 paikalla. 1840-luvun kartalla vanhan kylätontin alueella on vain Pellin talo. Kaksi 1769 taloa paikantuu peltoon ja ne ovat arkeologisessa mielessä "säilyneitä". Neljäs v. 1769 talo on pellon pohjoispuolisella kumpareella joka nyt täysin rakennettu. Tutkin alueen pellot, jotka olivat avoimina, sekä myös metsiä alueen liepeillä, mutta en havainnut mitään merkkejä vanhemmasta asutuksesta, kuten 1500-luvun hävinneistä savuista. Pellot olivat paikalla käydessäni rutikuivia, joten havaintomahdollisuudet eivät olleet hyvät. Esitän muinaisjäännökseksi peltolohkoa jossa 1769 kartalla ollut kaksi taloa.

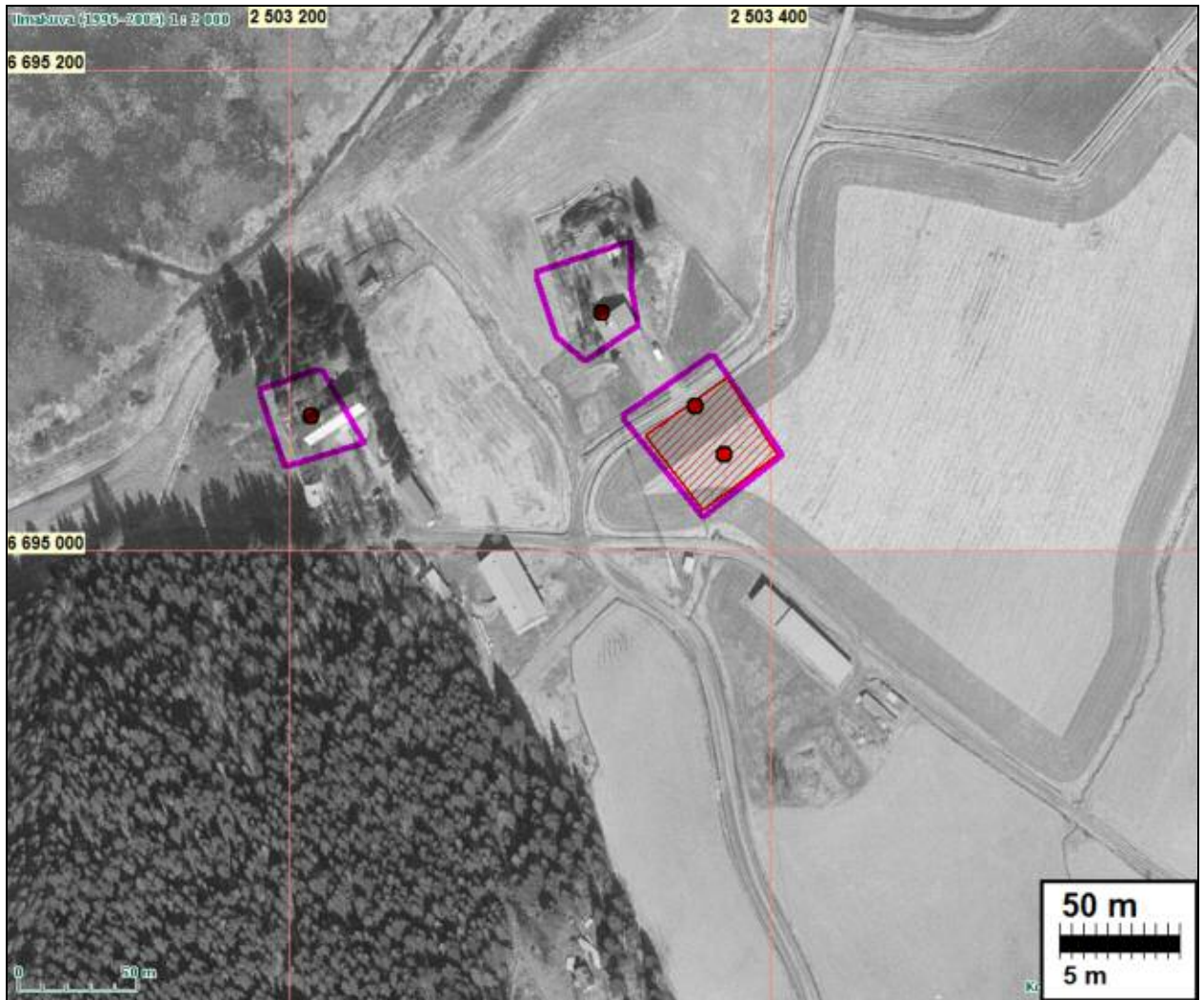
Pitäjänskarttaote s. 60, Senaatinkarttaote s. 48





Kylätontin länsilaitaa kuvattuna pohjois-luoteeseen. Kuvassa olevaan peltoon sijoittuu kaksi 1700-luvun kartan taloa. Kolmas on ollut taustalla olevan nyk. talon takana kumpareen laella. Pellin talon vanha isäntä kertoi, että talojen paikka on tiedossa, mutta hän eikä hänen vanhempansa ole niitä nähneet, joten on ilmeistä että ne on purettu jo 1800-luvulla.

1:3 000



Taustalla oik. Pellin talo samalla paikalla kun 1700-luvulla. Taustan kynnöspellossa kahden talon paikat. Kuvattu länteen.



Ote toimituskartan konseptista v. 1769.

54 NUMMI-PUSULA HAKULAN KYLÄTONTTI

Rauh.lk: 3 (ei kiinteä muinaisjäännös)
 Ajoitus: kivikautinen
 Laji: asuinpaikka

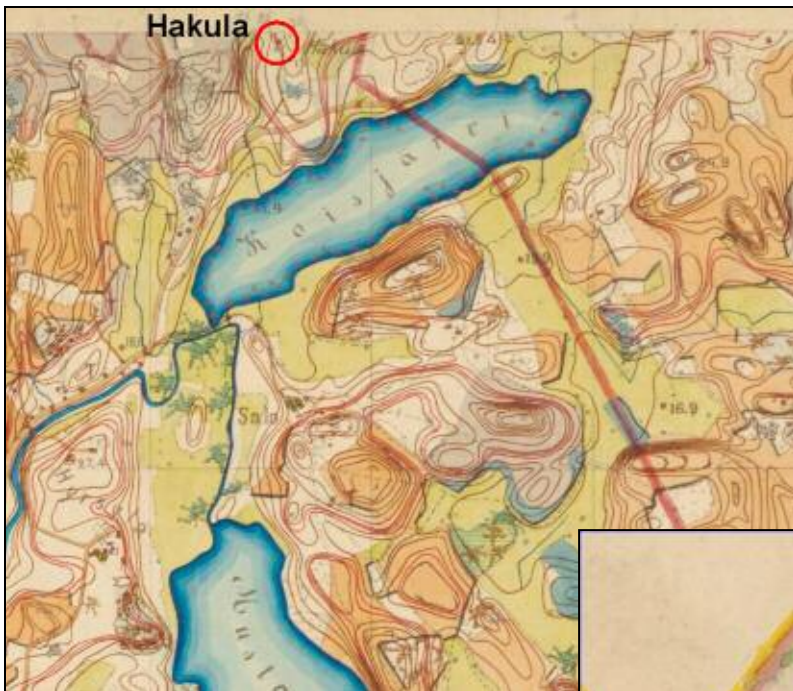
Kartta: x: 6698 84 y: 2502 10 z: 40 ±1 m
 p: 6702 51 i: 3336 76

Tutkijat: Jussila T 2009 inventointi

Sijainti: Paikka sijaitsee Nummen kirkosta 9,9 km itään.

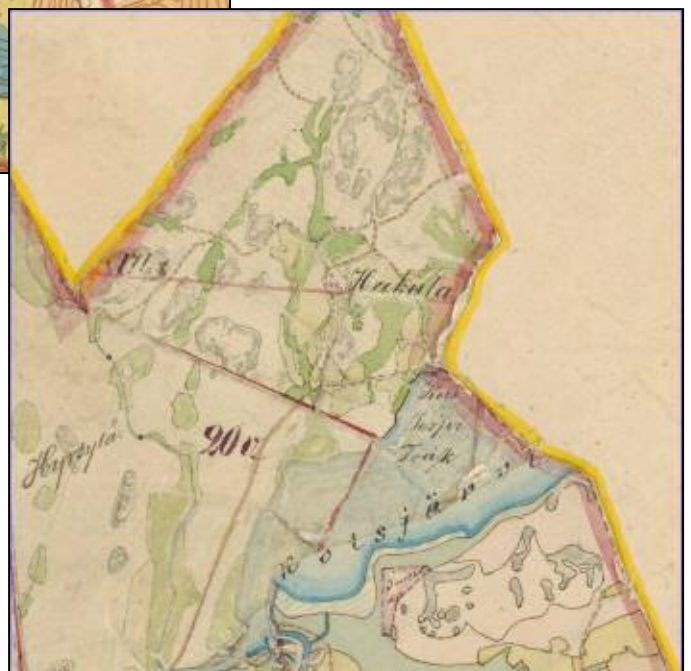
Huomiot: Hakula on ilmeisesti 1500-luvulla asutettu yksittäistalo. En löytänyt siitä vanhaa karttamateriaalia 1700-luvulta. Paikannus senaatinkartan 1875 perusteella ja Kuninkaankartan perusteella. kuninkaankartassa useita taloja mutta muut em. lähteet eivät anna viitettä monista taloista. Hakulan talo vaikuttaa sijainnen nykyisen Hakulan paikalla. En esitä sitä muinaisjäännökseksi.

Kartta s. 9, ilmakekuva s. 10.



Yllä: ote Senaatinkartasta 1871,

oik. ote pitäjänkartasta 1841.



Muita havaintoja**55 NUMMI-PUSULA VÖRLÖ NUMMI PIILÖYTÖ**

Rauh.lk: 3 (ei kiinteä muinaisjäännös)

Ajoitus: historiallinen

Laji: löytö

Kartta: x: 6701 26 y: 2503 99 z: 40 ±1 m
p: 6704 84 i: 3338 75

Tutkijat: Jussila T 2009 inventointi

Löydöt: KM_____, pii-iskos, vaaleaa, lähes valkoista piitä.

Sijainti: Paikka sijaitsee Nummen kirkosta 10,9 km itään, Vörlön pohjoispuolella, kankaan etelälaidalla, tien 1271 itäpuolella 120 m.

Huomiot: Paikalla on loivasti kaakkoon laskeva rinne hiekkakankaalla. Paikalla on muinaisia rantavalleja ja törmiä. Löytöpaikka rantavallin kupeessa. Metsä oli hakattuna ja maaperä laikutettu. Havaitsin laikussa pii-iskoksen, valkeaa piitä. Siitä on vaikea sanoa onko se esihistoriallinen vaiko historiallisen ajan tulus- tai pyssypiistä isketty. Pengoin ympäristön laikkuja mutta en havainnut mitään muuta ihmistoimintaan viittaavaa. Olisiko kyseessä 1600-1800 -luvun metsästäjän piilukon piin teroituksesta syntynyt iskos tai kaskenpolttajan tuluspiin parantelun tulos. Korkeustaso sopisi mesoliittiselle kivikauden asuinpaikalle joten pii voi olla myös kivikauden metsästäjän nuolenkärjen parantelun tulos. Outo löytö oudossa paikassa, selitykset jäävät fiktioksi.

kartta s. 27.



Piilöytö kuvan keskellä olevasta laikusta.

56 NUMMI-PUSULA VÖRLÖ NUMMI HIILHAUTA

Rauh.lk: 2
 Ajoitus: historiallinen
 Laji: valmistus: hiilimiilu

Kartta: x: 6700 89 y: 2503 04 z: 40 ±1 m
 p: 6704 52 i: 3337 79

Tutkijat: Jussila T 2009 inventointi

Sijainti: Paikka sijaitsee Nummen kirkosta 9,9 km itään, Vörlön pohjoispuolisella kankaalla, sen länsipäässä, tieltä 280 n. 300 m itään, metsätien länsipuolella.

Huomiot: Paikalla on hiilihauta, halk n. 3 m vallit. Kohtalaisen hyvin säilynyt. Pohjalla runsaasti nokea ja kekäleitä.

kartta s. 27, Ilmakuva s. 28.

**57 NUMMI-PUSULA VÖRLÖ PUONTI**

Rauh.lk: 2
 Ajoitus: historiallinen
 Laji: tunnistamaton: röykkiö

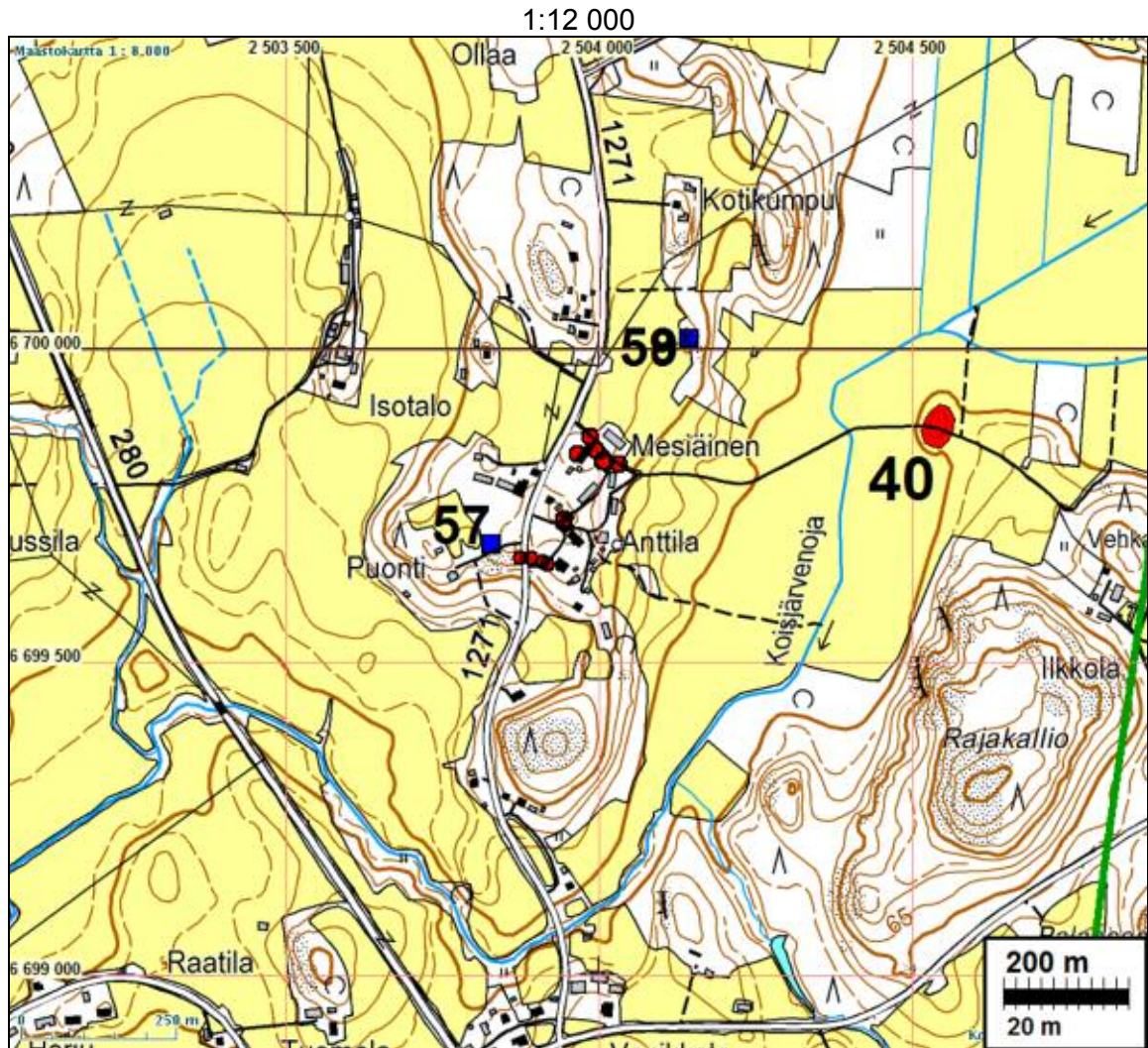
Kartta: x: 6699 69 y: 2503 83 z: 40 ±1 m
 p: 6703 28 i: 3338 52

Tutkijat: Jussila T 2009 inventointi

Sijainti: Paikka sijaitsee Nummen kirkosta 10,4 km itään, Vörlön kylässä, Puonnin päära-kennuksesta 74 m itä-kaakkoon.

Huomiot: Paikalla on kalliopohjalla (jonka päällä ohut heinää kasvava maakerros) kiviraunio, halk. n. 2,5 m ja heinikon peittämä. Se on pellonlaidalta 20 m länteen ja ylämäkeen. Ei siten ole uskottava peltoraunio. Kasa on Puonin talon (nyt autiona) pihapiirin tuntumassa joten kyseessä voisi olla esim. riihen tai pajan kiuas. Ei liene aivan mahdotonta, että kyseessä voisi olla esihistoriallinen rakenne. Esitän alustavasti muinaisjäännökseksi.

Ilmakuva s. 77.



Vörlön kylän v. 1775 talot merkitty punaisella ympyrällä.



Heinän peittämä röykkiö. Vas. taustalla Puonin (asumaton) talo.

58 NUMMI-PUSULA VÖRLÖ MESIÄISEN RÖYKKIÖ

Rauh.lk: 2
 Ajoitus: historiallinen
 Laji: tunnistamaton: röykkiö

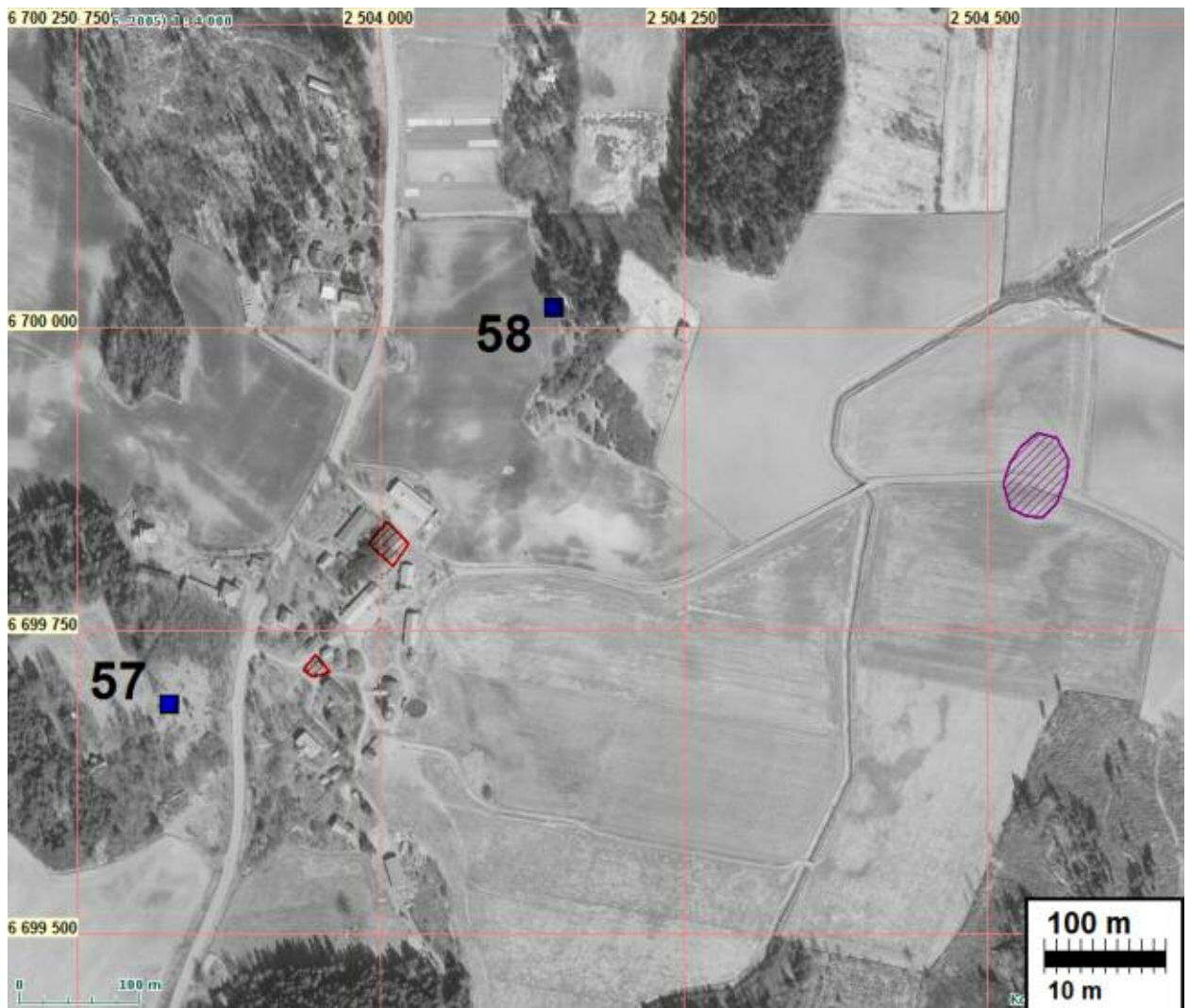
Kartta: x: 6700 02 y: 2504 14 z: 40 ±1 m
 p: 6703 60 i: 3338 85

Tutkijat: Jussila T 2009 inventointi

Sijainti: Paikka sijaitsee Nummen kirkosta 10,8 km itään, Vörlön kylässä, Mesiäisen talosta 225 m pohjois-koilliseen.

Huomiot: Pellon laidalla on kalliokumpareen päällä kiviröykkiö. Se lienee raivausröykkiö, mutta saattaa olla muukin, kuten hautaraunio. Pellon laidalla on raivauskivikko, kallioiden päälläkin mutta kivet hujan hajan ja isompia. Tämä kasa taas on huolellisemmin tehty, pyöreä. Sen halkaisija on n. 3 m. Se on matala, ehkä 2-3 kivikerrosta, n. 40-50 cm korkea. Alustavasti muinaisjäännös.

Kartta edell. sivulla.



paikka nro 40, kivikautinen asuinpaikka oikealla, sinipunaisella.



Kiviröykkiö pellon reunassa. Peltoraunio mutta pieni mahdollisuus että hautaröykkiö ?.

A NUMMI-PUSULA VÖRLÖ NUMMI KUOPAT 1

Rauh.lk: 3 (ei suojelukohde)
 Ajoitus: historiallinen
 Laji: tunnistamaton: kuoppa

Kartta: x: 6700 78 y: 2503 27 z: 40 ±1 m
 p: 6704 39 i: 3338 01

Tutkijat: Jussila T 2009 inventointi

Sijainti: Paikka sijaitsee Nummen kirkosta 10,1 km itään.

Huomiot: Paikalla on vanhan hiekkakuopan yläreunalla kaksi syvää kuoppaa, halkaisija n. 2 m. Kuoppien seinät suoria - eivät kovin vanhoja. Ei muinaisjäännöksiä.

kartta s. 27.



B NUMMI-PUSULA VÖRLÖ NUMMI KUOPAT 2

Rauh.lk: 3 (ei suojelukohde)
 Ajoitus: historiallinen
 Laji: tunnistamaton: kuoppa

Kartta: x: 6701 28 y: 2503 68 z: 40 ±1 m
 p: 6704 88 i: 3338 45

Tutkijat: Jussila T 2009 inventointi

Sijainti: Paikka sijaitsee Nummen kirkosta 10,6 km itään.
 Huomiot: Paikalla on harjun laen kaakkoisreunan tuntumassa kaksi matalaa kuopannetta, joissa ei kuitenkaan selvää podsolia. Kuopat n. 40 m etäisyydellä toisistaan. Funktio tuntematon. Mielestäni ei muinaisjäännöksiä. Kuoppien koordinaatit: 6701294 2503722 ja 6701280 2503680.

kartta s. 27.



Vas. läntinen kuoppa ja alla itäinen kuoppa.

**C NUMMI-PUSULA MYLLYAHDE 3**

Rauh.lk: 0 (ei muinaisjäännöstä)
 Ajoitus: historiallinen
 Laji: valmistus: myllynpaikka

Kartta: x: 6698 29 y: 2501 37 z: 40 ±1 m
 p: 6701 99 i: 3336 00

Tutkijat: Jussila T 2009 inventointi

Sijainti: Paikka sijaitsee Nummen kirkosta 7,8 km itään.

Kuvaus: 1772 kartalla (s. 82, Hyrsylä Lonkila) on tälle paikalle merkitty mylly. Puro on melko voimallisesti perattu, eikä mitään merkkejä tai rakenteita vanhasta myllystä ole jäljellä. Paikalla on purossa jyrkempi lasku. Luonteva paikka myllylle. Vanhat talojen kausikäyttöiset myllyt ovat saattaneet olla varsin kevytrakenteisia, eikä niistä välttämättä jää mainittavia jälkiä vaikka maasto ja puro olisivatkin kajoamattomia.

Kartta s. 9.



Näillä kohden on ollut mylly 1772.

D NUMMI-PUSULA MYLLYAHDE 2

Rauh.lk: 0 (ei muinaisjäännöstä)
 Ajoitus: historiallinen
 Laji: valmistus: mylly

Kartta: x: 6698 53 y: 2501 29 z: 40 ±1 m
 p: 6702 24 i: 3335 93

Tutkijat: Jussila T 2009 inventointi

Sijainti: Paikka sijaitsee Nummen kirkosta 7,8 km itään.

Kuvaus: Paikalla on puron varressa vanha myllynkivi. Mitään rakenteiden jäännöksiä ei purossa tai paukalla ylipäättäen ole, Purossa on tällä kohden jyrkempi lasku joten luonteva myllynpaikka. Vanhoissa kartoissa ei tällä kohden ole myllyä merkitty.

Kartta s. 9.



Kuvissa puro oikealla, myllynkivi vasemmalla. Oik. kuvattu alajuoksun suunnasta.

E NUMMI-PUSULA HYRSYLÄ MYLLYAHDE 1

Rauh.lk: 0 (ei muinaisjäännöstä)

Ajoitus: historiallinen

Laji: valmistus: mylly

Kartta: x: 6698 70 y: 2501 21 z: 40 ±1 m
p: 6702 41 i: 3335 86

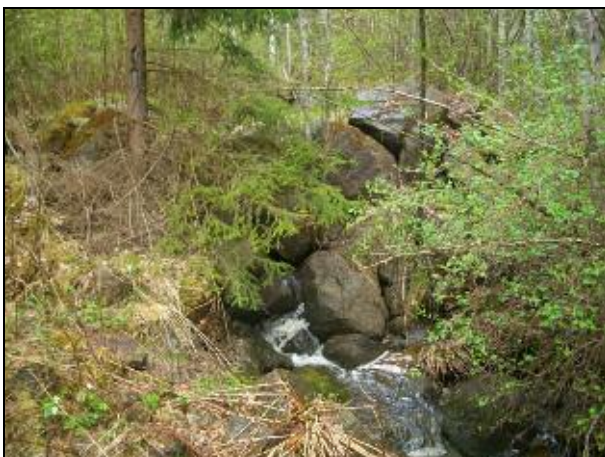
Tutkijat: Jussila T 2009 inventointi

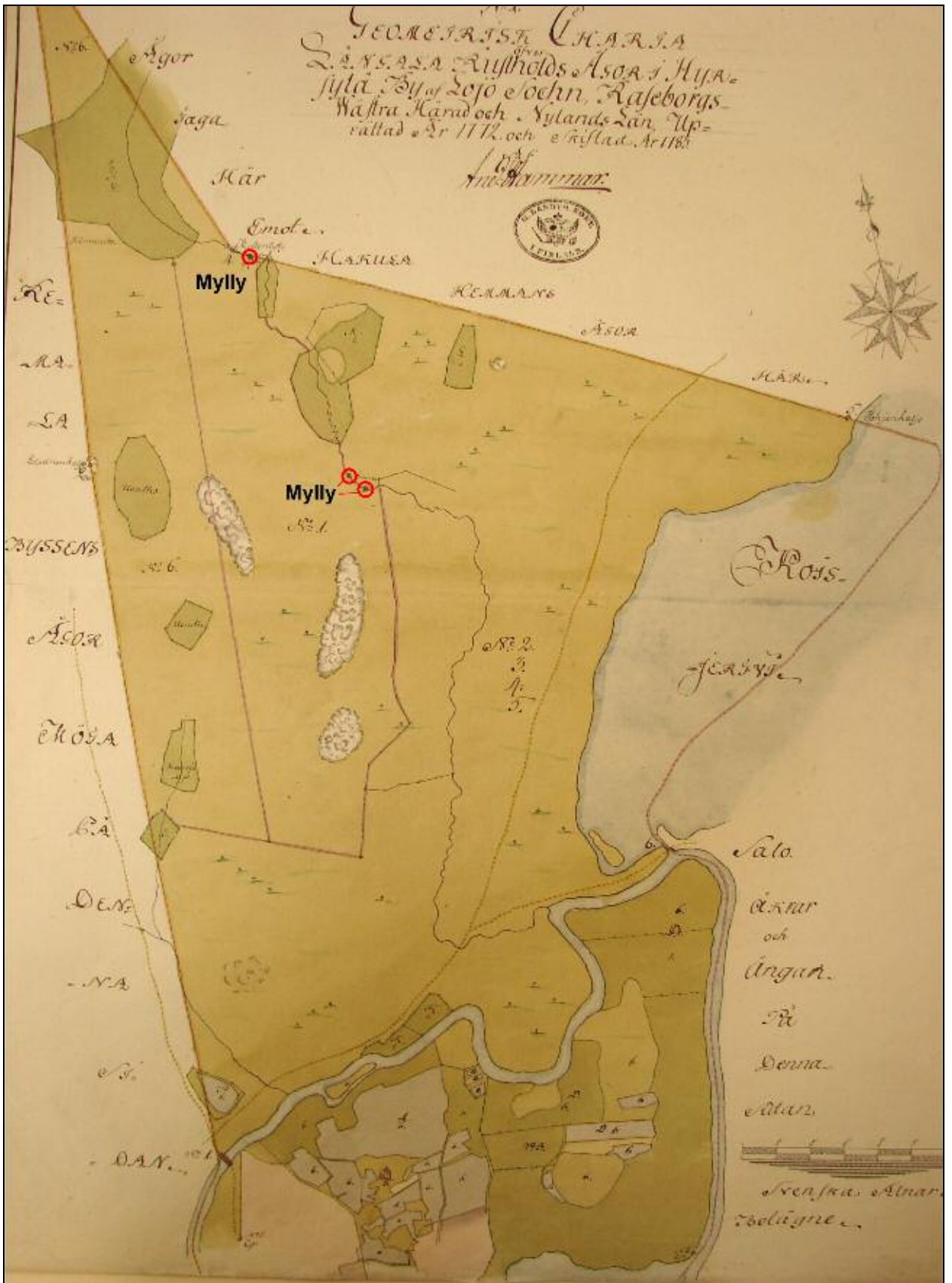
Sijainti: Paikka sijaitsee Nummen kirkosta 7,7 km itään.

Kuvaus: 1772 kartalla (s. 82, Hyrsylä Lonkila) on tälle paikalle merkitty mylly. Paikalla on isoista kivistä tehty pato, joka vaikuttaa tuoreelta, ilmeisesti perkauksen yhteydessä koneellisesti kasattu. Paikalla on purossa jyrkempi lasku. On vaikea erottaa olisiko paikalla jälkiä vanhasta myllyn rakenteista. Nyt näkyvät rakenteet vaikuttavat olevan nykyajan jälkiä.

Tämän paikan kaakkoispuolelle on merkitty 1772 kartalle mylly. Sen kohdalla on talon pihapiirissä padottu lampi, eikä paikalla ole näkyvissä mitään vanhan myllyn rakenteiksi tulkittavaa.

Kartta s. 9.





Ote toimituskartasta 1772. Myllynpaikat vahvistettu päälle.